

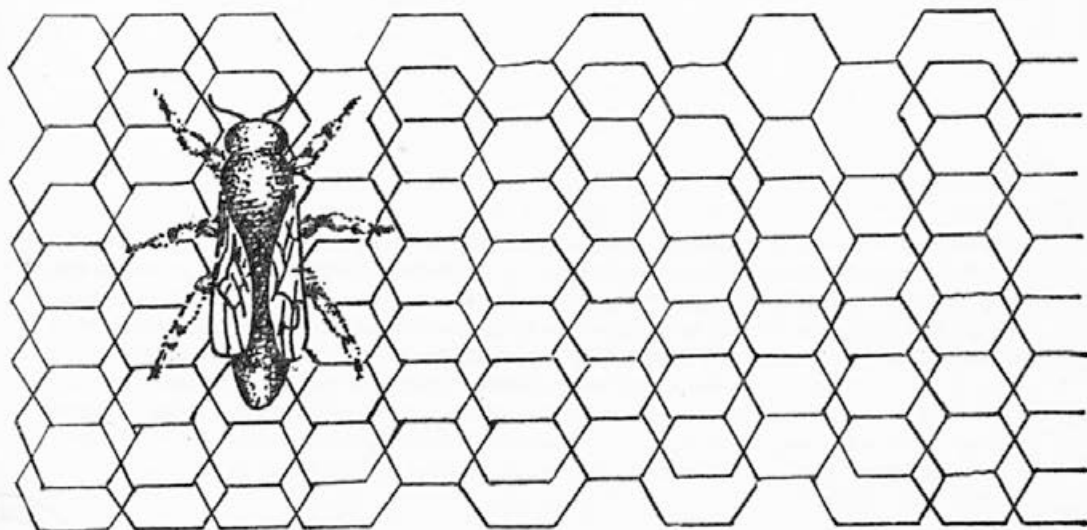
leto LXXIII

št. 7

1971



slovenski čebelar



VSEBINA

Brezar: Čebelarjev koledar za julij	193
Ing. F. Šivic: Opis povzročiteljev gozdnega mede- nja v Sloveniji	194
Prof. L. Bornus: Najboljša biološka sestava čebel- ne družine, pripravljene za glavno pašo	196
Ivan Krajnc: Prevažanje čebel v nakladah	198
France Gradišar: Prevozi čebel in še kaj	199
Vladi Martelanc: Točenje in sortni medovi	201
V. M.: Še o točenju medu	205
Dušan Mercina: Priprava-točenje-spravilo	206
Mirko Kukovič: Zastrupitev čebel na oljni repici	207
Julij Mayer: Potrošnik	208
Iz čebelarkega muzeja v Radovljici	210
V času rojenja čebel	211
Lev Nikolajevič Tolstoj kot čebelar	212

ZDRAVSTVENI KOTIČEK

Odgovor dr. Leonu Kocjanu — Julij Mayer	214
Zamenjajmo staro satje v panjih — F. Cerovšek	216

IZ ČEBELARKEGA SVETA

IZ DRUŠTVENEGA ŽIVLJENJA

Skrajšano poročilo urednika Slov čebelarja na 19. rednem občnem zboru ZČDS, dne 4. aprila 1971. leta — M. Mencej	218
Sklepi 2. seje IO ZČDS dne 9. junija 1971	219
Nekateri zvezni odbori so se konstituirali	220
Pismo iz Češkoslovaške	223

OSMRTNICE

List izhaja vsakega 1. v mesecu. Člani, ki plačujejo letno članarino 30,00 din, ga prejmejo zastonj. Izdaja ga Zveza Čebelariskih društev za Slovenijo v Ljubljani, Cankarjeva cesta 3/II, tiska Tiskarna PTT v Ljubljani. Ureja uredniški odbor: Valentin Benedičič, Ivan Majcen, Julij Mayer, Martin Mencej, Boris Modrijan in Jožko Šlander. Glavni urednik Martin Mencej. Odgovorni urednik Boris Modrijan. Letna naročnina za nečlane 35,00 din, za inozemstvo 40,00 din. Posamezna številka na 32 straneh stane 3,00 din. Odpovedi med letom ne upoštevamo. Kdor plačuje članarino v obrokih, se s prvim obrokom zaveže, da jo bo do konca leta v celoti poravnal. To velja tudi za naročnino. Številka žiro računa pri SDK v Ljubljani, Miklošičeva cesta, 501-8-268/1. Telefonska številka uprave ZČDS in SČ 20-208.



Čebelarji pozor, sladokusci prežijo!

ČEBELARJEV KOLEDAR

BREZAR

Julij.

Po presu (24. junij), ko se »dan obesi«, se kmalu konča doba burnega pomladnega razvoja, doba prvih paš, rojev in razmnoževanja. Prične se doba priprav na prezimljenje. Čebele, katere so do sedaj vso svojo življenjsko moč posvečale razmnožitvi in obstoju svoje vrste, se postopoma umirjajo, svojo prislovično marljivost pa začno čedalje bolj usmerjati v ureditev lastnega doma in kopičenje zimskih zalog. Znebijo se odvečnih potrošnikov nabranih dobrin-trotov, nakar začno zmanjševati obseg zalege, čemur ponavadi botruje tudi brezpašna doba po kostonju.

Čebelar, ki z neprikritim odobravanjem opazuje prizadevno preganjanje trotov, pa nikakor ne sme dopustiti, da bi se obseg zalege v panjih preveč zmanjšal. To bi se utegnilo maščevati tako pri nadaljnjem razvoju, (zmanjšan obseg zalege matica zelo nerada spet poveča, kot se to dogaja v dobi pomladnega razvoja), kakor tudi pri izkoriščanju jesenskih paš in samem prezimljenju. Zato naj nam bo v tem mesecu osnovna naloga:

Skrb za nezmanjšan obseg zalege. S tem v zvezi je treba budno spremljati do-nose v panj: čim presahnejo viri v naravi — kar je v poletnih pripekah in ob poko-šenih livadah zelo pogosto — moramo priskočiti na pomoč z bolj ali manj izdatnim dražilnim krmljenjem. Seveda lahko zagotovimo reden dotok medicīne v panj tudi z **pravočasnim prevozom na poletna pasišča, kot so:** visoke planote in doline z viso-kogorsko floro, nižinske livade z bodečim špehkom in rumeno deteljico, višinska smreka in hoja. (Pri poslednjih dveh, kakor tudi ostalih bolj skromnih gozdnih pašah preti nevarnost, da bodo čebele blokirale zalego na ta način, da bodo okrog nje nanese venec medu, katerega matica zelo nerada prekorači, da bi si razširila obseg zalege; zato ji moramo pri tem pomagati z dodajanjem praznih satov. To se dogaja zlasti ob pomanjkanju obnožine). Priporočam tudi prevoz v sosednjo republiko, ki je s poletnimi pašami neprimerno bolj bogata.

Ureditev prostora za prezimljenje. Po navadi je to plodišče pri AŽ-panju ali poldruga naklada pri nakladnem panju. Iz njega mora vse nedograjeno, trotovsko in devsiško satje! Čebele najlepše prezimijo na ne prestarem, nekajkrat že založenem satju.

Uredimo tudi družine! Preglejmo in ocenimo moč družine: slabe je bolje zdru-žiti, kajti le težko jih bomo še spravili do za prezimitev potrebne moči. Zamenjajmo matice, katere smo spoznali za manjvredne!

Posebno pozorno preglejmo in ocenimo izrojence in roje!

Pridobivajmo cvetni prah! Po kostonjevi paši naletimo v panjih na sate po-vsem nabite z zlatorumeno obnožino. Zlasti pri izrojencih, prelegancih, skratka pri družinah, kjer je med kostonjevo pašo izostalo zaleganje, je je toliko, da je čebel-am, oz. matici v resno napoto pri širjenju zalege. Zato ven z njo! Nikar se ne bojmo, da je bo pozneje primanjkovalo. Odvzamemo lahko vse sate, kjer je količ-kaj obnožine, jo izkopljemo, nakar sate vrnem družini, najbolje v medišče, kjer nam bodo do konca sezone še dobro služili.

OPIS POVZROČITELJEV GOZDNEGA MEDENJA V SLOVENIJI

ING. FRANČEK ŠIVIC

(Radijsko predavanje)

Skoraj polovico Slovenije pokriva gozd. Za slovensko čebelarstvo predstav-ljata gozdno drevje in grmovje osnovni vir sladkih sokov, ki jih čebele nabirajo in predelujejo v med. Čebelna paša v gozdu je od vseh paš najobilnejša, toda žal nastopa zelo neredno. So leta, ko medí vsak kol, kakor se izražajo čebelarji, ko je podrast pod jelkami dobesedno polita s sladko, lepljivo mano; kontrolni panji ne-redko zabeležijo dnevno 3, 4, tudi 5 kg donosa. Če je vreme ugodno, traja lahko medenje zelo dolgo in čebelarji točijo vsakih deset dni. Pogosto pa pridejo leta, ko iz nerazumljivih vzrokov gozd popolnoma odpove, čeprav je vreme za medenje povoljno. Kaj je vzrok tej periodičnosti, danes, žal, še ne vemo za gotovo. S po-globljenim študijem biologije povzročiteljev medenja, to je gozdnih uši in kapar-jev, nam bo morda uspelo vzroke nerednosti medenja odkriti in jih celo odstraniti, kar bi bilo seveda za naše čebelarstvo zelo velikega pomena.

Na smreki je glavni proizvajalec mane **mala lekanija, kapar**, ki je na prvi pogled bolj podoben popku, torej rastlinski tvorbi, kakor živalski. Telo je okrogle oblike, premera treh do štirih milimetrov in obdano s trdnim hitinastim ščitkom rdečerrjave barve. Živalca tiči navadno v pazduhah enoletnih vejic. Njen dolgi ostri kljunec seže prav do sitastih cevi in drevesni sok ji zaradi pritiska sam od sebe priteka v požiralnik. Beljakovinate komponente hrane obdrži telo lekanije zase, sladkor pa ji je nepotreben, zato ga precej koncentriranega izloči v obliki kapljice — smrekove mane.

Medenje smreke, ki ga povzroča lekanija, se običajno začne v maju in se nadaljuje v višjih legah včasih do konca junija. Zato nekateri čebelarji čebele prevažajo iz nižjih predelov, kjer je paša prenehala, v višje, kjer se ravno začneja, in tako maksimalno izkoriščajo medenje smreke.

Ker je lekanija dobro zaščitena s ščitkom, ji mraz in vlaga zlepa ne prideta do živega. Zato je smrekovo medenje še najbolj zanesljivo in pogosto. Med je rdečkaste barve, smolnatega okusa in poznavalci ga uvrščajo med naše najbolj kvalitetne medove. Značilno zanj je tudi to, da se zelo pozno strdi, iz satja pa se lepo toči.

Najbolj poznani predeli, kjer smreka dobro medí, so predvsem na Štajerskem in Koroškem. Kontrolni panj v Ljubnici pri Vitanju je na primer predlanskim nabral 50 kg smrekovca, lanski pridelek pa je bil malo nižji. Podobne donose so zabeležili opazovalni panji pri Gornjem gradu, pri Šoštanju in Slovenjem Gradcu.

Tudi na jelki se včasih pojavi lekanija in povzroči zgodnje medenje, ki nima takšne gospodarske vrednosti, kot jo ima na smreki. Toliko bolj pomembna pa je **na jelki zelena uš ali buhnerija**. Živalca je dolga do 5 mm, zelene barve in se najraje zadržuje na nekajletnih vejicah. Zelo je plaha in ob najmanjšem treslaju zapusti svoje mesto. Zelo težko jo je odkriti na vejici, ker navadno sesa sok tako, da je skrita za iglico. Kadar se hočemo prepričati, če je zelena uš v nekem sestoju prisotna ali ne, narežemo nekaj jelkovih vejic in jih s krepelcem otresemo na belo rjuho ali na polo svetlega papirja. Znak, da je Buhnerija prisotna, je že pokapana podrast pod drevjem in navadno to čebelarjem tudi zadostuje. Zelena jelkova uš je mnogo bolj občutljiva za vlago in mraz, sušo ali vročino kakor kapar. Močan naliv utegne včasih popolnoma prekiniti sicer odlično jelkovo medenje. Hladen veter zbije po tleh krilate samice, od koder se ne morejo več dvigniti. Ptice, ose, pikapolonice včasih uničijo cele kolonije zelenih uši na jelki. Zadnje čase jih uničuje tudi človek, kjer posipa gozdove z insekticidi.

Jelkova zelena uš je za slovensko čebelarsko gospodarstvo prav gotovo najpomembnejši povzročitelj mane. Kadar jelkovo medenje »prime«, kakor pravijo čebelarji, tedaj običajno zmanjka praznih posod. Žal se to zgodi morda samo vsakih deset let. Takrat je medenje tako trdovratno, da ga tudi dež ne uniči, kvečkemu prekine za dan ali dva. Na deset let imamo običajno tri do štiri srednje dobre paše na jelki, druge pa so slabe ali zelo slabe.

Včasih se pojavi jelkovo medenje zelo pozno, v septembru ali celo oktobru. To je znak, da je poslednja generacija uši, ki je jajcerodno zelo številna in da bo izleženih veliko jajčec. Petdesetletne izkušnje kažejo, da je naslednje leto paša na jelki odlična.

Medenje na jelki se navadno začne v juliju, včasih tudi v avgustu. Med je temne, zelenkastosive barve in ima smolnat okus. Zlasti Nemci ga zelo cenijo in ga od nas radi kupujejo. V satju se rad zgosti in ga je včasih težko točiti, pa tudi kristalizira prej kakor smrekovec.

V juliju se včasih pojavijo **na smreki lahnidi** in povzročje krajše, a precej izdatno medenje. Čebele tako malo sicer rade nabirajo, toda pogosto se zgodi, da se med v satju strdi in ga čebelarji ne morejo iztočiti. Z medom zacementirane sate navadno porežejo iz okvirov, zdrobe, namočijo v vodi in prekuhajo v žganje.

Tudi hrast med nekatera leta dobro. Manj povzročajo lahnidi, vendar je med iz hrastove mane brez posebnega okusa in arome ter zato manj cenjen.

V redkih letih se pojavi mana na boru, bukvi, lipi, javoru, leski, jesenu, torej skoraj na vsem gozdnem drevju in celo na grmovju. Ker je to medenje drugotnega pomena, njegovih povzročiteljev, ki so v glavnem lahnidi, ni potrebno opisovati.

Slovenski čebelarji se zavedajo pomena gozdnega medenja. Zato je potrebno, da še v večji meri kakor doslej opazujejo povzročitelje mane in vse pojave, ki so v zvezi z njenim nastankom. Oboroženi s potrebnim znanjem bodo lahko gozdno medenje vsako leto maksimalno izkoristili.

NAJBOLJŠA BIOLOŠKA SESTAVA ČEBELNE DRUŽINE, PRIPRAVLJENE ZA GLAVNO PAŠO

PROF. L. BORNUS

Med čebelarji in čebelarskimi strokovnjaki je razširjeno mnenje, da močna čebelna družina zagotavlja visok donos medu. V osnovi je to mnenje pravilno, vendar dosegajo močne čebelne družine v območjih s srednjo ali slabo pašo manjši donos. Poleg tega je že sam izraz močna čebelna družina nenatančen. Čebelne družine sestavlja več elementov, ki v različni stopnji vplivajo na oblikovanje moči. Če čebelar ne utegne ali ne zna uravnati razvoja čebel v letni sezoni, potem bodo v pašnih razmerah na Poljskem dosegle družine maksimalno moč med 15. in 20. junijem.

Pred 50 leti je bila v tem času glavna paša. Pri sovpadanju dveh faktorjev — povečevanju donosa in naraščanju moči čebelne družine — so čebelarji pridobili veliko medu. Sedaj je agronomija tako spremenila pašno osnovo, da nastane glavna paša 2—3 tedne prej. Zaradi tega so čebelne družine še nepripravljene za nabiranje nektarja in ni presenetljivo, če naberejo malo medu. V takih razmerah je naloga čebelarja pospešiti razvojno moč čebelne družine, da bo ob nastopu glavne paše produktivna.

Potrebno je pojasniti pojem produktivnosti čebelne družine. Vemo, da družino sestavljajo: matica, delavke, troti in zalega. Na produktivnost vpliva količinsko razmerje med izvorom nektarja na eni strani in mladimi čebelami ter zalego (pokrito in odkrito) na drugi. To razmerje se menja med pašo. Znano je, da je spomladi v družini veliko zalege in zelo malo delovnih čebel. V družini prevladujejo delovne čebele, izležene v prejšnji sezoni. Približno po 10.—15. maju teh čebel ni več. V tem času pa je najmanj pašnih čebel, a mnogo mladih delavk in zalege. Čez mesec dni je v družini mnogo pašnih čebel, a tudi mnogo mladih delavk in zalege. V razpredelnici je prikazano količinsko razmerje razvijajoče se čebelne družine, če le-ta ne roji.

Če govorimo o družini kot o produktivni enoti, potem jo lahko prikažemo z ustreznimi energijsko enoto. Energija je odvisna od števila čebel v družini, kakor

tudi od njene kvalitete. Zato si mora čebelar prizadevati, da vzgoji v ugodnih higienskih, temperaturnih in krmnih pogojih mnogo delovnih čebel. Če čebelar izpolni to nalogo in doseže zaželeno energijsko rezervo, potem jo mora znati gospodarno izkoriščati. To je zadnja delovna etapa čebelarja pred glavno pašo. Čebelar mora maksimalno usmerjati energijo družine na donos nektarja in hkrati omejevati delo čebel, ki ni povezano z donosom. Čebelna družina naj krmi v tem času manj zalege in naj ne izdeluje satja. Skupina mladih čebel mora biti dovolj velika, da uspe predelati v med ves prinešen nektar. Idealna biološka sestava bi bila naslednja: 15 % pašnih čebel, 40 % mladih čebel, 35 % pokrite zalege in 10 % odkrite zalege. Taka sestava čebelne družine naj bo pripravljena 3 do 4 tedne pred glavno pašo.

Pretežni del energije čebelne družine je uporabljen za nabiranje nektarja. Ker čebele med letom izkoristijo več paš, je nujno upoštevati poleg glavne paše tudi druge. Zaradi tega moramo izkoriščati energijo čebelne družine tako, da se bo le-ta po prvi paši okrepila za eno ali več naslednjih paš.

Pripraviti produktivno družino za glavno pašo ni težko. Osnovno delo naj bo namenjeno preprečevanju rojenja in omejevanju zaleganja v času glavne paše. Proti koncu sezone je treba družine pripraviti na pašo z resja, mane ali zlate rozge. Za to je potrebno pospešeno zaleganje, ki ga dosežemo z vzpodbujajočo pašo ali špekulativnim krmljenjem s sladkorno raztopino.

Naj omenimo razlike v pojmovanju produktivnosti čebelne družine med nami in G. F. Taranovim, ki priporoča začetek povečevanja moči čebelne družine 51 dni pred začetkom glavne paše in 29 dni do njenega zaključka. Ta priporočila so osnovana na tem, da pridobimo delovne čebele, ki neposredno sodelujejo pri donosu nektarja in njegovi predelavi v med. Naloga čebelarja je gospodarno izkoriščati te delovne čebele.

SESTAV IN MOČ ČEBELNE DRUŽINE MED SEZONO

	Število pašnih čebel (%)	Število mladih (%)	Zalega (%)	Skupno število čebel (v tisočih)
Jeseni, okrog 15. oktobra	20	78	2	20—30
Pred pašo z repice, 5.—10. maja	30	30	40	18—25
Po paši z repice	12	38	50	25—35
Pred glavno pašo, okrog 10. junija	15	40	45	50—60
Po glavni paši	40	40	20	50—60
Pred pašo na ajdi, konec junija	25	35	40	60—70
Pred pašo na resju, okrog 5. avgusta	30	35	35	40—60
Pred pašo mane, okrog 4. avgusta	30	30	40	45—70

Naše pojmovanje produktivnosti čebelne družine se v osnovi ujema z mnenjem Taranova, vendar dajemo mi večji poudarek analizi biološkega sestava družine, predvsem pa prisotnosti ali odsotnosti odkrite zalege, katera troši v družini mnogo energije, prepotrebne za donos nektarja.

Vedeti moramo, da razvoj zalege na površini satov okrog 30 dm² zaposli okrog 8000 čebel delavk. Pri 14-dnevnem obdobju paše bi te čebele mogle nabrati 22,4 kg medu, če ne bi imele drugega dela. Nepravilno usmerjanje te energije zmanjša donos medu za omejeno količino.

Osnovni zaključki naše analize so naslednji: Na vsaki paši, neodvisno od časa, je mogoče dovesti čebelno družino v produktivno stanje, kar garantira maksimalni donos medu. Če čebelar osvoji ta princip, bo v odvisnosti od praktičnih potreb izvajal ustrezna dela: omejil matici zaleganje, špekulativno krmil, uporabljal matice-pomočnice in podobno.

Pčelovodstvo 3/69

Prev. L. Klun

PREVAŽANJE ČEBEL V NAKLADAH

IVAN KRAJNC

Od vseh opravil v čebelarstvu je prevažanje čebel najtežje, posebno še zato, ker zahteva od čebelarja poleg fizičnih naporov tudi znanje in prakso, da lahko čebelam v stiski pomagamo.

Čebelar mora v prvi vrsti poskrbeti, da ostanejo čebele v panjih mirne. Velika elastičnost v presnavljanju, ki je za več kot desetkrat večja kot pri človeku, je v prid čebelam povsod, le pri prevozih ne. Dokler je mir v panju, deluje CO₂ pomirjevalno v panju, medtem ko pomanjkanje kisika čebele omrtvi. Zato pustimo čebele na miru, ne dodajamo niti vode, če so mirne, da jih ne vznemirimo.

Spomladi, ko v panjih še ni zalege, ni za prevoz nobene nevarnosti. Pri temperaturi 0° lahko prevažamo čebele v zaprtih panjih brez ventilacije. Ko pa je temperatura 10—25°, mora biti ventilacija čez vso naklado. Če se čebele zadušijo pri tej temperaturi, je temu vzrok premajhna prostornina panja. Čisto drugače pa je, ko prevažamo pri temperaturi nad 30° C, posebno še, če je vreme soparno in brezvetrovno. Najbolj nevarna je selitev po železnici, če se vlak v popoldanskem času dlje zadržuje na postajah.

Pred prevozom moramo opraviti naslednje: pregledati in urediti vse razpoke na panjih, iztočiti med, utrditi okvire v panjih in odstraniti matične rešetke.

Langstrothov panj, kakor tudi drugi (Fararjev, Dadant Blatt) imajo za dušnik (zbeg) poseben lesen okvir, ki je 3—5 cm visok, čez katerega je zabita mreža. Ko se postavi taka ventilacija, je med okviri 4—6 cm prostora, kar je dovolj. Dušnik višine 12 cm se ni obnesel, ker se čebele zbirajo v njem v grozdih, ta pa se med prevozom zruši in se na ta način vznemirijo čebele. Če je potreben prostor, se da še ena naklada, ki je napolnjena s praznim satjem. Tako vozimo panje z dvema in s tremi nakladami. Pri nakladanju postopamo tako, da v spodnjo vrsto naložimo panje z dvema nakladama, v katerih so šibkejše družine. V zgornjo vrsto pa naložimo panje s po tremi nakladami, v katerih so bolj živalne družine. Te imajo tudi več zraka.

Za pričvrščevanje naklad se je v praksi najbolj obnesla avstralska konična spojnica. Nekateri čebelarji uporabljajo pločevinaste trake za zato go ali po dva kosa 2—4 mm žice.

Za selitev pripravimo panj tako, da montiramo dušnik, na katerem obrnemo štiri podložke, na te pa damo notranji pokrov in vse pokrijemo s streho panja. Ameriški čebelarji, ki nakladajo z viličarji, prevažajo odprte panje. To je velika prednost glede zadušitve. Prevažajo le ponoči, vsekakor pa do 10. ure. Ko kamioni stojijo, pustijo motor teči, čebele pa so vseeno mirne in ne silijo iz panjev niti podnevi. Za sedaj si mi tega ne moremo privoščiti, ker so naša čebelarstva premajhna.

Pod vsako streho se na ventilaciji slehernega panja nahajajo že prej omenjeni podložki, ki držijo streho in na ta način omogočajo dobro ventilacijo. Če imamo dovolj razširjen prostor, ta ventilacija do temperature 25° C popolnoma zadostuje, medtem ko moramo pri višjih temperaturah streho odstraniti in na ventilacije položiti 2—3 cm debele letve, na katere naložimo naslednjo vrsto panjev.

V prvem mraku pred prevozom, kop ridejo vse čebele domov, zapremo žrela. Če je treba, jih spravimo v panj s prho in dimom. Vozimo jih pa s kamioni. Ta prevoz je najcenejši in najhitrejši. Železnica z motorniki ni več sposobna za take prevoze. Med potjo je dobro, da čebele občasno nalahno poštropimo z vodo. Če so vznemirjene, pa takoj odpremo panj. S tem posegom rešimo zalego in čebele. Vznemirjene čebele navadno napravijo blizu brade grozd in tam čakajo do konca vožnje.

Ko pridemo do cilja, moramo panje tako razpostaviti, da ne ovirajo ljudi in živali. Po možnosti je treba panje obrniti v smer paše, poleti jih postavimo v senco. Ko panje zložimo, odpremo žrela, in sicer popolnoma. Če pa so čebele razburjene, odpremo žrela le deloma. Če odpremo panj razburjenim čebelam popolnoma, planejo naenkrat iz panja in ne znajo več v svoj panj. Na ta način nekatere družine izgubijo ogromno čebel, druge pa postanejo premočne. To se posebno dostiokrat zgodi pri AŽ panjih. Zato zložimo AŽ panje v skupine po 10 do 20.

Pri vsem tem pa ne smemo pozabiti, da napolnijo panje le močne družine z obilnim prostorom na dobri paši.

PREVOZI ČEBEL IN ŠE KAJ

FRANCE GRADISAR

Poletje je tu. Spet bodo čebelarji prevažali čebele na razna pasišča. Kako bo s prevozi v letošnjem letu, pa je veliko vprašanje. Prej smo računali stroške prevoza na panj po 1—2 kg medu, poleg vseh drugih stroškov in tveganja. Sedaj pa so nastale popolnoma druge razmere. Pri prevozih z vlakom ni nobenih bistvenih ugodnosti, z vpeljavo motornih vlakov pa so še ti prevozi nemogoči za hitre premike. Prevozi z avtomobili so tako dragi, da bo vsak prej trikrat premislil, predno se bo odločil za prevoz čebel spričo tako nizkih cen medu. Sedaj bo samo prevoz stal 3 do 6 kg medu; mišljeno vrednost 6 kg medu za prevoz v Liko.

Stanje za prevaževalce čebel je sedaj tako rekoč kritično. Vse kaže, da bomo ostali na stalnih pasiščih in čakali, če bo kaj.

Slovenske prevaževalce čebel imajo sicer povsod, zlasti v južnih krajih, zelo radi, ker jih imajo za napredne ljudi in solidne plačnike. Vendar pa se pojavljajo, dasi poredkoma, zelo negativni primeri. Navedel bom tri:

1. Bilo je pred nekaj leti pod Dinarsko planino v Polači. Čebelarji so se zatekli k nekemu revnemu kmetu. Bil je dobričina in jim je nudil vse, kar je premogel, predvsem vodo, mleko in drugo.

Čebelarji so pred odhodom vse pošteno poravnali. Eden od Slovencev pa »ni imel časa« in prav ta bi moral plačati mleko, ki ga je ves čas dobival pri tem kmetu. K sreči je tam ostal še Alojz Bernik iz Rakovice pri Kranju. Ko mu je kmet potožil, je Bernik poravnal tisti dolg sam.

2. Ruža Culjat, gostilničarka iz Malovana nam je povedala, da so po končani vreskovi paši vsi čebelarji poravnali najemnino za pašne prostore, eden od Slovencev, nekje z Dolenjskega, priimka ni vedela povedati, pa tega ni napravil, ker se mu je zelo mudilo in ga je vzela noč. Pristavila je še: »Ni mi toliko za denar; da bi mi to napravil kakšen naš človek, se ne bi nič čudila, a da mi je to napravil Slovenec, mi je zelo težko.«

3. Bilo je to predlanskem v Branici, ko je k tamkajšnjemu posestniku pripeljal čebelar svoje muhe na akacijevo pašo. Ta kmet nam je povedal: »Saj pravzaprav ne vem, kako se piše tisti čebelar, ponoči je čebele pripeljal in noč ga je spet vzela. Saj mi ni toliko za plačilo, lahko noč bi mi pa lahko voščil.«

In koliko je še takih primerov! To je sramotna stran, ki meče nezaupanje do vseh čebelarjev.

Vsako prevažanje čebel je zvezano z velikimi stroški, z velikimi napori in riziko uspeha je vedno velik. Na pasiščih se včasih dogajajo vse mogoče stvari. Kdor misli, »da bo že kako« in da bo z denarjem na tesnem, naj si doma oskrbi posojilo. Čebelar pa, ki je stiskač in ki računa, da bo obremenjeval druge, naj ostane doma, da ne bo kvaril ugleda slovenskih čebelarjev.

Pri prevozih mora steči vse gladko, še tako pridejo vse prevečkrat nepričakovane težave in zapreke.

Kjerkoli smo bili, so bili ljudje dobri in zaupljivi. Tudi pomagali so radi. Bile so le redkokdaj izjeme. V južnih krajih je veliko revnih ljudi in bi za svojo pomoč tudi radi kaj zaslužili, posebno še, če vidijo, da je dobra čebelja paša; zato ne gre, da bi jih razočarali s prevaro. Prevaževalci morajo biti glede tega bolj oprezní in vsak nepošten primer prijaviti.

Pri Zvezi čebelarskih društev imamo častno razsodišče in tudi taki primeri spadajo tja.

OPOZORILO VSEM ČEBELARJEM

Na željo nekaterih čebelarjev — prevaževalcev objavljamo naslove opazovalcev, ki letos poročajo o gozdnem medenju:

Primorska: Ivan Černigoj, Ravbarkomanda 8, Postojna; Lojze Jež, Lozice 34, Podnanos; Sajovic Ana, Podkraj 89, Col; Klavžar Ivan, Predgrize 32, Črni vrh nad Idrijo; Rafael Gržel, Voglarji 47, Trnovo; Alfred Gruden, Nemci 6, Trnovo.

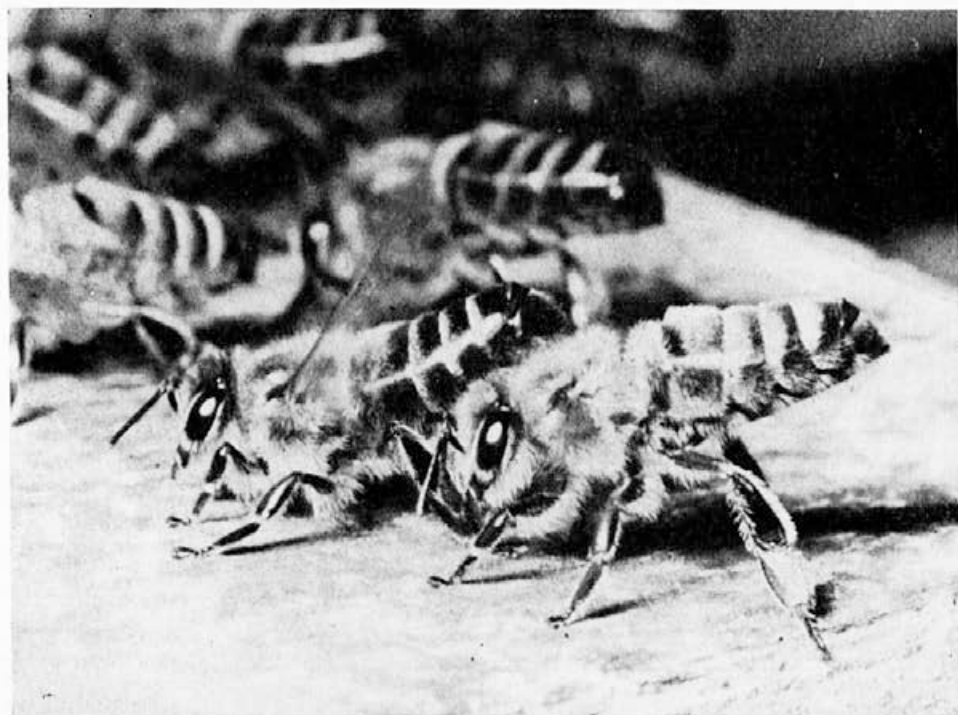
Stajerska: Grudnik Franc, Tirosek 8, Gornji grad; Ivan Presečnik, Lenart 2, Gornji grad; Franc Jakob, Ljubnica, Vitanje; Jože Presečnik, Brezje 24, Mozirje; Jože Mešel, Parož 2 a, Dobrna; Marko Burja, Fala 28; Roman Planinšič, Lovrenc na Pohorju 205; Lojze Sešelj, Smartno 89, Slovenj gradec; Lojze Zapušek, Kajuhova 37, Šoštanj.

Dolenjska: Matija Weiss, Loka 76, Črnomelj; Janez Kure, Svibnik 5, Črnomelj; Karel Jonke, Dol, Stari trg ob Kolpi; Josip Grabrijan, Livold 45, Kočevje; Franc Marolt, Škrlovica, Velike Lašče.

Notranjska: Jože Gerl, Šmarata 31, Stari trg pri Ložu; Franc Vidervol, Lipovec 3, Dolenja vas; Franc Krašovec, Dobovičnikova 23, Vrhnika; Ivan Vrhovec, Brezovica 27, Borovnica; Ivan Rojec, Dolenji Logatec 233; Anton Debevec, Gorenji Logatec 54; Franc Brancelj, Zgornji Ig, Ig pri Ljubljani; Anton Maček, Iška vas 40, Ig pri Ljubljani; Avgust Švigelj, Kamnik 27, Preserje pod Krimom; Jože Piškur, Dobravca, Ig pri Ljubljani; Lojze Sušmelj, Laze, Planina pri Rakeku.

Gorenjska: Ciril Sitar, Preserje, Radomlje; Stare Ivan (za opazovalnico na Črnicu) Kovinarska 8, Kamnik; Janez Meglič, Cadovlje 15, Tržič.

ZČDS



V vročih poletnih dneh je zračenje panja nujno

Foto: Janez Skok

TOČENJE IN SORTNI MEDOVI

VLADI MARTELANC

Točenje je za vsakega čebelarja najveselejši dogodek; to je žetev bogatega klasja, seveda v čebelarstvu smislu. Pri tem pa malokdo pomisli, da je pridobivanje medu s točenjem v današnji obliki sorazmerno mlada iznajdba. Zaslugo za to ima Fran Hruška, upokojeni avstroogrski oficir, ki je čebelaril v prvi polovici prejšnjega stoletja nekje v Gornji Italiji in prav po naključju ugotovil, da sredobežna sila izvleče iz satja med. Najvažnejše pri tem je, da ostane sat nepokvarjen in se ga lahko vrne čebelam. Mirno lahko trdimo, da je bil to zelo važen zgodovinski mejnik za vse čebelarstvo na svetu.

Oglejmo si nekoliko, kako je izgledalo pridobivanje medu pred iznajdbo sodobnega točila. Takrat so naši predniki čebelarili le v kranjičih in v pletenih koših. Po obilnih pašah

so odvišno medeno satje izpodrezali, ga nato narezali na drobne koščke in zmečkali. To zmečkanino so stresli na gosta sita, iz katerih se je v podstavljeni posodo izcejal med. Za primerno toploto pa je skrbel častitljiva stara kmečka peč. Preostanek izcejenega satovja so še stiskali z rokami ali izlužili z vodo za napravo medicine. Pri večjih čebelarstvih so za hitrejši postopek poskrbele močne stiskalnice. Tako pridobivani med so imenovali prešaneč. S to dejavnostjo so se ukvarjali posebni obrtniki — medičarji, ki so tudi kuhali voščine in vosek prodajali svečarjem. Poleg takega prešaneča je trgovina poznala tudi med v satju, ki je še danes za nekatero prava poslastica, vendar mnogo dražja od običajnega točenega medu. Takrat, ko sladkorna industrija še ni bila v takem razmahu, je imel med zelo visoko ceno, čeravno se glede čistote z današnjim ni mogel primerjati. Bolj petični potrošniki so imeli popolno zaupanje le v med v satju. Stari čebelarski očanci, ki so preživljali dobo prehoda od starega prešaneča na točeni med, so znali povedati, da so imeli sprva težave s prodajo lepega čistega točenca. Stalni odjemalci, četudi iz višjih slojev, se precej časa niso mogli privaditi čisti in rujni barvi točenca iz nekakega strahu pred potvorbo. Toliko glede zgodovine o pridobivanju in potrošnji medu. O problemih, ki so nastali za čebelarja z uvedbo točila, pa skušamo govoriti v naslednjem odstavku.

V starih časih čebelar ni mogel mnogo pogrešiti z odvzemom medu, predvsem kar se tiče odvzemanja zrelega medu. Pri podiranju panjev v jeseni je bil med v satju večinoma pokrit in zato ni moglo priti do odvzema nezrelega medu. Enako je bilo tudi pri izpodrezovanju pokritega satja o priliki bogatega poletnega gozdnega medenja. Danes pa, ko čebelarimo skoro izključno v panjih s premakljivim satjem, posvečamo pravilnemu in pravočasnemu točenju premalo pozornosti, predvsem kar se tiče zrelosti medu. Pri cvetnih ali kakor pravimo nektarskih medovih, ki dotekajo v panj v zmernih količinah, je zorenje nekako usklajeno z dehidracijskim procesom. Zato je tudi dovolj časa, da čebele zgoščeni med okrog in nad gnezdom, to je v medišču sproti pokrivajo. Ko čebele vsaj do polovice sata med pokrijejo, govorimo o zrelem medu; v takem trenutku je točenje nujno, posebno ako je na pragu bogata paša. Nekatere manine paše, predvsem na macesnu, boru in včasih tudi na hoji, je gostenje tako naglo, da prične kristalizacija medu v celicah že po nekaj dneh. Ako v takem primeru čebelar ne toči, četudi zelo majhne količine, vsaj vsake tri dni, bo kasneje težko iztočil kot smola trd med. Imamo sicer nekaj bolj ali manj uspešnih metod za take primere, vendar ne dopušča čas, da bi jih tudi podrobneje omenjali. Ostane le budnost in pravočasno ukrepanje. Priporočljivo bi bilo, da bi naše opazovalne postaje poleg donosa obveščale tudi o preneglem kristaliziranju medu v satju. Naj na tem mestu omenimo izredne paše, kjer močne družine prinesejo dnevno lahko pet in več kilogramov medičine. Tedaj govorimo o blokiranju čebelnega gnezda z medom, da čebele v štirih dneh dobesedno zalijejo panj in skoro prenehajo letati, dočim komaj pripeljane čebele kar hrume na pašo. V tem primeru vidimo, da bi čebele zmogle pašo, vzporedne dehidracije ali zgoščenja pa ne, kar velja predvsem za naš AZ-panj. Čebelarji z ameriškimi panji rešujejo take redke probleme z dodajanjem naklad, čebelar z AZ-panji pa bi lahko imel še eno garnituro mediščnega satja, ki bi ga zamenjal z zalitim, a zalito spravil v lahke zabojke, kjer bi se brez navzočnosti čebel še nekoliko zgostil. Ko bi drugo garnituro iztočili in jo pustili, da jo čebele obližejo, bi jo zamenjali s prvo z zalitim satjem spravljeno v že omenjenih zabojih. Ker navadno v tem času glavni naval paše že pojenjuje, imajo čebele dovolj časa, da tudi ta med dozori in zgostijo. Poznal sem čebelarja, ki je s takim postopkom napram drugim dosegel dvojno točenje.

Sedaj pa še nekaj o postopku samega točenja. Ker je pri točenju glavni stroj točilo, moramo tega predhodno osnažiti, namazati in pričvrstiti. Zelo nerodno je, ako točilo med delom odpove. V prostoru, kjer točimo, naj bo miza, na kateri stoji stajalo s kozico za odkrivanje satja. Zelo pripravno so take, na katere naslonimo na vsak krak po 3—4 sate, tako da lahko odkriva več oseb hkrati. Satje odkrivamo večinoma z vilicami. Sat naslonimo v pokončni legi tako, da imamo gornjo letvico na levi strani in pričnemo odkrivati sat na spodnji strani od desne proti levi. Vilice morajo drseti tik pod pokrovci. Stajalo za satje mora stati v pločevinasti posodi v obliki pekača, 60—80 cm dolgi, 45 cm široki in 8—10 cm visoki ter pokriti z mrežastim pokrovom. Ves med, ki se med odkrivanjem cedi od satov in pokrovčkov, mora skozi mrežo tega pokrova. Čebelar, ki jemlje med iz panjev, mora imeti omelce, kadilnik, kozico, mrežasto pokrivalo, včasih gumijaste rokavice in dva zabojčka za odnašanje in prinašanje satja. Za ometanje čebel moramo imeti sipalnik. Teh je več vrst, a se je do zdaj najbolj obnesel pločevinasti s širokim lijakastim nastavkom. Med, ki teče iz točila, navadno ne precejamo več skozi gosta sita, ampak pustimo, da splava v posodi ves drobir in ostalo na vrh, nakar to po nekaj tednih posnamemo. Pri točenju moramo imeti primerno posodo z vodo, v kateri po potrebi splaknemo orodje. Po točenju umijemo s to vodo vse s točilom vred in jo potem damo čebelam. Danes skoro ni večjega čebelarja brez lastnega točila, od katerih je nekaj bolj modernih s polžastim gonilom, nekaj

pa tudi lesenih domače izdelave, pri katerih ne manjka prav duhovitih konstruktivnih domislic. Slovenci nismo po vojni v tehnični konstrukciji točil mnogo napreduvali. L. 1956 sem skonstruiral samoobratno šeststato točilo na polžast ročni pogon. Opisal sem ga tedaj v Slovenskem čebelarju in naša knjiga Sodobno čebelarstvo II. del ga ponazarja na strani 487 s tremi slikami. Žal, da se takrat pri splošnem pomanjkanju raznega materiala in zelo komplicirane in drage izvedbe sinhronizacije ni moglo šire uveljaviti. Upajmo, da bomo v zelo kratkem času videli samoobratno šeststato točilo enostavne izvedbe, ki bo uporabno v dveh variantah: cenejše samo na ročni pogon ter na električni in ročni pogon. Električni pogon bo omogočal celo dve brzini: začetek s težkimi sati z malo obrati ter z več, ko je satje že delno prazno. Naj bo s tem poglavje o točenju zaključeno.

Poglejmo, kako je pri nas s pridobivanjem sortnega medu. V samem pričetku moramo poudariti, da je svetovno tržišče postalo zelo izbirčno glede kakovosti medu. Včasih tega ni bilo; že sama beseda pristen med je veliko pomenila. Pri ugotavljanju medu igra veliko vlogo vonj, okus, barva, gostota ter videz v tekočem in strjenem stanju. Človek, ki nima dobrega vonja in okusa, ne bo mogel zanesljivo ločiti vrste medu. Zato imamo zelo malo zanesljivih degustatorjev za določevanje vrst medu razen tistih, ki že delujejo pri raznih podjetjih. V Sloveniji lahko pridelamo okrog osem vrst ali sort medu. Naj jih tu navedem s krajšo karakteristikno:

Akacijevac (robinjevca) je tekoč, precej redek, skoro brez barve, vonja in okusa. Ne krsitalizira rad. Cenijo ga bolj romanski narodi.

Ajdovec je tekoč, temnordečkastorjav. Kristalizira v debelih zrnih in je najboljši za pitje in pecivo. Ima oster duh po ajdovem cvetju. S propadom medenja ajde ga na tržišču ni več.

Mešani cvetlični ali travniški med je prava mešanica cvetja, če pa prevladuje nektar travniške kadulje, je svetlorumene barve. Bela deteljica pa da medu skoro snežno belo barvo. Otavin med je v splošnem temnejši.

Lipovec je v tekočem stanju rumen z zelenkastim odsevom. Diši prijetno po lipovem cvetju. Nerad se strdi. Največ čistega lipovca pridelajo v Sloveniji v gornji Soški dolini, v dolini Idrice in v Baški grapi.

Kostanjevec (med s pravega kostanja) je zelo temnorumen, strjen pa rumenkast, debelo zrnat. Diši po pelinu in pusti v ustih grenak okus. Nekoč so ga ljudje odklanjali kot manjvreden med. Danes pridobiva, posebno v inozemstvu, zelo na veljavi in ga ni težko vnovčiti. Ker vsebuje mnogo cvetnega prahu, je izboren za spomladansko špekulativno krmiljenje.

Hojevca je temno rjavozelen, dokaj gost, strjen pa sivorjav in izredno trd; je brez vonja, a prijetnega okusa. Zelo ga cenijo germanski narodi, predvsem Nemci, kamor smo ga vsa leta po vojni uspešno izvažali.

Hrastovec je edini listni med, ki smo ga pridelali večje količine v Beli krajini. Barve je temnorjave, včasih skoro črna. Strjen je zelo lepljiv in spada med medove tretje vrste. Za zimsko zalogo ni priporočljiv in je celo nevaren.

Ako želi čebelar pridelati čisto vrsto ali sorto medu, mora biti zelo previden. Preden pripelje svoje čebele na pasišče, kjer dominira določena flora, mora čim bolj izprazniti prejšnjo zalogo, da čebele ne mešajo medicine. Tako mora čebelar, ki želi po kostanjevi paši na hojo ali otavo, temeljito iztočiti, ker le 20–30 % kostanjevca nam lahko pokvari ves prihodnji pridelek. Zelo kočljivo je pri nas s hojevcom, ki je privilegiran pri izvozu in ima najvišjo ceno. Ta mora biti povsem čist, da mu ne padeta kvaliteta in cena v nekoliko manjvredno vrsto gozdnega medu. Mnogi čebelarji to že upoštevajo in nimajo pri oddaji nobenih sitnosti. K zaključku naj omenim še štiri posebne vrste medu, ki jih pridelujejo nekateri slovenski čebelarji-prevaževalci na hrvaških pasiščih. Ti so: metovec, vresovec, žepkovec in žajbljevca (z zdravilnega žajblja — *salvia officinalis*). Se kratka značilnost posameznih vrst teh medov.

Metovec je med z mete (*Menta pulegium*); v tekočem stanju je rumen ter vleče na zelenkast opalni odsev in se nerad strdi. Ostro diši in tudi okus ima po meti, zato ga nekateri odklanjajo. **Vresovec** (med z jesenskega vresja). Slovenski čebelarji so to jesensko pašo izsledili po vojni v Liki. Tekoč je zelo gost in rdečkastorjave barve. Hitro se strjuje že v satju v nekako sluzasto kašo, ki spominja na sadni žele. Ako satja pred točenjem zelo ne segrejemo, ga je težko spraviti iz satja. Glede njegove vrednosti kot zimska hrana čebelarom so mnenja deljena; za nekatere je dober, drugi pa trde, da povzroča grižo. **Žepkovec** so čebelarji sočasno z vresovcem prinesli tudi iz Like. Čebele pasejo na žepku ali gorskem šetraju (*Satureia montana*) od pričetka avgusta v višjih legah do konca oktobra tik ob morju. Najzdatnejša pasišča se vlečejo od Gračaca do Knina. V višjih legah prevladuje modri, v nižjih pa beli žepk. Hrvati ga imenujejo vrisak. Z belega žepka dobimo med z živo citrornasto barvo, z modrega pa nekoliko temnejšega. Svež žepkovec je zelo aromatičen in za-

radi tega za nekatere neprikupen, čez čas pa izgubi pretirano aromo. Zadnjič je nepojmljivo bogato medil leta 1951. Od takrat pa večkrat popolnoma zataji ali pa da tako skromen donos, da se prevoz ne izplača. Za vzrok padca te naše nekoč najbogatejše paše navajajo nekateri zelo drobno žuželko, ki poškoduje občutljive cvetne organe. Kakor za propad medenja ajde, nimamo tudi za žepek trdne znanstvene razlage. **Zajbljevec**, med s prave kadulje ali žajblja, latinsko: *Salvia officinalis*, je pri nas cenjen kot najboljši med, ne pa tako v tujini. V tekočem stanju je krasne zaltorumene barve, strjen je pa živorumen. Njegov zelo mil okus s sledjo grenkobe še poveča njegovo slastnost. Kristalizira zelo nerad. Istrska Kvarnerska obalna območja do Pulja so naša najbližja žajbljeva pasišča, ki dajo ob ugodnem vremenu izdatno točenje. Pravijo, da žajbelj medu le, če ga boža morje s svojimi hlapi.

S tem smo opisali, razen nekaj izjem, vse važnejše vrste medu v naši državi. Potrošnikom pa, ki se odločijo za eno ali drugo vrsto medu, želimo, da porabijo čim več tega čudovitega, zdravilnega daru narave.



Čebelarjev weekend

VEZANE REVIE

so naročnikom že od 1. junija na voljo v tajništvu Zveze. Prosimo, dvignite jih čimprej!

Uprava SČ

Š E O T O Č E N J U M E D U

(Radijsko predavanje)

V. M.

Točenje medu pomeni za čebelarja podobno kot trgatve za vinogradnika. Nepovoljne vremenske razmere odvzamejo lahko obema ves pridelek. In ne samo to, čebelar je lahko tako prizadet, da mora suhim čebelam v jeseni nakupiti vso zimsko zalogo v obliki sladkorja, kar znaša tudi 10—14 kg na panj. Res, da so taki primeri redki, vendar mora biti čebelar nanj vedno pripravljen. Vesten in moder čebelar tudi take udarce potrpežljivo prenese z zvrhanim košem upanja, da je dal svojim čebelam prepotrebno posojilo, ki mu ga bodo o prvi priliki bogato povrnila.

Pustimo take slabe letine in vrnimo se k srednjim pašam, s katerimi so čebelarji še dokaj zadovoljni. V krajih, kjer ni izrednih spomladanskih paš, kakor akacija, smreka in drugo, so čebelarji točili o kresu, to je ob koncu junija, po končani travniški ali glavni paši. Takrat so panji navadno, lepo zaliti z medom, ki je do polovice satov in še več lepo pokrit. Tedaj govorimo o zrelem medu, ki ne vsebuje več kot 18 do 20 % vode. Ako tak med hranimo na suhem in hladnem prostoru, v dobro zaprtih posodah, se nespremenjen ohrani tudi več let, seveda v kristalizirani obliki. Ko čebelar določi dan točenja, si obenem zagotovi dovoljno domačo ali tujo pomožno delovno silo. Važno je, da se za pomagače pravilno in sistematsko porazdelijo posamezne delovne operacije. V manjših čebelarstvih, od 15 do 20 panjev, opravi čebelar z enim ali dvema pomagačema. Drugače pa je, ako čaka na točenje 50 ali več polnih panjev.

Oglejmo si nekoliko поблиže, kako potekajo priprave za točenje. Dan točenja naj bo pravi pašni dan, ko so stare, sitne čebele, ki so največja ovira pri delu, zunaj na paši. Zelo važen je prostor, kjer se toči. Ta naj bo prostoren in svetel ter dobro zaprt, da nam ne bodo, posebno v brezpašni dobi, vdirale vanj čebele in nas nadlegovale pri delu. V prostoru naj bo dobro pričvrščeno točilo, katerega moramo dobro pregledati, če ni kje okvare, ki nam med točenjem povzroči neprijeten zastoj. Poleg točila namestimo mizo, na katero postavimo stojalo za odkrivanje satja, ki naj stoji v pekaču podobni posodi, kamor se odceja med. Ako je to stojalo dovolj veliko, odkrivajo in obenem sedijo 2 ali celo 4 osebe. Razen navedenega naj bo pripravljene dovolj osnažene posode za med. Za delo izven točilnega prostora potrebuje čebelar še eno ali dve omelci za ometanje, primeren sipalnik, kamor ometa čebele, kozico za satje ter en ali dva zabožčka za odnašanje in prinašanje satja, ki naj imata na vrhu dvodelni pokrov v obliki vratic. Ako je vse navedeno skrbno pripravljeno, pogledjmo, kako steče delo.

Glavno delo, to je odzemanje medenega satja, ometanje čebel in mogoče obenem krajše posege v čebelje gnezdo prevzame čebelar sam, ker tega dela ne zaupa še tako večji roki. Mnogi čebelarji opravljajo to delo goloroki in brez zaščitnega pokrivala, češ da jih to le ovira. Ako gre tu za res mirne čebele, dovolj dima in potrpežljivo čebelarjevo spretnost, je to nekako opravičljivo, a če je vmes le baharija naj bo ta poplačana z nebrojnimi zgočimi piki, kateri enkrat še takemu hrustu le škodujejo. Zato ni prav nič sramotno, ako čebelar opravlja to najbolj neprijetno delo z gumijastimi rokavicami, čebelarskim mrežastim klobukom na glavi in z avtomatskim kadilnikom »Vulkan« v rokah. Odnašanje in prinašanje satja ter vrtenje točila opravlja ena oseba, po možnosti moški, ki naj ima zaščiteno vsaj glavo, ko pride v stik s čebelami. Vrtenje točila ne moremo zaupati komurkoli, ker tu je potrebna posebna skretnost, ako nočemo pokvariti in trgati predvsem mladege ali deviškega satja. Zato moramo človeka, katerega prvič postavimo k točilu, prej nekoliko izvežbati, da ne bo preveč škode. Tudi osebe, ki odkrivajo satje z vilicami, morajo imeti nekaj rutine. Vilice, ali nož za odkrivanje mora drseti tik pod pokrovčki, da se ti skoro suhi nabirajo na vilicah. Okorno šarenje in vrtenje z vilicami po satju povzročijo, da vračamo v panje pravo razvalino. Pravilno odkrivamo satje tako, da pred nami ležeči sat obrnemo pokončno, da imamo gornjo letvico na levi strani, pričnemo odkrivati sat spodaj vodoravno od desne proti levi, kar velja za desničarje, za levičarje seveda obratno. Tako se izognemo, da se nam ne cedi med iz odkritih celic na neodkrita. Zamaščene vilice moramo večkrat izprati v topli vodi, kar velja tudi za roke in drugo orodje. Nekateri precejajo med takoj iz točila skozi enojno ali celo dvojno sito preden ga odlijejo v večjo posodo. Ker je potrebno tudi takšen precejen med kasneje v posodi tudi posneti, večina čebelarjev med točenjem ne preceja več medu, ampak ga kasneje posnamejo v posodi in precedijo samo posnetega. Po točenju rabimo nekaj litrov vode, s katero pomijemo točilo in ostalo orodje in izlužimo pokrovčke, ki jih popitamo čebelar. Vesten čebelar ne sme svojih panjev s točenjem popolnoma izprazniti, ker se to ob nenadnem prenehanju paše lahko bridko maščuje. Delati moramo tako, da ostane v vsakem

panju v medišču in plodišču skupaj vsaj 3—5 kg medu. Sicer pa priporočajo v novejšem času, ako ni izdatne paše, nekajdnevno krmljenje.

Pri točenju mora čebelar posvetiti vsakemu panju bežen pregled v plodišče. Ako najdemo matico in gnezdo v medišču, smo najmanj ob 50 % pridelka in ostane nam povrhu še delo s prekladanjem družine v plodišče. Pri tem bomo izsledili tudi kakšnega preleganca, brezmatičnega ali celo trotovca, katerim lahko takoj pomagamo.

Čebelarji prevaževalci in nekateri z izdatnimi pašami na enem mestu imajo lahko več točenj. Vendar so pogoji za točenje včasih zelo različni. Nekatere mane na hrastu, macesnu, boru in večkrat tudi na hoji se v celicah tako hitro strdijo, da jih moramo že po nekaj dneh iztočiti, ako nočemo imeti v satju nekake strjene mase, ki se je ne bomo zlahka iznebili. Zato velja v takih primerih stalno točiti in s tem reševati predragoceno satje.

Nestrokovno točenje, posebno v brezpašni dobi, izzove lahko katastrofalno ropanje. Čim jemljemo satje iz panja, ga moramo takoj postaviti v zaboj in ga pokriti. Gorje, ako postavljamo polno ali iztočeno satje na nepokrito kozico. Takoj imamo na tisoče čebel okoli sebe, ki nam vdirajo na satje. Čim to opazimo, moramo takoj prenehati z delom in če je le mogoče, vzeti v roke brizgalko za vodo. Voda v zraku je za čebele nekak alarmni znak za ploho, zato se hitro pomirijo in spravijo v panje. Zato skrbimo, da s pravilnim točenjem ne bodo prizadete čebele, še manj pa čebelar.

PRIPRAVA — TOČENJE — SPRAVILO

DUSAN MERCINA

Blíža se največji praznik vsakega čebelarja, dan točenja. Ne bodimo nestrpni in ne hitimo preveč s tem opravilom. Najprej pogledjmo, koliko so pokriti sati v medišču. Ne točimo odprtega medu, ker ni zrel, v sebi ima še preveč vlage. Preden čebela pokrije polno celico medu, najprej izhlapi oziroma odstrani odvišno vodo, potem dodaja malo količino strupa (konzervata) in šele na to zamaže celico. Postopek je skoraj podoben tistemu, ki ga opravlja gospodinja pri vkuhavanju. In šele tak med je potem zrel, ne bo se kvaril, kisal ali plesnil. To spravilo medu, ki ga napravi čebela v satu, je naravnost na kemično znanstveni podlagi.

Pred točenjem točilo dobro očistimo, enako tudi vse ostalo, kar bomo uporabljali. Pred ometanjem si postavimo vse medene sate na stojalo, nato se šele lotimo dela. Na ta način se čebele bolj umirijo. Razburjene so delno le tiste, ki jih ometamo. Druge se na stojalu lotijo medu, ker čutijo, da nekaj ni v redu. Sate ometajmo z mokrim omelcem, vendar pa ne tako mokrim, da bi po satu tekla voda. Medene sate odkrivamo od spodnje letvice proti zgornji, sicer bi se preveč kvarili (če to delamo z vilicami). Sate polagamo v točilo tako, da jes podnja letvica v smeri vrtenja. Če ga položimo obratno, med ne izleti čisto ven in sat je bolj izpostavljen kvaru oziroma trganju. Zakaj? Zato, ker so celice pri normalnem položaju sata obrnjene nekoliko navzgor. Ta naklonski kot je kar dobro viden. Vrtenje točila naj bo enakomerno in ne premočno, da se sati ne potrgajo. In še to. Pri ometanju ne bodimo oblečeni v temne ali kosmate obleke, ker to čebele draži.

Po končanem točenju ne puščajmo mastnih predmetov ali satov, ker bi to bila prevelika vaba za čebele. Prazne sate vračajmo v medišče po možnosti šele proti večeru. Paziti moramo, da sami ne spodbudimo čebel na ropanje. Posebno je to nevarno, če je paša prenehala. Ne puščajmo med preko noči v točilu, ali celo polne posode medu nepokrite. Med je zelo higroskopičen in hitro vsrkava vlago. Nepokriti med tudi kaj hitro napadejo mravlje. Pregovor pravi: previdnost je lepa čednost. Manj nevolje bo, če na vse dobro pomislimo. Med hranimo po možnosti na toplem v dobro zaprtih posodah; tako ga obdržimo dlje v tekočem stanju. Zavedati se moramo, da potrošniki cenijo tekoči med.

Tistim, ki prodajajo med sami doma na drobno, priporočam, da si nabavijo enako pipo, kot je pri točilu. Če to vdelamo v neko večjo posodo, nam je potem ravnanje z medom zelo lahko. Tehtamo lahko do deke, ne mažemo raznih zajemalk in kar je najbolj važno, nič medu ne gre v izgubo.

Če vskladiščimo med v steklene posode, moramo paziti, da jih ne izpostavimo soncu, ker bi med zgubil na svoji vrednosti. Čebela drži, ali če hočemo, shranjuje med na temnem in toplém prostoru. Popolnoma naravno je, da tudi mi tako delamo in da jo povsem posnemamo.

Mislím, da začetnim in malim čebelarjem te moje besede ne bodo odveč. Velike čebelarje in preváževalce pa tako ni mogoče spraviti na isti tir.

ZASTRUPITEV ČEBEL NA OLNJI REPICI

MIRKO KUKOVIC

Čebelarji iz Radelj ob Dravi in okoliških krajev, katerih čebele pokrivajo območje Radeljskega polja, so letos zopet krepko občutili posledice škropljenja oljne repice s parathionom.

Kmetijsko gospodarstvo — obrat KK Žalec — zaseje na tem polju vsako leto več hektarov veliko površino z oljno repico, ki pa povzroča okoliškím čebelarjem več škode kot koristi.

Tudi letos so 11. in 12. maja poškopili to kulturo, ki je bila takrat v najbujnejšem cvetenju, s tem smrtonosnim škropivom. Posledice so bile hude kljub temu, da imajo čebelarji povprečno po en kilometer oddaljene čebele od te oljne repice in da je sočasno bila paša še na sadnem drevju ter travniških rožah, kar je verjetno preprečilo, da ni prišlo do popolnega uničenja čebelnih družin. Le-te so tako rekoč čez noč močno oslabele, da je bilo videti, kot bi izrojile. Najbolj je bilo to opaziti pri najmočnejših družinah. Nekaj je bilo pred tem tako močnih, da so zjutraj na debelo prekrivale vso verando. Naslednji dan po škropljenju o teh prisledajočih čebelah ni bilo več sledu. Po nekaj dneh se je v panjih, ki so bili prej »nabiti«, pričelo »svetiti« ob pogledu skozi okence. S tako oslabiljenimi čebelami bo v bližajoči se glavni paši dosežen občutno manjši donos, kajti v dobrih štirinajstih dneh, kolikor nas še loči od tega časa, čebele ne bodo pri taki moči kot bi bile sicer.

Postopek odgovornih pri kmetijskem obratu je bil zelo neodgovoren, saj so najprej pričeli z delom, ne da bi kogarkoli obvestili o nameravanem škropljenju. Po naključju je to opazil čebelar — član UO našega društva, ki je zahteval, da morajo prej obvestiti čebelarje. Res so po tej intervenciji prenehali z delom in dali v lokalnem radiu kratko obvestilo, da bodo v navedenih dneh škropili oljno repico s parathionom. Toda tega oglasa spet mnogi niso slišali in tako niso mogli storiti ničesar, da bi preprečili škodo.

Kaj napraviti v takem primeru, da bi se izognili škodi?

V Slovenskem čebelarju je že pred desetimi leti pisalo, da so v zahodnih državah z najboljšim uspehom preizkušali za čebele popolnoma nestrupeno škropivo »Toxaphene«, ki so ga pozneje francoske tovarne še izboljšale in ta nova oblika škropiva se imenuje »Rho-diaphene«. Tudi dr. ing. Jože Rihar je v enem izmed člankov o strupenih škropivih navedel nekaj neškodljivih sredstev za čebele, ki da jih baje uporabljajo v zahodnih državah. Dobro bi bilo vedeti, kako so se ta sredstva v praksi do sedaj obnesla, če so še prav tako učinkovita in tudi, če so jih pri nas že preizkušali?

Kdo se ukvarja s tovrstnimi raziskavami pri nas? Kaj delajo s tem v zvezi pri Kmetijskem inštitutu Slovenije v Ljubljani? Kaj dela naša industrija, ki izdeluje škropiva? Kako je z uvozom teh škropiv in s tistimi, ki jih uvažajo?

Najbrž bi bilo treba malo bolj pritisniti na vseh odločujočih forumih, ki imajo s tem opravka, da bomo dosegli učinkovitejšo zaščito čebel in drugih koristnih živali. Navsezadnje to ni več samo problem čebelarjev, ampak tudi lovcev, ribičev, skratka vsakega, ki mu ni vseeno, kaj se v naravi dogaja. Organi naše Zveze se bodo morali na tem področju še močno angažirati, da bomo dosegli uporabo ustrežnejših škropiv.

Zanimivo bi bilo vedeti, kje v Sloveniji še gojijo oljno repico na večjih površinah in jo tudi škropijo s tako strupenimi škropivi, kot to delajo v Radljah ob Dravi. Do sedaj še nisem slišal, da bi kje v Sloveniji imeli čebelarji zaradi oljne repice take težave.

POTROŠNIK

JULIJ MAYER

Za letošnji dan mladosti je glavna poštna direkcija izdala lepo serijo znamk z motivi iz rastlinstva. To je že naša deveta floristična izdaja. Na vrednotnici za 2 N din je upodobljen potrošnik, za nas čebelarje kaj zanimiva rastlina.



Potrošnik ali cikorija (*Cichorium intybus*) je pri nas zelo pogostna cvetlica. Raste povsod, tudi na slabi zemlji, najraje se naseli ob poteh. Posebno ji godi globoka ilovnata zemlja. S svojimi modrimi cvetovi pa je ena naših najlepših cvetic, vendar ji okorna rast jemlje veljavo za šopke.

Potrošnik je dvoletna rastlina. Prvo leto se razvije tik ob tleh velika listna rozeta, da ima sonce dostop do vsakega lista. Sončna energija asimilira osnovne prvine v škrob in ogljikove hidrate, ki se nabirajo v vretenasti korenini, ki sega globoko v zemljo. Tako dobiva rastlina dovolj vlage tudi v sušnih dobah. Šele drugo leto požene potrošnik štirioglasto, včasih rdeče nadahnjeno steblo. Polagoma zraste steblo do 60 cm, ob ugodnih pogojih tudi do meter visoko.

Rastlina spada med košarnice, to je med rastline, ki zbirajo svoje neznatne cvetove v večje ali manjše skupine, nameščene v skupni podlagi — košarici. Od tod tudi ime. Obrobni cvetovi so navadno neplodni. Njihov jeziček je podaljšan in sega daleč izven koška ter daje celotni skupini videz enega samega velikega cveta. Notranji cvetovi se postopoma razvijajo od roba proti sredini, kar najlepše opazujemo pri sončnicah.

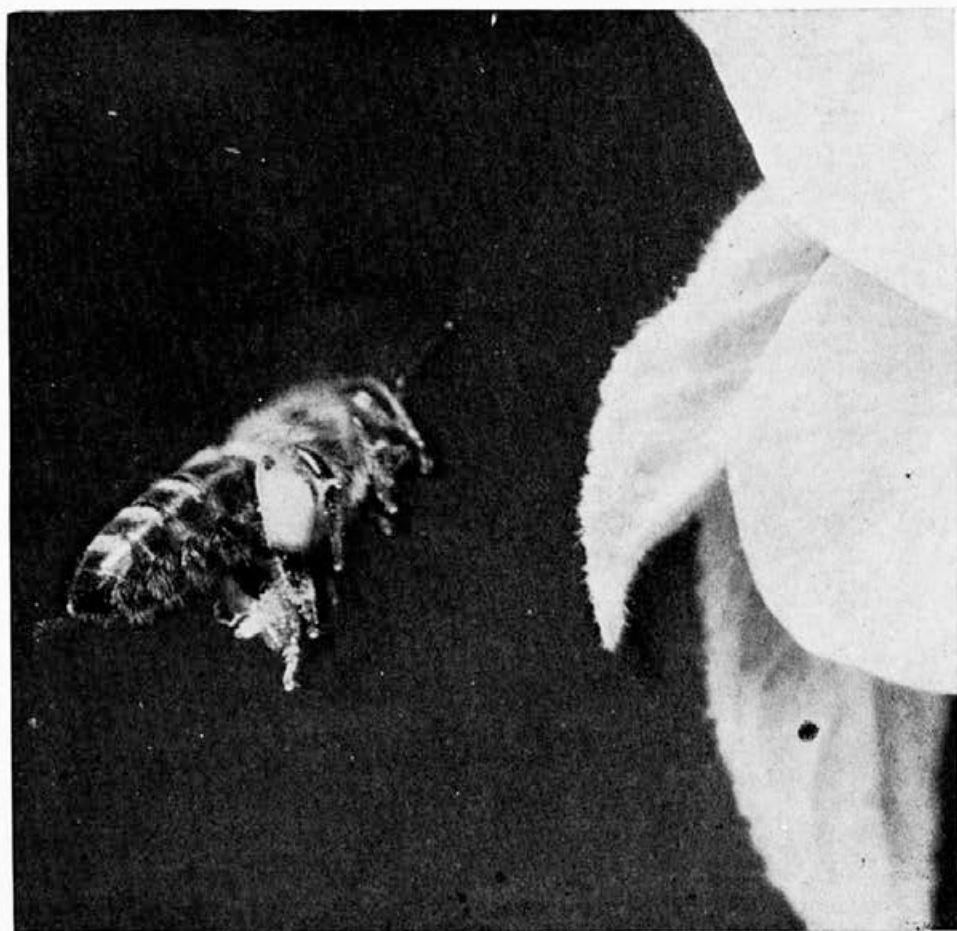
Potrošnikovi cvetovi se odpirajo, ko jih obsijejo prvi sončni žarki, in se zapirajo kmalu popoldne. Ob slabem vremenu ostanejo zaprti ves dan. Ugotovili so, da čebele obletavajo potrošnikove cvetove najbolj med 9 in 10 uro dopoldne.

Pelji prašnikov posameznih cvetk tvorijo cevčico, v katero pada dozoreli pelod. Ko sedaj rastejo pestiči, porivajo pelod po cevki navzgor, kjer ga čebele in druge žuželke z lahkoto nabirajo. Ko je ves pelod izrit, se brazde razprostrejo na široko. Ker domačega peloda ni več, so brazde navezane na oploditev po čebelah in drugih posrednikih. Seme so podolgovati svaljki z robovi, ki so nastali zaradi rasti na ozkem prostoru. V prvih zimskih mesecih je potrošnikovo semenje priljubljena hrana živobarvnim liščkom in čížkom.

Čebele dobivajo na potrošnikovem cvetu obilico peloda in tudi medicīne. Ker se cvetovi postopoma odpirajo v pazduhah novih poganjkov, traja cvetna doba vse do konca avgusta. Segatej v obdobje, ki je odločilno za razvoj zimskih čebel. Mnoge rastlinice, ki so se opomogle po košnji, pa cvetejo še do prve slane.

Po mnenju botanikov je Sredozemlje pradomovina potrošnika. Dandanes je razširjen že po vsem svetu. Rastlina je zelo koristna, ker so uporabni tako listi kot korenina. S selekcijo so vzgojili dve zvrsti. Prva daje obilico listov za okusno solato, to je **radič** (*Cichorium intybus foliosum*), druga izoblikuje debele korenine, ki vsebujejo do 20% sladkorja in inulina, škrobu podobnega sladku. To je **prava cikorijska** (*C. i. sativa*). V mnogih predelih jo sejejo na veliko za industrijsko predelavo. Dobro očiščene korenine pražijo in zmeljejo ter oblikujejo znano prodajno blago cikorijsko. Cikorijska igra važno vlogo v prehrani revnega prebivalstva velikih pokrajin. Zvarek iz industrijske cikorijske in raznih dodatkov je naš priljubljeni »kofetek«.

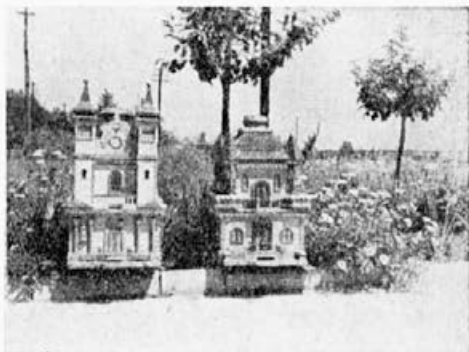
Iz Indije smo dobili **endivijo** (*Cichorium endivia*), ki jo tudi pri nas množično sadimo kot poletno in jesensko solato.



Pred pristankom na cvet

Foto: Janez Skok

Predstavljamo in sprašujemo



Dragocena in zanimiva panja v obliki cerkve in gradu sta bila nekaj mesecev predmet opazovanja in občudovanja v prostorih ZČDS z namenom, da bi kaj več zvedeli o zgodovini teh dveh čebelarskih posebnosti. Vsi napori, da bi zvedeli, kdo je panja izdelal, po čigavem naročilu, koliko časa je bilo potrebno za izdelavo in podobno, so bili zaman. Panja sta bila oddana v varstvo Čebelarskega muzeja v Radovljici.

Kaj vemo o teh dveh panjih?

Med prvo svetovno vojno je imel panja pri svojem čebelnjaku na vrtu Marjanišča (danes Dom Ivana Cankarja na Poljanski cesti v Ljubljani) prelat Andrej Kalan. Ko je po njem prevzel ravnateljstvo Marjanišča sedanji ljubljanski nadškof Jože Pogačnik, je ta panja izročil Alešu Francu, tedanjemu ravnatelju tobačne tovarne v Ljubljani. Bil je čebelar in je čebelaril v Sodarski ulici v Ljubljani. Med drugo svetovno vojno mu je čebele opravljal župnik Franc Golmajer, ki je bil pregnan z Gorenjske. Po smrti Aleša Franca (1955), je panja prevzel njegov sorodnik iz kovorja pri Trziču Fr. Golmajer, ki je bil hkrati čebelarski izvedenec. Po njegovi smrti (1958) sta panja prešla v last Jožeta Dolinška, železničarja in čebelarja v Trzinu pri Domžalah, od katerega je ZČDS odkupila oba panja. Ta je tudi panja delno konzer viral, prepleskal in fotografiral. Vanje je naselil čebele.

Kdo kaj več ve o teh dveh panjih?

Prav gotovo se bo našel kdo med starejšimi čebelarji, ki bo vedel kaj več povedati o zgodovini teh panjev, ki predstavljata redkost tako po svoji zunanosti kot po notranosti. Zato prosimo vse, ki bi lahko kakorkoli pripomogli h poznavanju zgodovine navedenih panjev, da to javijo ZČDS ali pa neposredno upravi Čebelarskega muzeja v Radovljici.

ZČDS



V ČASU ROJENJA ČEBEL



Foto: J. Skok

Mnogokrat čebelar z veliko truda ogrebe roj z visokega drevesa v panj. Ko pa se naslednji dan vrne pred čebelnjak, žalosten ugotovi, da je bil ves trud zaman. Roj mu je spet pobegnil iz panja.

Tudi jaz, kot vsak začetnik, sem imel težave z roji. Pred nekaj leti pa sem začel rojem dodajati sat odkrite zalege in od takrat nimam več problemov z roji.

Jože Šuštaršič

POLITIČNE ČEBELE

Pod tem naslovom poroča dnevnik Delo z dne 9. junija: »Neposredno pred vhodom v zgradbo centralnega komiteja ZKS je ljubljanski čebelar ujel svoje pobegle čebelice. Le kaj jih je privedlo na majhno smrečico, ki je že vsa v političnem okolju, tega čebele niso znale povedati.«

Ko je urednik Slov. čebelarja reševal roj pred nalivom, je med številnimi radovedneži in občudovalci nasršenjeni jezik siknil: »V obdobju posvetovanj, sej, zasedanj, priporočil, sklepov, resolucij in razreševanj so se tudi čebele spolitizirale!« Seveda pa čebele niso povedale ali so prišle manifestirat ali demonstrirati. Bile pa so ves čas ogrebanja zelo pohlevne.



LEV NIKOLAJEVIČ TOLSTOJ KOT ČEBELAR

Ce bi bil še enkrat mlad, bi šel v take kraje, kjer se ne bi pogovarjali o politiki in literaturi, ampak bi tekel razgovor o čebelah...

Lev Tolstoj

Verjetno bo marsikoga začudila ta gornja izjava ustvarjalca nesmrtnih del svetovne književnosti, genialnega misleca in publicista L. N. Tolstoj, ki jo je vtikal v besedovanje v svojih zrelih letih. Brezmejna kulturna širina tega velikana na področju lepe književnosti, katerega je vzburkala usoda Rusije in drugih narodov, filozofija in umetnost, jeziki in religije, vzgoja otrok in kmetijsko gospodarstvo sredi 19. stoletja, ni mogla mimo zapletenega in hkrati prefinjenega življenja čebelnih družin.

V šestdesetih letih pretečenega stoletja se je L. Tolstoj zagrizeno lotil teoretičnega in praktičnega čebelarstva. Na svojem posestvu v Jasni Poljani je imel svoj čebelnjak in je sam opravljal vsa čebelarstva opravila. V tem obdobju svojega življenja je bil čez dan pri čebelnjaku in tam opazoval ter razmišljal o čebelah, skušal razvozljati zakone njihovega zagonetnega življenja in organizacijo čebelne družine. Spomladi in poleti so ga čebele popolnoma okupirale, njim je posvetil veliko časa, se pri njih zadrževal in preživljal izredno čustveno razgibanost spremljano s kopico sreče in užitkov, o čemer je tako rad pripovedoval svojim domačim in prijateljem.

Razumljivo je, da L. N. Tolstoj ni ostal le pri opazovanju in praktičnem čebelarjenju, ampak se je zavzeto poglobljal v njihov svet, da bi spoznal bistvo in smisel njihovega družinskega življenja. V ta namen se je zatekel h knjigam. V njegovi osebni knjižnici, ki je bila ogromna in edinstvena (bilo je 22.000 knjig v več kot dvajsetih jezikih), tudi ni manjkalo literature s področja čebelarstva. Znano je, da L. Tolstoj ni bil nikak bibliofil, ki bi zbiral in selekcioniral knjige zato, da bi se ponašal z lepo knjižnico, ampak si je nabavljal le take, ki jih je potreboval v spoznavne namene ali pa so imele svojo praktično vrednost. Njegove pripombe ob robu prebrane literature, podčrtavanje v tekstu — pri tem imamo v mislih samo čebelarstvo literaturo — kažejo, katero teoretično in praktično vprašanje ga je najbolj zanimalo, v kateri dobi njegovega življenja, na kaki stopnji je bilo njegovo strokovno znanje o čebelah in čebelarjenju.

Preučevali je takratno čebelarstvo literaturo, je večkrat zabeležila v svoj dnevnik njegova žena. Takole je zapisala 1863. leta: »Lev Nikolajevič se je to pomlad vsega posvetil čebelarstvu..., bral je knjige, izdeloval okvirje za satje, čebelnjak je zanj postal center vsega sveta. Ob njem se pa moramo tudi vsi mi zanimati za čebele.« In tudi kasneje piše: »Življenje čebel ga je tako prevzelo, da je nekaj časa govoril samo o njih, prebiral čebelarstvo literaturo, naročal posebne okvirčke za satje in pozabljal na ves svet.«

V mnogočem se s tedanjimi avtorji knjig ni strinjal, predvsem ne s trditvijo, da bo sladkor izpodrinil med. Tedaj je industrijska proizvodnja sladkorja naglo naraščala in so se površine sladkorne pese neverjetno širile, čebelarstvo pa je začelo upadati. L. Tolstoj je menil, da sladkorna pesa ni vzrok manjšanja števila čebelnih družin, ampak nerazumevanje in neznanje, da bi prilagodili način čebelarjenja spremenjenim naravnim pogojem. Prav tako se ni strinjal s tednjimi avtorji, ki so menili, da je zgodbna zalega lahko »samo v dobrih in močnih dru-

žinah«, kar vse govori o višini njegovega strokovnega znanja o čebelah. V domači in tuji literaturi ga je posebno zanimalo vprašanje rojenja. Na podlagi lastnih opazovanj in izkušenj je točno ugotavljal, kdaj bo čebelna družina rojila in se je trudil, da ja ne bi zamudil kakega roja; sam je tudi ogrebal roje. Umetne roje pa je smatral za nasilje. Še posebno so ga zanimale čebelne pasme in njihove karakteristične zunanje oznake. Tudi čebelne bolezni mu niso bile tuje. Opozarjal je na pomembnost pravočasnega preprečevanja bolezni, zato je priporočal: »Glavno je pri vsajanju roja v panj, da so vloženi sati popolnoma zdravi in čisti, brez vsake plesni, pajčevine itd.«

Glede zazimovanja čebel so ga zanimale izkušnje čebelarjev Sev. Amerike in Kanade, kjer imajo hladne zime. Zato se je poglobljajal v tujo literaturo čebelarstvih strokovnjakov in učenih entomologov, predvsem ameriških, francoskih in nemških.

Veliki umetnik in modrec pa ne bi bil to kar je, če bi zaklepal svoje čebelarske izkušnje in znanje v krog svojih lastnih koristi in užitkov. Zato je pogosto zahajal na pasišča sosednih čebelarjev in tam razdajal svoja znanja in spoznanja. In ko je ob neki priložnosti obiskal kraje, kjer so kmetje imeli tudi po 600 panjev in izreden donos, je vzhičeno zatrjeval: »Če bi bil še enkrat mlad ...«

Po I. Šabaršovu priredil:
M. Mencej



Alojz Mevčec v Črešnjevcih pri Gor. Radgoni je lahko ponosen na svoj čebelnjak.

ČEBELARSKA DRUŠTVA IN DRUŽINE

obveščamo, da bo imela Zveza ČDS na voljo več serij barvnih diapozitivov čebelarstvih vsebine. Prva serija, ki jo že imamo, je anatomija čebele in sestoji iz 30 diapozitivov. Cena seriji je približno 400 dinarjev. Prosimo zainteresirana čebelarska društva in družine, da pošljejo naročila na Zvezo. Šele po prejetju vseh naročil bi lahko sporočili točno ceno serije diapozitivov o anatomiji čebele.

ODGOVOR DR. LEONU KOCJANU

JULIJ MAYER

Ko je prispel sestavek o Zatiranju hude gnilobe čebelne zalege na Zvezo, je tovariš urednik v njem videl odgovor na moj članek o sulfatiazolu. Iz tega sledi, da so tudi drugi člani videli v obeh opombah polemičen nadih zadeve, ne samo jaz. Izražena je bila želja, naj podam svoje mnenje kot avtor prvega članka. Ker pa avtor besedila za zatiranje ni čutil moralne potrebe, da bi ga podpisal, sem v razmišljanjih postal ostrejši, da ga izzovem.

V majski številki Čebelarja pa ste izlili ves svoj gnev name, ker sem se kot laik drznil objaviti članek, ki sega v zdravstveno območje čebeloreje, do katerega si po vseh prilikah sodeč lastite Vi vse pravice. In vendar se Vam ni posrečilo izpodbiti Distelove in drugih avtorjev trditve, da je sulfatiazol učinkovito sredstvo v boju proti hudi gnilobi čebelne zalege. In za to vendar gre!

Našim čebelarjem me hočete prikazati kot netočnega poročevalca in mi podtikate nečastno dejanje, da sem zamolčal mesta, ki govore o škodljivosti sulfatiazola pri zdravljenju čebelne kuge. Karkoli sem napisal o sulfatiazolu, sem podkrepil z navedbo članka in avtorja. Tako bi morali Vi ovreči njihove trditve, ne pa mene napadati, ker sem jih objavil. Zaradi Vaše trditve, da sem vedoma zamolčal negativna mesta, Vas javno pozivam, da v eni prihodnjih številki Čebelarja objavite tista mesta, da bodo slovenski čebelarji spoznali plitvino Vaših trditve. (Mimogrede: Še vedno čakam na objavo tistih mest v mojem prvem članku o sulfatiazolu, ki »bi lahko zmedla nepoučene čebelarje in jim škodovala...«.)

Kakšne uspehe imajo praktični Američani s sulfatiazolom, mi ni znano, ker žal ne obvladam angleščine. Slabih gotovo ne, sicer ne bi praktik ALBER naročil sulfatiazola iz Amerike. Prvo poročilo o uspehih sulfatiazola v Evropi je izšlo leta 1956 v znanstveni reviji »Zeitschrift für Bienenforschung«, po ugotovitvah profesorice dr. SCHULZ-LANGER. Zadeva je brez posebnih pretresljajev in debat prešla v prakso v okolici Berlina. Začeli so jo imenovati Dahlemski postopek, o katerem je zapisala avtorica, da se v vseh letih, odkar zdravijo okužene družine s sulfatiazolom, še ni ponovila bolezen v razkuženih čebelnjakih. Postopek je res radikalen in ne razumem, v čem bi lahko povzročil škodo, ki presega prednosti zdravljenja. Splošne trditve ne ovrežejo dejstva. Za to so potrebni že statistični dokazi.

Nato je pred svetovno čebelarsko javnost v Münchnu stopil DISTEL z objavo uspehov 18-letnih preizkusov s sulfatiazolom. Referat je razburkal duhove in izzval ostre proteste. Proti čemu so protestirali? Mar proti Distelovim uspehom v zdravljenju? Saj niso mogli imeti protidokazov, ker se nihče od njih dotlej ni pečal s sulfatiazolom, da bi si nabral bodisi pozitivne, bodisi negativne dokaze o učinkovitosti zdravljenja. Ti protesti so zame le dokaz, da tudi drugod v delu razumnosti še prevladuje srednjeveška miselnost, da nima laik kaj povedati v posvečenem hramu znanosti. Ti časi so minili.

Zakaj sem zapisal te ostre besede? Ker se realnost neverjetno poigrava s človeško usodo. Mar ni ironija, da večina dobrin, ki služijo človeštvu v občo korist, so začuda sami sadovi laikov? Naštel bi jih lahko na stotine. Omenim naj le nekaj takih, ki nam stoje nekako bliže. Sodobne čebeloreje si ne moremo več misliti brez točila in satnice. In vendar točila ni sestavil učeni fizik, ki so mu znana pravila gibanja, ampak poklicni vojak, major Hruška. Prvi kalup za ulivanje satnic je s preudarkom izrezal vaški mizar Mehring. V Ljubljani je živel Joseph Ressel, po rodu Čeh in po poklicu gozdar. In vendar je iznašel ladijski vijak, ki je v logičnem zaporedju predhodnik poznejšega letalskega propelerja. Daimler in Benz, ustvarjalca prvih avtomobilov, sta bila navadna mehanika, pa izredno praktična. Ko so drugi neuki mehaniki objavljali svoje prve načrte za letala, so jim učeni fiziki zabrusili svoj veto: »Nikdar ne boste leteli! Zrak ne nosi tako težkih strojev!« In še za zaključek: šolska izobrazba Nikole Tesla je bila zelo pomanjkljiva in vendar ga je njegov intelekt postavil na zavidljivo višino strokovnjaka v elektrotehniko itd.!

Nobeden münchenskih »glasnikov«, tudi dr. Wille kot najglasnejši med njimi, ni z dokazi ovrgel Distelovo trditve, da **sulfatiazol odstrani Bacillus larvae iz okuženega panja**. In to je vendar jedro njegovega referata! Vsi se sukate okoli tega vprašanja, kot mačka okoli vrelke kaše. Toda nihče ne zagrabi pravega železa, ker je pač prevroče.

Kot škodo, ki jo povzroča sulfatiazol, navajate bojazen, da se jo izraža Švicar dr. Wille, da bi sulfatiazol v medu škodoval ugledu renomiranega švicarskega medu. Razumem skrb dr. Willeja, ker pozna pač »svoje« čebelarje. V podkrepitev teh besed navajam zgodnico,

ki ste jo gotovo tudi brali. V Schweizerische Bienenzeitung - 71 se pritožuje čebelar, da je naprosil pristojni urad za mnenje, ali lahko krmi zelen sladkor, ki bi ga poceni dobil od neke tovarne bonbonov. Odgovor se je glasil: »Brez skrbi! Zelenilo v sladkorju za bonbone ni škodljivo.« Sedaj išče ta čebelar nasvet, ali lahko naprti omenjenemu uradu odškodninsko tožbo, ker ne more prodati star cent (okoli 56 kg) zelenega medu, ki ga je pridelal. Mična in poučna zgodba, mar ne?

Mimogrede: Iz tega vzroka je Nemška čebelarska zveza zagovarjala denaturiranje čebelarskega sladkorja z zdrobljenim rjavim železovcem. Že najmanjša količina zimske zaloge iz tega sladkorja obarva pomladanski med. Naenkrat je ponehala ponudba nekaterih čebelarjev, ki so doslej redno prodajali po 20—25 kg »pristinega« medu.

Distel pa trdi še nekaj hujšega: Za pripravo zdravilne klaje s sulfatiazolom je brez škode uporabljal med iz okuženih panjev! Tudi te trditve se do danes ni lotil še noben strokovnjak, da bi jo ovrgel. Pa Vam še postrežem z debelim ocvirkom, tokrat iz Sicilije. ALBER namreč trdi, da razkuževanje panjev nima pomena, ker čebele hvalabogu ne jedo lesa! Te trditve doslej še ni nihče ovrgel. V eni zadnjih številk časopisa Bienenvater sicer zavrača obe zadnji trditvi avstrijska čebelarska izvedenka dr. ZECHA, toda s statističnimi dokazi ju doslej ni ovrgla.

Menda v podkrepitev Distelovih uspehov je nato objavil Alber še svoje izkušnje s sulfatiazolom na Siciliji. Menda ne oporekate moji trditvi, da je Alberovo znanje o čebeli in njenem življenju daleč daleč pred nama obema. In vendar ironizirate njegove uspehe in ga celo blatite, češ tamošnje oblasti mu niso za take poskuse zaupale denarja. Te besede Vam hudo zamerim, ker prav dobro veste, da ne bodo prišle prizadetemu pred oči, da bi se mogel braniti.

V spodnji peti oziroma četrti vrstici na strani 151 pa ste si dovolili dobro premišljeno dvoumnost, ko ste besedilo formulirali tako, da vsak bralec razume: »J. M. je bolj izčrpno napisal Alberova pojasnila koroškim čebelarjem...« To je navadno izkrivljanje resnice! Oba spodrsrljaja kažeta kaj čuden način Vaše polemične kritike!

Stvarna kritika z dokazi, da sulfatiazol ne ozdravi okuženega panja, bi mi bila dobrodošla, ker bi lahko popravil napačno gledanje na stvar. Vaš sedanjí članek pa je samo izliv Vašega gneva in povhru še skrajno neresen.

V 7. vrstici na strani 151 pišete: »Izkušnje so pokazale, da neorganizirani čebelarji te kuge niso poznali in zato niso nič ukrepali.« V 21. vrstici na strani 152 pa pravite: »Izkušnje pri nas so pokazale, da so kugo prikrivali neorganizirani, nepoučeni čebelarji.« Kako se to ujema?

Na tako nestvarno in neresno polemiko ne bom več odgovarjal, pa če me še tako napadate. Zavedam se namreč, da polemični prepíri ne vodijo nikamor in jih tudi naši bralci ne želijo v svojem strokovnem listu.

In slednjič še nedoslednost. Na eni strani zahtevate absolutno poslušnost do sestavka »Kako uspešno zatiramo hudo gnilobo čebelne zalege«. Tam je pod točko A II jeno zapisano: »Čebelni družini iz okuženega panja pokladamo na liter klaje 1 g natrijevega sulfatiazola. Ko je čebelna družina iz okuženega panja že pobrala prvi liter, jo pretresemo na satnice in ji damo še nadaljnja 2 litra klaje s preparatom«. Na strani 151 pa prav odločno zapišete: »Prepoved uporabe sulfatiazola za zdravljenje okuženih čebelnih družin pa bo pri nas... ostala.«

Ta ostra zavrnitev me je naravnost osupnila. Kako le more izobražen človek javno uredbo tako jasno postaviti na laž? Mozgal sem in mozgal. Slednjič sem se dokopal do edino možne rešitve: Mogoče je le tedaj, če je sestavek »Kako zatiramo gnilobo čebelne zalege« samo dozdevna uredba, njeno besedilo pa brez vsake zakonske veljave. V danem primeru bi bil uradni spremeni dopis samo prijateljska usluga piscu v borbi z laikom, ki se vtika v zdravstveno področje v čebeloreji. Tega nisem mogel verjeti.

Ko je namreč Republiški sekretariat za gospodarstvo SRS poslal sestavek v objavo, smo ga vsi sprejeli kot novo uredbo za zatiranje kuge čebelne zalege. Gotovo tudi vsi čebelarji, ki so ga brali v prvi letošnji številki. V svojih »Razmišljanjih« sem sestavek tudi tako imenoval. Zato bi to kočljivo zadevo rad dokončno razčistil.

Tovariš doktor! Zakaj imenujete omenjeni sestavek dosledno le **članek**? V drugem odstavku sedanjega članka ga kar dvakrat naravnost tako nazivate, v tretjem pa še preko zaimka »ga.« Mar naj to pomeni, da so omenjena navodila **res samo članek za naš list in nič več**?

Zadeva postaja zanimiva. Zato sem se obrnil na pristojno veterinarsko službo, kjer so mi prijazno pojasnili, da veljajo za zatiranje hude gnilobe čebelne zalege še stari predpisi! Ne, v novejšem času niso prejeli nobenega posebnega dopisa, ki bi spremenil postopek.

Veterinarski zavod Slovenije ne izdaja lastnega glasila. Tako bi morala biti nova odredba natisnjena v Službenem listu. Prelistal sem vse v poštev prihajajoče številke, pa nisem

nikjer našel besedila objavljenega v prvi številki Čebelarja. Za veterinarsko službo pa Čebelar ni uradno glasilo, zato zanjo to besedilo nima nobene veljave. (O tem se vsak čebelar lahko osebno prepriča pri pristojnem veterinarskem inšpektorju).

Tako sem prišel do zaključka, da je članek »Kako uspešno zatiramo hudo gnilobo čebelne zalege« le slabo zrežirana zakulisna igra z uradnim nadihom, vendar brez vsake zakonske veljave. Zame je članek **groba mistifikacija in huda žalitev vseh slovenskih čebelarjev**. In to ostane vse dotlej, ko bo isto besedilo objavljeno v drugem takem glasilu, ki mu bo **dal zakonsko podlago**.

Vsa zadeva zaudarja nekam čudno, zato jo polagam v roke častnega razsodišča pri ZČD z željo, da ta primer čimprej razčisti.

ZAMENJAJMO STARO SATJE V PANJIH

FRANC CEROVSEK

Kaj pomeni mlado satje v panjih, to vsi dobro vemo, vendar je malo čebelarjev, ki bi redno obnavljali staro satje. Staro neprosojno satje je nujno izločiti iz plodišč in tudi v medišča ta ne spada več.

Kot pravimo, ima vsaka stvar svojo dobro in slabo stran. Pri obnavljanju satja pa je cela vrsta dobrih strani, ki nam govore temu v prid. Oglejmo si prvo slabo stran. Deviško satje je zelo krhko in je delikatno ob točenju, nevarno je ob prevozu, ko je zalito z medom in se ob večji toploti rado sesuje. Čebele se nato razburijo in ustvarjajo še večjo vročino ter se tako v panju zadušijo. Zato mlado nezaleženo satje damo v gnezdo, da ga matica zaleže. Kolikor nam pa to ne uspe, ga shranimo v omaro za spomlad. Jeseni se matica ogiblje, da bi to satje zalegla in tudi pozimi je to zelo mrzlo.

Kaj bomo dosegli s tem, ako bomo obnovili vse staro satje v treh ali najkasneje v štirih letih?

Povečali bomo pridelek voska. V starem satju leži odvečni vosek — neizkoriščen kapital. Staro satje je zato precej težje in leglo raznih kužnih bolezni. Nasprotno pa je v mladem satovju več prostornine za med in pelod, ker so večje celice in iz njih se izležejo večje čebelice, ki so bolj odporne in sposobne za delo v panju in na paši.

Komu še koristi, ko čebele gradijo novo satje?

Gradnja novega satja (medsten), spodbuja čebele k pospešenemu delu v določeni dobi. Mladice — gradilke satja, ki izločajo iz žlez voščene luskinice, jih s pridom takoj uporabijo. S tem tudi dosežemo, da močno zaviramo rojilni nagon. Popolnoma drugače je to pri rojih. Njim ne damo staro satje, kot nekateri to storijo, češ saj ga bodo čebele že očistile in dodelale, če je črvido in polomljeno. Dodajmo jim vse medstene v gradnjo, kolikor pač zmorejo na novo zgraditi. Satnice postavimo cele v okvirje in ne samo odrezane pase, sicer se nam bo to prej ali slej maščevalo. Nekateri družine so pri gradnji satja bolj marljive, druge močno zaostajajo (zavisi ali jih je prijel rojilni nagon in od števila čebel gradilk). Zato odvezamemo od tistih družin, ki zaostajajo in dodamo onim, ki naglo gradijo.

K temu naj pripomnim, da je tudi važno večkrat zamenjati poleg starega tudi mlado satje. Ko so na satju trotovske celice, moramo tega izločiti ne samo iz plodišča, temveč tudi iz medišča, ker čebele ne nosijo rade med in cvetni prah v trotovske celice. Tudi matica se včasih prevleče v medišče skozi rešetko in zaleže trotovske celice. Dalje moramo zamenjati vse plesnivo satje, ki kaj rado ob straneh plesni ob koncu zime in spomladi, ko ga čebele še ne zasedajo. Prav tako moramo zamenjati tudi vse satje od okuženih (griževih in močno nose mavih čebeljih družin).

NOČNO DODAJANJE MATIC

V Sofiji je Todor Genev izvedel pod vodstvom tamkajšnje Čebelarške poskusne postaje nov način dodajanja matic. Za originalno izvedbo mu je Inštitut za izume in racionalizacije potrdil avtorstvo.

Postopek dodajanja matic je tale. V času od 16. do 18. ure odstrani matico, ki jo želi zamenjati. Mlado matico, ki jo želi dodati, zapre v matičnico s hrano. Matičnico postavi na topel prostor v senci, dokler se ne stemni. Nato previdno odpre panj. Z električno svetilko osvetljuje čebeljo družino tri minute. Zaradi osvetljevanja se čebele umirijo. Nato na bradi panja odpre matičnico, iz katere gre matica skozi žrelo v panj. Z osvetljevanjem panja nadaljuje še eno minuto, nato panj zapre in delo je končano. Dodatni pregledi niso potrebni.

Da v brezpašni dobi doseže najboljše pogoje za dodajanje matic, doda sočasno tudi krmo. Iz panja odstrani staro matico. Po zgornjih delih satov polije na več mestih 100 g medno-sladkornega sirupa. Nato osvetljuje čebele tri minute in doda matico, tako kot je opisano.

V letih 1965 in 1967 je pred komisijo izvedel poizkus in dobil tele rezultate:

1965 —

1967 —

obič. način z zadrž.	z osvetljevanjem
v matičnici	3—5 minut
dodano 5 sprej. 4	dodano 5 sprej. 5
dodano 10 sprej. 4	dodano 10 sprej. 9

z osvetlj.

in krmo

dodano 5 sprej. 5

dodano 10 sprej. 10

Leta 1967 je bil poizkus izveden pri zelo neugodnih pogojih, ker je iz družin daljša časa pridobival matični mleček. S tem pojasnjuje, zakaj je običajni način dodajanja dal tako slabe rezultate. V istem času je dodajanje matic pri sočasnem krmljenju in osvetljevanju popolnoma uspelo.

Mimo tega je bilo v čebelarškem gospodarstvu »Medonina« dodano 30 plodnih matic. Vse matice so bile sprejete.

Po Pčelovodstvu 5/69.

L. Klun

LEK PROTI ZGAGI

V švicarskem čebelarškem listu je nekdo postavil vprašanje: »Kadar použijem žličko medu, me peče v želodcu. Kdo ve za pomoč?«

Iz lastnega doživetja mu odgovarja J. GERBER: Tudi jaz sem imel opraviti s to nevšečnostjo. Cvetlični med mi ni škodoval, če pa sem pojedel le žličko gozdnega medu, me je peklo v želodcu. Zgaga je znak, da nekaj v delovanju želodčnih kislin ni v redu in je resen predhodnik velikih želodčnih težav in bolezni. Pri meni se je pekoči občutek razširil najprej na sladka peciva, potem na vkuhano sadje in marmelade. Nazadnje celo na druge konzerve. Kozarec sadnega mošta ali celo rdečega vina mi je povzročal take bolečine, da sem se zaradi njih zvijal. Posvetoval sem se z zdravniki, ki so mi predpisovali razna zdravila. Nekatera so kratkotrajno pomagala, druga pa sploh ne. Vdal sem se v usodo in se takih jedi in pijač izogibal kot hudič križu.

V takem razpoloženju sem pred dvema letoma v mestu srečal znanca iz davnih dni.

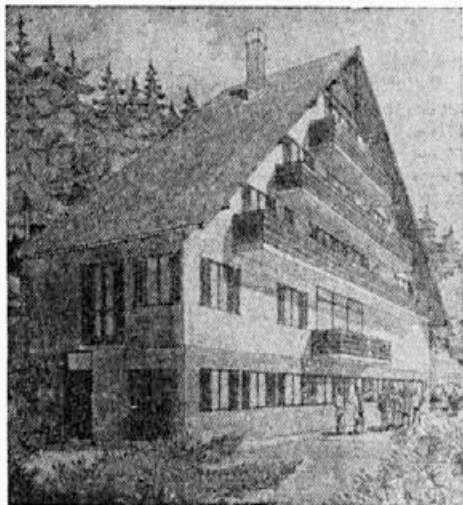
Njegov sosed je imel enake težave. Nenehno ga je bolel želodec. Zdravniki so nad njim obupavali, ker nobeno zdravilo ni po-

magalo. Slednjič so mu svetovali operacijo, češ da ima raka na želodcu. Pa mu je star kmečki očanec svetoval: »Poskušaj še medvedji drek!« In res je mož z njim in brez operacije ozdravel in dosegel 86 let.

Njegove besede so mi zvenele kot pravljica iz davnih otroških let. Pa ni bila pravljica! Nabvil sem si to čudežno zdravilo in danes jem in pijem, ker mi postavijo na mizo. Po nobeni jedi se niso več pokazale težave! Ali ni čudovito, da taka neznanca snov stavi v senco sodobna zdravila in prekaša celo zdravniško vedo!

V moji mladosti smo pred več kot 70 leti žvečili proti kašlju in hripavosti neke temnorjave paličice, ki smo jim pravili »mačji drek«. To je bil sok neke sredozemske trajnice, ki raste posebno pogosto v Španiji in Italiji. Rastlina se imenuje navadni ali španski **sladič** (*Glycyrrhiza glabra*). Ker tudi pri nas boleha mnogo ljudi zaradi pekočine v želodcu, prinašam odgovor na to vprašanje z željo, da bi prizadeti zdravilo preizkusili in potem poročali o uspehu. V glavnih lekarnah se ga dobi na recept pod imenom **Succus glycyrrhizae**.

J. M.



V SKLAD

za gradnjo ČID so nadalje prispevali: **podjetje »Planika«, Kamnik**, 150 din, Tone Kovačič, ppolk. JLA Ljubljana, 50 din, Janec Skok iz Mengša, 15 din, Č. d. Maribor 7.70 din, Aoljz Bukovšek z Golega brda 22,50 din, Valentin Benedičič iz Vižmarjev dva ameriška panja v vrednosti 700 din in S. O. Cerknica 150 din. 6% dodatne obresti naložbe 16.300,70 din. **Stanje sklada dne 10. junija 1971: 312.654,78 din. Vsem darovalcem iskrena hvala!**

Uprava sklada

SKRAJSANO POROČILO UREDNIKA SLOVENSKEGA ČEBELARJA NA 19. REDNEM OBČNEM ZBORU ZČDS, dne 4. aprila 1971 leta

Kratek pregled vsebine 72. letnika Slov. čebelarja odseva hkrati tudi uspehe in neuspehe uredniškega odbora v pretečenem letu.

Osnovni cilj, ki ga je imel pred seboj uredniški odbor, je bil tudi to leto, da strokovno izpopolnjuje svoje članstvo, seznanja čebelarje z najnovejšimi dognanji na področju čebelarstva pri nas in v tujini, in dviga društveno zavest slovenskih čebelarjev.

Če s tega stališča ocenjujemo in kritično ovrednotimo delo redakcijskega odbora, moramo ugotoviti:

— da je bilo v glasilu še največ pozornosti posvečene **čebeljim izdelkom**, se pravi medu, pelodu, matičnemu mlečku itd. S tem pa seveda ne mislimo, da smo že dovolj povedali o tem; nasprotno, saj je konec koncev glavni namen čebelarjenja koriščenje čebeljih izdelkov;

— vprašanju **ustreznosti panjev** je v tem letu dal uredniški odbor v našem glasilu dosti prostora. Razumljivo je in prav, da so se naši čebelarji razpisali o tem vprašanju in da so na podlagi svojih dolgoletnih izkušenj povedali in opisali svoje poglede. Ni pa seveda prav, da se zamerja redakcijskemu odboru, ker ta ni zavzel svojega končnega stališča in povedal, kateri panj je za naše razmere najustrežnejši. Redakcijski odbor tega ni mogel in ni smel napraviti, ker je to naloga dolgoletnega, skrbnega strokovnega ali če hočete znanstvenega preizkušanja. V ta namen pa danes pri nas nimmo nobene ustanove, ki bi to delo opravila;

— tudi **zazimovanju čebelnih družin** je bilo v glasilu objavljenega kar dosti gradiva, saj vladajo glede tega zelo protislovna gledanja med čebelarji; zato je tudi razumljivo, da po vsem tem sprašuje in ugotavlja mladi čebelar: "... Vse sem skrbno prebral in čim bolj sem bral ter razmišljal, se mi je vse bolj vsiljevalo vprašanje, kako naj delam, da bo prav. Toliko različnih mnenj je povedanih, da začetnik ne ve kako naj bi delal. Nikakor ne morem doumeti zakaj take in tolikšne razlike v teorijah in verjetno tudi v praksi...". Ob upoštevanju tako različnih podnebnih razmer, kjer variirajo temperature pozifmi tudi 10—20° C med posameznimi predeli Slovenije, ni mogoče posploševati vprašanja zazimovanja. In spet bo treba tudi to vprašanje sistematično in strokovno proučiti, seveda pri upoštevanju odsedanjih naših izkušenj.

— končno smo v tem letu odprli v našem glasilu vprašanje našega čebelarskega muzeja, za kar gre zasluga našemu sodelavcu-poznavalcu slovenskega čebelarstva in čebelarjenja tov. Miheliču.

Ko tako pregledujemo delo uredniškega odbora, pa moramo ugotoviti, da smo do sedaj vse premalo pozornosti posvetili našim **medovitim rastlinam**. Komaj načeli smo to vprašanje in vendar posvečajo v tujini temu vprašanju veliko pozornosti. Glede tega bomo morali v prihodnosti iz dosedanje izoliranosti in tesneje sodelovati z botaniki, agronomi in gozdarskimi strokovnjaki. Mislim, da je zelo umesten predlog nekaterih društev, da naj bi bila v prihodnje v vsaki številki Slov. čebelarja priložena barvna podoba ene najvažnejših naših medovitih rastlin. Res je, da so barve podobe zelo drage, upam pa, da bo naša blagajna zmogla tudi ta izdatek.

Prav tako ne moremo biti zadovoljni z **zdravstvenim koticom**, ki je bil pred nekaj leti odprt v našem glasilu. Res je, da smo za ta del dobili ustreznega in za ta vprašanja poklicanega strokovnjaka, se pa stvar ni premaknila z mrtve točke. Verjetno izbira ni bila najbolj posrečena.

Če v glasilu nismo v pretečenem letu posvetili večje pozornosti **odbiri in vzreji matic**, je krivda v tem, da smo pričakovali v letu 1970 napovedano knjigo o odbiri in vzreji matic, ki pa ni izšla.

Kar zadeva naše sodelavce, je treba povedati, da je vedno večje število čebelarjev in prijateljev čebelarstva, ki želijo povedati svoja mnenja, zapažanja in dognanja. Če smo bili pred leti še v stiski za gradivo, smo pa v tem letu uspeli zainteresirati in pridobiti širok krog sodelavcev in to kljub temu, da so avtorski honorarji izredno nizki.

Uspeli smo, da glasalo redno izhaja. Vsakega prvega v mesecu so imeli naročniki glasilo v rokah. Če upoštevamo, da večina slovenskih revij zamuja s svojim izhajanjem, potem je to vsekakor uspeh uredniškega odbora. Prav tako moramo poudariti, da tiskamo glasilo na 20,5 tiskovnih polah. Kljub temu pa seveda še vedno nismo mogli zadovoljiti vseh naših sodelavcev s priobčevanjem njihovih prispevkov v zaželenem času.

Vtem ko pri velikem delu slovenskih strokovnih časopisov število rednih naročnikov pada, moramo pa z veseljem ugotoviti, da je število rednih naročnikov na naše glasilo v tem letu naraslo od 6.444 na 6.800.

Slov. čebelarja zamenjujemo s 50 revijami in časopisi doma in v tujini. Za vse te pri-merke tiskamo kazalo v treh jezikih, in sicer v nemškem za nemško jezikovno področje, v angleščini za anglosaksonsko in v ruščini za slovansko jezikovno področje. Ta naš korak so z zadovoljstvom pozdravili v tujini, saj so na sestanku urednikov vseh pomembnejših čebelarskih glasil v Münchnu ob priliki 22. kongresa Apimondie pokazali na naš primer kot spodbuden tudi za druge.

Naj končno še omenim, da je treba v tem letu delno reorganizirati uredniški odbor. Zaradi bolezni sta namreč zaprosila dva dosedanja člana uredniškega odbora, da se ju razreši dolžnosti (tov. Ivo Majcen in Julij Mayer). Redakcijski odbor je mnenja, da naj bi bil v redakcijskem odboru zastopan tudi predstavnik iz mariborskega območja.

Uredništvo pričakuje in želi, da bo tudi ta občni zbor dal ustrezne sugestije in vzpodbude za delo v prihodnje.

M. Mencej

SKLEPI 2. SEJE I. O. Z. Č. D. S. DNE 9. JUNIJA 1971

1. Prihodnja seja Upravnega odbora Z. Č. D. S. bo na Kolovcu pri Domžalah, kjer je predvidena lokacija za Čebelarski izobraževalni center.
2. Z gradnjo ČIC-a naj se prične čim bo izdelana lokacijska dokumentacija za pridobitev lokacijske odločbe.
3. Izdela naj se osnutek znaka za odlikovanje z redi Antona Janše.
4. Zveza naj založi obrazce diplom za potrebe društev in družin.
5. Predsednik Valentin Benedičič prevzame nalogo predpriprav za proslavo ob odkritju spominske plošče Petru Pavlu Glavarju v Komendi leta 1972.

NEKATERI ZVEZINI ODBORI SO SE KONSTITUIRALI

Od zvezinih odborov, ki so bili objavljeni v 6. št. Slovenskega čebelarja sta se do sedaj konstituirala dva:

Uredniški odbor si je izbral za svojega predsednika glavnega urednika Martina Menceja; iz zdravstvenih razlogov ne moreta več sodelovati dosedanja člana Ivo Majcen in Julij Mayer.

Odsek za vzrejo in odbiro bodo vodili vzrejevalci kolektivno.

Predsednik **odseka za izobraževanje** Vladi Martelanc je iz objektivnih razlogov odložil to funkcijo.

O P O Z O R I L O !

Pisci člankov, ki so že bili ali šele bodo objavljeni v Slovenskem čebelarju, nam nam sporoče številko njihovega žiro računa, če ga imajo; če ga nimajo, naj nam pošljejo čimprej lastnoročno podpisano izjavo (glej SC 12/1970, stran 306) za vsak članek posebej, ali naj čimprej osebno dvignejo honorar v tajništvu Zveze.

ČEBELARSKE DRUŽINE

oziroma društva, ki čebelarskih družin nimajo, prosimo, da zahtevajo vrnitev prvega, drugega ali tretjega zvezka Slovenskega čebelarja od tistih naročnikov (članov), ki so letos izstopili, za katere pa so prepozno, tj. šele po izidu 1., 2. oziroma 3. zvezka sporočili ZČDS njihov izstop. Kljub visoki nakladi 1. zvezka, nam je le-ta pošel.

Tajništvo

IZ UPRAVE SLOVENSKEGA ČEBELARJA

Precej čebelarskih družin je v naši organizaciji, ki ne upoštevajo vsakoletnih navodil (v 11. oz. 12. številki) o sestavljanju seznamov članstva. V seznamih teh družin manjka po navadi pri novih članih besedica »nov« v pripombi, pri funkcionarjih pa zadevna pripomba. Kjer besedica »nov« manjka, dobe novi naročniki naš list šele po pretoku več mesecev, ker pregledujemo poslano sezname natančneje s primerjavo z lanskim seznamom postopoma, to je, ko nam ostalo delo to dovoljuje. Podatke funkcionarjev moramo tudi zabeležiti, sicer ne vemo, komu naj pošljamo morebitne dopise. Čebelarske družine, ki nam do danes (10. junija) še niso poslale seznama za 1971, naj pohite z dostavo, da ne bo negodovanja pri njihovih članih, kajti plačilne opomine pošiljamo dolžnikom neposredno. Zamudnikov je še okoli 20.

Tajništvo

V GORNJEM GRADU BO ČEBELARSKI PRAZNIK

Čebelarji Gornjega grada bomo praznovali na naslednji način: v soboto, 10. julija, bo ob 19. uri otvoritev čebelarske razstave, nato bo tekmovanje plesnih parov;

v nedeljo, 11. julija, bo ob 10. uri predavanje za čebelarje in čebelarske prijatelje, ob 19. uri bo žrebanje nagradnih vstopnic.

Vabljeni!

Dne 25. aprila 1971 so imeli čebelarji bivše čebelarke družine Grosuplje v Grosupljem ustanovni občni zbor za ustanovitev posebnega čebelarskega društva z imenom Grosuplje-Center in z delovnim okolišem v območju prejšnje čebelarke družine Grosuplje.

Občni zbor je odprl najstarejši navzoči član Jože Kastelic-Gaber iz Mlačeva. Za delovnega predsednika so izvolili dipl. ing. agr. Avgusta Grila. Delovni predsednik je pojasnil razloge in potrebo po ustanovitvi posebnega čebelarskega društva, ki bo lažje opravljalo zahtevne naloge, pred katerimi stoji ne samo grosupeljsko, temveč tudi slovensko čebelarstvo. Ustanovnega občnega zbora se je udeležilo 37 članov od vsega nekaj nad 60 članov — naročnikov Slovenskega čebelarja. Vseh članov z družinskimi vred pa šteje društvo ta čas 103 člane. Občni zbor je sprejel pravila in živahno razpravljal o naloga, ki naj bi jih društvo opravljalo v tem letu. Nadrobno so razpravljali o organizaciji zatiranja pršičavosti, ki je bila pred kratkim odkrita. Načrtno zatiranje pršičavosti čebel naj bi se začelo že takoj v soboto

1. ali pa v nedeljo 2. maja. Glede na to, da bo treba zdraviti čebele proti tej bolezni tudi v nekaterih krajih v območju čebelarskega društva Grosuplje, so sklenili, da se čimprej obvesti tudi predstavnik tega društva zaradi sodelovanja. Vsa razprava se je razvijala v takem duhu, da naj se vse delo novoustanovljenega društva razvija zgolj na osnovi plemenitega delovnega tekmovanja s sosednimi društvi, ter da ne sme izhajati od članov novoustanovljenega društva noben povod za kakršenkoli nesporazum. Govor je bil tudi o morebitnem organiziranju čebelarskega tabora na Boštanjškem gradu. **Hvalevreden je bil zlasti soglasno sprejeti sklep, da bodo člani novoustanovljenega društva s prostovoljnimi delom izdelali vse betonske strešnike za Čebelarski izobraževalni center.** Cement bo dobavila Zveza. Od Zveze sta prisostvovala občnemu zboru njen predsednik V. Benedičič in predsednik gradbenega odbora podpolkovnik Tone Kovačič.

Novoustanovljenemu društvu želimo veliko delovnih uspehov!

V. B.

ČEBELARJI ČD MURSKA SOBOTA NA IZ LETU

Čebelarsko društvo Murska Sobota je organiziralo strokovno ekskurzijo k čebelarjem na Madžarsko v Szombathely. Dne 15. maja se je v Murski Soboti zbralo na avtobusni postaji 51 čebelarjev. Med njimi so bili tudi veterinarska inšpektorja tovariša Hodošek in Domjan, kmetijski referent pri SO, tovariš Županek in gozdarski referent, tovariš ing. Pojbič.

Iz Murske Sobote smo krenili zjutraj ob 5.30 uri ter na mejnem prehodu pri Kuzmi prestopili jugoslovansko-avstrijsko mejo. Lep sončen in topel dan je med udeleženci čebelarji vzbudil posebno dobro vzdušje. Na omenjeni meji so bile vse formalnosti končane zelo hitro. Pred Jennesdorfom v Avstriji smo se ustavili ter šli v gostilno k prijazni naši domačinki Štiblarjevi iz Petanjec. Po 15 minutah postanka smo krenili proti avstrijsko-madžarski meji, kjer so prav tako bile vse formalnosti hitro končane. Na madžarski strani so nas sprejeli čebelarji Ferencs Lehel — poslanec v madžarskem parlamentu in predsednik čebelarske organizacije za Vas Megye v Szombathelyu, dr. Janos Kovacs, ravnatelj veterinarskega zavoda v Szombathelyu, dr. Istvan Pinter, okrajni predsednik, Istvan Sarvan, direktor državnega posestva Cse-

preg, Geza Toth, predsednik zadruga in Karol Gasper, predsednik občine. Po prisrčnem sprejemu na meji so tovariši iz Madžarske prisledili v naš avtobus, nekaj naših tovarišev pa je odšlo v njihove avtomobile. Po prihodu v Szombathely je bil najprej sprejem na veterinarskem zavodu, kjer nas je sprejel direktor dr. Janoš Hovai. Dr. Etelka Hidas, ki odgovarja za čebelarstvo na zavodu, pa nam je predavala o zatiranju čebeljih boleznih in o organizaciji čebelarstva na Madžarskem. V tem zavodu so nam tudi pokazali vse laboratorije, obrazložili delo v njih ter nas pogostili. Potem smo si ogledali satnišnico v Szombathelyu. Od tod smo se odpeljali v mesto Csepreg, kjer so nas prav tako lepo sprejeli ter nas dobro pogostili. Po kosilu smo si ogledali privatno čebelarstvo pri Istvanu Farsangu v vasi Toplanszentkerczi. Ta čebelar ima čebele v panjih Boconad. Dnevni donos je bil takrat 2—3 kg medu. Čebele so med nabirale na poljih oljne repice, katere je tam zasajene več kot 100 ha. Tovariš Farsang nas je pogostil z vinom in medenjaki, ki jih znajo Madžari dobro pripraviti. Na državnem posestvu Csepreg so nam pokazali ca 500 ha velik sadovnjak jablan in hrušk. V tem sadovnjaku imajo 300 čebelnih panjev Bocona-

di, ki so porazdeljeni po vsem sadovnjaku v skupinah po 10 panjev. Povedali so nam, da imajo v sadovnjaku čebele zaradi opravevanja drevja in zato dosega njihovo sadje tako kvaliteto, da skoraj ves pridelek izvozijo.

Potem smo se odpeljali v vas Felső solnak (Gornji senik) med Slovence. Tam so nam pripravili v šoli kulturni program v slovenščini (slovenske pesmi, plesi, recitacije in orkester mladih muzikantov). Tako bogatega programa v slovenskem jeziku v vasi, ki je že 1.000 let pod Madžarsko, res nismo pričakovali. Ravnatelju šole in mladini se zanj tudi sedaj najtopleje zahvaljujemo. Po kulturnem programu — okrog 21. ure — smo bili povabljeni v vaško gostilno.

Naši čebelarji in vaščani te slovenske vasi pa tudi že omenjeni madžarski tovariši so se tako razživel, da je bilo še dolgo slišati iz gostilne slovensko in madžarsko pesem. Ob slovesu so nas vaščani te vasi povabili, naj tudi drugič pridemo mednje.

Madžarsko spremstvo smo nato imeli spet do državne meje. V zaključnem govoru predsednika Čebelarskega društva Murska Sobota tovariša Karla Kološa smo se zahvalili za prisrčen sprejem ter povabili madžarske čebelarje, da obiščejo naše čebelarsko društvo.

Opisani izlet bo ostal murskosoboškim čebelarjem še dolgo v spominu.

Alojz Benko

ČEBELARSKO PREDAVANJE V VINOMIRU

Belokranjski čebelarji so se v lepem številu zbrali dne 30. maja t. l. v Vinomeru; prišli so tudi od najbolj oddaljenih krajev Bele krajine, celo slabo vreme ni prav nič vplivalo na udeležbo. Predavanje je bilo v primernem prostoru v zgradbi Kmetijske zadruge Metlika. Navzoče je pozdravil predsednik Čebelarskega društva Bele krajine, pojasnil pomen sklicanega sestanka in zaprosil delegata Zveze čebelarskih društev Slovenije, da predava.

Alojzij Kastelic je predaval o koristnosti cvetnega peloda za človeški organizem in kako množično se že uporablja kot zdravilo. Pojasnil je sestav cvetnega prahu, kako dozoreva, kdaj je zrel, kako izgleda pokvarjen, neuporaben in praktično pokazal, kako se ga pridobiva, odnosno izkopava iz sata, ter shranjuje. Zatrjeval je, da mnogi čebelarji mislijo, da čebelni družini škodujejo, če ji odvzamejo cvetni prah, ker ga ta uporablja za hrano svoje zalege. To pa da ne drži, ker čebele naberejo cvetnega prahu le toliko, kolikor predvidevajo, da ga potrebujejo za zalego. Čebelarji so tudi v skrbeh, da bi z izkopavanjem cvetnega prahu pokvarili sa-

tovej; a tudi to ne drži; kdor previdno dela, sat zelo malo pokvari in čebele ga takoj spet popravijo. Zgodi se tudi, da medenje v letu odpove, podjetni čebelar pa lahko pridobi na cvetnem prahu, da vsaj delno krije stroške za vzdrževanje svojih čebel. Predavatelj je nadalje pojasnil, kako se pridobiva matični mleček in čemu koristi.

Glede dodaje matic brezmatičnim čebelnim družinam je povedal, da se to dela na več načinov. Prikazal je več primerov z izjavo, da ni nobeden stoodstoten.

Navzoči so mu postavili razna vprašanja, med njimi tudi, da bi Zveza čebelarskih društev Slovenije in Trgovsko podjetje Medex morala najti skupni jezik sodelovanja. Tudi za pridobivanje mladega čebelarskega kadra so bili čebelarji mišljenja, da bi mladino morali že pri šolskem pouku navduševati za čebelarjenje in ji prikazovati koristnost čebel za kmetijstvo in sadjarstvo.

Predavanje so navzoči odobrvali s ploskanjem in izrazili željo, da bi se še večkrat sestali na podobnih predavanjih.

Ivan Biček

ČEBELARJI ELEKTROGOSPODARSTVA MARIBOR

Pred menoj je glasilo delovne skupnosti elektrogospodarstva Maribor in to številka 3, letnika 1971; čeprav so napisali, da je za interno uporabo, upam, da mi čebelarji te delovne skupnosti ne bodo zamerili, da si bom dovolil povzeti nekaj misli in jih priobčiti še v glasilu slovenskih čebelarjev.

Prvo, kar je razveseljivo, je to, ko ugotovljamo, da ima ta delovna skupnost svoje

glasilo, v katerem so si našli svoj prostor tudi čebelarji — ljubitelji čebel in narave.

Ta delovna skupnost ima v raznih krajih svoje elektrarne, največ pa seveda v dolini Drave od Dravograda do Ptuja. V teh elektrarnah in pri skupnih službah v Mariboru so zaposleni posamezni čebelarji Flejmiš, Bruno Krištof, Miro Kamenšek, Gašper Šnabel, Šlaver in drugi; vsi ti, ki jih poznam,



so delavni in vodilni odborniki čebelarških organizacij v dolini Drave. V malokateri delovni skupnosti so čebelarški organizaciji tako naklonjeni kot v tej, saj čebelarji v raznih krajih te delovne skupnosti večkrat gostujejo v njihovih dvoranah in imajo svoje shode in predavanja. Tudi malokatera delovna skupnost ima toliko svojih članov čebelarjev med voditelji čebelarške organi-

zacije, kot jih je prav iz te. Ti tovariši z veliko ljubeznijo gojijo svoje čebele in ne-sebično širijo čebelarstvo misel in znanje med svoje sodelavce in krajanje, kjer stanujejo in žive.

Naša želja bi bila, da bi ti tovariši našli še več posnemovalcev.

Stane Sajevec

PISMO IZ ČEŠKOSLOVAŠKE

Predragi prijatelj Ciril Jalen!

Najprej sprejmi srčne pozdrave od vseh nas s Češkoslovaške in srčno zahvalo za ljubeznivo, lepo pismo.

Tvoje pismo me je zelo prevzelo in razveselilo ter bi bil zelo srečen, če bi mi bilo mogoče oddolžiti se in izkazati svojo ljubezen Tebi, slovenski družini in dragim jugoslovanskim bratom.

Ljubezen za ljubezen in zatorej brez pomislekov in sramu. Radost prijatelja je tudi naša radost, zato napišite, kaj bi Vas razveselilo.

Tvoje ljubeznivo pismo sem prebral odboru Osnovne organizacije, medtem ko sestanka članov v aprilu na žalost ni bilo. Zato sem odlašal z odgovorom, da bi lahko poročal tudi o tem. Predavatelja ni bilo, zato pišem sedaj. Že dolgo se ni zgodilo, da bi odpadlo predavanje in sestanek.

Radostna nam je bila vsaka Tvoja beseda. Na osnovi tvojega pisma smo se vzrejevalci kranjske sivke pogovorili o nadaljnjem napredku matic iz rodu Zelenica. Bilo mi je naročeno, naj se najsrčneje zahvalim. To delam sedaj z največjim veseljem.

Mogoče je pri vas v prodaji češko-slovensko-češki slovar. Zelo bi me to razveselilo, kajti pri nas ga ni mogoče dobiti niti v antikvariatu. Zato dvomim, da bi se mi posrečilo dobiti slovensko-češki (pri nas pravimo slovinsko-česky) ali pa češko-slovenski slovar.

Resnično so in ostaneje matice zlata vredne. To je nesporno in ne moremo biti dovolj hvaležni za tako ljubeznivo in dragoceno razumevanje do nas čeških čebelarjev na severni meji republike.

In sedaj, kako smo prezimovali.

Pri nas je bilo na višini 130—280 m nad Severnim morjem delno izletavanje v dolinah in Polabju ob istem času. Vendar je v vasi Čerenišče samo v mojem gozdnem čebelnjaku izletavala le ena družina, medtem ko so ostale tri padle od miši in polhov.

Precej naših čebelarjev in jaz smo v zimsko sladkorno krmo dajali citronsko kislino po navodilu Zahodnih Nemcev, vendar je pozneje dr. Seifertova iz Nemške demokratične republike opozorila na škodljivo delovanje. Resnično so imele čebele težave s pretvarjanjem sladkorja v grozdni (glukozo) in sadni (fruktozo) sladkor ter je le-ta kristaliziral. Sreča je bila v tem, da je bila zima mila in kratka ter so čebele preživele. Čebele so dobivale toplo medeno vodo v panjih in jo prinašale od zunaj. Slabe družine in izgube, ki jih imajo čebelarji, kateri so dodajali citronsko kislino, bodo pomnili še mnogo let. Nekake zdravilne zeli (pelin itd.) smo brez posledic dodajali predvsem proti nosemi in mislim, da uspešno.

Zelo živo si predstavljam veliko delo na plemenilni postaji pod Zelenico. Pri nas bi bilo zelo težko že 20. maja začeti s takim delom. Ko bi mogli tukaj povečati vzrejevalno okrožje, bi lahko samo nadoknadili plemenilno postajo in nič drugega.

Dragi prijatelj, še enkrat sprejmi od nas vseh in moje družine mnogo srčnih pozdravov in želja za dobro zdravje ter tisoče vzgojenih in opršenih matic — sivk za napredek slovenskega čebelarstva. Mnogo uspehov v vsem Tvojem delu za dom in družino ter mnogo pozdravov spoštovani ženi od nas ustiških vzrejevalcev in čebelarjev ter moje družine in žene.

Srčne pozdrave Tvoj vdani

Josef Štajner

V novembrski številki pretečenega leta smo se v Slovenskem čebelarju oddolžili ob priliki 70-letnice rojstva zaslužnemu čebelarskemu znanstveniku in strokovnjaku prof. dr. Janu Svobodi z daljšo reportažo. V začetku junija tega leta smo pa prejeli naslednje žalostno sporočilo:

Čehoslovaška akademija znanosti, Češka akademija agrikulture, Visoka šola kmetijskih znanosti v Pragi, Zveza češkega čebelarstva, Direktor in vsi uslužbenci Instituta za čebelarstvo v Dolu pri Libčice na Vltavi

z globoko užaloščenostjo sporočamo, da je 7. maja 1971. leta umrl prof. inž. dr. tehničnih znanosti

JAROSLAV SVOBODA

dopisni član Čehoslovaške akademije znanosti, član Češke akademije za agrikulturo, upokojeni direktor Instituta za raziskavo čebelarstva poljedelske akademije, profesor visoke šole za poljedelstvo v Pragi, član prezidija Češke čebelarske zveze, podpredsednik Apimondie, odlikovan z redom za delo, laureat državne nagrade, častni član društva za raziskovanje čebel in pionirski raziskovalec čebelarstva.

Svečana upepelitev bo 14. maja 1971 ob 11. uri v veliki dvorani krematorija v Pragi.

Slava njegovemu spominu!

Prof. dr. Ing. J. Svoboda se je rodil 2. 5. 1900 v Kutná Hora. Od 1924 do 1970 je deloval v Institutu za čebelarske raziskave v Dolu. Na polju čebelarstva je pomemben v mednarodnem merilu. Napisal je 85 znanstvenih del in 530 del za širok krog bralcev, najpomembnejša obsegajo tehnologijo čebeljih izdelkov in kemične probleme v čebelarstvu. Študiral je na Višji kmetijski šoli v Pragi in na Univerzi v Čeških Budjevicah. Bil je član Češke zveze čebelarjev in Združenja čebelarskih društev Apimondia — FAO, kjer je častno zastopal češko čebelarsko prakso in znanost.

ANDREJ PRAPER



Dne 7. 3. 1970 je po dolgi in težki bolezni v starosti 79 let umrl naš dolgoletni član, čebelar Andrej Praper iz Mežice. Pokojni je že kot mlad fant imel izredno veselje do čebel. Komaj enajst let staremu je njegov boter poklonil panj čebel, s katerim je pričel samostojno čebelariti. Njegovo čebelarstvo se je hitro širilo tako, da je imel, ko je bil v prvi svetovni vojni mobiliziran, že 30 panjev (kranjičev). Ko se je po vojni vrnil domov, je našel le 8 družin in je pričel s temi še bolj intenzivno čebelauti. Ko je spoznal prednosti AZ panja, je pričel izdelovati tudi te. Napravil jih je 24 tako, da je imel skupno s kranjiči 58 družin.

S svojimi bogatimi izkušnjami je mnogo doprinesel za napredek čebelarstva; posebno rad je poučeval mlade čebelarje, za kar ga je upravni odbor družine predlagal za odlikovanje. Od leta 1930 je bil naročen na Slovenskega čebelarja. Čebelaril je 68 let.

Mežiški čebelarji ga bomo ohranili v trajnem spominu.

Čebelarska družina
Mežica

FRANC KOZLEVČAR



Dne 29. 4. 1971, veliko prezgodaj, je neizprosna smrt zahtevala, da nas je za vedno zapustil Franc Kozlevčar, upokojenec in kmet, med NOB odposlanec Kočevskega zbornice, ter dolgoletni izkušeni čebelar, star 58 let. Rojen je bil in živel je v prijazni vasi Ševnica pri Trebnjem. Čebelarstvo je prevzel od svojega očeta v letu 1927 kot 14-letni fant ter tako svoje čebelarstvo in svoje izkušnje nabiral in dopolnjeval do svoje smrti celih 44 let.

Vedno je svoje čebelarske izkušnje in znanje rade volje prenašal na svoje sočebelarje, zlasti začetnike. To svoje znanje in izkušnje pa ni delil samo z nasveti, nego je vedno rade volje šel k sočebelarjem, posebno začetnikom in praktično pomagal urejevati pri njih uspešno čebelarjenje.

U začetku leta 1971 je zahrbtna bolezen zahtevala, da ne sme več v miru živeti med svojo družino, občani in čebelicami, ki jih je takol jubil. Vsi ga bodo težko pogrešali, saj je že navadno tako, da je dober čebelar

največkrat tudi dober gospodar. Prav gotovo ga bomo pa še posebno težko pogrešali mi čebelarji, saj je bil ves čas svojega čebelarjenja zvest, pošten ter napreden član našega čebelarskega društva.

Čebelarsko društvo
Trebnje

JOŽE DETELA



Naša družina je spet izgubila zvestega člana in naprednega čebelarja. Dne 10. 11. 1970 smo na škofje-loškem pokopališču izročili materi zemlji Jožeta Detela, bivšega posestnika in gostilničarja v Puštaju pri Škofji Loki.

Rojen je bil 7. marca 1894. Izbral si je gostilniški poklic, ko se je osamosvojil, je pričel tudi čebelariti. Bil je 15 let predsednik naše čebelarske družine. Vsa leta so nam bili njegovi prostori na razpolago za občne zbornice, predavanja in tečaje in to brezplačno. Čebelaril je iz veselja do čebel in ne zaradi dobička. Bil je tudi vnet lovec in gojitelj divjadi.

Njegovo priljubljenost je pokazal njegov pogreb. Udeležilo se ga je obilo čebelarjev in lovcev, ki so mu tudi izstrelili častno salvo. V imenu čebelarjev se je od njega poslovil predsednik družine in v imenu lovcev predsednik lovskega društva. Za čebelarsko delo je bil odlikovan z redom Antona Janša III. stopnje.

Dragi Jože, počivaj v miru, Tvoje čebelarstvo bo sedaj vodil drug, tudi napreden čebelar.

Tvoj bivši sodelavec
Virmašan

BLAŽ KRMEJ



Ko se je narava odela v bujno cvetje in zelenje, je zahrbtna bolezen nenadoma iztrgala iz naših vrst v Kranju in Naklem poznane čebelarja Blaža Krmelja.

Težka je bila njegova življenjska pot. Rodil se je leta 1913 kot otrok številne družine v Poljanskih hribih, zato je moral že zelo mlad od doma služiti kruh. Na Orehku pri Kranju si je postavil skromen dom in vzredil številno družino, še zmeraj pa je našel čas tudi za čebele, ki jih je gojil že od rane mladosti.

Bil je še poln upov in načrtov, kako bo potoval s čebelami na pašo na Primorsko in Jelovico, kjer je večino časa preživel pri čebelah na paši. Čebelarji ga bomo pogrešali, ker se je vsak pri njem ustavil in poizvedel kako je s pašo.

Kakor da so tudi čebelice žalovale za njim in niso letele na pašo, ko smo ga 30. aprila zadnjič spremili na njegovo zadnjo pot, čeprav je bila bogato obložena miza.

Poleg mnogih domačih so bili navzoči tudi čebelarji in prav oni so ga položili k zadnjemu počitku.

Naj počiva v miru na prelepem Sorškem polju.

Anton Lukanc

TOVARIŠU LOVRENCU LEŠNIKU V SLOVO



Dne 30. 3. t. l. je nezdravljiva bolezen iztrgala iz naših vrst naprednega in plemenitega čebelarja Lovrenca Lešnika iz Miklavža pri Mariboru št. 32.

Pokojni se je rodil pri Marjeti na Dravskem polju dne 1. 8. 1889. Že kot otrok ni imel kruha pri svojih starših. Zato je šel v Miklavž za pastirja pri raznih kmetih. Tu je tudi uspešno dokončal osnovno šolo. Vse do svejaga 18. leta je trdo delal, da se je prebijal skozi življenje. Ker je bil po naravi zelo nadarjen in tudi marljiv, se je v Delavnicah državnih železnic v Mariboru izučil za brusilca. Tu je delal vse do upokojitve. Leta 1925 si je postavil dom z vsemi pritlikinami, tudi z gospodarskim poslopjem. Za življenjsko družico si je izbral pridno in vdanjo dekle, ki mu je bila največja opora v naj-

težjih trenutkih. Rodila mu je tri sinove, od katerih je Mirko tudi čebelar. Kot zaveden Slovenec, on in njegova družina, je bil preganjan v času druge svetovne vojne. Delal je kot aktivist in mnogo doprinesel k osvoboditvi naše zaslužnjene domovine izpod nemškega škornja. V največje zadovoljstvo mu je bilo, da je med okupacijo lahko govoril v materinem jeziku, katerega je tako ljubil.

Lovrenc je kot plemenit čebelar bil tak tudi v krogu svoje družine. Starejši in mlajši čebelarji so z zanimanjem poslušali njegove bogate izkušnje.

Stremel je za napredkom, posebno v čebelarstvu. Red in čistočo je ljubil tudi v svojem malem gospodarstvu.

V čebelarstvo organizacijo je vstopil leta 1950 in bil od tedaj reden naročnik »Slovenskega čebelarja«. Zelo se je zanimal za strokovno literaturo čebelarstva in s tem večal znanje. Na predlog Čebelarske družine Hoče je bil odlikovan z redom Antona Janše 3. stopnje.

Čeprav je dočakal visoko starost, je za nas čebelarje in za njegovo družino prišla smrt prezgodaj. Spet je nastala vrzel v naši čebelarski družini, izgubili smo enega izmed res marljivih in strokovnih članov.

Na poslednji poti je pokojnega Lovrenca spremljalo mnogo njegovih znancev in prijateljev ter čebelarjev iz okoliških družin. Družina iz Hoče je položila na njegov grob velik venec ob prisotnosti večine članov. Z ganljivimi besedami se je ob njegovem odprtem grobu poslovil predsednik družine Hoče tov. Lojze Greif.

Mirno naj počiva v svoji slovenski zemlji, ki jo je tako ljubil.

Slava njegovemu spominu!

Čebelarska družina
Hoče

PRODAM

20 naseljenih AŽ-panjev na 10 satov. **Franc Mlakar, Konomlja 11, 65280 — Spodnja Idrija.**

zaradi močeve smrti čebelarstvo s 35 naseljenimi panji. **Mohar, Bernekarska 10, 61000 — Ljubljana.**

21 praznih AŽ-panjev na 10 satov, čebelnjak za 21 AŽ-panjev in čebelarstvo orodje, vse po polovični ceni. **Jože Zajber, Zdole 36, 68270 — Krško.**

28 naseljenih AŽ-panjev. **Luka Krašovec, med 7. in 14. uro: Klinična bolnišnica, Ljubljana, Hrvatski trg 5; popoldan: Moškričeva, blok II/24.**

več praznih AŽ-panjev ter dva zložljiva čebelnjaka za 24 AŽ-panjev. Cena po dogovoru. **Peter Rihtar, 61000 — Ljubljana, Rožna dolina cesta XIX. 2.**

27 AŽ-panjev, naseljenih, ter čebelnjak; **Krašovec, 61000 Ljubljana, Moškričeva 24.**