

## 'ITER PRIVATVM' PRI ČRNEM KALU: OD ČRNEGA PILA DO PREDLOKE? (AD C.I.L. V, 509)

Matej ŽUPANČIČ

Pokrajinski muzej Koper, SI-6000 Koper, Kidričeva 19  
Komisija za topografijo pri Narodni in študijski knjižnici Trst, IT-34138 Trieste, Ul. Petronio 4  
e-mail: matej.zupancic@guest.arnes.si

### IZVLEČEK

Avtor obravnava rimski napisni kamen (C.I.L. V, 509) iz okolice Črnega Kala v istrski Sloveniji. Na osnovi neizdanega besedila P. Kandlerja in topografske zabeležke umešča najdišče na območje, zahodno od župnijske cerkve sv. Janeza Krstnika v Predloki. Najdišče se dotika dveh prometnic: ena je rimska pot, ki prihaja iz Osapske doline in ob najdiščih Križišče in Komenščak pod Črnim Kalom pelje v dolino Rižane, druga pa je odcep, ki ga naj bi označeval napis na kamnu 'Iter privatum'. Avtor povezuje ta odcep z rimskim naselbinskim kompleksom ob župnijski cerkvi sv. Janeza Krstnika v Predloki ("Lonche"). Ob dejstvu, da so še nedavno ovce s kraške planote ob prehodu na zimsko pašo ob morju počivale prav ob župnijski cerkvi v Predloki, se sprašuje, kako je bil prehod ovac urejen v rimskem času, saj napis kot juridični izraz za služnosti ne dovoljuje prehoda za živali, pač pa le *ius eundi*.

**Ključne besede:** lociranje, Istra, Črni Kal, Predloka, *ius eundi*, Kandler, rimske ceste, pašništvo

## 'ITER PRIVATVM' A ČRNI KAL: DA ČRNI PIL A PREDLOKA? (AD C.I.L. V, 509)

### SINTESI

L'autore esamina l'iscrizione romana su una pietra (C.I.L. V, 509) dalle parti di Črni Kal nell'Istria slovena. Sulla base del testo inedito di P. Kandler e degli appunti topografici, individua il sito archeologico nella zona ad ovest della chiesa parrocchiale di San Giovanni Battista a Predloka. Il sito si trova nelle vicinanze di due direttrici: una è la strada romana che dalla valle di Ospò si snoda attraverso i siti di Križišče e Komenščak sotto Črni Kal e porta nella valle del Risano, l'altra è una diramazione segnalata dall'iscrizione 'Iter privatum'. L'autore collega questa diramazione con il complesso abitativo romano accanto alla chiesa parrocchiale di San Giovanni Battista a Predloka (Lonche). Fino a poco tempo addietro, nella transumanza dall'altipiano del Carso verso i pascoli invernali vicino al mare, le pecore si riposavano proprio accanto alla chiesa parrocchiale di Predloka e quindi l'autore si chiede come veniva organizzato il passaggio delle pecore ai temi dei Romani, in quanto la scritta che indica la proprietà privata non consente il passaggio di animali, ma soltanto lo *ius eundi*.

**Parole chiave:** ubicazione, Istria, Črni Kal, Predloka, *ius eundi*, vie romane, pastorizia

Leta 1857 je bil odkrit in prenesen v tržaški muzej iz okolice Črnega Kala v Istri napisni kamen, ki mu velja posvetiti nekaj pozornosti kljub kratkemu in navidez preprostemu besedilu: ITER PRIVATVM. Kaže namreč, da se je skoraj zabrisala sled o lokaciji najdbe, saj niti C.I.L. (C.I.L. V, 509) niti Petrus Sticotti (Sticotti, 1951, nr. 372) ne navajata točnejših topografskih podatkov o najdbi. V Arheoloških najdiščih Slovenije (ANSI, 1975, 129) je Peter Petru najdišče umestil med Črni Kal in vas Loko, kar je verjetno napaka zaradi pomanjkljivega prevoda iz italijanščine v slovenščino, poleg tega pa bi bilo vsekakor vzhodno od Predloke. Pozneje je Claudio Zaccaria (1992, 237) povzel Petrujevo nejasno lokacijo, napis pa datiral v prvo polovico 1. stoletja pred n. št., enako tudi Lara Balcon (2006, 155). Kot bomo videli, je Pietro Kandler v rokopisu umestil najdbo dokaj natančno zahodno glede na lego Predloke oziroma tamkajšnje župnijske cerkve.

S pomočjo dveh zapisov, ki se dopolnjujeta, lahko določimo mesto najdbe, kar smo nakazali že na razstavi Predloka v zgodnjem srednjem veku<sup>1</sup> leta 1983 v Trstu. Najdišče je bilo upoštevano tudi v prikazu kraškega roba (Župančič, 1990, 24, op. 18), pa tudi v prikazu rimske ceste od ledine Križišče do ledine Komenščak v razpravi o Moserjevih in Puschijevih ugotovitvah o črnikalških najdiščih (Župančič, 2008).

Mlajši od obeh je topografski zapisek o najdišču pod Črnim Kalom v opisu arheološkega posega pri Črnem pilu. Pripoved gospoda J. Severja smo zapisali 12. marca 1979, kar 26 let po sondiranjih V. Šribarja v Predloki in okolici za Narodni muzej iz Ljubljane, vendar je Sever kljub časovni oddaljenosti topografske podatke navajal in pokazal z gotovostjo na tedanji osnovni državni karti v merilu 1:5000. Povzetek zapisa:

Gospod Jože Sever iz Dekanov je leta 1953 za Vinka Šribarja izkopaval pri Črnem pilu (pa tudi pri izkopu "krušne peči" za cerkvijo v Predloki). Dobili naj bi veliko črne zemlje v krogih, ker naj bi tam sežigali sužnje. Najvažnejši je bil ženski skelet brez leve roke, imela je ogrlico okrog vratu. Glava je kazala proti Črnemu Kalu [to je proti severu!]. Najdišče skeleta je bilo kakih 20 m od ceste na poti proti Predloki. Leta 1953 je bil med rigolanjem nato prekopan celoten teren. Črni pil leži med gričem Kanelce [na karti TTN Kozina 31 označen kot Kanelca, 148,6 m], ki mu domačini pravijo Vrh pila ali Vrh Črnega pila in gričem Stranice (212,3 m). Na vrhu Kanelc so bile ruševine cerkve sv. Katarine. Med oranjem so našli oltarno ploščo te cerkve in jo spravili v neko hišo za stavbami podjetja Agrarie v Predloki. Stara cesta [g. Sever pravi, da rimska] je bila pred rigolanjem

vidna navzdol po vzhodnem pobočju Kanelc proti Mostičju. Navzgor proti Črnemu Kalu pa naj bi potekala malo višje od današnje [kar se ne sklada popolnoma s Puschijem (Benussi, 1927–1928, 261) in Moserjem].

Skoraj sto let prej je P. Kandler zapisal, da je bil kamen z napisom ITER PRIVATVM najden 400 klafter<sup>2</sup> zahodno od župnijske cerkve sv. Janeza Krstnika v Predloki, ob novi cesti Kubed – Divača v sedlu med dvema gričema, na kraju, imenovanem Pilone nero.<sup>3</sup> Ime evidentno ustreza Črnemu pilu, ki ga omenja in natančno umešča g. Sever, poleg tega se Kandlerjev zapis z nekaterimi pridrčki topografsko ujema s pripovedjo Jožeta Severja. Zapis objavljamo v celoti, kljub temu, da ni dodelan in da vsebuje mnogotere napake.

### ZAPIS IZ ROKOPISA PIETRA KANDLERJA: PIETRA ROMANA DI CERNIKAL

(rkp. v Mestni knjižnici "Attilio Hortis" v Trstu, sign. 21.D.VII, prepis 9.1.79):

*Nelle prossimità della villa che gli abitanti dicono Cernicall e che a miglior ragione dovrebbe dirsi S. Sergio dall'antico castello che le sovrasta, nelle prossimità della chiesa di S. Giovanni di Lonche parrocchiale, e propriamente ad occaso di questa, nella distanza di 400 tese Viennesi, aprendosi la nuova strada da Covedo a Divaghe in sito avvallato fra due colline venne tratta dal seno della terra, pietra alta tre piedi sei oncie, larga dodici, spesso sette, per tre piedi e sei oncie destinata a stare entro terra, pietra che era a sito primitivo, sepolta ed inclinata per alluvioni di terreno. La quale scoperta facevasi in prossimità ad un segnale di confine che dicono il Pilone nero. Insieme alla pietra trascorsi dal suolo alcuni cocci che sembrano di vaso fittile, ed un orecchione di questo. A breve distanza vennero a giorno alcune monete romane di rame, logore così, da potersi appena riconoscere su di una la notissima di Augusto col PATER PATRIAE, una fibula di bellissima conservazione, e brandello di altra.*

*Questa pietra porta in fronte la leggenda, in bei caratteri del primo Secolo, di nostra era*

### ITER PRIVATVM

*indicazione che la strada, riservata ad uso dei Cavalli e dei pedoni soltanto, interdotta ai carri ed alle vetture non era aperta all'uso pubblico. La quale leggenda ci ricorda quelle due tratte dalle cave di Sestiana e preparate ad essere poste a luogo, l'una delle quali indicava VIAM PRIVATAM, l'altra una VIAM PRE-CAREAM per le quali si poteva passare anche con carri,*

1 Razstavo sta pripravila Pomorski muzej Sergeja Mašere iz Pirana in Pokrajinski muzej Koper na povabilo Narodne in študijske knjižnice Trst.

2 1 tesa viennese (= klafter) = 1,8965 m; 400 t.v. = 759 m (za dolžinske mere) (Benussi, 1928, 234).

3 "Pilon" – termine generico per indicare i tabernacoli che si trovano nel territorio. Quelli entro la cinta delle mura si chiamavano ... "incone" (Pontini, 1958–59, 266).

e quell'allora insigne di Parenzo, la quale non solo indicava VIA PVBLICA, ma ne dava anche la larghezza di piedi romani XX, che appunto la larghezza delle strade antiche maggiori dell'Istria.

A noi sembra che quell'ITER cui accenna la lapida non sia sparito del tutto, ma che rinnovato nella stessa direzione, corresse dalla base de Cernical al Risano, senz'altro a traverso di private possessioni e per concessione dei proprietari per migliore uso dei loro predii.

A noi sembra che questa pietra e la via accenni ad agro colonico, e ne diveni le ragioni. Tutta quanta era terra non convertita in agro colonico aveva come i corpi di terreno, così le strade, non conformati secondo spartimenti imperati, dai quali non era lecito deviare, ma fatti quei terreni stavano sotto regime del gius comune, appunto come e oggidi colle possessioni rustiche. A differenza degli agri colonici, i quali scompartati secondo modulo ordinato, ed in forme di grandi quadrati ognuno di cento iugeri all'incirca dell'odierna misura, le linee che li dividevano e per lo lungo e per lo trasverso erano altrettante strade, le quali poi erano di tre categorie, le massime che tagliavano l'agro a croce, le medie che correvano parallele a questi due grandi assi, ogni cinque quadrati, le minime dall'incrociatura delle quali risultavano appunto i quadrati; venivano le semitae entro i quadrati medesimi, delle quali però non vale fare ricordanza.

La proprietà dei terreni, le strade maggiori minori e minime non erano rette dal gius comune, sibbene dall'ordinamento speciale dell'agro colonico, dalla Mappa, e dai Registri dei Tabularii» La condizione delle strade non era da per tutto eguale, in qualche agro tutte erano pubbliche, in altri ITER POPVLO NON DEBETVR, fuorchè nelle due massime strade incrocciantesi. Ma le strade fossero tutte pubbliche fossero private le più, erano parti essenziali dell'agro, e di gravissima importanza pei coloni possessionati, siccome di gravissima importanza si erano i termini, i confini il dominio degli investiti, ed il possesso di quelli che erano sempre in pericolo di vedersi ca^iati e che non erano capaci di ...

Le quali cose tutte maggiore importanza avevano in Istria, nella quale accanto al Romano possidente, colono, al romano superbo per le leggi ed istituzioni sue, cittadino per eccellenza viveva ed aveva terre il provinciale, il quale tenuto in conto di barbaro, non partecipava alle istituzioni romane, ne era soggetto al gius speciale del popolo padrone. Questa diversità di condizione nella terra medesima si manifesta in Istria così, che a primo colpo colla guida dei nomi imposti a predii, degli scompartimenti ove durano visibili, si distingue la terra provinciale dalla romana.

Ora l'uso di segnare le vie e le strade con lapidi che ne indichino la qualità, siccome all'agro con pile con colonna, l'importanza data alla qualità delle strade, se pubbliche se private, a convenienza di segnare sul terreno ad intelligenza di tutto, la qualità delle strade,

ordinata dallo Statuto (ci si perdoni questa voce) dell'Agro colonico. Nell'agro provinciale le strade non erano imperate, ne volute queste a termine di scompartimenti agrarii, non erano irremovibili (non intendiamo delle strade che erano romane non provinciali). Di tanta importanza erano le strade coloniche, che lapida Triestina ci avverte, essere stata necessaria Sen-tenza di Imperatore del suo Legato non di Giudice ordinario a dislocarla ed restituirla.

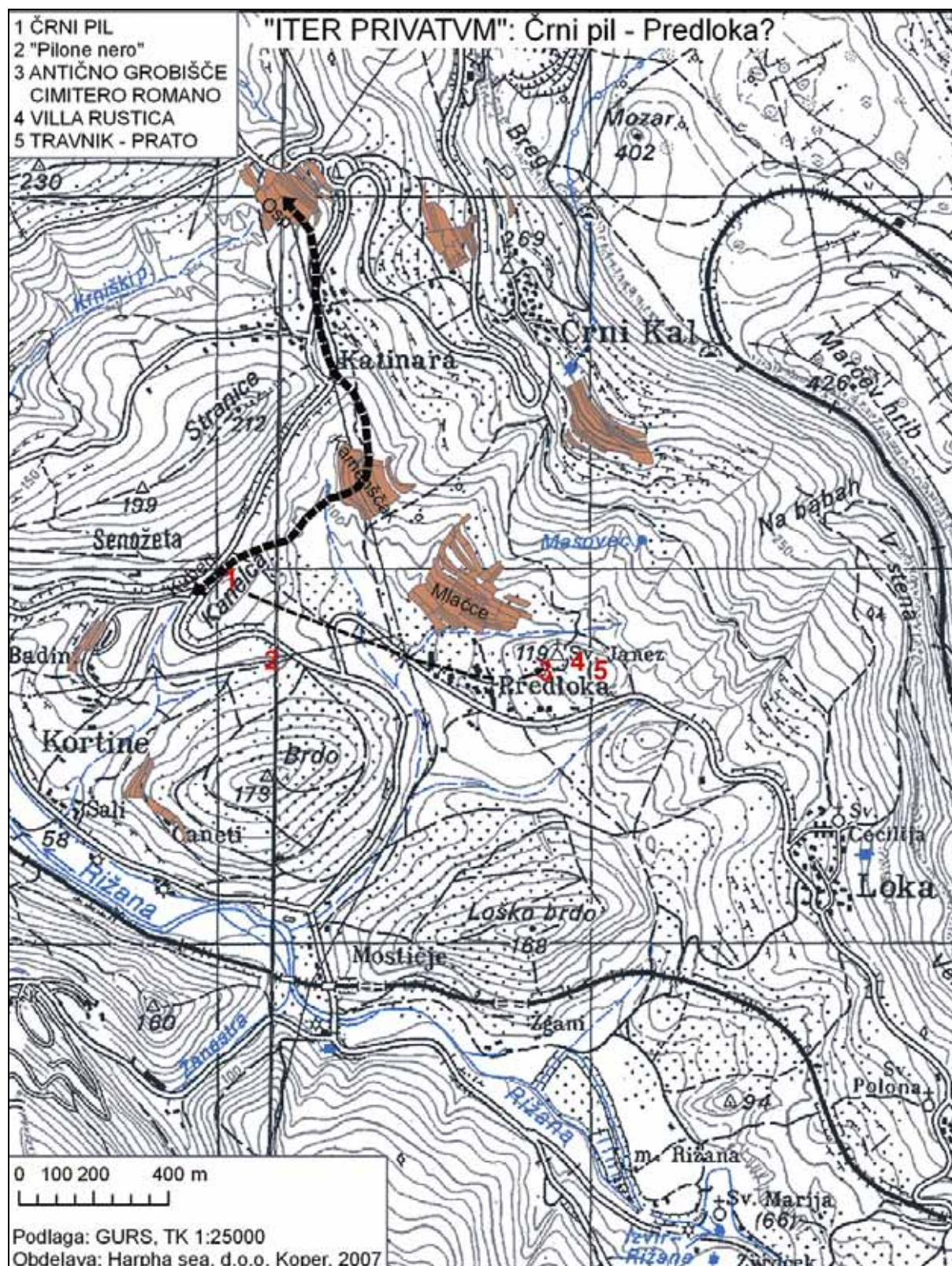
Dal che siano tratti a ritenere che l'ITER della lapida recentamente scoperta, sia di agro colonico e questo Agro pensiamo essere stato il Triestino che per l'asperità del secolo ~~era assai esteso~~ compensa colla estensione.



Sl. 1: Napisni kamen s Črnega pila pri Črnem Kalu. Museo civico di Storia ed Arte, inv. 13582. (Župančič, 1990, 20).

Fig. 1: Inscription stone from Črni pil near Črni kal. Museo civico di Storia ed Arte, inv. 13582 (Župančič, 1990, 20).





Sl. 2: Črni pil in okolica (GURS, 1: 10000).

Fig. 2: Črni pil and the surroundings (GURS, 1: 10000).

Kandler je v besedilu nakazal smer privatne poti: od Črnega pila proti Rižani, nekako v smeri novozgrajene ceste. Na delimo njegovega mnenja, pač pa povezuje mo oznako privatne poti pri Črnem pilu s potjo proti naselbinskemu kompleksu – vili rustiki – v Predloki (Boltin Tome, 1993). V Kandlerjevem času so bili iz okolice Predloke poznani le nagrobniki, ne pa še rimski naselbinski ostanki. Pri Črnem pilu je geografsko in prometno najugodnejši odcep proti Predloki od poti, ki ji od Križišča pri Črnem Kalu (Benussi, 1927–1928, 261; Župančič, 2008, 17) sledimo do ledine Kamenščak in verjetno naprej proti Mostičju na Rižani in Kubedu. Uporaba imena Pilone nero za najdišče je pri Kandlerju v skladu z njegovim načinom ustvarjanja in favoriziranja pred- in neslovanskih, romanskih, če ne celo rimskih, toponimov v tržaški okolici. Težnja k takemu preimenovanju je razvidna v njegovem besedilu iz fraze "villa che gli abitanti dicono Cernicall e che a miglior ragione dovrebbe dirsi S. Sergio dall'antico castello<sup>4</sup> che le sovrasta". Ta naziv za Črni Kal se je uveljavil med obema vojnoma v uradni rabi, slovenske uradne evidence pa še v tretjem tisočletju uporabljajo naziv "S. Sergio" za poimenovanje utrjenega stolpa na kamniti luski Grad nad Črnim Kalom.

Kandlerjeva razdalja med župnijsko cerkvijo sv. Janeza Krstnika v Predloki ter Črnim pilom se izteče, če povzamemo razdaljo in smer, na jugovzhodno pobočje griča Kanelce, torej na sedlu med Kanelcami in vrhom Brdo (172,5 m). Pripoved domačina g. Severja pa se nanaša na drugo sedlo, 200 m severneje. G. Sever v pripovedi omenja tudi staro, rimsko, cesto, ki naj bi potekala po vzhodnem pobočju griča proti Mostičju. Predloški župnik Josip Sancin (Sancin, 1898, 26) naj-pozneje v začetku 20. stoletja pri naštevanju cerkva v okolici v župnijski kroniki omeni kot zadnjo tudi "sv. Katarino pri Črnem pili v Kanelcah". Zaradi obsežnih del skoraj ne upamo še na kakšno potrditev s terena. Ker toponim po svoji vsebini predstavlja dobro definiran kraj, se bolj nagibamo k Severjevi lokaciji in k temu, da bi Kandlerjevo umestitev morali razumeti bolj okvirno.

Lokacija napisnega kamna se dotika dveh prometnih smeri: prva je iz Osapske doline do Križišča, Kamenščaka in Črnega Pila ter proti Mostičju in dalje v Istro, druga pa je smer privatnega odcepa proti, kot smo že nakazali, naselbini okoli vile rustike ob zelo stari žup-

nijski cerkvi sv. Janeza Krstnika v Predloki (Pahor, 1965–66). Pot naj bi od Črnega Pila potekala ob grobišču, v končnem delu ob grobišču Mlačce ter kompleksu rimskih grobov ob cerkvi. Zdi pa se, da so naselbinske in grobne najdbe iz Predloke mlajše od predlagane datacije za napisni kamen. K dataciji napisa ne bi bistveno prispevali predmeti, ki naj bi bili najdeni v bližini napisnega kamna (keramična posoda z ušescem, nedaleč pa še nekaj bakrenih kovancev, tudi en Avgustov, ena zelo lepo in ena manj ohranjena fibula), tudi ko bi jih uspeli identificirati v tržaškem muzeju.

Kot lahko razberemo, se je že Kandler zavedal pomembnosti in izrazne omejevalnosti vsebine napisa. Napis, ki dovoljuje le *ius eundi* (Balcon, 2006, 31), ne pa tudi prehoda živini, in ki s tem ureja služnosti v ruralnem okolju, je med najstarejšimi dokumenti pravnega značaja pri nas.

Prepoved prehoda živine nam odpira novo vprašanje, če v diskusijo pritegnemo pripoved g. Manlia Peracce iz Milj, ki jo je večkrat ponovil med obiski izkopavanj v Predloki: "Do druge svetovne vojne je bilo na župnijskem travniku, tik nad župnijsko cerkvijo in ob robu naselbinskega rimskega kompleksa, vsakoletno zbirališče ovac, ki so se spustile s kraške planote in nadaljevale pot proti Miljskemu polotoku, kjer so prezimovale, ter se spomladi vračale. Sam sem jih večkrat videl". Ker naj bi bil tak način pašništva v Istri v navadi tudi v preteklosti, vsaj od zgodnjega srednjega veka vsekakor (Pleterski, 2005), železen glavnik za volno (ali morda lan?) iz Predloke (Bitenc, 2002, Fig. 1.5) pa dovoljuje utemeljeno razmišljati o načinih pašništva v rimskem času. Za prehod ovac v rimskem času – če si drznemo raztegniti ta način polnomadskega pašništva toliko nazaj – je moral veljati še dodaten, morda sprotni, način urejanja prehoda. Ovce v bližini Črnotič in Petrinj na planoti nad Rižansko dolino so omenjene ob koncu 19. stoletja (Župančič, 2006, 455).

#### ZAHVALA

Zahvaljujem se gospem in gospodom ter ustanovam, ki so mi pomagali ali me podprli v delu: Stanko Flego, Lara Balcon in Claudio Zaccaria; Museo civico di Storia e Arte, in Adriano Dugulin, Trst; Biblioteca civica A. Hortis, Trst; Harfasea, A. Žerjal in N. Kolega iz Kopra.

4 Pred nedavnim je F. Colombo (2002, 298, 40) upravičeno opozoril, da je utrdba na Gradu nastala šele v 15. ali v začetku 16. stoletja, v nasprotju s splošnim mnenjem, da je iz 11. stoletja.

## 'ITER PRIVATVM' NEAR ČRNI KAL: FROM ČRNI PIL TO PREDLOKA?

Matej ŽUPANČIČ

The Regional Museum Koper, SI-6000 Koper, Kidričeva 19

Commission for topography of the Slovene national library of the studies, IT-34138, Trieste, via Petronio 4

e-mail: matej.zupancic@guest.arnes.si

## SUMMARY

The article deals with the site of the Roman inscription stone (C.I.L. V, 509) found in the surroundings of the village of Črni Kal situated in Istrian Slovenia. On the basis of an unpublished text by Pietro Kandler and the author's topographical notes taken in the field, the author argues that the site was located in an area lying to the west of the parish Church of St John the Baptist in the village of Predloka; more precisely, on the slope of the Kanelce hillock. The site lies adjacent to two routes: one was the Roman road that connected the Osp and Rižana valleys and run across the sites of Križišče and Komenščak below Črni Kal, the other was a road fork marked by the stone with the inscription 'Iter privatum' and leading towards the parish church. The author argues that the fork was related to the Roman settlement located by the church, and points out that the inscription stone dates to the first half of the 1<sup>st</sup> c. BC, which means that it must have been erected prior to the establishment of the Roman settlement in Predloka. In view of the fact that until recently the trail along which sheep were taken from the Karts plateau to winter pasture by the sea run by the parish church in Predloka, he wonders how the passage of sheep was organized in the Roman times given the fact that the inscription, which is a judicial expression of easement, does not allow the passage to animals, but only to people (*ius eundi*). The inscription is undoubtedly one of the oldest juridical documents on easement in rural areas in Slovenia.

**Key words:** localization, Istria, Črni Kal, Predloka, *ius eundi*, Kandler, roman streets

## VIRI IN LITERATURA

**ANSI (1975)** – Arheološka najdišča Slovenije. Ljubljana, DZS.

**Balcon, L. (2006):** Le servitù prediali rustiche nel mondo romano. Un'indagine epigrafico-giuridica. Dottorato di ricerca. Roma, Università degli Studi di Roma "La Sapienza".

**Benussi, B. (1928):** Ragguaglio delle monete, dei pesi e delle misure per servire alla storia delle nostre province. AMSIA, 40, 227–236.

**Benussi, B. (1928):** Dalle annotazioni di Alberto Puschi. Ar. Tr. IIS 14, 1927–28, 243–282.

**Bitenc, P. (2002):** Iron combs for wool or flax processing. Instrumentum, VIII, 15. Montagnac, 27–30.

**Boltin-Tome, E. (1993):** Poskus kronološke opredelitve antičnega naselja v Predloki. Annales, 3/93. Koper, 73–84.

**C.I.L. (1975)** – Corpus inscriptionum latinarum. Berlin, W. de Gruyter.

**Colombo, F. (2002):** Il "Taber" di Draga e la genesi delle strutture erette a difesa delle incursioni turche nei dintorni di Trieste alla fine del quattrocento. Archeografo triestino, 173, 4. Trieste, 285–320.

**Pahor, S. (1965–66):** Taxatio beneficiorum. Le decime papali nel vescovato di Trieste negli anni 1371–1374. Archeografo triestino, 136, 27–28. Trst, 117–146.

**Pleterski, A. (2005):** De Sclavis autem unde dicitis. Slovani in Vlaha na "nikogaršnjem" ozemlju istrskega zaledja. Acta Histriae, 13, 2005, 1. Koper, 113–150.

**Pontini, G. (1958–59):** Reliquiati ladini nella toponomastica di Muggia d'Istria. Archeografo triestino, 129, 1958–59, 50–51. Trst, 257–278.

**Sancin, J. (1898–1904 cca):** 1. Liber, Res historicae, Zgodovinske drobtine za Predloko Lonche 1898, rkp. Predloka, Župnijski arhiv.

**Sticotti, P. (1951):** Inscriptiones Italiae, 10, 1951, Regio X/Fasc. 4, Tergeste. Roma, Unione Accademica Nazionale.

**Zaccaria, C. (1992):** Tergeste – Ager tergestinus et Tergesti adtributus. V: Zaccaria, C.: Regio X Venetia et Histria. Supplementa Italica 10. Roma, Quasar, 137–283.

**Župančič, M. (1983):** Ob razstavi Slovani v rižanski dolini. Primorske novice, 37, 1983, 17. Koper, 8.

**Župančič, M. (1990):** Arheološka podoba Brega s Kraškimi robom, V: Žitko, S. (ed.): Kraški rob in Bržanija. Koper, Obratovalnica IMO, Turistično posredovanje – Skupščina občine, 19–24.

**Župančič, M. (2006):** Grobišče Kalaužnik in gradišče Mati božja pri Črnotičah v istrski Sloveniji (po L. K. Moserju). Annales, Series historia et sociologia, 16, 2006, 2. Koper, 453–464.

**Župančič, M. (2008):** Arheološke najdbe in dejavnosti L. K. Moserja v Ospu, Predloki in Črnem Kalu v istrski Sloveniji. Annales, Series historia et sociologia, 18, 2008, 1. Koper, 15–31.