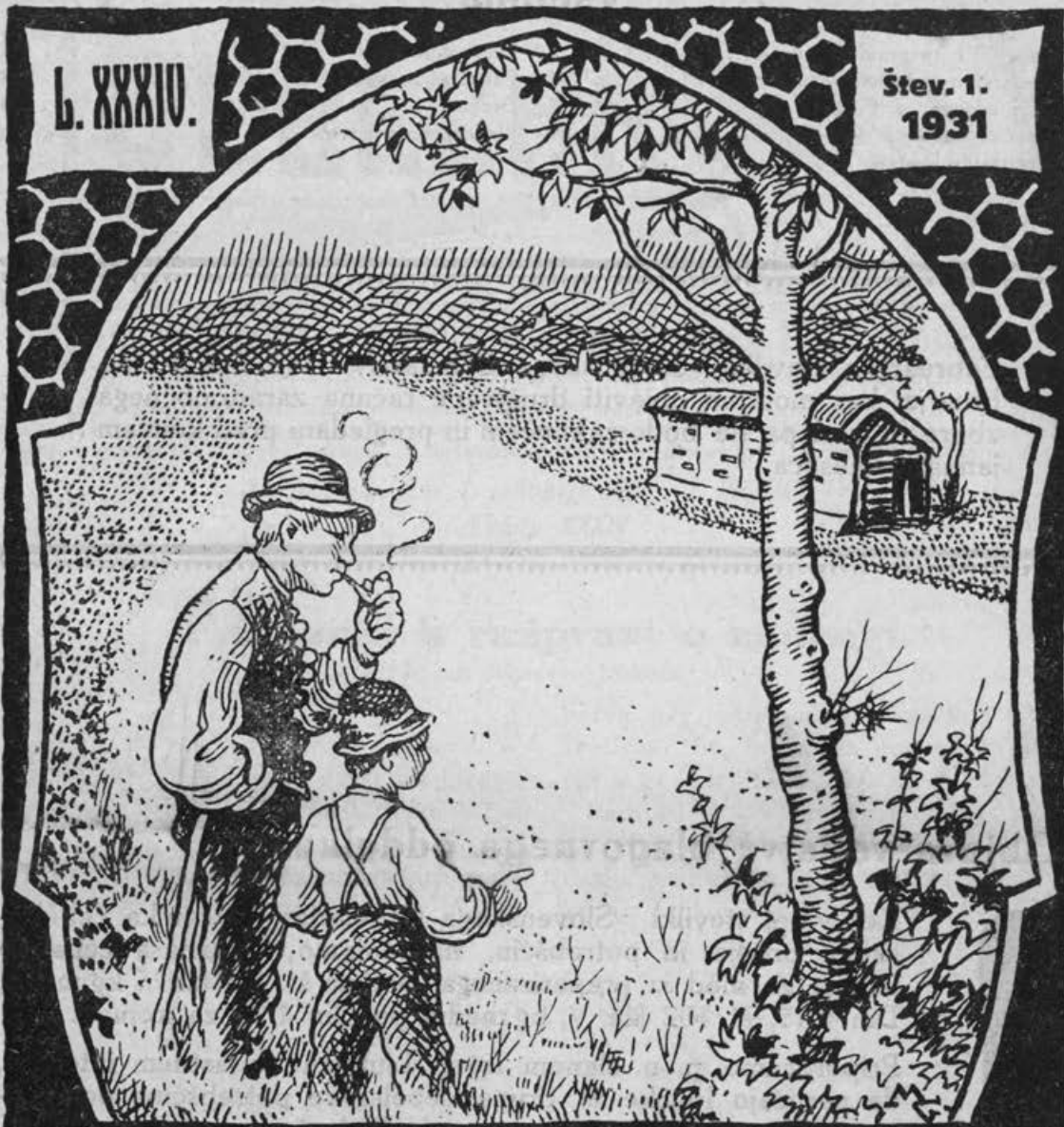


L. XXXIV.

Štev. 1.
1931



SLOVENSKI



ČEBELAR

**GLASILO ČEBELARSKEGA DRUŠTVA
ZA SLOVENIJO**

Vsebina:

Prispevki k razpravi o zadruzi	1	Društvene vesti	14
Čebelarstvo v kamniškem okraju	4	Podružnične vesti	14
Drugi odgovor g. Pušu	7	Drobiž	15
Mesečna navodila	9	Listnica uredništva	16
Opazovalne postaje	12		

Februarska številka »Slovenskega Čebelarja« izide šele 10. februarja, ker moramo objaviti društvene račune zaradi občnega zbora, računi pa ne bodo zaključeni in pregledani pred koncem januarja meseca.

Objava vodstva blagovnega oddelka.

Ker v tej številki »Slovenskega Čebelarja« ni cenika čebelarškega orodja in potrebščin, naznanjamo, da znaša cena za lončke za med iz prepariranega kartona št. 101 (za $\frac{1}{6}$ kg medu) Din 0'75, št. 102 (za $\frac{1}{4}$ kg medu) pa Din 1'25 za komad.

Priporočamo p. n. članom izven Ljubljane v lastnem interesu, da naročajo lončke in druge čebelarške potrebščine po možnosti skupno po svoji podružnici. Podružnice izven neposredne bližine Ljubljane uživajo namreč pri naročilih za svoje člane do 5% popusta, da se s tem znižajo stroški za omot in prevoz ter omogoči članom podružnic nabava potrebščin po približno isti ceni, kakor je navedena v ceniku.

V začetku februarja bomo že pričeli z zamenjavo satnic za vosek in tudi s prodajo satnic.

Da nam bo točen pregled množine voska mogoč in da ne bomo prišli zaradi voska v neprilike, smo se odločili, da bomo vosek v zamenjavo za satnice sprejemali samo do 31. marca. Po tem roku bomo vosek samo kupovali po dnevni cenah in prodajali satnice po ceni, ki je razvidna iz cenika.



GLASILO ČEBELARSKEGA DRUŠTVA ZA SLOVENIJO V LJUBLJANI

UREJUJE AVGUST BUKOVEC, LJUBLJANA, GRUBERJEVO NABREŽJE ŠTEV. 14

Sklep za uredništvo 20. dne vsakega meseca. Pisma in denar v društvenih zadevah je naslavljal na „Čebelarско društvo za Slovenijo v Ljubljani“. Naslov za blagovne pošiljke (vosek), naročila na čebelarске potrebščine: Blagovni oddelek „Čebelarskega društva za Slovenijo v Ljubljani“, Vošnjakova ulica 4

v Ljubljani, dne 1. januarja 1931. / Številka 1.

Letnik XXXIV.

Prispevki k razpravi o zadrugi.

Avgust Bukovec v Ljubljani.

II.

Naš medeni pridelek. Najbolj nas utegneto zanimati kakovost in množina medu, ki ga slovenski čebelarji pridelujejo. Oboje je v tesni zvezi z možnostjo za uspevanje zadruga in z omiljenjem medene krize. Zadruga bo mogla spečavati le tak med, kakršnega zahteva konsum, ne pa kakršnega ima producent slučajno pač na razpolago. Pomanjkanje zaželene vrste medu ima pa, kakor vemo iz prakse, za posledico, da išče kupec drugih nakupnih virov in ga potem skoraj gotovo lahko črtamo iz seznama naših kupovalcev. Stalni, zanesljivi nakupniki imajo zlasti v trgovini na debelo velik pomen. Evo praktičnega primera! Trгоvec A je iskal pri našem blagovnem oddelku svetlega medu za kozarce. Ponudili so mu jako finega cvetličnega, ki pa je imel to »napako«, da ni bil svetle barve. Trгоvec je ostal gluх za vsa opozorila na fini okus ponujaneга blaga. Izjavil je, da ga okus prav nič ne zanima, marveč le

barva, ker potrebuje za svoje kupce zelo svetlega. Niso mu mogli postreči in naročiti si ga je moral iz kraja izven Slovenije.

Zadruga bo torej morala imeti med stalno na razpolago. Slabo bi učinkovalo, ako bi mogla postreči kupcu z medom le takrat, kadar ga slovenski čebelarji dovolj pridelajo. Baš kadar primanjkuje medu, so mu cene in razmere za kupčijo z njim najbolj ugodne. Zadruga se bo morala založiti z njim, pa naj ga dobi, kjer hoče. Od možnosti stalne neovirane dobave je jako odvisen procvit zadruga.

Slovenija prideluje največ temnega medu: ajdovca, hojevca in mane, tudi cvetličnega precej, to pa je odvisno od letine. Množina njegova je znatno manjša nego množina ajdovega in hojevega.

Ajdovca pridelujejo največ na Dravskem in Ptujskem polju in v Prekmurju. Tudi bivša Kranjska ga precej prideluje, toda še izdaleka ne toliko kolikor mario-borsko okrožje. Strjeni štajerski ajdovec je nekoliko svetlejše barve nego kranjski, po okusu pa je ostrejši.

Brez dvoma je ajdovec naš glavni pridelek. V normalnih letinah presega množina

tega pridelka znatno domačo potrebo. Ob dobri letini bi ga lahko izvozili najmanj 10 vagonov po 10.000 kg, če ne še več. Doma gre ajdovec v denar le pred prazniki. Precej ga rabijo tudi medicinarji in lektarji, žalibog mnogo manj nego pred vojno, ker je po lektarskem blagu malo povpraševanja. Na inozemskih tržiščih bi ga mogli spečavati le po izredno nizkih cenah. V drugih krajih Jugoslavije se tega medu boje kakor vrag križa, ker ne poznajo njegove velike vrednosti za pecivo in za pitanje čebel.

Za svojo osebo sem prepričan, da bo ajdovec zadrugarjem zelo belil glave.

Hojev med je približno na vsaka tri leta glavni pridelek čebelarjev po bivšem Kranjskem. Kljub neprikupljivi barvi je domača poraba tega medu velika in se razmeroma lahko proda, čeprav mora čebelar kupca čakati. Značilno za ta med je, da smo ga doslej precej izvozili v inozemstvo. V Švici, na Dunaju in v južni Nemčiji ga cenijo zaradi milega okusa in gostine. Upajmo, da ga bomo tudi v bodoče izvažali, to pa je seveda odvisno od letine, od razmer na inozemskih tržiščih in od nakupne cene. Izvoz omogočuje tudi okolnost, da lahko odpremimo cele vagonске pošiljke hojevca, ker je enoten po barvi in okusu.

Cvetlični med pridelujejo zlasti čebelarji v hribovitejših krajih Slovenije. Tam, kjer prevladuje ajda, ga pridelujejo mnogo manj. Barve je večinoma temnejše: temnorumene, svetlorjave, temnorjave. Svetlega za kozarce pridelujemo zelo malo, ker so tiste slovenske pokrajine, ki so pred vojno zalagale Slovenijo s svetlim medom, po vojni pripadale Italiji.

Značilnost slovenskega cvetličnega medu je, da je izredno pestre barve. Skoraj vsak čebelar prideluje drugačnega, to pa ne velja samo za pomladanskega, marveč tudi za poletnega. Raznoličnost v barvi pa zelo otežkoča trgovino z njim, pa bodisi na debelo ali pa na drobno. Ne verjamem, da bi spravili skupaj vagon našega cvetličnega

medu, ki bi bil enoten po barvi. Zato bi ga mogli izvažati le manjše partije.

Kar se tiče okusa cvetličnega medu, moram reči, da je prav izvrsten. Brez skrbi ga lahko uvrstimo med blago najfinejše vrste in ga lahko povsod postavimo na ogled. Sam vodja zagrebške čebelarске zadruga mi je lani izjavil, da je izmed vseh jugoslovanskih vrst medu najfinejši tisti, ki ga kupuje po Belokranjskem. Tudi Gorenjska, Logaška planota, Cerkniska dolina, Dolenjska in Celjska okolica prideluje cvetlični med odlične kakovosti. V trgovini cenijo zlasti cvetlični med, ki je nekoliko mešan s smrekovcem, ki mu daje pikanten okus.

Cvetličnega medu ne pridelujemo dovolj za potrebo Slovenije. Če ne gre v denar, moramo iskati vzrok v dovozu medu iz drugih krajev Jugoslavije. Dejansko ga ne pridelujemo dovolj, to bi pa bilo mogoče dokazati le na podlagi večletnih podatkov v množini domačega in v množini dovoženega. Domači pridelek ne zadostuje za potrebe slovenskega konsumenta. Ena, dve slabi letini pa izginejo njegove zaloge in kdaj pa kdaj se pripeti, da ga v Sloveniji ni dobiti niti kanca.

Specijalnega medu pridelujemo zelo malo. Le v Prekmurju, na Dravskem in na Krškem polju natočijo včasih nekoliko akacijevca, ki se pa pojavlja na trgu prav redkokdaj.

Če bi hoteli cvetlični med izvažati, bi ga morali sortirati po barvi — standardizirati bi ga morali. Zato nam pa manjka baš specijalnih vrst zelo svetle barve, kakor n. pr. akacijevca, ki ga tudi drugod uporabljajo za mešanje s temnejšim, to pa je velikega pomena pri trgovini.

Velik konkurent našemu medu pa postaja med iz drugih krajev naše države, ki ga od leta do leta več prihaja k nam. Trgovci ga naročajo, ker je cenejši, vabljujejša barve in ker pri nas včasih cvetličnega ni. Temu tujemu medu pravijo pri nas »banaški« med, čeprav ga dobivamo baš iz Banata prav malo. Ta med utegne

sčasoma postati velika nevarnost za naše čebelarstvo, ker se bo njegova konkurenca čimdalje bolj uveljavljala. Zadruga bo morala ta dejstva prav resno vpoštovati, kajti ni izključeno, da nam bo ta med v doglednem času prekrizal marsikake račune. Konkurenco »banaškega« medu bomo pa zmanjšali le, ako bomo nudili kupovalcem skrbno obdelan pridelek.

Hibe našega medu. Kljub neprestanemu opozarjanju v »Slovenskem Čebelarju« in intenzivnemu pouku na tečajih in predavanjih je pri nas še vedno mnogo slabo očiščenega medu. Trgovci z medom in izvoznicarji tožijo, da imajo zaradi tega mnogo težav in se čudijo, da so čebelarji glede čiščenja tako zelo površni. Premnogo kupčij se razbije samo zaradi nezadostno očiščenega blaga. Baš ta nečistost utegne zadrugi napravljati velike preglavice. Da se pa ne bo domnevalo, da so te trditve pretirane, bodi omenjeno, da sem baš pretekli mesec videl zbirko 17 vzorcev medu, ki so ga čebelarji nekому ponudili, toda le 6 ponudb je bilo brezhibnih.

Iz nekaterih krajev Slovenije prihaja na trg mnogo negodnega medu, zlasti ajdovca, ki je bil prezgodaj točen. Tak voden med se naglo skisa in jemlje sloves poštenemu blagu. Ali naj ga zadruga vnovči?

Jasno je, da zadruga ne bo mogla prevzeti slabega, preveč nečistega vodenega medu, ki ga je pri nas, kakor že rečeno, več, nego marsikdo meni. Nikakor ne bi bilo v korist zadrugi, ako bi bila omejena v svobodnem nakupovanju. Za-

druga bo le tedaj procvitala, ako bi med lahko kupovala tam, kjer bi ji kazalo, torej od takih čebelarjev, ki bi nudili najboljše in najcenejše blago. To načelo, ki je za zadrugo življenjske važnosti, bo morala brezpogojno uveljaviti, ako hoče, da bo z uspehom posegla v trgovino z medom. Z uveljavljenjem tega načela bo pa splavala po vodi nada, da bo vsak podeželski čebelar lahko vnovčil svoj med po zadruzi. Med bodo mogli oddajati le tisti čebelarji, ki bodo lahko konkurirali v ceni in kakovosti.

Ako bi sedaj ustanovili zadrugo, bi bila taka-le situacija: V zalogah je mnogo ajdovca, ki ga ne moremo prodati niti doma niti v inozemstvu. Tudi hojevca je nekateri leta mnogo odveč. Množina ajdovega in hojevega pridelka se pa utegne v bodočnosti še znatno zvišati, ker pri nas še ni na višku umno izkoriščanje naših paš. Ajdov in hojev med sta pri nas glavna predstavnika medene krize, in če bomo našli pota, da bomo mogli ajdovca in hojevca, kolikor ga je odveč, spraviti z domačega trga, bo konec krize.

Kar se tiče cvetličnega medu, sem mnenja, da bi ga doma lahko spečavali, ako bi delali zanj bolj živahno propagando. Za izvoz ga ni dovolj in ga tudi ne bo, ker je v Sloveniji ta pridelek mnogo preveč odvisen od ugodnih vremenskih razmer. Slovenija ima baš spomladi in v začetku poletja preveč padavin, to pa odločilno vpliva na množino cvetličnega medu.

Čebelarških shodov in predavanj ne prirejte v gostilnah! Bilo je lani meseca januarja, na neko nedeljo napovedan čebelarski shod v okolišu čebelarske podružnice K., v gostilni J. Š. na P.** Za ta shod sem zvedel slučajno par ur pred pričetkom. Hitro grem obvestiti tovariše-čebelarje, če se bodo udeležili tega shoda. Vsi so mi dejali, da prav radi, samo da ne bi bilo v gostilni. Eden mi je dejal, zakaj neki ne prirejajo čebelarških predavanj v prostorih naših izobraževalnih, ljudskih, društvenih domovih. Torej gg. predavatelji in sklicatelji čebelarških shodov, ne v zaduhle gostilne, ampak v zračne dvorane naših izobraževalnih domov! To je klic naše mladine, ki je naša bodočnost!

Naj živi „Slovenski Čebelar“!

Milo se mi je storilo, ko me je opozoril danes tovariš čebelar na podružnični občni zbor, na katerem naj bi sklepali o biti ali ne biti »Slov. čebelarja«. Pa ne mislite tovariši, da sem se solzil, oh ne, saj se nisem niti takrat, ko sem gledal dan na dan smrti v oči. Le srce me boli, da naj bi zavrgli tako lepo dediščino naših požrtvovalnih čebelarških dedov. S trudom so si postavili svojo »zbornico« z ustanovitvijo lastnega časopisa, in mi naj zavržemo tega tako ljubljene našega posvetovalnega tovariša kakor umazano cunj? Ne, nikdar, nikoli! Dokler bo živela slovenska čebela, naj živi tudi »Slovenski Čebelar«! Žvagnov z Jesenic.

Čebelarstvo v Kamniškem okraju.

I. Mayer v Dobu.

Skupni pregled.



e v opisu posameznih predelov sem poudarjal krajevne posebnosti. Pašne in nekoliko krajevne razmere silijo večji del Kamniškega okraja, da se ondotni čebelarji pečajo s čebelarjenjem na roje. Sicer uvajajo tudi v teh predelih posamezni naprednjaki »žnideršičevce« in čebelarijo na med, vendar uspeh ni primeren trudu. Le manjši del okraja, t. j. mengeško polje in vodiški kot sta deloma prikladna za intenzivno čebelarjenje na med.

V tesni zvezi s čebelarstvom so kulturne rastline, ki nudijo čebelam svoje zaklade. Omeniti moram zlasti sadovnjake in ajdo, pa tudi razne detelje so važne. Pri nas se jejo največ črne detelje, nekoliko lucerne, najmanj pa inkarnatke ali rdeče detelje. Ves okraj ima skoro 18 km² teh posevkov.

Res je sicer, da se čebele ne morejo popolnoma okoristiti s pašo na detelji. Mnoga leta, posebno kadar precej dežuje, napravi inkarnatka daljše cvetove in čebele ne dosežejo več mednikov. Na splošno kose deteljo, še preden je v najbujnejšem razcvetju in žal mnogo virov usahne, še preden so se prav odprli.

Nad vse važna je pa ajda. Nekateri kraji, ki leže globoko v hribovju, sicer nimajo

Okoliš	Sadovnjaki	Detelje				Ajda
		črna	rdeča	lucerna	skupno	
1. Tuhinjska dolina . .	103	151	14	19	184	167
2. Črni graben	173	292	59	70	421	287
3. Moravški kot	183	185	19	13	217	268
4. Zasavje	26	67	18	37	122	98
5. Gorski predel	104	62	10	5	77	63
6. Mengeško polje	80	170	22	166	358	275
7. Vodiški kot	132	247	32	106	385	346
Skupno v ha	801	1174	174	416	1764	1504

od nje mnogo, ker ji osmode mrzli nočni vetrovi nekatera leta cvetje. Vendar naberemo čebele skoro po vsem okraju vso svojo zimsko zalogo na njej in nekatera leta še nekaj za čebelarja. Posebno srečni so tisti dolinski predeli, ki imajo strnjena ajdova polja. Najugodnejše razmere za ajdo so pač v mengeško-vodiškem predelu, ki ima nad 6 km² strnjeneja pasišča.

Zelo velikega pomena za nas čebelarje so sadovnjaki. Najimenoitnejše so češplje, ki nudijo čebelam največ bere. Pa tudi hruške in jablane nudijo nekatera leta precej pašne, vsako leto pa mnogo nadvse potrebne obnožine. Zelo malo je češenj. Kakor so sadovnjaki za nas velikega pomena, enako velikega, če ne še mnogo večjega so čebele za sadjarje. V naravi opravlja namreč čebela posel oplojevalke in to pri sadnem

drevju v 70—80%. To bi se po domače izrazilo: približno $\frac{3}{4}$ vsega sadja se razvija po zaslugi čebel, ki po cvetju iščejo nektarja in obnožine. Koliko pomoč nudijo sadjarju in kmetovalcu! Ne pravi zaman stari kmetski očalec: če da ajda mnogo zrnja, so čebele težke...

Okoliš	Število čebelarjev	Število panjev	Vsega sveža v km ²	Pašno polje v km ²	Panjev na km ²
1. Tuhinska dolina	82	656	123	80	18
2. Črni graben	155	1231	134	70	18
3. Moravški kot	103	847	70	38	22
4. Zasavje	59	566	45	35	16
5. Gorski predel	35	215	99	20	11
6. Mengeško polje	50	616	63	43	15
7. Vodiški kot	57	623	72	50	12
Ves okrai	541	4784	606	336	14

Zgornji skupni pregled izkazuje 336 km² pašnega polja, ki je nekatera leta malo večje, nekatera pa nekoliko manjše. Preteklo zimo je 541 gospodarjev zazimilo 4784 panjev, to je nekako po 14 panjev na km². Preko poletja pa stoji v naših čebelnjakih nad 10.000 obljudenih panjev, ki pošiljajo svoje tisoče marljivih oplojevalk v naravo. Na jesen se število zopet skrči, ker mnogi kmetski čebelarji poderejo nad polovico panjev. Razmeroma malo panjev se sedaj proda iz okraja. Svoje čase jih je bilo mnogo postavljenih na čebelni sejem v Kranju, pozneje so jih mnogo pokupili razni prekupčevalci. Pa tudi nekateri naši Kamničani so se pečali svojedobno s čebelno trgovino. Pokupili so zelo mnogo kranjičev, ki so jih Štajerci postavili v tukajšnjo ajdovo pašo. Mnogo, mnogo živahnosti v tej panogi je danes izginilo. Nujno bi bilo potrebno, da se zopet poživi izvoz naše svetovnoznane »kranjice«.

IX. Podružnice.

Na vsem opisanem ozemlju delujejo danes čebelarke podružnice in to v Kamniku, na Krtini, v Vodica, na Dolskem in v Domžalah. Vodiška podružnica posega

s svojim področjem celo v kranjski okraj. In vendar so izkazale vse podružnice v letu 1929, komaj 78 članov! To bi kazalo, da je bilo učlanjenih komaj $\frac{1}{7}$ čebelarjev ali vsak sedmi čebelar se je šele zavedal važnosti skupnega delovanja v strokovni organizaciji! Ako si ogledamo spodnjo malo razpredelnico, ki kaže število članov posameznih podružnic in število čebelarjev v tamošnji okolici, šele spoznamo, kje leži glavno torišče delovanja v bodočnosti.

Podružnica	Število članov l. 1929	Število čebelarjev	Včlanjenih je komaj
1. Kamnik	20	120	$\frac{1}{6}$
2. Krtina	19	150	$\frac{1}{8}$
3. Vodice	18	57	$\frac{1}{3}$
4. Dolsko	10	49	$\frac{1}{5}$
5. Domžale	11	51	$\frac{1}{5}$
Skupno	78	541	$\frac{1}{7}$

To vendar ni ugodno razmerje! Kje tiči vzrok? V podružnicah gotovo ne, ker so vse agilne in skušajo na vse mogoče načine pridobiti novih članov, med okoliškimi čebelarji. Znan mi je celo primer, ko je podružnični predsednik plačal članarino za drugega čebelarja! Tisto leto je bil posili član, drugo leto ga sploh ni več bilo v bližino. Premalo se še zavedamo skupnosti!

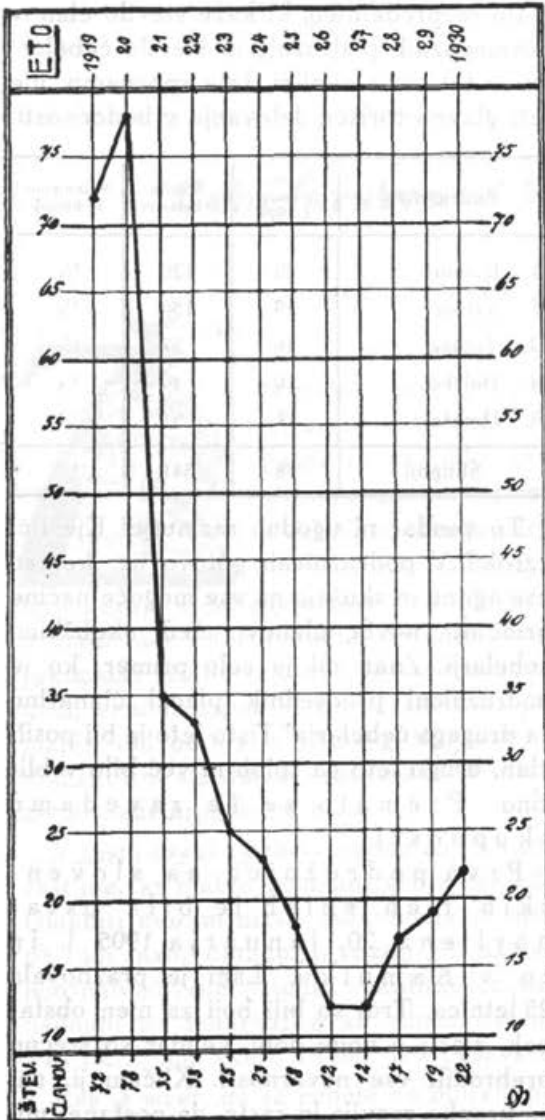
Prva podružnica na slovenskih tleh sploh je bila ustanovljena 20. januarja 1905 l. in to v Kamniku. Lani je praznovala 25 letnico. Trdi so bili boji za njen obstanek, zlasti v vojni dobi, vendar so srečno prebrodili vse nevarnosti. Kličem ji, naj se krepko razvija in raste, da postane tudi prva med podružnicami.

Diagrami.

Priloženi diagram jasno kaže gibanje članstva v teku teh 25 let. Rapidno padanje članov v 1914—1917 je povzročila vojna vihra. Leto 1920. izkazuje tudi hud padec, ker se je nekoliko članov prepisalo k vo-

diški in krtinski podružnici. Posebno hud padeč leta 1922. pa mirno lahko pripisujemo — sladkorju. Zadnji dve leti članstvo polagoma raste, to je ne majhna zasluga sedanjega odbora.

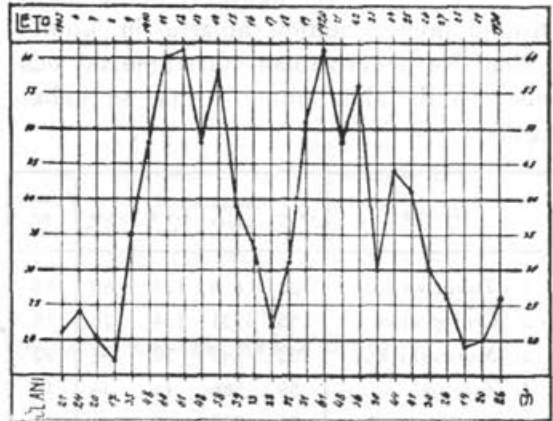
Čudno sliko kaže diagram krtinske podružnice, ki je bila usta-



Krtinska podružnica.

novljena dne 19. marca 1919. leta. Naslednje leto že je zbrala pod svojim okriljem celo 78 članov. Zaradi ustavljenega sladkorja in prestopa nekaterih članov v dolsko podružnico, je naslednje leto padlo število članstva kar

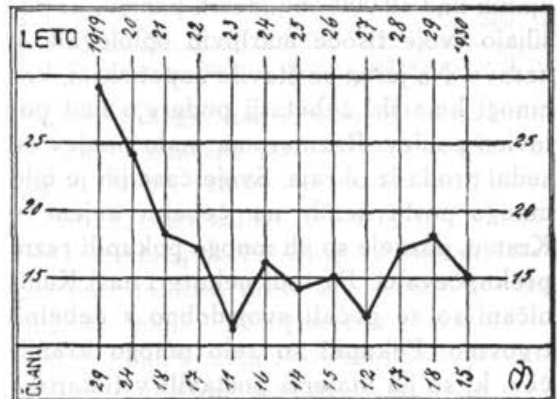
preko polovice na 35! Hvala Bogu, da je doba »cukerčebelarjev« za nami! Od leta 1926. polagoma napreduje.



Kamniška podružnica.

Druge podružnice so bile ustanovljene: v Vodicih dne 9. marca 1919. leta, na Dolskem dne 3. julija 1921. leta in v Domžalah dne 28. marca 1926. leta.

Vse podružnice so izdatno poskrbele za strokovno izobrazbo svojih članov. V kolikor sem mogel doznati, je bilo pod njih



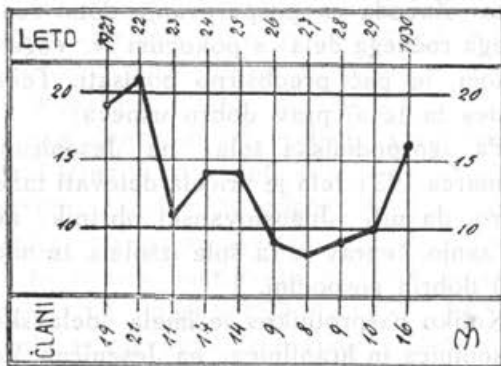
Vodiška podružnica.

okriljem prirejenih 22 tečajev in 29 samostojnih predavanj. Žal, da nisem mogel nikjer dobiti natančnih podatkov o udeležbi.

Po svojih skromnih močeh sem podal sliko tukajšnjega čebelarstva z željo, da bi se nedostatki odpravili, čebelarstvo samo pa lepo razvijalo in zopet doseglo višino

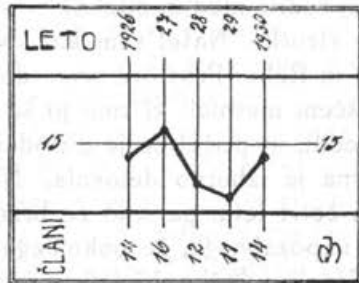
iz predvojne dobe. Toda hude skrbi me navdajajo za bodočnost. Med, naš glavni

Dostavek uredništva. Ob sklepu članka se gospodu Mayerju najprisrč-



Podružnica Dolsko.

dohodek, naš ponos, kmalu ne bo imel nobene cene več! Kmalu se bodo uresničile besede, napisane že v uvodu: »Muha ne da v e č kruha.«



Domžalska podružnica.

neje zahvaljujemo za vzorni popis kamniškega čebelarstva. Naša hvaležnost in priznanje sta tem večja, ker vemo ceniti trud, ki ga je imel pisatelj pri zbiranju gradiva. Naj mu bo v zadoščenje priznanje, da je njegov opis monumentalno delo in dragocena podlaga za pospeševanje čebelarstva v kamniškem okraju v bodočnosti.

Drugi odgovor g. Pušu.

Ivan Šega na Jesenicah.



Nikdar nisem mislil, da bo moj nedolžni članek v 9. številki »Sl. Č.« g. Pušu tako na žolč pritisnil, da mi očita, da se morajo tako važne zadeve s »primerne resnostjo« obravnavati in da so moje besede v onem članku »neresne«.

Pri najboljši volji nisem mogel iztakniti kake vsaj količkaj primerne čebelarke knjige, ki bi obravnavala ravno poglavje o zadrugah z vzvišenimi pesniškimi besedami, ampak napisal sem članek pač s takimi stavki, ki so mi slučajno prišli pod pero. Te misli so mi silile same na papir, ko sem vzbujal davne, davne spomine na vsa ona gospodarska podjetja, ki sem jih sam poklical v življenje, oziroma pri katerih rojstvu sem igral prvo violino.

Upam, da bom našel sedaj v očeh strogega g. Puša nekoliko milosti, toda bojim se, da ne pride z očitkom, da je pričujoči članek slavošpev na moje bahaštvo.

Naj bo že, kakor hoče, pribijem pa tole: Ako se hoče g. Puš ravnati po mojem nasvetu, mu zagotavljam, da mora zadruga uspevati, kakor so vsa naslednja gospodarska podjetja uspevala in še uspevajo. Evo jih. —

Bilo je okrog l. 1900. Takrat so pričeli igrati precej važno vlogo mlekarke zadruge. Bil sem še precej mlad učitelj v prijaznem Dol. Logatcu. Mlekarstvo me je pričelo vsestransko zanimati. Polagoma sem pričel pripravljati osnovo za tako podjetje. Natanko sem si ogledal mlekarstvo v Postojni, ki je že izborna poslovala in dogovoril sem se tudi z nekaterimi vplivnimi posestniki, proseč jih, naj prevzamejo odborniška mesta.

Sklical sem občni zbor. Pogovorili smo se natančno o vsem in določili udnino na podlagi števila krav na 10 kron. Poudariti moram, da smo zbrali komaj 80 krav po 10 kron. Nasprotovanja je bilo na kupe.

Toda zbal se nisem viharja. Predložil sem pravila, dal vpisati zadrugo v združni

register — opravljal sem tajniške posle — in čez nekoliko dni sem šel iskat »deželc, kjer se naj cedita med in mleko« — seveda na lastne stroške. Našel sem kar dve deželi: Trst in Reko. Prostore smo dobili v neki opuščeni mesnici, ki smo jo še dokaj dobro uredili, in pričel se je dirindaj...

Mlekarna je izborna delovala. Ni preteklo niti četrto leta, pa smo že brzojavno poklicali nepozabnega, že pokojnega mlekarja iz Severne Češke, ki se je v kratkem času popolnoma udomačil v Dol. Logatcu. A udje? Naravnost tekmovali so, kdo bo prej pristopil. Ni minilo leto dni in že smo imeli posebna zbirališča mleka v vseh sosednjih vaseh: Hotederščici, Godoviču, Rovtah, Planini in na Vrhniki. To je bilo prometa!

Ni minilo dve leti, pa je mlekarna dobila moderno lastno poslopje, opremljeno z najboljšimi stroji, ki so igrali glavno vlogo pri dobrem imenu logaške mlekarne. Še danes si lahko ogleda vsakdo to mlekarino, ki je postala tako rekoč matica vseh slovenskih mlekaren. In promet? V milijone je šel...

Pa Radovljica! — Dve ustanovi sta tu, kjer sem imel tudi »malce« prste vmes, da poslujeta imenitno, a ustanovljeni sta bili brez hrupa in pisanja po listih: pletarska šola in pa konsumno društvo. Povest o ustanovitvi konsumnega društva je posebno zanimiva. L. 1915. smo v Radovljici nekateri ljudje posebno dobro občutili vojno lakoto. Neke nedelje popoldne smo se zbrali na posvet. Bilo nas je ravno 10. Po vsestranskem razgovoru smo sklenili ustanoviti konsumno društvo, pripravili vse potrebno in v ponedeljek zjutraj sva se odpeljala dva odbornika, jaz kot tajnik, v Ravne h grofu Thurnu, kjer smo sklenili začasno pogodbo, da smemo imeti v njegovi hiši, v tako zvani jetnišnici, trgovino. Oj, je bilo krika in vika, ko so zvedeli trgovci o tem. Obe ustanovi danes prav izvrstno uspevata.

Tudi na Jesenicah sem poskusil s svojo metodo ustanoviti nekaj gospodarskih podjetij, pri katerih še danes delujem.

Zanimivo je poglavje o ustanovitvi tako zvanega tečaja »Toledo« na Jesenicah. Koliko potov in dela sva imela z ravnateljem »Zavoda za pospeševanje dom. ženskega ročnega dela« s pokojnim Iv. Vogelnikom, je pač preobširno popisati. Toda danes ta tečaj prav dobro uspeva.

Pa »gospodinjstva šola« na Jesenicah! 1. marca 1925. leta je pričela delovati tako hitro, da niti »Jugoslovanski obrtnik« ne ve zanjo, čeprav je ta šola izšolala že nad 100 dobrih gospodinj.

Koliko nasprotnikov je imela »delavska posojilnica in hranilnica« na Jesenicah, ko smo jo poklicali pred 5 leti v življenjel Buržuji smo bili, to je bila še najmilejša beseda, ki smo jo čuli, a nismo se zbal 100 Din smo določili za delež in prvo leto smo res mislili, da zmrznemo, toda korajža velja, pravi pregovor in danes imamo skoro 1 milijon prometa.

Naj li nadaljujem? Menda je dovolj!

Nameraval sem priobčiti računsko zaključke vseh štirih v mojem članku v 9. št. »Sl. Č.« navedenih čebelarških zadrug, toda žal ne morem, ker mi ni na mojo pisneno prošnjo nobena zadruga dala odgovora.

Na koncu še tole. Neumljivo se mi zdi, zakaj je tovariš g. Puš tako občutljiv za vsako besedo, ki jo kdorkoli zapiše. Menim, da je g. Puš postal zato tako občutljiv, ker se mi dozdeva, da ni kos svoji nalogi — da bi ustanovili »čebelarško zadrugo«. In sedaj se mož lovi za posamezne besede v tem ali onem članku, v tej ali oni notici, da se bo lažje izmuznil, če se mu vsa zadeva izjalovi, češ, nasprotovali so mi, zato ni bilo kruha iz moje moke.

U p a j m o , d a s e m o t i m !

Tretji odgovor g. Pušu.

Odbor Čebelarškega društva za Slovenijo.

V članku gospoda Puša: »Kje je tista dežela?«, ki ga je »Slovenski čebelar« objavil v 11. lanskim številki, je več nelepkih namigavanj in sumničenj, ki bi jih čitatelji utegnili obračati na odbor našega društva. Posebno kočljivi so stavki o platnu in škar-

jah in o sebičnih oviralcih ustanovitve za druge, ki imajo trg pred nosom.

Odbor je zahteval od pisatelja pojasnil. G. Puš se sedaj skuša izviti iz zaagate z dolgim člankom, od katerega priobčujemo samo prvi odstavek, ki se glasi:

»Objektivni čitatelj bo lahko ugotovil, da moj članek ni bil osebni napad in ni kazal izrazite osti proti kakšni osebi. Kakor razvidim iz »Prvega odgovora«, se krivo tolmači stavek o škarjah in platnu, češ, da te besede merijo na odbor našega društva. Iz poznejšega besedila mojega članka je razvidno, da besede o škarjah in platnu zadevajo vse tiste, »ki imajo trg pred nosom in lahko izkoristijo najugodnejšo ceno«. Menda je tudi izven odbornikov še kak čebelar tako srečen, da lahko obrne te besede nase. Tudi stavek, »da načela enakosti ne gredo v glavo onim, ki že imajo svoje kupce za med« izraža, na koža vse merijo moje besede. Nemara si odbor, v katerem sedim trenutno tudi jaz, ne domišlja, da imajo v vsej Sloveniji od društvenikov samo odborniki kupce za med.

Zaradi mojega članka jih imajo lahko vsi odborniki, lahko jih nima niti eden, pa so vendarle resnična moja izvajanja, da so proti zadrugi tisti, ki je ne potrebujejo. Nikjer ne trdim, da so s a m o tisti in nikjer, da so to odborniki.«

Ves ostali članek, ki je še petkrat tako dolg kot njegov prvi del in ki je pisan po prav istem kopitu in prijazni obliki, premleva prvotni pisatelj dopis ter ne pove nič novega. Gosp. Puš deloma celo pobija predloge, ki jih je v prvem članku zagovarjal. Sem spada nabava ličnih medenih posodic, o katerih sedaj navaja, da večina čebelarjev ne bo imela ničesar od njih.

Ožji odbor misli, da s sumničanjem in prikritim obrekovanjem, ki jih je treba pojasnjevati in preklicevati, z nazori, ki so od številke do številke menjavajo, in z več strani dolgimi članki, v katerih nič bistvenega ne povedo, ne bomo ničesar dosegli. Take vrste dopisov smatra za neresne ali vsaj nezrele in izjavlja, da je škoda prostora, da bi se objavljali v društvenem glasilu.



Mesečna navodila.

Fr. D. Jug — Brezje.

Januar — Februar — Marec.

Proti koncu januarja meseca ali v začetku februarja se pričinja v panjih novo življenje. — Matica zopet zalega, čebelam se bliža konec zimskega počitka. Treba bo torej pričeti z delom. Čebele težko pričakujejo ugodnega vremena, da bi izletele in se otrebile zimskega blata, zato silijo iz panjev kadar

količkaj posije toplo solnce, dasi zrak ni še primeren za izlet. Zaradi tega zapade marsikatera prezgodnji smrti, ko zunaj v mrzlem zraku otrpne in se ne vrne več.

V mrzlih solnčnih zimskih dneh je solnce škodljivo čebelam, ker jih prezgodaj izvablja iz panjev. To se da nekoliko preprečiti, ako med dnevom panjem žrela nekoliko zasenčimo s tem, da prislonimo k žrelu brado ali kako drugo deščico. Vendar pa ga ne smemo nikoli toliko pripreti,

da bi bil izhod zaprt. Tedaj se namreč razburi vsa družina in sili ven iz panja ter je nevarnost, da se vse zaduše.

V prvi polovici februarja meseca navadno že pride kak topel solnčen dan, da se čebele lahko otrebijo, obenem pa tudi naberejo po tleh ali, če je že južno, po snegu vode ter jo znosijo v panj. Rabijo jo za razmakanje obnožine in strjenega medu, iz katerega si delajo živež za zalego.

Dan prvega čebelnega izleta je tudi za čebelarja dan veselja, kajti odvali se mu od srca težek kamen skrbi, ki ga mučijo zaradi dobrega ali slabega prezimljenja čebel, posebno ako so bili meseci december, januar in februar zelo mrzli in se trebež zato zavleče do sv. Matije ali pa še dalje. To navadno ni brez posledic, pojavi se navadno rada griža.

Za pravilen prvi izlet mora biti miren, topel in solnčen dan, da kaže toplomer v senci vsaj 10—12° C. V sili se trebijo čebele tudi pri 8° C, a tako čiščenje traja navadno po več dni, ker le po malem izletavajo in se trebijo le v bližini čebelnjaka ali še celo pred panji, ki jih zelo onesnažijo. Najbolje je, ako je tak solnčen dan toliko topel in južen, da se izprelete ter se v zraku v okolici čebelnjaka otrebijo.

Čebelar pa na dan trebeža ne sme rok križem držati. Ta dan, ko narava dopušča, da čebele lahko za nekoliko ur zapustijo zimsko ječo, je tudi njemu dopuščeno, da stopi z urnimi koraki v čebelnjak in pogleda, v kakem stanju so čebelna bivališča.

Najprej naj opozori domačo gospodinjno, da ta dan ne sme obešati perila v bližini čebelnjaka, kajti deževala bo rjava rosa, zaradi katere bi morala perilo zopet prati. Pri čebelnjaku naj opazuje, kako čebele izletavajo iz posameznih panjev. Ako iz katerega zelo letijo, iz drugega pa skoraj nič, naj tega odpre in krepko potrka na okence. Ako se čebele oglasijo in se hitro zopet pomirijo, tedaj je vse v redu. Čebele še ne čutijo potrebe za trebež, zato se jim ne mudi na izlet. Lahko pa dobimo pri kakem panju kaj hujšega — bolezen, no-

zemo, zadušenje — smrt. Toda taki primeri so redkejši. Kaj s takim panjem početi, o tem pozneje.

Navadno pri prvem izletu pregledamo vse panje le toliko, da odstranimo odejo. Ako je vlažna, jo presušimo. Panju dno očedimo mrtvic in druge nesnage. V plodišče pa pogledamo samo toliko, da se prepričamo, ali ima žival dosti hrane, in sicer na ta način, da odmaknemo zadnja dva sata. Ako vidimo v satju še pokrit med, je vse v redu. V panj vložimo na dno zopet lepenko ali papir, nato ga toplo zapažimo ter ga pustimo v miru. Pri kranjiču odpremo zadnjo ali pa sprednjo končnico, ga očistimo mrtvic, kolikor jih dosežemo. Ako vidimo zadi še zadelan med, je pač tudi v redu.

Ako pa v kakem ni vse v redu, ga s kredo zaznamujemo in si zapomnimo, kaj bo v njem treba ukreniti. Ako smo našli odejo, slamnico zelo vlažno ali zelo plesnivo, jo moramo dejati na solnce, da se presuši. Panj zadelamo z odejo šele zvečer. Pri panjih, ki imajo ameriško žrelo, lahko na dan trebeža odstranimo celo zagozdo, da se čimprej presuši in prezračí.

Pozornost moramo obračati ob času trebeža tudi na končnice. V dnevih prvih izletov navadno čebele bolj ali manj onesnažijo panje spredaj, posebno ako so dnevi še prehladni, da se ne morejo izpreleteti pred čebelnjakom. Take panje moramo vsak dan proti večeru, ko se vse čebele spravijo k počitku, očistiti in izmiti z mokro cunjjo, nato pa s suho zbrisati, sicer se pege trebeža na njih prisuše in bi imeli celo leto umazane, to pa je za oko neprijetno.

Posebno pozornost posvečajmo snagi in redu v čebelnjaku in zunaj njega! Mrtvice sproti odstranjujemo in jih zagrebajmo v zemljo! Uredimo prostor pred čebelnjakom tako, da lahko rabimo metlo. Najbolje je, da imamo pred njim vsaj 1 m na široko gladkega tlaka, bodisi iz betona ali iz lesa. Potem lahko vsako jutro pred njim pometemo, v njem pa po vsakem izvršenem delu. Tedaj bomo imeli vedno prijeten po-

gled predenj, a tudi zaradi zdravja čebel je to potrebno! Njih zdravje spoznamo pri posameznih panjih že po trebežu. Od zdravih je gost in rjav, od bolnih pa redke in po kislem dišeč.

Ko so se izpreletele in očistile ter smo panje za prvo silo osnažili in pregledali, jih lepo zopet zadela in pustimo v miru. Kajti po prvem trebežu februarja meseca že navadno nastopi za kake dni ali celo tedne ponovna zima in čebele se stisnejo zopet v grozd okoli zalege ter dremljejo še nadalje. — Ako so pa dnevi po prvem trebežu že lepi in mili, izletavajo po malem še nadalje, a le tiste, ki izletavajo po vodo.

Pripominjam pa, da se zgodnje pomladi, ko že v februarju ali v začetku marca redno izletavajo na pašo, v naših pokrajinah nikar ne veselimo. Zgodnji pomladni izleti so večkrat za čebelarstvo prav uničujoči, kajti takrat je le redkokje izdatna paša. Izletavajo sicer na teloh, vrbje in resje in druge spomladne cvetlice, dobijo pa le nekaj obnožine; starke se pa izrabijo in pogubijo prezgodaj. Ako panj izgubi spomladi prezgodaj čebele, se v njem zalega le počasi množi, ker ni dojilk. Ko se pa odpre prava spomladna paša proti koncu marca meseca in v začetku aprila, so panji prazni, ker so že vse starke pomrle. Ako je pa spomladno vreme tako, da po prvem trebežu februarja meseca še malo podremljejo, se zalega, ako so panji založeni s hrano, kljub temu množi. Ko se pa odpre spomladna paša, je delovna moč v panjih že številna. O tem se je že lahko marsikdo prepričal, posebno lansko leto, ko so ves mesec marec izletavale, v aprilu mesecu so pa bili panji prazni in suhi, zaradi tega smo imeli v splošnem le malo rojev.

Naj omenim še o nezdah, ki utegnejo tega ali onega iznenaditi ob spomladnem prebujenju čebel. Najnavadnejše nezdah so brezmatičnost, griža, lakota in smrt.

1. **Brezmatičnost:** Že v januar-skih navodilih sem omenil, da je, ako

pravočasno opazimo brezmatičen panj, najbolje, da mu damo drugo matico ali pa mu pridružimo kako družinico z matico vred iz kakega drugega panja (iz prašilčka). To storimo lahko tudi še sedaj. Ako pa opazimo brezmatičnost prepozno, t. j. šele konec februarja ali marca meseca, storimo bolje, da osirotele čebele združimo s kakim drugim panjem. Ako so brezmatičnice v A.-Ž. panju, jih lahko prestavimo v kak drug panj v medišče s satjem vred. Matično rešetko odprimo le toliko, da se čebele polagoma spraše v plodišče. Izpraznjeni panj začasno zaprimo.

Ako izgubi matico kranjič, storimo najbolje, da panju odtrgamo dno in ga navezemo na drugega kranjiča, ki smo mu poprej na pokrovu odprli veho, ali pa čebele z dimom preženemo iz kranjiča v medišče kakega A.-Ž. panja. Lahko pa storimo tudi tako, da kranjiča na enem koncu toliko odžagamo, da celega, brez dna s satjem vred vložimo v medišče A.-Ž. panja. Za združevanje določimo le kak bolj slaboten panj, ki ima sicer dobro matico, a bolj malo živali. S tako združitvijo dobimo krepkega plemenjaka, ki nam da lahko zgodaj spomladi močen roj. Panju, pri katerem smo prepozno opazili brezmatičnost, ne kaže dodati druge matice, ker so čebele stare, zalege pa panj nima. Za takega je najboljšo zdravilo združenje.

2. **Griža.** Po dolgi ali hudi zimi se kaj rado zgodi, da imamo bolj ali manj grižave čebele. Ako se pripeti, da je kateri panj zelo prizadet, a ima še zdravo matico in dosti čebel, storimo najbolje, da družino predenemo v drug čist panj, ki ga moramo poprej s toplo opeko razgreti. Pri A.-Ž. panju lahko storimo to na ta način, da prestavimo družino iz plodišča v medišče, plodišče pa očistimo in ga začasno zapremo, čebelam pa odpremo žrelo v medišču. Ponesnaženo satje, kolikor ga čebele ne obsedajo, odstranimo in ga nadomestimo s čistim, če je mogoče medenim satjem. Ako ga pa nimamo ter čebelam primanjkuje hrane, nalijmo v dva prazna sata tekočega mlačnega medu, ki mu pri-

mešajmo nekoliko vode. Sicer pa lahko nakrmimo družino tudi s pitalnikom. Ako imamo več oslabeledih grizavih panjev, storimo najbolje, da združimo po dve ali celo tri družine, kajti bolje je imeti enega močnega plemenjaka kakor pa tri slabe. Ob taki priliki moramo družinam poprej matice poloviti in zapreti vsako posebej v matičnico. Združeni družini dodamo tisto matico, ki se nam zdi najboljša. Ponesnaženo prazno satje skušajmo očediti in izmiti v čisti vodi. Ako pa ni več za rabo, ga prekuhajmo v vosek.

3. Ako nam je pa kak panj docelega podle gel, moramo ugotoviti vzrok smrti. Mrtve čebele stresemo v kak zaboj in jih sežgimo! Ako so umrle zaradi lakote ali se zadušile, je satje še porabno, ako pa zaradi griže, ga moramo prekuhati v vosek, kajti bile so lahko prizadete tudi po kaki drugi bolezni. Če v panjih zelo umirajo, ne da bi čebelar bil sam kaj zakrivil, svetujem, posebno začetnikom, naj pokliče kakega izkušenega strokovnjaka, da ugotovi vzrok propadanja panjev. Ako ugotovi, da umirajo zaradi nozeme ali kake druge kužne bolezni, je treba tudi satnike iz panjev požgati, panje pa z močnim lužom očistiti in razkužiti. Ako je pa prizadeti panj kranjič, je najbolje, da kar vsega uničimo in sežgemo, da se bolezen ne razpase. Ob kaki kužni

bolezni je treba v tej zadevi strožjih odredb in moramo bolezen naznaniti pristojni oblasti.

4. P o m a n j k a n j e h r a n e : Pri vestnih čebelarjih o pomanjkanju hrane v panjih februarja meseca ne bi smelo biti govora. Vendar se lahko zgodi, posebno začetniku, da kakemu panju pred časom poide hrana, t. j. še preden čebele redno izletavajo na pašo. Temu pomagamo na naslednji način: Ako je še zima, je najbolje, da mu damo medu v satju, ki smo ga prihranili še iz prejšnjega leta. Ako ga nimamo, odvezamemo panju dva krajna prazna sata iz plodišča in nalijemo v vsak sat po 1 kg razredčenega medu ali pa sladkorne raztopine. Potem denemo sata nazaj v plodišče. V toplejših dneh pa, ko čebele že izletavajo, lahko nakrmimo panj s pitalnikom. Krmiti pa smemo le zvečer, da ne povzročimo ropanja, in sicer v večjih porcijah, vsaj 1—2 kg na panj. Kako spomladi čebele krmimo z raznim pitalnikom, je povedano v raznih čebelarskih knjigah in starejših letnikih »Slov. Čebelarja«.

Pomniti pa moramo še posebno, da spomladi krmimo čebele le z naravnim, pristnim medom. Najboljši je za to ajdov med. Sladkor je le za preživljanje starih čebel, ni pa primerna hrana za zalego. O tem več pri jesenskih navodilih.

Opazovalne postaje.

Jos. Verbič, Ljubljana.

Mesečno poročilo za november 1930.

V tem mesecu je običajno malo sprememb v življenju čebel. Žival je mirna, izleti so redki in bolezni se še ne pojavljajo. Letos pa smo imeli izjemo.

Čebele so mnogo letele, nekatere dni celo s tako vnemo kot spomladi. V najneugodnejši priliki so imele po 6 izletnih dni v zelo mnogih krajih po 12 in več, v Vavčji vasi pa celo 25. Nenavadno živahne so bile v zadnji tretjini meseca, posebno pa zadnje dneve.

V tej dobi so prinašale celo obnožino. O tem poroča polovica opazovalnih postaj. Nova opazovalnica v Leskovcu pri Krškem pa je beležila 13 dni, ko so se z obnožino vračale v panje. V Ljubljani smo tudi opazovali, da so bile nenavadno žejne. — Poraba zimske zaloge je bila velika. Izredne pojave je povzročilo toplo vreme. Samo nekoliko dni sredi meseca smo imeli ponoči manj kot 0° C. V zadnji tretjini je bilo več dni podnevi in ponoči nad 10° C

Mesečni pregled za november 1930.

Kraj	Višina nad morjem m	Oznaka opazovane panja	Panj je teže						Toplina zraka			Dni je bilo											
			pridobil v			izgubil v			v mesecu čistih dkg	največ pridobil	najvišja	najnižja	srednja mesečna	izletnih	deževnih	snežnih	oblačnih	pol jasnih	jasnih	vetrovnih			
			1.	2.	3.	1.	2.	3.															
			mesečni tretjini dkg						pri-dobil	po-rabil	dkg	dne	C°										
1. Ljubljana . . .	305	A.-Ž.	—	—	—	25	25	25	—	75	—	—	+20	-5	+7	6	12	7	—	11	10	9	10
2. Vič pri Ljublj.	298	A.-Ž.	—	—	—	30	30	30	—	90	—	—	+17	-3	+7	7	12	7	—	10	5	15	14
3. Št. Vid nad Lj.	314	A.-Ž.	—	—	—	10	5	5	—	20	—	—	+15	-5	+6	6	18	9	—	7	14	9	7
4. Tacen p. Šmar. goro	314	A.-Ž.	—	—	—	25	30	50	—	105	—	—	+18	-2	+8	1	19	7	—	12	9	9	12
5. Škofja Loka . .	349	A.-Ž.	—	—	—	20	20	20	—	60	—	—	+18	-1	+8	5	11	8	—	13	11	6	21
6. Virmaše pri Škofji Loki .	361	A.-Ž.	—	—	—	30	30	40	—	100	—	—	+16	-0	+5	6	13	9	—	10	15	5	21
7. Blej, Dobrava	577	A.-Ž.	—	—	—	25	15	30	—	70	—	—	+13	-2	+8	7	13	7	1	14	9	7	4
8. Boh. Bistrica .	540	A.-Ž.	—	—	—	15	10	5	—	30	—	—	+15	-5	+5	2	9	10	1	18	9	3	22
9. Dob	305	A.-Ž.	—	—	—	20	20	30	—	70	—	—	+19	-7	+6	2	6	4	1	10	7	13	15
10. Rova na Gor.	350	A.-Ž.	—	—	—	35	50	65	—	150	—	—	+16	-2	+7	8	13	7	—	10	8	12	8
11. Breg-Križe . .	483	A.-Ž.	—	—	—	20	30	20	—	70	—	—	+16	-2	+5	3	17	5	—	12	6	12	5
12. Cerknica . . .	575	A.-Ž.	—	—	—	30	10	30	—	70	—	—	+15	-3	+8	1	20	9	—	9	19	2	23
13. Sv. Gregor pri Ortneku . . .	736	A.-Ž.	—	—	—	10	18	18	—	46	—	—	+15	-2	+7	4	13	6	—	6	10	14	23
14. Krka	300	A.-Ž.	—	—	—	35	30	25	—	90	—	—	+17	-5	+6	6	6	4	—	15	6	9	16
15. Vavčja vas p. Semiču	280	A.-Ž.	—	—	—	35	45	40	—	120	—	—	+18	-0	+9	5	25	8	—	5	19	6	30
16. Novo mesto . .	180	A.-Ž.	—	—	—	10	10	10	—	30	—	—	+20	-4	+9	3	22	8	—	10	11	9	15
17. Leskovec p. Kr.	186	A.-Ž.	—	—	—	—	—	—	—	—	—	—	+17	-2	+12	7	16	6	—	6	13	11	19
18. Lokove pri Mozirju . . .	465	A.-Ž.	—	—	—	30	20	20	—	70	—	—	—	—	—	23	10	—	5	15	10	20	
19. Sp. Ložnica p. Žalcu	252	A.-Ž.	—	—	—	30	35	30	—	95	—	—	+14	-4	+5	2	10	5	—	6	18	6	22
20. Orehova vas pri Mariboru	270	A.-Ž.	—	—	—	20	15	30	—	65	—	—	+16	-1	+11	6	12	5	—	6	13	11	20
21. Sv. Duh na Ostr. vrhu . . .	536	A.-Ž.	—	—	—	20	15	15	—	50	—	—	+14	-6	+8	2	6	4	—	6	11	13	18
22. Vrzej p. Ljut.	176	A.-Ž.	—	—	—	25	20	65	—	110	—	—	+18	-3	+7	0	17	7	—	6	24	—	19
23. Cezanjevci . .	182	A.-Ž.	—	—	—	—	—	—	—	—	—	—	—	—	—	—	—	—	—	—	—	—	—
24. Guštanj	398	A.-Ž.	—	—	—	50	10	55	—	115	—	—	+16	-7	+8	8	9	2	—	8	3	19	6
25. Jarenina	262	A.-Ž.	—	—	—	—	—	—	—	—	—	—	—	—	—	—	—	—	—	—	—	—	—
26. Nedeljica pri Turnišču	170	A.-Ž.	—	—	—	50	100	55	—	205	—	—	+19	-2	+11	0	13	5	—	11	6	13	15

Ni čudno, da je leska, ki se prva navešča zimskega miru, v prisojnih in zavetnih legah razprostrla mačice. Zanimivo je, da smo v ljubljanski okolici našli po travnikih cvetoče cvetlice, ki ne spadajo med označevalke pomladi; n. pr. regrat, travniške zlatice in celo rdečo poletnico: kukavičjo lučico.

Upajmo, da lepši dnevi, obnožina in voda niso zapeljali čebel, da bi začele staviti zalego. Vzreja mladine v tem času bi utegnila imeti kvarne posledice.

Tacen pod Šmarno goro. Moje čebele so hodile sitnarit s sosednim čebelam, čeprav sem imel zelo primašene.

Dob pri Domžalah. Proti koncu meseca so postale čebele zelo živahne. Vrvenje je doseglo višek 29. novembra. Vsipale so se iz panjev, kakor ob prahi.

Novo mesto. Zazimljanje je bilo ta mesec dovršeno. Čebelam se ob obilni zalogi dobro godi. Nam pa ne, ker ni kupcev za med.

Lokove pri Mozirju. Preprosti čebelarji so prodajali med po 7 do 12 Din. Medu bo kmalu zmanjkalo. Takrat pričakujemo boljše cene.

Leskovec pri Krškem. Čebele so pridno izletavale in prinašale obnožino. Čebelarji

smatrajo to za slabo znamenje. — Pri nas so nekateri shranili nekaj satov z ajdovcem, da jim bodo spomladi po prvi paši zamenjali s satjem s cvetličnim medom, ki ima višjo ceno nego ajdovec.

Društvene vesti.

Vsem čebelarjem želita odbor našega društva in upravništvo lista prav srečno, zdravo in medeno novo leto 1931.

Obenem javljamo, da bo Slov. Čebelar izhajal v novem letu kakor doslej kot društveno strokovno glasilo. Napredek čebelarstva, ki ga zahtevajo sedanje razmere, je mogoč edino le s pomočjo specialnega lista. Le s takim listom bo mogoče društvu voditi svoje člane po smotreni poti. Zato prosimo vse organizirane čebelarje, naj nam ostanejo zvesti tudi v letu 1931. Neorganiziranim čebelarjem pa ključemo: »Vzbudite si vendar že zavest o položaju, odprite oči, pomagajte si sami ter vstopite v društvo!«

Opozorilo. Prvo številko smo poslali vsem dosedanjim naročnikom. Kdor ne bo mogel plačati naročnine v teku leta, naj nam to številko vrne. Kdor ne bo vrnil lista, ga bomo smatrali za člana in naročnika.

Občni zbor društva se bo vršil letos v Ljubljani in sicer meseca marca. Dan in uro bomo objavili v prihodnji številki našega lista.

Popravek. V lanski 12. številki »Sl. Č.« je bil objavljen pravilnik banske uprave o podelitvi podpor za pospeševanje čebelarstva. Objavljeno je bilo, da prispeva uprava k nabavi strojev in orodja dve tretjini kupne cene, v resnici pa prispeva le polovico.

Zaostala članarina. Še vedno imamo nekaj zamudnikov, ki članarine še niso poslali. Nujno prosimo, da nam vsi zamudniki takoj nakažejo zaostalo članarino. Društvo ima še mnogo računov za poravnati. Upoštevajte vendar, da mora društvo izpolniti svoje obveznosti in zaradi zamudnikov najemati celo posojila. Prosimo zato zadnjič, da se nam zaostala članarina takoj nakaže.

Podružnične odbornike prosimo, da letos napnejo vse sile, da pridobimo v društvo vse še neorganizirane čebelarje. Ne pustimo, da bi nam skupno glasilo, ki ga bo izdala Kmetijska družba

kaj škodilo na članstvu. Čebelarstvo brez krepkega društva bo kakor suha veja na drevesu. Če se nam pri srcu čebele, naj nam bo pri srcu tudi naše glasilo in društvo, ki je v tesni zvezi s čebelarstvom. Letos smo imeli 2.300 članov, drugo leto jih moramo imeti vsaj 2.500 in to število ne bo težko pridobiti, saj je še mnogo čebelarjev, ki nam stojijo le ob strani in še niso v naših vrstah. Držimo skupaj, kakor drže skupaj naše čebele.

Plačevanje članatine. Vse člane opozarjamo, da naj blagovolijo pri pošiljavi članarine vedno napisati v kak kot položnice malo pripombo za kaj se denar pošilja. S tem se prihrani tajniku mnogo nepotrebnega iskanja in pisanja. Prosim upoštevajte to prošnjo.

Skupni gospodarski list. V kmetijskih krogih je splošno znano, da bo začela izdajati Kmetijska družba z novim letom »Kmetovalca« v obširnejši obliki, ki bo vseboval štivo vse kmetijske stroke. Za čebelarstvo je odmerjena samo ena stran. Naročnina znaša letno Din 30.—

Svoje člane obveščamo in opozarjamo, da naše društvo ni v zvezi s to akcijo. Ako bi društvo pristopilo, bi morali naši člani plačevati Din 45.— (30 Din za »Kmetovalca«, 5 Din za podružnico, 10 Din za društvo). Vrhega ni bil čebelarški tvarini zajemčen v novem listu isti obseg, kot ga ima sedaj naš list. Zato bo društvo še nadalje izdajalo svoj list »Slov. Čebelar«, ker vidi odbor napredek čebelarstva le v izdajanju specialnega lista. Novi »Kmetovalec« bo sicer tudi prinašal čebelarke članke, toda tako malo, da nikakor ne bodo zadostovali za resnično pospeševanje čebelarstva. Na prihodnjem občnem zboru bomo itak ves položaj natančno pojasnili.

Vse čebelarje in podružnice prosimo, naj se ne dajo zavajati krivim prerokom. Kdor trezno premisli položaj, mora spoznati, da je edino naša pot prava. Podružniški odbori, raztolmačite zadevo članom!

Položnice smo priložili vsem naročnikom v pričujoči številki »Sl. Č.«. S tem nočemo delati sitnosti podružničnim blagajnikom, ampak ustreči želji tistim naročnikom, katerim je ta način plačevanja članarine enostavnejši. Mnogi člani so namreč zelo oddaljeni od svojih podružnic, zaradi česar nam je marsikatera članarina odpadla. Treba je le, da pošiljatelj zapiše na položnico poleg svojega imena še pripombo »Sem član podružnice....«. Podružnici pripadajočih 5 Din pa itak obračunamo koncu leta z obračunom.

Zunanji naročniki »Slov. Čebelarja« priporočamo, da se za plačevanje naročnine poslužujejo internacionalnih poštinih denarnih nakaznic.

Podružnične vesti.

Ljubljanska podružnica bo imela prvo odborovo sejo v torek, dne 13. januarja ob 8 zvečer v občinskem lokalno.

Podružnica za Krtino in okolico bo imela svoj redni občni zbor 6. januarja, na dan Sv. treh kraljev pri Neratu v Krtini. Važne zadeve in sklepi so na

sporedu. Člani, prinesite s seboj člansko izkaznico, izrezek iz platnic zadnje številke lista, da jo podpišemo. Pripeljite tudi čebelarje, sosede! — Odbor.

Beltinska podružnica bo imela v nedeljo, dne 11. januarja ob 9. dopoldne v beltinski šoli svoj redni letni občni zbor z običajnim sporedom.

Čebelarji udeležite se zborovanja številno! — Tajnik.

Podružnica za slovenjebistriški okraj bo imela občni zbor dne 11. januarja ob 9. zjutraj v Visočnikovi gostilni z običajnim sporedom.

Čebelarji, udeležite se občnega zbora in pripeljite s seboj tudi nečlane! — Tajnik.

Novomeška podružnica je imela 7. decembra 1930 svoj petindvajseti jubilejni občni zbor.

V preteklem letu je bilo vpisanih 68 članov, 15 jih ni plačalo. Te nujno prosimo, naj poravnajo članarino, sicer bomo objavili imena vseh. Obenem bomo prisiljeni, da zaostanke iztirjamo s tožbo. Odbor je imel 8 sej, na katerih se je obravnavalo tekoče zadeve, zlasti pa načrt o čebelarski zadrugi, odnosno o prodaji medu. Podružnica je letos nudila članom satnice po znatno znižani ceni, in sicer po 55 Din kg. Nakupila je voščine in vosek tako, da ni prišlo to blago v roke prekupčevalcem. Kupovala ga bo tudi v bodoče. Vsi člani, ki imajo voščine in vosek se opozarjajo, naj prinašajo blago blagajniku, ki plača 1 Din več kot drugje, sicer pa po kakovosti.

Računski zaključek izkazuje 4402.55 Din dohodkov in 4332.75 stroškov. Premoženje podružnice z inventarjem vred znaša po 10 % inventarnem odbitku 4.732.80 Din. To je rekord za dobo 25 let. Največ in najmarliveje sta delala gg. Puš in Medved. Občni zbor jima je soglasno izrekel zahvalo.

Izvoljen je bil stari odbor in revizorja, za delegata pa gg. Jenko in Puš. — O čebelarski zadrugi so se prebrali poslovniki ter tudi dopisi iz Dubrovnika, Zagreba, z Dunaja in iz Prage.

Občni zbor je razpravljajal o zadrugi in o poslovniku. Sklenjeno ej bilo soglasno, da načrt pravilnika pregleda štiričlanska komisija, ki se je v ta namen izvolila, nato se pa načrt predloži uredništvu »Slov. Čebelarja«, da ga v celoti objavi.

Občni zbor je za ustanovitev skupnega kmetijskega glasila, ker bi bilo to čebelarstvu v korist, a pod pogojem, da se zagotovi čebelarskim spisom v novem listu toliko prostora, kolikor ga obsega »Slov. Čebelar«, in da je glavno uredništvo skupnega lista primorano dati čebelarski tvarini toliko prostora. Za novi list ne bi smeli čebelarji prispe, vati več kot za »Slov. Čebelarja«.

Soglasno se je pa občni zbor izrekel proti združitvi društva z drugimi društvi pod okriljem Kmetijske družbe, ker vidi v tem nevarnost, da izgubi Čeb. društvo svoje premoženje in propade.

Sklenjeno je bilo tudi soglasno, zahtevati od centralnega odbora, da na prihodnjem občnem zboru društva postavi razgovor o ustanovitvi zadruge na dnevni red občnega zbora in sicer takoj za poročila društvenih funkcionarjev.

Občni zbor je potekel v najlepši harmoniji in pokazal razumevanje za važne zadeve, ki naj pripomorejo napredku čebelarstva. Predavanje se ni vršilo, ker se je zborovanje zavleklo čez 12. uro.

Podružnica v št. Rupertu na Dolenjskem bo imela občni zbor z običajnim dnevnim redom, dne 17. januarja 1931 ob 2 popoldne v stari šoli v št. Rupertu. Vsi člani vabljeni! Predsednik.

Drobiž.

Novo ugotovitve o čebelinem strupu. Stavba čebelinega strupa je bila doslej sporna. Šele v zadnjem času se je posrečilo vseučiliškemu profesorju drju Langerju v Prazi ugotoviti, da v čebelinem strupu ni sledu mravljinčne kisline. Strup tvori neko organsko bazno telo — Langerjeva baza. Flury je našel v njej poleg 7 drugih teles še telo, ki je prosto dušika in ki predstavlja čebelin strup.

Novorojena čebela ima že v sebi strup, čeprav neznatno množino, pičiti pa tedaj še ne more. Šele ko doraste do 5 dni, postane njeno orožje sposobno za boj, toda za to še v njej ni razpoloženja. To se pa pojavi sčasoma, ko pride v »leta«.

Vzorna disciplina naših članov glede plačevanja članarine je razvidna iz poročila našega g. tajnika, ki ga je podal na odborovi seji dne 18. decembra 1930. Od 2400 članov jih dolguje članarino samo 7. Menda ga ni v Sloveniji društva, ki bi se moglo ponášati s tako točnimi plačniki članarine. Nas to prav izredno veseli.

Moč navade. Pred leti sem odpeljal čebele v ajdovo pašo. Doma sem pustil samo en panj za kratek čas. Imel sem mnogo medenih po-

krovcev, ki sem mu jih pokladal na ta način, da sem okence odstranil, na dnu panja pa postavil večje leseno koritce s pokrovci. Pital sem redno vsak dan proti večeru. Že po nekoliko dneh sem presenečen ugotovil, da so se čebele na čas za pitanje tako navadile, da so takoj privrele iz ulic in se začele pomikati v gostih curkih proti koritcu, čim sem panju odprl vratca. To so storile, še preden sem izmenjal koritce s suhimi pokrovci s koritcem z medenimi. Duh medu jih torej ni mogel vabiti in vznemirjati. Zadosti je bilo, da sem odprl vratca ob določeni uri, pa so vedle, da bodo dobile živeža. To sem pozneje opazoval še pri drugih panjih, ki sem jih pital z medom. Sicer pa ni prav nič čudnega pri živalih, da natanko vedo, kdaj je čas za krmljenje. Vsak kmet ve, da postaja živina v hlevu, ko se bliža čas krmljenja, zelo nemirna. Isto lahko opazujemo v zverinjskih. Ptice in veverice v graškem mestnem parku vedo, kdaj morajo biti zjutraj na mestu, da so deležne dobrot, ki jih sipljejo roke njih ljubiteljev. Stari eskadronski konji, ki jih ne razburi niti grmenje topov, postanejo nenavadno živahni, kadar zapoje eskadronski rog: »Krmite!« Tudi naš mucek čepi točno ob enajstih dopoldne pod oknom na dvorišču in čaka,

kdaj bo priletela na dvorišče kaka neobrana kost. Sličnih primerov bi lahko še mnogo navedel, pa so nepotrebni. Vsako živo bitje ima več ali manj »pameti« in tudi čebeli je ne moremo odrekati. Za to se mi ne zdi nič posebno čudnega, ako se tudi čebela navadi, da ve, kdaj je čas za pitanje.

Čebele, satje in panj. Znameniti nemški čebelarški znanstvenik dr. Enoch Zander je imel v lanskem juliju zanimivo predavanje na čebelarškem zborovanju v Plauen. Govoril je o razmerju med čebelami, o satju in panju ter priporočal, da je skrajni čas, da nemški čebelarji uvedejo take panje, ki so primerni potrebam čebele in potrebam novodobnega čebelarstva. Lastnosti, ki jih mora imeti panj, so:

1. Plodišče, oziroma medišče ne sme biti razkosano, t. j. pregrajeno v več oddelkov, kakor n. pr. v Kuntzschevem panju.

2. Plodišče in medišče morata biti enako veliki in enako opremljeni.

3. Med plodiščem in mediščem mora biti rešetka.

4. Vsi sati v panju morajo biti enako veliki.

5. Velikost in število satov morata biti tolika, da se more družina do viška razviti in spravljati medene zaklade.

6. Panjem s podolžnim satjem moramo dajati prednost. V njih se čebele zaradi ugodnih toplotnih razmer spomladi razvijajo mnogo lepše. Tam, kjer imajo čebele zgodnjo pašo, so na mestu le panji s podolžnim satjem.

7. Odvaditi se bomo morali naziranju, da je premično satje zato uvedeno, da ga čebelar lahko prestavlja po svoji volji, ne glede na dejansko potrebo. Čebelno gnezdo moramo smatrati za nedotakljivo in ga smemo razdirati le v skrajni sili. Najbolje stori tisti čebelar, ki pozabi, da imajo čebele v plodišču premične sate.

Ako primerjamo lastnosti dr. Zanderjevega idealnega panja z našim A.-Ž. panjem, vidimo da ima A.-Ž. panj vse lastnosti vzornega panja in da v vsakem pogledu ustreza dr. Zanderjevim zahtevam. Slovenski čebelarji s toorej že pred dvema desetletjem so krenili na pot, ki jo dr. Zander sedaj kaže nemškimi čebelarjem. Vrhutega je pa A.-Ž. panj vzor panja za premikanje v pašo.

Novo sredstvo za pomirjenje čebel. »Leipziger Bztg.« poroča v lanski 10. številki, da je najboljšo sredstvo za pomirjenje čebel, oziroma za varstvo proti piku — kinosol. Dobimo ga

v vsaki drogeriji in lekarni v tabletah po $\frac{1}{2}$ g ali pa po 1 g. Tableto za 1 g raztopimo v $\frac{1}{4}$ l vodi. S to raztopino si namažemo roke in obraz, preden se lotimo čebel. Tudi srborite čebele ostanejo potem mirne. Kinisol nima močnega duha in se ga med ne navzame, kakor n. pr. karbolnega. Čebelam ni zopr in učinkuje še dolgo potem, ko so roke že popolnoma suhe. Po končanem delu se umijemo, pa izgine duh takoj. Mesto, kjer nas je čebela pičila, namažimo z razredčino kinosola, pa ne bo oteklo. Kinisol je znano razkuževalno sredstvo.

Pozno jesensko izmenjavanje matic ima za posledico, da panji preradi vnovič zaležejo in gojijo zalego še novembra meseca ali pa še dalje, ako ni prehladno. Taki panji so vso zimo nemirni in zelo slabo prezimijo. Ako nimajo dobrega medu, prvačijo med grizavci.

Srbskohrvatski prevod knjige »Naš panj« izide v kratkem. Pisatelj g. Anton Žnideršič izjavlja, da bo knjiga v marsičem izpopolnjena in preurejena ter prilagodena hrvatsko-srbskim čebelarškim razmeram. Knjigo bodo tudi Slovenci prav lahko razumeli. Ker slovenska izdaja te knjige prav v kratkem poide in se tako kmalu ni nadejati nove naklade, bodo naši čebelarji v srbo-hrvatskem prevodu našli primerno štivo.

Novo vrste med v steklenicah je prodajal pred božičnimi prazniki na ljubljanskem trgu neki sirar. Blago je bilo tako krasne zlatorumene barve, da je radovedni kupec vprašal, kakšne vrste je. »Jeruzalemec!« je odgovoril prodajalec, ne da bi trenil z očesom.

Nismo osamljeni! Poleg našega društva se tudi Sadjarsko in vrtnarsko društvo in Hmeljarsko društvo ne strinjata z idejo skupnega strokovnega lista, ki jo je sprožila Kmetijska družba za Slovenijo. Tistim, ki na vsak način hočejo, da »Slovenski Čebelar« preneha na ljubo »Kmetovalcu«, kar ne gre v glavo, da bi čebelarji utegnili biti drugačnega mnenja, nego zagovorniki skupnega glasila.

Listnica uredništva.

Uredništvo je prejelo v preteklem letu mnogo gradiva, ki ga pa pri najboljši volji doslej še ni moglo objaviti. Polagoma pride vse na vrsto. Posebno mnogo gradiva se je nabralo o kupčiji z medom in o čebelarški zadruzi. Samo tega je najmanj za dve številki... Gospode sotrudnike prosimo za spise praktične vsebine. Teh zelo, zelo pogrešamo in prosimo pomoči, da izpopolnimo predale »Sl. Č.« tudi s takimi spisi, ki so našim čebelarjem posebno potrebni.

K N J I Ž E V N O S T

KMETIJSKA KEMIJA.

Med najpomembnejše knjige praktične vsebine, kar jih je zadnji čas pri nas izšlo, smemo prištevati »Kmetijsko kemijo«, ki jo je napisal ing. agr. I v o Z o b e c, profesor realne gimnazije, in ki je pravkar izšla v založbi Jugoslovanske knjigarne v Ljubljani.

Že v predgovoru nam pisatelj tolmači pomen svoje knjige: »Kemija je podlaga vsem panogam kmetijstva. Brez znanja osnovne kemije je vsak resen napredek nemogoč. Dokler naš kmetovalec ne bo poznal pomena kalija, dušika, fosforja, apnika, beljakovin, tolšč in ogljikovih hidratov, dokler vsaj v glavnih potezah ne bo razumel presnavljanja v zemlji, rastlinah in živalih, tako dolgo zastoj čakamo razmaha našega kmetijstva in s tem materialne in duhovne kulture našega naroda; zakaj vse to je med seboj zvezano, da eno brez drugega ne more obstojati.«

Ako hočemo, kakor pravimo, iz temelja izboljšati razmere, ako nam je resnično do napredka kmetijstva, potem je jasno, da

potrebuje naš kmetovalec najprej strokovnega, to se pravi, znanstvenega temelja, na katerem more osnovati svoj načrt za izboljšanje produkcije. Ker pa je tak temelj poznanje kemije, je spet jasno, da si mora umni kmetovalec prisvojiti temeljito znanje tistih elementov kemije, ki prihajajo zanj v poštev. Zato je bilo nujno potrebno, da smo dobili »Kmetijsko kemijo«, ki bo nudila kmetovalcu baš tisto znanje, ki mu je potrebno.

Kakor pravi pisatelj: »Čim se naš kmetovalec temeljito strokovno izobrazí in spozna, da se je treba za ta poklic še bolj pripraviti kot za kakega drugega, se mu bo dvignila samozavest in bo ponosen na to, da je kmet.« — tako moramo trditi, da je dozdej manjkalo kmetovalcu potrebnih pripomočkov, da bi se brez velikih zamud dokopal do strokovne izobrazbe, da si mu je morda že dozorelo spoznanje, da je treba za njegov poklic priprave.

Knjiga je razdeljena v organsko in anorgansko kemijo, kmetijsko kemično tehno-

Nadaljevanje na drugi strani.

Izreži in predloži podružničnemu blagajniku v podpis, kadar plačaš članarino.

ČLANSKA IZKAZNICA za leto 1931.

Gospod
je član »ČEBELARSKEGA DRUŠTVA ZA SLOVENIJO« -
podružnice, in je plačal
članarino za l. 1931.

Predsednik:



Blagajnik:

logijo in agrikulturno kemijo. V anorganski kemiji se obravnavajo tiste osnovne kemije, ki so podlaga za umevanje kmetijske znanosti; v kemijski tehnologiji je podan kratek pregled kmetijske industrije, agrikulturna kemija pa govori o najvažnejšem v kmetijstvu: o prehrani rastlin, živali in človeka.

Torej ne le kot učna knjiga na kmetijskih šolah, ki je bila že nujno potrebna, marveč tudi kot prepotrben učni pripomoček za vsakega naprednega kmetovalca je name-

njena knjiga ing. agr. Iva Zobca dragocen zaklad in podjetnost Jugoslovanske knjigarne je spet storila z izdajo tega dela važen korak naprej, ki bo za naš splošen kulturni nivo imel veliko ceno.

Knjiga je opremljena s 26 slikami in številnimi preglednicami, med katerimi zlasti omenjamo Honssonove tabele o krmskih enotah in skrobovi vrednosti. V platno vezana knjiga velja 52 Din, v polplatno pa 45 Din. Knjigo toplo priporočamo vsakemu saj ga mora zanimati.

