

Kandidati za vodilne funkcije in družbenopolitični zbor občine

KANDIDATI ZA VODILNE FUNKCIJE

1. Predsednik Sob:

MARJAN MOŠKRIČ,

roj. 1927, ima končano višjo šolo, zaposlen na Svetu občin ljubljanske regije, član občinske konference SZDL, Izvršnega odbora OK SZDL, član ZKS, ZB, stanuje v KS Zadvor.

2. Podpredsednik Sob:

NIKA MODIC,

roj. 1936, ima končano srednjo šolo, zaposlena v Kolinski kot komercialni referent, član občinske konference in komiteja ZKS, občinskega sindikalnega sveta in predsedstva ObSS ter podpredsednik ObSS, član ZKS, stanuje v KS Kodeljevo.

3. Predsednik Izvršnega sveta:

BOGO BRATINA,

roj. 1933, ima končano višjo šolo, zaposlen na MK ZKS kot organizacijski sekretar. Je član Mestne in občinske konference ZKS, član Mestnega komiteja ZKS, član ZKS, SZDL. Stanuje v KS Nove Jarše.

4. Podpredsednik Izvršnega sveta:

FRANCI BRICELJ,

roj. 1934, ima končano višjo šolo, zaposlen na Sob Ljubljana Moste-Polje kot pomočnik tajnika Sob, član občinske konference SZDL, Izvršnega odbora in volilne komisije, predsednik KO SZDL Bizovik. Stanuje v KS Bizovik.

5. Predsednik Enotnega zbora združenega dela:

LJUBO ZABUKOVEC,

roj. 1942, ima končano srednjo šolo, zaposlen v Papirnici Vevče na delovnem mestu strojni tehnik v pripravi dela. Je član Republiške konference SZDL, član ZKS, SZDL. Stanuje v KS Vevče - Zg. Kašelj.

6. Predsednik družbenopolitičnega zbora:

SLAVKO GERLICA,

roj. 1937, absolvent FSPN, zaposlen v Saturnusu na delovnem mestu referent za informiranje, član občinske konference ZKS, sekretar sveta ZKS v Saturnusu, član ZKS, stanuje v KS Vevče - Zg. Kašelj.

7. Predsednik Zbora krajevnih skupnosti:

SLAVKA JERMAN,

roj. 1932, ima višjo šolo, zaposlena je v Intertrade kot uslužbenka - personalni referent, dosedanja odbornica Sob Ljubljana Moste-Polje, član ZKS, SZDL, stanuje v KS Moste.

KANDIDATI ZA DRUŽBENOPOLITIČNI ZBOR OBČINE

1. BABNIK STANISLAV

roj. 1921, visoka šolska izobrazba, upokojeni oficir JLA, član ZKS, ZB. Nosilec spomenice 1941. Sekretar organizacije ZKS terena Moste.

2. CERAR JOŽA

roj. 1928, ima končano osnovno šolo, zaposlena kot uslužbenka v ZŽTP - Turizem, članica ZKS in občinske konference SZDL, stanuje v KS Dolsko.

3. DEMŠAR DARINKA

roj. 1927, ima končano srednjo šolo, zaposlena kot uslužbenka v Gasilski opremi. Je članica občinske konference ZKS in revizijske komisije, članica ZKS, stanuje v Novem Polju.

4. DOLINAR MAJDA

roj. 1951, ima končano srednjo šolo, zaposlena v SAP, sekretar aktiva ZMS, članica občinske konference ZMS. Stanuje v KS Štepanjsko naselje.

5. DOLORENZO ROBI

roj. 1923, ima končano srednjo šolo, zaposlen v AE Trgovina na debelo kot komercialist, predsednik sindikalne organizacije, član predsedstva, predsednik kadrovske komisije pri ObSS, član ZKS, stanuje v KS Polje.

6. GANTAR MATEVŽ

roj. 1926, ima končano srednjo šolo, upokojeni major JLA, član občinskega odbora ZVRS, občinske konference SZDL, član ZKS, ZB, stanuje v KS Moste.

7. GERLICA SLAVKO

roj. 1937, absolvent FSPN, zaposlen v Saturnusu na delovnem mestu referent za informacije, član občinske konference ZKS, sekretar sveta ZKS v Saturnusu, član ZKS, stanuje v Zg. Kašlju.

8. GRUMPETER

roj. 1941, visokokvalificiran tesar, zaposlen v Obnovi, TOZD gradbeni obrati, član ZKS, član ZS, stanuje v KS Polje.

9. JEŽEK MATIJA

roj. 1944, ima končano srednjo šolo, zasebni kmetovalec, član družbenopolitičnih organizacij v Šmartnem, stanuje v KS Šmartno.

10. KASTELIC SLAVKA

roj. 1927, srednja šola, zaposlena pri mestnem odboru ZZB NOV na delovnem mestu sekretarja, je članica občinskega odbora in predsednica sekcije za interniranje pri občinskem odboru ZZB NOV, tajnik KO ZB Zadvor, članica ZKS, stanuje v KS Zadvor.

11. KOS LEOPOLD

roj. 1929, ima končano srednjo šolo, zaposlen kot upravni uslužbenec na Sob občine Ljubljana-Center, član občinske konference SZDL, občinskega odbora ZZB NOV, predsednik KO SZDL Nove Jarše, član ZKS, stanuje v KS Nove Jarše.

12. MANDELJC FRANC

roj. 1945, kvalificiran električar, zaposlen v Gradisu TOZD obrat gradbenih polizdelkov, član občinske konference in komiteja ZKS, sekretar OZKS, član ZKS, stanuje v KS Zelenajama.

13. MAŽGON IVAN

roj. 1936, visokokvalificiran strojni ključavničar, zaposlen v ZŽTP Ljubljana-Moste, je član ZKS, član občinskega sindikalnega sveta in predsednik sindikalne organizacije, stanuje v KS Moste.

14. MELJO STANE

roj. 1919, visokokvalificiran papirničar - upokojenec, član

ZK od 1945, udeleženec NOB 1941, je dolgoletni aktivni družbenopolitični delavec v samoupravnih in političnih organizacijah, delovne organizacije terena in občine, stanuje v KS Vevče.

15. MODIC NIKA

roj. 1936, ima končano srednjo šolo, zaposlena v Kolinski kot komercialni referent, članica občinske konference in komiteja ZKS, občinskega sindikalnega sveta, predsedstva in podpredsednik ObSS, članica ZKS. Stanuje v KS Kodeljevo.

16. MOŠKRIČ MARJAN

roj. 1927, ima končano višjo šolo, zaposlen na svetu občin ljubljanske regije, član občinske konference SZDL, izvršnega odbora OK SZDL in sekretar OK SZDL, član ZKS, ZB, stanuje v KS Zadvor.

17. NOVAK LJUBA

roj. 1941, ima končano srednjo šolo, zaposlena kot učiteljica v osnovni šoli Polje, članica ZKS in ZS, stanuje v KS Novo Polje.

18. PETEK JOŽE

roj. 1950, kvalificiran avtoelektričar, zaposlen v GP Slovenija ceste TOZD Mehanični obrati. Je član občinske konference ZMS in predsednik aktiva ZMS, stanuje v KS Moste.

19. PLANINC MIRAN

roj. 1952, študent strojne fakultete, član občinske konference ZMS, predsednik komisije za družbenoekonomske odnose pri OK ZMS, član ZKS. Stanuje v KS Moste.

20. RAHNE IVANKA

roj. 1930, ima končano osemletko, zaposlena v Papirnici Vevče kot materialni knjigovodja, delegat ObSS, članica ZKS. Stanuje v KS Zadobrova.

21. ROZMAN DUŠAN

roj. 1918, visoka šolska izobrazba, upokojenec, član občinske konference SZDL, izvršnega odbora OK SZDL, predsednik volilne komisije pri OK SZDL, predsednik kluba upokojencev RSNZ, član častnega razsodišča pri MK ZKS in član KS Kodeljevo, član ZKS, ZB, stanuje v KS Kodeljevo.

22. SLUGA VILKO

roj. 1946, ima končano srednjo šolo, zaposlen kot ekonomski propagandist v ČGP Delo, je član ZK, aktivno dela v družbenopolitičnih organizacijah terena Zalog, član krajevnega odbora SZDL Zalog, član TVD Partizan Zalog. V letih 1964-69 je bil član občinskega komiteja ZMS Ljubljana Moste-Polje, stanuje v KS Zalog.

23. STRAŠEK BARBKA

roj. 1951, ima končano srednjo šolo, zaposlena v Teolu, blagajnik osnovne organizacije sindikata, stanuje na Kodeljevem.

24. TRTNIK ALOJZ

roj. 1922, ima končano srednjo šolo, zaposlen v IMP kot vodja avtoparka, član občinskega odbora ZZB NOV, predsednik KO ZZB NOV Kodeljevo, član ZKS in volilne komisije pri OK SZDL, stanuje v KS Kodeljevo.

25. ZAKRAJŠEK FELIKS

roj. 1923, ima končano srednjo šolo, upokojenec, član občinskega odbora ZZB NOV in predsednik nadzornega odbora pri občinskem odboru ZZB NOV. Stanuje v KS Zelena jama.

Toplarna Ljubljana pod drobnogledom

Letno 600.000 ton premoga

Na odločitev slovenskega elektrogospodarstva v letu 1959, da v Ljubljani zgradimo termoelektrarno-toplarno, sta vplivala predvsem dva osnovna pogoja:

- potrebe slovenskega elektrogospodarstva po kvalitetni termoelektrični energiji in
- potrebe mesta Ljubljana po daljinskem ogrevanju ter po tehnološki pari za industrijo.

Med pripravljalnimi deli v letih 1960-1963 je bila prvotno predvidena lokacija ob Domžalski cesti opuščena in je bila toplarna v letih 1963-1967 zgrajena na sedanji lokaciji v Mostah. Za morebitno nadaljnjo razširitev oziroma dograditev novih zmogljivosti lokacija ni najprimernejša, saj jo omejujejo glavna železniška proga Ljubljana-Zidani most na severni strani, cesta Ljubljana-Zalog na jugu in bližnja precejšnja števila novih stanovanjskih objektov.

Za proizvodnjo električne energije sta zgrajena dva odjemno-kondenzacijska turboagregata moči 2 x 32 MW, kar omogoča pri optimalnem obratovanju letno proizvodnjo do 400 milijonov kWh električne energije.

Za proizvodnjo potrebne pare za obratovanje turboagregatov sta zgrajena dva visokotlačna kotla na trdno gorivo (premog), ki omogočata proizvodnjo 2 x 180 t/h pare, ki ima tlak 100 atm in temperaturo 252 stopinj Celzija.

Pri redni letni proizvodnji rabi toplarna letno okrog 600.000 ton premoga, od tega večji del velenjskega lignita, deloma pa rjavega premoga iz zasavskih premogovnikov in iz rudnikov Kanizarica in Kočevje. Dnevna potreba premoga znaša okrog 2.000 ton, kar predstavlja ob dejstvu, da je treba potrebno gorivo dovažati po železnici iz precej oddaljenih rudnikov, številko, ki lahko zbija spoštovanje.

Po večmesečnih začetnih težavah zaradi okvar na kotlih je začela toplarna v letu 1968 redno obratovati. Konec leta 1972 je prišlo do večje okvare na enem turboagregatu, tako da bo zaradi dolgih dobavnih rokov potrebne opreme za popravilo celotna zmogljivost toplarne ponovno vzpostavljena predvidoma v letošnjem aprilu.

V letu 1972 se je iz sestava toplarne izločila toplarna II v Šiški in celotno vročevodno in parno omrežje, vključno s staro mestno termoelektrarno v Slomškovi ulici, in bila ustanovljena posebna komunalna delovna organizacija Komunalna energetika Ljubljana (KEL). Izločitvi komunalno-energetskega dela poslovanja kolektiv Toplarna ni bil naklonjen, vendar je upošteval objektivne okoliščine, ki so tako delite do takrat enovitega delovnega in poslovnega procesa - od proizvodnje do porabe pri potrošnikih - pogojevale. Vendar tudi v sedanjih pogojih poslovanja obe delovni organizaciji, tj. Toplarno Ljubljana in Komunalno energetiko Ljubljana povezuje najtesnejše poslovno-tehnično sodelovanje tako pri proizvodnji in distribuciji toplotne energije in pare kot pri načrtovanju nadaljnega razvoja te veje komunalnega in električnega gospodarstva.

Toplarna sedaj zaposluje okrog 300 v pretežni meri kvalificiranih, visokokvalificiranih in strokovnih sodelavcev.

Da bi bil vpliv onesnaževanja okolja pri tako veliki porabi goriv omejen na najmanjšo možno mero, ima toplarna vgrajene posebne čistilne naprave dimnih plinov (elektrofiltre), ki izločajo do 98% saj in pepela iz dimnih plinov. Glede na to, da daljinsko ogrevanje in dobava industrijske pare iz toplarne nadomešča veliko število večjih ali manjših individualnih kotlovnice in kurilšč, ki nimajo tako učinkovitih čistilnih naprav za dimne pline, obratovanje toplarne ne povečuje onesnaževanje okolja - kot je večkrat zmotno mišljenje - temveč nasprotno prispeva k čistejšemu in bolj zdravemu okolju.

Z daljinskim ogrevanjem so bili prvi potrošniki oskrbovani že leta 1961, vendar takrat še iz preurejene stare termoelektrarne v Slomškovi ulici. Med gradnjo toplarne vse do leta 1966 je krila potrebe po toploti stara termoelektrarna. V tem letu pa je bil zgrajen povezovalni vročevodni cevovod od toplarne v Mostah do termoelektrarne v Slomškovi ulici in je toplarna v Mostah prevzela ves dotedanji toplotni konzum.

Izkušnje so pokazale, da se toplotna potrošnja na omrežju Komunalne energetike v Ljubljani poveča letno za 30 do 40 Gcal/h. Toplotne kapacitete toplarne v Mostah so bile v letu 1970 že polno zasedene, zato so zgradili v Šiški novo kotlarno z dvema vročevodnima kotloma po 50 Gcal/h in dvema parnima kotlo-

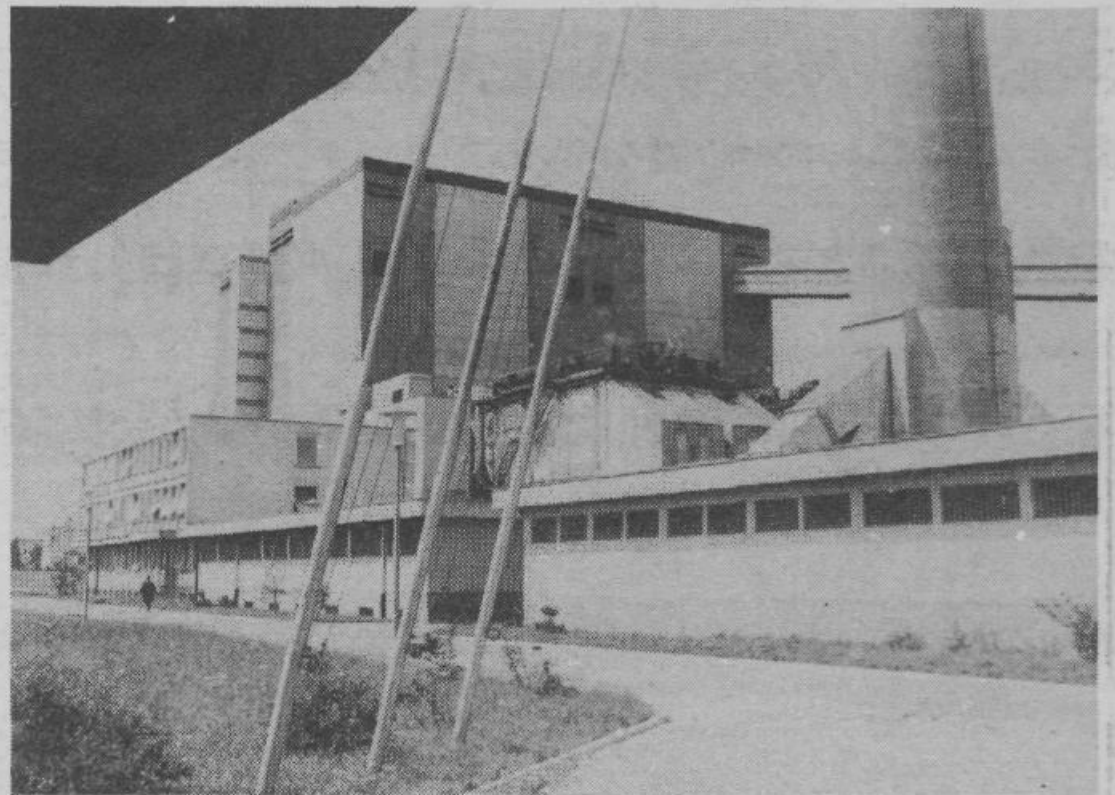
ma po 10 ton pare na uro za potrošnike industrijske pare in za lastne potrebe. V februarju 1972 je kotlarna v Šiški začela oddajati prve Gcal v vročevodno omrežje.

S širjenjem vročevodnega omrežja, ki ga je narekovalo vse večje povpraševanje po priključevanju, sta priključna toplotna moč in dolžina omrežja po letih postopoma naraščala, tako da znaša danes priključna moč 241 Gcal/h, kar predstavlja ekvivalent v stanovanjih (po ok. 60 kv. m) 37.000 stanovanj.

Dolžina vročevodnega omrežja pa znaša 45 km.

Ker je zaradi hitrega naraščanja potrošnje toplotne energije v Ljubljani nujno v naslednjih nekaj letih povečati proizvodne zmogljivosti, v dosednji praksi pa se je nesporno pokazalo, da ima kombinirana proizvodnja električne, toplotne in parne energije v enovitem tehnološkem procesu več prednosti pred kotlarsko proizvodnjo (samo toplota in para), načrtuje toplarna ob sodelovanju elektrogospodarstva in komu-

nalnega gospodarstva v Ljubljani gradnjo novih proizvodnih zmogljivosti na sedanji lokaciji. Osnovne študije, ki naj dajo odgovor o možnostih in optimalnem obsegu gradnje novih zmogljivosti, so v zaključni fazi. To nalogo moramo šteti kot širo, saj je povečanje proizvodnih zmogljivosti za kombinirano proizvodnjo predvideno tudi med splošnimi nalogami gospodarstva v letu 1974, ki so jih sprejeli v svojih programih skupščina mesta Ljubljana in ljubljanske občine.



Toplarna zaposluje 300 delavcev in pokuri dnevno 2000 ton premoga, letno pa kar 600.000 ton in lahko hkrati ogreva 37.000 trisobnih stanovanj