

Südosteuropäische  
Geschichte

en - Monographien UT FÜR GESCHICHTE

*Abteilung für Südosteuropäische Geschichte*

152

*Dubl.*



# PTUJ

Z OKOLICO - SA OKOLINOM - MIT UMGEBUNG

SLOVENIJA

DRAVSKA BANOVINA - JUGOSLAVIJA

KRALJEVINA JUGOSLAVIJA

ZGODOVINSKI ORIS

# PTUJ

z okolico — sa okolinom — mit Umgebung

SLOVENIJA, DRAVSKA BANOVINA

39

slik — slika — Bilder



Izdalo Olepševalno in tujsko prometno društvo v Ptuj  
Tisk V. Blanke, Ptuj

## VSEBINA:

	Stran
Zgodovinski oris . . . . .	3
Vodič po Ptuju . . . . .	5
Izleti . . . . .	9
Splošnosti . . . . .	12
Seznam gostilen . . . . .	35

## SADRŽAJ:

	Strana
Istorijski ocrta . . . . .	13
Vodič kroz Ptuj . . . . .	15
Izleti . . . . .	19
Općenitosti . . . . .	22
Spisak gostiona . . . . .	35

## INHALT:

	Seite
Geschichtlicher Umriss . . . . .	23
Führer durch Ptuj . . . . .	25
Ausflüge . . . . .	30
Allgemeines . . . . .	34
Verzeichnis der Gaststätten . . . . .	35

- 9 -12- 2003



Z 2003/17954

## ZGODOVINSKI ORIS.

Že v dobi neolitika in bakra (1000 do 400 pr. Kr.) je bila okolica Ptuja naseljena. Predrimska panonsko-keltska naselbina je že najbrže nosila ime Poetovio. Stala pa je bržčas na obronku pri Gor. Hajdini. Panonijo je zavojeval v letih 15 do 9 pr. Kr. Avgustov pastorek Tiberij in je tedaj Ptuj dobil prvo taborišče rimske vojske. Ko so Rimljani zadušili nevarno ustajo Batona (l. 6. po Kr.), je Ptuj postal taborišče VIII. legije Augustae, za Klavdija pa XIII. legije Geminae. L. 69. po Kr. se je vršil v Ptujju vojni zbor legij podonavskih provinc, na katerem so proglasili Vespazijana za cesarja proti Vitelijju. Po odhodu XIII. legije se je Ptuj z naselitvijo veteranov raznih legij, zlasti pa XIII., razvil v trgovsko in prometno središče, ki mu je cesar Trajan krog leta 100 po Kr. dal uradni naslov Colonia Ulpia Trajana Poetovio.

V drugem in tretjem stoletju so skozi Ptuj večkrat korakale rimske legije v bojih z zunanjimi sovražniki in v notranjih sporih in borbah za cesarski prestol. V četrtem stoletju po Kr. je Konstantin Veliki šel skozi Ptuj z vzhodnih bojišč v Rim. V Ptujju je bil l. 354. v palači izven mesta ujet sovladar cesarja Konstancija Konstancij Gallus in odpeljan v Pulj, kjer so ga obglavili. Zadnjič se omenja Poetovio v krvavem sporu med Teodozijem Velikim in Maksimom, ko je prvi slednjega porazil v bližini mesta in nadaljeval svojo pot v Italijo.

V začetku petega stoletja je Ptuj postal žrtev Gotov, ki so mesto skoraj povsem porušili. Ptuj je bil rojstno mesto matere poslednjega rimskega cesarja Romula Augustula. S propadom zapadno-rimskega imperija je za Ptuj zaključena njegova najvažnejša doba v vseh vekih. V tej dobi je bil Ptuj važna postojanka v vojaškem, kulturnem in verskem oziru. Iz te dobe so zlasti pomenljivi ostanki Mitrovih svetišč, kakor tudi sledovi zgodnjega krščanstva, ki šteje med svoje mučenike ptujskega škofa in cerkvenega učenika Viktorina.

Po ljudskem preseljevanju je Ptuj doživel prihod Slovenov, ki so se ob koncu 6. stoletja naselili v teh krajih in skozi dve stoletji ohranili svojo neodvisnost proti nemškemu življu, čegar kolonizacijo so pospeševali salcburški in pasavski škofje. V velikem verskem pokretu slovenskih apostolov Cirila in Metoda je Ptuj videl najbrž v

svojem obzidju solunska brata, ko sta potovala iz Blato-grada v Rim. L. 874. je pa Ptuj prišel pod oblast salcburških škofov, ko je Teotmar posvetil v mestu cerkev, ki jo je sezidal neki grof Gozvin. Do tedaj je bil Ptuj v oblasti po imenu nepoznanega gospoda slovenske krvi, ki se je kakor njegovi predniki boril proti nemški nadvladi. Darilna listina kralja Arnulfa iz l. 892. ga izrecno naziva Karantanca (Carantanus), kar je bila tedaj splošna označba Slovenov.

Zatem so sledili vpadi Mažarov na naše ozemlje in je Ptuj prišel v njihove roke. Po bitki na Leškem polju l. 955. je postal Ptuj središče Ptujске krajine in prišel zopet pod salcburške škofove, ki so to ozemlje upravljali po svojih ministerijalih na ptujskem gradu. Ti so dosegli odlično mesto med tedanjim plemstvom. O njih bogastvu in moči pričajo številne cerkvene ustanove kakor n. pr. dominikanski samostan (1230), minoritski samostan in cerkev v Ptujju (1239. do 1280) ter sodelovanje s celjskimi grofi pri zidanju cerkve na Ptujski gori (1400 do 1420).

Od l. 1250. do 1259. je bil Ptuj pod ogersko oblastjo. Nato je prišlo mesto zopet v last salcburških škofov. Od njih so ga kupili Habsburžani, ki so ga 1559. prevzeli v svojo upravo kot zakladno mesto deželnega kneza. Ta naziv je imel Ptuj do 1918., ko je prišel pod Jugoslavijo.

V srednjem in novem veku je Ptuj igral vlogo provincijalnega mesta, ki je živelo svoje patriarhalno življenje daleč proč od svetovnih dogodkov. V dobi turških vojn je bilo sicer večkrat v nevarnosti, ni pa bilo najbrž nikdar zavzeto. Kakor druga mesta, je trpelo večkrat zaradi kuge (zlasti 1680. do 1682.) in požarov (največji 1684.). Ptujčani so živeli v prvi vrsti od trgovine in obrti, ki se je naslanjala na bližnjo okolico in do zgradbe Južne železnice ter zveze Pragersko-Ogersko zlasti za tranzitno trgovino vporabljala vodno pot po Dravi.

V narodnem oziru ima Ptuj od srede 19. veka do najnovejših časov slično zgodovino kakor druga mesta Slovenije. Takozvani septemberski dogodki 1908. so bili senca dogodkov, ki so vodili do velike vojne 1914 — 1918, po kateri je Ptuj po svoji naravni legi in narodnosti svojega prebivalstva pripadel Jugoslaviji.



## VODIČ PO PTUJU.

Na levem bregu široke Drave, ob vznožju slikovitega gradu stoji zgodovinsko mestece Ptuj. S kolodvora nas pripelje lipov in kostanjev drevored po Panonski ulici mimo kr. pošte kar v osrčje starodavnega mesteca. Na Florijanskem trgu smo. Pred nami je moderni mestni magistrat. (Autobuspostaja, štirikrat dnevno vožnja v Maribor in obratno ter dnevno enkratna vožnja v Poljčane in nazaj.)

Na trgu stoji kip sv. Florjana iz leta 1745, ki so ga meščani postavili v spomin na pogoste požare prejšnjih stoletij. Krenemo po ulici mimo sodišča in davkarije na Minoritski trg. Tu je minoritska cerkev s samostanom, gotovo eden izmed najlepših baročnih spomenikov na Slovenskem. Cerkev je nastala že zgodaj v XIII. stoletju v dobi zrele gotike. Važen je v sliki glavnega oltarja popolnoma pozlačeni kip Matere božje z Jezuščkom v naročju (XV. stol.). Gotske freske, ki so jih pred leti tu odkrili, zavzemajo po svoji starosti in dragocenosti odlično mesto v dravski banovini. Novejši del cerkve s fasado je dal koncem XVII. stol. sezidati p. Gašper Dietl. Na veličastni fasadi s štirimi ogromnimi stebri stojita v vdolbinah kipa apostolskih knezov Petra in Pavla, nad njima v vdolbini, okrašeni z draperijami, pa Marijin kip. V samostanu je baročni refektorij s štukaturo in slikarijo, ob dvorišču pa križni hodnik.

Marijina soha na trgu pred cerkvijo je spomin na srečno odvrnitev turške nevarnosti leta 1664. Odtod nas vodi pot proti mestnemu parku. Senčnati drevoredi se menjavajo z zelenimi livadami tja do železniške proge in Aleksandrovega nabrežja, mimo katerega vali Drava svoje valove. Tik ob Aleksandrovem nabrežju sameva masivni obrambni stolp, skromen ostanek srednjeveških utrdb. Morda je nekoč branil leseni dravski most, mimo katerega dospemo po Dravski ulici do mestnega kopališča, kjer so na razpolago kadne, parne in v poletnem času rečne kopeli v Dravi.

Po Murščevi ulici pridemo do nekdanjega dominikanskega samostana, v katerem je sedaj Mestni Ferkov muzej. Pobožna Mahtilda, vdova Friderika III. Ptujkega, je ustanovila v svoj in možev blagor ta samostan. Ostanki prvotnega samostana z arhitektonskimi znamenitostmi iz XIV. stol. in lepimi freskami so deloma še dobro ohranjeni. V XV. stol. so skromni samostan znatno razširili in nastal je znameniti gotski križni hodnik s svojimi čudovitimi skulpturami in gotskimi okni. Pomembna je tu freska Marijinega oznanenja iz XVI. stol. Koncem XVII. stol. so samostan s cerkvijo ponovno prezidali. Razen fasade, ki spominja v mnogem na minoritsko, je

najdragocenejši del vse stavbe refektorij s svojo štukaturo in freskami iz XVIII. stol. Pravi biser te dvorane pa je gotski krilni oltar, ki je dolga stoletja stal zapuščen in pozabljen v krstni kapeli mestne župnijske cerkve. Nastal je približno po l. 1445 in ga pripisujejo solnograškemu mojstru Konradu Laibu. V refektoriju so nadalje poleg kipa sv. Jurija, stoječega na zabodenem zmaju, razstavljene cehovske škrinje, listine in slike, nanašajoče se na mestno preteklost.

Iz vzhodnega križnega hodnika pridemo v nekdanjo kapelico, kjer sta sedaj razvrščeni orožarna in predzgodovinska zbirka, narodopisna zbirka pa je nameščena v sosedni sobici. V severnem križnem hodniku se nahajajo najdbe iz latenske dobe, v vitrinah pa so medalje in plakete, prav obsežna je numizmatična zbirka, razvrščena po kronološkem redu. Na desno pa občudujemo precej popolno zbirko rim. oljenk z reliefi na pokrovih in tvrdkinimi označbami na dnu. Bogata je zbirka lončene posode, krožnikov, čaš in skodelic iz rdeče in črne gline. Elegantne so oblike steklenic. V oddelku za drobne najdbe utegneš občudovati bronast Herkulov kipec, masivnega bronastega krokarja in obložek nožnice rim. meča s figuralno ornamentiko. Pogled v budoarje rimskih gospa ti odpira zbirka raznih toaletnih predmetov, lasnic, igel, glavnikov, stekleničic za dišave, kovinskih zrcal ter nakita n. pr. ovratnic, zapestnic, zlatih prstanov in obeskov.

Znatna je tudi kulturno-zgodovinska zbirka. Posebno pozornost vzbuja omara za narodne noše in oddelki za glasbo, porcelan, steklo in kovinske izdelke. Tudi slikarska galerija je zastopana in beleži nekaj slikovitih del, je pa žal radi pomanjkanja prostora precej neugodno razvrščena. K tem zbirkam se pridružuje še bogata knjižnica z arhivom, obsegajoča dragocena starinska dela, a tudi strokovna dela novejši dobe, ki so potrebna za proučavanje posameznih zbirk.

Iz severnega križnega hodnika dospemo po nekdanji kripti v lapidarij, ki hrani mnogo rim. nagrobnikov, sarkofagov, med njimi sarkofag legionarja Fannija Florentina, votivno aro Jupitru za blaginjo cesarja Septimija Severa, oltar vinskega boga Libera in boginje Libere, torso nekega rim. imperatorja, vzorec pisanih mozaikov iz rimskih vil, zbirko najrazličnejše opeke, nekaj kamnov rim. ročnih mlinov, reliefe takozvanih dojnic ali Nutrices, okruške Mitrovih kulturnih podob, ostanke rim. dravskega mostu in množico drugih zanimivih predmetov.

Semkaj so prenesli iz Sp. Hajdine tudi II. mitrej iz začetka III. stol. p. Kr. in ga restavrirali, v kolikor je to bilo v tesnih prostorih še mogoče. Kakor znano se je Mitrovo češčenje razširilo v I. stol. p. Kr. V Poetoviono

so ga uvedli vojaki, sužnji in oproščenci, ki so tukaj služili za carinske upravnike. Notranjost Mitrovih svetišč je bila tipična: poglobljena srednja ladja, na vsako stran ob podolžni steni nekoliko vzvišena okrajka, ob sprednji steni na sredi glavni oltar, nad njim obredni relief, predočujoč običajni bivolski zakol.

Ko se ločiš od muzeja, se povspneš na grad Gornji Ptuj. Grajski hrib je bil najbrž že v predrimski dobi naseljen, Rimljani so pa postavili na vrhu manjši kastel. V dobi preseljevanja narodov je kastel seveda propadel z mestom vred. Ob prihodu starih Slovanov je služil hrib novim gospodarjem za stražo in bivališče, kar lahko sklepamo po mnogoštevilnih najdbah iz staroslovanskega grobišča X. stol., ki so ga tu odkrili tik pred vojno. Solnograški nadškof Konrad I. je dal znova prezidati porušeni grad, ki je doživel tekom časa še več prezidav. Kamnoseška rodbina de Latio je izvršila mestne utrdbe in tudi Ptuj je odprl na stežaj svoja vrata renesanci. V tej dobi je dobil starejši del gradu svojo sedanjo obliko. Jako lepa so renesančna gornja grajska vrata, izdelana po načrtih Sal. Peruzzija leta 1570.

Takozvani Lesliejev del gradu je iz druge polovice XVII. stol.

Danes so v grajskih arkadah in stenah vzdani rimski spomeniki, votivne are, nagrobniki itd. Takoj na hodniku zagledamo nagrobnik Friderika V. Ptujkega, zadnjega svojega rodu, ki je umrl leta 1438.

Manjši grajski muzej hrani znamenite najdbe iz rimske dobe, iz staroslovanskega grobišča na grajskem hribu in velik arhiv iz gradu Hrastovca. Bogata je zbirka najrazličnejšega orožja. V viteški dvorani je zanimiva slovitna galerija orientalskih mogotcev, prekrasni so dragoceni nizozemski in francoski gobelini iz XVII. in XVIII. stol.

Z grada se vrnemo v mesto. Po Prešernovi ulici krenemo na Slovenski trg mimo drž. real. gimnazije, Dijaškega doma in starih meščanskih hiš, katerim se še dobro poznajo sledovi minulih stoletij. Pred vsem omenimo tu mestno župnijsko cerkev, ki stoji na temeljih ali vsaj v bližini starokrščanske bazilike. V IX. stol., ko je bil Ptuj v oblasti panonskih knezov Pribine in Koclja, gorečih pristašev slovanskega bogoslužja, je nastala tu mala cerkvica. Legenda celo pravi, da sta tod hodila apostola Slovanov sv. Ciril in Metod in da so tudi ptujski prebivalci poslušali besedo božjo v domačem jeziku. Seveda je v tedanjih vihnih dobah cerkvica propadla, a solnograški nadškof Konrad I. jo je dal razen gradu obnoviti. Ostanki te romanske cerkvice so še deloma vidni. Okoli leta 1312 je bil dovršen sedanji lepi kor. Sem spada tudi osmerokotni presbiterij. Mojstrski umotvori so učinkovito izrezljane gotske klopi iz leta 1446.



Težka sakristijska vrata so plemenito delo got. kovaške umetnosti, železna ograja v kapeli žalostne Matere božje je poleg lepe prižnice redka umetnina živahnega baroka. Ostale kapele in oltarji so nastali večinoma v XVIII. stol. Svojevrsten kras pa tvorijo estetsko zelo učinkoviti, izrazito renesančni reliefni nagrobniki, vzdani v stenah ptujske stolnice.

Le nekaj korakov vstran od cerke stoji masiven mestni stolp, nekoč del nekdanje utrdbe. Ko je leta 1684 ogenj uničil cerkveni stolp, je postal mestni stolp nekaj let nato tudi zvonik. Ševeda je v poznejših časih po požarih mnogo trpel. Leta 1705 so ga morali znižati celo za 20 čevljev. Danes meri še vedno 54 m.

Tujčevo pozornost vzbujajo tudi rim. nagrobniki, votivni oltarji, reliefi, ki jih je spravil semkaj leta 1830 kurat Simon Povoden, velezaslužni ptujski zgodovinar, jih dal vzdati ter takorekoč ustanovil prvi ptujski muzej pod milim nebom.

Najvidnejši znak starodavnega mesta Ptuja pa je znani »sramotni steber« ali boljše Orfejev spomenik, približno 5 metrov visok in 1,82 m širok nagrobnik iz pohorskega mramorja. Na njem lahko občudujemo v votlini pravljичnega pevca Orfeja. Obdaja ga krog gozdnih živali, ki jih je očarala melodija njegove lire. Nad tem prizorom objokuje Afrodita mrtvega Adonisa, pod napisnim poljem je komaj spoznati prizor, kako prosi pevec Orfej z liro v roki pred vladarjem pozemlja Plutonom in Proserpino, naj mu vrneta mlado ženo Euridiko, ki je umrla od gadjega pika. Vrh spomenika tvorita dva leva z živalsko glavo v sprednjih šapah, med njima pa bradata glava s košari podobnim nastavkom.

Omenimo naj še na istem trgu mestno gledališče in stari mestni magistrat. Zaman bomo iskali na naših sprehodih po mestu bogatih in razkošnih patricijskih palač. Ptujski meščani so zidali manj bahato, zato solidnejše, ne za desetletja, ampak za stoletja. Mnogo lepih hiš vendar priča, da našim prednikom dober okus ni bil tuj.

Pod mestno župnijsko cerkvijo se razprostira novi moderni Tyršev trg, na katerem je v dopoldanskih urah živahno vrvenje okoličanov in okoličank, ki tu prodajajo svoje pridelke.

Končno pridemo odtod mimo sreskega načelstva preko mosta čez Grajeno na Ljutomersko cesto. Na nizkem zelenem pobočju stoji cerkvica sv. Ožbalta. Prvi pogled nam pravi, da je gotska in da je nastala najbrž v XV. stol., sprednja ladja in stolp sta mlajšega izvora. Prijazen drevored nas vodi v Ljudski vrt.



## IZLETI.

Obiskovalcem in izletnikom nudi Ptuj krasne izprehode po bližnji in daljni okolici, po senčnatih šumah, pisanih livadah in poljih in po solčnih vabljivih vinskih gorica.

1. **Ptuj — Breg — Hajdina** (3 km). Pri »Mestnem parku« čez dravski most na Breg, kjer se nahaja desno ob cesti na Hajdino zelo dobro ohranjen III. Mitrov tempelj, ki ga je postavila ptujška garnizija V. legije pod vodstvom generala Apra nezmagljivemu bogu solnca Mitru. Pod Hajdino na levi je pa I. mitrej, postavljen od carinskih sužnjev in zakupnikov leta 150 po Kr.

2. **Ptuj — Vurberk** z gradom iz leta 1130, sedaj ruski sanatorij (10 km). Po cesti mimo okoliške šole desno proti severozahodu vodi cesta deloma ob potoku Grajeni ter vznožju gričevja po slikoviti dolini v Vurberk. Od ceste se dospe po kratki gozdni poti na vrh h gradu, odkoder se odpira veličasten razgled na Pohorje, Savinjske planine, Ptujsko polje in Haloze, v ozadju na Boč, Donačko goro, Ravno goro in Ivanščico. Posebno pozornost vzbuja na prvem grajskem dvorišču 70 m globok vodnjak z ogromnim stopalnim kolesom, ki so ga morali jetniki goniti. Ta vodnjak sta, kakor se pripoveduje, izkopala dva kaznjenca ter si s tem delom pridobila prostost.

Po širokih kamenitih stopnicah se dospe skozi velika, z železnimi ploščami obita vrata na drugo grajsko dvorišče. Tu vlada neka posebna tišina. Omeniti bi bilo lahko cisterno in grajsko uro, ki kaže zlasti v notranjosti umetniško urarsko delo. Zanimiva je tudi pravljica o tem gradu, ki pripoveduje, da je lastnik gradu v boju premagal velikanskega zmaja, ki je oblegal grad.

Leta 1268. je češki kralj Otokar II. razdejal Vurberk Rudolf Habsburški pa je vrnil grad leta 1276. zopet prejšnjemu posestniku Frideriku III. Ptujskemu, ki je sezidal novi grad. V tem gradu jo bila ujeta tudi Veronika Deseniška.

3. **Mestni vrh**. Skozi romantični Ljudski vrt z restavracijo »Švicarija« na Mestni vrh. Slikoviti razgledi v najbližjo okolico po Slovenskih gorica in Ptujskem polju.

4. **Brstje** (3 km). Prijazna vasica na Ptujskem polju, kamor se dospe po Ljutomerski ali Ormoški cesti. Z Ljutomerske ceste pri prvem znamenju desno na cesto, ki vodi v Dornavo, čez most potoka Rogoznice in od tam kmalu desno na pot z lepim razgledom na Haloško brdovje v Brstje. Povrat na Ormoško cesto in Ptuj.

5. **Sv. Urban.** Iz Ptuja po Ljutomerski cesti skozi Rogoznico in Janeževce (10 km) ali čez Mestni vrh (2 uri). Z vrha Ostrovca obširen razgled na Pesniško dolino, Slov. gorice, Ptujsko polje z ozadjem na Pohorje.

6. **Ptuj — Rogoznica — Kicar** (1 uro). Po Ljutomerski cesti v Rogoznico, ob drugi cestni odcepitvi na desno na vrh Kicarja; razgled kakor pri števil. 5. Sestop preko Velovleka v Pesniško dolino ali Podvincev v Ptuj.

7. **Vičava — Orešje** (2 1/2 km). Po cesti za gradom, potem mimo vojašnice ali pa po griču »Panorama«, odkoder se odpira obširen diven razgled na vse strani, v Vičavo in potem Orešje ob Dravi. Iz Orešja vodi pot na Vurberk.

8. **Haloze.** Vinorodne Haloze, kjer ima vsak vrh svoje ime in ki so posejane z neštevilnimi vinogradi, prijaznimi zidanicami in sadonosniki, pričenjajo ob železnici Pragerško - Poljčane ter segajo do Zavrča, hrvatske meje in Varaždina. Dele se v Zgornje, Srednje in Spodnje Haloze. Zgornje Haloze se končujejo ob banovinski cesti Ptuj — Sv. Trojica — Žetale — Krapina. Srednje Haloze se razprostirajo do banovinske ceste Borl — Sv. Barbara — Sv. Florijan, a na levi strani te ceste proti izhodu leže Spodnje Haloze z Zavrčem do hrvatske meje. Ponosno zro na te zobčaste hribe in brdovje Boč (980 m), dalje Donačka gora (883 m) a s hrvatske strani Ravna gora in Ivanščica.

9. **Ptujska gora.** Po cesti, ki vodi iz Ptuja odnosno z Brega v Rogaško Slatino, ali pa od postaje Sv. Lovrenc na Dr. p. se dospe skozi vasico Sv. Lovrenc Podlož (1 1/2 ure) v trg Ptujska gora ali Črna gora z zgodovinsko znamenito romarsko cerkvijo. Cerkev je sezidana v lepem gotskem slogu in je bila nekoč obdana z zidovjem in stolpi, ki so tvorili nekako trdnjavo okoli cerkve. Cerkev je bila sezidana v začetku XV. stol. Posebno pozornost vzbuja v notranjosti velika, iz marmorja izklesana podoba Marijinega varstva iz XV. stol. z obličji celjskih grofov, ogrskega kralja Sigismunda in drugih plemenitašev. Posebno je omeniti na levi zunanji strani cerkve v čisto gotskem slogu zidano kapelico, ki je pa žal precej zapuščena. Izmed obzidnih stolpov je ohranjen še eden, kjer se nahaja sedaj cerkovnikovo stanovanje. Leta 1474 so na Ptujski gori gospodarili dalj časa Turki. Leta 1493 so prišli drugič ter odpeljali mnogo ljudi v sužnost. Nekaterim Turkom je pa ta lepi kraj tako ugajal, da so ostali tu. O tem pričajo še sedaj razna rodbinska imena zlasti na vznožju Ptujske gore kakor: Hasemali, Mustafa, Sagadin, Predikaka, Šalamun in drugi. Ptujska gora ima ban. zdravnika, pošto, telefon in tudi prenočišča za tujce. Diven in obširen je razgled s tega kraja na Ptujsko

polje, Slovenske gorice, Pohorje, Dravinjsko dolino; z višav proti jugu nas pozdravlja Sv. Bolfenk a na levi strani Sv. Janž. Preko Ptujске gore vodi banovinska cesta, ki po njej vozi dnevno autobus iz Ptuja v Poljčane in obratno.

10. **Majšperk**, kjer se nahajajo razvaline majšperskih graščakov, grad minoritov, sedaj v lasti največje tovarne tanina. Iz Majšperka vodi žična železnica preko hribov v Medvece, od tam pa normalnotirna železnica na Pragersko. Iz Majšperka vodi ena cesta mimo gradu Staberberg, ki je urejen za letovišče, dalje mimo Makol in Studenic v Poljčane.

Od Majšperka vodi nova cesta po Dravinjski dolini mimo gradu Dobrave, ki stoji pod gornjim Št. Janžem in je last Posojilnice v Ptuju, do stare ceste iz Ptuja proti Krapini.

Po tej cesti dospemo v

11. **Podlehnik**, nad katerim kraljuje Sv. Trojica. V Podehniku ima Štajerska hranilnica vzorno urejeno kletarstvo, v Halozah pa izvrstne obširne vinograde. Iz Podlehnika vodi banovinska cesta proti jugozahodu v Žetale (10 km), a v nasprotni smeri v Ptuj (10 km).

12. **Ptuj — Turnišče — Sv. Vid**. Iz Ptuja preko Dravskega mostu na Breg, potem po cesti proti jugu, ki vodi v Krapino, kjer se 1 km za gradom Turnišče razdeli. Na desno vodi cesta v Podlehnik (glej štev. 10), a na levo v Sv. Vid (7 km). Od Sv. Vida se vije cesta v serpentirah na Varejski vrh, odkoder se odpira že po cesti lep razgled proti severu na Ptujsko polje in Slov. gorice. Dalje dospemo po cesti v

13. **Sv. Andraž v Halozah ali Leskovec**, ki leži v Sred. Halozah. Cesta vodi dalje preko obmejnega Cvetlina na Hraško proti starinskemu gradu Trakoščanu z dalekovidnim 4-oglatim stolpom v sredini. Grad, ki stoji pod Ravno goru, je last grofa Draškoviča in je eden najzanimivejših gradov. Hrani znamenito staro knjižnico, orožarno, dragocene slike, gobeline in starinsko pohištvo po sobah. Pred Leskovcem zavijemo po cesti proti vzhodu in dospemo po lahkih serpentinah na Okič v slikoviti pokrajini. Odtod pridemo k

14. **Sv. Barbari v Halozah**, ki je obdana krog in krog z vinorodnim hrdovjem, zlasti vabljivim Velikim in Malim Paradižem. Od Sv. Barbare vodi cesta mimo s pečin strmečega gradu Borla ob Dravi v Ptuj. Lahko pa zavijemo še k Sv. Marjeti in od tam na postajo Moškanjci in v Ptuj. Od postaje Moškanjci preko Sv. Marjete in potem z brodom čez Dravo ali pa čez dravski most mimo Borla dospemo v

15. **Zavrč**, ki je na posebnem glasu zbog zlahtnega vina iz svojih goric Turiki vrh in Gorenjski vrh. V Zavrču je pošta, telefonski in brzojavna postaja ter več

dobrih gostilen s prenočišči za tujce. Iz Zavrča vodi preko Turškega vrha nova moderna razgledna cesta takozvana »na Promenadi« v zdravilišče Klenovnik. Na razglednih točkah se vidijo majhne cerkvice podružnice Završke in Barbarske župnije tako n. pr. Sv. Mohor, Sv. Florijan na Mejah in Sv. Janž na Gorenjskem vrhu, kjer ima Štajerska hranilnica najlepša vinogradna posestva.

Iz Ptuja imamo pa še nebroj izletov po Slov. goricah, kakor na Polenšak, k Sv. Tomažu, Sv. Andražu v šlov. goricah, Sv. Antonu, dalje v Veliko Nedeljo, Ormož, Središče, Hum, na Pohorje, Donačko (Rogaško) goro, Boč itd. Tod bo našel sleherni izletnik in letoviščar nebroj prirodnih krasot, znamenitosti, razvedrila in zabave.



## SPLOŠNOSTI.

Ptuj leži 232 m nad morjem. Proti severnim vetrovom je zavarovan po visokem grajskem hribu, a proti severovzhodu po Slov. goricah ter ima zelo milo in zdravo podnebje. V vročem poletju znaša temperatura 30 stopinj C. v senci, po zimi povprečno 10 stopinj C. ra solncu. Kot povsod so včasih i tu izjeme. O milem podnebjju priča tudi Drava, kjer se lahko 3 mesece v letu pri 15° do 18° koplješ, in razna vegetacija zlasti trš in žlahtno sadje, tako da ima Ptuj vse prednosti poletnega letovišča.

Ptuj je sedež sreskega načelstva, sreskega sodišča in davčne oblasti. Tu so pošta, telegraf in telefon, več zdravnikov, 3 lekarne, bolnica, autotaksi, električna razsvetljava, zvočni kino in promenadni koncertimestne godbe.

Dobre železniške zveze preko Pragerskega v Maribor, Celje, Zagreb in Ljubljano, a v nasproti smeri v Prekmurje in Medjimurje. Zelo ugodne zveze z zdraviliščem Rogaško Slatino, Radenci in Varaždanskimi toplicami.

Ptuj ima 4 kavarne, več hotelov, restavracij in gostilen, kjer se nudi gostom dobra postrežba in okusna prehrana po nizki ceni. Zaradi dobre, naravne vinske kapljice z bližnjih Slovenskih goric, Halč itd. pa uživajo vsa gostišča že star sloves.

Z zvezdico zaznamovane gostilne v seznamu imajo prenočišča, z dvojno zvezdico dajo cel penzija s sobo, postrežbo in prehrano.

Na željo se preskrbi stanovanje tudi pri privatnikih. Vse informacije dobijo interesentje pri »Olepševalnem in tujskoprometnem društvu« v Ptujju in pri mestnem upravitelju (mestni magistrat I. nadstropje), kakor tudi pri Tujsko prometni zvezi »Pitnik« v Mariboru.

## ISTORIJSKI OCRT.

Već u neolitsko i bakarno doba (1000 do 400 pre Kr.) bila je okolina Ptuja naseljena. Predrimska panonsko-keltska naseobina nosila je verovatno već ime Poetovio, a stajala je valjda na obronku kod Gor. Hajdine. Panoniju osvojio je u godinama 15. do 9. pre Kr. Augustov pastorak Tiberije, pa je tada dobio Ptuj prvo taborište rimske vojske.. Pošto su Rimljani ugušili opasni ustanak Batona (6. god. posle Kr.), postade Ptuj taborište VII. legije Augustae, a za cara Klaudija XIII. legije Geminae. God. 69. posle Kr. bio je u Ptuj u sazvan vojni sabor sviju legija podunavskih provincija, na kojem proglasiše Vespazijana carem protiv Vitelija. Posle odlaska XIII. legije naseliše se u Ptuj veterani različitih legija, naročito XIII., pa se tako razvio u trgovačko i prometno središte, kojemu je car Trajan oko godine 100. posle Kr. dao službeni naslov Colonia Ulpia Traiana Poetovio.

U drugom i trećem stoleću kroz Ptuj često su pro- lazile rimske legije u bojevima sa spoljnim neprijateljima ili u nutarnjim nemirima i borbama oko carskog pre- stolja. U četvrtom stoleću posle Krista Konstantin Veliki prodje kroz Ptuj sa istočnih bojišta u Rim. U Ptuj u bio je god. 354, u palači izvan grada uhvaćen suvladar cara Konstancija Konstancije Gal te odveden u Pulj, gde mu odsekoše glavu. Najposle spominje se Poetovio u krvavoj svadji izmedju Teodozija Velikog i Maksima, kad je prvi pobedio potonjeg u blizini Ptuja te nato produžio put u Italiju.

Početkom petoga stoleća Ptuj postade plien Gota, koji grad malone sasvim razvališe. — Ptuj je bio zavičaj majci poslednjeg rimskog cara Romula Augustula. Propašću zapadnorimskog imperija zaključeno je za Ptuj njegovo najvažnije doba u svim vekovima. U to doba zauzimao je Ptuj važan položaj u vojničkom, kulturnom i verskom pogledu. Iz tog doba osobito su znameniti ostaci Mitrinih hramova kao i tragovi ranog kršćanstva, koje broji u svoje mučenike i ptujškoga vladiku i crkvenog učitelja Viktorina.

Posle seobe naroda Ptuj je doživeo dolazak Slovena, što su se krajem 6. stoleća naselili po našim krajevima te kroz dva stoleća sačuvali svoju samostalnost protiv nemačkog elementa, kojega kolonizaciju potpomagali su

salcburški i pasavski biskupi. Za velikog verskog pokreta slovenskih apostola Ćirila i Metodija Ptuj je verovatno video medju svojim zidovima i solunsku braću, kad su putovali iz Blatograda u Rim. God. 874. Ptuj dodje pod vlast salcburških biskupa, pošto je Teotmar posvetio u gradu crkvu, što ju je bio sagradio neki grof Gozvin. Dotada Ptuj je bio u vlasti po imenu nepoznata gospodina slovenskog porekla, koji se kao što i njegovi predji borio protiv nemačke prevlasti. Darovnica kralja Arnulfa iz god. 892. izrično ga zove Karantancem (Carantanus), što je bilo tada opća oznaka za Slovene.

Izatoga sledile su najezde Madžara na našu oblast pa je i Ptuj pao njima u ruke. Posle bitke na Leškom polju god. 955. postade Ptuj središte Ptujске krajine te predje opet pod vlast salcburških biskupa, koji su to područje upravljali pomoću svojih »ministerijala« na ptujskome gradu. Ministerijali postigoše odlično mesto u tadašnjem plemstvu. O njihovu bogatstvu i moći svedoče brojne crkvene zadužbine, kao dominikanski samostan (1230.), minoritski samostan i crkva u Ptujju (1239. do 1280.) te sudelovanje sa celjskim grofovima kod gradnje crkve na Ptujskoj gori (1400. do 1420.).

Od god. 1250. do 1259. Ptuj je bio u ugarskim rukama, a izatoga predje opet pod vlast salcburških biskupa. Od njih kupili su ga Habsburgovci, koji su ga god. 1569. primili u svoju upravu kao komorno mesto zemaljskoga kneza. Taj je naslov ostao Ptujju sve do god. 1918., kad je prešao pod Jugoslaviju.

U srednjem i novom veku Ptuj je igrao ulogu provincialna grada, koji je živeo svojim patriarhalnim životom daleko od svetskih događaja. U doba turskih ratova bio je doduše više puta u opasnosti, no ipak nije bio valjda nikada zauzet. Kao i drugi gradovi trpeo je često od kuge (osobito 1680. do 1682.) i požara (najveći god. 1684). Ptujčani su živeli u prvom redu od trgovine i obrta, naslanjajući se o bližnju okolinu, te su do sagradjenja južne železnice te veze Pragersko-Ugarska upotrebljavali osobito za tranzitnu trgovinu vođeni put Dravom.

U narodnom pogledu imade Ptuj od sredine 19. stoleća do najnovijih vremena sličnu povescnicu kao i ostali gradovi slovenački. Tako nazvani septembarski događaji god. 1908. bili su sena onih događaja, koji su vodili do velikoga rata 1914 — 1918, posle kojega Ptuj je i svojim prirodnim položajem i narodnošću svoga žiteljstva pripao Jugoslaviji.



## VODIĆ KROZ PTUJ.

Na levoj obali široke Drave, na podnožju brežuljka sa slikovitim gradom leži istorijska varoš Ptuj. Sa stanice dovede nas drvored lipa i kestenja Panonskom ulicom mimo kr. pošt. upravo u sredinu starodrevne varoši — na »Florijanski trg«. Pred nama je moderna gradska većnica.

Na trgu stoji kip sv. Florijana iz godine 1745, što su ga gradjani podigli kao uspomenu na mnogobrojne požare predjašnjih stoleća. Krenemo ulicom pokraj suda i poreznog ureda na Minoritski trg. Ovde stoji minoritska crkva sa samostanom, jamačno jedan od najlepših baroknih spomenika u Slovenačkoj. Crkva je nastala već rano u XIII. stoleću u doba zrele gotike. Znamenit je u slici glavnog oltara sasvim pozlaćeni kip Majke božje sa Isusom u naručju (XV. stol.). Gotske freske, što su ih pre godina ovde otkrili, zauzimlju svojom starinom i skupocenošću odlično mesto u Dravskoj banovini. Noviji deo crkve sa fasadom sagradio je krajem XVII. stol. p. Gaspar Dietl. Na veličanstvenoj fasadi sa četiri ogromna stupa stoje u panjegama kipovi apostolskih knezova Petra i Pavla, a više njih u panjezi, nakićenoj draperijama, jest kip Marije. U manastiru jest barokni refektorij sa štukaturom i slikama, a oko dvorišta križni hodnik.

Marijin kip na trgu ispred crkve uspomena je na sretno izbjavljenje od turske pogibli godine 1664. Odatle vodi nas put prema gradskom parku. Hladoviti drvoredi izmenjuju se sa zelenim livadama do železničke pruge i »Obale kralja Aleksandra«, mimo koje valja Drava svoje valove. Na samoj obali diže se masivna kula kao jedini zapušteni i skromni ostatak sredovečnih utvrda. Nekada je možda branila drveni dravski most, kraj kojega prodjemo Dravskom ulicom do gradskog kupališta.

Murščevom ulicom dodjemo do negdašnjeg dominikanskog samostana, u kojem je sada smešten gradski Ferkov muzej. Pobožna Mahtilda, udovica po Frideriku III. Ptujskom, osnovala je njemu i sebi u spas ovaj samostan. Ostaci prvobitnoga manastira sa arhitektonskim znamenitostima iz XIII. stol. i lepim freskama mestimice još su dobro sačuvani. U XI. stol. skromni su samostan znatno proširili i nastao je čuveni gotski križni hodnik sa divnim skulpturama i gotskim prozorima. Spomena vredna je ovde freska »Blagovesti« iz XVI. stol. Krajem XVII. stol. samostan su sa crkvom ponovno pregradili. Osim fasade, koja u koječemu seća na minoritsku, najskupoceniji je deo čitave zgrade refektorij sa štukaturom i freskama iz XVIII. stol., a pravi biser ove dvorane jest gotski križni oltar, koji je duga stoleća stajao zapušten i zaboravljen u krsnoj kapeli gradske župne crkve. Nastao je negde



posle god. 1445 te ga pripisuju salcburškom majstoru Konradu Laibu. U refektoriju izložene su mimo kip sv. Djure, koji stoji na zabodenu zmaju, cehovske skrinje, listine i slike, odnoseći se na gradsku prošlost.

Iz istočnog križnog hodnika dodjemo u negdašnju kapelicu, u kojoj je sada rasporedjena oružnica i preistorijska zbirka, a narodopisna zbirka nameštena je u susednoj sobici. U severnom križnom hodniku izloženi su nalasci iz latenskog doba, a u vitrinama medalje i plakete; veoma opsežna je numizmatička zbirka, poredjena kronologičkim redom. Na desno zadivi nas prilično potpuna zbirka rimskih uljenica sa reliefima na zaklopcima i oznakama firmi na dnu. Bogata je i zbirka zemljanog posudja, tanjura, čaša i zdela od crvene i crne gline. Elegantni su oblici boca. U odeljku za sitne nalaske divan je Herkulov kipac od medi, masivan gavran — takodje od medi te oblog korica od rimskoga mača sa figuralnom ornamentikom. Pogled u budoare rimskih gospodja otvara ti zbirka predmeta za toaletu, kao ukosnica, igala, češalja, bočica za mirodije, metalnih ogledala te nakita, n. pr. ogrlica, narukvica, zlatna prstenja i privesaka.

Znatna je i kulturno-istorijska zbirka. Naročitu pažnju pobudjuje ormar za narodne nošnje te odeljci za glazbu, porculan, staklo i metalne proizvode. I slikarska galerija zastupana je te beleži više glasovitih dela, ali je žalibože radi nedostatka mesta prilično neugodno rasporedjena. Ovim zbirkama pridružuje se još bogata knjižnica s arhivom, obuhvatajući dragocena starinska dela, pa i stručna dela novijeg doba, što su potrebna za proučavanje pojedinih zbirki.

Iz severnog križnog hodnika dodjemo nekadanjom kriptom u lapidarij, koji čuva mnogo rimskih nagrobnih ploča, sarkofaga, medju njima i sarkofag legionara Fannija Florentina, onda votivnu aru Jupitru za dobrobit cara Septimija Severa, žrtvenik vinskoga boga Libera i božice Libere, torso od jednog rimskog imperatora, uzorke šarenih mozaika iz rimskih vila, zbirku najrazličitije opeke, nekoliko kamena od rimskih žrvanja, reliefe nazovidojilja ili Nutrices, odlomke Mitrinih kulturnih slika, ostatke rimskog dravskog mosta i mnoštvo ostalih zanimljivih stvari.

Ovamo prenesoše iz Sp. Hajdine i II. mitrej iz početka III. stol. posle Kr. te ga obnoviše, u koliko je bilo u tesnim prostorijama još moguće. Mitrin se je kult raširio u I. stol. posle Kr. U Poetovionu uvedoše ga vojnici, robovi i oslobodjenici, što su ovde služili kao carinarski upravnici. Unutrašnjost Mitrinih svetišta bila je tipična: niže spuštena srednja ladja, uz duže strane nešto uzvišeni okrajci, uz čelnu stranu u sredini glavni oltar, više njega obredni relief predočavajući bivolski zakolj.

Kad se rastaneš sa muzejem, popneš se na grad Gornji Ptuj. Gradski brežuljak bio je valjda već u pred-rimsko doba naseljen, a Rimljani postaviše na vrhu manji kastel. Za seobe naroda kastel je dakako propao zajedno sa gradom. Posle dolaska starih Slovena služio je brežuljak novim gospodarima za stražu i obitalište, što dokazuju mnogobrojni nalasci iz staroslovenskoga groblja X. stol., što su ga ovde otkrili baš uoči svetskoga rata. Salcburški nadbiskup Konrad I. obnovio je porušeni grad, koji je vremenom doživio još više pregradjenja. Kame-narska porodica de Lalie izvršila je gradske utrdbe, pa i Ptuj otvori širom vrata renesanci. U to doba primio je stariji deo grada sadašnji oblik. Vrlo su lepa rene-sansna gornja gradska vrata, izradjena prema nacrtima Sal. Peruzzija godina 1570.

Tako nazvani Lesliejev deo grada iz druge je polo-vine XVII. stol.

Danas su u gradskim arkadama i zidovima uzidani rimski spomenici, votivne are, nagrobne ploče itd. Odmah na hodniku opazićeš nagrobnu ploču Friderika V. Ptuj-skoga, posljednjeg svoga roda, koji je umro godine 1438.

Manji gradski muzej čuva znamenite nalaske iz rim-skog doba, iz staroslovenskoga groblja na gradskom bre-žuljku te velik arhiv iz dvorca Hrastovca. Bogata je i zbirka najrazličitijeg oružja. U viteškoj dvorani zanim-ljiva je čuvena galerija orientalskih velikaša, prekrasni su skupoceni nizozemski i francuski gobelini iz XVII. i XVIII. stol.

Iz grada vratimo se u varoš. Prešernovom ulicom krenemo na Slovenski trg kraj drž. real. gimnazije Djač-koga doma i starinskih gradjanskih kuća, na kojima još se dobro poznaju tragovi prošlih stoleća. Pre svega treba da spomenemo ovde gradsku župnu crkvu, koja stoji na temeljima ili bar u blizini starokršćanske bazilike. U IX. stol., kad je bio Ptuj u vlasti panonskih knezova Pribine i Kocelja, vatrenih pristalica slovenskoga bogo-služja, nastade ovde skromna crkvica. Legenda dapače kaže, da su ovde bila i sveta braća Ćirilo i Metodije, pa da su i ptujski stanovnici slušali božju reč u domaćem jeziku. U tadanje burno doba crkvica dakako je propala, a salcburški nadbiskup Konrad I. dao ju je sem grada obnoviti. Ostaci te romanske crkvice još su delimice vidni. Oko god. 1312. bi dovršen sadašnji lepi kor. Ovamo spada i osmerokutni prezbiterij. Pravo remek-delo jesu efektno izrezuckane gotske klupe iz god. 1446. Teška gvozdena sakristijska vrata plemenit su rad gotske kovačke umetnosti. Gvozdena zagrada u kapelu žalosne majke božje uz lepu propovedaonicu retka je umetnina živahnoga baroka. Ostale kapele i oltari nastadoše većim delom u XVIII. stol. Osobit ures tvore estetički veoma

efektne, izrazito renesansne reliefne nagrobne ploče, koje su uzidane u ptujsku stolnu crkvu.

Samo nekoliko koraka ispred crkve stoji masivna gradska kula, nekada deo negdašnje utvrde. Kad je godine 1684 vatra uništila crkveni toranj, postade gradska kula posle nekoliko godina i zvonara. Dakako je i u kasnijim vremenima od požara mnogo trpela. Godine 1705 morali su da je snize za 20 stopa, ipak meri još danas 54 m.

Pažnju stranaca pobudjuju i rimske nagrobne ploče, votivni žrtvenici i reliefi, što ih je dao ovamo doneti te u kulu uzidati god. 1830 kurat Simon Povoden, veleslužni ptujski povesničar, koji je time tako reći osnovao prvi ptujski muzej pod širim nebom.

Ali najvidniji je znak starodrevnoga Ptuja poznati sramotni stup ili bolje Orfejev spomenik, oko 5 m visoka te 1,82 m široka nagrobna ploča od pohorskoga mramora. Na njoj divimo se bajeslovnom pevaču Orfeju u špilji, okružuju ga šumske životinje, što ih je očarala melodija njegove lire. Iznad toga prizora oplakuje Afrodita mrtva Adonisa, ispod napisnog polja jedva je moći spoznati prizor, kako pevač Orfej sa lirom u ruci moli pred vladaocima podzemlja Plutonom i Prozerpinom, da mu vrate mladu ženu Euridiku, koja je umrla od ljutičina ujeda. Vrh spomenika tvore dva lava sa životinjskom glavom u prednjim šapama, a medju njima je bradata glava sa nastavkom nalik na košaricu.

Da spomenemo još gradsko pozorište i staru gradsku većnicu na istom trgu. Ali uzalud ćemo tražiti na svojim šetnjama gradom bogatih i raskošnih patricijskih palata. Ptujski su gradjani uostalom gradili ne bahato, a zato tim solidnije — za stoleća. Ipak mnogo lepih kuća priča, da našim predjima dobar ukus nije bio nepoznat.

Niže gradske župne crkve prostire se novi moderni Tyršev trg, na kojem vlada u jutarnje doba živahna vreva seljaka i seljakinja iz okoline, koji prodavaju svoje plodine.

Napokon dodjemo odavde mimo sresko načelstvo do mosta preko Grajene i na Ljutomersku cestu. Na nisku zelenu bregu stoji crkvice sv. Ožbolta. Prvi nam pogled kaže, da je gotska te da je nastala verovatno u XV. stol., srednja ladja i zvonara mladjeg su izvora. Prijatan drvo-red vodi nas dalje u »Ljudski vrt«.



## IZLETI.

Posetnicima i izletnicima pruža Ptuj krasne izlete i šetnje po bliskoj i daljnjoj okolici, po hladovitim šumama, šarenim livadama i poljima te po suncem obasjanim vinskim goricama.

1. **Ptuj — Breg — Hajdina** (3 km). Kod gradskog parka preko dravskoga mosta na Breg, gde se nalazi na desno od ceste na Hajdinu vrlo sačuvan III. Mitrin hram, što ga je podigla ptujska posada V. legije pod vodstvom djenerala Apru nepobedljivom bogu sunca Mitri. A ispod sela Hajdine na levoj strani leži I. mitrej, podignut od carinarskih robova i zakupnika godine 150 posle Krista.

2. **Ptuj — Vurberk** sa gradom iz godine 1130, sada ruski sanatorij (10 km). Pokraj osnovne škole za okolice na desno prema severoistoku vodi cesta delom uz potok Grajena pod niskim humljem živopisnom dolinom u Vurberk. Sa ceste dodje se kratkim šumskim putem na grad, otkuda se otvara veličastan razgled na Pohorje, Savinjske planine, Ptujsko pole i Haloze, a u zaledju uzdižu se Boč, Donatska gora, Ravna gora i Ivanščica. Naročitu pažnju pobudjuje na prvom gradskom dvorištu 70 m dubok studenac sa ogromnim nožnim kolom, koji su morali zatvorenci goniti. Kako se priča, taj studenac iskopaše dva kažnjenika, koji time stekoše sebi slobodu.

Uz široke kamenite stepenice dodješ kroz velika i gvozdenim pločama okovana vrata na drugo dvorište, u kojem vlada neka osobita tišina. Tu treba da spomenemo lepu cisternu i gradski sat, kojega su kofači remek-delo urarske umetnosti. Zanimljiva je i priča o tom gradu, koja pripoveda, da mu je gospodar u boju pobedio grdnu aždaju, koja je grad opsedala.

God. 1268. češki je kralj Otokar II. Vurberk razorio, a Rudolf Habsburški vratio je grad god. 1276. opet predjašnjem vlasniku Frideriku III. Ptujskome, koji ga je nanovo podigao. U tom gradu bila je zatvorena i Veronika Desinička.

3. **Mestni vrh**. Romantičnim »Ljudskim vrtom« sa restauracijom »Švicarija« na Mestni vrh. Živopisni vidici u najbližu okolice, po Slovenskim goricama i Ptujskom polju.

4. **Brstje** (3 km). Prijatno seoce na Ptujskom polju, u koje se dodje Ljutomerskom ili Ormoškom cestom. Sa Ljutomerske ceste kod prvoga znamenja desno na na cestu, što vodi u Dornavu preko mosta preko potoka Rogoznice te odavde brzo desno na put sa lepim izgledom na Haloško pohumlje u Brstje. Povratak Ormoškom cestom u Ptuj.

5. **Sv. Urban**. Iz Ptuja Ljutomerskom cestom kroz Rogoznicu i Janežovce (10 km) ili preko »Mestnoga vrha«

(2 sata). Sa vrha Ostrovca opširan razgled na Pesnišku dolinu, Slovenske gorice, Ptujsko polje; u pozadini Pohorje.

6. **Ptuj — Rogoznica — Kicar** (1 sat). Ljutomer-skom cestom u Rogoznicu, kod drugog raskršća na desno na vrh Kicara, razgled kao pod broj. 5. Silazak preko Velovleka u Pesnišku dolinu ili kroz Podvince u Ptuj.

7. **Vičava — Orešje** (2½ km). Cestom iza grada, onda mimo kasarne ili preko brežuljka «Panorama», s kojega je divan izgled na sve strane, u Vičavu, pa onda uz Dravu u Orešje. Iz Orešja vodi put na Vurberk.

8. **Haloze**. Vinorodne Haloze, u kojima imade svaki vrh svoje ime te su posejane bezbrojnim vinogradima, ubavim zidanicama i voćnjacima, počinju uzduž železnice Pragersko — Poljčane te dopiru do Zavrča, hrvatske granice i Varaždina. Dele se u Gornje, Srednje i Donje Haloze. Gornje se Haloze svršavaju uzduž banovinske ceste Ptuj, Sv. Trojica — Žetale — Krapina. Srednje Haloze rasprostiru se do banovinske ceste Borl — Sv. Barbara — Sv. Florijan, a na levoj strani te ceste prema istoku leže Donje Haloze sa Zavrčem do hrvatske granice. Ponosno gleda na te zupčaste brežuljke i brda Boč (980 m) i Donačka gora (883 m), a sa hrvatske strane Ravnagora te Ivanščica.

9. **Ptujska gora**. Cestom, što vodi iz Ptuja, odnosno sa Brega u Rogašku Slatinu ili od stanice Sv. Lovrenc na Dr. p. dodje se kroz seoce Sv. Lovrenc-Podlož (1½ sata) u trgovište Ptujaska ili Crna gora sa historijski čuvenim prošteništem. Ta je crkva sagradjena u lepom gotskom slogu te je bila nekada opasana bedemom i kulama, što su tvorili nekakvu tvrdjavu oko crkve. Crkva bila je sagradjena verovatno u 15. stoleću. Izvanrednu pažnju pobudjuje u unutarnjosti velika iz mramora istesana slika Marijine zaštite iz 15. stoleća sa glavama celjskih grofova, ugarskoga kralja Sigismunda i drugih plemenitaša. Naročito treba da spomenemo još na levoj spoljašnjoj strani crkve u čisto gotskom slogu gradjenu kapelicu, koja je žalibože prilično zanemarena. Od bedemskih kula sačuvana je tek jedna, u kojoj se nalazi sada crkvenjakov stan. Godine 1474 na Ptujskoj su gori duže vremena gospodarili Turci. Godine 1493 došli su podrugí put te su odveli mnogo naroda u ropstvo. Nekojim se Turcima taj lepi predeo tako svidjao, da su ostali ovde. O tome svedoče još danas mnoga porodična imena, osobito na podnožju Ptujaska gore, kao što — Hasemali, Mustafa, Sagadin, Predikaka, Šalamun i druga. Ptujaska gora imade ban. lečnika, poštu, telefon i noćišta za strance. Divan i opširan je izgled s toga kraja na Ptujsko polje, Slovenske gorice, Pohorje, Dravinjsku dolinu, a s visova prema jugu pozdravljaju nas Sv. Bolfenk, s leva Sv. Janž. Od Ptujaska gore vodi



Ptuj

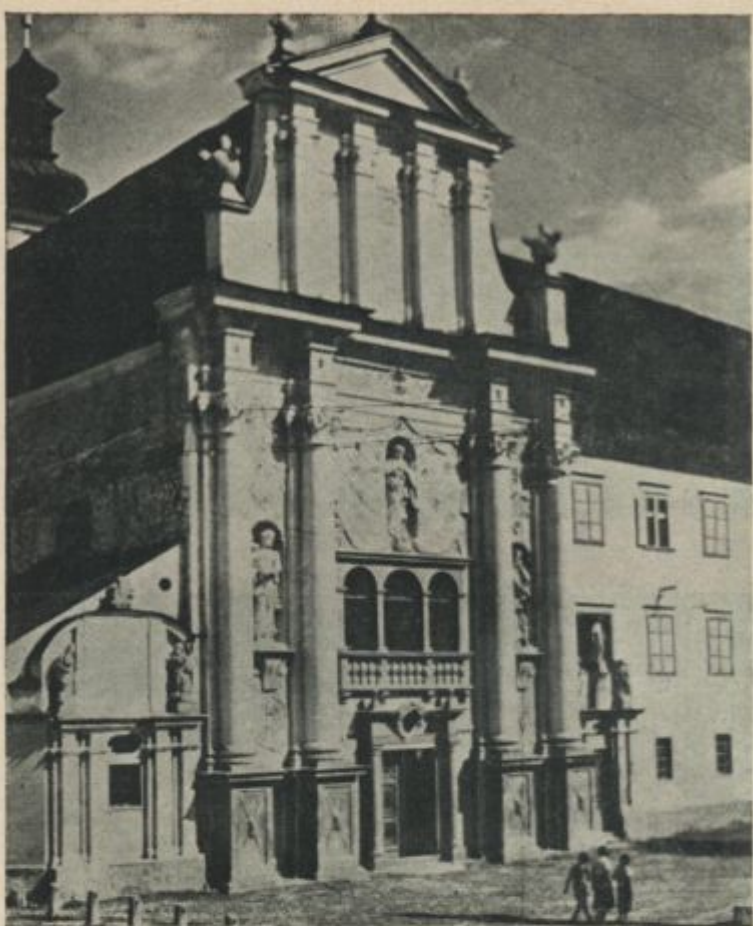
Ft. G. Winkler



Ptuj: Aeroslika — Aerobild



Ptuj: Florijanski trg



Minoritska cerkev — Minoritenkirche

Ft. R. Reich



Minoritski refektorij — Minorit. Refektorium

Ft. Helio Sax

banovinska cesta, kojom vozi dnevno autobus iz Ptuja u Poljčane i natrag.

10. **Majšperk**, gde se nalaze ruševine od grada majšperške vlastele, dvorac minorita, sad svojina najveće tvornice tanina. Iz Majšperka vodi žična železnica preko brda u Medvece, otuda normalna železnica u Pragersko. Iz Majšperka vodi jedna cesta pokraj grada Stattenberga, koji je uređen za letovište, dalje mimo Makola i Studenaca u Poljčane.

Od Majšperka vodi nova cesta Dravinjskom dolinom pokraj grada »Dobrava« niže Gornjega Sv. Janža, koji je svojina »Posojilnice u Ptuj«, do stare ceste Ptuj—Krapina.

Ovom cestom dodjemo u

11. **Podlehnik**, iznad kojega kraljuje Sv. Trojica. U Podlehniku ima Štajerska štedionica uzorno uređeno podrumarstvo, a u Halozama izvrsne opširne vinograde. Iz Podlehnika vodi banovinska cesta prema jugozapadu u Žetale (10 km), a u suprotnom pravcu u Ptuj (10 km).

12. **Ptuj — Turniše — Sv. Vid**. Iz Ptuja preko dravskoga mosta na Breg, onda prema jugu cestom što vodi u Krapinu; ta se cesta 1 km iza dvorca Turniš cepi. Na desno vodi cesta u Podlehnik (glej broj 10), a na levo u Sv. Vid (7 km). Od Sv. Vida uzdiže se cesta u vijugama na Varejski vrh, odakle se otvara već cestom lep razgled prema severu na Ptujsko polje i Slovenske gorice. Dalje dodjemo cestom u

13. **Sv. Andraž u Halozama** ili Leskovec, što leži u Srednjim Halozama. Cesta vodi dalje preko pograničnog Cvetlina u Hrvatsku prema starinskome gradu Trakošćanu sa dalekovidnom četvorokutnom kulom u sredini. Grad, koji stoji ispod Ravne gore, svojina je grofa Draškovića te je jedan najzanimljivih gradova. Čuva znamenitu staru knjižnicu, oružnicu, skupocene slike, gobeline i starinsko pokućstvo u sobama. Ispred Leskovca svratimo se cestom na istok te dodjemo u lakim vijugama na Okič u živopisnoj pokrajini. Otuda dodjemo k

14. **Sv. Barbari u Halozama**, koja je opkoljena unaokolo vinorodnim brdima, osobito privlačivim Velikim i Malim Paradižem. Od Sv. Barbare vodi cesta uz Dravu u Ptuj mimo grad Borl na vrletnoj steni. Možemo da svratimo jošte k Sv. Marjeti te otuda na stanicu Moškanjci i u Ptuj. Od stanice Moškanjci preko Sv. Marjete pa onda skelom preko Drave ili preko dravskog mosta kraj Borla dodjemo u

15. **Zavrč**, što uživa vanredan glas radi izvrsnoga vina iz svojih gorica Turski vrh i Gorenjski vrh. U Zavrču je pošta, telefon i telegraf te više dobrih gostionica sa noćištimama za strance. Iz Zavrča vodi preko Turskoga vrha nova moderna razgledna cesta nazvana »Na promenadi« u lečilište Klenovnik. Na razglednim tačkama



možeš da vidiš skromne crkvice podružnice Završke i Barbarske župe, n. pr. Sv. Mohor, Sv. Florijan na Mejah i Sv. Janž na Gorenjskom vrhu, gde imade Štajerska štedionica najlepša vinogradna imanja.

No iz Ptuja imade još nebrojno izleta po Slovenskim goricama kao na Polenšak, k Sv. Tomažu, Sv. Andražu v Slov. goricah, Sv. Antonu, dalje u Veliku Nedelju, Ormož, Središče, Hum, na Pohorje, Donačku (Rogašku goru) goru, Boč itd. Ovde će naći svaki izletnik i letnji gost još bezbrojno prirodnih krasota, znamenitosti, razvedrenja i zabave.



## OPĆENITOSTI.

Ptuj leži 232 m. iznad mora. Od severnih vetrova zaštićen je visokim gradskim brežuljkom, a prema severoistoku Slovenskim goricama te ima zato veoma blago i zdravo podneblje. Usred leta iznosi temperatura 30° C. u hladu, a zimi na suncu poprečno 10° C. iznad ništice. Kao svuda ima i tu katkad izuzetaka. O blagoj klimi svedoči i Drava, u kojoj možeš da se tri meseca u godini kupaš kod 20° do 22°, te različita vegetacija, naročito vinska loza i plemenito voće, tako da ima Ptuj sve prednosti za prijatno letovanje.

Ptuj je sedište sreskog načelstva, sreskog suda i po-reznog ureda, u Ptuju ima pošta, telegraf, telefon, više lečnika, tri lekarnice, bolnica, autotaksometri, električna rasveta, zvučni kino i promenadni koncerti gradske kapele.

Dobre železničke veze preko Pragerskoga u Maribor, Celje, Zagreb i Ljubljanu, a u suprotnom pravcu u Prekmurje i Medjimurje. Vrlo ugodne veze sa lečilištima Rogaška Slatina, Radenci i Varaždinske toplice.

Ptuj ima četiri kavane, više hotela, restavracija i gostionica, gde se nudi gostima ugodan smeštaj, dobra posluga i tečna hrana po niskim cenama. Sve ugostiteljske radnje uživaju star renome i zbog prvovrsnih prirodnih vina poreklom iz čuvenih vinograda Slovenskih gorica, Ljutomera, Haloza itd. Jednom zvezdicom označene gostione u spisku imaju noćište, gostione sa dve zvezdice davaju čitavu opskrbu sa sobom, poslugom i hranom. Po želji može da se pribavi stan i u privatnika. Sve informacije daje interesentima »Olepševalno i tujskoprometno društvo u Ptuju« ili »Mestno upraviteljstvo« (gradska većnica I.), kao i Savez za unapredjenje turizma »Putnik« u Mariboru.



Mestni park — Gradski park — Stadtpark

Ft. Dr. A. Brumen



Aleksandrovo nabrežje - Aleksandrova obal - Alexanderkai Ft. Dr. A. Brumen



Splavarji — Flosser

Fl. Dr. A. Brumen



Mest. Ferkov muzej Grad. Ferkov muzej Städt. Ferk Museum Fl. G. Winkler

## GESCHICHTLICHER UMRISS.

Schon in der neolithischen und Bronzezeit (1000 bis 400 v. Chr.) war die Umgebung von Ptuj besiedelt. Die vorrömische pannonisch-keltische Siedlung hatte wahrscheinlich schon den Namen Poetovio und dürfte an der Terasse bei Ober-Hajdina gelegen sein. Pannonien eroberte in den Jahren 15 bis 9 v. Chr. der Stiefsohn des Augustus Tiberius. Ptuj erhielt damals das erste Lager des römischen Heeres. Nach der Niederwerfung des bedrohlichen Batonischen Aufstandes (nach 6 nach Chr.) wurde Poetovio Heereslager der VIII. legio Augusta, zur Zeit des Klaudius aber der XIII. legio Gemina. Im Jahre 69. n. Chr. wurde in Poetovio der Kriegsrat der Legionen der Donauprovinzen abgehalten, in welchem Vespasian gegen Vitellius zum Kaiser proklamiert wurde. Nach dem Abmarsche der XIII. Legion entwickelte sich Ptuj durch Ansiedlung von Veteranen verschiedener Legionen, besonders aber der XIII., zu einem Handels- und Verkehrszentrum, welchem Kaiser Traian um 100 n. Chr. den Amtstitel Colonia Ulpia Traiana Poetovio verlieh.

Im zweiten und dritten Jahrhundert marschierten öfters durch Ptuj römische Legionen zu den Kämpfen mit äusseren Feinden wie auch in den inneren Wirren und Streitigkeiten um den Kaiserthron. Im vierten Jahrh. zog Konstantin der Grosse von den östlichen Kriegsschauplätzen durch Ptuj nach Rom. Im J. 354 wurde in Ptuj im Palast ausserhalb der Stadtmauern Konstantinus Gallus, der Nebenkaiser des Konstantius gefangengenommen und nach Pola abgeführt, wo er enthauptet wurde. Zum letztenmale wird Poetovio im blutigem Streite zwischen Theodosius dem Grossen und Maximus erwähnt, da in der Nähe der Stadt Theodosius seinen Nebenbuhler besiegte und seinen Weg nach Italien fortsetzte.

Zu Beginn des fünften Jahrh. wurde Ptuj ein Opfer der Goten, welche die Stadt fast vollständig zerstörten. Ptuj ist die Geburtsstadt der Mutter des letzten römischen Kaisers Romulus Augustulus. Mit dem Verfall des weströmischen Imperiums ist für Ptuj seine wichtigste Epoche in allen Jahrhunderten abgeschlossen. In dieser Zeit erscheint Ptuj als ein wichtiges Zentrum in militärischer, kultureller und religiöser Hinsicht. Aus dieser

Zeit sind besonders hervorzuheben die Überreste der Heiligtümer des Mithras wie auch Spuren des ersten Christentums, welches unter seinen Märtyrern auch den Bischof und Kirchenvater Viktorinus verehrt, der in Poetovio wirkte.

Nach der Völkerwanderung folgte die Ankunft der Slaven, welche gegen Ende des 6. Jahrh. diese Gegenden besiedelten und durch zweihundert Jahre ihre Unabhängigkeit gegen die Deutschen wahrten, deren Kolonisierung durch die Salzburger und Passauer Bischöfe besonders gefördert wurde. Zur Zeit der grossen Religionsbestrebungen der Slavenapostel Cyrillus und Methodius sah Ptuj wahrscheinlich innerhalb seiner Mauern beide heiligen Brüder, die von Mosaburg nach Rom wanderten. Im J. 874 kam Ptuj unter die Herrschaft der Bischöfe von Salzburg, als Theotmar hier eine Kirche weihte, welche Graf Gozwin erbaut hatte. Bis zu dieser Zeit war Ptuj unter der Herrschaft eines dem Namen nach unbekanntem Herren slavischer Abkunft, der wie seine Vorgänger in ständigem Kampfe gegen die deutsche Oberherrschaft war. Eine Schenkungsurkunde des Königs Arnulf aus dem Jahre 892 nennt ihn ausdrücklich Carantanus, was damals eine allgemeine Bezeichnung der Slaven war.

Hierauf folgten in diese Gebiete Einbrüche der Magyaren und kam Ptuj in ihre Gewalt. Nach der Schlacht am Leechfelde im Jahre 955 wurde Ptuj Mittelpunkt der Pettau-Mark und kam wieder in den Besitz der Salzburger Bischöfe, welche diese Gebiete durch ihre Ministerialen auf dem Pettauerschlosse verwalten liessen. Dieses Geschlecht kam zu grossem Reichtum und Ansehen, dessen beredete Zeugen verschiedene kirchliche Stiftungen sind, z. B. das Dominikanerkloster (1230), die Minoritenkirche und Kloster in Ptuj (1239 – 1280) und in Ptujška gora (Maria Neustift) die Kirche, welche sie gemeinsam mit den Grafen von Cilli erbauen liessen (1400 – 1420).

Vom J. 1250 bis 1259 war Ptuj wieder in magyarischer Gewalt. Dann kam die Stadt wieder ins Eigentum der Salzburger Bischöfe. Von den Habsburgern von ihnen abgelöst kam sie 1569 in die landesfürstliche Verwaltung als landesfürstliche Kammerstadt, wie sie bis zum J. 1918, als sie an Jugoslawien kam, hiess.

Im Mittelalter und in der neueren Zeit hatte Ptuj die Rolle einer Provinzstadt, welche ihr patriarchalisches Leben weit weg von den Weltereignissen führte. Zur Zeit der Türkenkriege war die Stadt öfters bedroht, wurde aber wahrscheinlich nie eingenommen.

Wie andere Städte litt Ptuj oft unter Pest (besonders 1680 bis 1682) und Feuerbrünsten (die grösste



Přij. Muzej

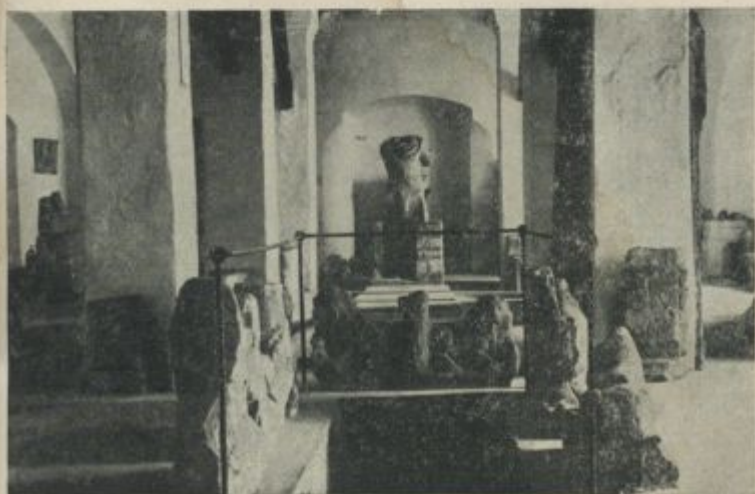
Mestni Ferkov muzej: Křižní hodnik — Kreuzgang

Ft. Helio Sax



Mestni Ferkov muzej: Refektorij — Refektorium

Ft. Helio Sax



Mestni Ferkov muzej: Lapidarij — Lapidarium

Ptuj:  
Grajski portal  
Gradski portal  
Schlossportal



Ft. G. Winkler

*Ptuj, Tyršev trg*



Tyršev trg

Ft. G. Winkler

1684). Die Haupterwerbsquelle für die Bewohner waren Handel und Gewerbe, die sich auf die nächste Umgebung stützten und bis zum Bau der Südbahn und der Verbindung Pragersko-Ungarn besonders für den Transithandel die Drau als Wasserweg benützten.

In nationaler Hinsicht hat Ptuj seit der Mitte des 19. Jahrh. bis zu der neuesten Zeit eine analoge Geschichte mit anderen Städten Sloveniens. Die sogenannten Septemberereignisse 1908 waren ein Schatten jener Ereignisse, die zum Kriege 1914—1918 führten, nach welchem Ptuj zufolge seiner natürlichen Lage und Volkszugehörigkeit an Jugoslawien gelangte.



## FÜHRER DURCH PTUJ.

Am linken Ufer der Drau, am Fusse des die Landschaft beherrschenden Schlosses liegt das uralte Städtchen Ptuj. Der Weg vom Bahnhofe führt durch eine schattige Allee und durch die Panonska ulica an der Post vorbei in das Herz der Stadt.

Am Florijanski trg angelangt, sehen wir das moderne Rathaus. Gegenüber thront die Statue des heiligen Florian aus dem Jahre 1745 als Erinnerung an die zahlreichen Brände, welche Ptuj in den vergangenen Zeitaltern so arg heimgesucht haben. Von hier aus gelangen wir, uns gegen den Süden wendend, am Gerichtsgebäude und Steueramte vorbei zum Minoritski trg, dessen ganze Ostseite das Minoritenkloster mit der Kirche, einem der schönsten Barockdenkmäler Sloveniens, einnimmt. Kirche und Kloster stammen aus dem XIII. Jahrhundert. Bemerkenswert ist in der Attika des Hauptaltars eine vergoldete steinerne Marienstatue mit dem Jesuskinde (XV. Jhd.). Gotische Fresken, die hier vor einigen Jahren entdeckt wurden, zählen zu den ältesten und wertvollsten im Draubanate. Den neueren Teil der Kirche mit der mächtigen Fassade liess Ende des XVII. Jhd. P. Gaspar Dietl erbauen. Einen gewaltigen Eindruck macht die imposante Fassade mit den vier Säulenpaaren zwischen denen die Colossalfiguren der beiden Apostelfürsten Peter und Paul stehen. In einer durch Draperien ausgeschmückten Nische erblicken wir die Statue der Muttergottes. Nebst dem geräumigen Refektorium mit seinen meisterhaften Stukaturen und lebhaften Deckengemälden macht der ernste Kreuzgang



mit dem stillen Klostergarten auf jedermann einen unvergesslichen Eindruck.

Die Mariensäule vor der Kirche, ein Denkmal nach abgewendeter Türkegefahr im Jahre 1664, ist ein schönes Werk damaliger Bildhauerkunst.

Nur wenige Schritte davon ist der Stadtpark, ein tiefschattiger, von reinlichen Wegen durchzogener, Erholungsort der Bürger. Am Ende des von den Wogen der Drau bespülten Aleksander Kai (Aleksandrovo nabrežje) steht einsam der ehemalige Reckturm.

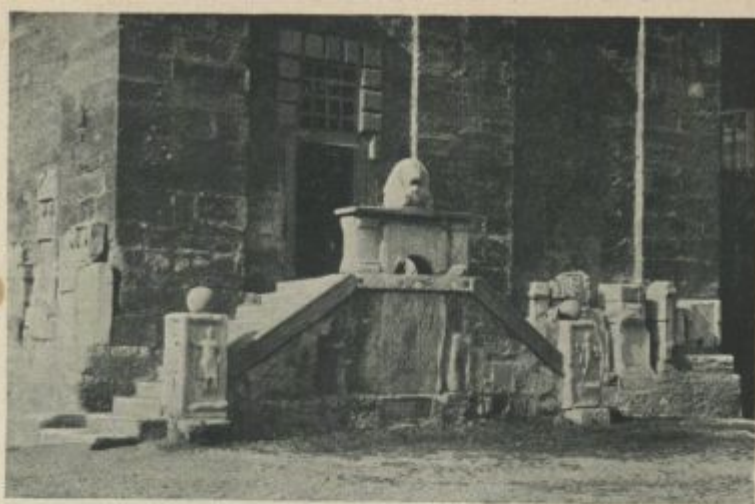
An ihm vorbei kommen wir durch die Murščeva ulica zur städtischen Badeanstalt.

Die Cafova ulica führt uns geradeaus zum ehemaligen Dominikanerkloster, in welchem jetzt das städtische Ferk-Museum untergebracht ist. Die fromme Witfrau Friederichs I. von Ptuj Mechtildis gründete zu Ihrem und ihres Gemahls Seelenheil im Jahre 1230 dieses Kloster. Reste aus der ersten Bauperiode des XIII. Jhd. und Fresken des XIV. Jhd. sind teilweise noch gut erhalten. Das schönste, was das Städtchen an architektonischem Schmuck besitzt, ist wohl der herrliche mit reichen Skulpturen ausgeschmückte Kreuzgang. Beachtenswert wäre noch eine Freske der Empfängnis Mariens aus dem XVI. Jhd., an der man den Einfluss der Schule A. Dürers und seiner Nachfolger erkennen kann.

Später wurde der ganze Klosterbau ausgiebig vergrößert. Ausser der Fassade, die in vielem der des Minoritenklosters ähnlich ist, wurde das mit zarten Stukkaturen und Freskogemälden reich ausgeschmückte Refektorium errichtet. Ein Kleinod in diesem schönen Saale ist der gotische Flügelaltar, der lange Jahrhunderte vergessen in der Taufkapelle der Stadtpfarrkirche stand. Dieses wunderbare und einzig dastehende Kunstwerk entstand rund um 1445 durch den Salzburger Meister Konrad Laib.

Ferner sind im Refektorium nebst einer schönen St. Georgstatue (XV. Jhd.) Innungstruhen, Urkunden, Bilder und Pläne, die sich auf die Vergangenheit des Städtchens Ptuj beziehen, zur Schau ausgestellt.

Vom östlichem Kreuzgang aus gelangt man in die einstige Klosterkapelle, jetzt Waffen- und prähistorische Sammlung, die volkskundliche Sammlung ist aber im Stübchen nebenan untergebracht. Im nördlichen Kreuzgang befinden sich wertvolle Laténefunde, in Vitrinen aber Medaillen und Plaketten. Sehr reichhaltig ist die in chronologischer Reihenfolge geordnete numismatische Sammlung. Zur Rechten gewahrt man eine ziemlich vollständige Sammlung römischer Oellampen, viele darunter mit schönen Verzierungen, Reliefsen und Bodenstempeln. Reichhaltig ist die Sammlung verschiedenster Ge-



Rim. spomeniki ob cerkv. stolpu - Rim. spom. oko tornja - Römersteine an der Kirchturmmauer

Ft. G. Winkler



Orfejev spomenik  
Orpheusdenkmal

Ft. R. Reich



III. Mitrej na Bregu — III. Mithräum in Breg

Ft. Hedio Sax



I. Mitrej pod Hajdino — I. Mithräum unterhalb von Hajdina

Ft. Hedio Sax



Vurberk

Ft. G. Winkler

fässe aus Ton, ferner Schalen, Teller, Becher usw. Elegant sind die Formen der Glaswaren. In der Abteilung für Kleinfunde kann man eine Bronzestatue des Herkules, eine römische Dolchscheide mit ausgezeichneter figuraler Ornamentik bewundern. Einen Einblick in das Leben der römischen Damen eröffnet uns eine Sammlung verschiedener Toailettegegenstände, Metallspiegel, Haarnadeln, Kämmе, Parfümfläschchen, Perlen, Armbänder, goldener Ringe, Ohrgehänge usw.

Bemerkenswert ist auch die kulturgeschichtliche Abteilung, in der besonderes Aufsehen die wertvollen Nationaltrachten, die musikalische Instrumentensammlung, Glas, Porzellan und Metallwaren erregen. Auch eine Bildergalerie ist vertreten, leider aber wegen Platzmangels ungünstig verteilt.

Diesen Sammlungen schliesst sich noch eine reichhaltige Bibliothek mit Archiv an, enthaltend wertvolle alte Werke, nebst diesen auch solche neuester Zeit.

Vom nördlichen Kreuzgang führt ein Gang durch die ehemalige Krypta der Klosterkirche in das Lapidarium, welches viele römische Grabsteine, Sarkophage, unter denen einen herrlichen des Legionärs Fannius Florentinus, eine grosse Votivara Jupiters zum Wohle des Kaisers Septimius Severus, einen ausgezeichnet erhaltenen Altar des Weingottes Liber und der Göttin Libera, einen grossen Torso eines römischen Kaisers, einige gelungene Proben bunter Mosaikböden römischer Villen, eine Sammlung verschiedener Ziegel, römische Mühlsteine, schöne Reliefs der sogenannten Nutrices Augustae, Bruchstücke von Kultbildern aus den Mithräen, Reste der römischen Draubrücke und noch mehr solcher wertvoller Funde enthält.

Hierher brachte man aus Spodnja Hajdina die Reste des II. Mithräums (Anfang des III. Jhrd. n. Chr.), welches in den engen Räumen, so gut es ging, eingebaut wurde. Wie bekannt, verbreitete sich der Mithraskult in unseren Gegenden im I. Jhrd. n. Chr. Nach Poetovio brachten ihn Soldaten, Sklaven und Freigelassene, die hier als Zollbeamte dienten. Das Innere des Mithräums ist typisch: ein vertieftes Mittelschiff, an den Seitenwänden wenig erhöhte Bankette, in der Mitte der Hinterwand der Hauptaltar, ober ihm das Hauptkultbild, gewöhnlich den stiertötenden Mithras darstellend.

Vom Museum aus ist der Aufstieg zum Schlosse Gornji Ptuj sehr lohnend. Der Schlossberg war wahrscheinlich schon in vorrömischer Zeit besiedelt, die Römer errichteten auf der Höhe ein kleines Kastell. Zur Zeit der Völkerwanderung verfiel es wie die Stadt. Als sich die Slaven hier ansiedelten, diente der Schlossberg den neuen Herren als Wachtstätte (straža) und Wohngelegenheit, was man aus den zahlreichen Funden des alt-

slavischen Gräberfeldes schliessen kann, welches daselbst kurz vor dem Weltkriege aufgedeckt wurde. Konrad I., Erzbischof von Salzburg, liess das Schloss, welches in Ruinen lag, neu errichten. Dasselbe wurde im Laufe der Zeit mehrmals umgebaut und vergrössert. Das schöne obere Schlosstor ziert das Wappen der Leslies und wurde nach den Plänen Sal. Peruzzis im Jahre 1570 ausgeführt.

Der vorgenannte Leslietrakt des Schlosses stammt aus der zweiten Hälfte des XVII. Jahrh.

Heute sind in den Schlossarkaden Römersteine, Votivaren, Grabdenkmäler usw. eingemauert. Gleich am Eingange gewahrt man das Grabdenkmal Friedrichs V., mit dem im Jahre 1438 das mächtige Geschlecht der Herren von Pettau erlosch.

Im Schlosse selbst befindet sich ein kleines Museum mit bemerkenswerten Funden aus der Römerzeit und aus der altslavischen Nekropole des Schlossberges. Reichhaltig ist die Waffensammlung im Rittersaale. Ferner ist die berühmte Gemäldegalerie orientalischer Würdenträger hervorzuheben, sowie auch noch niederländische und französische Gobelins aus dem XVII. und XVIII. Jahrh. Vom Schlosse aus gelangt man am schnellsten durch die Prešernova ulica wieder in die Stadt. Am staatl. Realgymnasium, Studentenheim und alten Bürgerhäusern vorbei, denen man gut die vergangenen Jahrhunderte ankennt, kommt man auf den Slovenski trg. Die heutige Stadpfarrkirche St. Georg dürfte auf den Grundmauern der altchristlichen Basilika schon früh im Mittelalter erbaut worden sein. Als sich im IX. Jahrh. Ptuj im Besitze der pannonischen Fürsten Pribina und Kocelj befand, entstand unter diesen feurigen Anhängern der christlichen Glaubenslehre ein kleines Kirchlein. Die Legende weiss sogar zu berichten, dass St. Cyrillus und Methodius das Wort Gottes in der Muttersprache den hiesigen Einwohnern gepredigt hatten. In den darauffolgenden unruhigen Zeiten verfiel das Kirchlein und erst Konrad I., der Salzburger Erzbischof, liess es nebst dem Schlosse neu errichten.

Rund um das Jahr 1312 wurde nebst dem schönen Chor das achteckige Presbyterium erbaut. Ein Meisterwerk bleiben stets die schön geschnitzten gotischen Chorstühle aus dem Jahre 1446. Die Schmiedekunst kommt in der schweren gotischen Sakristeitür und dem Gitterwerk der Kapelle der trauernden Muttergottes zum Ausdruck. Ein Schmuck des Gotteshauses ist noch die reichlich verzierte Kanzel, ein Meisterwerk des lebhaften Barock. Die übrigen Kapellen und deren Ausschmückung stammen meistens aus dem XVIII. Jahrh. Einen besonders gut wirkenden Eindruck machen die zahlreichen an den Aussenwänden der Kirche eingefügten Grabmäler.

Nur einige Schritte von der Kirche steht der gewaltige Stadtturm, einst der Lug ins Land gegen feindliche Einfälle. Als im Jahre 1684 beim grossen Brande der Kirchturm ein Raub der Flammen wurde, diente der Stadtturm schon einige Jahre später als Glockenturm. Freilich blieb er in späteren Bränden nicht verschont, besonders im Jahre 1705 wurde er stark beschädigt, so dass man ihn sogar um 20 Schuh abtragen musste. Heute hat der Turm noch eine Höhe von 54 m.

Nicht nur die Grösse des Turmes allein macht ihn zum Anziehungspunkt aller Fremden. Es sind das die zahlreichen Römersteine, die im Jahre 1830 der verdiente heimische Geschichtsforscher S. Povoden hierher einmauern liess und somit in Ptuj das erste Museum »sub divo« gründete.

Das Wahrzeichen der Stadt Ptuj ist der Pranger, oder besser gesagt, das sogenannte Orpheusdenkmal. Es ist ein fast 5 m hoher und  $1\frac{3}{4}$  m breiter Grabstein aus Bacherer Marmor. Das Denkmal ist in drei Felder geteilt, und zwar sieht man im oberen wahrscheinlich Aphrodite, die um den toten Adonis trauert, darunter sitzt Orpheus inmitten der durch die Klänge seiner Leier bezauberten Tiere. Unter der fast gänzlich zerstörten Inschrift kann man die letzten Spuren einer Darstellung erkennen, auf welcher Orpheus die Leier spielend vor den Göttern der Unterwelt Pluto-Proserpina um seine tote Gemahlin Euridike fleht. Gekrönt ist das Monument von zwei mit den Köpfen nach auswärts gerichteten Löwen, in der Mitte der Kopf eines bärtigen Mannes.

Am selben Platze steht noch das Stadttheater und gegenüber das alte Rathaus. Vergebens würde man auf unseren Spaziergängen durch die Stadt nach prächtigen und prunkvollen Bürgerhäusern suchen. Die Bürger der kleinen Draustadt bauten etwas weniger elegant, dafür aber solider, nicht für Jahrzehnte, sondern für Jahrhunderte.

Unter der Pfarrkirche befindet sich der neue Tyršev trg, auf welchem in den frühen Morgenstunden lebhaftes Treiben der Bauern aus der Umgebung herrscht, welche hier ihre Waren zum Kaufe darbieten.

Schliesslich kommen wir an der Bezirkshauptmannschaft (sresko načelstvo) vorbei über die Grajenabrücke auf die Ljutomerska cesta. Hoch über dem Wege steht am grünen Hügel die Kirche St. Oswald. Der erste Blick schon sagt uns, dass sie gotisch ist. Sie entstand wohl schon im XV. Jahrh., das Mittelschiff und der schlanke Turm sind jüngeren Ursprunges. Durch eine schattige Kastanienallee gelangt man in den »Ljudski vrt« (Volksgarten).

## AUSFLÜGE.

Den Besuchern und Ausflüglern bietet Ptuj prächtige Ausflüge und Spaziergänge in der nahen und fernerer Umgebung, in schattigen Wäldern, auf bunten Auen und grünen Feldern und auf sonnigen einladenden Weinbergen, Spaziergänge.

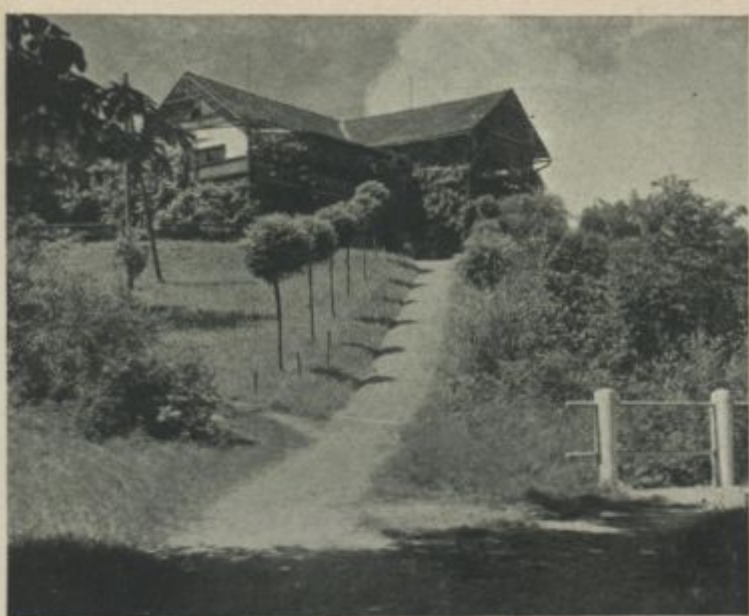
1. **Ptuj—Breg—Hajdina** (3 km). Beim Stadtparke über die Dravabrücke nach Breg, wo sich nördlich von der Strasse das sogenannte III. Mithräum unter einem Schutzbaine befindet. Dasselbe wurde um die Mitte des 3. Jh. zu Ehren des unbesiegtten Sonnengottes Mithras von Beamten der Stabskanzlei der V. und XIII. Legion errichtet, welche unter dem Kommando des Flavius Aper standen. Unterhalb von Hajdina befindet sich das I. Mithräum, erbaut von den Zollsklaven und Pächtern im Jahre 150 n. Chr. Geb.

2. **Ptuj—Vurberk** mit dem Schlosse aus dem Jahre 1130, jetzt russisches Sanatorium (10 km). Von der Strasse bei der Umgebungsschule führt rechts gegen Nordwesten dieselbe teils längs des Baches Grajena und am Fusse von Hügeln durch ein malerisches Tal in das Dorf Vurberk. Von da gelangt man dann auf einem kurzem Waldwege auf die Anhöhe zum Kirchlein und zum Schlosse, von wo sich eine herrliche Fernsicht auf Pohorje, Kozjak, Savinjske planine, Ptujsko polje, Haloze im Hintergrund mit dem Boč, Donačka gora, Ravna gora und Ivanščica eröffnet. Sehenswert ist der auf dem ersten Schlosshofe stehende 70 m tiefe Brunnen mit einem mächtigen Tretrad, wo die Gefangenen ihre Sysiphusarbeit verrichteten. Diesen Brunnen haben, wie man erzählt, zwei Sträflinge, welche dafür ihre Freiheit erhielten, ausgegraben.

Auf einer breiten Steintreppe gelangt man durch eine, mit schweren Eisenplatten beschlagene Tür in den zweiten Schlosshof. Eine dämmerige Stille herrscht in diesem Hofe. Hier bemerken wir eine mit schönem Eisengerüst umgebene Zisterne und die Schlossuhr, deren Werk ein Meisterwerk der Uhrmacherkunst ist. Die Sage erzählt, dass der Schlossbesitzer im Kampfe einen Riesendrachen, der die Burg belagerte, besiegte.

Im Jahre 1268. wurde diese Burg vom Böhmenkönig Ottokar II. zerstört. Rudolf von Habsburg übergab im Jahre 1276 das Schloss wieder dem ehemaligem Besitzer Friedrich III. von Ptuj, welcher das Schloss wieder erbaute. In diesem Schlosse wurde auch Veronika von Desenice gefangen genommen.

3. **Mestni vrh**. Durch den romantischen Volksgarten mit der Restauration »Švicarija« auf den Mestni vrh (1 Stunde). Malerische Aussichten in die nächste Umgebung, auf Slov. gorice und Ptujsko polje.



Ptuj: Ljudski vrt s „Švicarijo“ — Volksgarten mit „Švicarija“ Ft. S. Urschitz



Ljudski vrt: Ob hudourniku — Na bujici — Am Wildbache Ft. M. Vrabčič





Ljudski vrt: Motiv

Ft. M. Vrabič



Sv. Urban

Ft. G. Winkler



Ptujška gora

Ft. G. Winkler

4. **Brstje** (3 km). Ein freundliches Dörflein auf dem Spodnje Ptujsko polje, wohin man durch die Ljutomerska oder Ormoška cesta gelangt. Von der Ljutomerska cesta beim ersten Strassendenkmal rechts auf die Strasse, die nach Dornava führt, über die Brücke des Baches Rogoznica und von dort bald rechts auf den Weg mit schöner Aussicht auf das Hügelland von Haloze nach Brstje. Rückkehr auf der Ormoška cesta nach Ptuj.

5. **Sv. Urban**. Von Ptuj durch die Ljutomerska cesta nach Rogoznica, Janežovci (10 km) oder über den Mestni vrh (2 Stunden) nach Sv. Urban. Vom Gipfel des Ostrovec geniesst man eine weite Aussicht in das Pesnical, auf Slov. gorice, Ptujsko polje mit dem Hintergrund Pohorje.

6. **Ptuj — Rogoznica — Kicar** (1 Stunde). Auf der Ljutomerska cesta nach Rogoznica, dann bei der zweiten Strassenabzweigung rechts auf den Kicar. Aussicht wie bei Punkt 5. Abstieg über den Velovlek in das Pesnical oder über Podvince nach Ptuj.

7. **Vičava — Orešje** (2½ km). Auf der Strasse hinter dem Schlosse bei der Kaserne vorbei oder über den Hügel »Panorama« mit der umfangreichen, reizvollen Aussicht nach Vičava und dann Orešje längs der Drava. Von Orešje führt der Weg nach Vurberk.

8. **Haloze**. Die weinreichen Haloze, wo ein jeder Hügel seinen eigenen Namen führt und die mit zahlreichen Weingärten und freundlichen Weinkellern und Obstgärten besät sind, beginnen bei der Eisenbahnstrecke Pragersko — Poljčane und reichen bis Zavrč, bis zur kroatischen Grenze und Varaždin.

Sie werden in Zgornje, Srednje und Spodnje Haloze eingeteilt.

Zgornje Haloze endigen bei der Banatsstrasse Ptuj — Sv. Trojica — Žetale — Krapina.

Srednje Haloze erstrecken sich bis zur Banatsstrasse Borl — Sv. Barbara — Sv. Florijan. An der linken Seite dieser Strasse liegen Spodnje Haloze mit dem Orte Zavrč, die bis zur kroatischen Grenze reichen.

Mächtig blicken auf diese zerklüfteten Berge und Hügel der Boč 1000 m, die Donačka gora 883 m und von der kroatischen Seite die Ravnagora und Ivanščica.

9. **Ptujska gora**. Auf der Strasse, die von Ptuj, beziehungsweise von Breg nach Rogaška Slatina führt, oder von der Bahnhaltestelle Sv. Lovrenc na Dr. p. gelangt man in 1½ Stunden in den Marktflecken Ptujska gora oder Črna gora mit der historischen berühmten Wallfahrtskirche. Die Kirche ist im schönen gotischen Stile erbaut und wurde einst mit Mauern und Türmen, die eine Festung um die Kirche herum bildeten, umgeben. Die Kirche wurde wahr-

scheinlich im 14. Jahrhundert erbaut. Besondere Aufmerksamkeit weckt im Inneren der Kirche das grosse aus Stein gemeisselte, bemalte Motivbild, Schutzmantel-Madonna mit dem Jesuskinde, beiderseits flankiert von anbetenden Personen, welche Herman II. von Cilli und seine Verwandtschaft in Portraits darstellen. Dieses Wunderwerk alter Bildhauerkunst stammt aus dem Jahre 1408. Bemerkenswert ist besonders noch die an der linken Aussenseite der Kirche in rein gotischem Stile erbaute Kapelle, die aber leider ziemlich verlassen ist. Von den Befestigungsmauern des die Kirche umgebenden Tabors, ist nur noch ein einziger Turm erhalten, in dem sich jetzt die Wohnung des Messners befindet.

Im Jahre 1474 wüteten auf der Ptujška gora längere Zeit die Türken. Im Jahre 1493 kamen sie zum zweitenmale und führten viele Leute in die Sklaverei mit. Einigen Türken wurde aber diese Gegend so lieb, dass sie sich ständig hier ansiedelten. Dies beweisen verschiedene Familiennamen, besonders am Fusse von Ptujška gora, wie z. B. Hasemali, Mustafa, Sagadin, Predikaka und andere.

Ptujška gora besitzt ein Postamt, Telefon und auch Nachtherberge für Fremde. Im Markt ist auch der Arzt. Herrlich und umfangreich ist die Aussicht von diesem Orte auf das Ptujško polje, Slov. gorice, Pohorje, Maribor und Umgebung und Dravinjatal, von den Anhöhen gegen Süden begrüsst uns Sv. Bolfenk und links Sv. Janž mit seinen reichen Weingärten. Von Ptujška gora führt die Banatsstrasse, auf der täglich der Autobus nach Poljčane verkehrt, nach

10. **Majšperk** mit den fast ganz verschwundenen Ruinen der Herren von Majšperk, dem einstigen Minoritenschlosschen mit der grossen Tanninfabrik. Von Majšperk führt die Frachtseilbahn über die Berge nach Medvece, von dort aber die normalspurige Bahn nach Pragersko. Von Majšperk führt eine Strasse am Schlosse Stattenberg vorbei, das für Sommerfrischler eingerichtet ist, nach Makole, Studenice, Poljčane. Von demselben Orte Majšperk führt eine Strasse im Dravinjatal am Gutshof Dobrova vorbei, welches unter Št. Janž steht und Eigenthum der Posojilnica in Ptuj ist, bis zur alten Strasse von Ptuj nach Krapina.

11. **Podlehnik**, über welchem sich die Pfarrkirche Sv. Trojica befindet. In Podlehnik besitzt die Štajerska posojilnica eine musterhaft geleitete Kellerwirtschaft und in Haloze umfangreiche Weingärten. Von Podlehnik führt die Banatsstrasse gegen Südwesten nach Žetale mit sehr guten Gasthäusern auch für Unterkunft (10 km) und in der entgegengesetzten Richtung nach Ptuj (10 km)

12. **Ptuj — Turnišče — Sv. Vid.** Von Ptuj nach Breg, dann auf der Strasse gegen Süden, die nach Krapina



Ptujska gora:  
Vhod v cerkev  
Ulaz u crkvo  
Kircheneingang

Ft. S. Urschitz



Ptujska gora :  
Kapela  
Kapelle

Ft. A. Lešnik



Sv. Trojica v Halozah

Ft. G. Winkler



Grad „Dobrava“ — Schloss Dobrava

Ft. Kores

führt, wo sie hinter dem Schlosse Turniše abzweigt. Rechts führt sie nach Podlehnik (Siehe Punkt 10), links nach Sv. Vid (7 km). Von Sv. Vid windet sich die Strasse in Serpentinien auf den Varejski vrh, von wo sich schon von der Strasse eine herrliche Aussicht gegen Norden auf Ptujsko polje und Slovenske gorice eröffnet. Weiter gelangen wir auf dieser Strasse nach

13. **Sv. Andraž in Haloze** oder Leskovec. Die Strasse führt weiter über den Grenzort Cvetlin nach Kroatien zum altertümlichem Schlosse Trakošćan. Das Schloss, das unter der Ravna gora steht, ist Eigentum des Grafen Draškovič und ist eines der interessantesten, Neben der beachtenswerten alten Bibliothek, den Waffenarten, teuren Bildern und Gobelins ist interessant die altertümliche Einrichtung.

Vor Leskovec schlagen wir die Richtung gegen Osten ein und gelangen auf leichten Serpentinien nach Okič mit malerischer Umgebung. Von da kommen wir zur:

14. **Sv. Barbara in Haloze**, die rundherum mit weinreichen Hügeln, besonders mit dem berühmten Veliki in Mali Paradiž umgeben ist. Von Sv. Barbara führt die Strasse an dem auf hohen Felsen stehenden Schlosse Borl und längs der Drava nach Ptuj. Wir schlagen aber auch leicht den Weg nach Sv. Marjeta ein und von dort auf die Bahnhaltestelle Moškanjci — Ptuj.

Von Moškanjci durch Sv. Marjeta und dann rechts mit dem Flosse über die Drava oder über die Brücke beim Borl gelangen wir nach

15. **Zavrč**, berühmt wegen des edlen Weines aus den Weinbergen Turški vrh und Gorenjski vrh. In Zavrč befindet sich auch das Postamt, Telefon und Telegrafentstelle und mehrere gute Wirtshäuser mit Nachtherbergen. Von Zavrč führt über den Turški vrh eine moderne Aussichtsstrasse, genannt »Na Promenadi«, zum Kurorte Klenovnik. Von den Aussichtspunkten sind kleine Filialkirchlein der Pfarren Zavrč und Sv. Barbara, wie Sv. Mohor, Sv. Florian na Mejah und Sv. Janž na Gorenjskem vrhu sichtbar, wo die Štajerska hranilnica die schönsten Weingärten besitzt.

Aus Ptuj können wir aber noch unzählige Ausflüge in die Slov. gorice, wie z. B. nach Polenšak, Sv. Tomaž, Sv. Andraž v Slov. goricah, zum Sv. Anton, längere nach Velika Nedelja, Ormož, Središče, Hum, in das Pohorjegebirge, auf den Donat, Boč usw. machen.

Hier wird jeder Ausflügler und Sommerfrischler noch viele Naturschönheiten, Sehenswürdigkeiten, Erholung und Unterhaltung finden.



## ALLGEMEINES.

Ptuj hat eine Seehöhe von 232 m. Gegen die Nordwinde ist die Stadt durch den Schlossberg und von Nordost her durch den Zug der Slov. gorice geschützt und hat selbe ein sehr mildes und gesundes Klima. Im Hochsommer beträgt die Temperatur 30° C über Null im Schatten, im Hochwinter 10° C. in der Sonne. Ausnahmen werden natürlich auch hier erlebt. Unser mildes Klima beweist auch die rasch strömende Drava, in welcher man im Jahre 3 Monate, oft auch länger, bei 20° — 22°C baden kann. Die Vegetation fördert hier auch besonders die Rebe und edles Obst, so dass Ptuj für einen längeren Sommeraufenthalt überaus geeignet ist.

Ptuj ist Sitz einer Bezirkshauptmannschaft, des Bezirksgerichtes und einer Steueramtsbehörde. Ferner besitzt die Stadt Post, Telegraph, Telefon, Bank mit Wechselstube, mehrere Aerzte, 3 Apotheken, Krankenhaus, Autotaksi, elektrisches Licht, Tonkino, Promenadkonzerte der städtischen Musik.

Gute Bahnverbindungen über Pragersko nach Maribor, Celje, Zagreb, Ljubljana und in entgegengesetzter Richtung nach Prekmurje und Medjimurje. Sehr günstige Verbindungen mit den Kurorten Rogaška-Slatina, Radenci und Varaždinske toplice (Berühmte Heilbäder u. Kurorte).

Ptuj besitzt 4 Kaffehäuser, mehrere Hotels, Restaurationen, Gaststätten mit guter Verpflegung zu billigen Preisen, auch mit ganzen Pensionen. Wegen der anerkannt guten, prickelnden Weine aus der umgebenden Wein-egend, insbesondere aus Slovenske gorice und Haloze, erfreuen sich alle Gaststätten Ptuj's eines besonders guten Rufes.

Im nachstehenden Verzeichnis der Gaststätten haben die Gaststätten, welche mit einem \* versehen sind, auch Unterkünfte; jene mit zwei \*\* aber auch ganze Pension mit guter Verpflegung und Bedienung.

Auf Wunsch werden auch Privatwohnungen besorgt. Auskünfte erteilt »Olepševalno in tujsko-prometno društvo v Ptuju« und der Stadtverwalter (mestni upravitelj), Stadtmagistrat, I. Stock sowie auch der Verband für den Fremdenverkehr Putnik — Maribor.





Motiv iz Haloz — Motiv aus Haloze

Ft. G. Winkler



Sv. Vid

Ft. G. Winkler



Sv. Andraž v Halozah ali Leskovec

Ft. G. Winkler





Okič

Ft. G. Winkler



Trakošćan

Ft. A. Smodič

# SEZNAM - SPISAK - VERZEICHNIS

Gostilne, hoteli: — Gostione: — Gaststätten:

- Ptuj:*            *Hoteli:* \*\* Osterberger, Prešernova ulica 6.  
                      \* Koser, Srbski trg 6.  
                      \* Slon, Vošnjakova 6
- Restavracije:* Berlič Joško „Pri Pošti“, Panonska ul. 6  
                      Europa, Florijanski trg 3  
                      \*\* Narodni dom, Vošnjakova ulica 3  
                      Švicarija, „Ljudski vrt“
- Gostilne:* \*\* Zupančič Marija, Ljutomerska cesta 8  
                      Ernst Ferdo (S. Judennacl) Slomškova ul. 5  
                      Mahorič Franc, Vs. Svetnikov 8  
                      Jelinek Rozika, Slomškova ul. 2  
                      Brenčič Miha, Ormoška cesta 3  
                      Kravina Franc, Ormoška cesta 7  
                      \*\* Reich Ignac „Beli Križ“, Panonska ul. 11  
                      Weisenstein Maks, Aškerčeva ul. 9  
                      Damisch Josip „Pri Zvezdi“ Vošnjakova ul. 9  
                      Wagrاندl Julij, Prešernova ul.  
                      \*\* Društveni dom, Vošnjakova ulica 1  
                      Dravska klet, Hrvatski trg 2
- Breg pri Ptuj:* Tomanič Marija  
                      Straschill Josipina  
                      Kos Feliks
- Brstje pri Ptuj:* Potočnik Martin
- Grajena:* Gregorec M.
- Krčevina pri Ptuj:* Zavec Josip  
                      Križe Neža
- Majšperk:* Svaršnik Oton
- Orešje pri Ptuj:* Simonič Alojz
- Ptujska gora:* \*\* Hintze Marija, penzija brez alkoholnih pijač  
                      Horvat Simon  
                      Mesarič Franc
- Moste pod Ptujsko goro:* \*\* „Lovski Dom“ Mesiček Zvonko
- Podlehnik:* Dreo Marija  
                      Maučič Adolf
- Podvinci:* Korenjak Marija
- Rogoznica:* Bračič Marija
- Sv. Andrej v Halozah:* Vreg Friderik  
                      (Leskovec)
- Sv. Andraž v Slov. gor.:* Toš Tomaž
- Sv. Barbara v Hal.:* Bračič Marija  
                      Zavec Ivan
- Sv. Urban:* Marinič Eduard
- Sv. Vid pri Ptuj:* Ilovšek Jožef
- „ „ Majski vrh:* Kastner (Scheichenbauer Marija)
- Vičava:* Belšak Jera
- Vurberk:* Klemenčič Marija
- Zavrč:* Murkovič Tomaž.



Sv. Barbara v Halozah

Ft. C. Winkler



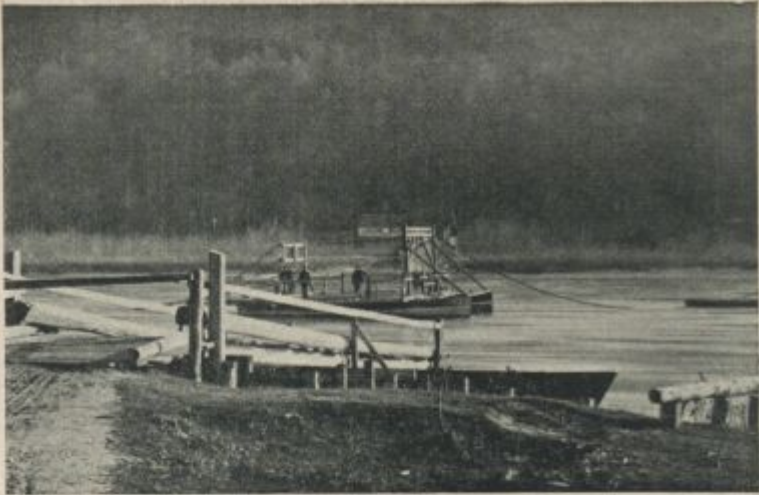
Motiv iz Haloz — Motiv aus Haloze

Ft. G. Winkler



Borl

Ft. G. Winkler



Završki brod — Floss bei Zavrč

F. G. Winkler



Zavrč

F. G. Winkler



Sv. Janž na Gorenjskem vrhu v Halozah

# Olepševalno in tujsko- prometno društvo v Ptuj

*opozarja cenjeno občinstvo  
in izletnike na restavracijo*

## »ŠVICARIJA«

*v romantičnem Ljudskem vrtu.*



*Točijo se prvostna vina iz  
Haloz in Ljutomerskih goric,  
pivo, kava, čaj ter brez-  
alkoholne pijače. — Mrzla  
jedila vedno na razpolago.  
Po naročilu obedi in večerje.*



Cene zelo zmerne. Z verande krasen razgled  
na brdovje vinorodnih Haloz. Senčnati spre-  
hodi po Ljudskem vrtu, na Mestni vrh i. t. d.  
Z restavracijo je združeno tudi lepo urejeno

# KEGLJIŠČE.

Restavracija  
**Narodni dom**

PTUJ, Vošnjakova 3



Tujske sobe, izborna kuhinja, prvo-  
vrstna Haloška in Ljutomerska vina.

C e n e z m e r n e.

Gostilna  
**Jelinek**  
**Rozika**

Ptuj  
Slomškova 2



kegljišče, vrt na sta-  
rem mestnem ob-  
zidju, vedno topla  
in mrzla jedila na  
razpolago, prvovrst-  
na vina ter Union-  
sko pivo.

Kavarna  
**Stühec Tvo**

PTUJ

Panonska ulica 5

se cenjenemu občinstvu  
priporoča. — Postrežba  
točna in solidna.

Odprto do 2. ure.

**KAVARNA**

**Franc Korže**

PTUJ

Vseh svetnikov ulica 10

Najbolje urejena restavracija

---

# Berlič Jaska

„Pri pošti“

v Ptuj, Panonska ulica 6

---

*priporoča ob vsakem  
dnevnem času cenj.  
gostom prvovrstno  
pripravljena topla in  
mrzla jedila.*



*Toči najboljša vina  
Haloški in Ljutomer-  
ski goric ter i vedno  
sveže temno in dvo-  
marčno pivov sodčki*

---

---

---

Staroznana gostilna

# JUDENNACL

PTUJ (ZA STOLNO CERKVIJO)

lastnik

Ernst Ferdo



*Priporoča do-  
mača vina samo  
lastnega pridel-  
ka, vedno sveže  
dobro obležano  
pivo in izborna  
kuhinjo.*

Ptuj, Panonska ulica 11

Reich J. Gostilna

## „Beli križ“

Sobe za tujce, vedno  
sveža topla in mrzla  
jedila, Tscheligijevo  
pivo, Haloško in Ljuto-  
mersko vino.

A u t o g a r a ž a



# »PETOVIA«

kvalitetni čevlji vam za-  
jamčijo dolgo nošnjo

## Moški čevlji

od **Din 110.-** naprej  
v najmodernejših oblikah  
in barvah.



.....

## Ženski čevlji

od **Din 98.-** naprej  
v raznih kombinacijah,  
najfinejša izdelava  
z visoko in nizko peto.



.....

## Hišni čevlji vseh vrst

znamke

Prvovrsten  
domač  
izdelek!



Velika izbira  
otroških  
čevljev!

„PETOVIA“

zaloga čevljev

**PTUJ / SLOVENSKI TRG**

Gostilna

## Brenčič M.

---

---

Ptuj, Ormoška cesta 3



priporočase prvo-  
vrstnimi vini last-  
nega pridelka.

Topla in mrzla je-  
dila vedno na raz-  
polago.

Gostilna

## Zupančič Marija

---

---

Ptuj, Ljutomerska c. 2

Sobe za tujce,  
vedno sveža topla  
in mrzla jedila. --

Prvovrstna do-  
mača vina ter  
vedno sveže pivo.  
Cene zmerne.

## *Ptuj-Grešnje*

### *Pozor!*

### *Pozor!*

## Karolinski dvor

---

---

Šampanjske kleti, sadjarstvo, pre-  
delava sadnih sokov, mlekarna.

## P e n z i j a

Lastno kopališče ob Dravi, spre-  
hodi v bližnjo in daljno okolico

# Ptuj J.V. POBERAJ Ptuj

---

---

Medicinalna drogerija „Pri zlatem križu“

Trgovina z zdravili —  
foto-manufaktura —  
parfumerija —



zaloga vseh prosti pro-  
daji prepuščenih  
zdravil!

## Prodaja torej:

mila, zobne kreme in praške, ustne vode, parfume, kolinske vode, pudre, pomade, ščetke za glavo, roke in zobe, brivske potrebščine, naravne in gumijaste gobe itd.

---

filme, plošče, papirje, kakor tudi vse ostale foto-artikle. Razvijanje teh pri nas kupljenih plošč in filmov je gratis! Izdelava slik je prvovrstna in poceni!

---

predmete za oskrbo bolnikov, kilne pasove, ortopedične pripomočke, zavojno blago, droge, kemikalije, izdelke iz gume itd

---

različna sredstva proti roparskim živalim, podganam, mišim, rovkam, ščurkom, stenicam, bolham, muham itd.

---

vsa sredstva za živinozdravstvo, kakor: kalmus, encijan, borovica, špajka, sladki koren, tobačni izvleček, kameno olje, kreolin, karbol, lisol, terpentini itd.

---

vse kemikalije in raztopine za vinogradstvo.

---

vsa sredstva za gospodarstvo v vinski kleti.

---

Zaloga „I. G.“ sredstev za pokončavanje škodljivcev: Nosprasen — Solbar — Gralit — Aphidon — Zelio — Nosprasiť itd.

**Strokovna pojasnila zastonj!**  
**Pošilja se po železnici in pošti.**

Pazi se naj na ime moje firme

**J. V. Poberaj — Ptuj**  
**Panonska ulica 6 — pri pošti!**

---

---

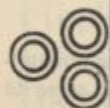
---

G O S T I L N A  
**KRAVINA FRANC**

PTUJ, ORMOŠKA CESTA 7



Priporoča prvovrstna domača vina  
iz lastnih vinogradov, topla in  
mrzla jedila po najnižjih cenah  
vedno na razpolago. — Sveže  
U n i o n s k o p i v o.



**Bračič Marica**

Nova vas pri Ptujju



Lepa izletniška  
gostilna, vedno  
mrzla in topla  
jedila.

Prvovrstna  
Haloška vina.

Cene zmerne.

**BRSTJE  
PRI PTUJU**

*Potočnik  
Martin*

IZLETNIŠKA GOSTILNA  
PRVOVRSTNA DOMA-  
ČA VINA, TOPLA IN  
MRZLA JEDILA  
LEP SENČNAT VRT  
IZGLEDNA TOČKA

OBLASTVENO POOBLAŠČENA KNJIGARNA

*W. Blanke-Ptuj*

TISKARNA  
TRGOVINA S PAPIRJEM  
ZALOGA TISKOVIN  
KNJIGOVEZNICA

EN DETAIL  
EN GROS

TELEFON INTERURBAN ŠTEV. 27  
TELEGRAM: BLANKE PTUJ



## KNJIGARNA

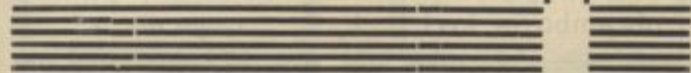
*ima med drugim veliko izbiro razglednic Ptuja in okolice, zemljevidov, autokart, potnega čtiva v slovenskem in nemškem jeziku. Dobavlja točno vsakovrstne, kjerkoli oznanjene znanstvene, leposlovne ali mladinske knjige in revije, iz tu- in inozemstva po orig. cenah.*

## TISKARNA

*je najmoderneje urejena in izvršuje vsa tiskarska dela, kakor knjige, brošure, vabila, jedilne liste, lepake itd. v enobarvnem in večbarvnem tisku.*

## KNJIGOVEZNICA

*izvršuje vsa v to stroko spadajoča dela okusno in poceni. Izdelava fotografskih albumov v platno in usnje.*



## Pension Kastner v Halozah



Prvovrstna hrana, izborno Haloško vino, krasni sprehodi. - Cena dnevni oskrbi od 28.- do 40.- Din. Gosle sprejema v vsakem letnem času. - Pension leži 9 km od Ptujja ter je 7 km dostopen z vsakim vozilom. - Krasna nedeljska izletna točka za večje družbe. - Natančnejše informacije se dobe pri naslovu:

**Pension Kastner**  
Majski vrh, pošta Sv. Vid  
pri Ptujju.

## Gostilna LOVSKI DOM v Mostah

pod Ptujsko goro na banovinski cesti Ptuj-Poljčane v bližini železniške postaje Sv. Lovrenc na Dr. p.

Dnevno redna autobusna zveza s Ptujem in Poljčanami.

Nudi prvovrstno prehrano, kakor tudi prenočišča, Električna razsvetljava, kopalnica, proste kopeli v Polskavi. Izhodišče za krasne izlete v bližnje Haloze, Celodnevni pension po dogovoru. - Priporoča se lastnik in gostilničar

**Mesiček Zvonko,**  
MOSTE, p. Ptujška gora.

## Ako potrebujete

kuhinjsko posodo, okovje za pohištvo, stavbene potrebščine in material, kot okovje ter cement in nosilke (traverze), razno orodje za kmetijstvo, obrt in industrijo, je v Vašem lastnem interesu, da obiščete trgovino z železno

## **Brenčič Anton**

PTUJ (poleg magistrata), katera Vam more vsled velike zaloge nuditi vse potrebno v prvovrstni kakovosti po najnižjih cenah.

**Na drobno! Na debelo!**

**Zaloga orožja in municije za obrambo in lov!**

## *A. Jücca nasl. Senčar Milko*

lovarna žvepljenih izdelkov in žveplene brozge.



## *A. Senčar in sin*

veletrgovina spec. blaga, nakup deželnih pridelkov, monopolna veleprodaja soli.

**Na debelo! Na drobno!**

**PTUJ**

Telefon štev. 36.

# LJUBLJANSKA KREDITNA BANKA

Podružnica Ptuj

*Izvršuje vse bančne  
posle najkulantneje.*

Telefon številka 10.

## Mestna hranilnica v Ptujju

Pupilarno varen zavod ~ Ustanovljen leta 1862.



Poslovanje pod trajnim državnim nadzorstvom.  
Sprejema hranilne vloge na knjižice  
in tekoči račun.

Za hranilne vloge in vse obveznosti hranilnice  
jamči mestna občina v Ptujju z vsem  
svojim premoženjem in vso davčno močjo.

# POSOJILNICA V PTUJU

registrovana zadruga z neomejenim poroštvom

Ustanovljena 1883.

Najstarejši slovenski denarni  
zavod v ptujskem okraju.

Posluje v Ptuj<sup>u</sup> na Slovenskem trgu št. 5.

## VAUDA IGNAC

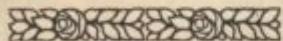
PTUJ, TIHA POT 1.



Tržno velevrtnarstvo  
Ptuj, drevesnica Orešje  
pri Ptuj<sup>u</sup>.



Izdelovanje vencev in  
šopkov, urejevanje  
vrtov in parkov.



## REINHARD I.

trg. z jajci, perut-  
nino, divjačino,  
in polj. pridelki.

Ptuj

Tel. naslov:

Reinhard, Ptuj

Telefon številka 13.

# KMEČKA HRANILNICA IN POSOJILNICA v Ptuj<sup>u</sup>

registrirana zadruga z neomejeno zavezo

Ustanovljena 1910

Posluje v Ptuj<sup>u</sup>, Tiršev trg številka 5



# RASTEIGER EDUARD, PTUJ

AŠKERČEVA 12

Oblastveno koncesijonirani inštalater vodovodov, strojno ključavničarstvo. / Izvršuje vsa v stroko spadajoča dela najkulantneje. / Nadalje vrši strokovno montiranje strelovodov in preiskušā iste. / Strokovni nasveti in proračuni so vedno brezplačno na razpolago.



**Autogenično varenje!**

## PERNAT VINKO PTUJ, KREKOVA ULICA

nudi cenjenemu občinstvu vedno sveže prvovrstno meso, kakor tudi vse vrste prekajenega mesa in razne klobase. — Najmodernejše urejena hladilnica „FRIGIDAIRE“.

Veleposestnik in lastnik obsežnih vinogradov. — Na razpolago pristna sortirana Haloška vina.

# PTUJSKO PREDUJEMNO DRUŠTVO

registrovana zadruga  
z neomejeno zavezo

❁ Ptuj ❁



Poštna hranilnica štev. 13.323

Telefon štev. 57

Ustanovljeno 1874

## **Kaj vse se dobi pri nas v veliki izbiri!**

Pletenina, trikotaža, damsko perilo, moško perilo, nogavice, rokavice, ovratniki, samoveznice, damske torbice, aktovke, denarnice, nahrbtniki, turistijske potrebščine, toaletne potrebščine, otroški vozički, igrače, norimbersko blago, krojaške in čevljarske potrebščine, otroški čevlji, copate, dežniki, DMC prejice, perilo za dojenčke itd.

***Na debelo! Najnižje cene! Na drobno!***

**ZAVRNIK JAKOB, PTUJ, KREKOVA ULICA.**

VESEN JAK STANKO, PTUJ

MIKLOŠIČEVA ULICA ŠTEV. 4

Prevoznništvo z osebnimi in  
tovornimi avtomobili za tu-  
in inozemstvo



# Snoj & Urbančič — Ptuj

veletrgovina z galanterijo,  
drobno robo in pleteninami

**Konfekcija perila**

## Predno kupite

kuhinjsko posodo, okovje za  
pohišstvo, stavbene potreb-

ščine, okovje ter  
cement, traverze,  
barve, lake, firnež,  
razno orodje za  
kmetijstvo, obrt in  
industrijo, si oglej-

te trgovino z železino

**VRABL FRANJO**

**PTUJ**

(poleg glavarstva)

katera Vam more vsled ve-  
like zaloge nuditi vse po-  
potrebno v prvovrstni ka-  
kovosti po najnižjih cenah.



*Tonejc  
Rudolf*

== Ptuj ==

Trgovina z mineralnimi  
izdelki, olje, bencin,  
petrolej, barve i. t. d.



Autoprevoznništvo



**ORNIG JOSIP**

veleproducent vina in vinske kleti  
PTUJ, PANONSKA 1  
TELEFON INTERURBAN ŠTEV. 1

priporoča svoja prvovrstna vina  
ter brezalko-  
holne grozdne in sadne soke.

Uprava posestev

# Štajerske hranilnice

Podlehnik  
pri Ptuju.



Zaloga prvovrstne-  
ga sortiranega vina  
iz lastnih vino-  
gradov.

Ves foto-materijal in  
parfumerijske potreb-  
ščine dobite po niz-  
kih cenah v speci-  
jalni trgovini

# „Foto sport“

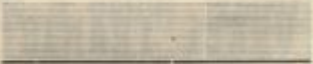
E. URSCHITZ  
PTUJ

Amaterske po-  
snetke izdelu-  
jem hitro. —



## EMERŠIČ ERNA



trgovina s papirjem,  
perilom, trikotažo in  
druge drobnarije. —  
PTUJ, SLOMŠKOVA 13



## R. I. PETEK

TRGOVINA S STEKLOM IN  
PORCELANOM

PTUJ / PANONSKA  
NASPROTI POŠTE



## PENTEKER K.

URAR IN  
OPTIČAR



PTUJ, KREMLJEVA 6

## VINCEROVIČ IVAN

umetno vrtnarstvo

P T U J

LJUTOMERSKA C. 16

Cvetličarna

TYRŠEV TRG

GOSTILNA

A. M. TOMANIČ

BREG PRIPTUJU



*priporoča cenjenim gostom vedno sveža,  
topla in mrzla jedila, izborna pivo in naj-  
boljša vina iz haloških in ljutomerskih goric*

**Izletniška gostilna! / Cene zmerne!**

---

---

URBAN FRANC  
PTUJ

mesarija, prekajevalni-  
ca, vsak dan sve-  
že klobase,  
šunke,  
sala-  
me

!

Zmerne cene!

---

---

---

---

PEČNIK FRANC  
Ptuj, Aškerčeva 16



Autotaksi Autospe-  
dicija / Prevoznništvo  
s konji / Izleti na  
vse kraje / Prevoz  
p o h i š t v a  
Cene zmerne

---

---

---

---

BRIVSKI-FRIZERSKI SALON ZA DAME IN GOSPODE  
GJURASEK JULIJ, GLEDALIŠKI FRIZER  
PTUJ, KREKOVA ULICA ŠTEV. 8

Opremljen je z najmodernejšim aparatom za trajno kodranje las, vodno ondulacijo, barvanje las, mani-  
kura ter izposojuje lasulje za gledališke predstave.

---

---

# »PUTNIK«

## MARIBOR

ALEKSANDROVA C. 35 (v bližini kolodvora)

Centralna pisarna

„TUJSKO PROMETNE ZVEZE“  
v Mariboru.

Pošt. ček. rač. 14.720

Telefon števil. 21-22 - Telegram: Putnik Maribor

---

Brezplačne informacije o  
leioviščih

(Pohorje, Dravska-, Savinjska-, Dravinjska dolina,  
Slov. gorice, Haloze, Maribor, Celje, Ptuj, Slovenj-  
gradec, Logarska dolina, Prevalje, Mežice, Ruše,  
Limbuš, Pekre, Slovenska Bistrica itd.)

zdraviliščih

(Rogaška Slatina, Dobrna, Rimski vrelec, Slatina  
Radenci, Laško, Rimske toplice itd.), za vsa po-  
tovanja po tu- in inozemstvu itd.

Prospekti vseh krajev.

Dozne karte za tu- in inozemstvo  
(železnice, parobrodi, letala) po originalnih cenah  
brez pribitka.

Vizumi, zavarovanja, izleti, proračuni itd. —

---

**Nakup in prodaja vseh valut  
po najugodnejših kurzih.**

---

Podružnice:

**Maribor**, glavni kolodvor, carinska palača. | Telefon 26-69.  
(deponiranje denarja, menjava dinarjev in valut itd.)

**Št. Ilj**, na drž. cesti Wien-Trieste (vse informacije za automo-  
bile itd.)

**Gornja Radgona**, (pri carini). Tel. 21.

**Celje**, (Krekov trg) pri kolodvoru. | Tel. 119.

**Rogaška Slatina** (sezonska ekspozitura).

# Največja in najmodernejša Tovarna strojil d. d. Majšperk

Osnovana l. 1916 v Jugoslaviji Osnovana l. 1916

Slovenija — Dravska banovina — Srez Ptuj

Pošta, telefon: Majšperk

Telegram: Extrakt Majšperk

Železniška postaja: Pragersko



*Tovarna stoji ob ban. cesti Ptuj-Poljčane-Rogatec približno 1 km oddaljena od Majšperka. Izdeluje strojilne izvlečke tzv. taninske ekstrakte za usnjarsko industrijo iz raznih sirovin zlasti iz pravega kostanjevega lesa in smrekove skorje. Kostanjev les dobavlja z obširnih Haloških šum, deloma z drugih delov Slovenije in Hrvaške, smrekovo skorjo iz Dravske in Mislinjske doline ter iz Gorenjske. Za prevažanje sirovin ima lastno, 3 km dolgo žično železnico, ki vodi od tovarne do vasi Medvece in od tam 6 km dolg lasten industrijski kolosek do Pragerskega.*

**Svoje produkte razpošilja pod v strokovnih krogih najboljše renomirano znamko »MAJŠPERK« po vseh evropskih državah pa tudi v prekmorje.**

*Sotrudnikov 100—120, prometa letno cca 2000 vagonov kostanjevega lesa, več 100 vagonov smrekove skorje. — Tovarna, moderna betonska stavba z oddelki za zdrobljenje sirovin, izluženje, rafinerijo, kondenziranje in sušenje, lastno električno centralo, kotlarno itd.*

*V neposredni bližini tovarne stoji tzv. gradič »Hamre«, stanovanje lastnikov. Ta gradič, zgrajen v obliki cerkve, s prizidano kapelico in zvonikom je bil do l. 1880. last Ptujskih minoritov, ki so v 15. in 16. stoletju imeli tu v pogonu fužino (Hammerwerk, odtod ime »Hamre«), ki jo je uničil požar.*

**Podjetje goji tudi kulturo smelja na velikih smeljiščih z moderno sušilnico.**

NARODNA IN UNIVERZITETNA  
KNJIŽNICA

000155 #

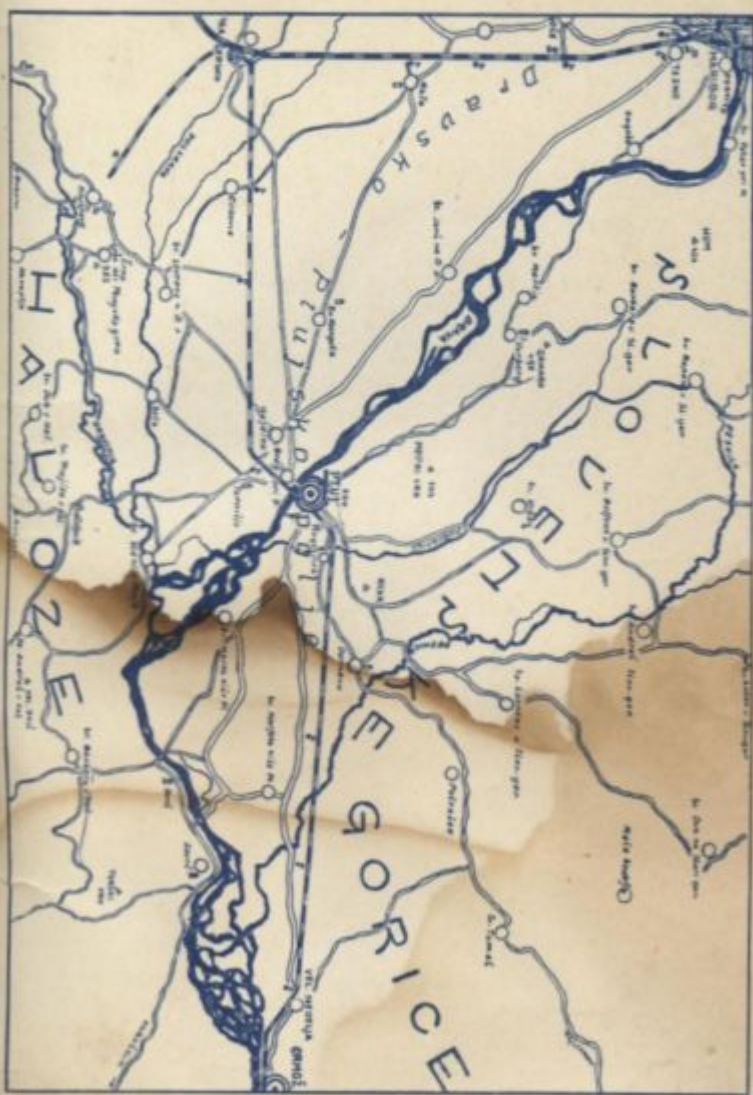


00000305777

*[Faint, mirrored text from the reverse side of the page, including the title 'PROJEKT ZA...']*

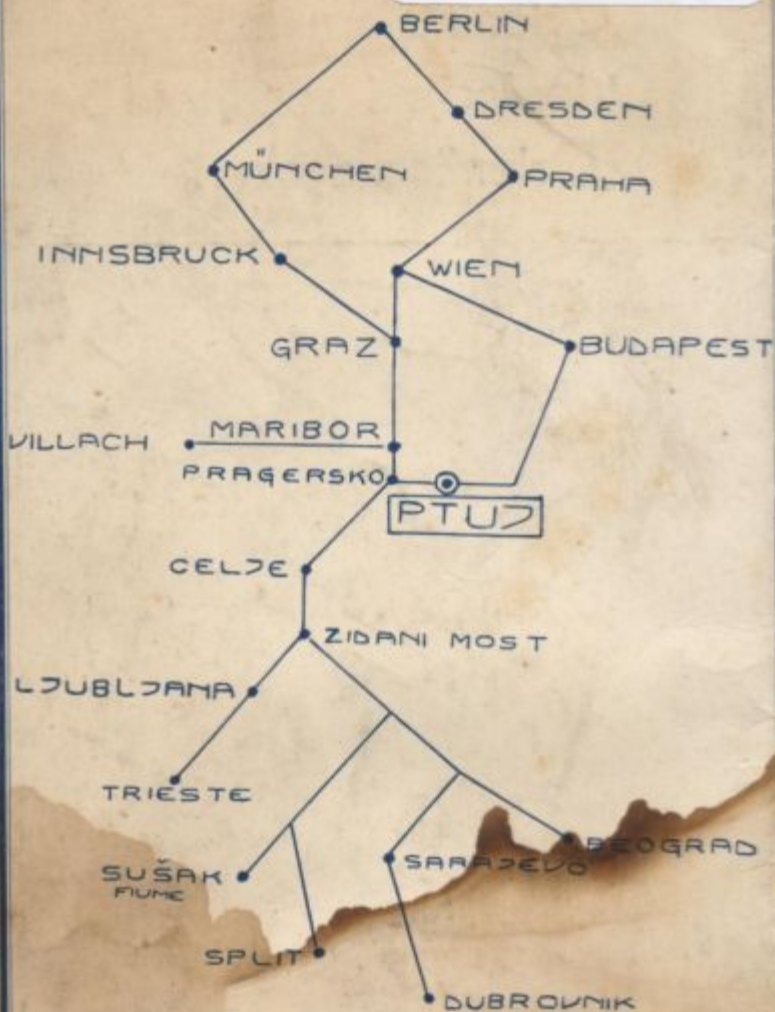


Orientacijska karta  
Orientacijski zemljevid  
Orientierungskarte



557 422

COBISS \*



ŽELEZNIŠKE ZVEZE  
 ŽELJEZNIČKE VEZE  
 BAHNVERBINDUNGEN