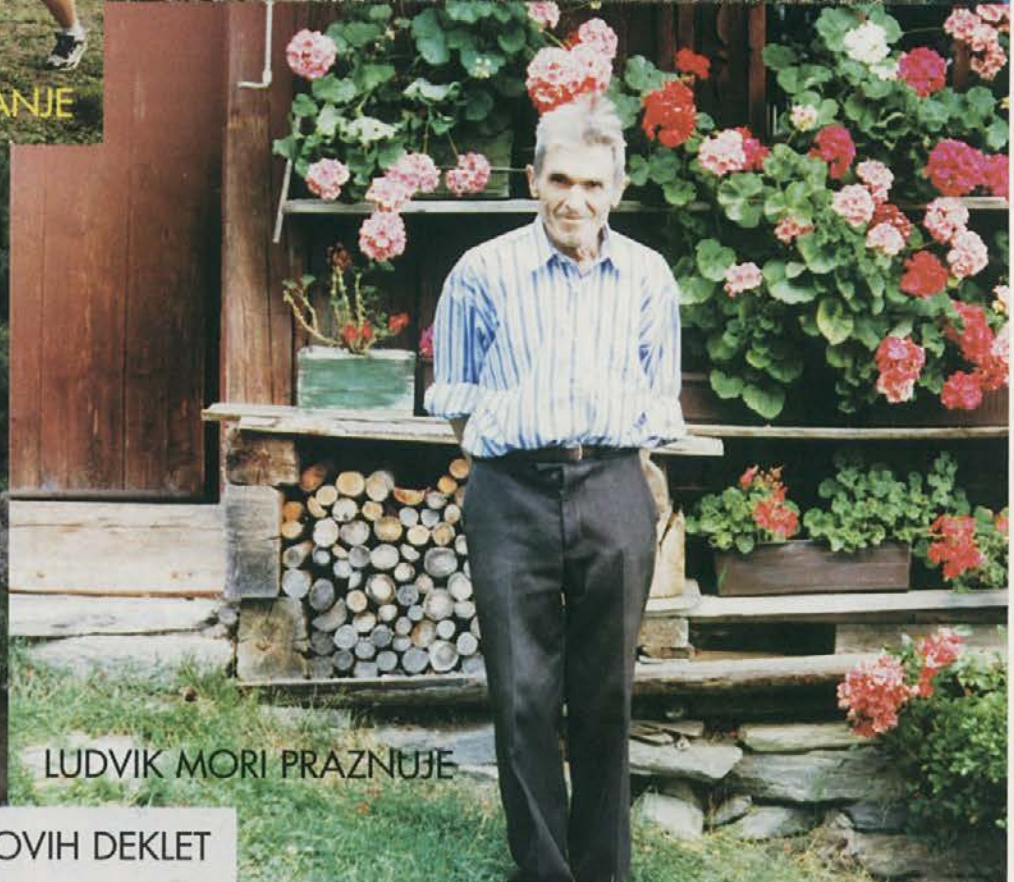


LETO XXXI / ŠTEVILKA 8, AVGUST 1999 / POŠTNA PLACANA PRI POSTI 2380 SLOVENJ GRADEC / CENA 260 TOLARJEV



**HUBERT DOLINŠEK, dipl. inž. gozdarstva**

## **POSLOVANJE GOZDNEGA GOSPODARSTVA SLOVENJ GRADEC V SEDMIH MESECIH**



Gozdno gospodarstvo je do konca julija gospodarilo na ca 16.000 ha državnih gozdov, tržilo z gozdnimi sortimenti in žaganim lesom. V prvem polletju je bila v naši sestavi še gradbena dejavnost. To smo s 1. julijem preoblikovali v samostojno gospodarsko družbo v solastnini GG-ja in IGEM-a.

V državnih gozdovih smo v prvih šestih mesecih posekali 27.400 m<sup>3</sup> in prodali 25.800 m<sup>3</sup> gozdnih sortimentov. Od privatnih lastnikov pa smo kupili na panju samo 1.500 m<sup>3</sup> in ob kamionski cesti 9.000 m<sup>3</sup>.

Zadovoljni smo z delovno storilnostjo, saj smo dosegli 4,15 m<sup>3</sup> na delovni dan do kamionske ceste. Pri sečnji je bil učinek 9 m<sup>3</sup>, pri ročnem spravilu 7,22 m<sup>3</sup>, pri traktorskem spravilu 28,55 m<sup>3</sup> in pri spravilu z žičnicami 29,11 m<sup>3</sup> - vse na delovni dan. Skupaj smo za sečnjo in spravilo porabili 6.572 delovnih dni.

V tem obdobju smo opravili še načrtovana gojitvena dela in porabili 1.588 delovnih dni, kar predstavlja 19 % delež. Vzdrževanje vlak in druga dela v gozdu so bila opravljena v 304 delovnih dnevih.

V prvem polletju je bilo na Gozdnem gospodarstvu 206 zaposlenih. V našem invalidskem podjetju pa 59.

Novozgrajena decimirnica na MELES-u v Radljah že obratuje, z doseženimi učinki pa še nismo zadovoljni.

Prevoze gozdnih sortimentov smo opravili z lastnimi kamioni. Žal pa se je 19. avgusta pri nakladanju hlodov smrtno ponesrečil naš dober šofer FERDO POTOČNIK.

Pogrešali ga bomo.

V mehanični delavnici vzdržujemo lastne kamione in kamione ter drugo težko gozdarsko in gradbeno mehanizacijo za naročnike izven podjetja. Proizvodnim uspehom ne sledijo poslovni rezultati in z njimi nikakor nismo zadovoljni.

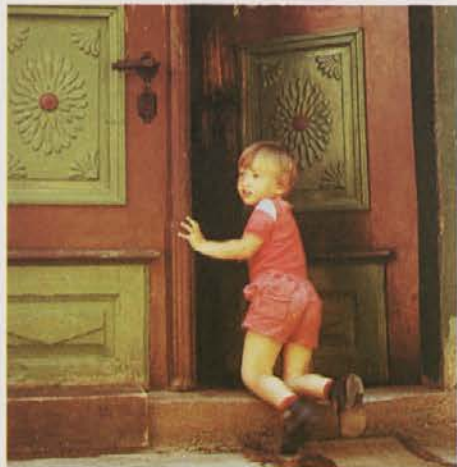


Foto Marlena Humek



### **Večnamensko gospodarjenje z gozdovi je postalo eden temeljnih postulatov sodobnega ravnanja z gozdom.**

Veliko površinsko, za območje ali gozdnogospodarsko enoto, ugotovljamo in analiziramo funkcije gozdov s pomočjo intersektorske parne analize. Večje število ljudi vprašamo, kako ocenjujejo pomen posameznih funkcij gozda in odnose med njimi. Rezultat dobimo v obliki odstotkov, ki izražajo pomen posamezne funkcije, za področje, ki smo ga v naprej opredelili.

Drugi način, ki ga v prispevku obravnavam, prikazuje funkcije, njihov pomen, ogroženost in ukrepe, s katerimi jih pospešujemo, za krajinske tipe kot jih opredeljuje pravilnik o gozdnogospodarskih in gozdnogojitvenih načrtih. S kartiranjem krajinskih tipov, predstavitevjo na karti in v tabeli ter s predstavitevjo s fotografijami, lahko dobimo zgoraj navedene informacije na zelo hiter način in so razumljive in kvalitetne.

Razumevanje funkcij gozdov na večjem prostoru s pomočjo krajinskih tipov in karta funkcijskih enot sta zelo kvaliteten pripomoček za večnamensko gospodarjenje z gozdovi.

### **Krajinske tipe določata predvsem dva vidika:**

- izgled krajine
- funkcije, ki se pojavljajo predvsem na velikih površinah in intenzivno.

### **Gorska gozdnata krajina**

Gorska gozdnata krajina je zlasti na območju gozdne meje – navzdol prehaja v gozdno krajino, zgoraj je ruševje in alpske trate. Meja z gozdno krajino je tam, kjer je še potrebno varovanje nižje ležečih sestojev, tudi cona zaustavljanja snežnih plazov, grušč a i.pd. Osrednjega pomena je varovalna funkcija gozdov, ki varujejo nižje ležeče gozdove pred ekstremnimi klimatskimi vplivi in plazovi. Pomembne so tudi hidrološka, biotopska in estetska funkcija.



**Gorska gozdnata krajina** - gorski in subalpski vegetacijski pas, gozd, naravna travinja, gorski pašniki, skalovje, pobočni grušč. ▲ ▼ Foto Karel Zagorc



**Gozdna krajina** gorski in podgorski pas, gozdnatost nad 85%, ni kmetij in naselij.

### **Funkcije gozda**

Osrednjega pomena je varovalna funkcija, biotopi redkih in ogroženih rastlinskih in živalskih vrst. Raba: turistični objekti, smučišča, hoteli, žičnice, planinske kočice, planinske poti, pašniki, planine.

### **Ogroženost**

- ekstremne klimatske razmere (deževja, sneg, nizke temperature..),
- imisije,
- turistični centri (odpadki, nemir, težnja po širjenju..),
- paša.

### **Gospodarjenje**

- čim manj posegov in čim manjši posegi v gozd, čim bolj naraven gozd,
- pri posegih je potrebno upoštevati, da ne prizadenemo varovalne, hidrološke in biotopske funkcije,
- preprečiti onesnaževanje vod (delo v gozdu, druge dejavnosti, zlasti turistična)
- zelo premišljeno posegati v gozdni prostor (ceste, vlake, krčive za žičnice, pašnike i.dr.)
- zakonsko zaščititi, kar je vredno in potrebno.

### **Gozdna krajina**

Za gozdno krajino so značilni veliki strnjeni gozdni kompleksi.

### **Funkcije gozda:**

v ospredju je proizvodni pomen gozdov. Zelo pomembni sta hidrološka funkcija: oskrba z vodo, zadrževanje odтока visokih vod ter mestoma tudi biotopska funkcija.

### **Ogroženost:**

- monokulture,
- poškodbe po spravilu (drevesa, tla),
- bolezni, škodljivci, škode po divjadi,

- sneg, veter,
- ceste (labilni gozdni robovi),
- ceste in vlake (spremembe vodnega režima v tleh),
- varstvo gozdov (uporaba kemikalij) in drugo,

#### Gospodarjenje

- sonaravno (stabilne sestojne zgradbe),
- okolju prijazna gradnja prometnic (odprtost je zelo pomembna),
- uporaba primernih tehnologij – da bodo škode na drevju in tleh čim manjše,
- organizacijski in drugi ukrepi, da ne pride do onesnaženja vod,
- lokalno upoštevati občutljive in redke biotope, varovalni pomen gozda, lokalno poudarjene funkcije.

#### Gozdnata krajina

Za gozdnato krajino je značilno pojavljanje večjega števila funkcij, ki so v povezavi s človekom, ki tam živi in značilna kulturna krajina. Prepletanje kmetijskih površin z gozdnimi (celki).

#### Funkcije gozda

pojavljanje večih funkcij in njihovo prepletanje na večjih površinah ali lokalno,

velik je proizvodni pomen gozda – stalen dohodek, občasno tudi velike potrebe po dohodku in lesu, večina kmetij ima lastno oskrbo z vodo,

često je poudarjena varovalna funkcija (kmetijska zemljišča na položnem, gozd na strmih), veli ko je gozdnih robov, lokalni klimatski pomen gozda (izpostavljene kmetije – veter).

#### Ogroženost

- krčitve gozdov predvsem zaradi povečanja kmetijskih površin (položno) in zaraščanje kmetijskih površin (strmine),
- opuščanje višinskih kmetij in v zvezi s tem zaraščanje,
- ogroženost gozda – sneg, veter,
- odlagališča odpadkov, ograje iz bodeče žice,
- komercialno nabiralništvo, gobe, borovnice,
- neustrezno ročno spravilo in poškodbe v zvezi z njim.

#### Gospodarjenje

- čisti vodni viri (krčitve nad izviri niso dopustne),
- stabilen gozd,
- mehansko in biološko stabilni gozdni robovi, estetsko oblikovani,
- usklajenost možnosti gozda s potrebami lastnika,
- primerna odprtost z vlakami,
- računati predvsem na kombinacijo ročnega in traktorskega spravila, uporaba žičnic je iz ekonomskih razlogov omejena,
- uporaba okolju prijaznih tehnologij gradnje prometnic,
- v okviru celka – ne bi smeli dovoliti novogradenj drugim,
- ureditev odlagališč odpadkov, odstranitev ograj bodeče žice.



**Gozdnata krajina** - nižinski, gričevnat, podgorski, deloma gorski pas, gozd se mozaično prepleta z drugimi, pretežno kmetijskimi rabami tal, gozdnatost je praviloma med 40 in 80%.



**Kmetijska in primestna krajina** - druga območja.

▲ Foto Karel Zagorc

#### Nižinski gozdovi

Kmetijska in primestna krajina – ravna in položna dna dolin, veliko kmetijskih površin, manj gozdov opredeljujejo ta tip krajine.

#### Funkcije gozda

Poudarjene so socialne vloge gozda rekreacijska, estetska, poučna in pogosto klimatska funkcija.

#### Ogroženost

- krčitve za urbanizacijo in kmetijstvo,
- dosti lastnikov, ki niso kmeti (okolica naselij),

- odlagališča odpadkov, bodeča žica, kurniki in garaže v gozdu,
- razne rane: jame za ilovico, peskokopi,
- imisije, škodljivci.

#### Gospodarjenje

- čim bolj varovati te gozdove, čim manj jih krčiti,
- stabilni, lepo oblikovani in pestri gozdni robovi,
- če je mogoče pustiti ali napraviti manjše odprtine (jase),
- urediti valilnice, krmišča ipd. zaradi vzgojnega učinka na

- obiskovalce,
- pospraviti odlagališča odpadkov, odstraniti bodečo žico,
- če so razni objekti že v gozdnem robu, morajo biti urejeni ali pa jih je treba odstraniti,
- urediti učne in sprehajalne poti,
- urediti izletniške točke in jih vzdrževati, odpadke pospraviti – opozorilo – da jih odnesejo iz gozda,
- gradnja le v zaselkih. ▲

# UTRINKI IZ REVIRJA

# IZ PRETEKLOSTI REVIRJA PLEŠIVEC

RUDI REBERNIK

**Krajev, ki nas spominjajo na naše delo in delovno mesto, ne pozabimo nikoli. Tja se vedno radi vračamo, da podoživimo tiste čase in se spomnimo svojih sodelavcev, s katerimi smo preživeli dobre in slabe čase. Vsak gozdni revir ima svoje značilnosti in kraje, ki so se nam vtisnili v spomin za vedno, posebno, če so vezani na delo in dogodke v njem.**

Iz časov mojega dela in službe v revirju Plešivec so mi še posebno ostali v spominu: sam Plešivec in delavsko naselje ter gozdarska hiša, kjer je bil sedež revirja, nadalje naselje Suhi dol z žago, gostilno in nekaj delavskimi stanovanji, potem pa gozdna cesta po Kaštelskem jarku, nekdanj edina povezava kraja Plešivec s svetom v dolini. Te, nekdanj življenjsko važne kraje in objekte za prebivalce teh krajev je, razen Suhlega dola, v zadnjih desetletjih čas neusmiljeno zaznamoval s svojo minljivostjo. Izpostavil jih je naravnim nesrečam in zakonom ter jih spremenil za vedno.

O revirju Plešivec sem že večkrat pisal, ker mi je ostal najbolj v spominu. V svojih otroških letih sem ga doživljal kot graščinsko oblast, ki je odločala o delu, zaslužku in stanovanjih svojih delavcev, najemnikov in njihovih družin. Megleno se še spominjam starega grofa Thurna, našega zemljiškega gospoda, ki je prihajal od časa do časa na Plešivec ter njegovih mrkih gozdnih in lovskih čuvajev, ki so budno pazili na najemnike, da ne bi kdo brez dovoljenja kaj odnašal iz gozda. Za te ljudi pa se je življenje obrnilo na bolje, ko je prišel novi lastnik Plešivca, ki je grofa nasledil. O teh časih in življenju delavcev tedaj sem pozneje pogosto premišljeval pri svojem delu v revirju.

Plešivec danes sameva med gozdovi, pa tudi mogočna graščina, ki je nekdanj, obkrožena z obširnimi gospodarskimi poslopji in skromnimi delavskimi stanovanji, gospodovala nad pokrajino, je tudi izginila.

Kraj Suhi dol z gostilno, gospodarskimi poslopji, žago in kovačijo ter delavskimi stanovanji je bil



*Ostarek nekdanje delavske barake v Plešivcu. Seveda je takrat izgledala drugače. To je danes samo nadgradnja dela nizke zidane zgradbe s štirimi prostori, ki je pred vojno služila za skromno stanovanje štirim družinam, prvega lastniku Plešivčniku pa za svinjske hleve. ▲ ▼ Foto Rudi Rebernik*



*Nad Suhim dolom na Smolški ravni, kjer se je nekdanj cesta skrila nad strmo, z gozdom obraščena bregova, je danes kot staro grajsko obzidje mogočna vodna pregrada, ki naj bi pri vodnih ujmah preprečila poplave v spodnjem delu kraja, ob enem pa je za vedno zaprla stoletno pot, ki je potekala tu.*

že od nekdanj, pa do konca druge svetovne vojne, v lasti in sklopu plešivškega veleposestva. Tu je bilo vedno središče življenja in dogajanja za žagne in gozdne delavce ter njihove družine. Žaga in plešivški gozdovi so jim dajali stalno, čeprav skromno zaslužek. Vse to je bilo po vojni nacionalizirano, suhodolška domačija pa je bila po agrarni reformi dodeljena takratnemu gospodarju Andreju Podojsteršku in njegovi ženi Franciški. V starih zapiskih slovenjegraške zemljiške knjige piše, da je bil od leta 1868 pa do leta 1883 lastnik suhodolške domačije neki Jochan

Glasentschnig, ki je tega leta vse prodal veleposestniku Plešivčniku. Potem se je zamenjalo več lastnikov in zadnji je bil Rihard Skubic, ki pa je bil takoj po vojni razlaščen.

V Suhem dolu je bila, od kar se jaz spominjam, gostilna, ki je nudila počitek in okrepcilo popotnikom, ki so se vračali iz Slovenj Gradca v Razbor, Javorje ali pod Uršljo goro. Takoj po vojni pa je morala suhodolška hiša dajati prostor še žagovodji za njegovo pisarno in prostor za trgovino, kjer so ljudje lahko dobili stvari na živilske ali

druge nakaznice. Šele nekaj let po vojni, ko so žago ukinili in demontirali, trgovina pa je dobila nove prostore, je lahko gostilna spet prav zaživela. Tu so bile potem mnoge kmečke veselice in ohceti pa tudi vsi sindikalni sestanki in zborovanja. Prirejali smo razne igre na prostem. Suhodolška gostilna je nudila gostoljubje vsem, ki so se tam ustavljali. Vsi moški člani družine so delali v gozdarstvu, bodisi so prevažali les s konji ali pa delali ročno.

Žalostno usodo pa je doživela nekdanj tako lepa in romantična pot po Kaštelskem jarku, vseskozi od Suhlega dola pa do Plešivškega mлина. Nekdanj gladka in negovana makadamska cesta, ki je potekala ob potoku Plešivčnica, je bila z obeh strani obdana z gostim gozdom. V poletni vročini je bilo prijetno hoditi po njej, pa čeprav s težkim nahrbtnikom na ramenih. Nad tem krajem se je meseca avgusta leta 1995 narava neusmiljeno razbesnela. Prej kot v eni uri je nekdanj lepo in idilično pot od Suhlega dola pa do Plešivškega mлина spremenila v en sam hudourniški jarek in tako onemogočila potovanje po njej za vedno.

Tudi podoba suhodolške doline se je v teh letih zelo spremenila. Do lepo obnovljene suhodolške hiše vodi asfaltirana cesta. Pot iz Slovenj Gradca, za katero so nekdanj, posebno v zimskem času, ljudje potrebovali po več ur, sedaj opravijo v pol ure. Tudi nekdanjih prebivalcev je samo še nekaj. Pred še ne davno sta šla k počitku na razborsko pokopališče naša upokojena sodelavca Rudi Melanšek in Anton Pačnik. Tudi najstarejša krajanka, 88 letna gostoljubna suhodolška mati Marija Podojsteršek je odšla k zaslužnemu počitku.

Suhodolško gostilno vodi sedaj že vnukinja prvega lastnika Andreja Podojsterška Mojca s svojim možem Štefanom, pomagajo pa jima že otroci in vnuki.

To je bilo še par utrinkov iz revirja Plešivec. Za tiste, ki tega kraja niso poznali, bodo morebiti zanimivi, za tiste pa, ki so tam živeli in delali, pa bo gotovo prijetno obuditi spomine na tiste kraje, čase in ljudi. ▲

Mag. JOŽE PRATNEKAR

**S 1. julijem letos je prometni davek zamenjal novi davek na dodano vrednost (v nadaljevanju DDV). Razlika med prometnim davkom in DDV je v tem, da se je prometni davek obračunal in plačal ob končni potrošnji; to je ob nakupu traktorja, gradbenega materiala, mleka, itd. Kmetje so lahko nabavljali reprodukcijski material (semena, krmila, mineralna gnojila, sredstva za varstvo rastlin, itd.) brez plačila prometnega davka. DDV pa se plačuje sproti, za vsako fazo proizvodnje posebej.**

Davek na dodano vrednost je sprejet kot obvezna davčna oblika v vseh državah EU in tudi v mnogih drugih deželah. Je stabilen proračunski vir, s cenanim pobiranjem in nizko stopnjo davčnih utaj. DDV pomeni tudi zmanjšanje sive ekonomije in s tem izboljšanje konkurence na domačem trgu.

Z uvedbo DDV se čas obračuna in nastanka obveznosti davka in čas plačila pomakne iz zadnje faze prometa, to je prodaje končnim potrošnikom, na vse predhodne faze prometa. To pomeni, da morajo vsi proizvajalci sproti obračunati in odvesti del davka. Plačilo DDV temelji na sistemu izstopnega in vstopnega davka. To pomeni, da zavezanec DDV lahko kompenzira znesek obveznosti (izstopni davek) z zneskom vstopnega davka (preddavka).

V praksi pomeni to, da se kmetu, ki je na primer v sistemu kot davčni zavezanec moral plačati DDV kot vstopni davek za ves repromaterial (krmila, gnojila, zaščitna sredstva, gradbeni material in kmetijske stroje, itd.) po stopnji 19% oziroma 8%, vrne razlika med vstopnim in izstopnim davkom, ki ga je obračunal na primer pri prodaji mleka, goveje živine, lesa, itd.

### Stopnje DDV

Zakon o DDV predvideva dve stopnji in sicer znaša splošna stopnja 19% in nižja stopnja 8%. Splošna stopnja (19%) velja od 1. julija letos za vse doma proizve-

deno blago in storitve. To pomeni, da splošna stopnja velja tudi za kmetijske stroje, les, gradbeni material, gradbene storitve, nafto, elektriko, itd.

Po nižji davčni stopnji (8%) so obdavčeni kmetijski pridelki (mleko, meso, itd.), ves reprodukcijski material za kmetijstvo (gnojila, semena, sadike, krmila, zaščitna sredstva itd.) Plačila DDV pa so oproščene dejavnosti, ki so v javnem interesu (poštne storitve, zdravstvene storitve, izobraževanje, športna vzgoja, zavarovanje, itd.). Plačila so oproščene tudi državne subvencije za kmetijstvo in izvoz blaga.

### 1. Kdo je po zakonu davčni zavezanec?

#### Zakon določa, da so davčni zavezanci:

- pravne in fizične osebe, katerih promet blaga in storitev je v zadnjih 12 mesecih presegal 5.000.000 SIT.
- kmetje, če katastrski dohodek kmetije presega 1.500.000 SIT. Takih kmetij je v Sloveniji samo 30.

#### Vsi davčni zavezanci imajo naslednje pravice in obveznosti:

- obvezno vodenje evidence prejetih in izdanih računov;
- izdajanje računov;
- obračunavanje davka;
- možnost odbitka vstopnega davka (preddavka);
- odvajanje davka.

Poleg tistih, ki so po zakonu davčni zavezanci (letni promet preko 5.000.000 SIT, ali katastrski dohodek 1.500.000 SIT), pa lahko tudi ostali kmetje gredo v sistem in postanejo davčni zavezanci.

Katerim kmetom priporočamo, da postanejo davčni zavezanci? Predvsem tistim, ki nameravajo v petih letih veliko investirati (gradnja hlevov, nakup kmetijskih strojev) in tistih, ki kupujejo veliko mineralnih gnojil, krmil itd., saj bodo lahko razliko med vstopnim in izstopnim davkom dobili od države vrnjeno. Pri tem pa ostaja obveznost voditi enostavno knjigovodstvo in biti davčni zavezanec vsaj pet let.

### 2. Pavšalno nadomestilo 4%

Večina kmetov pa se bo odločila za pavšalno nadomestilo.

Država namreč s tem zakonom omogoča, da kmetje dobijo vsaj del vstopnega DDV, ki so ga plačali ob nakupu repromateriala (krmil, gnojil, zaščitnih sredstev, nafte, itd.), gradbenega materiala in kmetijskih strojev.

### Postopek za pavšalno nadomestilo:

- potrebno je dobiti soglasje davčnega urada,
- ob nakupu kmet plača vstopni davek (19%, oz. 8%),
- ne more uveljaviti odbitka vstopnega davka,
- ni potrebno vodenje enostavnega knjigovodstva,
- ob prodaji kmetijskih pridelkov drugemu davčnemu zavezanecu (zadrugi, GG, mlekarni) bo kmetu priznan dodatek na prodajno ceno v višini 4%.

To pomeni, da bo pri pavšalnem nadomestilu država kmetu vrnila del DDV (4% na prodajno vrednost kmetijskih pridelkov), ki ga je plačal pri nakupu repromateriala in strojev.

Postopek je preprost. Na davčni enoti je potrebno izpolniti poseben obrazec, kjer so napisani osnovni podatki o prosilcu, davčna številka in kakšne pridelke bo prodal (kmetijski pridelki, les, itd.).

Pavšalno nadomestilo velja le eno leto in ga je potrebno obnavljati. Pavšalno nadomestilo se bo priznalo le kmetom, ki bodo svoje pridelke prodajali kupcem, ki so davčni zavezanci, oziroma v sistemu DDV (npr.: KZ, podjetja, samostojni podjetniki, mlekarnarje, GG, itd.).

### 3. Kmetje izven sistema

Posamezni kmetje, ki svojih pridelkov ne prodajajo zadrugi, mlekarni, itd., temveč jih prodajajo na domu ali na tržnici, niso upravičeni do pavšalnega nadomestila.

Ta oblika je primerna za manjše samooskrbne kmetije, ki svoje pridelke prodajo končnemu potrošniku. Ves repromaterial, gradbeni material, stroje itd., bo potrebno plačati po stopnji 19%, oziroma 8%, država pa jim ne bo vrnila 4% pavšalnega nadomestila.

Z uvedbo DDV se bodo verjetno podražili kmetijski stroji, gradbeni material, pa tudi ves reprodukcijs-

ki material. Pri tem pa je potrebno opozoriti, da podražitve ne bodo enako visoke, kot sta stopnji DDV. Nekateri proizvodi so bili že prej obdavčeni s prometnim davkom, proizvajalci pa bodo verjetno z namenom, da se po 1. juliju prodaja repromateriala in kmetijskih strojev ne ustavi, znižali osnovno ceno na račun marže in proizvodnih stroškov.

**Za katero obliko sistema DDV se bodo posamezni kmetje odločili, je odvisno od usmeritve, investicij in drugih okoliščin. Za sleherno gospodarstvo je potrebno izračunati, katera oblika je za posamezno kmetijo najboljša.**

**Pri tem še vedno velja stari rek: "DAJ CESARJU, KAR JE CESARJEVEGA, AMPAK NITI TOLARJA VEČ!" ▲**

### ODPRTO SRCE

Sem drobno seme  
spočeto v zrnje.  
mati, tvoje telo  
moja je njiva,  
tvoja žetev,  
moje rojstvo,  
tvoje odprto srce,  
moja zibelka.  
Tvoja kri,  
moje vino rasti.  
Tvoji žulji,  
moj kruh.

Moje solze,  
tvoja bolečina.  
Moj nasmeh,  
tvoja tiha sreča.

Navček zapoje,  
solze so moje  
ob tebi luč, luč večnosti  
in luč življenja sveti.

Luč tvoje ljubezni,  
bedi še nad mano,  
ko tvoje telo,  
postaja zemlja  
za novo življenje.

Berta RUPČIČ

# NA OTIŠNIKOVI KMETIJI SO ŽELI

FRANC JURAČ

Nekdaj so na naših kmetijah še veliko sejali in pridelovali žito. Žetev, čas ko so žanjice žele žito pa je bil včasih tudi domači praznik, ko so po končani žetvi na mnogih kmetijah pripravili pravi domači praznik. Ob spremljavi harmonikarja so žanjice in žanjci zaplesali pozno v noč, to pa v zahvalo za dobro letino. Tako so letos želi tudi na Otišnikovi kmetiji v Otiškem vrhu pri Dravogradu, kjer so imeli zelo dober pridelek ječmena, pšenice in rži. ▲

Foto Franc Jurač



## VPLAČILO TROŠARINE ZA MINERALNA OLJA ZA POGON KMETIJSKIH STROJEV

Mag. JOŽE PRATNEKAR

Kmetje v Sloveniji že vrsto let opozarjajo na nepravilnosti, ker morajo plačevati prometni davek pri nakupu nafte za pogon kmetijskih strojev, čeprav traktorji večino goriva porabijo na polju in ne na cesti.

Končno so opozorila padla na plodna tla, saj je Ministrstvo za finance v soglasju Ministrstva za kmetijstvo, gozdarstvo in prehrano Slovenije v juniju 1999 izdalo **Odredbo o pogojih za vplačilo in načinu vračila trošarine za mineralna olja, ki se porabijo za pogon kmetijske in gozdarske mehanizacije.**

Po tej odredbi se za pogon kmetijske in gozdarske mehanizacije priznava vračilo 50% plačane trošarine za porabljena mineralna olja (v nadaljevanju plinsko gorivo - nafta).

Država bo vrnila del trošarine

samo za dejansko porabljeno nafto in do višine, ki jo določajo posamezni normativi in sicer:

- 150 litrov nafte za vsak hektar njiv, travnika, pašnika, vrta in ekstenzivnega sadovnjaka,
- 420 litrov nafte za vsak hektar plantažnega sadovnjaka, vinograda in hmeljišč;
- 60 litrov nafte za vsak hektar gozda.

Upravičenci lahko vračilo uveljavijo na podlagi računov za dejansko porabljeno nafto in to do višine, ki jo določajo normativi.

Zahtevke je potrebno vložiti pri pristojnem carinskem organu na obrazcu A enkrat letno in to do 31. marca za preteklo leto.

Zahtevku je potrebno priložiti tudi potrdilo o površini zemljišč po katastrskih kulturah, ki ga izda pristojni davčni organ.

Če ima kmet del zemljišča v zakupu, je potrebno priložiti kopi-

jo zakupne pogodbe, iz katere so razvidne parcelne številke in katastrska kultura.

Kmetom svetujemo, da od 1. julija 1999, od kar odredba velja, pri nakupu mineralnih olj zahtevate račun, na katerem so napisani podatki o kupcu (priimek in ime, davčna številka, količina goriva in oznaka goriva.) Račune je potrebno pri uveljavljanju vračila trošarine priložiti carinske-

mu organu. Trošarina bo kmetom vrnjena na njihov žiro račun.

Opozorilo! Kurilno olje se za pogon strojev in avtomobilov ne sme uporabljati! Kazni za prekršek so zelo visoke.

Vsekakor bo ta odredba vsaj nekoliko zmanjšala proizvodne stroške, saj predstavlja pogonsko gorivo za kmetije precejšnje finančno breme. ▲

Uradni list Republike Slovenije

št. 48 / 18. 6. 1999 / str. 5997

### ZAHTEVEK ZA VRAČILO TROŠARINE ZA MINERALNO OLJE, KI GA ZA POGON KMETIJSKE IN GOZDARSKE MECHANIZACIJE PORABI FIZIČNA OSOBA (vzdrževac: A)

(za leto)

1	Ime in priimek vlagatelja	
	Nastav vlagatelja	
	Polno ime stavila, kraj in država	
2	Davčna številka vlagatelja	
3	Skupna površina njiv, vrtov, travnikov, bajeznih travnikov, pašnikov in ekstenzivnih sadovnjakov v uporabi (opozorilna št.) * skupina 1:	
4	Skupna površina plantažnih sadovnjakov, vinogradov in hmeljišč v uporabi (opozorilna št.) * skupina 2:	
5	Skupna površina gozdov in gozdnih površin v uporabi (opozorilna št.) * skupina 3:	
6	Količina mineralnega olja za pogon kmetijske in gozdarske mehanizacije (vzdrževca iz računa), porabljenega v letu, za katero se vračilo vplačuje (v litrih):	
7	Podatki o dejavnosti vlagatelja	
	Skupna vrednost	
	Številka na listu	
	Številka in naziv banke	
	Vnaprej se zavežem, da bo vsi podatki resnični in popolni.	
	Datum:	Podpis vlagatelja:

Površine zemljišč pod skupnimi katastrskimi št. in k. št., površine za površinsko zemljo, vrtov in listov in stavilnik in površine vrtov, drevi in sivek za vrtne površine in površine vrtov.

## ZANIMIVA KULTURA ZA NAŠE RAVENSKE KMETE

MILENA CIGLER GREGORIN, inž. agronomije

**Biti v koraku s časom pomeni tudi pridelovati nekaj, kar je na tržišču novost ali pa tisto, česar primanjkuje. Danes je zniževanje stroškov premalo, da bi bil kmet konkurenčen. Predvsem je treba gojiti kulturo, ki zahteva manj delovne sile. Zato vam danes predstavljam beluš.**

V poštev pride na ravninskih kmetijah. Glede zemlje in organskega gnojila je precej zahteven. Rad ima peščene ilovice in veliko toplote. Ko enkrat začne roditi, pa je pridelek dvajset let kontinuirano na razpolago.

**Predstavitel rasti:** Beluš (*asparagus officinalis*), ljudska imena: beluš, pojavnica, pojavec, smrečica, špargelj, šparglin, vrtni beluš.

**Botanični opis:** Nekoliko olesenela korenika je kratka, največkrat vodoravna in ima dolge debele korenine. Spomladi požene debele, bele poganjike, ki so pokriti z mesnatimi luskami in kar pozelene, brž ko pridejo na svetlo. Za zelenjavo jih režemo spomladi kakih 20 do 25 cm pod zemljo. Neporezani poganjiki pa se razvijajo tudi v 1,5 m visoka



stebela, ki so razrasla in imajo spodaj majhne suhe luskoliste. Zacetujejo šele triletno rastline. Cvetovi so zeleno beli, plodovi pa rdeče jagode (rod *asparagus*).

**Vonj in okus:** beluševe mladike imajo sladkosten vonj in okus, podobno tudi korenike, le krepkejše so. Seme, ki je v jagodah, je brez vonja in okusa. Cvete od srede maja do srede junija. Jagode dozore avgusta.

**Raste** po celi, predvsem južni Evropi. Pri nas ga najdemo podivjanega po grobljah in peščenih nabrežjih. Rastlina rabi veliko sonca. Beluš ima veliko prehransko in zdravilno vrednost.

Asparagin, masno in eterično olje, do 40% sladkorja v koreninah (nič ga ni v mladih poganjkih), sledi jantarjeva kislina, tirozin in metilmerkaptan, ki dajejo belušu zdravilnost. Vitamin A,B,C, železo, fosfor in kalcij so prej naštetim snovem še v pomoč. ▲

Prihodnjič: Tehnika pridelovanja

Viri: \* Slovenske zdravilne rastline  
\* Moj mali svet



### koroška banka

Koroška banka d.d., Slovenj Gradec,  
bančna skupina Nove Ljubljanske banke

## SPOŠTOVANI KMETOVALCI!

Morda potrebujete posojilo za uresničitev svojih gospodarskih interesov?

V KOROŠKI BANKI lahko vsi kmetovalci dobijo ugodno posojilo za nakup traktorja ali za druge namene že po TOM + 4% letno.

Odločite se za posojilo pri Koroški bnki d.d. Slovenj Gradec in se zato oglasite v vam najbližji poslovalnici, kjer boste prejeli vse potrebne informacije.



**Vaša banka**  
Koroška banka d.d.  
Slovenj Gradec



# 13. DRŽAVNO TEKMOVANJE V KMEČKIH IGRAH

DANICA ONUK, inž. agronomije

Kot smo zapisali že v prejšnji številki Viharnika, so bile v soboto, 12. junija 1999 v Završah nad Mislinjo regijske kmečke igre, ki so veljale kot izbirne igre za državno tekmovanje. Organizacijski odbor se je takrat odločil, da bosta Koroško zastopali prvouvrščena ekipa iz Završ in tretjeouvrščena iz Šentanela.

Tako sta se v soboto, 3. julija 1999 obe 6-članski ekipi skupaj z navijači z avtobusom odpravili v Ledine nad Idrijo, kjer je bilo že 13. državno tekmovanje podeželske mladine v kmečkih igrah. Organizatorja iger sta bila letos Kmetijska svetovalna služba iz Idrije in Tolmina ter društvo podeželske mladine Idrija.

Pred pričetkom tekmovanja je bila organizirana okrogla miza na temo "Mladi in dedovanje", katere se je udeležil tudi podpredsednik vlade Marjan Podobnik (sicer domačin in nekdanj kmetijski svetovalec na tem področju). Da ni ostal samo pri besedah, se je izven konkurence preizkusil tudi v košnji.

Na samo tekmovanje se je prijavilo 22 ekip iz Slovenije in 1 iz Hrvaške. Šestčlanske ekipe so tekmovale v šestih disciplinah in sicer:

- predstavitev ekip v njihovem narečju in noši,
- košnja,
- grabljenje,
- valjenje bal,
- hoja po čokih,
- igra presenečenja.

Vsi tekmovalci so bili dobro pripravljani. O doseženih mestih v posameznih disciplinah so včasih odločale le sekunde, za spoznanje boljše kvalitete, sreča ali celo boljše ješčnost, saj je bil v igri presenečenja najboljši tisti, ki je najhitreje pojedel 30 idrijskih žlikrofov.

Seštevek točk iz posameznih disciplin je dal tudi končno razvrstitev ekip. Tako je izmed 22 ekip največ točk zbrala in dosegla 1. mesto ekipa iz Gorij, 2. je bila ekipa iz Novega mesta, 3. ekipa iz Šentanela in 4. ekipa Mislinjske doline.



Komisija je nastop ekipe Šentanela ocenila za najboljši

▲ ▼ Foto Danica Onuk



Tretjeouvrščeni kosec iz ekipe Šentanela Matjaž Peršak.



V valjenje bal so sodelovali iz Mislinjske doline: Nataša Tamše, Boris Andrejč in Srečko Pačnik.

Vse ekipe so prejele lepa priznanja z idrijsko čipko in praktične nagrade, prve tri ekipe pa še pokale. Posebej sta priznanje dobila še najboljši kosec in najboljša grabljica.

## Uvrstitev naših dveh ekip v posameznih disciplinah:

Disciplina	Šentanel	Mislinjska dolina
predstavitev ekip	1. mesto	6. mesto
košnja	3. mesto	21. mesto
grabljenje	10. mesto	10. mesto
valjenje bal	9. mesto	3. mesto
hoja po čokih	1. mesto	7. mesto
igra presenečenja	20. mesto	3. mesto
SKUPAJ EKIPNO	3. mesto	4. mesto

Uvrstitev naših dveh ekip na 3. in 4. mesto je lep dosežek in jim še enkrat čestitamo!

V hoji po čokih so za Mislinjsko dolino tekmovali: Brigita Tretjak ter brata Boris in Srečko Pačnik.



MILENA CIGLER GREGORIN

Z Ido Robnikovo sva se podali na posebno prijetno ekspedicijo - na Pernice k Ludviku Moriju. Da je Ludvik dočakal sedemdeset let, smo vsi, ki ga poznamo, veseli in radostni, saj se je velikokrat otepal z zdravstvenimi težavami.

V vročem poletnem dnevu sva krenili mimo koruznih polj Zgoranje Mute in se začudili, da je proti Pernicam še dobra dva kilometra asfalt. Potem sva po naključju za pot vprašali nekdanjega svetnika gospoda Jurača in z veseljem nama je povedal, kako do Ludvika, na katerega so domačini res zelo ponosni in ga skoraj ni, ki ga ne bi poznal. Ko pa je izvedel, da sva od "Viharnika", je izkoristil priložnost tako, da naju je prosil, da kot predstavnici medijev "apelirava" na uporabnike te asfaltne ceste, naj pazijo in vzdržujejo ta težko pridobljeni asfalt.

Bližali sva se kmetiji "Modrej" in na vzpetinici nad gospodarskim dvoriščem stoji prikupna lesena hiška, vsa v cvetju. Živo rdeče pelargonije in drobnocvetne vrtnice so naju pozdravljale, ko sva vstopili v skromen, a urejen domek ljudskega pisca, pesnika in zbiratelja ljudskega blaga.

Ker vemo, da je tako rekoč soustvarjalec "Viharnika" in ker je bila gospa Ida kot predstavnica te revije, jaz pa kot predstavnica sodelavcev piscev in tudi Upravne enote Dravograd in gospoda načelnika Ferdinanda Blaznika, sva mu seveda najprej postavili vprašanje:

**Ludvik, kako ste se znašli pri Viharniku, saj imate tako rekoč dvojni jubilej - 70 let in 30 let pri tej reviji?**

Nekoč, ko sem prišel domov, je bila med pošto ta revija. Prebral sem jo od prve do zadnje strani in bila mi je všeč. Potem sem spoznal gospo Ido, ki me je vzbudila k pisanju in vse je lažje steklo. Še prej kot za Viharnik sem začel pisati za Kmečki glas, to je leta 1950 in tudi tam so takoj objavili moj prispevek.

**Zakaj Vas je zanimala predvsem kmečka problematika?**

Bil sem lastnik kmetije in tudi rodil



Ludvik Mori med delom

Foto Ida Robnik

sem se na podeželju, zato me je zanimalo vse v zvezi s to problematiko. Kdor ne ljubi zemlje, se ga to pač ne dotakne.

**Kaj menite oziroma kakšen je vaš pogled na stanje v kmetijstvu v času, ko ste prevzeli kmetijo in danes?**

Mislil sem, da se bo kmetom vedno bolje godilo, sedaj pa se mi zdi, da gre vedno na slabše, zato sem razočaran. Razočaran sem tudi nad tem, da nekateri mladi nočejo iti na kmetije ali jih prevzeti v gospodarjenje. Veliko kmetij na Pernicah je takih, kjer ni naslednikov, kjer gospodarita npr. ostarela mati in sin.

**Kolikor vem, ste sodelovali že pri nekaj knjižnih edicijah. Bi povedali kaj o tem?**

Moje veselje do pisanja je rodilo poznanstva z uglednimi Slovenci, ki so tudi našli pot do mene in do teh krajev. Spoznal sem Ivana Sivca, Ivana Malavašiča, Marijo Makarovič. S prej navedenima gospodoma si redno dopisujem, z gospo Marijo Makarovič pa smo celo pristopili k skupnemu

projektu - knjigi Šege in običaji med Ojstrico in Muto oziroma Pernicami. Potem sem prispeval tudi 18 zgodb o strahovih za knjigo Strah me je gratalo, ki jih je zbiral gospod Igor Glasenčnik.

Vabijo me tudi v društvo upokojencev "Likus" v Mariboru, kjer naj bi sodeloval s svojim pisanjem, čeprav ne vem natančno katere vrste, ker se naprej še nismo dogovarjali.

Zanimajo me tudi socialni problemi. Tako sem nekoč po TV Maribor zasledil predstavitev rejniške družine in sem pisal na TV za njihov naslov. S to družino sem si potem dopisoval.

**Ludvik, kakšne so bile možnosti za izobraževanje v vaših mladih letih?**

Če želite nadrobno "poročilo" o tem, svetujem, da preberete črtico "Srečanje z učiteljem Oskarjem". Sicer pa lahko strnem svoje šolanje v besedo "mizerija". vojna, moja gluhost, ki je dve leti sploh niso opazili, ostal sem pač samouk. Če človek hoče doseči cilj, ga doseže s šolo ali brez; seveda ne vsakega. V glavnem, v

šoli so na začetku mislili, da ne bo nič iz mene. "Za steljo sekati bo pa že", so rekli (dokler ni prišel učitelj Oskar in me postavil na noge).

**Bi povedali kaj o Vaši primarni in tudi poznejši družini?**

Rojen sem bil pri "Nehniku" na Pernicah. Mati je bila "Zišpretova" hči s Kozjega Vrha nad Dravogradom. Imel sem enega brata, ki je umrl in sestro, ki živi na Muti. Tudi sam imam tri otroke. Žena mi je umrla leta 1982. En sin je prevzel kmetijo "Nehnik", eden je v Slovenj Gradcu, hči Berta pa je poročena na kmetiji na Primožu nad Muto. Ta hčerka ima veliko veselja in talenta za urejanje aranžmajev iz suhega cvetja. Mislim, da ste jo Vi že predstavili bralcem Viharnika.

**Kaj Vas ohranja tako čilega?**

Predvsem dopisovanje. Dopisujem si z veliko ljudmi: znanimi in manj znanimi. Potem so tu mediji: TV, radio, kasetofon, da mi ni dolgčas. Rad imam glasbo, predvsem ljudsko in narodno zabavno. Rad hodim na cerkve-

na romanja. Ko sem bil star 6 let, sem šel prvič zraven mame na romanje k sv. Urbanu. Večkrat sem že bil na Uršlji gori, letos pa ne vem, če bom lahko šel.

### Ali je ta Vaša negotovost povezana s trenutnim počutjem?

Tudi! Zadnje čase sem bil malo bolan. Sicer pa z dietno prehrano kot je zelenjava in zelo malo mesa skrbim za svoje zdravje in počutje. S sokom rdeče pese sem si zelo izboljšal zdravstveno stanje, da sedaj lahko uživam sadje, ko ga prej leta in leta nisem smel.

### Ali Vam je pisanje okrepi-lo osebni proračun?

Honorarji niso veliki zneski, so pa kar dobrodošli pri vsakdanjih stroških. Torej, sprati porabim vse, saj je tudi moja pokojnina med nižjimi (kmečka starostna). Pa jaz

sem kar zadovoljen, veste, ni vse denar...

### Kaj bi še povedali bralcem Viharnika?

Dolgo življenje zagotavlja poštenost in čista vest in pa delo, ki te veseli. Če ne bi bilo te nadloge - astme in alergije, bi bil še bolj čil in vesel, tako pa me ti dve boleznii večkrat zadržujeta pri pisanju.

**Še veliko lepih člankov, črtic, ljudskega blaga, pesmi Vam želimo dragi Ludvik. V tem krasnem okolju perniških lepot, na čistem zraku v miru ustvarjajte in razveseljujte bralce Viharnika, Kmečkega glasa, Koroškega tednika itd. in tudi prijatelje, ki jih imate širom Slovenije. ▲**



PRAZNUJEMO

## Zlate poroke LEPI PA TUDI TEŽKI ŽIVLJENSKI TRENTKI

FRANC JURAČ

Bilo je leta 1949, štiri leta po drugi svetovni vojni, ko so se mladi pari ženili in si ustvarjali svoje družine. Veliko jih je bilo, ko so tistega leta stopali na novo življensko pot, nekateri z bogato "ohcetjo" nekateri pa so pred matičarja stopili le s pričami in brez svatov. Poročne obleke so takrat bile skromne, šivali pa so jih vaški krojači in šivilje. Zlato poroko dočakajo le redki zakonski pari in mnogi, ki so se poročili pred pedese-

timi leti, zlatega jubileja niso dočakali.. So pa srečni in veseli naši sogovorniki zlate neveste in ženini, ki so ta jubilej dočakali. To so Jožefa in Ludvik Oberš iz Podgorja, Marija in Franc Javornik iz Brd, Alojzija in Rudolf Herlah iz Gornjega Doliča ter Antonija in Franc Pejovnik iz Završ nad Mislinjo.

Vsem zlatoporočencem pa uredništvo Viharnika iskreno čestita ter jim želi še vrsto let sreče in zdravja.



Ludvik pred svojim domom.

Foto Ida Robnik

### MOJ SVET TIŠINE

V otroštvu le sem slišal ptiče pet, potem tišina je zajela svet. Ker oglušala moja so ušesa, le knjige berem še in sled peresa.

Pero, ki v pismih lepe stavke piše, spomine lepe v srcu mi oriše. Kot slišal govor bi, me vse prevzame, če v pismu spomni se prijatelj name.

Tedaj pozabim na moj svet tišine, v srcu žalost me moreča mine. Še nisem za pozabo, rečem si: "Me niso pozabili še prav vsi!"

Kdor skusil gluhoti, ta ne ve, človek gluha za marsikaj prikrajšan je. Razvoj v svetu, branje mi pove, le malo drugega slišim še.

Proti usodi se prav nič ne da, lahko je dobra ali tudi zla. Življenje pa vseeno lepo je, kdor zna živeti, ga v srcu nič ne stre.

Ludvik Mori, September 1989



Jožefa in Ludvik Oberš

### JOŽEFA IN LUDVIK OBERŠ iz Podgorja

sta že v mladih letih, ko sta pogled dajala drug na drugega vedela, da bosta nekoč skupaj. Odločila sta se za poroko in tako je tudi bilo. Jožefa je bila doma na kmetih in vajena trdega kmečkega dela, Ludvik pa sin obrtniške družine, ki se je ukvarjala s sedlarsko in tapetniško obrtjo, pa tudi Ludvik se je te obrti izučil pri svojem očetu. "Ko sva takrat z ženo Pepco stopala na novo življensko skupno pot je bilo zelo težko. Bila so povojna leta, ko se ni dalo ničesar kupiti. Najina poroka je bila zelo skromna pa vendar lepa in zanimiva. Takoj po poroki sva z ženo Jožefo, ki je od staršev dobila za doto košček

zemlje, pričela graditi novo hišo. Težko je bilo za gradbeni material, še težje pa za denar. Bil sem zaposlen, najprej pri svojem očetu, pozneje pa na Novi opremi v Slovenj Gradcu. Z varčevanjem in s pridnim delom nama je ob pomoči ženinih staršev le uspelo, da sva se preselila v novo hišo, kjer smo z družino dobro živeli. Potem so prišli težki časi in pomanjkanje dela. Poiskala sva si delo najprej v Avstriji od tu pa sva odšla na Švedsko, kjer sva se upokojila in tu z otroki živimo še danes. Radi se vračamo v Podgorje nismo pa se še dokončno odločili kdaj se za vedno vrnemo nazaj v svoj rojstni kraj," pravita Jožefa in Ludvik Oberš. ▲



Marija in Franc Javornik s hčerko Milko in sinom Stankom

**Tudi MARIJO in FRANCA JAVORNIKA**

iz Brd vežejo lepi spomini na leta pred pedesetimi leti, ko sta stopila na novo življensko pot. "Pravijo, da ljubezen ne pozna meja zato sva se tudi midva odločila, da se vzameva. Mož Franc se je rodil na sosedovi kmetiji pri Reku jaz na Mušičevi kmetiji, katero sem pozneje morala prevzeti. Po poroki sva na kmetiji morala pošteno prijeti za delo in najpraj kmetijo usposobiti, da sva sploh lahko začela gospodariti. Bili so težki in hudi časi, ker smo na kmetiji morali delati vse ročno, brez strojev ali drugih pripomočkov. Pa v tistih letih, ko je človek mlad vse zmore in ničesar mu ni pretežko. V takem prepričanju sva na kmetiji vsa leta gospodarila, le sedaj sva se odahnila, ko sva posestvo prepustila sinu Stanku, ki za naju lepo skrbi, midva pa sva tudi vesela, da sva dočakala ta častitljiv dogodek - zlato poroko," meni Marija Javornik.



Alojzija in Rudolf Herlah s svojci ▲

Antonija in Franc Pejovnik ▼

Zlatega jubileja pa sta vesela tudi **ALOJZIJA in RUDOLF HERLAH**

iz Gornjega Doliča. Vesela zato, ker sta ga dočakala ob težkih pogojih življenja, ki sta ga imela. Rudolf je opravljal razna dela; v otroških letih si je pri kmetih služil kruh kot pastir pozneje pa opravljal razna dela po gradbiščih in bil zaposlen kot gozdni delavec, kjer je opravljal razna gojitvena dela in dela sekača. "Težko je bilo najino življenje, po poroki nisva imela dostojnega stanovanja. Stanovala sva pri kmetih in se selila od bajte do bajte. S skromnimi prihranki ene plače pri hiši nama je uspelo, da sva si kupila stanovanjsko hišo, v kateri sedaj na jesen življenja ob sinu Cvetku in njegovi družini lepo in mirno živiva. Srečna in vesela pa sva, da sva dočakala zlato poroko, za katero nisva nikoli pomisljala, da jo bova," razmišlja Rudolf Herlah.



V Završah nad Mislinjo pa sta v krogu svojih otrok, vnukov in pravnukov ter številnih prijateljev praznovala zlato poroko tudi **ANTONIJA in FRANCA PEJOVNIK**.

Ob praznovanju zatega jubileja nista mogla skriti solz veselja in sreče na ta častitljiv dogodek. "Tudi midva sva imela težko in trdo življensko pot, ko sva se prebijala skozi življenje. Ne preveč daleč drug od drugega sva se rodila. Jaz na Kozjaku pri Mislinji, žena Antonija pa na Štefanovi kmetiji blizu Graške gore. Ljubezen drug do drugega naju je spravila skupaj, da sva se poročila. Čeprav sva si veliko služila kruh tudi v Nemčiji, sva naposled le uvidela, da je najlepše doma in z družino smo se preselili nazaj v Završe, kjer smo s prihranki kupili kmetijo na kateri sedaj srečno in pridno gospodarimo," pravita Antonija in Franc Pejovnik. ▲

# BRUSNICE

Nadaljevanje iz Viharnika št. 7/99

MIRKO KUMER

## Okupacija 1941 - 1945

Ob prihodu okupatorja, aprila 1941 in naslednja 4 leta, je odkupovanje brusnic zamrlo. Domačini, prestrašeni ob prvih aretacijah in izseljevanju, ob prepovedi slovenske besede in splošnem strahovanju in oblastnem vedenju nemškega uradništva, si niso upali v gozd, saj bi bili hitro proglašeni za kako sovražno dejanje. Kmetje so raje ostajali doma in na polju, saj večina ni znala nemško. Tudi vlakovne veze so bile pretrgane.

Leta 1942 pa so prvi fantje že bežali v "ilegalo" in h gorenjskim "gošarjem". To je razburilo hitlerjevo soldatesko, ki je še zaostri la nadzor nad prostim gibanjem krajanov. Brusnice so nabirali le zanesljivi nemškutarji, ki so istočasno vohunili med ljudmi. Koroški Fužinar leta 1989 navaja, kaj je dr. Sušnik zabeležil za tisti čas. V odstavku "Brusnice" (za leto 1943): "Letos jih je bilo malo, pa še te so prišli meščani pobirati. Do 10. avgusta jih po oblasti ni prepovedi ni smel nihče, niti gosposka, obirati. (Pa so jih Celovčani že pobrali.) Zdaj, sredi avgusta, ponujajo že po 4 - 7 mark za liter." Ta beležka dr. Sušnika pove, kaj so v tistem času tem kmetom pomenile brusnice. (Za primerjavo naj povem, da je v tistem letu kvalificiran železniški delavec na mesec zaslužil 140 mark.) Primerjava je lahko tudi beležka dr. Sušnika v Koroškem Fužinarju 25. 11. 1988, da je bila cena za liter mošta v gostilni 50 penigov (1/2 marke).

Ko so se redno pojavljali partizani v letih 1943 do 1945 seveda ni bilo več misliti na hojo po gozdovih. Aretacije, požiganja kmečkih poslopij in vsakodnevna zasledovanja partizanov so vzbujala strah med ljudmi.

## Brusnice po letu 1945

Tudi po letu 1945 se ni obnovila prejšnja živahnost nabiranja in odkupovanja brusnic. Bilo jih je že manj. Jagodičje in gobe v gozdu je bilo proglašeno za splošno ljudsko dobro in si ga kmet ni smel več lastiti kot svoj pridelek. Vsak je



Zrele brusnice

▲ ▼ Foto Mirko Kumer



Podkrižnik; 970 m nadmorske višine; stavba je grajena iz samega laporja.

lahko brusnice prosto nabiral. Ljudje, tudi kmetje, so se prilagajali novim razmeram. Industrija je iskala delavce. Od vsake kmetije na tem območju se je vsaj eden zaposlil bodisi v železarni ali v rudniku. Gozd je zaraščal. Boljši je bil redni mesečni zaslužek kot iskanje brusnic.

Gozdarji so uvedli načrtno gospodarjenje z gozdovi. Prepovedano je bilo tesanje lesa, kleščenje stoječega drevja - smrek in bora. Tudi kopanje mahu ali črnivja ni bilo dovoljeno za steljo. Tudi nekaj pogozdovanja je bilo. Gozd je zaraščal in grmičevje brusnic je postajalo v senci neplodno ter je počasi izginjalo. Parcel strnjениh

brusnic ni bilo več. Le na kmetijah, kjer je bilo več otrok, so še nekaj nabrali za prodajo. Mariborčanov je bilo vedno manj in njihove košare niso bile vedno polne. Le nekaj lastnikov, ki so ohranili še največ rastišč brusnic, so v zmernejši obliki še odganjali proste nabiralce, ki so brusnice nabirali za lastne potrebe. Lastnica Podkrižnikovega posestva Treza, kjer je bilo ohranjenih še največ rastišč, je marsikaterega nabiralca še ostro opozorila, da so brusnice njene oziroma, da rastejo na njenem gruntu ter naj bodo nabiralci uvidni, ker je preživljanje na njeni kmetiji težko (velika strmina). Nekoč je tako odslovila tudi miličnika z ženami,

ko jih je našla v gozdu, češ, da spričo redne plače ki jo prejema-jo in se lahko sprehajajo po cestah ne bi bilo treba, da njej poberejo še to, kar bi sama nabrala za prodajo. Prav tako je okarala obiralke iz Prevalj, ki jih je zalotila pri nabiranju brusnic in so se ji v zagati hotele prikupit s spoštljivim nagovarjanjem "gospa". Ostro jih je zavrnila: "Jaz nisem nobena gospa. Meni je Treza ime in ni se mi treba "šmahljati"! "

Tudi Treze ni več in tudi Ocvirkove Cvetke ni več, ki sem jo pred več leti srečal v gozdu, v njenem lastnem Libnikovem vrhu, ko je nabirala brusnice. Potožila mi je: "T'k redke so že, pa še tiste so zelene obrali, jaz pa jih še za "rcnije" ne morem nabrati".

## Zaključek

Danes pelje cesta prav tako skozi nizki železniški viadukt, vendar je širša in dobro utrjena. Sporazumno s kmeti jo je zgradilo Gozdno gospodarstvo Slovenj Gradec, bivši TOK Ravne. Ta cesta ni speljana po prejšnjih kolovozih in se v rahlem vzponu vije preko Breznice. Ker pa je tam viadukt prenizek za teko naložen kamion z lesom, je gozdarstvo zgradilo kakih 200 m naprej od prvega viadukta del gozno kamionske ceste, ki se v treh ostrih in strmih ovinkih vzpne do prve kmetije, potem pa se po dveh kilometrih položnega terena združi s staro cesto in se nato vije preko Suhega vrha do Strojne. Njena odcepa pa zavijeta proti Šentanelu in Jamnici, kjer lahko ob pogledu na Peco, Karavanke in Podjuno uživaš lepote Koroške. Odcepi cest so speljani do vsake kmetije in so primerni za vsa, tudi težja vozila.

In prav ta cesta je omogočila napredek na kmetijah ob njej. Kmetje so si od zaslužkov v industriji kupovali traktorje in postopoma še priključke in si tako olajšali delo na polju in v gozdu. Za lažji in hitrejši dostop v službo in dolino je danes pri vsaki hiši osebni avto. Začela so rasti nova poslopja, hlevi in stanovanjske hiše, ki je marsikatera lepše opremljena kot stanovanja v blokkih. Povezani so s telefoni, kar je tudi zaslug Gozdnega gospodarstva. Povsod že imajo tudio satelitske krožnike.

Sporazumno z Gozdnim gospodarstvom so kmetje razširili svoja polja s posekom lesa na lažjih, bolj ravnih terenih in opustili strmino zaraščanju.

Nadaljevanje na 14. strani

Nadaljevanje s 13. strani

Najemniki na kmetijah so po letu 1945 poleg službe zadovoljno obdelovali zemljo, saj jim je "režim" priznal neko "tiho" lastništvo. Zelo pa so bili v skrbeh ob osamosvojitvi Slovenije, ko se je začelo govoriti o vračanju posestev bivšim lastnikom oziroma njihovim dedičem. Oddahnili pa so se, ko so dediči bivših lastnikov dobili vrnjene le gozdove, kmetijske površine pa so dobili v last, danes že bivši, najemniki.

Ko se je zadnji najemnik Mavčevega preselil na Strojno, stavbe pa so propadale, je lovsko

družina Jamnica pridobila posest v koriščenje. Prav na mestu, kjer je stal stari hlev, je zgradila lovsko kočjo. Ta je leta 1969 pogorela (ogonj je bil podtaknjen), lovci pa so zgradili novo, večjo 1973 leta. Zemljišče pa dobro obdeluje sosed.

Kolovozi danes zaraščajo, tiho se izgublja. Cesta jim je porezala ožilje, ki je nekdanj povezovalo kmetije in dolino. Začuda, kjer so nekdanj rasle brusnice v redkem borovju, danes kot podmladek prevladuje smreka. Vse se spreminja, le Suhi vrh bo tudi naprej ostal suh, Strojna pa strma... ▲



Kmetija Tratnik leži na 850 m nadmorske višine.

## ZDRAVSTVO

# DRUŽINA IN VSTOP OTROKA V ŠOLO



Ana PORI, diplomirana psihologinja in družinska terapevtka

Neka mama je potožila: "Dokler sin ni prestopil šolskega praga, sem ga doživljala kot angelčka - kot poštenega, veselega, radovednega raziskovalca. Zame je bil nekompliran, prijeten in ljubeč otrok. Potem pa me je otrokova učiteljica začela prepričevati o nasprotnem - kot da je moj sin mali hudčik. Pritoževala se je, da nagaja, ne poslušča, pozablja naloge, laže, ... Zelo mi je hudo!"

Maminih tožb in pritožb tu še ni bilo konec, a za današnje razmišljanje se ustavimo ob povedanem. Kako je mogoče, da istega otroka vidita dve, za otroka izredno pomembni osebi, tako zelo različno? Pretirava, ali pa je nekritična mati ali učiteljica? Je mogoče, da se otrok tako zelo drugače vede v šolski situaciji?

Otrok se v šoli res drugače vede kot doma (tudi mi smo v službi, med znanci, drugačni, kot doma). V družbi vrstnikov je samo eden izmed dvajsetih! Sedeti mora pri miru (štirikrat po 45 minut). Pokoriti se mora pravilom obnašanja, ki so drugačna kot doma (biti tiho, poslušati, dvigati roko, ko kaj hoče, pisati, ko bi rad risal, sedeti, ko bi rad tekal, ...) In potem je tu še učiteljica - tuja ženska, ki je kot mama, pa vendar včasih tako zelo drugačna od nje. In potem so tu še razne naloge oziroma zahteve. Nekateri otroci, ki so z velikim pričakovanjem vstopili v šolo, so razočarani, saj skoraj ni kaj novega, to že vse znajo. Začnejo se dolgočasiti, zaradi



Foto Marlena Humek

tega motiti pouk, ... In tu so še drugi otroci, ki preprosto ne zmorejo biti petinštirideset minut pri miru, pa čeprav se še tako trudijo. Pa tretji otroci, ki ne zmorejo tempa večine. Začnejo zaostajati, počutijo se neuspešne. Včasih začnejo z drugačnim vedenjem (nagajanjem) opozarjati nase ... Tu so še tudi tisti otroci, ki se še težko ločijo od doma, mame, očeta. Niso navajeni otrok, z zadržanostjo navezujejo kontakte z drugimi. So negotovi, strah jih je.

Vsak otrok vstopa v šolo s svojo, njemu lastno osebnostjo. Vsak drugače, tudi nepredvidljivo odreagira na zahteve šole. Ta njegova reakcija nam je včasih tuja. Nismo pričakovali, da se bo naš otrok tako odzval. Presenečeni smo. Včasih to v nas vzbuja negotovost. "Smo ga kaj polomili pri vzgoji?" se sprašujemo. Ali pa usmerimo našo negotovost v učiteljico: "Mojega otroka ne mara! Ni sposobna za poučevanje." Učiteljica, sama vznemirjena, išče, kako ravnati z otrokom (ob

dvajsetih različnih), kako pristopiti k njemu, da ga bo uspešno popeljala skozi šolsko leto, morda ob vsem tem začuti še nezaupanje vase s strani staršev.

Prepričana sem, da velika večina staršev ljubi svojega otroka, da bi naredila vse mogoče v njegovo dobro. Prepričana sem tudi, da se večina učiteljic in učiteljev trudi po svojih najboljših močeh v dobro svojih učencev. Radi jih imajo. In otroci - zagotovo želijo iz vsega srca, iz vse svoje življenske energije, ustreči staršem in učiteljem. Saj bi za oboje naredili vse - v okviru svojih zmožnosti in ljubečem okolju.

Zatorej, imejmo otroke radi! Pokažimo, izrazimo jim to! Opazujmo jih in pogovarjajmo se z njimi, da bomo lahko opazili, kako dobri otroci so. Čeprav nas učiteljica opozori na kakšno otrokovo lastnost, ki nam ni všeč, ne glejmo otroka samo skozi to. Od tistega "angela" od prej je ostal še cel kup zelo lepih lastnosti! Naj ne vstopi šola med nas in otroka! Eno so odnosi v šoli, nekaj drugega pa odnosi doma.

Sodelujte s šolo - če je le mogoče oba roditelja. Vsak izmed vaju bo slišal in videl šolsko situacijo drugače, s svojimi "očmi". Ko bosta sliki združila, bo le - ta drugačna. Ob vajinem aktivnem sodelovanju učiteljica ne bo imela občutka, da jo pri skrbi za izobrazbo in vzgojo vajinega otroka prepuščata samo sebi. Skupaj z vama obema bo delala za dobro otroka. ▲

# ZDRAVILNA MOČ ZELIŠČ POSTAVKOVIH DEKLET

FRANC JURAC



**Na letošnji prireditvi Furmani po č'st peljajo v Podgorju so** Postavkova dekleta, ki vsako leto na prireditvi sodelujejo, prikazale zdravilna zelišča, s katerimi so nekdanje zdravili na naših kmetijah. Zdravilna zelišča pa sta poskušala župan mestne občine Slovenj Gradec Janez Komljanec in tajnik Ivan Plevnik. ▲

Foto Franc Jurac

## ZDRAVILA IZ NARAVE

MILENA CIGLER GREGORIN

### MATERINA DUŠICA (*thymus serpyllum*)

Ljudska imena so: duša, babja dušica, bukvisa, dušek, dušje, mačesica, materinka, materna dušica, matrin dušek, poljska mater, dušica, poljski timijan, popovec, preprišč, prprišč, prežilka.

Majhni polgrmički iz družine ustnatic so doma v Evropi, Ameriki in Afriki.

**Botanični opis:** Na deset do petnajst cm visokih poganih so jajčasti ali črtalasti listi, od maja do septembra pa tudi rožnati cvetovi. Materina dušica pogosto raste po travnikih, ob poteh, nasipališčih in podobnih krajih, dosti jo tudi gojijo, zlasti kot nizko blazinasto pokrovno okrasno rastlino.

Vrtni timijan poznamo v naših razmerah samo kot gojeno začimbo ali zdravilno rastlino. Pri obeh nabiramo za zdravila zel in sicer od aprila do septembra. Rastlina vsebuje čreslovine, grenčine in eterična olja.

**Uporaba:** Glavna sestavina eteričnega olja je timol v obliki kristalov, ki jih uporabljamo kot dezinfekcijsko sredstvo - za pripravljanje ustnih vod in mazil, ali pa kot prašek proti glistam. Prevretke priporočajo za zdravljenje ozeblin in zmrzlin, poparek pa jemljemo pri zaslužilvi dihalnih poti, pri vnetju želodčne sluznice in pri krčih v želodcu. Timijanovo olje je lahko tudi

dodatek parnim kopeljem za obraz (inhaliranje), skupaj s kamilico, ki pomagata proti nahodu. Kot dodatek kopeli je rastlina primerna ob živčnosti in prehladih.

Poparek pripravimo iz čajne žličke materine dušice in skodelice vode. Na dan spijemo po dve skodelici čaja.

Prevretek za obkladke pripravimo iz 5 g materine dušice in skodelice vode. Prevretek kot kopalni dodatek pa pripravimo iz 100 g zeli in litra vode.

Olje in tinkturo dobimo v lekarni in jo uporabljamo po navodilu.

### Rman, navadni (*achillea millefolium*)

*Materina dušica*



Ljudska imena: arman, armana, erman, grenki rman, hrman, jezičec, jermanec, kaček, kačjek, skorecelj, skoreca idr...

Navadni rman je znana zdravilna rastlina iz družine nebinovk. Kot samorasla rastlina je razširjena v zmernih območjih vse severne poloble.

**Botanični opis:** Na 25 do 70 cm visokem stebelu so na tanke roglje pernatost deljeni listi, od junija do septembra pa tudi drobni beli ali rožnati cvetovi v kobilom podobnih češuljah. Za zdravilne namene nabiramo zel od maja do oktobra.

**Uporaba:** Rman zbija tek,

pospešuje delovanje jeter, žolčnika in celotne presnove, odpravlja krče v prebavilih in trebuhu. Poleg tega lajša tudi težave, ki se pojavljajo pri vnetju želodčne sluznice, pri boleznih žolčnika in mehurja ter pri bolečem mesečnem perilu. Prav tako rman svetujejo za zunanjo rabo pri revmatizmu, protinu in nevralgiji.

Z rmanonom se ne smemo neprestano zdraviti notranje. Popaparek za notranjo uporabo pripravimo iz dveh čajnih žličk rastline in skodelice vrele vode, za zunanjo uporabo pa damo na skodelico vode dve jedilni žlici rastline. ▲

*Rman*

Foto Franc Jurac



**LJUDJE****IN****DOGODKI****PRAZNIK ŽETVE IN KRUHA V GABERKAH**

MIHAELA KOTNIK

V nedeljo, 18. julija, je gasilsko društvo Gaberke že petič po vrsti priredilo "praznik žetve in kruha", predvsem z namenom, da ohranijo stare običaje v spominu, da vidijo mladi, kako je bilo nekoč trdo priti z delom do željenega kruha.

Tekmovalo je 8 ekip iz krejavnih skupnosti: Cirkovce, Škale, Zavodnje, Ravne, Razbor, Plešivec, Zibka in Gaberke.

Najprej so žanjice zavihtele svoje srpe in požele vsaka določen del pšenice. Moški pa so žito vezali v snope in jih nato zložili v kozolce. Prikazali so tudi mlačev na 90 let starem "geplu". Pripeljali so tudi prebiralnik, ki naj bi prebiral boljšo pšenico za seme, ostalo pa za mlin.

Najboljše žanjice so bile zopet domačinke iz Gaberk, najboljši moški pri vezanju v snope in zlaganju v kozolec so bili iz Raven. Nova tekmovalna disciplina je bila izdelava najdaljšega svaljka iz moke in vode. Tudi v tej spretnosti je osvojila prvo mesto domačinka Elica Završnik, saj je naredila 103 cm dolg svaljek.

Ker so prireditelji organizirali gasilci, ni manjkala tudi mokra gasilska vaja. Tu pa so se najbolj odrezale članice iz Škal.

Še posebej moramo pohvaliti dobre gaberške gospodinje, ki so tudi tokrat poskrbele za odlične



Žetev

▲ ▼ Foto Mihaela Kotnik

dobrote, ki so jih potem prodale obiskovalcem.

Za prijetno razpoloženje pozno v noč pa je skrbel ansambel Petovio in pevka Natalija Verboten.

Vsem sponzorjem, ki so tudi tokrat pomagali, se GD Gaberke iskreno zahvaljuje in vas vabi prihodnje leto nasvidenje. ▲

Razstava kruha in peciva



**ZM** d.d.  
**ZAVAROVALNICA**  
**MARIBOR**

ZAVAROVALNICA MARIBOR d.d.  
Podružnica SLOVENJ GRADEC

tel.: 41-591, 41-881, 41-882, fax: 41-814

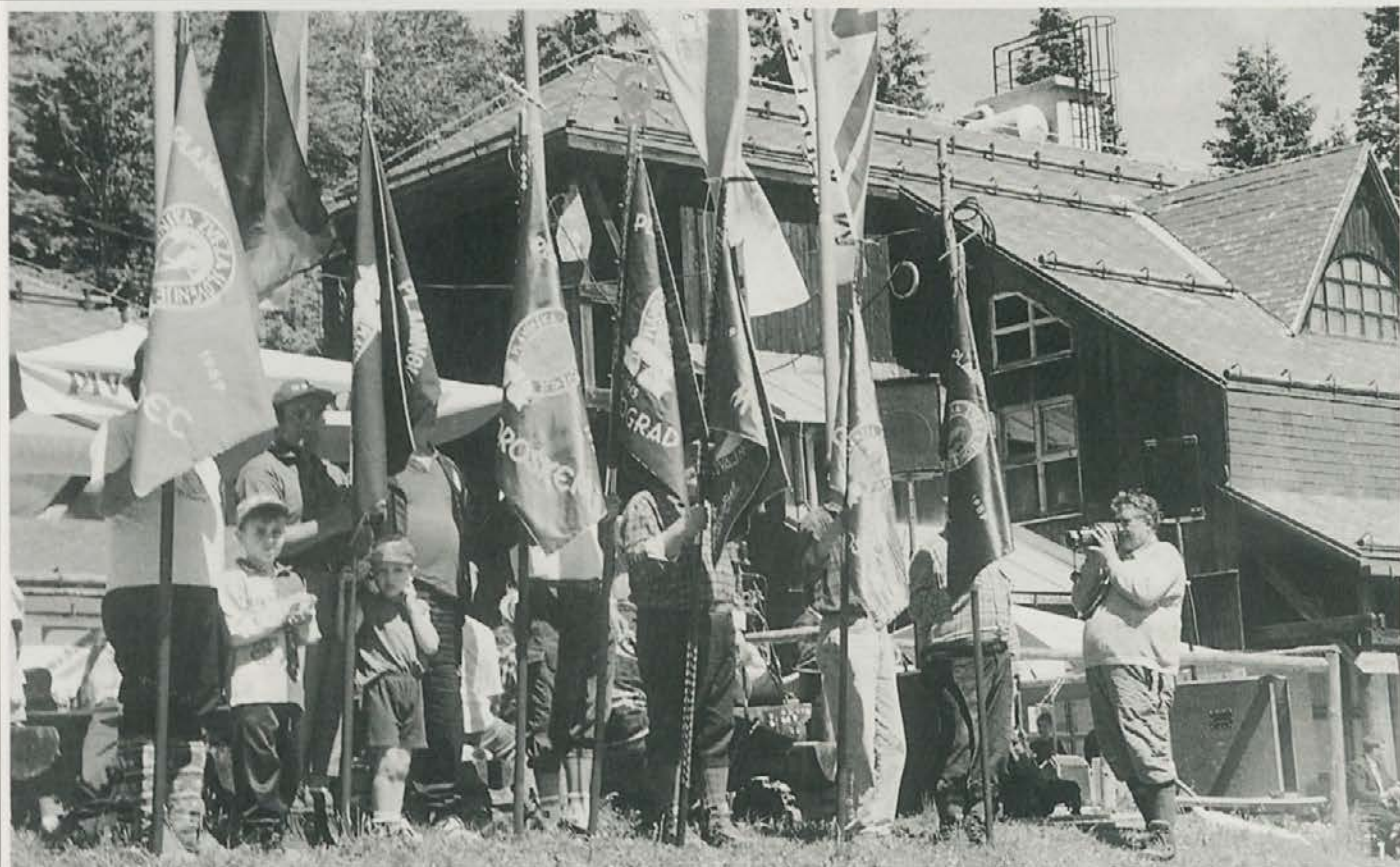
**UGODNO**

- **KASKO ZAVAROVANJA AVTOMOBILOV  
BREZ  
DOPLAČILA ZA KRAJO**
- **PREMOŽENJSKA ZAVAROVANJA  
VSEH VRST**
- **NAJUGODNEJŠA ŽIVLJENSKA  
ZAVAROVANJA  
ZLATA NALOŽBA**



# PRAZNOVANJE 80 OBLETNICE ORGANIZIRANEGA PLANINSTVA V MISLINJSKI DOLINI

MIRKO TOVŠAK



**Daljnega leta 1919 je bila v Slovenj Gradcu ustanovljena mislinjska podružnica Planinske zveze Slovenije. Ker je združevala planince iz celotne Mislinjske doline, je dobila tudi tako ime.**

Planinsko društvo Slovenj Gradec je v sodelovanju s planinskim društvom Mislinja in ostalimi planinskimi društvi iz Koroške, organiziralo praznovanje tega pomembnega jubileja, prvo soboto v juniju na Grmovškovem domu na Pungartu. V tem, da je bila ta prireditev ravno na tej koči,

je tudi nekaj simbolike. Planinsko društvo Slovenj Gradec je namreč koncem lanskega leta po dolgotletnem premoru ponovno prevzelo v upravljanje ta dom.

Vsi ljubitelji planin srčno upamo, da bo s tem tudi Grmovškov dom na Pohorju ponovno pridobil sloves gostoljubne planinske postojanke, kot je nekoč že bil.

Na prireditvi je spregovoril sedanjí predsednik društva gospod Primož Areh, nato je sledil kulturni program, med katerim je napovedovalka predstavila celotno zgodovino organiziranega

planinstva v Mislinjski dolini od leta 1919 pa do danes. Na koncu so podelili številna priznanja zaslužnim planincem, ki so s svojim delom obeležili uspehe planinskega društva Slovenj Gradec. Najvišje priznanje, zlati častni znak Planinske zveze Slovenije, je prejel dolgoletni predsednik društva gospod Ivan Sisernik.

Lepo vreme in še lepši ambient v pohorskem okolju je zadržal planince na zabavni prireditvi vse do poznih večernih ur. ▲

**1.** Prireditev so počastili tudi praporščaki sosednjih planinskih društev.

**2.** Predsednik PD Slovenj Gradec Primož Areh pozdravlja zbrane planince.

**3.** Mirko Mlakar, predsednik meddruštvenega odbora Planinske zveze Slovenije za Koroško, je čestital društvu ob visokem jubileju.

**4.** Ivan Šisernik prejema častni znak Planinske zveze Slovenije.

Foto Mirko Tovšak

## ZDRUŽIMO PRIJETNO S KORISTNIM

MILKA PODRIČNIK

Naselji Lom in Podkraj ležita tik ob državni meji in spadata pod občino Mežica. Ležita vsak na svojem hribu, loči ju gozd, potok ter nekaj kamnov, ki označujejo državno mejo. Povezuje pa ju tudi stara graničarska steza, po kateri hodimo v večini le krajanje obeh krajev.

Ker je pot potrebno vzdrževati smo se odločili, da jo bomo sami očistili. Tako smo lani imeli prvo čistilno akcijo, ki je bila 25. junija na dan državnega praznika, letos pa smo vso stvar ponovili. Prav tako na dan 25. junija je bila že druga tradicionalna čistilna akcija. Stezo je bilo potrebno očistiti vejevja, grmovja, visokih kopriv, ki so najbolj nadležne za sprehajalce v kratkih hlačah.

Da pa vse skupaj ni bilo enolično, smo imeli po končanem delu piknik, ki je bil v gozdu, kjer sta se skupini srečali.

Letos se je akcije udeležilo čez 30 krajanov iz obeh strani. Za dobro voljo smo si priskrbeli dobro hrano, pivo, vino in mlade domače muzikante.

Hitro je minil cel dan z obljubo, da nas bo naslednje leto še več. ▲



## SVETI DUH NAD DRAVOGRADOM II.

OTO MORI iz Črne

Cerkev je triladijska s podaljšanim prezbiterijem in lesenim stropom. Zanj je značilno, da je zvonik izven cerkve ob prezbiteriju in levo ladjo. Takih cerkva je v Sloveniji več. Gradili so jih v "Trubarjevih časih", to je v 16. stoletju med gotiko in renesanso.

Enake cerkve so še: Nova Štifta pri Gornjem Gradu, Crngrob (iz 1521 - 1524), sv. Trije kralji v Slovenskih goricah itd.

Ti podatki so iz drugega Trubarjevega zbornika iz leta 1951. ▲



## DOGODKI IZPOD KOŠENJAKA

MARIJA BOŽIČ

Ojstriški kmetje so združeni v pašno skupnost in pasejo živino na treh velikih kmetijah, ki niso več naseljene. Trenutno je na paši 25 telic, bike pa pasejo ločeno.

Pa se je pripetilo, da so šle telice čez ograjo in nekaj kilometrov naprej, pa čez državno mejo. Prijazni avstrijski so telefonirali. Lastniki so šli iskat živino in so našli nekaj telic ter jih prignali nazaj domov. Ostale so našli naslednji dan, ko so prehodili ves vrh Košenjaka na naši in avstrijski strani. To je bila precej nerodna zadeva, ker živina ne pozna državne meje.

Na kmetijah, kjer danes pasejo živino, so še nekaj časa po drugi svetovni vojni živel ljudje in seveda obdelovali polja. Ti kmetje so imeli tudi vsak svoj mlin. Tudi v teh, "mlinskih bajtah", so živel ljudje, večinoma gozdni delavci. Toda, časi so se spremenili, starejši ljudje so pomrli, mlajši pa so se odselili.

Na tem območju pa stoji planinska kočča, ki je bila nekdanj karavla in je sedaj lepo urejena. Če kdo ni bil tam gori, mu svetujem, naj se poda peš ali z avtom do kočče in ne bo mu žal. ▲

### KOSCI

V starih časih smo ročno kosili, vstajali zgodaj, ko se delal je svit, vzeli čez kljuke nabrušene kose, v svežem jutru odšli smo kositi.

Vodo nalijem v koščeni vodir, petelin zbuja je spečo družino, živina je mukala, kje je pastir, da gnal bi na pašo živino.

Pred mano je padala trava zelena, dolgih korakov bila je sled, v daljnem zvoniku se zvon je oglašal, travnike je pokrival že red.

Megla še vlačí se po dolini, na hribu mi sonce že hišo zlati, kapljice rose so sami rubini, tisoče se jih pred mano blesti.

Kužek mi čuva hišo, živino, se z otroki prijazna igra, jaz pa počivam, gledam v višino, tu zame najlepši je košček sveta.

Ivan HAMUN



Ko mavrica prihaja dež gre na sprehod.  
Ko mavrica prihaja, veter gre na sprehod.  
In še zadnjič, ko mavrica prihaja,  
sonce sije res toplo.

Brin Rebolj, 8 let



# OTROCI

Foto Marlena Humek



JOŽE POTOČNIK, prof.

**Mislinjska dolina je imela že v preteklosti pomembno prometno lego, po njej so vodile predrimske, rimske in srednjeveške poti.** Znano je, da je Stari trg (Colatio) z vojaško posadko, tržno in prometno postajo, predstavljal pomembno vez med Celjsko in Celovško kotlino. Naša dolina je tudi pozneje ohranila temeljno prometno smer. Zanimiva je poteza Antona Bonazza, lastnika železarne v Mislinji, da je med drugim denarno podprl gradnjo ceste skozi Hudo luknjo pred 170 leti. nemajhno zaslugi za to dejanje je imel tudi avstrijski nadvojvoda Janez, ki ima nasproti vhoda v Hudo luknjo spomenik.

Mislinjska dolina je dobila železnico sorazmerno pozno v primerjavi z drugimi kraji po Sloveniji. Po južni železnici je prvi vlak sopihal leta 1849 do Ljubljane, do Trsta leta 1857, po Dravski dolini od Maribora do Celovca pa 1863, iz Celja do Velenja je vlak pripeljal leta 1891.

Misel o progi od velenja do Dravograda so počasi uresničevali; na pomlad 1898 so začeli z gradnjo. Železniška trasa od Velenja do Gornjega Doliča je spremljala reko Pako, vendar so na tem odseku zgradili tri predore, sedem železnih mostov nad cesto in še osmega, kamnitega, v loku nad izlivom Ponikve, ki priteče iz kraške jame Huda luknja in se izliva v Pako. Pri Gornjem Doliču se je trasa po kamnitem mostu odlepila od Pake in ponovno prečkala cesto, ki vodi proti Srednjemu Doliču. V smeri Mislinja se je trasa dvigala, dosegla znameniti viadukt pri Gornjem Doliču, predor in še peti tunel pred mislinjsko postajo, zgrajen v loku celotne dolžine. Na postaji v Mislinji je proga dosegla najvišjo točko (589 m). Od tu se je spuščala in skoraj spremljala deželno cesto proti Slovenj Gradcu, središču okrajnega glavarstva. Gradnja proge po Mislinjski dolini je bila manj zahtevna in cenejša, krajši je bil le Goriški most v Vovkarjah. Prvi večji objekt je bil most železne konstrukcije čez Suhodolnico, ki se izliva v reko Mislinjo, drugi pa čez isto reko pred postajo Otiški vrh, od tu pa do Dravograda je še 1,8 km.



Mislinja z železniško postajo pred 100 leti

Gradnja proge Velenje - Dravograd je potekala po načrtih, dela so zaključili decembra 1899 leta. Od Dravograda do Velenja je 18. decembra leta 1899 peljal poseben vlak inšpektorje, ki so pregledali progo in vse objekte. Posebno pozornost so strokovnjaki posvetili petim predorom in viaduktu pri Gornjem Doliču. "Uradna otvoritev je bila brez posebnih slovesnosti 20. decembra 1899" (Tiri in čas). Napisa na železniški postaji v Mislinji in v Slovenj Gradcu sta bila v nemškem in slovenskem jeziku.

Ko so mislinjčani dobili železnico, so pošto preselili v postajno poslopje. (Prvi poštni urad je kraj dobil 1. oktobra 1875, poštno hranilno službo so uvedli 1. marca 1883, telegrafski urad pa 1. oktobra 1896).

Dr. Arthur Perger, veleposestnik in lesni industrijalec v Mislinji, je zgradil 9,4 km dolgo ozkotirno gozdno železnico v Mislinjski jarek leta 1902. Bila je edina tovrstna gozdna železnica v Srednji Evropi. Elektrificirali so jo leta 1914, leta 1956 pa jo je nadomestila gozdna cesta.

V stari Jugoslaviji so bila imena krajev na postajah pisana v latinici in cirilici. V letih druge svetovne vojne je bila proga Celje - Dravograd za Nemce pomembna prometnica. Že aprila 1941 so starojugoslovanski vojaki pri umiku

iz Mislinjske doline minirali tunel v Mislinji in železniški promet je bil prekinjen za nekaj mesecev. Partizanske enote so med vojno požgale postaje (utrjene nemške postojanke) v Dovžah, v Turiški vasi in Doliču, proge pa večkrat minirale. Največjo akcijo so opravili borci Zidanškove brigade s pomočjo zavezniških minerjev v noči od 17. na 18. junij 1944 leta. Porušili so štiri loke na viaduktu v Gornjem Doliču in močno poškodovali tunel v bližini. Po železnici in viaduktu je vlak peljal šele 16. avgusta 1945 leta.

V šestdesetih letih, v času gospodarske reforme, je bil med drugim namen zmanjšati stroške poslovanja železniškega prometa "ukinjene so bile številne manj pomembne proge. V to skupino je prišla tudi proga Velenje - Dravograd" (Tiri in čas)

Namere o ukinitvi mislinjske železnice so ljudi v teh krajih vznemirile in razburile. Upanje o ohranitvi železnice je ostalo kljub temu, da so ukinitvi potniški promet 1968 leta. **Večer je 30. junija 1968 objavil naslednji zapis:**

#### ZAHVALA

Zahvaljujemo se vsem občanom Mislinjske doline, ki so se poslovili od našega priljubljenega železnega konjička.

#### »mislinjčana«

ki je izdihnil v sedemdesetem letu težavnega dela in nam ga je nelzproсна objektivnost za vedno iztrgala iz našega okolja. Zahvaljujemo se vsemu potujočemu občinstvu, ki se je poslovilo od našega pokojnika v nedeljo, ko nam je na svoji zadnji poti na vsej svoji progi še enkrat žalostno piskal v slovo.

Zalujoči: potujoče občinstvo

**Drago Vresnik, novinar Dela, je aprila 1969 zapisal, da so te dni na občini v Dravogradu sporočili:** "Železnica nam je že poslala odpoved pogodbe za promet na progi med Dravogradom in Velenjem, to pomeni, da bo od maja dalje prenehal ves promet na velenjski progi."

Res je, da se je problem rentabilnosti mislinjske proge vlekel že vsa zadnja leta. Občine in gospodarstvo bi morale same prispevati in vzdrževati tovorni promet.

Zapisi in ustni viri potrjujejo, da so prebivalci tega območja vložili veliko naporov, da bi obdržali progno. Aprilski dnevi pred 30. leti so bili izredno napeti, ljudje v Mislinjski dolini so bili ogorčeni in nezadovoljni.

**Iz arhiva profesorja Tonea Turičnika je razvidno,** da je izvršni odbor občinske konference SZDL Slovenj Gradec 22. 4. 1969 obravnaval "tudi vprašanje ukinitve železniške proge Dravograd - Velenje. Sklenil je, da s protestnim pismom opozori vse

## VIHARNIK

Izdaja:

Gozdno gospodarstvo Slovenj Gradec, 2380 Slovenj Gradec, Vorančev trg 1  
Telefon: 0602/ 43-332

E-mail: gozd.slg@gg-sg.si

Direktor: Hubert Dolinšek

Uredniški odbor:

Ida Robnik in Gorazd Mlinšek

Glavna urednica: Ida Robnik

Oblikovalska realizacija:

Umetniška delavnica IDEA, Maribor

Likovna urednica in

grafično oblikovanje: Marlena Humeč

Tehnični urednik: Alfi Hutter

Priprava za tisk in fotoliti:

Grafična forma Hutter, Maribor

Tisk: Odtis, Ravne

Naklada: 1750

Vse pravice pridržane, © Gozdno gospodarstvo Slovenj Gradec 1999.

Na podlagi mnenja Ministrstva za informiranje z dne 30.1.1992 je VIHARNIK proizvod informativnega značaja iz 13. točke tarifne številke 3, za kar se plačuje 5% davek od prometa proizvodov.

**Avtorji fotografij na naslovnici:**

**Franc Jurač**

**Gorazd Mlinšek**

**Danica Onuk**

**Ida Robnik**



Gruss aus Windischgraz

4/5 901

Bahnhof mit E. Goll's Restauration

*[Handwritten signatures and text]*

Železniška postaja v Slovenj Gradcu 1901 leta.

odgovorne dejavnike in slovensko javnost, da občani in člani SZDL občine Slovenj Gradec taki odločitvi nasprotujejo..." Profesor Turičnik, avtor pisma, se živo spominja teh dogodkov in dodaja, da so ga poslali Skupščini občine Slovenj Gradec, Republiški konferenci SZDL in IS SR Slovenije.

**Franc Jurač, novinar Večera, je 29. aprila 1969 zapisal:**

"Hočemo progno, progno je naša!" In ljudje so se spraševali ali mislinjski progno res tečejo zadnji dnevi. O usodi železnice so zavzeto razpravljali na raznih zborih, sestankih in občinski skupščini Slovenj Gradec. Tudi anketa med občani je potrdila, da so ljudje odločno proti ukinitvi proge: "Progno mora ostati, naša je... Nam kmetom je vlak pomnil celo uro. Ko smo slišali slik lokomotive, smo vedeli, kdaj moramo z njive domov... Namesto ukinitve bi bilo bolj pametno, če bi združili cestna in železniška transportna podjetja... Z ukinitvijo proge bodo naredili veliko škodo tudi cesti... Ukinitve bi res odložili še za nekaj časa..." Čeprav je bila volja ljudi drugačna, so avgusta 1970 delavci ŽTP Maribor začeli odstranjevati tračnice. Pri Turiški vasi je prišlo celo do strela na občana, ki je protestiral odstranjevanju tirov.

**Manfred Meršnik, novinar Večera, je 21. avgusta**

**1970 poročal,** da je 100 občanov podpisalo peticijo, jo poslalo občinski skupščini in občinski konferenci SZDL in zahtevali, da ustavijo demontiranje proge. V peticiji je med drugim zapisano: "Podpisani občani (intelektualci, delavci, kmetje, gospodinjice, študenti in drugi, med njimi predstavniki podjetij) predlagajo: da storita občinska skupščina in SZDL vse, da se ustavi demontaža proge, da občina in SZDL takoj proučita možnosti glede rentabilnosti proge, da se takoj razpiše referendum, na katerem bi občani povedali svoje mnenje o tem življenjskem vprašanju Mislinjske doline."

**Profesor Karel Pečko, tedanji ravnatelj galerije v Slovenj Gradcu, je novinarju dejal:** "Prepričan sem, da bi dobili tudi 17 000 podpisnikov za peticijo." Toda, vsi glasovi so odmevali v prazno.

Z zadnjim tovornim vlakom so demontirali 33,78 km železniške proge, ostal je le industrijski tir od Otiškega vrha do Dravograda. Na celotni trasi so odstranili tirni material in železne konstrukcije mostov, razen pri Slovenj Gradcu in pri Otiškem vrhu. Nekdanja progno je večji del zaraščena, v usekah pa zasuta. Pri Gornjem Doliču so odstranili nasip, ostanki mosta so še vidni, velik viadukt pa je še spomin na vlak, ki je sopal po strmini proti Mislinji. Nekdanje postajno poslopje v

Gornjem Doliču je danes stanovanjska hiša. V postajni zgradbi v Mislinji je nekaj let domoval krajevni urad, od leta 1986 pa ponovno deluje pošta, na prostoru perona je avtobusno postajališče, v Dovžah so poslovni prostori, nekdanja čuvajnica je prenovljena v stanovanjsko poslopje, v Turiški vasi pa gasilski dom in stanovanje. V pritličju slovenjegraške postaje so: frizerski salon, servis RTV, diskontna trgovina in okvirjanje slik, v nadstropju pa so stanovanjski prostori. V nekdanjem skladišču Trgovaško podjetje Zila Slovenj Gradec prodaja gradbeni material.

Kljub temu, da je minilo 30 let, odkar je odpeljal zadnji vlak po Mislinjski dolini, se ga starejši ljudje še dobro spominjajo, nekateri pravijo, "da je bil okras naši dolini".

Nekdanja železnica je vzbudila zanimanje tudi pri nekaterih mladih raziskovalcih. V šolskem letu 1997/98 sta dijakinji Tjaša Kobal in Petra Grobelnik pod mentorstvom Gabrijele Kotnik, Šolski center Slovenj Gradec, napisali zanimivo nalogo "Iz Velenja do Dravograda z vlakom".

**Ponovna gradnja proge še obstaja v določenih načrtih, zatrjujejo slovnjegraški in mislinjski župan Janez Komljanec in Mirko Grešovnik.**

RUDI REBERNIK

Druga svetovna vojna ter prva leta po njej, je pustila tudi Razboru in njegovim prebivalcem svoje posledice in usodne dogodke, katere čutijo nekateri prebivalci in njihovi potomci še danes in jim bodo ostale v težkem spominu za vedno. Dosti se jih ni vrnilo iz vojne, ostali so v tujih deželah, kjer so se morali boriti za tujega osvajačca, ki je bil sovražnik njihovi domovini. Veliko jih je padlo na domačih tleh, ko so preganjali okupatorja iz domačih krajev. Nekateri pa so bili žrtve povojnih razmer, ki so takrat vladale pri nas. Nasedali so sovražni propagandi, ki je prihajala izza meje in hujskanju proti novi oblasti. Zapeljani so bili v nevarne dogodke, ki so takrat dosti preprostih in nevednih Razborčanov stali po več let prisilnega dela, zaplembe premoženja in celo življenj.

Današnjim generacijam je verjetno težko razumeti takratne dogodke in razmere v katerih smo živeli. Mi, ki smo preživljali in okusili tudi težke in trde čase stare Jugoslavije vemo, da se niso dosti razlikovali od prvih povojnih let. Vendar pa so bila zagotovljena delovna mesta in osnovne življenjske potrebščine, ki so bile sicer na živilske karte, toda vsem zagotovljene in dosegljive. Moč in veselje do dela nam je dajala zavest, da smo po štirih težkih letih vojne spet lahko v miru živeli na svoji domači zemlji in govorili svoj, materin jezik. Ta občutek je odtehtal vso medvojno trpljenje in strah.

Iz tistih let pred skoraj pol stoletja, to je maja leta 1950, se je v Razboru zgodila stvar, ki je spravila v slabo luč in nesrečo kraj in njihove prebivalce in bi jo rad v tej zgodbi opisal. V bistvu je bil to začetek dogajanj, ki so bila usodna za nekatere Razbočane.

Vsi starejši Razbočani in tudi mi, ki smo še zadnja leta pred vojno hodili tam v šolo, se v odmorih igrali v bližnji okolici šole, se še spominjamo velikega križa, ki je stal na hribu nad šolo in cerkvijo. Postavljen je bil enkrat v tridesetih letih v spomin na evharistični kongres, ki je bil tistega leta v ljubljani. Taki križi so bili takrat postavljeni po mnogih slovskih krajih in verjetno stoji kateri še dandanes. Na Uršlji gori, na



*fotografija: Ko pridemo na Razbor, se nam z vrha od Mivčeve domačije odpre pogled na vas Razbor. Ta podoba kraja je danes bistveno drugačna, kot je bila v času dogajanja te zgodbe. Nova šola, farna cerkev sv. Danijela je prenovljena od zunaj in od znotraj, lepo vzdrževano pokopališče in okolica, pričajo o pridnosti in zavednosti krajanov. Na hribu nad vasjo pa kraljuje nov, lep križ. Da simbol nekdanjih časov spet stoji na starem mestu, imajo zasluge pridni krajanji in prizadevni župnik gospod Leopold Korat. V ozadju se vidi starodavna Lapovška domačija, spodnjerazborski hribi in obronki Graške gore.*

primer, še vedno stoji, narejen iz železa ter z jeklenimi vrvmi zasidran v tla, da lahko kljubuje vsakemu vremenu in viharjem. Nekega pomladnega jutra leta 1950 pa se je znašel ta križ porezan in podrt na tleh. Ta dogodek je med mirnimi prebivalci Razbora sprožil cel plaz ugibanj, sumničenj in celo sovraštva. Vem, da so bili tega nečednega dejanja takrat po nedolžnem osumljeni nekateri Razborčani, ki so bili izvoljeni in so delovali v ljudskih odborih ali drugih organih takratne ljudske oblasti. Oblasti ta incident takrat niso podrobno raziskovale, vendar pa je med domačini zasejal nekako versko mržnjo in nezaupanje, kar je bil glavni cilj storilcem tega dejanja.

V teh letih po vojni so se po samotnih domačijah hribovskih krajev, posebno blizu državne

meje z Avstrijo, pogosto oglaševali neznani ljudje. Izdajali so se kot slučajni popotniki, nekateri pa celo kot okrajni aktivisti, ki so bili službeno na terenu. V resnici pa so to bili provokatorji, ki so jih poslale sovražne skupine, ki so se zbirale onkraj meje in čakale ugoden čas in razpoloženje med ljudmi, da bi spet vnesle nezadovoljstvo in sovraštvo do nove ljudske oblasti. Na žalost je to njihovo delo tudi v Razboru obrodilo nekaj sadov. Mnogi preprosti, pošteni in nevedni ljudje so nasledili takim lažem in obljubam, kar je imelo za posledice dolge zaporne kazni, dva poštena, a naivna Razborčana pa sta to plačala celo s svojimi življenji. Sam sem bil v teh letih član krajevnega ljudskega odbora (KLO) v Razboru in sem bil prilično na tekočem z vsem tem dogajanjem. Spominjam se, da se je takrat v

Razboru pogosto pojavljali nek moški, ki se je imenoval Požar. Najraje se je ustavljal po samotnih kmetijah in poizvedoval, kako so ljudje zadovoljni z novo oblastjo in kakšni so odnosi s cerkvijo. Pomiloval je kmete zaradi obveznih oddaj, ki so jih bremenile ter od časa do časa namignil, da to ne bo več dolgo trajalo in, da bo kmalu drugače. Da bi še bolj spodbudil nezadovoljstvo, sovraštvo in versko nestrpnost, je organiziral s svojimi pajdaši odstranitev velikega križa nad cerkvijo na hribu. Kmalu za tem so v Razboru sledile aretacije, obsodbe in zaplembe premoženja, vse po zaslugi teh ljudi, ki so zavajali nevedne in poštene prebivalce Razbora ter jih hujskali proti oblastem. Aretiran in zaprt je bil tudi ta Požar, vendar pa se je na zaslišanjih in obsodbah izkazalo, da je bil dvojni ovaduh. Sovražne skupine izza meje so ga poslale k nam poizvedovat in preizkušat ljudi, naše oblasti pa so ga izpušile na svobodo v zameno, da jih je sproti obveščal o dogajanjih na terenu in razpoloženju ljudi. Vse to smo izvedeli šele čez leta. Čas je sicer zacelil te rane, vendar pa so po njih ostale brazgotine še naslednjim generacijam.

To je bil bežen utrinek in spomin na neko obdobje in dogajanje, ki smo ga nekoč doživljali. Bili so težki časi, posebno za hribovske kmete, katere je takratna obvezna oddaja kmečkih pridelkov marsikje skoraj ubožala. Še težje pa je bilo za delavske družine, ki so morale dostikrat ure dolgo v vrstah čakati pred trgovinami, da so dobile svoj obrok kruha ali drugega živila. Vendar pa so se začele razmere počasi, a vztrajno izboljševati tako, da kmalu ni bilo več čutiti pomanjkanja osnovnih življenjskih potrebščin. Ostal je tudi spomin na nek dogodek, ki je v tistih časih vznemiril mirno prebivalstvo v Razboru, ni pa ga mogel razdvojiti in zasejati sovraštva med ljudi.

Danes, po mnogih desetletjih, na hribu nad novo šolo in novo obnovljeno razborsko cerkvijo spet stoji mogočen nov križ kot spomin in svarilo na dogodke, ki se ne bi smeli več zgoditi. ▲

# V OBJEMU TEMNIH GOZDOV IN DOBRIH LJUDI MISLINJSKEGA GRABNA

IVO MARINC

Nadaljevanje iz Viharnika št. 7/99

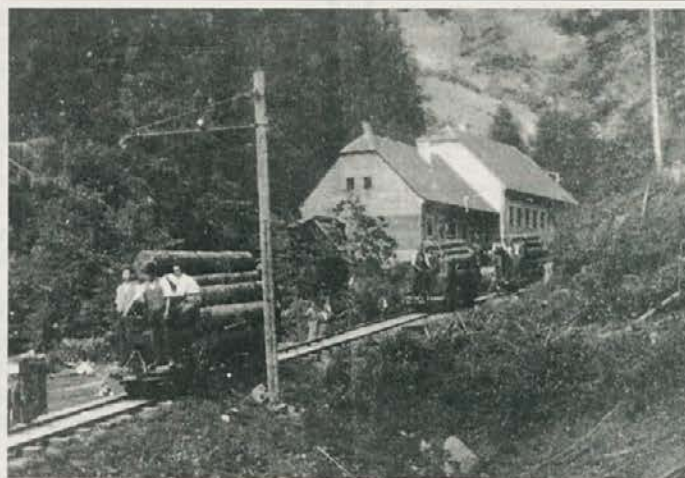
## TEHNIKA



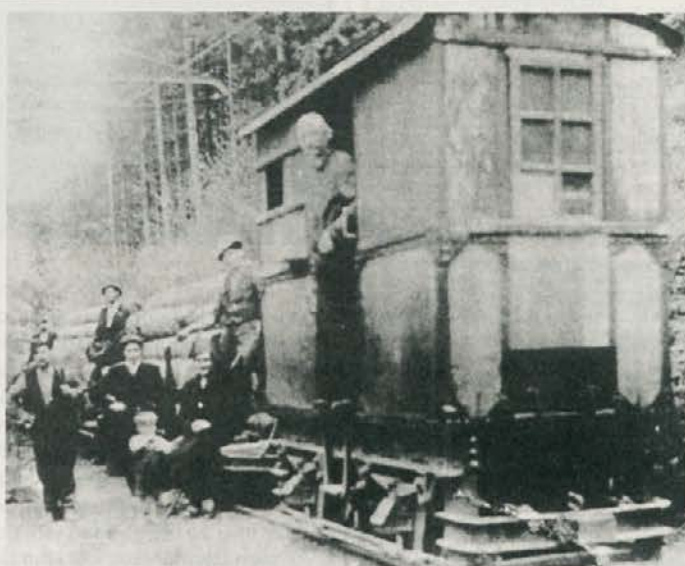
SOVA

V našo postojanko v gozd Skrivnega hriba ali pa iz nje smo največkrat hodili mimo studenca, 150 m od Rudlove domačije, ne da bi se pri hiši oglasili. Tudi nismo vedno hodili po isti poti, da poti ne bi preveč izhodili in se s tem izdali ob morebitni hajki. Pozimi, ko je padel sneg, smo bili v gozdu v postojanki bolj varni kakor takrat, ko ni bilo snega. Po celem snegu brez gazi nas Nemci gotovo ne bi iskali po gozdu. Da v snegu ni bilo sledi, smo od glavne poti do studenca hodili po potoku, po vodi in kamnih. Nad studencem je bila 30 do 40 m visoka skalnata in malo poraščena stena ter strmina, poraščena tudi z redkim drevjem, s katerega je sneg spolzel v potok. Strmina je imela južno lego, zato je sonce sneg hitro stopilo, da na njej ni bilo videti niti gazi niti poti. Iz potoka smo takoj stopili v steno, ob drevju smo se plazili v višino na položnejše pobočje, od koder je potem vodila gaz, ki je od studenca ni bilo videti. Do Vitezove postojanke je bilo 10 minut hoda in naprej do tehnike tudi približno toliko.

V dolino smo odšli iz tehnike ali od Rudla v Komisiji tako, da smo prišli v mraku do Križovnika in Vodovnikove kmetije, od koder smo že imeli pogled na Mislinjo in proti Dovžam. Mislinjski graben z izvirov potoka Mislinja pod Siklarico in Roglo je približno 15 km ozka in globoka grapa z mnogimi ovinki in zožitvami, v katerih je prostora samo za



Šola v grabnu - z gozdno železnico



Gozdna železnica z električnim strojem

Miklavževa hiša - spomeniško zaščiten



ozkotirno železnico, sedaj ozko cesto. Na levi strani grabna so osojna pobočja Zaloške planine in Tolstega vrha s prostranimi temnimi smrekovimi gozdovi, brez travnikov in kmetij, desna, prisojna, južna stran pa je pobočje pod Črnim vrhom s kmetijami, travniki, njivami in gozdovi. Na pustolovski vožnji z vagončki do Zilca smo s snetimi puškami pričakovali morebitno nemško patruljo ali zasedo, ki bi nas na vagončkih brez težav pokosila. To je bilo za današnji čas nepremišljeno početje, a zaradi dveh ur hoda v dolino smo si včasih privoščili tudi takšno olajšavo.

Največkrat smo na poti v dolino malo pod Pestotnikom (Krajcgraben), krenili na južno pobočje Črnega vrha, mimo Kunejeve, Miklavževe in Ramšakove kmetije, ki je najvišje ležeča kmetija pod Črnim vrhom, do Križovnika. Iz grabna do Miklavža je slabo uro hoda med smrekovimi gozdovi, posekami, travniki in njivami. Ob lepem vremenu se nam je odprl pogled proti zahodu, po Mislinjskem grabnu na Graško goro, Mozirske planine in Smrekovec, od koder smo slišali eksplozije minometalcev, posamezne strele pa tudi strojnične rafale. Na ne prestremem pobočju je majhna ravnina z Miklavžev kmetijo. Tudi tukaj ni bilo Nemcev od julija 1944, zato smo se gibali sproščeno, kar nam je prijalo po delu v zaprti postojanki. Miklavževi so imeli zanesljivega psa čuvaja, ki je z bučnim lajanjem najavil vsak prihod, hiša pa je imela ugoden umik v gozd skozi zadnja vrata. Miklavževa mama nam je ponosno pripovedovala o partizanih iz leta 1942 in 1943, o Cebularjevem Zdravku iz Mislinje, o Risu in drugih. Sin France, ki je bil po večini privezan na posteljo, je imel vedno pripravljen doma pridelan ročno narezan tobak za kadilce. Na starem šivalnem stroju sva izdelala za zimo "gamaše", podobne takšnim, kakršne sem imel doma za smučanje. Hčerki Micka in Rozika sta bili tudi za vsako šolo in zanesljivi obveščevalki in kurirki do naših znancev v Mislinji. Sin Jože je opravljal Miklavžev žago v grabnu, od koder je v popoldanskih urah prinašal novice od delavcev, ki so prihajali iz Mislinje.

Se nadaljuje

# Tragedija: KMETIJA OSTALA BREZ GOSPODARJA

FRANC JURAČ



Jutrmanova kmetija na Brdah je zavita v črnino in žalost. Moreče je med nas prišla novica, da se je pri delu z valjarjem, ki ga je pokopal pod seboj, hudo poškodoval gospodar Jutrmanove kmetije, 37 letni Andrej Marhat in čez nekaj ur v slovenjegraški bolnišnici umrl. Še danes ne moremo verjeti kruti resnici, da je sredi najlepših let moral umreti mladi gospodar Jutrmanove kmetije, ki je bil vse od svojih ranih mladostnih letih predan kmetiji in zemlji. Na kmetiji, ki jo je podedoval že pred leti, si je začrtal pot in pričel gospodariti. Bil je eden tistih gospodarjev, ki mu je zemlja veliko pomenila, zato se je po končani osnovni šoli vpisal v kmetijsko šolo na Muti in jo tudi uspešno končal. Kmetijska šola mu je dala znanje in veselje do kmetovanja, sadove svojega dela pa je pobiral na svoji kmetiji in bil vesel vsakega napredka.

Mladi Andrej je bil eden tistih kmečkih fantov, ki jih na naših kmetijah ni veliko. Ob težkih časih kmetijstva in ob onemoglosti staršev je spoznaval, da bo treba trdo prijeti za delo na kmetiji in nadaljevati z gospodarjenjem. Leta 1990 je od očeta Ferdinanda in matere Frančiške prevzel kmetijo. Začel je po svoje gospodariti in iskal sodobne načine in rešitve pri gospodarjenju, ki jih je pridobil že v mladosti s trdim delom na kmetiji in pozneje v kmetijski šoli. Čeprav je bil sam za delo na kmetiji, se ničesar ni ustrašil. Ob težkem življenju in delu, ga je doletela nesreča. Do tal mu je zgorel hlev, z njim vred pa tudi številni kmetijski stroji, ki jih je v mladih letih težko nabavljala. Moral je preživeti to nesrečo in z vztrajnostjo ter pridnim delom je kmalu postavil novo gospodarsko poslopje, v njem pa povečal čredo živine. Po nekaj letih dela in trpljenja na

kmetiji je uvidel, da mu kmetija ne daje dovolj. Zaposlil se je na zadruzi kot traktorist. Ob delu doma, ki ga je vedno ob pravem času postoril, pa je pričel delati izkope za napeljave telefonov, vododvodov in kanalizacije. Skoraj ni kraja ali zaselka v Mislinjski dolini, pa v Zavřah nad Mislinjo, v Dovžah in Mislinji, kjer Andrej ne bi delal in svoje delo pridno in strokovno opravil. Nikoli pa ni odklonil pomoči in vedno je rad pomagal vsakomur, ki je bil potreben kakršnekoli pomoči.

Ko so tako minevala leta, je Andrej pričel razmišljati na srčno plat življenja in koval je načrte, kako si bo ustvaril družino in topel družinski dom. Ob obilici dela je našel nekaj časa tudi zase in za svojo izvoljenko Marjano, v kateri je videl srečno družinsko življenje. Rodil se jima je sin Dejan, ki ju je še bolj povezal in to povezanost sta letos 17. aprila sklenila pred oltarjem v cerkvi Svetega Ilije v Šentilju pod Turjakom. Nadvse lepega družinskega dogodka pa ni bil vesel samo Andrej, njune sreče se je veselila njegova mama Frančiška, pa Marjanini starši oče Franc in mama Marija. Andrej pa je pridno gradil tudi novo hišo, v katero se je še letos nameraval vseliti z mlado družino.

Težka in boleča tragedija pa je opravila svoje. Tista lepa in sončna sreda, 14. julija, ko se je urni kazalec pomaknil nekaj čez enajsto uro dopoldne, se je zgodilo najhujše. Stroj, s katerim je Andrej opravljal delo v Dovžah, se je prevrnil in pod seboj pokopal Andreja. Poškodbe so bile tako hude, da je po nekaj urah v slovenjegraški bolnišnici umrl.

Dragi Andrej! Mnogo prezgodaj in vse prehitro se je morala končati tvoja bogata življenska pot. Še danes ne moremo doumeti, da te ni več med nami. Pogrešali te bomo, najbolj pa tvoja ljubeča žena Marjana, pa ljubljeni sin Dejan, mama Frančiška ter brat Slavko in sestra Marjana. Pogrešali te bodo tvoji številni prijatelji, katerim si s svojim delom veliko pomagal. Za vedno so se zaprla vrata «gorice» tvoje lepe in skrbno obdelane kmetije, ki je ostala brez skrbnega in pridnega gospodarja. Mirno in tiho počivaj v zemlji, katero si vse življenje ljubil in cenil.



\* 1920  
+ 1999

KAREL KRENKER

Karel Krenker, najmlajši izmed štirih otrok Sovičeve Maričke, ki se ga je zato prijelo ime Maričkin Karel, je skoraj šest tednov preležal v bolniški postelji, a je bila zahrbtna bolezen močnejša od zdravil in zdravniške znanosti. Želja, da bi učakal tiste novemberske dni, ki bi ga odeli v praznovanje zlate poroke se, žal, ni uresničila.

Na Korbunovem je 25. septembra leta 1920 mama Marička povila sina Karla. Doraščajoči fantič je kar žarel od zdravja. Starša sta skrbela, da v hiši ni bilo pomanjkanja. Hlače je trgal v osnovnošolskih klopih v Šentilju, želja, da bi šolanje lahko nadaljeval pa se mu ni uresničila. Za to denarja pri hiši pač ni bilo. Tako se je šestnajstletni fantič znašel med sekači v Ložnikovih gozdovih. Ko so se začeli zbirati oblaki druge svetovne vojne, je dobil Karel delo progovnega delavca in železničarskega pomočnika na postaji v Mislinji 1941 leta. A že jeseni je moral na delo v Judenburg, Knittelfeld, Zelltweg in druge avstrijske kraje. Bil je dober in vesten delavec in je zato hitro napredoval za premikača, pozneje pa za skladiščnika.

Jeseni leta 1944 je moral mladenič na fronto. Znašel se je v poljsko - čeških Karpatih in iskal je priložnost, da bi se iz tega kolesja umaknil. Pri pobegu je imel srečo, saj je v poljski vasi naletel na človeka, ki so ga prav v Mislinji pri Cesniku skrili pred Žandarji in mu rešili življenje. Z roko v roki s svobodo se je vrnil domov. Preden se je zaposlil na gozdarski upravi v Mislinji, je moral odslužiti vojaški rok še v drugi uniformi. Tudi Karel je postal zavirač - premarzar kot so rekli, kot njegov oče. Ko je bila progga ukinjena, je prijel za delo sekača. Zrasel je z utripom gozda, ostal svojim opravilom zvest vse do upokojitve in ohranjal najlepše spomine na ta leta svojega življenja.

20. novembra leta 1949 pa je svojo Zepačevo Julko popeljal pred oltar. Odprla se mu je svetla stran njegovega življenja. Z ženo sta obnovila skromno hiško, odkupila nekaj posesti in zibala otroke. Tri mu je povila Julka in vsakega posebej sta se od srca razveselila. Oba sta pridno delala, Karel doma še po službi, saj je bil pravi človek narave in mu je ta njegov svet pomenil največ, kar je želel. Vedel je, kako dihalo smreke, kdaj so v škripcih živali, kje gnezdi ptice. Vonja po lesu za nič na svetu ne bi zamenjal. Bil je čebelar in to svojo ljubezen je znal prenesti na otroke. Rad je bil dobre volje, imel za ušesi vedno vsaj pol ducata šal, rad je pel in raztegoval meh harmonike. Tako mu dolgčas res ni bilo nikoli in leta so kar prehitro tekla. Kar 41 delovnih je bilo za njim, ko se je leta 1980 upokojil. Seveda pa dela še zdaleč ni obesil na klin. Vse okrog njega je bil les in on je še kako dobro vedel, kaj porabiti za vitre, kaj za "šikle". Le kdo v Mislinji ni vedel, da Maričkin Karel plete koške, pa košarice za pisanke, ki so romale tudi preko meja. Rad je nasajal orodje, še posebej sekire. Jarmi, ki jih je delal, so bili prava mojstrovina. Ker je imel tako rad les, je pač hotel imeti vse leseno. Z Julko sta skrbela za hlev, v katerem so mukale tri do štiri kravice. Oddajali so mleka, ki ga je Karel vozil do zbiralnice še kakšni dve leti nazaj.

Letos, 15. februarja pa mu je ponagajalo zdravje, žile so postale usodne. Nič ni pomagalo, moral je v bolnišnico, najprej za 10 dni v Slovenj Gradec, od tam še v Maribor. Kar precej čez mesec se je zavleklo, a želja, da bi se še vrnil domov v okolje, ki ga je tako pogrešal, se ni uresničila. V nedeljo je smrt ustavila njegovo življensko pot. Umrl je mož, oče, dedek, umrl je eden izmed poslednjih premzarjev legendarne mislinjske železnice.

Marjan KRIŽAJ





• 1929  
+ 1999

Veš, mama,  
prazen, žalosten je naš dom,  
ko te med nami več ni.  
Solzne naše so oči,  
ko za vedno zaprla svoje trudne si oči.  
V srcih rana boli!

**ANGELA ŠTUMBERGER**

Šentilj je bil njen rojstni kraj, kjer ji je tudi tekla zibelka mladosti. Njeno življenje je bilo potovanje, saj je že kot mlado dekle služila svoj kruh pri tujih ljudeh. Sreča je hotela, da je spoznala svojega življenjskega sopotnika in leta 1950 jima je slovesno zapel poročni zvon. Dva sinova, Stanko in Peter, sta bila njuna sreča.

Žal, tudi še tako srečno domače ognjišče ugasne. Njeno srce je zajakalo, ko ji je pred 20 leti umrl mož. Ni klonila, še bolj je delala, da je preživela in osrečila sinova.

Tako je teklo njeno življenje in se izteklo. Številni so se udeležili njene zadnje poti od šentjanske mrliške vežice do cerkve in tako pokazali, kako so jo imeli radi.

Zahvaljujemo se vsem, ki ste nam stali ob strani in nas tolažili v najtežjih trenutkih ter darovali cvetje, vence, sveče. Posebno se zahvaljujemo gospodu župniku za pogrebni obred.

Žalujoci: sinova Stanko in Peter, snaha Bojana vnukinje in ostalo sorodstvo.

Tvoja sinova



Ni te na pragu več,  
ni te v hiši,  
nihče več tvojega  
glasu ne sliši.

**V SPOMIN**

### DOMINIKU PUNGARTNIKU

Le čas lahko ublaži bolečino ob izgubi dragega človeka, pa vendar te še po desetih letih preranega odhoda zelo pogrešamo.

Za njim žaluje žena Rozika in vsi njegovi.



Vse življenje trdo si garal,  
vse za dom, družino si dajal.  
Sledi ostale so povsod,  
od dela tvojih pridnih rok.  
Nič več tvojega smehljaja,  
le trud in delo tvojih rok  
za vedno nam ostaja.

**ZAHVALA**

Ob boleči izgubi našega dragega

### KARLA KRENKERJA

se iskreno zahvaljujemo vsem sorodnikom, prijateljem in znancem za izrečeno sožalje, darovano cvetje, sveče in za svete maše ter vsem, ki ste ga v tako velikem številu pospremili na njegovi zadnji poti.

Posebej se zahvaljujemo sosedom za pomoč, gospodu župniku za opravljen obred, govorniku, pevcem, godbenikom in izvajalcu Tišine ter pogrebni službi Jerneja Završnika.

Žaluoja družina Krenker



Odšel si tiho, brez slovesa,  
kot zvečer ugasne zarja svetla,  
a v naših srcih še živiš,  
čepprav že leto v grobu spiš.  
Solza, žalost te zbudila ni,  
a ostala je praznina, ki hudo boli.

**SPOMIN** na 22. avgust 1998

### BERNARD KRESNIK

z Legana

Zakaj si moral ti umreti,  
ko pa nam bilo je s teboj lepo živeti.  
Ni ure, dneva, ne noči,  
povsod si v naših srcih ti,  
saj solza, žalost, bolečina te zbudila ni.

Ostali so sledovi tvojih pridnih rok,  
katere cenil bo še pozni rod.

Pogrešamo te vsak trenutek,  
svet je prazen, ker te ni,  
ostale so le obljube,  
vemo, da čakaš nas nad zvezdami.

Kako je prazen dom, dvorišče,  
naše oko zaman te išče.

Ljubil si življenje,  
ljubil svoj dom,  
a tiho brez slovesa  
odšel si v večni dom.

Ne moremo doumeti resnice, ki je prišla tako hitro in prizadela najbolj domače ter vse, ki so te imeli radi. S hvaležnostjo se te spominjamo. Veliko si naredil za dom in družino. Vendar, žalosti ne more odvzeti nihče.

Hvala vsem, ki se ga resnično spominjate in ga ohranjate v svojih srcih. Hvala tudi vsem, ki mu prinašate cvetje in prižigate sveče na njegov prerani grob.

Žalujoci: žena Jožica, sinova z družinama in sin Tomaž s Tanjo.



• 1961  
+ 1999

**EMIL KAMNIK**

Na pokopališču cerkve sv. Jakoba v Koprivni smo se 26. aprila 1999 z globoko žalostjo v srcu poslovili od našega sosedu in prijatelja Emila Kamnika. Nepredvidljiva in kruta usoda ga je za vedno odtrgala od družine, prijateljev, domačije, zemlje,...

### EMILU V SLOVO

Že sonce šlo je za goro,  
oblak zakril je nebo.  
Za hip ni videlo tvoje oko,  
kam drvi kolo.  
Nihče ne ve in tudi ne bo,  
kako boleče zate je bilo.

Brez tebe prazen je zdaj tvoj dom,  
v srcih naših bolečina,  
za delo tvojih pridnih rok,  
naj poplača usmiljeni ti Bog.  
To ti kličemo v slovo sosedje in prijatelji,  
naj ti lahka zemlja bo,  
za tabo naše se solzi oko.

Jelenovi iz Koprivne



RAZVEDRILLO	VRSTNI RED ODDAJ	PREBIVALEC ISTEGA KRAJA	ULOV
ORODJE ŽANJIC			
TOČKA ZEMELJSKE OSI			
DROG VOZA NEVPLIVNI DEL ČLOVEK. ŽIVLJENJA			

	LESNI SLADKOR	POSEBEN, NENAVADEN	MAISTER RUDOLF	VELIKA DOMAČA PTICA NIKALNICA				
NADALJEVANJE GESLA								GLASBENI INSTRUMENT
POČASNA HOJA								KALJI INDIJSKA NESTRUPENA KAČA
IVAN ALBREHT				OSAMU RAZAJ GRADNIK ALOJZ		PITAGOROVO ŠTEVILO		ČISTA TEŽA
LOŽAR RAIKO			NADALJEVANJE GESLA					
OREL TINE			IGRALNA KARTA			GRŠKA ČRKA		VSE V REDU
ZELENI NADZEMNI DEL RASTLINE			LESKOVEC ANTON	MESTO V ČRNI GORI AVTOR: ANICA HUDERNIK				
KARENINA				SVETNIŠKA PODOBA				

**REŠITEV KRIŽANKE IZ VIHARNIKA ŠT. 7/99** Vodoravno: tri, Rim, kose, Krpan, kamela, ti, plesen, IK, PS, PJ, Litva, DE, one, nabit, sin, jera, Os, Verona, stot, Oman.  
**Geslo:** Klepanje kose

## ZA RAZVEDRILLO OBRAZI Napisala Majda Pajer

Obraze delim v dve skupini: na tiste v ljudeh in tiste na površini.

Obrazi na površini so - zanimivi, včasih celo lepši, kot tisti za njimi.

Nekateri bi bolj oglati biti ne mogli, njim nasproti pa so lepo okrogli.

Nekateri obrazi so radi brkati, tako, da izgledajo malo bolj možati.

Nekateri gladki obrazi skoraj vpijejo: PAZI! SVEŽE PLESKANO.

O njihovi držji pa le na kratko: držijo se kisto, mrko, togo ali sladko.

Od zunanjega se razlikuje notranji obraz, ki se mu pravi „toj pravi jaz“.

Ne vidiš ga na sliki, ne kaže ga zrcalo, tvoja dejanja so njegovo ogledalo.

Če bi o njem le rad izvedel vse, ti lahko svetujem tole le: Najboljšega prijatelja, ki te dobro pozna, razjezi, kolikor ti duša da.

Povedal ti bo resnico naravnost v obraz, kakšen je videti tvoj pravi jaz.

## SKOZI CEMPRINOVE GOZDOVE NA ZIRBITZKOGEL

**GORAŽD MLINŠEK, dipl.inž.gozdarstva,** Zavod za gozdove Slovenije, Območna enota Slovenj Gradec

Cemprin (*Pinus cembra*) je petigličasti bor. Pri nas je zelo redek, čeprav je razširjen v Centralnih, Zahodnih in Vzhovnih Alpah. Z ruševjem in posameznimi macesnovimi viharniki tvori naravno zgornjo gozno mejo. Kljubuje ostrim dolgim zimam. V mladosti raste zelo počasi. V višino zraste največ 25 m. Njegova jačasta do storžasta oblika krošnje daje marsikateremu pohodniku najrazličnejše umetniške in druge rekreacijske navdihe.

Cemprinov les je zaradi prijetne obdelave in redkosti zelo cenjen. Gozdarji posvečamo veliko skrb posameznim drevesom na pobočjih Smrekovca (ta drevesa so avtohtona na Pohorju na Veliki Kopi in Črnem vrhu). Ponosni pa smo tudi na cemprin na Pudgarskem.

Če pa si želite ogledati in se sprehoditi po cemprinovih sestojih, se morate podati na avstrijsko stran Alp. Zelo zanimiva planinska izletniška točka je 2397 m visoki Zirbitzkogel s svojim vznožjem. Za vožnjo z avtomobilom potrebuje iz mejnega prehoda Vič, mimo Wolsfberga, Obdacher Sattela in prijetne gorske vasice Sv. Ane do planinske kočice Waldheimerhatte eno uro in pol. Od tod so lepo markirane in urejene številne planinske poti. Po vseh pa lahko prideš na vrh Zirbitzkogela. Do nadmorske višine 1900 m lahko uživaš ob lepih planinskih motivih skozi cemprinove sestoje. Zanimiva je zgornja gozdna meja s cemprinom, zeleno jelšo ali ruševjem. Morda ti velika prostranstva zaobljenih in težko dostopnih vrhov aktivirajo možgane, da pričneš sproščeno razmišljati o vlogi in funkcijah gorske gozdnate krajine.

V območju gorskega in subalpskega vegetacijskega pasu, kjer se med seboj prepletajo poleg gozda tudi naravne travinje, gorski pašniki in skalovja, je močno poudarjena varovalna vloga gozda in posameznih šopov teh dreves.

V zadnjem času so pritiski na ta zelo labilni svet s strani najrazličnejših uporabnikov tudi pri nas vse večji (planinarjenje, gorsko kolezarjenje, smučanje, zmajarstvo, paša itd.). Zato moramo ta prostor dobro poznati in to njegovo preteklost in sedanost, da bo nadaljna raba tega pestrega in estetsko ter naravovarstveno zanimivega prostora racionalno načrtovana.

Morda se tudi tebi utrne na poti skozi cemprinove gozdove pod Zirbitzkogelom kakšna pametna misel za ohranitev lepih predelov visokogorja tudi pri nas! ▲