

TURISTIČNI PROGRAM ZA LETO 1993

Naloge bodo uresničene

Od besed k dejanjem, bi lahko zapisali za obetaven pa tudi povsem uresničljiv program za področje turizma, ki ga je pripravil občinski sekretariat za gospodarstvo in na razširjeni seji sprejel in nekoliko dopolnil skupščinski odbor za turizem skupaj s predstavniki turističnih društev. Slednji niso bili številčno zastopani, pa čeprav gre v mnogočem za naloge, ki so tudi rezultat njihovih spoznanj, želja in zahtev. Teh nalog v programu za leto 1993 je kar trinajst in so povsem konkretne. Pa jih opišimo.

Nižkolo pripomb in težav je s parkirišči – tistimi ob najbolj obiskanih turističnih točkah in so vsa precej neurejena. Prva naloga iz turističnega programa se nanaša nanje in pravi, da je potrebno pripraviti predlog za ureditev le-teh in predlagati rešitve (pridobitev zemljišč, pridobitev dokumentacije, ureditev zemljišč), česar naj bi se z občinskim sekretariatom za gospodarstvo lotile KS Turjak, Iška vas, Velike Lašče (Rašica), Podpeč–Preseje in Rakitna. Nujna je tudi ureditev okolice jezer in vodotokov (rakitniškega, podpeškega, Iške...), zato naj bi tamkajšnje krajevne skupnosti skupaj s turističnimi društvi in občinskimi upravnimi organi poskrbele predvsem za to, da bi se določilo krajane-skrbnike za stalno urejanje okolice, še prej pa je potrebno sprejeti ustrezen predpis za poseben režim ob teh vodnih površinah. Zelo pomembna naloga, predvsem za Rakitno, pa je sprejem prostorskega dokumenta za okolico tamkajšnjega jezera, kar naj bi se zgodilo že v začetku prihodnjega leta in s tem bodo mnoga odprta vprašanja turističnega razvoja na tej prelepi planoti razrešena.

Naša občina daje precejšnjo pozornost sprehajalnemu turizmu, če ga lahko tako imenujemo, saj so na območjih KS Velike Lašče, Turjak, Rakitna, Barje, Polhov Gradec in Horjul za to izjemne možnosti. To nalogo je ob skupnih aktivnostih sekretariata za gospodarstvo, omenjenih krajevnih skupnosti in turističnih ter planinskih društev, skupaj z mestnim sekretariatom za komunalo, ob pomoči gozdarske službe, možno kaj kmalu uspešno uresničiti ob relativno majhnih vlaganjih v zadovoljstvo številnih izletnikov in sprehajalcev. K temu pa sodi še ena pomembna naloga in sicer označitev krajev. Opredelitev o tem je za mestni del že dogovorjena (pred občino in v Trnovem v prvi fazi) v sklopu sistema VOI, ki poseduje poslance turistične informacije, pospešeno pa mora steči akcija tudi na območjih KS Polhov Gradec, Turjak, Velike Lašče in Rakitna. Najbrž ni potrebno izgubljati besed, kako pomembna je turistična vzgoja in zatorej je to več kot aktualna naloga. Na osnovi izkušenj trnovske šole bo izdelan program, še prej pa dogovorjen na posebnem seminarju za učitelje, v katerega se bodo vključile vse osnovne šole na območju naše občine. Tudi za krajane je



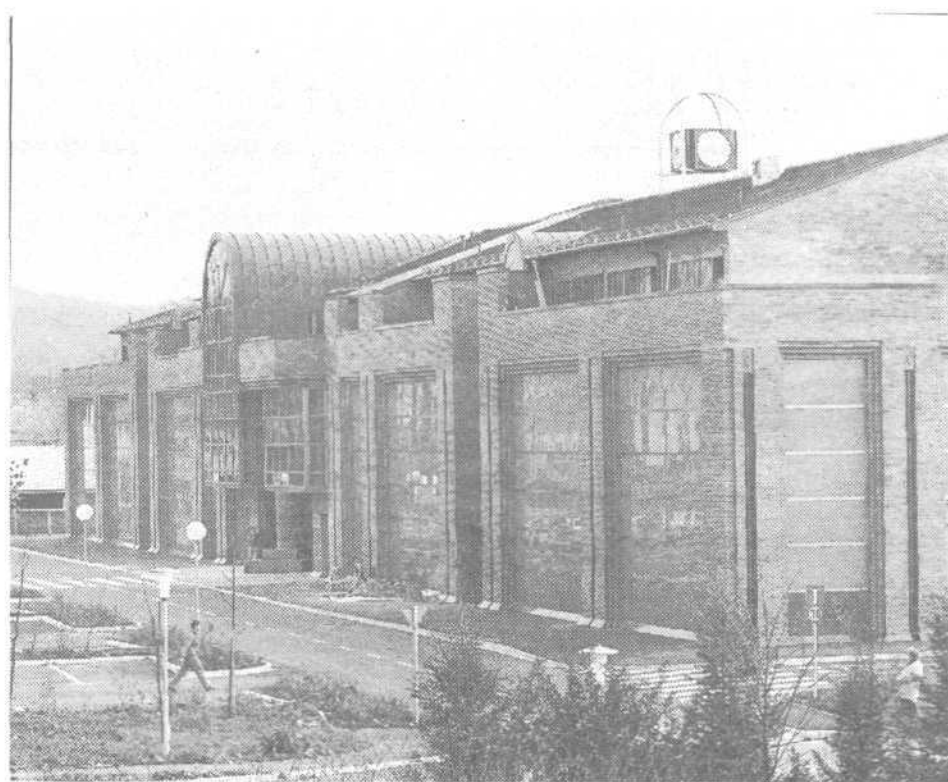
v pripravi ciklus predavanj, katerih nosilci bodo turistična društva...

No in ko je skoraj vse pripravljeno, je seveda potrebno turistične kraje in znamenitosti tudi predstaviti, kar z drugimi besedami pomeni – pripraviti je potrebno zelo nazorno, lično in uporabno propagandno gradivo. To akcijo je potrebno videti organizirano in enotno ter racionalno z vidika materialnih sredstev, zato se bo v to vključeval tudi odbor za turizem. V predstavitev sodi tudi predstavitev na sejmu Alpe-Adria (letos smo bili zelo uspešni) in s tem doseči javno promocijo izven občinskih in mestnih meja.

Med načrtovanimi turističnimi prireditvami, ki se bodo zvrstile drugo leto bo nedvomno v ospredju prireditve na Turjaku, ko bo obeležena 400-letnica zmage nad Turki – znane bitke pri Sisku z zmago turških vojščakov. Tudi v letu 1993 se bo nadaljevala že utečena in uspešna akcija Iščemo najbolj urejen kraj, v katero je vključeno tudi naše uredništvo. Ob zaključku pa bo srečanje turističnih delavcev in simpatizerjev ali bolje povedano organiziran bo turistični dan občine.

Kot ostali nalogi pa ostajata tudi v prihodnjem letu nalogi, ki zadevata razvoj kmečkega turizma (tudi kmetije odprtih rok) in ustanavljanje turističnih društev oziroma razširitev delovanja obstoječih na široko območje.

Nalog je in ni veliko, priznati je treba, da jih je moč uresničiti s skupnimi aktivnostmi, ki morajo biti usklajene in opravljene po pomembno delo v zadovoljstvo obiskovalcev naših turističnih znamenitosti in lepe narave.



Center v Murglah je zgrajen

Investitor tega arhitektonsko zanimivega rdečega poslovnega centra je Branko Križanič – je Imos inženiring, izvajalec pa Pionir iz Novega mesta. V tem trgovsko-poslovnem centru bo 130 lokalov in dosedaj je prodanih že trideset površin, cena za kvadratni meter pa je od 2.600 do 2.850 nemških mark. Tu bodo poleg trgovin in lokalov še banka,

pošta, poslovni prostori in zasebno zdravstvo. Vsekakor pa je ta zgradba izjemno zanimiva, saj predstavlja nekakšno hišo pokrih ulic s posebnim steklenim dvigalom in posebnimi tekočimi stopnicami ter osvetlitvijo skozi strešne kupole. V njem je že zažvelo nekaj lokalov, v letu dni pa mora biti v celoti zaseden.

Rešitve za Ižanko bodo v javni obravnavi

Izdelane so že posebne strokovne podlage za lokacijski načrt dela Ižanske ceste od križišča z Jurčkovo potjo do križišča s Peruzzijske ceste. O njih so razpravljali tudi člani izvršnega sveta in sklenili, da Zavod za prostorsko in urbanistično načrtovanje pridobi ponudbo Hidrotehnika za pripravo idejne rešitve odvodnjavanja meteornih voda širšega območja (med Ljubljano, Jurčkovo cesto in obvoznico). Prav tako je potrebno preveriti, ali je meteorna kanalizacija lahko zgrajena brez pilotiranja. Sicer pa naj bi v osnutku lokacijskega načrta ostala kolesarska steza in hodnik za pešce na istem nivoju. V razpravi so predstavniki KS Barje zahtevali, da morajo avtobusne postaje v tej krajevni skupnosti ostati tam, kjer so, predstavniki Galjevice pa, da je ob obravnavi tega dokumenta posebno pozornost potrebno nameniti tudi obravnavi rešitev križišča med Jurčkovo in Ižansko cesto.

Sicer pa bo tako dopolnjen dokument kmalu v javni obravnavi.

Kakšna bo povezava med Vičem in Brdom

No, natančneje povedano, gre za obravnavo osnutka lokacijskega načrta za povezovalno cesto med avtocestama Vič in Brdo. V prvi fazi naj bi se zgradilo odseka ob Brdnikovi cesti in Cesti Dolomitskega odreda (križišče), vendar je neobhodno potrebna njihova predhodna strokovna proučitev v smislu razširitev. Ti dve cesti sta namreč za promet že dolgo časa skorajda neprimerni, saj sta glede na gostoto prometa preozki. In ko bosta ta dva odseka preurejena, šele potem naj bi Zavod za prostorsko in urbanistično načrtovanje pričel pripravljati lokacijski načrt za preumeritev ceste na območje Ljubljanske opekarne ob Grbi, saj sedaj zarasla povezava preveč posega v prostor in ne daje dobrih rešitev.

Turistično društvo tudi na Brišah

Potem ko je prišlo do resnih nesoglasij v Turističnem društvu Polhov Gradec, so se v sosednji vasi Briše odločili, da ustanovijo lastno turistično društvo. Le-to naj bi v naslednjih letih pripravilo domači kraj kar najbolj vabljiv za turiste, pa čeprav se zavedajo, da že zdaj ne razpolgajo s tolikšnim turističnim potencialom, kot Polhov Gradec. Postavili bodo smekoraze do vseh kmetij v vasi, uredili smučišče na Škofijah, obnovili zapuščen sakralne objekte, osvetlili vaško cerkev, namestili zapornice in zaščitno ograjo na »termah« na Mali vodi in primerno uredili progno za motokros na Zvonešci. Za svoj zaščitni znak si je turistično društvo Briše izbralo petelina.

B. VRHOVEC

DOBROVA

Premalo denarja za ceste

Preskromna sredstva ne omogočajo, da bi sanacija cest potekala tako, kot bi radi v posameznih krajih, zlasti v tistih, kjer so ceste že povsem načete ali pa še celo makadamske. Tako tudi obnova ceste med Dobrovo in Horjulom ter Dobrovo in Polhovim Gradcem poteka le po polzevo, saj bi bila obnova celotne ceste v enem samem »zamahu« pač predraga.

Poleg novega asfalta skozi Zaklanes (o tem smo v NK že poročali), so v zadnjem času preplastili tudi cestni odsek na Horjulski cesti od Dobrove do Znamenčarja (v dolžini kakih 1.300 metrov), vendar porabniki ceste s tem še niso zadovoljni, saj se jim zdi, da je bilo narejenega še premalo.

Nekoliko bolje kaže pri asfaltiranju stare ceste od cerkve v Gaberju do glavne ceste, ki pelje proti Polhovemu Gradcu (v dolžini 380 metrov). Tu so precej denarja za asfalt prispevali tudi sami krajani, ki so prispevali po 1.500 mark na gospodinjstvo, 300.000 tolarjev je priskrbel občina, 200.000 tolarjev pa Mestni sekretariat za komunalo gospodarstvo, promet in zveze. Celotna investicija za asfalt znaša 1.700.000 tolarjev.

Novo asfaltno prevleko naj bi dobila tudi cesta skozi Razorje (v dolžini 350 metrov), ki bo zraven dobila še pločnik in dve avtobusni postajališči. Problematični most čez Horjulko bodo v celoti rekonstruirali, most (prupust) na Žejškem jarku v Spodnjih Razorjih pa ustrezno obnovili.

Novi vodni viri

Na Šušjem polju prav zdaj teče gradnja novega rezervnega vodnega črpaljšča, ki bo oskrbovalo krajevni vodovod v sušnem obdobju, pa tudi ob nalivih, ko je voda preveč kalna. S tem bodo, kot smo izvedeli na krajevni skupnosti Dobrova, rešili tudi problem pitne vode v Gaberju, kjer naj bi kasneje zgradili tudi vodni rezervoar.

Teže je z gradnjo vodovoda na Osredku, saj je za krajane to prehud finančni zalogaj, ki ga sami ne bodo zmogli. Gradnja bo potekala po etapah, s tem, da naj bi v II. etapi zgradili še dva črpaljšča, vodovodno omrežje pa razširili.

B. VRHOVEC

Pograjski dom kmalu vseljen

Polhograjski grad je obnoven do take mere, da je bilo potrebno sprejeti dogovor o oddaji prostorov. Vemo, da je bil ustanovljen zavod in imenovan vršilec dolžnosti, pa vendar je občinski izvršni svet kot ustanovitelj sprejel sklep o oddaji prostorov za dejavnost likovnih umetnikov in Inštituta za humanistične študije pri Filozofski fakulteti. Aktualen je sedaj način zaračunavanja najemnine od tega, kakšen pogodbeni odnos se vzpostavlja, ali se bodo kriti samo obratovalni stroški ali tudi stroški investicijskega vzdrževanja do tega ali bodo tako zbrana sredstva zagotavljala nadaljnjo obnovo gradu, zato bo potrebno to čimprej opredeliti in se pogovoriti tudi z republiko, ki bi lahko bila soustanovitelj.

Na Dobrovi obnavljajo pokopališki zid

Na Dobrovi te dni obnavljajo še zadnje metre pokopališkega zidu, ki je bil na nekaterih mestih že močno dotrajan. V predelu ob novem pokopališču so morali stari zid porušiti čisto do tal in ga postaviti na novo, ostali del obzidja pa so le obnovili in zgradili podporni zid. Stroške celotnih obnovitvenih del cenijo na okrog 700.000 tolarjev, pri čemer so sredstva praktično v celoti črpal iz grobnin.

V planu je tudi izgradnja druge terase, s katero bodo pridobili prostor še za nadaljnjih 174 klasičnih grobov in 124 žarnih niš.

B. V.

Kdo čisti dimnike?

SPOŠTOVANI KRAJANI

Dimnikarske storitve opravljata na območju občine Ljubljana Vič-Rudnik dve dimnikarski podjetji: 1. ENERGETSKI SERVIS, Roška 2/a, Ljubljana tel. 110-330, 110-004, 110-045 pokriva sledeče krajevne skupnosti: KS Milan Česnik, KS Malči Belič, KS Kolezija, KS Vič, KS Rožna dolina, KS Vrhovci, KS Brdo, KS Stane Sever, KS Kozarje, KS Brezovica, KS Dobrova, KS Horjul, KS Polhov Gradec, KS Črni vrh, KS Notranje Gorice, KS Vnanje Gorice, KS Preseje.

2. DIMNIKARSTVO VIČ, Linhartova 62/a, Ljubljana tel. 310-065, 321-757 pokriva sledeče krajevne skupnosti: KS Trnovo, KS Zelenci log, KS Rakova jelša, KS Murgle, KS Krim, KS Rudnik, KS Peruzzi, KS Galjevice, KS Barje, KS Lavrica, KS Škofljica, KS Ig, KS Iška vas, KS Pijava Gorica, KS Tomišelj, KS Rob, KS Velike Lašče, KS Rakitna, KS Turjak, KS Zelimlje, KS Golo.

Obveščamo vas, da dimnikarskih storitev ne smejo opravljati druga nepooblaščenca podjetja ali dimnikarji.

Zakaj odvoz odpadkov iz manjših naselij?

Pred dobrimi dvajsetimi leti smo s Francetom Riglerjem in drugim hodili po neokrnjeni naravi in iskali primerne vodne vire za Velike Lašče in okoliška naselja. Spominjam se izvira Črne vode, Table, Uzmanke, Krokarije, Mrzlega studenca in drugih. Takrat po gozdovih še niso ležale razbitine avtomobilov in bele tehnike. Če gremo danes, bomo težko izbrali poti, ob katerih ni odlagalšč odpadkov. Celko ob dokaj skriti poti iz Roba proti slapu Kobilji curek bomo našli divja odlagaljšča. Gozdarji vedo za preko 30 odlagaljšč samo v KS Velike Lašče. Škoda je lepih krajev, ki so nam dali Trubarja, Levstika, Stritarja in danes Krpanu ne bi bila potrebna mesarica, saj bi Brdavska preprosto vrigel med odpadke v kakšno brezno pri Velikih Laščah.

Da ne bo kakšne zamere; nepravilno ravnanje z odpadki ni samo tamkajšnji pojav. Podobno je stanje po vseh krajih v Sloveniji, kjer ni urejeno zbiranje in odvoz odpadkov. Dejstvo je, da z razvojem naraščajo tudi količine odpadkov, menja se njihova sestava. Včasih na kmetijskih območjih odpadkov praktično ni bilo, saj so jih pokurili, pokrmili živini ali uporabili kot gnojilo. Danes jih je tudi tam vedno več, kar se vidi na divjih odlagaljščih. Na območju KS Velike Lašče je več vodovodnih zajetij, ki pa so vedno bolj ogrožena, saj je teren zakrasel in so podzemne vode izpostavljene onesaženju z vedno bolj nasmetenega površja. Ob izdelavi dokumentacije za določitev varstvenih pasov vodnih virov v občini v letih 1984–85 odlagaljšča odpadkov še niso predstavljala nevarnosti za vodne vire. Iz študije Geološke in hidrogeološke razmere na območju zajetij in perspektivnih vodnih virov v občini, ki je zajela 98 obstoječih in 22 perspektivnih vodnih virov je razvidno, da takrat na območjih varstvenih pasov odlagaljšč odpadkov ni bilo. Le nekaj let pa je bilo potrebnih za spremembo. V poročilu Geološkega zavoda »Divja oziroma neurejena odlagaljšča komunalnih odpadkov na zaščitnih pasovih zajetij pitne vode ljubljanskih občin«, izdelanem 30. 7. 1990, pa je naštet kar lepo število vodnih virov, ki jih ogrožajo odlagaljšča odpadkov in med drugimi so tudi zajetja pitne vode v Uzmanih, Velikem Ločniku, Škrolovi, Gradežu in preventivno zavarovani izvir Črne vode. Običajno ni potrebno posebno dolgo čakati na posledice nepravilnega ravnanja z odpadki; danes pa je še čas, da posledice preprečimo. Prvi program za zbiranje odpadkov v KS Velike Lašče je bil izdelan v oktobru 1988, letos pa je JP Snaga izdelala novi program in ga že uvedla. Žal odvoz odpadkov sedaj še ne zajema vseh krajev v KS Velike Lašče, ker v nekaterih krajih baje organizirano zbiranje in odvoz odpadkov odklanjajo. Prav gotovo nas odpadki najmanj stanejo, če jih odvržemo za najbližjo živo mejo ali v bližnji gozd. Že sedaj veljavni predpisi vsebujejo kazenske določbe za nepravilno odlaganje odpadkov, vendar se sankcije na območjih, kjer ni bilo poskrbljeno za redni odvoz, niso izvajale, razen v primerih, ko je šlo za neposredno ogrožanje vodnega vira ali zdravja ljudi. Ker pa nas odpadki vedno bolj ogrožajo, bomo tudi v Sloveniji prej ali slej prisiljeni posnemati evropske predpise, ki pa niso do onesnaževalcev okolja prav nič milostni in »demokratični«. Prepričan sem, da večina

prebivalcev osvoji novosti, če so te ponujene po razumni ceni in pogojih takoj, ko spozna prednosti. Kolikor poznam ljudi okoli Velikih Lašč, mislim, da jim ne bo potrebno iz Ljubljane pošiljati kontrolorjev, ki bodo gledali, kako ravnajo z odpadki in prepričan sem, da bo čez kakšno leto spet prijetno pohajkovati po vaseh in gozdovih Velikih Lašč brez bojazni, da bi sredi gozda našli na dokaz »naše civilizacije« – odlagaljšča odpadkov!

PAVEL HARI

PREDSTAVLJAMO VAM NAŠ KRAJ:

Boljša povezava s svetom

O Veliki Slevici pri Velikih Laščah kroži vsaj toliko legend, kot je hiš v tej neveliki vasi. Po eni naj bi Turki v času svojih osvajanj prihrumeli vse do vaše cerkve na vrhu hriba, kamor so se zatekli domačini in razbili vrata, vendar konj vodečega paše ni hotel nikamor naprej, ko se je vanj zazrlo strogo oko Matere Marije z glavnega oltarja. Turkom ni preostalo drugega, kot da so se obrnili in jo jadrno popihali.

Oče slovenske pisane besede Primož Trubar je Slevčanom v svojem času namenil marsikako prijazno besedo.



Velika Slevica: vas legend in pridnih ljudi