

ALUMINIJ

Glasilo delovnega kolektiva tovarne glinice in aluminija »Boris Kidrič« Kidričevo

IZDAJA DELAVSKI SVET
TOVARNE GLINICE IN
ALUMINIJA
»BORIS KIDRIČ«
KIDRIČEVO

UREDNIŠKI ODBOR

Janez Kostanjevec, predsednik,
Filip Dolinar, Ivan Horvat,
Stojan Kerbler, dipl. ing.,
Franc Meško, Simon Pešec,
Janez Sukič, Milan Trop, dipl. ing.,
Franc Vrlič, Anton Zdravec in odgovorni
urednik tovarniškega časopisa Stane Tonejc,
dipl. ing.
Tisk CP Mariborski tisk Maribor

ŠT. 6

AVGUST 1966

LETNIK IV.

Ob občinskem prazniku - 8. avgustu

Občani ptujske občine letos že osmič praznujemo svoj občinski praznik v spomin na herojsko borbo prvih partizanov, ki so padli za svobodo v ptujskem okolišu. Občinski ljudski odbor Ptuj je na svoji seji dne 10. junija 1959 sprejel odlok o proglasitvi 8. avgusta za občinski praznik občine Ptuj. Tega dne leta 1942 so se pri Mostju spopadli z desetkrat močnejšimi nemškimi fašističnimi okupatorji borci Slovenjgoriške čete. Ta spopad pomeni prelomnico v razvoju narodnoosvobodilnega boja v tem predelu Štajerske. Kljub strahovitemu terorju gestapovskih krvnikov, vsaj v teh krajih ni ugasnil. Vedno novi borci so vstopali v vrste partizanskih enot na Pohorju, na Kozjanskem in drugod po vsej naši širni domovini. Neizprosno se je nadaljeval boj za dokončno nacionalno in socialno osvoboditev in za lepšo prihodnost slovenskega naroda.

Iz spominov Mime KOVAČ-ZUPANČIČ (Barčke), ki so objavljeni v Ptujemskem zborniku II. (1962) povzemamo nekaj podatkov o ustanovitvi in delovanju Slovenjgoriške čete do njenega tragičnega boja v gozdčku Laze pri Mostju 8. avgusta 1942.

Spomladi 1942 je Pokrajinski komite KP za Štajersko poslal v Ptuj Mimo Kovač-Barčko z nalogo, da na tem terenu poživi, s pomočjo domačih aktivistov, narodnoosvobodilno gibanje. V sodelovanju s prvimi komunisti, predvsem z Jožetom Lackom in Francem Osojnikom, so bili ustvarjeni tudi pogoji za ustanovitev prve partizanske skupine v ptujskem okolišu. V ptujski okolici je bilo dovolj revolucionarne mladine, ki je komaj čakala prve priložnosti in na poziv, da bi šla v partizane.

Ptujski okrajni komite KP se je najverneje posvetil nalogi, da izbere najbolj predane in zavedne fante za prve borce. To so bili predvsem člani SKOJ. Organizacijo komunistične mladine je takrat vodila vneta in bojevitja skovejka Anica KAVČEVIČ, ki je pozneje postala žrtev fašističnih klavcev. Prvi borci so bili bratje Reši — Kostja, Vinko in Mirko iz Vintarova pri Desterniku, Lojze Zavec, delavec, in takrat še dijak Zvonko Sagadin, oboje iz Ptuja. Pričeli so zbirati orožje in pridobivati zanesljive in predane Slovenjgoričane, da so nudili partizanom prvo zavetje.

Prvi komandant te male partizanske čete je bil Vinko Reš, prvi politkomisar pa Zvonko

Sagadin. Franc Osojnik, ki je bil prvotno predviden za komandirja čete, je začasno še ostal kot legalni politični delavec na terenu, vendar je odgovarjal pri ptujskem okrajnem komiteju za to prvo partizansko borbena skupino. Njeno dejavnost je v prvem času usmerjal ptujski okrajni komite KP, pozneje pa so borci tudi sami predlagali ali pa kar izvedli določene akcije. Napadali so nemške žandarmerijske postaje in patrole, prežali na cestah na gestapovce, obiskovali izdajalce, izvajali sabotažne akcije in se vsak čas pojavljali tam, kjer so jih nemški fašisti najmanj pričakovali. Prve akcije ptujskih partizanov so zelo vznemirile gestapovce. Nemci so besneli, do živnega pa jim niso prislili. Borci so znali zelo dobro upoštevati posebne terenske prilike, vsako akcijo so dobro premislili, bili so drzni, a premišljeni. Nemci so aretirali in zaprli vse, kar se jim je zdelo količkaj sumljivo, toda izdajalca ni bilo med njimi.

V začetku je partizanska skupina imela le pet borcev. Pozneje, ko je prišel v skupino še Drago Stojko iz Ljutomeru, Janez Čeh iz Cerkvenjaka, Pukšič s Kicarja in Franc Osojnik, je skupina štela že devet mož. Pri napadih sta se četi pridružila tudi brata Staneta z Grajene. V juniju je odšel iz skupine Zvonko Sagadin, ki se je vrnil v predel Halož, kjer naj bi pripravil teren za novo partizansko skupino.

Pokrajinski komite KP za Štajersko je ocenil ptujsko partizansko skupino kot eno najaktivnejših in uspešnih partizanskih enot v tistem času na Štajerskem. Delovanje slovenjgoriških partizanov se je kmalu odražalo tudi v političnem razpoloženju na terenu. Morala in politična zavest med prebivalstvom sta rasli, vrste simpatizerjev so se širile, partizane pa so povsod sprejemali z odprtimi rokami.

Vendar je kmalu Gestapu uspelo najti izdajalca v osebi Franca Kneza. Ta se je navidezno prostovoljno vključil v skupino. Borci so mu kot domačinu zaupali, niso pa vedeli za podle namene došlega novinca.

Do tragedije je prišlo 8. avgusta 1942 v poznih popoldanskih urah. Tik pred tragičnim uničenjem skupine sta se pridružila četi še Jože Lacko in Franc Kramberger, železničar iz Ptuja, dolgoletni član KP.

Partizani so ta dan počivali v majhnem ravnanškem gozdčku v dolini Pesnice pri Juršniku (Nadaljevanje na 2. strani)

Z zasedanja DS

Po daljšem premoru je imel delavski svet 21. 7. 1966 2. redno zasedanje. Dnevni red je bil precej obširen, saj je obsegal 19 rednih točk, zraven tega pa so bile določene zadeve obravnavane še pod tekočimi zadevami.

• DOPOLNITEV GOSPODARSKEGA NACRTA ZA LETO 1966

Pravilnik o delitvi dohodka določa, da mora gospodarski načrt vsebovati odstotek, ki ga izdajajo delovne enote v sklad osebni dohodkov za splošne potrebe podjetja. — Komisija za plan in program je zbrala vse potrebe, ki bi bremenile sredstva tega sklada in na osnovi tega ugotovila, da bi moral znašati ta odstotek v letu 1966 5,85 od doseženih osebnih dohodkov.

Predvidevamo, da bodo meseci julij, avgust, september in oktober pasivni spričo elektroenergetske bilance in da v tem času ne bo mogoče pokrivati osebnih dohodkov, zato je potrebno v aktivnih mesecih izločiti iz doseženih osebnih dohodkov tudi sredstva za nekrte osebne dohodke. Zaradi te ugotovitve oziroma predvidevanja je delavski svet določil mesečno delitev dohodka na osebne dohodke in sklade, ki pa ohranja letni odnos delitve, ki je že sprejet v gospodarskem načrtu za leto 1966 in je 55,75 % za osebne dohodke in 44,25 % za sklade. Zaradi tega je potrebno

v posameznih mesecih izdvajati v sklad osebnih dohodkov za skupne potrebe podjetja različni odstotek, ki se giblje od 26,59 do 5,85 %.

• POLLETNI OBRAČUN

Osrednji organi upravljanja so na svojih zadnjih sejah obravnavali obračun za prvo polletje letošnjega leta. Delavski svet se je seznanil s finančnimi in proizvodnimi kazalci. — Sočasno je delavski svet razpravljal tudi o obračunu osebnih dohodkov. Ugotovil je, da je finančni del polletnega obračuna zelo ugoden in da spričo razlik med planom in njegovo izvršitvijo ni mogoče obračunati osebnih dohodkov na osnovi pravilnika o delitvi dohodka in delitvi dohodkov posameznih delovnih enot; zato je določil, da se osebni dohodki obračunavajo do prihodnjega periodičnega obračuna po sedanjem sistemu in sočasno sklenil, da se uporabijo rezervni osebni dohodki, formirani v prvih petih mesecih, za izplačilo enomesečnega osebnega dohodka po kriterijih, ki so veljali za izplačilo osebnega dohodka po periodičnem obračunu za I. četrtletje. Delavski svet je sprejel ta sklep zaradi tega, ker bo zelo verjetno uvoz električne energije in bi potrebe po rezervnih sredstvih za osebne dohodke s tem odpadle.

• SPREJET JE POSLOVNIK O DELU UPRAVNEGA ODBORA

S tem, ko je delavski svet sprejel poslovnik o delu upravnega odbora, je rešeno tudi vprašanje, v katerih primerih pridejo na sejo upravnega odbora namestniki članov upravnega odbora. Namestniki članov UO prevzamejo funkcijo člana UO v primeru njegove odsotnosti.

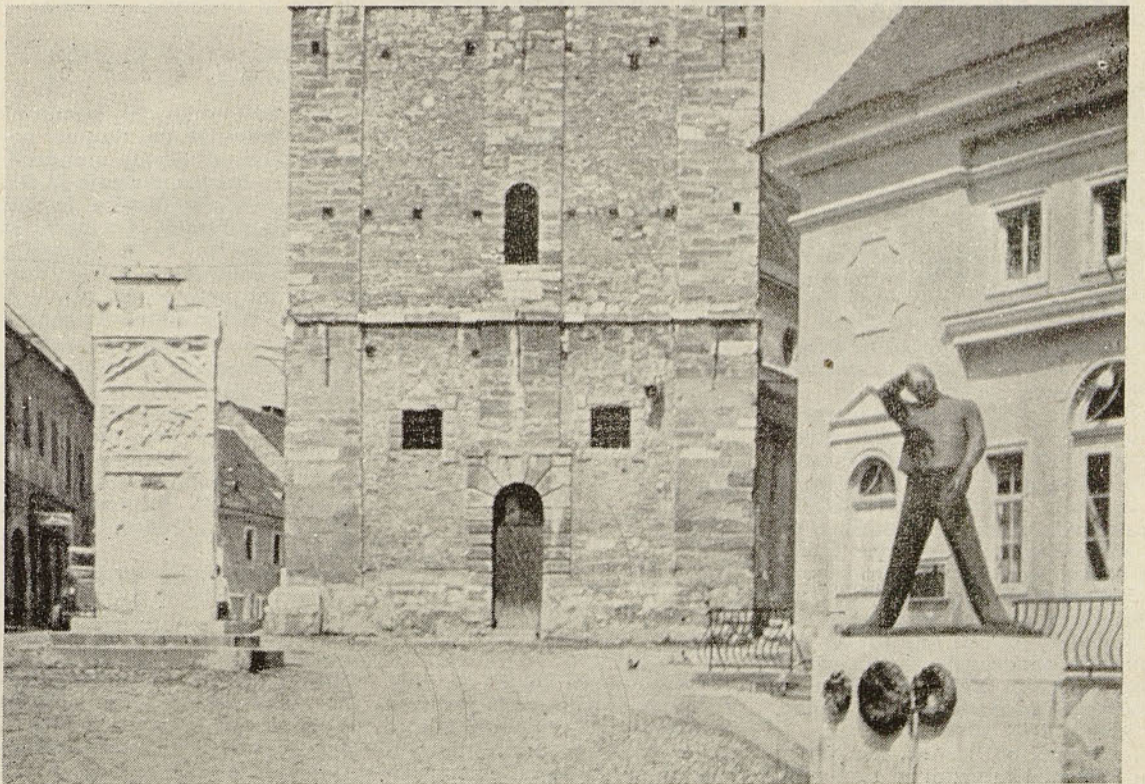
• DOPOLNITEV PRAVILNIKA O ORGANIZACIJI IN DELU POČITNIŠKEGA DOMA

Ker smo knjigovodstvo počitniškega doma organizirali po sistemu honorarnega knjigovodstva, t.j. da knjigovodstvo vodi knjigovodja v dopolnilnem delovnem razmerju, je bilo potrebno temu primerno tudi dopolniti pravilnik. Sočasno smo uredili tudi dobo izkoriščanja storitev počitniškega doma, ki praviloma traja za posameznega uporabnika skupaj neprekinjeno 10 dni. Kolikor dovoljujejo zmogljivosti doma, je lahko ta doba krajša ali daljša, vendar ne daljša kot 15 dni.

Delavski svet je določil tudi honorar za knjigovodjo, ki je v sezoni 400 N din, izven sezone pa 300 N din.

• ODOBRITEV NABAVE OSNOVNIH SREDSTEV

Upravni odbor počitniškega doma je ugotovil, da je potreb (Nadaljevanje na 2. strani)



Lackov spomenik v Ptuj

Z ZASEDANJA DS

(Nadaljevanje s 1. strani)
no v počitniškem domu obnoviti opremo zaradi izrabljenosti in nabaviti razne nove predmete, ki bi služili dobremu počutju članov naše delovne skupnosti na letovanju. Delavski svet je v ta namen odobril okrog 40.000 novih din. — Da bi lahko počitniški dom redno posloval in imel na razpolago obratna sredstva, mu je DS odobril 30.000 N din obratnih sredstev.

— Za potrebe DE osrednjih služb je DS odobril nabavo industrijskega loščilca, fotometra in 20 platinastih lončkov v skupni vrednosti 77.500 N din.

— Za komandne prostore trafostaj in stikalnic je DS odobril nabavo rebrastih gumijastih tekačev v skupni vrednosti 17.000 N din.

Za rekonstrukcijo industrijskih tirov je odobril okrog 580.000 N din.

— Za izdelavo projektov transportnih trakov za naslednjo fazo rekonstrukcije glinice je odobrenih 100.000 N din.

— Za adaptacijo pisarniških prostorov vodstva DE glinice je odobreno 40.000 N din.

— Za ureditev jame bele filtrirnice je odobrenih 37.000 N dinarjev.

PLAN INVESTICIJSKEGA VZDRŽEVANJA OBJEKTOV DRUŽBENEGA STANDARDA

Na predlog upravnega odbora je DS sprejel plan investicijskega vzdrževanja objektov družbenega standarda, pri čemer je odobril izkoriščanje sredstev sklada skupne porabe, in sicer za:

— samski dom in garsonjere 245.500 N din,

— športno igrišče 91.120 novih din,

— kino dvorano 12.452 N din.

V samskem domu bodo zamenjali radiatorje. Delavski svet je sklenil, da je stare treba prodati na javni dražbi.

Ob občinskem prazniku - 8. avgustu

(Nadaljevanje s 1. strani)
cih. Na lastni predlog je stražil ta dan novinec Franc Knez, ostali pa so zaspali, ker so bili utrujeni od nočne akcije. To je izkoristil Knez, ki je poslal na ptujski gestapo natančno pismeno poročilo, kje se trenutno nahaja partizanska skupina, koliko je borcev in kako so oboroženi. V naglici so Nemci zbrali vse razpoložljive orožnike in gestapovce ter jih hitro pripeljali v bližino, kjer so počivali partizani.

Prvi je opazil nevarnost Kramberger in je zato naglo prebudil speče tovariše. Povelje se je glasilo: boj in poizkus preboja obroča proti Pesnici. Nemci so bili že tako blizu, da so opazili vsak premik. Vnela se je neenakna borba. Prvi je padel Franc Kramberger, nato pa še brata Vinko in Kostja Reš in Alojz Zavec. Dve uri in pol se je partizanska četica upirala pritisku Nemcev, žal pa so se rešili le trije, in to Lacko, Osojnik in Mirko Reš.

Nemci so besneli, ker jih ni bilo med mrtvimi in ranjenimi borci. Ranjenega Lacka so Nemci čez nekaj dni zaradi iz-

SOLASTNIŠTVO NA NOVEM AGREGATU ELEKTRARNE SOSTANJ?

Delavski svet je načelno sklenil, da preidemo v financiranje elektroenergije izven sedanjega sistema oskrbe z elektroenergijo, in to s financiranjem in pridobitvijo solastništva na agregatu 275 MW v Šoštanj, potem ko bi ugotovili, da je tozadevna ponudba elektrarne Šoštanj sprejemljiva in da je odnos možno urediti s čvrsto pogodbo med našim podjetjem in elektrarno Šoštanj.

Elektrarna Šoštanj je pripravljena priznati TGA lastništvo na delu večjega agregata, in to za moč 75 MW, za kar bi TGA financirala razliko med vrednostjo agregata 275 MW in agregata 200 MW, kar je približno 10 milijard starih dinarjev.

ODOBRITEV SREDSTEV ZA II. STOPNJO TEČAJA FRANCOŠKEGA JEZIKA

Delavski svet je odobril sredstva za II. stopnjo tečaja francoskega jezika, ki se ga bo udeležilo 18 članov naše delovne skupnosti. Stroški tečaja bodo 4.800 N din, stroški prevozov pa 2.970 N din.

ODPIS RAZLIKE V ŽAROIZGUBI

DS je odobril odpis razlike v žaroizgubi kalcinirane glinice, ki smo jo prodali VMW Braunau am Inn v letu 1965. Kupcu je podjetje dolžno povrniti razliko po pogodbah v skupni vrednosti za 9.170 kg glinice.

POROČILO O IZVRŠENEM SLUŽBENEM POTOVANJU V INOZEMSTVO

Simon Pešec in Maks Jabolčnik sta se udeležila razgovorov, ki jih je organizirala predsednica skupščine občine Ptuj z ustreznimi avstrijskimi part-

nerji v Gradcu. — Delavski svet je potrdil potno poročilo in obračun potnih stroškov.

ADAPTACIJA KLETNIH PROSTOROV V BLOKU V IZGRADNJI

Delavski svet je na eni izmed sej sklenil, da se odkupi 4-nadstropna polstolpnica v izgradnji od Kreditne banke Ptuj in da se v tej zgradbi preuredijo kletni prostori v garaže. Projektni biro Ptuj je pregledal možnosti za preureditev teh prostorov v garaže in ugotovil, da bi preureditev enega garažnega prostora stala 500.000 starih dinarjev in da bi takšna adaptacija tudi delno prizadela zgrabo v konstruktivnem pogledu, zato je DS sklenil, da preureditve ne bo.

SPREMEMBA SKLEPA O VLOŽITVI STANOVANJSKEGA FONDA V STANOVANJSKO PODJETJE PTUJ

Pri sklepanju o vložitvi stanovanjskega fonda našega podjetja v stanovanjsko podjetje Ptuj, je delavski svet sklenil, da je za stanovanjski fond našega podjetja treba ustanoviti pri stanovanjskem podjetju Ptuj posebno delovno enoto s samostojnim obračunom. — Stanovanjsko podjetje takšne pogodbe ni hotelo podpisati in sočasno opozorilo naše podjetje, da lahko sklepamo o vložitvi samo novozgrajenih blokov v Ptuj, medtem ko so vsa stanovanja v Kidričevem splošno-družbeno premoženje, ki ga je že vložila skupščina občine Ptuj v stanovanjsko podjetje z aktom o ustanovitvi tega podjetja. — Delavski svet je zaradi tega spremenil svoj sklep v toliko, da vložiti stanovanjsko podjetje Ptuj stanovanjski fond našega podjetja (bloke v Ptuj), torej brez obveze, da se ustanovi za to samostojna delovna enota s samostojnim obračunom.

NAROČILO KNJIG ZA SOLE, NAD KATERIMI IMAMO PATRONAT

Kot vsako leto, je tudi letos odobril delavski svet naročilo kompleta knjig v vrednosti 425 novih dinarjev od zavoda »Borec«, Ljubljana, za šole, nad katerimi imamo patronat, in sicer: Osnovno šolo Kidričevo, Zetale in Leskovec.

IMENOVANJE ČLANOV KOMISIJE

Delavski svet je imenoval člane komisije za skupno potrošnjo in družbeni standard, in sicer: Jakoba Soharja iz DE glinice, Adolfa Kosija iz DE aluminij, Franca Černvica iz DE energetike, Edija Menonija iz DE vzdrževanja, Marijo Korpar iz DE promet, Stanka Verbančiča iz DE osrednje službe.

Nadalje so bili imenovani tudi člani komisije za varnost pri delu, in sicer: Janez Zuren iz DE glinice, Ludvik Vorina iz DE aluminij, Jože Zupančič iz DE energetike, Ladislav Fajt iz DE vzdrževalni obrati, Jože Berger iz DE promet, Zoran Heric iz DE osrednje službe.

IZKLJUČITEV DELAVCEV IZ DELOVNE SKUPNOSTI

Na predlog kadrovsko-socialne službe so bili izključeni naslednji delavci, ki so samovoljno zapustili podjetje: Mirko Krojs iz DE vzdrževalni obrati, Jakob Turk iz DE promet, Konrad Lah iz DE glinice, Maks Kosenburger, Franc Poušek in Rudolf Slaček, vsi iz DE alumi-

nij ter Franc Hrustl iz DE vzdrževalni obrati.

Delavski svet ni sprejel predloga komisije za izrekanje vzgojnih ukrepov DE aluminija za izključitev Maksa Horvata.

ČIŠČENJE PROSTOROV POD HALO »B«

V kletnih prostorih elektrotrize »B« je precej raznega materiala (surovin), ki pada skozi rešetke pri elektrolitskih pečeh. DE aluminij nima dovolj delavcev, ki bi ta material sortirali in spravljali na svoje mesto, zato je DS sklenil, da lahko DE aluminij najame 20 delavcev za dobo dveh mesecev, ki so dolžni v tem času izvršiti vso čiščenje in sortiranje ter odvoz materiala oziroma surovin izpod elektrotrize »B«. — Za tekoče čiščenje teh prostorov je odobril DS 4 delavce, in sicer tako, da se zasedba na delovnem mestu delavca na dostavi surovin poveča od 4 na 8. Delavski svet je sodil, da bi bilo dobro preučiti tudi vprašanje mehanskega oziroma strojnega čiščenja teh prostorov in tudi drugih prostorov v podjetju.

ODOBRITEV POSOJILA »IMPOLU« SLOVENSKA BISTRICA

Delavski svet je razpravljal o medsebojnih finančnih odnosih našega podjetja in podjetja »IMPOL« Slovenska Bistrica. Delavski svet je vzel na znanje poročilo, da bo »Impol« odstopil našemu podjetju del svoje retencijske kvote deviz v višini 200.000 \$ in sklenil, da naše podjetje posodi IMPOL 1.500.000 novih din za dobo dveh let.

ODOBRITEV DRUGEGA DELA PRISPEVKA V SKLAD ZA ŠOLSTVO OBČINE PTUJ

Delavski svet je v mesecu aprilu odobril sklenitev pogodbe s skladom za šolstvo občine Ptuj za sofinanciranje strokovnega šolstva, kamor je podjetje vložilo 150.000 N din. Takrat smo sodili, da bo za II. polletje prispevek gospodarskih organizacij urejeval zakon. Zakon pa bo sprejet z veljavnostjo s 1. 1. 1967, zato se je predsednica skupščine občine Ptuj obrnila na naše podjetje, da naj vložiti v ta sklad še drugo polovico sredstev. — DS je sklenil, da je v ta sklad za leto 1966 treba vložiti še 150.000 N din.

KREDIT ZA GRADNJO GARAJ IN UREDITEV LEKARNE V KIDRIČEVEM

Zdravstveni dom Kidričevo se zanima za ureditev lekarne v Kidričevem, kar bi veljalo 40.000 N din. — Delavski svet je pooblastil direktorja podjetja, da naj sklene pogodbo za ureditev lekarniških prostorov v Zdravstvenem domu Kidričevo, s katero se naj Zdravstveni dom zaveže, da bo lekarna poslovala za daljše obdobje in da bo služba izdaje zdravil organizirana tako, da bodo lahko delavci, zaposleni v našem podjetju, kupovali oziroma dobivali zdravila na recepte v svojem prostem času.

Ob dodeljevanju dotacij je delavski svet začasno odložil prošnjo AMD Kidričevo za dotacijo za izgradnjo garaž in sodil, da naj pri krajevni skupnosti Kidričevo organizirajo sestanek, na katerem naj razčistijo vprašanje izgradnje garaž v Kidričevem. — Krajevna skupnost je podala poročilo s tega sestanka in sočasno zaprosila za kredit v višini 45.000 novih din. — Delavski svet je ta kredit krajevni skupnosti Kidričevo odobril, in sicer z obplačilnim rokom 5 let in 2%

obrestno mero, tako da da garancijo, da bodo zaintereseni za garaže vložili 40.000 N din v obliki soudeležbe, kreditna banka v Ptuj pa dala posojilo v znesku 20.000 N din ter da dajo koristniki garaž jamstvo s podpisom menice, da bodo povrnili kredit, kolikor tega ne bi storila Krajevna skupnost Kidričevo. — Delavski svet je sočasno sodil, da bi naj enako urejevali vprašanja nadaljnje izgradnje garaž.

DENARNA POMOČ ZA UREDITEV UKV ODDAJNIKA NA RADIJSKI POSTAJI PTUJ

Radijska postaja Ptuj se je ponovno obrnila na organe upravljanja našega podjetja s prošnjo za denarno pomoč, ki bi jo potrebovala za ureditev UKV oddajnika. — V ta namen je delavski svet odobril radijski postaji Ptuj 30.000 N din dotacije v breme sklada skupne porabe.

ONKOLOSKI INSTITUT LJUBLJANA IN SKLAD ZA IZGRADNJO BOLNISNICE V MARIBORU STA SE ZAHVALILA ZA ODOBRENE DOTACIJE

— Tov. Peter Gegič je še postavil na tej seji dva vprašanja, in sicer: ali je sklep sveta proizvajalcev DE vzdrževalni obrati in skladu s splošnimi predpisi in splošnimi akti našega podjetja, in sicer tisti, ki ureja pomoč članom delovne skupnosti, ki obiskujejo tečaj za visoko kvalificirane delavce — in ali je možno dobiti kredit za individualno izgradnjo stanovanjskih hiš pri našem podjetju. — Na oba vprašanja bo dobil na prihodnji seji odgovor. — Odgovor na drugo vprašanje bi naj pripravila komisija za skupno potrošnjo in družbeni standard.

NK »ALUMINIJ« V II. ZVEZNI LIGI DOTACIJA

NK »Aluminij« Kidričevo je dosegel velik uspeh s tem, ko se je uvrstil v II. zvezno ligo. — Tekmovanje v II. zvezni ligi je povezano z večjimi stroški, zato se je obrnil na naše podjetje s prošnjo, da bi mu odobrilo ca. 541.000 N din dotacije. — Delavski svet je o tej prošnji razpravljal in sklenil, da mu za tekmovalno sezono 1966/67 odobri dotacijo v znesku tristošestdeset novih din. — Dotacija bo nakazana v dveh delih, če bo upravni odbor NK podal izjavo, da lahko tekmuje in da ne bo zaprosil podjetja še za dodatna sredstva. — Delavski svet je imenoval tudi komisijo za pregled porabe sredstev iz dotacije, v kateri so: Stane Lampič, predsednik, in člana Ivan Gerjovič ml. in Marija Bizovičar. K.-n.

HUMOR



Kam neki sem skril steklenico s slivovko?

Odhajanje zaposlenih iz podjetja

Fluktuacija je pojem, ki pomeni stalno menjanje članov kolektiva oziroma stalen odhod določenega odstotka delavcev in sprejemanje novih članov kolektiva; je problem, s katerim se vse bolj ukvarjajo vsi delovni kolektivi po svetu. Fluktuacija zmanjšuje učinkovitost podjetja, znižuje produktivnost dela in je ovira nastajanju novih družbenih odnosov v podjetju.

Tega smo se pričeli zavedati tudi v naši državi, saj je fluktuacija pri nas še dosti bolj pereč problem, kot pa v nekaterih razvitih državah. Tudi organi upravljanja, organizatorji in vodje proizvodnje ter družbene

organizacije — podjetje kot celota — se zavedajo velike koristi, ki bi jo imelo podjetje, če bi lahko omejili fluktuacijo na najmanjši odstotek. Idealno pa bi seveda bilo, če bi v podjetju obstajala le naravna fluktuacija, to je odhod k vojakom, upokojitev, smrt, odhod iz podjetja zaradi spremembe bivališča družine in podobno.

Ako hočemo v podjetju zmanjšati fluktuacijo, moramo najprej poznati vzroke, zaradi katerih delavci zapuščajo podjetje. To pa ni tako preprosto. Večina, ki odhaja iz podjetja, navaja za vzrok odhoda »večji zaslužek v drugem podjetju«. To pa je dostikrat le izgovor, razlogi pa so povsem drugi. Malostevilne strokovne raziskave

s tega področja, ki so jih napravili po svetu, kažejo, da ljudje ne zapuščajo podjetja, v katerem delajo, niti takrat, če jim v drugem podjetju ponujajo višji osebni dohodek, če imajo seveda urejene ostale življenjske in delovne pogoje, posebej pa še odnose s sodelavci pri delu. To je samo dokaz, da se poleg materialnih, vse bolj uveljavljajo tudi drugi, posebno pa psihični razlogi, ki vplivajo na ljudi in njihovo počutje.

Vzroke fluktuacije moramo iskati v delovnih pogojih, stanovanjskem vprašanju ali perspektivi za rešitev stanovanjskega problema, v možnostih strokovnega izobraževanja, napredovanja, specializacije, v odnosih z nadrejenimi in tova-

riši na delovnem mestu. To so seveda le pglavitni vzroki fluktuacije, ki jih mora vsako podjetje urediti, če hoče zmanjšati odhod delavcev. Seveda pa obstaja še nešteto vzrokov, zaradi katerih ljudje fluktuirajo, vendar ti vzroki pri celotni ureditvi tega problema niso tako pomembni.

Pa pogledjmo še, kako je s fluktuacijo v našem kolektivu: v času od 1. 1. 1966 do 30. junija 1966 je odšlo iz našega kolektiva 60 delavcev. Zanimivo bo, če pogledamo kvalifikacijski sestav, kdaj so odšli, iz katerih delovnih enot so bili delavci in kakšen je bil način prekinitve dela.

DELA VCI:	USLUZB.:
VK 3	VS —
KV 24	VS —
PKV 16	SS 2
NKV 12	NS 3
Skup. 55	Skup. 5

ODHOD PO MESECIH:

Januar	6
Februar	18
Marec	11
April	7
Maj	9
Junij	9
Skupaj	60

ODHOD PO DEL. ENOTAH:

Glinica	17
Aluminij	15
Energetika	2
Vzdrž. obrati	16
Promet	10
Osr. službe	10
Skupaj	60

ODHOD PO NACINU PREKINITVE:

Redna odpoved delavca	4
Disciplinski odpust	3
Samovoljno	21
Po zakonu	18
Upokojeni	15
Sporazumno	11
Skupaj	60

Za strokovnjaka, ki se ukvarja s problemom fluktuacije, je pri teh podatkih najbolj zani-

miv kvalifikacijski sestav, medtem ko drugi podatki niso toliko pomembni, ker le potrjujejo že standardna pravila, značilna za tiste, ki fluktuirajo. Značilno je na primer, da je iz podjetja odšlo 55 delavcev in le 5 uslužbencev. To je logično. Prvič je v podjetju dosti več delavcev kot uslužbencev, drugič pa uslužbenci nasploh manj fluktuirajo kot delavci. Medtem ko je kvalifikacijski sestav pri uslužbencih normalen: odšli so trije nižje strokovni in dva srednje strokovna, je pri delavcih kvalifikacijski sestav zaskrbljivoč. Običajno se največ selijo iz podjetja v podjetje ne kvalificirani delavci, pri nas pa je žal obratno. Največ je odšlo kvalificiranih delavcev, medtem ko so ne kvalificirani šele na predzadnjem mestu.

Za sedaj sicer še ne morem povedati pravega vzroka, zakaj je toliko kvalificiranih delavcev zapustilo naše podjetje. Toda, če je vzrok nezadostna stimulacija in nerazumevanje do strokovnih kadrov, se moramo zamisliti in takoj ukrepati!

Drugi podatki so več ali manj normalni. Največ delavcev odhaja iz podjetja vedno spomladi; odhajajo iz tistih delovnih enot, kjer so najtežji delovni pogoji, ni pa normalno, da je toliko delavcev odšlo samovoljno. Po tem, ali je delavec odšel iz podjetja samovoljno, lahko namreč sklepamo, da so za njega postale razmere v podjetju nevdržne, da v podjetju ni imel nobenih perspektiv itd. ... Tudi tu lahko še marsikaj storimo; če ljudje že odhajajo iz podjetja, naj ne gredo z jezo in občutkom, da smo bili še ob slovesu do njih krivični.

V odstotkih izražena fluktuacija znaša v prvem polletju 3,17. Kolikor poznam problem fluktuacije v domačih in tujih podjetjih, kot jo obravnava strokovna literatura, številka 3,17% (ob koncu leta bo okrog 6%) niti ni tako slaba. Samo precej pod povprečjem v Jugoslaviji, ne dosegamo pa podobnih podjetij v razvitih deželah. Problem fluktuacije je v našem podjetju še neobdelan, zato imamo objektivne možnosti, da fluktuacijo precej znižamo.

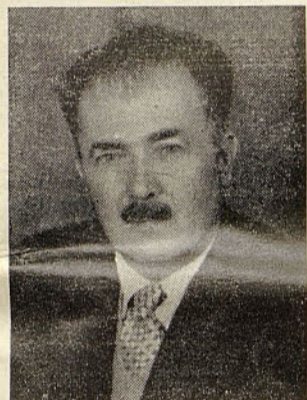
Dof

Ob dvojnem jubileju inž. Staneta Tonejca

23. julija 1966 je inž. Stane Tonejc imel svoj življenjski jubilej, napolnil je 60 let starosti.

Drugi njegov jubilej pa je v tem letu ta, da je 20 let zaposlen v našem kolektivu in je bil tudi kot prvi upravnik tega podjetja leta 1945.

Tako poznamo Staneta Tonejca kot vestnega, poštvo-



valnega in vzornega člana kolektiva in vsestransko aktivnega pri delu in tudi v zasebnem življenju. V času službovanja v našem kolektivu je imel različne delovne dolžnosti: kot vodja tehničnega oddelka za izgradnjo tovarne, vodja strojnih delavnic in energetike, tehnični direktor podjetja, sedaj pa je na dolžnosti vodje delovne enote osrednjih služb in namestnika direktorja podjetja.

Razen delovnih dolžnosti v podjetju, ki jih je vedno vestno in s čutom odgovornosti opravljal, je inž. Stane Tonejc našel tudi vedno čas za družbeno politično udejstvovanje v raznih organizacijah, društvih in v samoupravnih organih.

Kot član ZK je aktivno sodeloval v tovarniškem komiteju, rad je pomagal tudi sindikalni organizaciji. Zelo aktiven in vester ter vzoren član je bil v industrijskem gasilskem društvu v tovarni.

Tako smo inž. Staneta Tonejca povsod srečevali kot aktivnega sodelavca, ki služi za vzor tudi mlajši generaciji, kako je treba delati in aktivno sodelovati za dobro naši socialistični skupnosti.

Ob njegovem življenjskem jubileju mu iskreno čestitamo in želimo še nadalje obilo uspehov, zdravja in osebnega zadovoljstva ter se mu zahvaljujemo za njegov trud in delo, ki ga je vložil v izgradnjo in razvoj naše tovarne ter naše socialistične domovine.

ŠJ

Kako bomo porabili sredstva sklada osebnih dohodkov za splošne potrebe podjetja

V skladu z določili 13. člena pravilnika o delitvi čistega dohodka določi vsako leto delavski svet odstotek, ki ga izdvajajo delovne enote v sklad osebnih dohodkov za splošne potrebe podjetja. — Letos je ta odstotek 5,85 od doseženih osebnih dohodkov, kar predstavlja okrog 2.000.000 N din.

ZA KAJ SO NAMENJENA TA SREDSTVA?

Pravilnik o delitvi čistega dohodka določa, da se uporabljajo zlasti za doplačila skupnih obrokov, izredne nagrade, prispevke za redni letni dopust in nadomestila ob prekinitvi dela ali zastojtu.

Komisija za poslovni program in plan je pri konkretnem zbiranju potreb ugotovila, da so sredstva potrebna za naslednje zadeve: kolektivno zavarovanje 129.000 (vse v novih dinarjih), za prispevek za redni letni dopust 871.000, za dotacije (že izplačane) 121.000, za družbeno prehrano (doplačilo obrokov) 632.000, za stroške gasilcev 1.400, za ekskurzijo članov DS 28.000, za izgubo samskega doma 25.000, za potne stroške udeležencev tečaja francoskega jezika 2.500, za pogostitve in malice ob novem letu 6.000, za pogostitve ob dnevu žena 5.000, za malice za državne praznike in ostalo 3.000 in za nepredvideno 176.100 N din.

Ko je delavski svet o vsem tem razpravljal, je sodil, da bi naj dali iz teh sredstev za letošnje leto tudi prispevek v znesku 5 N din vsakemu uporabniku uslug našega počitniškega doma in počitniških domov drugih podjetij ali ustanov, ki so bili upravičeni do regresa v enaki višini na osnovi določil pravilnika o organizaciji in delu počitniškega doma, to pa zaradi tega, ker je prenehala veljati odredba o višini dotacije, ki jo lahko da gospodarska organizacija počitniškemu domu za znižanje cen penzionskih storitev iz sklada skupne porabe.

Tovarniški odbor sindikata je predlagal, da naj bi delavski svet odobril izplačilo nadomestila za karto K-15 in dodatka za dopust tudi tistim članom, ki bodo prek vsega leta v staležu bolnih. — Delavski svet je ugotovil, da to ni v skladu s pravilnikom o izplačevanju iz sredstev skupne porabe podjetja za letni dopust članom delovne skupnosti v gotovini, zato je odobril tovarniškemu odboru sindikata dotacijo v znesku 500 N din za vsakega člana delovne skupnosti, ki po določilih prej omenjenega pravilnika in po sklepu delavskega sveta o izplačilu dodatka za dopust ne more dobiti izplačanega tega

dodatka oziroma nadomestila. To naj tovarniški odbor sindikata izplača ob koncu leta.

Sočasno se je na delavskem svetu tudi pojavilo vprašanje o zaposlitvi delavcev invalidov in delavcev z zmanjšano delovno sposobnostjo. — V preteklem letu smo govorili, da bi ustanovili delovno mesto, na katerega bi bili začasno premeščeni delavci z zmanjšano delovno sposobnostjo, vendar do rešitve tega problema še ni prišlo. — Delavski svet je sklenil, da bo na prihodnji seji razpravljal o tem vprašanju, zato je naročil komisiji za zaposlovanje in rehabilitacijo invalidov, da naj pripravi vse potrebno za razpravo in sklepanje delavskemu svetu. K.—n.

Elektromagnetne sile v aluminjskih pečeh in njihov vpliv na delovanje peči

Sedaj lahko raziščemo različne sile, ki jih povzročajo različna magnetna polja, in njihove vplive na relativno višino kovine.

1. Magnetno polje toka v katodnih zbirnih vodnikih in polje navpičnega toka skozi anodo delujeta vedno v enaki smeri na el. kopel in tekočo kovino, kar povzroči pritisk kopeli in kovine od periferije k srednjemu delu anode. Ta pritisk lahko povzroči zvitje gladine kovine pod srednjim delom anode.

2. Magnetno polje toka v anodnem vodniku, ki je zaradi navpičnih železnih klinov zelo močno, povzroči na celotni površini pod anodo pritisk v smeri proti enemu koncu peči, nasprotnemu od konca, kjer prihaja tok v anodo. Razumljivo, da je ta pritisk največji ob koncu, ker tok prihaja, in pada proti drugi strani, kjer je najmanjši. Ta pritisk na el. kopel in kovino povzroči, da tekočina teče v tej smeri pod anodo. Zunaj anode med njo in bokom peči el. magnetne sile ne delujejo, kajti tam kopel in kovina ne prevajata toka. Na tej površini kopel in kovina lahko tečeta v nasprotni smeri.

Prikazani pritisk lahko izračunamo in skupno delovanje na celotni dolžini peči se izrazi kot pritisk približno 3 g/cm², seve-

da na nasprotni konec peči kot dovajamo tok v anodo. To se nanaša na 100 kA peč.

Pri tem nismo upoštevali vpliva železnih delov. Previdna ocena teh vplivov zviša pritisk na približno 10 g/cm².

Po zakonih hidrostatične ustreza pritisk 10 g/cm² višini 5 cm; gostota kopeli in tekoče kovine je približno 2 g/cm³. Če bi bil problem le hidrostatski, bi lahko sklepali, da mora biti gladina na eni strani peči približno 5 cm višja kot na drugi strani.

Problem je zahteven, kajti dejstvo je, da tok tekočine obstaja in hidravlični upor tekočega sistema je treba upoštevati. Četudi je nemogoče izhajati iz točnih preračunov, se zdi sprejemljivo dojemati, da je končni rezultat višja gladina kovine na nasprotni strani peči, kot uvajamo tok v anodo.

Dejstvo je, da so take razlike višine kovine v resnici.

Zdi se sprejemljiva predpostavka, da je v plasti med kopeljo in kovino večja razlika gladine kot pa na vrhu gladine kopeli. To je zaradi nestabilnosti vmesne plasti, ker je različna gostota tekoče kovine in kopeli majhna. V resnici so bile izmerjene razlike 8—10 cm, kar lahko služi kot vodilo za pomembnost problema.

El. magnetne sile so po nara- vi dinamične in lahko povzro-

če valove v področju med kovino in kopeljo. Upošteva je nestabilnosti te plasti, lahko pričakujemo znatna odstopanja višine gladine.

Posledice magnetnega polja anodnega vodnika so hujše, če se poveča jakost celotnega toka. Torej te posledice so lahko mnogo bolj resne pri velikih aluminjskih pečeh, kot pri majhnih. Dejstvo, da deluje pritisk na kovino in kopel vzdolž celotne daljše osi peči, še poudari važnost tega vpliva v velikih aluminjskih pečeh. Glavna razlika med majhno in veliko pečjo, če upoštevamo linearne dimenzije, je večje povečanje dolžine pri velikih pečeh.

3. Druga magnetna polja imajo med anodo in dnom peči le manjši vpliv. Tako je takrat, ko je peč v dobrem stanju in ni motenj pri oskrbovanju anode ali katode s tokom.

Vemo, da je tok med anodo in dnom peči navpičen. Če se dogodijo kake nepravilnosti pri preskrbi s tokom, npr. če je dno peči bolano, se lahko pojavijo znatni vodoravni tokovi v kovini. Tedaj lahko navpična magnetna polja vplivajo s silami na kovino in nastane zamotan sistem sil.

Milan Trop, dipl. inž.

Delovni človek in varnost na delovnem mestu!

Visoka produktivnost v gospodarstvu ni odvisna samo od vloženih in racionalno izkoriščenih tehnoloških postopkov in tehničnih naprav, temveč igra tu prav takšno vlogo vzdrževanje delovne sile na najvišji ravni. Največji in odločujoči delež pri tem vzdrževanju delovne sile imajo ravno ukrepi, ki našega delavca varujejo pred poškodbami pri delu. Čeprav nam tak postopek v prvi vrsti narekujejo humani razlogi, moramo pri tem upoštevati tudi razloge ekonomičnosti. Ti skupno dajo probleme, ki se jim moramo posvetiti in jih opazovati iz ustrezne perspektive. Šele tako dobimo sliko, ki nam prikaže ustrezni značaj varstva pri delu. Pravilno postavljena organizacija za preprečevanje nezgod pri delu je važen doprinos varstvu in vzdrževanju delovne sile.

Ker je varnost pri delu zelo važen člen v produktivnosti, ji moramo zato posvetiti ustrezno pozornost. Produktivnost se ne poveča, če se odrečejo ali zmanjšajo potrebne količine zaščitnih sredstev ali če se podcenjujejo določene nevarnosti, pa čeprav so male ali velike. Če za take probleme v pogonih in obratih ni razumevanja, če v vprašanju varnosti ni sodelovanja vseh v podjetju, potem se bodo nesreče stalno dogajale. Prepozno je razmišljati, ko se je nesreča že zgodila. Glavna naloga varstva pri delu je zavarovati življenje in zdravje človeka. To pomeni očitno njegovo delovno sposobnost. Neposredna nevarnost redno privede do poškodb in profesionalnih bolezni. Posredne nevarnosti privedejo do različnih težav pri delu: utrujenosti, nezainteresiranosti itd., a to zmanjšuje pazljivost, kar je predpogoj za poškodbo ali nesrečo.

Delovno mesto more postati nevarno tudi zaradi svojega

položaja: klimatskih pogojev, svetlobe, ropota itd.

Pri pogonskih napravah nastopajo nevarnosti zaradi različnega ter neustreznega orodja, strojev, surovin idr. Delovanje je lahko mehansko, fizikalno, kemijsko idr. Delo pa lahko postane nevarno tudi zaradi improvizacije, neustreznega delovnega časa, ustreznega fizičnega ali psihičnega stanja delavca.

SPOZNAVANJE NEVARNOSTI

Vrtljivi deli, koničasti in ostri robovi, nenormalna toplota, elektrika, razna zračenja ali najedajoča svojstva posameznih stvari ipd., postanejo v mnogih primerih viri nevarnosti. Obstoj je pa še nevarnosti, o katerih ljudje ne vedo ničesar. Npr.: neki delavec je čistil svoje motorno kolo s trikloretilenom. Ker je vedel, da trikloretilen ne

gori, si je mirno prižgal cigareto. Cigareteta ni zgorela niti do kraja, ko se je delavec zgrudil — mrtev. Obrazložitev: od par trikloretilena v dotiku s plamenom (s cigareto) se tvori fozgen, ki je nevaren strup za pljuča. Delavcu to ni bilo znano.

Večkrat se dogaja, da ostane v železnem sodu zelo neznačajna količina gorljive tekočine. Ta količina zadostuje, da pri varjenju take posode pride do hude eksplozije. Pa tudi marsikateri varilec ne ve, da za tako nesrečo zadošča, da je v sodu vsebine 200 litrov le 5,5 gr bencola ali 6 gr alkohola ali 8 gr bencina.

Da se brusna plošča lahko razleti, ko prekorači določeno

število obratov, je več ali manj znano vsem. Vendar se pogosto misli, da brusna plošča, gnana z ročnim pogonom, ni nevarna, kar je zgrešeno.

Ze teh nekaj primerov nas opozarja, koliko je različnih nevarnosti in da je zelo težko vse spoznati. Če opazimo neko novo nevarnost, jo je treba takoj preiskati in najti zaščitna sredstva, da bi s tem preprečili, da taka nevarnost ne bi prešla v nesrečo.

Torej je osnovna dolžnost, da vse ukrepe varnosti napišemo in z njimi seznanimo vse, ki delajo na takih mestih.

Pravočasno spoznati nevarnost ni tako lahka in enostavna zadeva, ker obstaja pri pogonskem človeku tako imenovano »pogonsko slepilo« in dejstvo, da nevarnosti mnogokrat omalovažujemo.

Zatrpanost delovnih prostorov — vzroki nezgod!

Anketa, ki jo je organiziral pariški »Center za socialno zavarovanje«, je odkrila slabosti v zvezi z gornjim problemom:

— v 27 podjetjih t. j. 7,8 %, širina prehoda med stroji ni ustrezala predpisom;

— v 29 podjetjih, t. j. 8,3 %, prehodi, ki vodijo proti izhodu in hodniki, po katerih se pride na stopnišča, niso zadosti široki;

v 59 podjetjih, t. j. 17 %, niso upoštevali predpise za promet z motornimi vozili.

Problem prostega prostora v delavnicah in pogonih ni vedno enostaven. V delovnih prostorih je treba vendar skrbeti, da ne pride do zatrpanosti prehodov. Brezpogojno pa se je treba izogibati začasnih rešitev, t. j. izkoriščanja vsakega prostora, ki je trenutno prost, tako da se delavci komaj premikajo med stroji z materialom ter napravami. Takšni položaji lahko povzročijo padce, odrgnine in odtiske. V primeru požara zatrpana mesta težko izpraznimo, kar povzroča paniko in stisko z vsemi tragičnimi posledicami.

Varnost delovnih ljudi je v veliki meri odvisna od upoštevanja predpisov in navodil.

Število in širina izhodov in stopnic, kakor tudi širina prehodov in hodnikov je določena s predpisi. K številu izhodov ne smemo prištevati pomožnih vrat.

Če se vrata odpirajo proti stopnicam, potem mora biti tu »podest«, ki mora imeti vsaj tako dolžino, kolikršna je širina vrat, v nobenem primeru pa ne sme biti krajši od 80 cm.

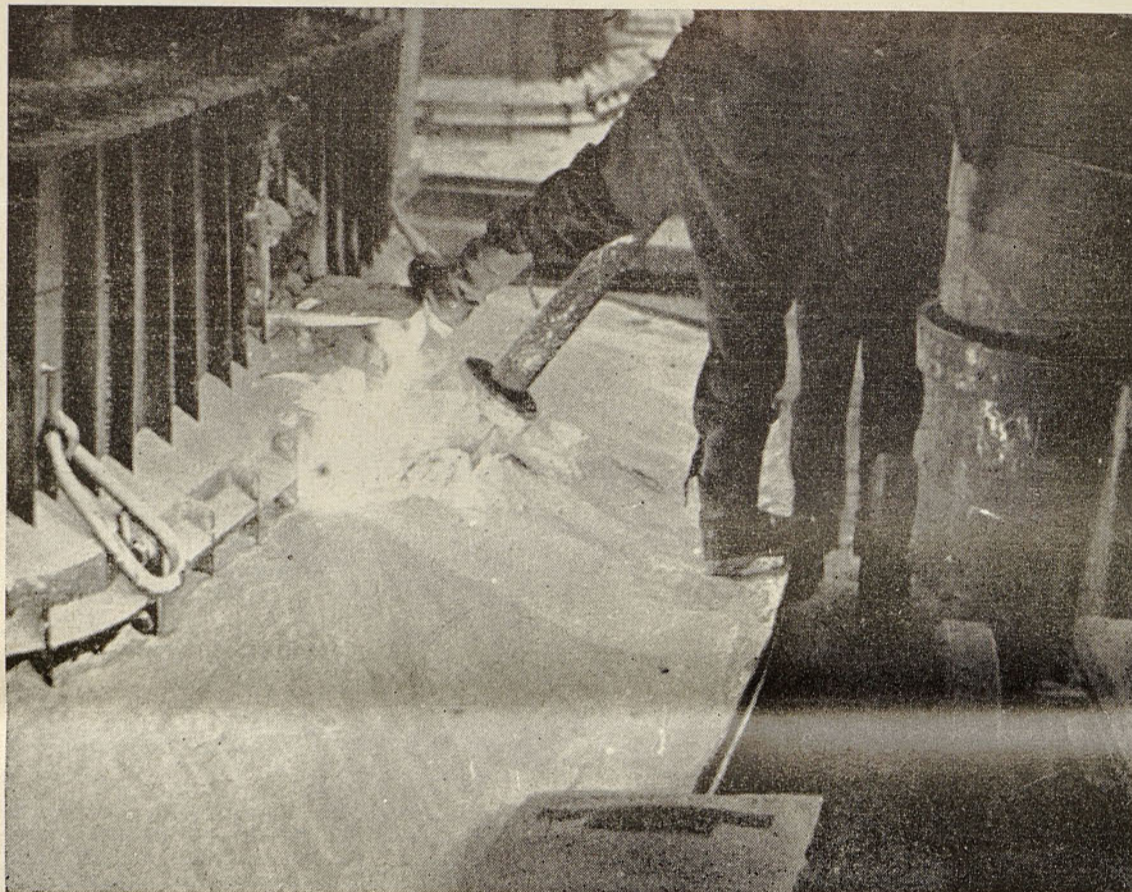
Vrata, ki v normalnih prilikah niso potrebna za prehode, se morajo dati za časa dela z notranje strani lahko odpreti in morajo biti označena z napisom »pomožni izhod«.

Promet z vozili se mora odvijati brez nevarnosti za delavce, zato mora biti organiziran po predpisih.

Tla morajo biti ravna, brez izboklin in vdolbin ali drugih preprek. Zgrajena morajo biti tako, da vzdrže težki tovor. Zraven tega morajo biti tla odporna spričo hitrosti vozil in uporabljene vrste koles.

Prehodi, po katerih se odvija stalen promet, ne smejo imeti nagle zavoje, nagnjena mesta, ozka grla in nizke stropove. Z obeh strani morajo biti označeni z lahko vidljivo debelo črto ter morajo biti stalno prosti.

(Nadaljevanje na 7. strani)



To je velika neprevidnost. Majhen spodrseljak in nesreča za vse življenje je tu!

Pazljivost pri uporabi acetilena

Zelo važno je vskladiščenje kalcijevega karbida. Iz karbida v dotiku z vodo nastaja gorljiv plin. Karbid se mora vskladiščiti v popolnoma suhem, vzdignjenem in dobro pokritem prostoru.

Zmes zraka in acetilena (plina) je zelo lahko vnetljiva. Prisotnost tega plina je možna celo v najbolj dobro zaprtih sodih. Zaradi tega se sodi s kalcijevim karbidom ne smejo odpirati z jeklenim rezilnim orodjem ali z udarci kladiva in sekači. Tak postopek lahko dovede do nevarne eksplozije.

V komprimiranem stanju se acetilen razkrajša že pri 120° Celzija in od tod je tudi velika možnost eksplozije. Zaradi tega je strogo prepovedano priti k razvijalcu acetilena z odprtim plamenom, kakor tudi z nezavaranjo lučjo.

Razvijalec se ne sme stresati, niti naglo premikati. V nasprotnem primeru lahko pride do določene mešanice zraka in acetilena in s tem do možnosti močne eksplozije.

Predelan acetilen — disu plin — se polni v posebne jeklenke. Temperatura teh jeklenk mora biti srednja, t. j. ne previsoka niti prenizka. V prvem primeru je treba jeklenko hladiti, in to tako, da jo polivamo z vodo. Če pa je jeklenka prekomerno hladna, jo moramo pred uporabo segreti. To najvarneje dosežemo, če jeklenko ovijemo s krpami, katero prej namočimo v vrelo vodo.

Pri uporabi jeklenke s plinom ne smemo položiti, ker plin pri izstopu iz jeklenk nosi s seboj maso, v katero je natopljen. To lahko povzroči zamašitve v ceveh in gorilniku ter možnost udarca plamena nazaj. Zato morajo biti jeklenke z disu plinom postavljene vedno pokonci in dobro zavarovane pred padcem. Najbolje je, da koristimo posebne vozičke za eno ali dve jeklenki, na katerih stoji jeklenka skoraj navpično in je dobro zavarovana pred padcem.

Nepripravnane poškodbe

Iz pisarne tukajšnje službe varnosti pri delu povzemamo evindenco nepripravnih poškodb za polletje 1966, to je za razdobje od 1. 1. 1966 do 30. 6. 1966.

To so nezgode, ki jih ta služba neposredno ali posredno ni priznala kot pravomočne obratne nezgode.

Ta služba spodaj prikazane nezgode ni priznala na osnovi zakonskih določil o varstvu pri delu in prav posebej še na osnovi internega pravilnika o varstvu pri delu.

Če najprej pogledamo statistični prikaz teh nezgod za polletje 1965 v primerjavi z enakim razdobjem v letu 1966, dobimo položaj nepripravnih nezgod po delovnih enotah:

Del. enota	1965 (1. 1. do 30. 6.)	1966 (1. 1. do 30. 6.)
Glinica	1	3
Aluminij	4	2
Energetika	3	2
Vzdrževanje	2	8
Promet	1	3
Osred. službe	1	2
Skupaj	12	25

Iz tabele je razvidno, da je bilo v polletju 1965 nepripravnih

12 nezgod, medtem ko jih je bilo v enakem razdobju 1966 kar 25!

Vzrok za porast nepripravnih nezgod v polletju 1966 je bil v glavnem tam, ker je služba varnosti pri delu pričela dosledno izvajati poglavje o nezgodah internega pravilnika o varstvu pri delu.

Če analiziramo kriterije, na osnovi katerih teh nezgod ni priznala, dobimo naslednje stanje:

1. kršenje internih predpisov obrata (npr. nezgode niso neposredno ali posredno prijavili nadrejenemu) — 12 primerov;

2. dajali so netočne podatke o nastanku nezgod, o času, datumu in pričah — 6 primerov;

3. niso upoštevali varnostnih predpisov, npr. ob nezgodah niso uporabljali osebnih zaščitnih sredstev (kljub temu, da so jih imeli na voljo!), drugi niso upoštevali cestnoprometne predpise, eden pa je celo odklonil prvo pomoč v obratni ambulanti — 3 primeri;

4. nezgode, ki so se pripetile po drugi osebi, npr. prometne nesreče na javnih cestah. V teh primerih prizadeti niso sprožili sodni postopek za povračilo nastale škode — 3 primeri;

5. in primer, za katerega je tukajšnja ambulanta ugotovila, da ni obratna nezgoda, ampak obolenje — 1 primer.

Med drugim so ugotovili, da je vseh teh 25 delavcev že dalj časa zaposlenih v našem podjetju in sodimo, da je vsem znan postopek prijavljanja nezgod, in to predvsem zaradi tega, ker so vsi ti obiskovali seminarje ali pa tečaje, kjer so imeli med drugimi v učnem programu tudi poglavje o nezgodah.

Spričo tega sodim, da bi ta opis »nepripravnih nezgod« bil resen opomin ne samo za sedaj neprizadete, marveč tudi za druge. Menim, da so te kršitve bile nepotrebne, upam pa, da ob koncu tega koledarskega leta ne bomo več govorili o takih in podobnih kršitvah.

Zavedati se moramo, da so s takimi kršitvami ponesrečenci oškodovani sami — npr. pri osebnih dohodkih! K—

DECENTRALIZACIJA IN CENTRALNO ODLOČANJE

Pred kratkim je bil izredni plenem Tovarniškega odbora sindikata, na katerem so obravnavali v glavnem vprašanje stanovanjske izgradnje in problematiko v zvezi nadaljnjega izhajanja tovarniškega časopisa »Aluminij«.

Problem stanovanjske izgradnje je že obravnaval razširjeni plenem občinskega sindikalnega sveta v Ptujju, na katerem je bila splošna ugotovitev, da se v veliki meri primanjkuje stanovanj, predvsem za družine, ki so v delovnem razmerju.

Glavni problem je seveda, kako izgraditi čimveč stanovanj in čimbolj poceni, da bodo lahko dostopna tudi družinam z manjšimi osebnimi dohodki. Nadalje, da je potrebno omogočiti individualnim graditeljem stanovanjskih hiš, da si gradijo oziroma že dogradijo svoje hiše. Ugotovljeno je, da posamezniki nimajo dovolj sredstev v skladu skupne porabe, da bi lahko reševali stanovanjske probleme zaposlenih. Ob tem je dal občinski sindikalni svet Ptuj priporočilo vsem sindikalnim podružnicam na območju ptujske občine, da naj nujno pristopijo k reševanju tega perečega problema.

Tako je tudi naš plenem razpravljalo o priporočilu občinskega sindikalnega sveta Ptuj in prišel do zaključka, da je tudi v našem podjetju potrebno zgraditi večje število stanovanj. Res je, da je bilo letos že vselej 40 stanovanj, vendar to še ne zadostuje, da bi v glavnem rešili ta pereč problem. Dobili bomo še 30 stanovanj, saj je delavski svet sklenil, da odkupi mo temelje že začete bloka na Cojzovi poti v Ptujju. Če pa pogledamo naprej, lahko ugotovimo, da narašča iz leta v leto število upokoencev, ki imajo enako pravico do stanovanja, in da se zaposlujejo v glavnem mladi ljudje, ki si želijo ustvariti čimprej svoj dom, zato je nujno, da tega problema ne zanemarimo.

Na sindikalnih sestankih v delovnih enotah so člani že večkrat menili, zakaj v našem podjetju ne kreditiramo individualne gradnje, saj bi s tem po drugi strani pridobili stanovanja v blokih, a sredstva pa bi se v krajšem roku vračala, saj je tukaj razmerje 100 : 30 let. V večjih podjetjih so našli razumevanje do takšne gradnje, saj se je izkazala za uspešno. Zato se člani sprašujejo, kakšna je pri nas ovira, da ne najdemo posluha za ta problem, saj terenski in ostali pogoji v celoti ustrezajo.

O izhajanju tovarniškega časopisa »Aluminij« so predvsem razpravljali, kako omogočiti, da bo časopis redno izhajal, saj je bilo vloženo mnogo prizadevanja, da smo si pridobili ta časopis, sedaj pa bi ga morali ukiniti zaradi pomanjkanja gradiva za redno izhajanje. Sindikat vztraja na tem, da je nujno, da ohranimo naš časopis, samo potrebna bi bila širša akcija med člani delovne skupnosti, da bi več dopisovali. Ugotovljeno je, da bi marsikateri delavec prispeval v časopis, samo, če bi bil nekdo, ki bi njegove misli uredil in pravilno sestavil. Nekateri imajo celo morda malo straha, češ, če bom kaj napisal, se bom še komu zameril, dosti pa je takšnih, ki pravijo, kaj pomaga vse to, če pa se potem ne napravi tako, kot se govori in napiše.

Predlog je bil tudi, da naj strokovne službe objavljajo v časopisu redno gibanje proizvodnje v mesecu, nadalje o vzrokih, če proizvodnja ne teče tako, kot bi morala itd. Na splošno bi torej naj bili člani delovne skupnosti mesečno seznanjeni z uspehom podjetja.

Nekateri člani delavskega sveta, ki bi lahko poročali v svojem delokrogu o sklepih delavskega sveta, včasih ne morejo dati bolj točnih podatkov. Zato sodimo, da naj bo časopis »Aluminij« naš glavni poročevalec, kjer bomo vsi lahko seznanjeni, kaj se v podjetju dogaja, predvsem pa z uspehi podjetja, od katerih so odvisni naši osebni dohodki. Opaziti je bilo tudi, da v časopisu premalo poudarjajo delo sindikata, saj je o tem včasih pisano na predzadnji strani. Zato je bil plenum mnenja, da naj bodo sestavki o delu sindikata na takšnem mestu v časopisu, kot jim gre po vlogi sindikata v družbeno ekonomski funkciji. Če pa hočemo naše glasilo obdržati na kvalitetno vsebinski višini, je nujno, da imamo človeka, ki bo imel posluš do ljudi, ki hočejo nekaj povedati, ne znajo pa napisati. Bilo je tudi mnenje, da naj bodo fotoprivečki v takšni obliki, kot to ustreza našemu časopisu, npr. pogojem dela v delovni skupnosti in življenju članov delovne skupnosti v njihovem prostem času.

In če vse to upoštevamo in če vsi skupaj skrbimo za redne prispevke, ne bo skrbi, da bi morali ukiniti naš časopis.

Nadalje so ugotovili, da bomo morali nekaj nedeljskih voženj, ki smo jih planirali v razne rekreacijske centre, zmanjšati zaradi pomanjkanja sredstev, ker iz sklada skupne porabe ne moremo črpati sredstev v te namene. Vsekakor pa si sindikat prizadeva, da bi čimbolj ugodil željam članov delovne skupnosti, seveda v mejah možnosti, kot jih dovoljujejo sredstva. L. K.

Pisali so ...

Nova stanovanja – nove skrbi

Kdo je odgovoren za popravilo slabo izvršenih del v novem bloku v Ptujju?

To se sprašuje že precej stanovalcev bloka, ki je bil pred tremi meseci predan investitorju, stanovanja pa izročena v uporabo stanovalcem. Marsikomu je prvotno navdušenje (saj so stanovanja lepa in sončna) malce splahnelo, ko je ob vselitvi odkril dvignjen parket, napake v vodovodni ali električni napeljavi in podobno. Toda le kdo bi jemal te »malenkosti« tragično? Pomanjkljivosti bodo v najkrajšem času odpravljene, je bilo obljubljeno — in verjel smo. Zdaj v tisto o »najkrajšem času« ne verjamemo več, saj so v teh treh mesecih že trikrat popravili napake in pri tem je tudi ostalo. Stanovalci si pomagajo kot vedo in znajo. Eden se razume na elektriko in sebi pa še prijateljem odpravi napako, če že ni prevelika, drugi ima spet znanca, ki je mojster za kaj drugega. Toda čemu to? Tu je vendar obveznost izvajalca, da bo okvare popravil, tu so garancijski roki in tu so navsezadnje tudi vsak mesec računi za stanovanje, ki bi moralo biti v redu, pa ni. Malomarnost gradbenega podjetja pa tudi hišnega sveta je očitna. Marsikaj bi se z malo volje dalo urediti. Naj omenim samo nekaj drastičnih primerov, ki so mi znani:

— štirinajst dni po vselitvi mi je tat iz zaklenjen ozimnice, kjer imam kolo, pokradel najmanj za 10 starih tisočakov s kolesa vse,

kar se je dalo. Vzrok? Kletni prostori so noč in dan odprti — tudi še sedaj — in tat ni imel težkega dela.

Drugi primer: skupni prostor za dvokolesa v srednjem vhodu je bil do nedavna vedno odklenjen. Tu so običajno postavljali mopede in motorna kolesa. Tatvine niso bile redke. Sedaj je prostor včasih zaklenjen, včasih — tudi ponoči — pa ne. Ključev je samo nekaj, stanovalci si morajo ključke sami priskrbeti.

»Srečo« imamo, da stanujemo v četrtem nadstropju pod skupno pralnico. Tako lahko doživimo še kaj neprijetnejšega. Pralnica je, kot že rečeno, skupna za uporabnike vseh 40 stanovanj. Tu je montiran pralni stroj, centrifuga in tudi sušilec za perilo. Marsikomu je to prvo srečanje s pralnim strojem in z ostalimi napravami. Lepo in pametno bi bilo, če bi se hišni svet spomnil in dal natipkati navodilo za uporabo ter ga obesil v pralnici. Okvar bi bilo manj, pa tudi nepotrebnega ropota, ki ga dostikrat povzročajo nepoučeni.

Velika večina vrat na stanovanjskem bloku se zelo slabo zapira. Prav tako je tudi z vrati, ki vodijo pri pralnici na teraso. Neštetokrat nam ponoči vzame spanec oglušajoče treskanje, ki ga povzroči nevihta ali pa veter.

Odtocene cevi za deževnico so poškodovane. Pri vsakem nalivu (letos torej precej pogosto) se nam v stanovanju na stropu pojavi vlažen madež. Prvič je bil velik za dan, poslednjič že več kot meter. Počasi bo začel odpadati omet. Kaj bo šele pozimi in spomladi?

To je samo nekaj primerov. Še in še bi lahko naštevali. Cas bi že bil, da odgovorni nekaj ukrepejo. Zgradba je nova, škoda pa bo šla v stotisočake. Kako dolgo še?

—ka—

... pišite nam

Pismo delavske univerze

V prilogi vam pošiljamo naš prispevek. Prosim, da ga skupaj s tem pismom v celoti objavite v prvi številki vašega tovarniškega glasila.

Delavska univerza Maribor je zavod, ki opravlja družbeno, strokovno in splošno izobraževanje odraslih. Ze pred kratkim je pozvala vse uredniške odbore tovarniških glasil k sodelovanju preko sredstev za informiranje. Člane kolektivov želi seznanjati o problemih in zvezi z izobraževanjem nasploh in še posebej o posameznih oblikah, ki jih bo priredila v izobraževalni sezoni 1966—1967. Ta oblika sodelovanja med DU Maribor in tovarniškimi glasili bi naj

bila trajnejša. Zato bi morda uvedli v vašem glasilu stalno rubriko vzgojno izobraževalnega značaja. V njej naj bi sodelovali vsi, ki menijo, da je izobraževanje potrebno in bi lahko pripomogli k njegovemu uveljavljanju. Predlagamo, da bi se rubrika imenovala ZNANJE — POT DO USPEHA.

Zeljmo najtesneje sodelovati z uredniškimi odbori tovarniških glasil in njihovimi bralci, zato nas obveščajte o problemih in željah v zvezi z izobraževanjem in usposabljanjem.

Zavedati se moramo, da VEČ VELJA, KDOR VEČ ZNA!

Delavska univerza Maribor

Ne samo hoteti, temveč znati ...

Kot kaže, smo si sedaj edini, da je treba naše gospodarstvo modernizirati, delo bolj pametno organizirati, skratka napraviti bolj učinkovito. To pomeni, da ni važno samo, koliko bomo proizvedli, ampak ali se da to napraviti tudi z manjšimi stroški in bolj kvalitetno. To pa so sedaj samo želje, ki kakor da se nam nalašč nočejo izpolniti, čeprav o njih govorimo vedno in povsod. Proizvodnja je postala zahteven in kompliciran proces, ki mu zgolj izkustvo ni več kos. Le še znanost, ki je v svojem bistvu tudi izkustvo, toda ne več izkustvo posameznika oziroma manjšega kroga ljudi, ampak izkustvo velikega števila praktikov in teoretikov, lahko zagotovi potrebe sodobne proizvodnje. Ljudje so stalno nezadovoljni z obstoječim in nenehno iščejo nove, bolj racionalne poti, kako ugnati naravo, da bo bolj radodarna.

Taki, vedno nove poti iščejo duhovi, prinašajo napredek. Kdor pa se krčevito oklepa tradicije, ne more uživati sadov napredka.

Najprej miruje in končno nazaduje. Mi si napredek nedvomno želimo, vprašanje pa je, ali smo sposobni oziroma ali imamo tudi potrebno znanje, da ga uresničimo. Odgovor je kratak: znanja, ki je potrebno sedaj, še nimamo, vsaj ne toliko, kot bi ga potrebovali. V produktivnosti zaostajamo za visoko razvitimi deželami za dva do trikrat. Zanimivo je da tudi v strukturi srednje, višje in visoko izobraženih kadrov zaostajamo za približno dva- do trikrat za temi deželami. Prav gotovo si nihče ne dela odvečnih stroškov, če ni prepričan, da so nujni in da se mu bodo vrnil. Tudi z izobraževanjem ne! Pri nas pogosto vse preveč prevladuje varčevanje ravno pri izdatkih za izobrazbo. Ali ne varčujemo na napačnem koncu? Toda strokovna izobrazba ni vse. Družbena lastnina nad proizvodnimi sredstvi zahteva od delavca, da upravlja ne le v tehničnem, ampak tudi v družbenem smislu. Neposredno upravlja prek referendumov in zbora kolektiva, posredno pa v (Nadaljevanje na 6. strani)

Plenum tovarniškega odbora sindikata

Upravljanje približati neposrednemu proizvajalcu, pri nas imamo decentralizirano delavsko samoupravljanje, pristojnosti delovnih enot so vsestranske — takšna in podobna gesla mnogokrat slišimo ne samo v našem podjetju, ampak tudi v drugih delovnih skupnostih. — Pri tem pa mnogokrat pozabljamo, da doočajo okvire decentralizacije zakoniti predpisi in da morajo biti splošni akti podjetja sestavljeni v mejah, ki so v skladu z zakonitimi predpisi.

Naš pravilnik o delovnih razmerjih določa v svojem 114. členu, da kadar pride komisija delovne enote za izrekanje vzgojnih ukrepov zaradi kršitve delovne dolžnosti do zaključka, da gre za tako hujšo kršitev delovne dolžnosti, za katero bi bilo treba izreči ukrep izključitve iz podjetja, odstopi predmet z obrazloženim predlogom delavskemu svetu. O predlogu komisije odloča delavski svet s tajnim glasovanjem, sklep o izključitvi pa je pravno veljaven, ako je zanj glasovala več kot polovica članov delavskega sveta.

To določilo je uporabila tudi komisija za izrekanje vzgojnih ukrepov delovne enote aluminija in predlagala delavskemu svetu, da naj izključi Maksa Horvata iz org. enote elektrolize.

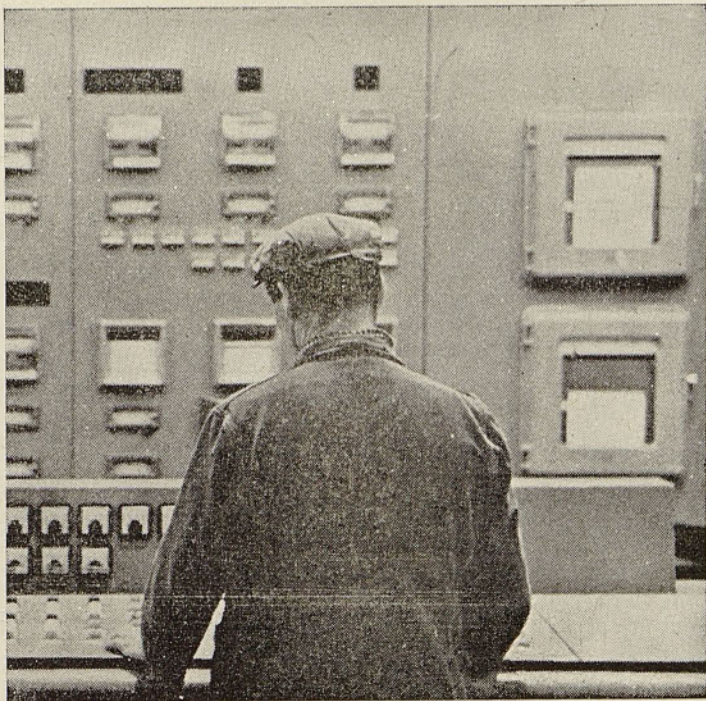
Delavski svet predloga komisije ni izglasoval.

In kaj je sedaj? — Delovna enota je prišla do zaključka, da ne more imeti v svojih vrstah ne-discipliniranega delavca, ki ne prihaja redno na delo — centralni organ pa ne izglasuje njegove

izključitve. — Upravičeno so postavljali člani delavskega sveta vprašanja, zakaj je delavski svet nedosleden, zakaj posamezni člani glasujejo proti izključitvi, če sama delovna enota misli drugače in daje drugačni predlog in kako naj vzdržijo red v delovni enoti.

Zakon o delovnih razmerjih je bil v tem primeru res tog, zato

je bilo mnogo pripomb na tako zakonsko določilo. Zvezna skupščina je že spremenila to določilo, da lahko o izključitvi delavca iz delovne skupnosti odloča centralni organ ali celotna delovna skupnost delovne enote, zato bo potrebno čimprej uskladiti naš statut in pravilnik o delovnih razmerjih, da ne bo prihajalo do takih in podobnih sklepov. K.-n.



Komandna plošča razklopa



Franc Šmit, kurjač rotacijskih peči, pri sprejemanju analize iz laboratorija

OSNOVE JEDERSKE TEHNIKE

(Nadaljevanje s prejšnje številke)

POTEK CEPITVE TEŽKIH JEDER

Pri cepitvi se težko jedro razcepi na dva dela. Ker je to slučajen proces, se ne cepi vedno na isti način. Cepitev s počasnimi nevtroni privede do zelo asimetrične razporeditve mas razcepnih produktov. Povprečna masa lahkega razcepka je med 90 in 100, težkega delca pa med 130 in 140 (glej diagram 1).

Z večanjem kinetične energije nevtronov, ki sprožijo cepitev, raste verjetnost simetrične cepitve jedra.

Pri cepitvi s počasnimi nevtroni dobimo razcepka 167 MeV kinetične energije. Močno vzbujena razcepka lahko izsevata vsak po ena do tri nevtrone ali v povprečju 2 do 3 nevtrone na cepitev. Preostalo energijo oddata razcepka v obliki žarkov gama. Jedri razcepkov še nista stabilni, zato razpada preko treh ali štirih beta minus razpadov. Nastali jedri pa sta še vedno v vzbujenem stanju in preideta v osnovno stanje z izsevanjem žarkov gama. Med nastalimi jedri je nekaj takih, ki lahko zaradi visoke vzbuditve izsevajo še kak zakasneli nevtron. Energetska bilanca je razvidna iz tabele 2.

Energetska bilanca cepitve	MeV
Kinetična energija razcepkov	167
Kinetična energija promptnih nevtronov	5
Promptni žarki gama	6
Delci beta iz razcepnih produktov	8
Žarki gama iz razcepnih produktov	6
Dosegljiva energija skupaj	192
Energija nevtronov pri beta minus razpadov	12
Skupaj sproščena energija na cepitev	204

VERIŽNA REAKCIJA

Osnovne važnosti za izkoriščanje jedrske energije je odkritje, da se pri cepitvah težkih jader sprosti v povprečju več kot 1 nevtron na cepitev. Dobimo torej višek nevtronov, ki omogoča praktično izkoriščanje jedrske energije iz urana v nuklearnih reaktorjih. Osnovna nuklearna reakcija, potrebna za obratovanje reaktorja, mora torej zadoščati sledečim pogojem:

— za vsak nevtron, ki je potreben, da sproži reakcijo, se mora v toku reakcije oddati več kot 1 nevtron,

— reakcija sama mora biti ekso-termna,

— oddani nevtroni morajo imeti večjo energijo, kot je potrebna energija za sprožitve reakcije in sicer za vrednost energije, ki jo nevtroni v povprečju izgubijo zaradi neelastičnega in elastičnega sipanja na materialih v reaktorjih,

— izotopi, potrebni za reakcijo, morajo biti dostopni v naravi ali pa jih je mogoče dobiti v zadostnih količinah v reaktorjih.

Tako reakcijo imenujemo verižno reakcijo. Na shemi 1 je prikazano, kako verižna reakcija poteka pri predpostavki, da se pri vsaki cepitvi sprostito 3 nevtroni in da eden teh nevtronov pobegne iz sistema, ne da bi dalje sodeloval v reakciji. Ta prikaz seveda ne ustreza realnemu poteku dogodkov (statistični potek), pač pa samo pomaga prikazati način razmnoževanja nevtronov.

Vsem navedenim pogojem za verižno reakcijo zadošča edino en naravni izotop urana U^{235} . Izotop U^{238} ne odgovarja pogojem pod tč. 3, ker nevtroni, ki nastanejo pri cepitvi, nimajo dovolj energije, da bi lahko cepili nadaljnja jedra urana U^{238} , preden izgube energijo zaradi neelastičnega sipanja. Isti primer je pri torjevem izotopu Th 232.

Najenostavnejši sistem, v katerem je možna verižna reakcija, je krogla čistega urana U^{235} . V njej pa se vršita obe prej omenjeni reakciji. Razen cepitve je namreč možno še zajeti nevtrona, tako da moramo upoštevati verjetnost za cepitev.

Število cepitev na enoto časa v taki krogli in s tem tudi toplotna moč krogle kot vir energije, je sorazmerno številu nevtronov, ki jih na enoto časa ujamejo jedra U^{235} . Ako bi bila krogla neskončno velika, bi se vsi nevtroni ujeli, tako pa del nevtronov uhaja in so izgubljeni za nadaljnji potek reakcije. Upoštevati moramo torej razen zajetja še pobeg nevtronov.

Razmerje števila nevtronov v novi generaciji proti začetnemu številu nevtronov v tej generaciji, ki so se rodili iz prejšnje generacije, imenujemo »koefficient kritičnosti« (C) ali »efektivni multiplikacijski faktor«. V odvisnosti od tega faktorja razlikujemo tri slučaje.

a) C je manjši od ena. Sistem je v tem primeru »podkritičen«. Če je prepuščen samemu sebi, verižna reakcija ugasne.

Mar vemo, kako preživljajo naši otroci dan v vzgojno varstveni ustanovi v Kidričevem?

Namen vzgojno-varstvene ustanove je omogočiti varstvo in vzgojo vsakemu predšolskemu otroku, predvsem tistim, katerih starši so zaposleni v naši tovarni. Kakšnega pomena je varstvo in vzgoja v tej ustanovi in v vseh podobnih, ni jasno mnogim staršem. Zaradi tega bom poskusil v tem članku vsaj malo približati delo oziroma dnevni kottiček naših otrok.

Poskusil bom pojasniti nekaterim staršem, koliko prednosti ima pravilna vzgoja in varstvo otrok v vzgojno-varstveni ustanovi ter koliko so otroci prikrajšani v igri in pripravah za vstop v šolo, če so prepuščeni drugim v varstvo.

Otroci so razdeljeni v ustanovi na skupine, in sicer na mlajšo, srednjo ter starejšo skupino. Vsaka skupina ima svojo vzgojiteljico, ki mora imeti 5-letno SVS. Njej je dodeljena skupina otrok v varstvo in vzgojo.

Vsi starši bi mogli in morali vedeti, komu zaupajo svojega otroka in kako bo otrok preživljal največji del dneva. Do sedaj so se starši premalo zanimali za vse to in niso poskusili vzpostaviti tesnejših stikov z vzgojiteljico svojega otroka. S tem bi pomagali vzgojiteljici, svojemu otroku in sami sebi pri reševanju kakršnihkoli problemov.

Otroka po sprejemu najprej predstavijo njegovi vzgojiteljici, ki mora vključiti otroka v kolektiv. Dati mu mora možnosti, da se čimprej sprosti in najde vsaj del svojega doma.

Po prihodu v ustanovo se otroci takoj vključijo v individualno zaposlitev, ki je lahko vodena ali spontana. Pri vodni zaposlitvi vzgojiteljica pripravi material in vodi zaposlitev. Nasprotno, pri spontani zaposlitvi vsi otroci sami izbirajo igro, a vzgojiteljica lahko opazuje vsakega posameznika; npr.: kako se vključijo v igro, če ima rad ostale otroke, če je samostojen, če je občutljiv, trmast, iznajdljiv, če obvlada kulturno-higienske privajenosti, če je delaven in podobno. Vsa ta opazovanja so vodila vzgojiteljici pri nadaljnjem vzgojnem delu. Vsako stvar mora otrok

tančno in dobro poznati, da jo lahko sprejme in obvlada. Vse to vzgojiteljica otrokom prikazuje, ponazarja, zaigra ali zapoje pri skupnih zaposlitvah, ki se začnejo vsak dan s telesno vzgojo. Pri telesni vzgoji še posebej pazi, da se otrok vsestransko telesno razgiba in sprosti.

V skupnih zaposlitvah vzgojiteljica z otroci obdeluje jezikovno, umsko, likovno, glasbeno, ritmično in telesno področje. Če hoče vzgojiteljica obravnavati katerokoli od teh področij, se poslužuje različnih metod in pripomočkov, ki zainteresirajo otroka, kar je glavni cilj vzgojnega dela. Pri tem pazi, da je tema pravilno izbrana in obdelana za določeno starostno stopnjo otroka.

Videl sem, da se izdelki otrok med seboj zelo razlikujejo, še posebej zato, ker sem hodil iz skupine v skupino. Sposobnost otrok se bogati in veča po obsegu spretnosti in natančnosti, na splošno gre njihov umski in telesni razvoj vzporedno s starostno stopnjo otroka.

Mnogi starši se sprašujejo, zakaj tolikšna razlika med otroci, ki prihajajo iz vzgojne ustanove in drugih? Mislím, da sem v tem članku dal odgovor tudi na to vprašanje.

Ustanova ima svojo lastno kuhinjo in otroci imajo lahko

dva topla obroka; malico ob 9. uri ter kosilo ob 12. uri. Hrana, ki jo otroci dobijo v ustanovi, je kalorična, kvalitetna in zadošča potrebam otroka. Za vsak teden naredijo jedilnik, ki je na vidnem mestu in si ga lahko pogledajo vsi starši.

Da bi se vzgoja in varstvo odvijali normalno in neovirano, so potrebna precejšnja materialna sredstva, ki jih ustanova sama ne zmore. Vplačila staršev ne morejo pokriti niti vseh režijskih stroškov kuhanja in vzdrževanja snage v ustanovi, še manj pa ostale potrebe pri vzgoji otrok.

Z ozirom na to, da občina plačuje samo vzgojno osebje, plače za kuharico, čistilko in ostalo pomožno osebje dobijo od vplačila staršev, kar pa je še premalo. Do sedaj je ustanova vedno naletela na razumevanje pri kolektivni tovarne glinice in aluminija in je z večkratno denarno pomočjo vedno izplavala iz nevarnih vod.

Dostikrat so že v ustanovi razmišljali o zvišanju cen oskrbnine otrok, čeprav se zavedajo, da nekateri starši ne bi mogli plačevati novih cen. V sedanjem položaju je zvišanje cen nujno, ker v nasprotnem ustanova ne more nuditi otrokom vse, kar potrebujejo.

V. V.

Ne samo hoteti, temveč znati . . .

(Nadaljevanje s 5. strani)

DS, UO, raznih komisijah in drugod. To upravljanje oziroma odločanje pa prav gotovo ni nekaj, kar bi bilo slehernemu že priročno. Tudi upravljanje zahteva znanje, le-to pa je različno od tehničnega oziroma strokovnega znanja. Vsi želimo, da bi delovni kolektivi UPRAVLJALI s svojim podjetjem, tako da bi to bilo najbolj koristno za njih in obenem za vso družbo. Pri tem pa zanemarjamo vprašanje, ali so tudi usposobljeni za to, za kar imajo ustavno in zakonsko pravico. Ne da bi koga podcenjevali, moramo ugotoviti, da niso, vsaj ne v tolikšni meri, da bi lahko bili tako učinko-

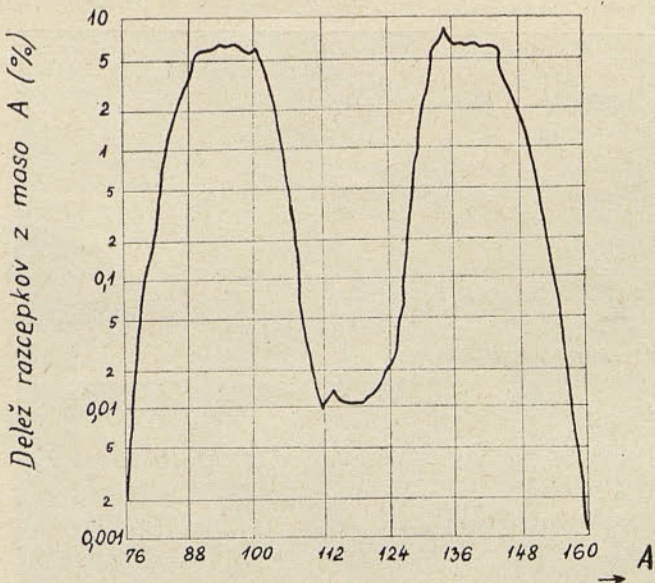
viti kot želimo. Odločati namreč pomeni imeti znanje, kolektivni čut in zavestno odgovornost za odločitve.

Iskreno priznajmo, da marsikomu med nami še ni povsem jasno, kaj je amortizacija, kaj so anuitete, bilanca, skladi, družbeni proizvod, narodni dohodek, bruto produkt, produktivnost, ekonomičnost, rentabilnost, likvidnost itd. Da nam ni jasno, kakšen poslovni koncept naj imamo, zakaj naj sodelujemo, se združujemo ali specializiramo. Najemamo kratkoročna, srednjeročna ali dolgoročna posojila, ali oročujemo lastna sredstva. Vse to in še marsikaj nam ni povsem jasno, pa nas vendar ne moti, da ne bi zasledili v zapisnikih DS naslednje: »Delavski svet je na seji z dne . . . soglasno sprejel sklep, da se sprejme zaključni račun za preteklo leto in razdelitev sredstev na sklade . . .«

b) C je večji od ena. Verižna reakcija je divergentna, ker narašča preko vsake meje število nevtronov, tedaj tudi število cepitev in reakcija lahko dovede do eksplozije (bomba). Tak sistem imenujemo »nadkritičen«.

c) C je 1. Ta izjemni slučaj bi nam dal konstantno število nev-

tronov v vsaki generaciji. Temu se v praksi zaradi statističnosti procesa in različnih zunanjih vplivov lahko samo približamo, ne moremo pa obdržati C točno na vrednosti 1. V nekem času lahko držimo C povprečno na 1 samo z nihanjem okoli te vrednosti. Tak sistem imenujemo »kritičen«.



Delež razcepkov z maso A pri cepitvi U^{235} s termičnimi nevtroni

Diagram 1

Dopisujte v
ALUMINIJ

Vodja oddelka za družbeno-ekonomsko izobraževanje pri Delavski univerzi Maribor dipl. econ. Avgust Majerič

Šahovski festival v Vrnjački banji

Sindikalno šahovsko moštvo naše tovarne se je že drugič udeležilo festivala v počastitev dneva mladosti. Za razliko od prejšnjega leta je bilo to množično tekmovanje v slikovitem zdravilišču Vrnjački banji.

Slavnostna otvoritev in določitev skupin je bila 19. maja 1966, nato pa se je začela ostra petdnevna borba za vsako točko in čimboljši končni uspeh.

Ze uvodoma smo spoznali, da ne bomo imeli lahkega dela, saj je tekmovalo večina ekip iz Srbije. Znano je, da je v tej republiki šah množično in kvalitetno na najvišji stopnji v državi. Tudi tempo igranja je šel v prid slabšim a borbenim ekipam — saj v petih urah igranja težko pogreši tudi povprečen šahist.

Na splošno je bilo vzdušje skozi vse tekmovanje res šahovsko in kamorkoli si šel — je vse mesto govorilo samo o šahu — kar pa je za naše pojme seveda malce presenetljivo.

Šahovsko tekmovanje v Vrnjački banji je bilo v znamenju mednarodnega festivala z udeležbo šahistov ZR Nemčije, Poljske, Avstrije in Madžarske. Organizacija tekmovanja, ki je bila v okviru funkcionarjev Šahovske zveze Jugoslavije, je bila brezhibna v zadovoljstvo vseh nastopajočih.

Naše sindikalno moštvo so zastopali:

Karel Antončič, Ivan Beras, Jurica Škarja in Ferdo Zupančič.

Med dvajsetimi ekipami smo osvojili 7—12 mesto s 7,5 točkami.

Sodim, da je to relativen uspeh v primerjavi z našim šahovskim znanjem in rutino.

Brez dvoma bi bil uspeh in plasman ekipe še boljši, če bi zagotovo vedeli že nekoliko mesecev prej, da se bomo udeležili festivala, saj bi se tako lahko temeljito pripravili in mnogo vadili.

Ob koncu se v imenu vseh članov ekipe zahvaljujem tovarniškemu odboru sindikata, ki nam je omogočil udeležbo na IX. mednarodnem šahovskem festivalu v Vrnjački banji.

F. Z.

Zatrpanost delovnih prostorov — vzroki nezgod!

(Nadaljevanje s 4. strani)

Širina prehoda mora biti vsaj 60 cm večja od širine vozila oziroma tovora na njem. V primeru, da se promet odvija v obe smeri, mora biti širina prehoda okrog 90 cm večja od dvakratne širine vozila oziroma tovora na njem. Vrata morajo ustrezati opisanim prehodom ter morajo biti zadosti visoka za transportiran tovor. Na vohodu mora biti vidljivo označena višina prehoda. V primeru, da je sočasna cirkulacija pešcev in vozil, je treba za pešce določiti druga vrata. Vrata prek katerih gredo vozila, morajo vozniku omogočiti, da pravočasno vidi, če je prehod izza vrat prost.

Razpored strojev mora prav tako ustrezati predpisom. Prehodi med stroji in mehanskimi orodji, ki se gibljejo, ne smejo biti ožji od 80 cm in tla morajo biti ravna. Za prehode med stroji štejemo tista mesta, kjer delavci krožijo. To torej ni prostor, kjer se izvršujejo dela, kakor čiščenje, popraviljanje in podobno.

(Iz »Travail et maitris, XII 1965, Paris)

Telovadni dvoboj

V telovadnici osnovne šole v Kidričevem je tukajšnji TVD Partizan 26. 6. 1966 priredil tradicionalni dvoboj mladinskih reprezentanc Slovenije in Vojvodine.

Samo tekmovanje je potekalo brezhibno, za kar se moramo predvsem zahvaliti pionirjem in mladincem našega naselja, prav posebej pa tovarišem Jožetu Operčkalu, Andreju Gorsetu, Aleksandru Blažu, Branku Tonejcu, Bogoljubu Hmelini, Ivanki Novak in Maruši Punglerl.

Rezultati: V mladinski konkurenci je zmagala Slovenija z 216,50 proti 211,05 točke,

pri mladinkah pa so zmagale z veliko premočjo gostje s 138,50 proti 124,10.

Razveseljivo je tudi, da je v izbrani mladinski reprezentanci Slovenije sodeloval tudi član TVD Partizana iz Kidričevega Janez Mršek, ki je tokrat prvič nastopil v slovenski reprezentanci in je izvedel svoje vaje zadovoljivo.

Nastopajoči so prikazali za mladinski razred kvalitetno telovadbo, pri nekaterih orodjih pa so posamezniki navdušili tudi z uspešno izvedbo elementov, ki sodijo po težavnosti stopnji že v razred članov.

Rečemo lahko, da so bili opa-

zovalci navdušeni nad izvajanjem mladih telovadcev. Zato upamo, da bomo v tem letu s pričetkom šolskega leta naše te-

tokom iz bližnje in daljne okolice.

Razumljivo je, da se bodo priključili vsi tisti, ki se zave-

Poglejmo malo tudi okrog sebe

V delovni enoti glinice je že nekaj časa uveden, razen obveznih krajših sestankov za predelavce in vodje organizacijskih enot, tudi obhod vseh proizvodnih oddelkov, z namenom, da bi na licu mesta lahko vse seznanili z nekaterimi nepravilnostmi, bodisi o HTV predpisih ali pa o samem poteku proizvodnega postopka.

Namen enega kot drugega je vsekakor pozitiven, saj se tako predelavci iz enega proizvodnega oddelka lahko spoznajo z nekaterimi problemi v drugem oddelku, na sestanku pa se dogovorijo za enotno delo o nekaterih vprašanjih, ki so zelo pomembna in koristna za celotno delovno enoto glinice.

Sicer ni moj namen sedaj opisovati potek teh sestankov ali obhodov, ampak bi le rad poudaril to, da mora pravzaprav vsak proizvajalec — kot tudi vodstveni kader — nekoliko več pogledati okrog sebe, kajti mnogo je videti, kar bi bilo treba odpraviti, ker nam ne dela nobenih časti, po drugi strani pa ne vpliva kaj preveč na povišanje naše produktivnosti.

Ker sem že kar precej pisal o slabih in tudi dobrih straneh v DE glinice, sem zato sklenil pogledati tudi malce okrog po nekaterih drugih proizvodnih obratih — še predvsem zaradi tega, ker je v našem tovarniškem listu zaslediti zelo malo sestankov tudi iz drugih obratov, tako da končno ne veš ali je res drugod vse tako v redu ali pa — morda tudi ne?

Ne bom sicer vsega opisoval, kar sem videl, ker je to bolj prepustiti tovarišem iz drugih delovnih enot, vendar pa želim le poudariti, da tudi drugod ni vse tako, kot prikazujejo ali pa kot bi si morda nekdo mislil. Kot vedno do sedaj pa bom tudi tokrat najprej začel v svoji delovni enoti, ker se je namreč dobro držati pravila, da je treba najprej pomesti pred svojim pragom!

Ceprav se je že tolikokrat govorilo o raztresanju glinice pri polnjenju vagonov na tehtnici in pri pošiljanju v elektrolizo, je žal do sedaj še vedno pre malo storjeno, da bi to res čimprej spravili v red. Povrh tega pa tam odlagajo celo žlindro iz elektrolitskih peči in tako še bolj kazijo že tako slabo urejeno zunanje okolje obrata glinice III. Ali res ni drugega prostora za odlaganje te žlindre??

Ce pogledamo notranjost glinice pri kalcinacijskih pečeh, lahko vidimo med glinico pomešano vse, kar si lahko zamislite — predvsem za seveda samotno opeko, ki jo potrebujejo za remont peči. Toda — ali ne bi bilo moč najti tudi za to primernejši prostor. Zunanji videz obratov glinice je zelo kla-

Pot me je seveda zanesla tudi na drugo stran ceste, kjer pa lahko takoj povem, da nisem videl nič kaj posebno razveseljivega, saj je tudi tukaj okrog vse prej kot urejeno. O raztresenih surovinah niti ne bom govoril, ker to, kot sem že poudaril prepuščam proizvajalcem v tej delovni enoti. Nič drugačne slike nisem našel niti v anodni masi ter v okolici DE energetike, kar pomeni, da bomo morali prav vsi skupaj posvetiti mnogo več pozornosti ne samo naši proizvodnji ampak tudi notranji in zunanji podobi naših obratov in oddelkov. Mislim, da je popolnoma prav, da v bodoče vsi skupaj pogledamo malo okrog sebe ter opozarjamo na razne napake in slabosti ter jih pomagamo tudi odpravljati, če je kjerkoli potrebna naša skupna pomoč.

K vsemu temu pa bi morale tudi doprinesti svoj delež — seveda sindikalne podružnice in pododbori kakor tudi sveti proizvajalcev v delovnih enotah, ki morajo videti pri obravnavanju problematike na svojem področju tudi takšne, čeprav na oko malenkostne stvari, kajti dobro in tudi skrbno urejeno delovno okolje zelo vpliva na samega proizvajalca pri njegovem vsakdanjem delu, v prizadevanju za povečanje storilnosti dela. Nikoli si ne smemo dovoliti, da bi se skrivali za svojimi uspehi, pa tudi takih in podobnih stvari si ne smemo dovoliti, ki bi nam kazile in kvarile naš uspeh pri izvrševanju delovnih nalog.

Predvsem pa želimo to, da naši delavci iz drugih delovnih enot tudi sami kaj napišejo o svojem delu ter o težavah s katerimi se srečujejo, kajti le s takim sodelovanjem bomo res to, o čem vedno govorimo, tudi lahko odpravili, zato pa je tudi željeno, da včasih le malo bolj pogledamo okrog sebe.

mf.—

IZID NATECAJA ZA NOVO NASLOVNO STRAN TOVARNISKEGA ČASOPISA ALUMINIJ

Uredniški odbor je sprejel samo dva predloga in sklenil, da prve nagrade ne bo podelil, pač pa dve drugi po 50 novih dinarjev. Dobita jih inž. Marjan Hudina in Vojo Veličkovič. Nagrajena predloga bo uredniški odbor uporabil za idejo za novo glavo Aluminijskega časopisa.



Zmagovalka med mladinkami

lovadne vrste povečali s pritožbo pionirjev in mladincev našega naselja, kakor tudi s prido- dajo, kakšen pomen ima in kako zdrava zvrst športa je splošna in orodna telovadba. K-



Zmagovalec med mladinci

Moštvo naše tovarne v II. ligi

V dveh srečanjih z Metalcem iz Zagreba je bil Aluminij obkraj boljši in zaslužen dosegi svoj največji uspeh. Čeprav ni nihče dajal prednosti našemu moštvu, so igralci z veliko požrtvovalnostjo in zalaganjem častno zastopali barve našega kolektiva in si pri tem priborili velik ugled.

Prvo srečanje se je igralo v Kidričevem. Majhni spodrsrljaj na tej tekmi bi bil usoden za vstop v II. ligo. Zato ne smemo preveč zameriti igralcem, če so mogoče pripravili priložnost, da že v prvi tekmi odločijo novega člana II. lige.

Tekma se je končala z dokaj ugodnim izidom v korist Aluminija — 3:1. Ta rezultat je dal možnost za končni uspeh, ki pa je bil potrjen še z eno zmago — 3:2 v Zagrebu.

Na tej poti so naše fante spremljali številni simpatizerji in jih vzpodbujali k uspehu, ki pa ni izostal. Največ simpatizerjev je bilo prav iz naše tovarne. Številni člani našega delovnega kolektiva, ki niso bili na povratnem srečanju v Zagrebu, so sedeli pri radijskih sprejemnikih in napeto poslušali reporterja radia Ljubljana. Ko je bila tekma končana, je med ljubitelji nogometa v Kidričevem zavladalo pravo veselje. Aluminij je presenetil vse strokovnjake in nogometne laike, ter upravičeno stal ramo ob ramo z ostalimi drugoligaši.

Marsikdo med nami je večkrat kritiziral nogometaše, včasih upravičeno, večkrat pa ne. Mar vemo, kako so ti igralci preživljali dneve tekmovanja in kakšne težave so jih spremljale? Neštetokrat smo zmago na športnem polju morali drago plačati iz več razlogov! Zaradi napake enega člana nogometnega kluba, so kritizirali vse igralce, čeprav to ni bilo potrebno. Mogoče bi obisk enega od treningov naših fantov dosti povedal nekaterim članom kolektiva, ki ne poznajo resnično stanje stvari, pač pa poslušajo različne, neverjetne zgodbe o njih.

Sedaj ko je vse končano in ko imamo predstavnika v nogometni eliti, vsi ljubitelji nogometa iz Kidričevega in okolice upravičeno pričakujejo tekme na visoki ravni. Vsak gledalec bo zahteval kvaliteto in uspeh. To je tudi upravičeno, samo, moramo se enega zavedati; tudi mi gle-

dalci, ljubitelji nogometa in športa na splošno, moramo pomagati k uspešnejšem tekmovanju Aluminija. Prisotnost gledalcev na tekmah in njihovo bodrenje je velika pomoč za našega drugoligaša. Toda to naj ne bo edina pomoč, moramo jim pomagati tudi na drug način.

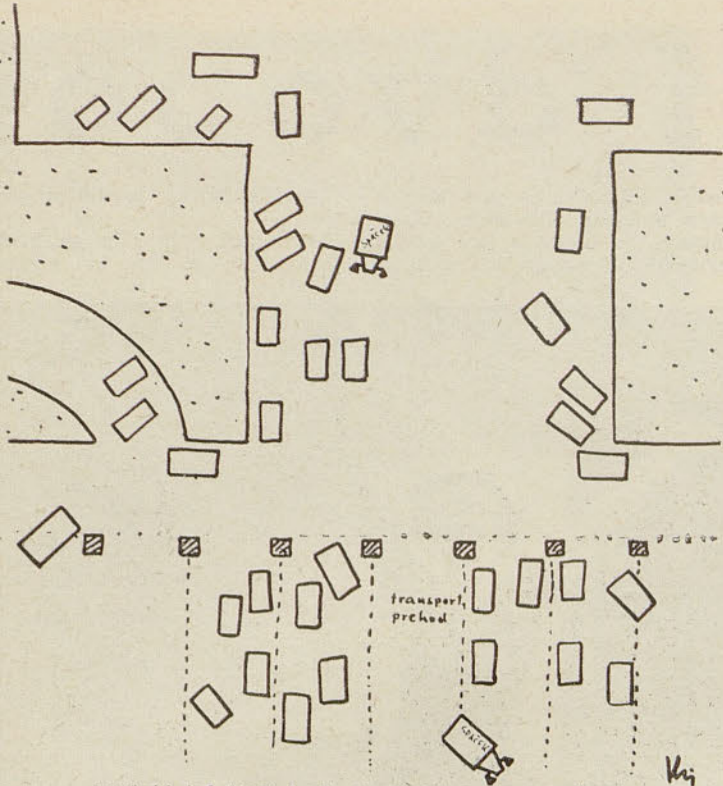
Vsak klub, posebej član II. lige, ima razen članov-tekmovalcev tudi podporne člane. Ravno ti podporne člani so iz več razlogov ogrodje uspeha enega kluba. S plačevanjem članarine oziroma s članstvom v klubu smo še bolj vezani na klub in lahko direktno vplivamo na plama svojih ljubljencev. Denarna sredstva, ki se dobijo iz plačanih članarin, so lahko precejšnja in rešijo nekatere materialne probleme, to je ena plat medalje. Druga plat je ta, da bo igralec čutil še večjo

odgovornost pred številnimi podpornimi člani kluba, ki s svojimi prispevki delno rešujejo finančne potrebe kluba in igralca.

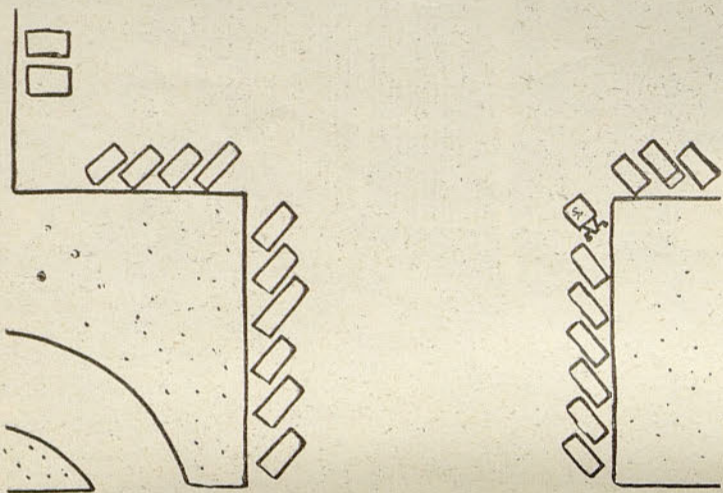
S svojimi uspehi in obljubami, da bodo tudi v naprej častno in ponosno zastopali barve delovnega kolektiva naše tovarne in Kidričevega, si igralci zaslužijo pozornost vseh nas, posebej pa ljubiteljev nogometa. Naša dolžnost bi bila, da jim v mejah svojih možnosti, pri tej nalogi čim več pomagamo.

Z ozirom na to, da je nogometni klub naše tovarne od delovnega kolektiva dobil precejšnjo vsoto denarja, ki pa še vedno ne zadošča potrebam, bi sredstva, pridobljena od podpornih članov, bila velikega pomena za saniranje finančne situacije.

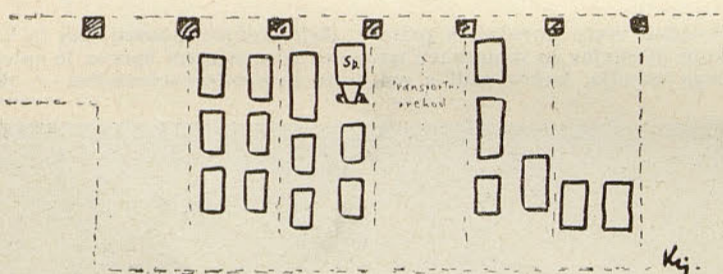
Vojo Veličkovič



Labirint pred in pod upravnim poslopljem



Z nekaj dobre volje bi lahko bilo takole



Izveček iz evidenčnih knjig OE železniški promet – transport

V prvih 6 mesecih letošnjega leta je bilo prepeljana v tovarno, razloženo in naloženo naslednje število vagonov:

Mesec	Razklad.	Naklad.	Dispoz.	Interni promet
Jan.	1.021	177	695	936
Febr.	1.057	180	691	1.006
Marec	2.506	118	867	1.170
April	3.151	64	855	1.220
Maj	2.704	67	697	1.112
Junij	2.871	60	724	1.023
	13.310	666	4.529	6.467

13.310
666
4.529
6.467

skupaj 24.972 vagonov

Tirno dvigalo »Demag« je razložilo:
 boksita, koksa, premoga itd. 711 vag.
 naložilo:
 boksita, koksa, alu. žlindre, alu. ostružkov itd. 851 vag.

skupaj 1.562 vag.

Druge učinkovite ure »Demaga«:

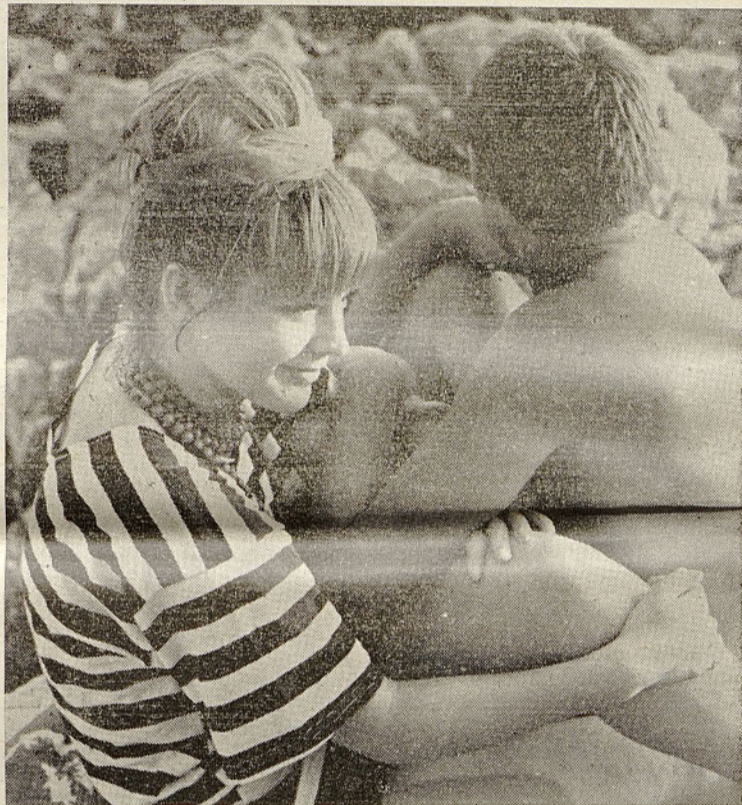
ur
 na odlagališču 360
 skladiščenje, odmetavanje boksita 284
 elektroliza 128
 energetika 112
 prodajno skladišče 24
 nabavno skladišče 18

skupaj 926

To naj bi bil kratek pregled dela v prvem polletju naše OE. Pripomnil pa bi, da zabeleži transport veliko učinkovitih ur pri nakladanju glinice in hidrata na avtomobile, nakladanju in prevozu glinice v skladišča, kakor tudi pri nekaterih surovinah, ki jih je potrebno po razložitvi, zaradi pomanjkanja skladišč, še enkrat ali celo dvakrat prekladati in seliti.

Železniški promet porabi ravno tako veliko ur za vračanje vagonov postaji, posebno kadar zapadejo pod stojnino, zaradi česar imamo več voženj. V stojnino zapade največ vagonov boksita, in to zaradi prihoda večjega števila vagonov z vlaki v kratkih presledkih, pa tudi zaradi mokrega boksita, pri čemer pride do zastojev drobilnih in transportnih naprav na rudnih mlinih, kakor tudi do pogostnih okvar rudnih mlinov.

Letošnje leto, vključno do 20. 6., je naše podjetje jugoslovanske železnice plačalo za nepravčasno razložene vagonne 4.943.000 starih dinarjev penulov. (vec)



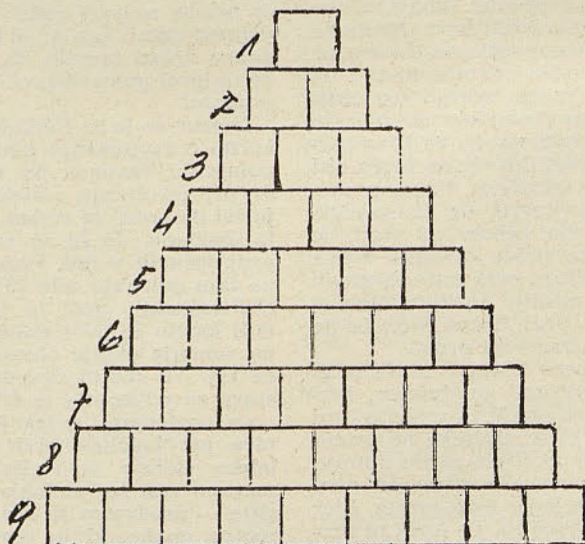
»Srečna«

Foto Stojan Kerbler

Piramida

1. Mednarodni znak motornih vozil Španije.
2. Mednarodni znak motornih vozil Filipinov.

5. Reka, ki se izliva pri Jajcu v Vrbas.
6. Reka, ki se izliva pri Omišu v Jadransko morje.
7. Reka, ki se izliva pri Zidanem mostu v Savo.



3. Reka, ki se izliva v bližini Višegrada v Drino.
4. Reka, ki se izliva pri Sisku v Savo.

8. Reka, ki se izliva pri Požegi v Moravo.
9. Rečica, ki se izliva v reko Pčinjo.