

naša komuna

GLASILO OBČINSKEGA ODBORA
SOCIALISTIČNE ZVEZE DELOVNEGA
LJUDSTVA VIČ-RUDNIK

LETO II. LJUBLJANA, JULIJ-AVGUST 1962 ŠT. 7-8

RAZŠIRJENI PLENUM OBČINSKEGA ODBORA SZDL VIČ-RUDNIK

Kmetijstvo in gozdarstvo naša skupna naloga

Dne 15. junija je zasedal v prostorih ObLO razširjeni plenum občinskega odbora SZDL Vič-Rudnik, ki je podrobno razpravljal o kmetijski in gozdarski problematiki v občini ter na koncu zasedanja sprejel vrsto pomembnih sklepov za nadaljnji razvoj teh dveh panog v okviru naše občine.

Zelo poglobljena in jasna sta bila referata predsednika komisije za kmetijska vprašanja pri občinskem odboru SZDL Milana inž. Rovana in njenega člana Miloša inž. Binderja.

Prvi je v svojem referatu nakazal glavne probleme našega kmetijstva ter smernice, kako odpraviti mnoge pomanjkljivosti, drugi pa je obdelal vprašanje gozdarstva ter vse naloge, ki naj bi pripomogle k pravilnejšemu razvoju te panoge.

Nedvomno je bila seja plenuma zelo potrebna, zakaj v mnogih primerih se kažejo posledice napačnih gledanj s strani prebivavstva na posamezne ukrepe, ki ji izvaja naša ljudska oblast. Zato je plenum izzvenel v enotni misli, da morajo vsi občani složno sodelovati pri uveljavljanju raznih odlokov in morajo naši oblasti ter

političnim organizacijam prožiti več pomoči, ne pa da jim celo nasprotujejo ali pa zavračajo njihovo konkretno prizadevanje za napredek občine nasploh.

Zaradi aktualnosti objavljamo v celoti oba referata in sprejete zaključke, da bi tako prišli vsi občani naše občine do enotnih pogledov na razvoj našega splošnega gospodarstva.

Julij - mesec velikega upora

Aktualni problemi gozdarstva

Naša skupnost si vedno bolj prizadeva, da bi tudi v gozdarstvu prišlo do bolj naprednega gospodarjenja, ki bi temeljilo na bolj socialističnih odnosih ter zato stremi, da bi se tudi gozdarstvo še bolj intenzivno vključilo v socialistično preobrazbo vasi.

V gospodarstvu naše občine zavzema gozdarstvo zelo pomembno mesto, na katerega so brez dvoma vplivali novi gospodarski instrumenti tako, da se ta panoga vedno bolj rešuje mnogih administrativnih spon in se z uvedbo družbenega upravljanja pospešuje uveljavljanje novih gledanj na njegove probleme. Odnose v gospodarjenju z zasebnimi gozdovi sta oba zakona o gozdovih, še posebno pa republiški zakon o gozdovih, postavila na kvartilno popolnoma novo bazo tako, da je gozdna politika načelno identična z že znano politiko v kmetijstvu. Prvenstveno gre za realizacijo načela enotnosti akcije na vasi. Socialistična zveza kot politični faktor pa je prav tu dolžna, da s poglobljanjem v problematiko usmerja to akcijo, ji daje politični ton, da pomaga reševati težave, ki nastopijo na terenu in da opravlja določeno koordinacijsko in mobilizacijsko funkcijo.

Izhodišče za našo akcijo pri formiranju novih odnosov na vasi je v gozdarstvu isto kot v kmetijstvu; prvič zato, ker imamo v obeh gospodarskih panogah opraviti z istim lastninskim problemom, to je z močnim privatnim sektorjem; drugič zato, ker v večini slučajev kmet nastopa v isti osebi kot kmetijec in kot gozdar in tretjič, ker se moderno in intenzivno gozdno gospodarstvo na razdrobljeni gozdni posesti ne dá organizirati, podobno kot si modernega kmetijstva ni mogoče zamisliti na razparceliranih obdelovalnih površinah. Seveda pa ne gre samo za to. Če bi bila stvar samo v tem, kako obračunati s posebno lastnino kot

močno oviro naprednejšega in intenzivnejšega gospodarjenja, bi naša družba v svojem interesu odstranila to oviro. Toda vzporedno s tem moramo rešiti še ostale probleme, kot so socialna vprašanja in podobno. Socialna vprašanja so pomembna, saj socialistična preobrazba vasi ne pomeni znižanja življenjskega standarda tega dela našega prebivavstva.

Zato si skokovitega prehoda v lastninskih odnosih v naših razmerah ne moremo privo-

Nadaljevanje na 2. strani



DAROVANI MILJONI ŽIVLJENJ V BORBI NE MOREJO BITI SAMO SIMBOL. ZA CLOVESTVO IN VSAKEGA POSAMEZNIKA SO PREDVSEM DEDISCINA ODGOVORNOSTI, KI SE JE MORAMO VSELEJ IN POVSOD ZAVEDATI.

V MESECU VSTAJE SE GLOBOKO ZAMISLIMO IN VPRAŠAJMO, ALI NI NASHA OBOZOVANA VSTAJA IN BORBA OSTALA VSE PREVEČ KAMENIT SIMBOL PRETEKLOSTI. NE, ONA MORA OSTATI TRAJNA IN ZIVA OBVEZNOST. OSTATI MORA ZADOLŽITEV IN NOSIVEC NAPREDKA IN POGLEDA V TISTO PRAVICNO BODOČNOST, ZA KATERO SO DAROVALI ŽIVLJENJA MILJONI DELOVNIH LJUDI NASHA DOŃOVINE.

Z ZASEDANJA OBČINSKEGA LJUDSKEGA ODBORA

Razprava o komunalnih zadevah

Pod predsedstvom Ivana Rometa sta v soboto, 30. junija t. l., zasedala občinski zbor in zbor proizvajalcev ObLO Ljubljana-Vič-Rudnik, ki sta najprej na skupni seji razpravljala o poročilu sveta za komunalne zadeve, poročilu o realizaciji proračunskih dohodkov in izdatkov ObLO za prvih pet mesecev letošnjega leta ter o predlogu sklepa o potrditvi letnega davčnega računa za minulo leto. Po teh poročilih sta zbor na ločeni seji razpravljala in sklepala o odločbi samostojne knjižnice Prežihov Voranc, poročilih gospodarskim organizacijam kakor tudi o nekaterih premoženjskih pravnih zadevah.

Iz poročila sveta za komunalne zadeve, ki je v prvi polovici letošnjega leta na svojih sejah ugotavljal in obravnaval aktualne probleme s področja komunale, je bilo videti, da je bilo delo tega organa vsestransko razširjeno, ne glede na široko področje komunalne dejavnosti v mestu in posameznih skupnostih. Poročilo sveta je tokrat zajelo tudi podatke o problematiki ko-

munalnih objektov in naprav, ki se financirajo iz proračunskih sredstev in skladov ObLO.

Poglejmo najprej, kakšno je stanje z našimi cestami? Po zadnjih podatkih imamo v občini 208 km občinskih cest in 76 km ulic v mestnem območju. Vseh 284 km ulic in cest, ki so v pristojnosti ObLO, sodijo pod vzdrževanje cestnega sklada ObLO. Od tega števila

kilometrov cest je prešlo v zadnjem času v sestav občinskih cest IV. reda 60 km nekdanjih cest III. reda, ki jih od začetka letošnjega leta vzdržuje okrajna uprava za ceste. To je le nekaj skromnih statističnih podatkov, ki pa vendarle ne kažejo nekaterih bistvenih dosežkov in problemov na področju komunalne dejavnosti. Zaradi čim večjega prometa ugotavljamo, da so nekatere ceste močno obremenjene s prometom tako, da je potrošnja gramoza že preseгла svoje osnovne meje.

Med temi naj navedemo nekaj najbolj kričečih primerov: cesta Crnavas - Podpeč, Vič, Vnanje gorice, Zelimlje, Turjak, Rašica, Rob in Peruzzijska cesta.

Nadaljevanje na 5. strani

AKTUALNI PROBLEMI GOZDARSTVA

Nadaljevanje s 1. strani
ščiti in zato pot administrativnih sprememb pri reševanju lastniških odnosov tudi v gozdarstvu ne pride v poštev.

Ko torej odpiramo novo področje razvijanja socialističnih odnosov na vasi, ko pristopamo tudi na področju gozdarstva k boljšemu proizvodnemu sodelovanju med kmetom in gospodarsko organizacijo, ko širimo akcijo podružbljanja tudi na gozdno proizvodnjo, je potrebno, da se o nekaterih stališčih pomenimo, ker so si le-ta včasih, zlasti glede izvajanja omenjene politike, lahko zelo nasprotna. Izdelati moramo enoten koncept glede podružbljanja gozdne proizvodnje, koncept, ki bo podprl na eni strani realizacijo letošnjih povečanih izvoznih nalog in stabiliziral naše lesno tržišče, na drugi strani pa prekinil določeno dezorientacijo kmeta, ki jo opažamo na terenu v njegovem malodušju ter ga zainteresira za kooperacijo. To pa bo končno tudi pripomoglo pri združevanju gozdnih zemljišč, na katerih bo moč uvesti metodo naprednega in umnega gozdnega gospodarjenja.

Na terenu se vedno bolj opaža, da nekateri neodgovorni posamezniki širijo parole o „podružbljanju“ zasebnih gozdov, o ukinitvi zasebne lastnine in podobno. Zato je naša dolžnost, da ljudem razložimo, v čem je bistvo podružbljanja gozdne proizvodnje in kakšen cilj želimo s tem doseči. Naša dolžnost je, da se pogovorimo in uskladimo razna stališča glede oblik podružbljanja gozdne proizvodnje, glede gospodarskih organizacij, ki naj bi bile nosilke te akcije, ter kako te gospodarske organizacije usposobiti, kako razviti delovna področja in ne nazadnje, da se pogovorimo o vlogi političnih in vseh inštrumentov družbe v tem procesu.

Dovolite mi, da vam še na kratko prikazem stanje gozdarstva v naši občini:

Od celokupne površine občine (52.000 ha) pokrivajo gozdovi približno 26.000 ha ali 48% celotne površine. Družbeni sektor zajema okoli 5000 ha ali 19%, v zasebnem sektorju pa je okoli 21.000 ha ali 81% zasebnih gozdov. Celotna površina gozdov je v glavnem razdeljena na dve gozdno-gospodarski območji: na ljubljansko in ribniško-kočevsko. Z družbenimi gozdovi gospodarijo v okviru teh območij dve gozdni gospodarstvi — GG Ljubljana in KGP Kočevje ter Kmetijsko posestvo Barje in nekateri zavodi in ustanove. Gozdna gospodarstva gospodarijo na površini približno 4600 ha, na ostali površini pa drugi že naštetih koristniki. Podatki kažejo, da znaša lesna zaloga v gozdovih občine 3,8 milij. m³, oziroma 146 m³/ha. Od tega odpade na gozdove družbenega sektorja 780.000 m³ ali 150 m³/ha, na zasebni sektor pa 3 milij. m³ ali 140 m³/ha. Skupen prirastek je približno 83.000 m³ ali 3,2 m³ na hektar, od tega v družbenem sektorju

Zato sodi vprašanje podeželske potrebnosti lesa in obvladovanje zasebnih gozdov oziroma proizvodnje v njih med osnovna vprašanja gozdnega gospodarjenja. Od rešitve teh vprašanj ni odvisno samo uravnovešene sečnje s prirastkom, oziroma s proizvodnimi možnostmi gozdov, temveč tudi razvoj industrije za predelavo lesa, oziroma celotne lesne industrije. Velika večina državljanov je pravilno razumela zadnje ukrepe družbe, s katerimi je bilo ustavljeno nadaljnje obratovanje žag venecijank. Pojav je bil obsojen kot vir določene anarhije, za katero na našem lesnem trgu in v primarni predelavi lesa ni mesta. Omenjeni pojav je povzročil, da se je žagal in preprodajal les na veliko. Samo na območju naše občine je obratovalo prek 70 žag venecijank, od tega približno 60 takih, ki so bile v rokah zasebnikov in ki so bile sposobne vse skupaj razrezati precejšnje mase lesa. Ker je šlo za širši pojav, je naenkrat postalo pereče izpolnjevanje planskih nalog, tako pri preskrbi naše lesne industrije s hlodovino, kot za izvoz. Dalje je vzporedno prišlo do velike škode zaradi precejšnjih lesnih odpadkov, do katerih prihaja, če se razrez opravlja na primitivnih žagah venecijankah — saj gre okoli 40% asortimenta v izgubo. Istočasno pa moderne industrijske žage niso bile v polni meri izkoriščene, po drugi strani so se žagarji na razne načine izogibali plačevanju prometnega davka. Slo je za gospodarsko škodo na celi fronti. To je treba ljudem pojasniti, da bodo bolje razumeli zadnje ukrepe.

Ze vsa leta nazaj se je vedno poudarjal družbeni interes pri gospodarjenju z gozdovi, ker so le-ti izrednega pomena za našo družbo in ekonomiko. Ze sam proces gozdne proizvodnje je sam na sebi izrazito družbenega karakterja, ker vemo, da je proizvodni proces v gozdarstvu dolg povprečno 100 let, kar presega okvir privatnega gospodarjenja. Ravno zato se je stalno z raznimi ukrepi skušala regulirati eksploatacija gozdov, da bi se s še vedno privatno lastnino zagotovila stalnost in trajnost proizvodnje. Obenem pa se je z ukrepi skušalo onemogočiti kapitalistično gospodarjenje gozdovi in lesom ter degradacija gozdov. Vsi ti ukrepi pa so bili v glavnem administrativnega značaja, kot na primer: predpis gozdne takse, določitev etata itd. Samo administrativni ukrepi ne zadoščajo več in če želimo povečati zmogljivost gozdov, povečati prirastek in napraviti red v lesnem tržišču, je nujno, da dosledno preidemo na podružbljanje gozdne proizvodnje. Jasno pa nam je, da je pospeševanje gozdnega gospodarstva v naših pogojih socialistične izgradnje možno le prek KZ in Gozdno-gospodarskih organizacij, z odgovarjajočo obliko sodelovanja kmečkih posestnikov in lastnikov gozdov s temi organizacijami. Gozdni posestnik mora vedeti, da je

usmerjeni, da se tej kategoriji prebivavstva ne bo več izplačalo, da sami gospodarijo v svojih gozdnih parcelah.

Seveda smo za zakupno obliko zainteresirani tudi pri drugi važnejši in pomembnejši kategoriji zasebnih gozdov, to je pri kmečkih gozdovih. Tu je poleg zakupa potrebno razvijati tudi vse tiste oblike kooperacije, ki bodo v danem položaju za kmeta in gospodarsko organizacijo najbolj primerne. Pri uvajanju kooperacijskih oblik oziroma oblik sodelovanja moramo biti čimbolj enostavni. Tu gre predvsem bolj za to, da že obstoječo proizvodno sodelovanje izrazimo v posebni obliki, pri čemer smo predvsem zainteresirani, da zajamemo vse ustrezne sortimente pravočasno in tako prispevamo k stabilizaciji in preskrbljenosti notranjega tržišča in rednemu izpolnjevanju izvozne obveznosti.

Razumljivo je, da ne bodo vsi lastniki pripravljene kooperirati s kmetijskimi zadru-



Smotrne delovne akcije so tudi pri urejanju gozdov koristne

gami oziroma gozdnimi gospodarstvi. V tem smislu bi zanje morali veljati ostrejši davčni ukrepi, v njihovih gozdovih bo potrebno poudariti kontrolo in v primeru, da nekdo malomarno in nestrokovno ravna s svojimi gozdovi, kar pomeni, da opravlja črne sečnje, zanemarja pogodovanje ali krši gozdni red, ustvarja pogoje za širjenje gozdnih škodljivcev in boleznih itd., bo lahko ObLO na predlog pristojnega sveta odzvel gozdove takemu lastniku za določen čas in jih dal v gospodarjenje pristojni gozdarsko-gospodarski organizaciji.

Za KZ in GG bo nedvomno najbolj ugodna oblika podružbljanja gozdne proizvodnje prek dolgoročnega zakupa, ker omogoča združevanje gozdnih zemljišč kompleksno gospodarjenje.

Na vsak način je potrebno inštrumente tako izdelati, da bodo čimbolj stimulirali gozdne posestnike za omenjeno obliko sodelovanja. Mislim, da se je laže odločiti za fiksno rento, kot naprednejšo obliko sodelovanja med kmetom in gospodarsko organizacijo, saj le-ta jasneje in načelno loči kmeta-lastnika od kmeta-delavca. Tudi zemljiška lastnina se tu pojavlja že v razčiščenih oblikah denarne rente.

V primeru, da gre za enostavno obliko kooperacije — torej za dosedanji način proizvodnega sodelovanja, razširjen še na eksploatacijo gozdov — izraženo v pogodbeni obliki, ostanejo lastniku gozdnih sortimentov vse obveznosti do družbe, torej dolžnost plačevanja zemljarine, gozdnega sklada (za nekaj odstotkov zmanjšanega) in prometnega davka. Da pa bi bil posestnik vendar zainteresiran tudi za to enostavno obliko sodelovanja, bi ga bilo treba na določen način stimulirati, mogoče pri odkupnih cenah. Tudi to naj bi bil predmet današnjega razgovora. Vendar moramo tudi pri tej obliki kooperacije iti na dolgoročneje dogovore, s perspektivo prehoda te oblike sodelovanja v zakupno obliko. Ker gre za uvajanje novih oblik proizvodnega sodelovanja, s čimer začnemo pomemben proces za gozdno gospodarstvo, mi dovolite, da nekoliko bolj podrobno spregovorim o zakupu kot eni in

kooperacijski pogodbi kot drugi obliki podružbljanja gozdne proizvodnje v zasebnem sektorju.

V primeru zakupa bo gospodarska organizacija prevzela zasebne gozdove v gospodarjenje. Lastniku gozda pa bo zagotovila naslednje:

1. Ob prevzemu gozdov bo gospodarska organizacija zagotovila lastniku gozdov najmanj 50% vrednosti stoječega lesa na panju, kar mu pripada zato, ker je lastnik gozda. Ta vrednost se ugotovi na podlagi etata oziroma deleža, ki ga daje posestnik v zakup. Vrednost lesa na panju dobimo, če od tržne cene odštejemo proizvodne stroške lastnika ob upoštevanju plačila njegovega dela in javnih dajatev kot so: davek na promet proizvodov, dohodnina in prispevek za režijo.

2. Lastnik gozda ima pravico do zakonite količine lesa za domačo uporabo ter do izkoriščanja postranskih gozdnih proizvodov. Gospodarska organizacija lahko dodeli lastniku v ta namen tehnični les in drva na sečišču, predvidenem za posamezno leto. Povprečna trans-

portna razdalja se izračuna iz oddaljenosti vseh njegovih parcel, katere vzame v zakup in primerja s povprečno transportno razdaljo v gospodarski enoti. Če pride do bistvenega odklona, neugodnega za kmeta, se zato predvidi primerna odškodnina, na osnovi izgubljenega časa zmanjšane storilnosti in daljšega prevoza pri gozdnih delih ob enakih pogojih. Lastitev posestnika pri gozdnih delih je mogoča na naslednji način: če posestnik odda le manjše gozdne površine gospodarski organizaciji in mu to ni glavni vir dohodkov, mu gospodarska organizacija zagotovi tisti zaslužek, ki ga je imel doslej s tem, da sklene z njim začasno delovno razmerje.

Če pa mu je bil gozd glavni vir dohodkov, mu lahko gospodarska organizacija zagotovi stalno zaposlitev z rednimi dohodki, če se seveda ne ukvarja s svojim kmečkim poselstvom.

V drugem primeru, ko skleneta gospodarska organizacija in gozdni posestnik kooperacijsko pogodbo, se gozdni posestnik obveže, da izroči gospodarski organizaciji vsa dela iz naslova gospodarjenja s svojimi površinami, katera so predvidena v gozdno ureditvenem načrtu in v pogodbi posebej označena.

Sem sodijo:

— skrb za izvajanje gozdno-gospodarskega načrta,

— planiranje in izvedba vseh del pri obnovi, negi in varstvu gozdov ter novogradnji in vzdrževanju gozdnih komunikacij,

— posek in spravilo etata, v kolikor ga lastnik sam ne more izvršiti,

— skrb za urejanje gozdov in revizijo gozdno-gospodarskega načrta v smislu zakonitih določil,

— nadalje bo gospodarska organizacija dajala prispevek v gozdni sklad.

Gozdni posestnik se zaveže, da bo izdelal gospodarski organizaciji določeno količino lesa v določenih sortimentih in v določenem času,

Nadaljevanje na 3. strani

Sporočamo cenjenim bravcem, da smo s to številko „Naše komune“ izšli nekoliko kasneje, kakor običajno, ker velja za julij in avgust, prihodnja številka „Naše komune“ pa bo izšla zopet 1. septembra.

Dopisujte v „Našo komuno“ — vprašajte in odgovarjajte na vprašanja, da bo naš list resnično postal tribuna članstva Socialistične zveze.

18.00 m³ ali 3,5 m³/ha in v zasebnem sektorju 65.000 m³ ali 3,1 m³/km.

Te ugotovitve nam jasno narekujejo, da moramo gozdno proizvodnjo intenzivirati in gospodariti z gozdom tako, da bomo dosegli optimalno količinsko in kvaliteto proizvodnje lesne mase. Stanje ni zadovoljivo niti v družbenih gozdovih, kaj šele v zasebnih gozdovih. Ako vzamemo, da bi glede na ugodne podnebne in rastiščne razmere morala znašati lesna zaloga okoli 250 m³/ha in prirastek skozi 6 m³/ha, potem je glede na sedanje stanje gozdno zemljišče v občini izkoriščeno povprečno komaj s 60%, v zasebnem sektorju pa samo nekaj čez 55%. Zasebnik omenjenega stanja v večini primerov ni zmožen popraviti.

Zamislimo se še nad eno ugotovitvijo: 81% vseh gozdnih površin, ki so v zasebnih rokah in kjer napade 79% vsega etata, daje blagovni proizvodnji v najboljšem primeru le 50—60% od potrebne količine sortimentov.

to pot, ki bo tudi njemu omogočila doseganje večjih proizvodnih rezultatov z manj napora in s tem višji življenjski standard. Končni cilj tega vsestranskega proizvodnega sodelovanja gozdnih posestnikov in gospodarskih organizacij pa je združevanje gozdnih zemljišč, ker vemo, da je umno, ekonomsko in racionalno gospodarjenje možno le z večjimi kompleksi in ne gospodarjenje z vsako parcelo posebej.

Zasebne gozdove delimo glede na lastnike v dve glavni kategoriji: v nekmečke gozdove in kmečke gozdove. Kategorijo nekmečkih gozdov je pravzaprav ustvarilo odtekanje enega dela kmetijskega prebivavstva v druge dejavnosti. Ta kategorija stalno narašča. Pri vseh teh naj bi obveljala le dolgoročna zakupna oblika, ker gre tu za kategorijo tistih gozdnih posestnikov, ki jim gozd služi le kot vir dodatnih dohodkov in so ti gozdovi zato izpostavljeni čezmernemu izkoriščanju.

Inštrumenti naj bodo tako izdelani in

Aktualni problemi gozdarstva

Nadaljevanje s 3. strani

za kar sprejme tudi plačilo za ustrezno delo. Gozdni posestnik lahko proda ves svoj etat za eno ali več let na panju. V tem primeru je dolžna gospodarska organizacija k pogodbi dodati razčlenitev stroškov sečnje, spravlja in prevoza. Posamezne proizvodne faze lahko izvrši posestnik v svoji režiji.

V kolikor gozdni posestnik ne odda v prodajo gospodarski organizaciji v gospodarskem načrtu predvidenega in odobrenega etata, mu ostane dosedanja oblika sodelovanja z gospodarsko organizacijo. S to pogodbo ni lastnik gozda omejen v svobodnem razpolaganju z gozdno površino (prodaja, dodelitev, prenos itd.) in tudi ne v ostalih lastniških pravicah, z izjemo v pogodbi navedenih nalog in obveznosti.

Glede na starost sestojev, geografski položaj in oddaljenost od komunikacij, njihove bonitete oziroma proizvodne zmogljivosti itd. bi moralo veljati načelno stališče, da je družba zainteresirana za vse gozdove, torej za nižinske in višinske, gozdove z zreli masami za sečnjo in mlade gozdove, za iglavce in

v gospodarjenje gozdove v tistih k. o., ki ležijo poleg omenjenih strnjjenih kompleksov in ki z njimi tvorijo gravitacijsko celoto.

Vemo, da so se gozdna gospodarstva, ki gospodarijo z družbenimi gozdovi, v teku svojega 10-letnega razvoja razvila v solidne in ekonomsko močne gospodarske organizacije, ki so sposobne gospodariti z gozdovi na sodoben način in so v tem oziru zanesljivo jamstvo za doseg omenjenega cilja.

V zasebnem sektorju pa so dosedaj s kmečkimi posestniki imele opravka predvsem KZ. Gospodarjenje z gozdovi v tem sektorju pa so urejali v občini štirje obrati pri KZ. Gozdni obrati pri KZ so že dosedaj opravljali vse dejavnosti gospodarjenja, razen izkoriščanja gozdov. Celo več, tudi v izkoriščanje so posegali gozdni obrati s tem, da so odkazovali drevje za posek. V rokah privatnika je torej le posek drevja, proizvodnja sortimentov, spravo in delno transport. Po tej fazi dela se v 80% primerov pojavi les zopet pri KZ, ki ga posreduje potrošnikom. Iz tega vidika situacija niti ni tako kritična, z druge strani pa so zasebni gozdovi razdrobljeni med približno 3600 gozdnih posestnikov, kar pomeni, da imamo na tej površini vsako leto 3600 sečišč. Kljub poseganju KZ v gospodarjenje z zasebnimi gozdovi, se je sečnja lesa vsako leto opravljala po vseh teh razdrobljenih parcelah in ravno to predstavlja glavno oviro za izboljšanje proizvodnje v teh gozdovih. To stanje naj bi tudi odpravilo omenjeno podružbljanje gozdne proizvodnje.

Po drugi strani pa moram poudariti tudi to, da je KZ vendarle predstavljala najbolj množični in najmočnejši organizacijski nosilec socialistične politike v zasebnem sektorju. Seveda pa bo treba vložiti še veliko sil, da bo KZ postala res vodilni in odločujoči ekonomski činitelj na vasi. Zavedati se moramo, da so gozdni obrati pri KZ takšni, kot so danes, v precejšnjem številu brez nekih večjih izkušenj in da jih bo treba organizacijsko in kadrovske krepiti ter združevati s sosednjimi.

V tem smislu bo treba razčistiti odnos do strokovnih kadrov, pri samih kadrih pa premagati njihovo pogosto ozko gledanje na te probleme, določena tehnokratska stališča in zabubljenost samo v svoje delo. Glede na aktualnost nalog bo mesto oziroma status gozdnega obrata v KZ treba jasno določiti, tako kot to zahtevajo veljavni zakonski predpisi. Napraviti je treba ustrezne programe dela in izvršiti sistematizacijo delovnih mest, kjer to še ni napravljeno.

Glede na vse zgoraj navedeno je bilo konkretno za našo občino predlagano, da bi bilo gospodarjenje s privatnimi gozdovi takšno:

Ker vemo, da je v vseh pogledih najboljše gospodarjenje z večjimi površinami, ker se med drugim lahko izgube na slabših površinah pokrivajo z dohodki iz boljših površin, bi bilo

najbolje, da se ne bi začelo z drobljenjem že itak majhnih površin, katere so danes v sklopu KZ in dodeljevanja dela le-teh v upravljanje drugi gospodarski organizaciji, konkretno GG ali KGP Kočevje. Na ta način bi KZ izgubile mnogo površin in še to velikokrat najboljše.

Ne bi bilo zato napačno, če bi se pogovorili o predlogu, ki so ga že nekateri dali, da naj prevzame na odmočju občine v gospodarjenje gozdove samo ena gospodarska organizacija ali dve (mišljeno je tu GG Ljubljana in KGP Kočevje) ali pa da se vsi gozdni obrati združijo v eno enoto z obrati po posameznih zadrugah ali kako podobno. Prelihanje enega dela sredstev iz gozdarstva v kmetijstvo, brez katerega danes KZ ne prosperirajo, bi se dalo mogoče tudi urediti.

Poleg že vseh obravnavanih vprašanj bo tudi do nekaterih drugih vprašanj potrebno jasno zavzeti svoja stališča in jih uskladiti. Recimo vprašanje dohodka, njegovega ustvarjanja in njegove delitve. Gre tu za prikazovanje dohodka po posameznih panogah oziroma obratih, kjer je bil ustvarjen, da bodo obrati vedeli, kako so gospodarili in da bodo prizadejnejši pri dvigavanju proizvodnje. V tem smislu si gozdni obrati lahko predstavljamo samo vsaj kot ekonomsko enoto z obratnim delavskim svetom. S tem bo delavsko samoupravljanje po enotah dobilo svojo materialno podlago in zares zaživel. Jasno je, da bo za vsa gozdna dela odgovoren gozdni obrat, ker je strokovno nevzdržno, da se izkoriščanje gozdov loči od na primer gojenja gozdov itd. Seveda se bo ravno pri vprašanju delitve dohodka pokazala zrelost in sposobnost delovnega kolektiva, ker ni vseeno, kako bo kolektiv delil dohodek ter bo treba tu predvsem računati na nadaljnji razvoj celotne zadruge. Zato je treba preprečiti vse finančne spekulacije in podobno.

Nujno bi bilo treba izenačiti ekonomske pogoje gospodarjenja tudi na relaciji KZ — GG v tem smislu, da bi za gozdove, ki jih bo imela KZ v zakupu, veljale iste dajatve, kot jih ima GG za svoje gozdove.

Priporočamo pristojnim gospodarskim organizacijam in kadrom, ki bodo angažirani v tej akciji, ki bodo v praksi izvajali naloge podružbljanja, da najprej rešijo ustrezno vprašanje razmejitev delovnih področij med GG in KZ čisto konkretno in da se o tem soglasno dogovorijo. Politično zelo nevarne so lahko diskusije o tem, kdo je bolj poklican, da na določenem področju vzpostavlja nove proizvodne odnose potem, ko se bomo dogovorili, da jih nekje GG, drugod KZ. Vse gozdno gospodarske organizacije se morajo vključiti v ta proces in maksimalno organizirati pri razvijanju novih odnosov, kajti one predstavljajo interese socialističnega ekonomskega faktorja. Ti interesi pa morajo biti medsebojno usklajeni in enotni.

Postavljati v samem začetku tega procesa na ostrino vprašanja nekaterih reorganizacij bi pomenilo, da smo sami že vnaprej obsodili

akcijo na neuspeh ali pa jo vsaj delno otežkočili. Vse, kar ne bo ustrezalo, se bo itak v teku procesa izločilo oziroma na ustrezni način rešilo. Sedaj je edino važno, da gremo v sklepanje pogodb in da lastnikom na čim bolj jasn in razumljiv način prikažemo bistvo podružbljanja. V tem smislu pa bo seveda predvsem potrebno priti pred ljudi z ekonomsko računico. Pred strokovnimi kadri, ki delajo na tem področju, stoji naloga, da potrebne analize čim bolj temeljito izdelajo. To pa je pomembna naloga, ker bo od teh analiz in pa ustreznih ekonomskih zaključkov odvisno, kako bomo posestnika pritegnili k sodelovanju

Vloga komune in vseh drugih subjektivnih sil pri realizaciji omenjenih nalog.

Če želimo uresničiti socializacijo vasi in dvigniti gozdarstvo zasebnega sektorja, je nujno, da bo poleg naših gozdno gospodarskih organizacij spodbujala k taki politiki predvsem komuna in vse subjektivne sile v njej.

Občinski odbor SZDL s svojimi krajevnimi odbori SZDL mora v prvi vrsti prevzeti iniciativo tolmačenja podružbljanja gozdov in vseh ukrepov, ki so se v zadnjem času izvajali na terenu, na ta način, da bodo dokazali kmetu — individualnemu lastniku gozdov, da je proces podružbljanja v sedanjih stopnjah razvoja nujen. Zato predlagam, da krajevni odbori takoj pričnejo sklicevati sestanke pa vseh z lastniki gozdov, kjer se bo le-tim na čim bolj jasn in pristopen način obrazložilo pomen in način sklepanja pogodbenih odnosov.

Skušati moramo pojasniti posestnikom, da omenjeni proces podružbljanja ne pomeni atentata na njihovo lastnino, ne pomeni odzemanja njegovih lastniških pravic, temveč zasleduje samo načelo smotrnega gozdnega gospodarjenja, načelo dobrega gospodarjenja. Toda pojasniti bo treba ljudem tudi, da socialistična družba ne dovoljuje anarhije v svojem gospodarstvu in je ne bo dovolila niti v gozdnem gospodarstvu, ker imamo od tega vsi skupaj samo škodo.

Široko aktivnost bo treba razviti na terenu okrog KZ in GG. Tu je potrebno doseči, da bodo najprej zadružni sveti omenjeni koncept razvoja osvojili kot svoj koncept.

Pri vsej tej akciji pa ne smemo pozabiti, da gre pri vsem tem le za človeka, v prvi vrsti za našega delovnega kmeta. On se je v teku specifičnega zgodovinskega razvoja tako navezal na zemljo kot pogoj svojega življenjskega obstanka, da še danes živi v iluziji, da mu le ona zagotavlja nenehno izboljšanje življenjskih pogojev. Od tu izvira tudi njegova bojazen pred zadruzo oziroma socialističnim gospodarstvom, da bi mu ne odvzeli te zemlje. Ob nadaljnji industrializaciji naše dežele, intenzivnem pospeševanju kmetijstva ter uvažanju modernega gozdnega gospodarstva pa se bo postopoma spreminjala naša vas in dobila novo, socialistično podobo.

Več zavzetosti komune za kmetijstvo!

V teku zadnjih nekaj let smo na področju kmetijstva dosegli pri nas precejšnje uspehe. Ti uspehi so bili doseženi v direktnem povečanju proizvodnje, prav tako pa tudi na področju gibanja socialistične preobrazbe vasi. S tem, ko se stanje v naši kmetijski in gozdarski proizvodnji bistveno spreminja predvsem iz vidika družbeno-ekonomske rekonstrukcije kmetijske proizvodnje, se začena spreminjati tudi materialna podlaga, na kateri živi in se razvija naša vas. Seveda pa te spremembe povzročajo številne nove ekonomske, socialne in politične probleme, katere moramo reševati vsak dan.

Sedanja doba je značilna po tem, da se vlagajo maksimalni naporji za nadaljnjo industrializacijo dežele in izgradnjo modernega industrijskega kmetijstva. Razvojno pot v kmetijstvu narekujejo družbeno-politični in ekonomski momenti, ki izhajajo iz stališča naše koncepcije socializacije vasi na eni strani, na drugi strani pa iz stališča povečanja kmetijske proizvodnje.

Po statističnih podatkih se je pred vojno ukvarjalo s kmetijstvom 75% celotnega prebivalstva bivše Jugoslavije. Kljub temu pa je bila proizvodnja v primerjavi z drugimi ev-

ropskimi državami zelo slaba, oziroma med najslabšimi, računajoč na posamezno površino. Sedaj se ukvarja s kmetijstvom samo še 55% prebivalstva, v naši republici pa celo samo 30%. Proces zmanjševanja zaposlenih v kmetijstvu pa se neprenehoma odvija še naprej ter moramo nanj računati z vso resnostjo. Iz navedenega sledi, da moramo z manjšim številom zaposlenih v kmetijstvu s pomočjo sodobnih proizvodnih sredstev dvigniti proizvodnjo do takšne stopnje, da bomo sposobni prehraniti tiste, ki se ne ukvarjajo s kmetijstvom, poleg tega pa še ustvariti viške za izvoz. Zaradi tega problem povečanja proizvodnje ni samo vprašanje povečanja življenjske ravni, temveč je to hkrati tudi družbenopolitično vprašanje. Prav zaradi tega lahko ugotavljamo, da je nadaljnja modernizacija kmetijske proizvodnje enako pomembna, kakor odločitev o izgradnji ključne industrije v Jugoslaviji. Pri izbiri poti za povečanje kmetijske proizvodnje nismo prevzeli vzorca po kapitalističnem sistemu obubožanja kmečkih množic, niti ne sistema kolektivizacije kot v SSSR, temveč smo izbrali lastno, specifičnim pogojem prilagojeno pot.

V prihodnjem času bo še vedno med naj-

važnejšimi nalogami socialističnih sil na vasi poglobljeno politično delo, kjer osvojitev teh političnih in modernoznanstvenih konceptov odpira pot hitremu napredku in blaginji.

Razvoj kmetijstva v tej smeri je vsekakor ozko povezan s prizadevnostjo in razumevanjem družbenih organizacij in komune.

Akcije vseh subjektivnih sil na vasi morajo biti usmerjene predvsem na dve področji:

1. na razvoj družbenih posestev, ki morajo postati visoko produktivna in rentabilna, da bodo sposobna prehraniti tudi nekmečko prebivalstvo;

2. na razvoj kmetijskih zadrug, ki formirajo svojo lastno kmetijsko proizvodnjo, na drugi strani pa z organiziranim zadružnim sodelovanjem povečujejo kmetijsko proizvodnjo tudi v privatnem sektorju.

V zvezi z navedenimi nalogami stojimo tudi v naši komuni pred obsežnimi in odgovornimi nalogami. S povečano aktivizacijo naprednih sil na vasi moramo čimprej načrtno usmerjati socialistično politiko v kmetijstvu. Današnje posvetovanje naj bi nakazalo problematiko, stanje in perspektivo razvoja kmetijske proizvodnje, na osnovi diskusije pa naj bi

Nadaljevanje na 4. strani



Pri žaganju lesa v gozdovih vedno bolj uporabljajo sodobno orodje

listavce. Samo oblika sodelovanja bo različna in v pogodbi se bo to tudi različno izrazilo, obveznosti enim in drugih pogodbenih partnerjev bodo različne.

Davčna politika naj bo primerna in naj ne pospešuje nadaljnje migracije višinskega prebivalstva v nižino.

Omenjene oblike proizvodnega sodelovanja, ki v bistvu predstavljajo socialistično kooperacijo, bodo povzročile v teku razvoja in pod vplivom naraščanja družbenih sredstev v gozdarstvu naše republike nastanek novih socialističnih gozdnih obratov in gozdnih gospodarstev takoj, ko se bodo razvili in vzpostavili ekonomski odnosi na vasi. Zaradi vsega tega je treba gledati na omenjeno problematiko kompleksno in jo obravnavati v okviru procesa socialistične preobrazbe na vasi.

Glede vprašanja, kdo naj bi bil nosilec te akcije podružbljanja gozdov, naj poudarim, da te razprave ne bodo koristile stvari podružbljanja, v kolikor bi bile takšne, kmo je bolj socialističen, ali GG ali KZ. Pri tem je važno le to, kdo je kadrovske tehnično in organizacijsko strokovno bolj sposoben. Taki so tudi sklepi komisije za podružbljanje gozdne proizvodnje v zasebnem sektorju pri svetu za kmetijstvo in gozdarstvo pri OLO Ljubljana, ki je predlagala, da bi gozdno gospodarstvo prevzelo gozdove tam, kjer že ima večje strnjene komplekse družbenih gozdov in se vmes prepletajo gozdne parcele v zasebni lasti. Poleg tega pa bi gozdno gospodarstvo prevzelo

Več zavzetosti komune za kmetijstvo!

Nadaljevanje s 3 strani

postavili zaključke, katere bi morali v bodočnosti upoštevati.

Skupna površina ObLO meri 52.000 ha, od česar se izkorišča v kmetijske namene 28.000 hektarov ali 53%, ostalo pa so gozdovi, močvirja in nerodovitne površine. SLP zemljišče je 7832 ha, od česar uporablja posestvo Barje 2487 ha, kmetijske zadruge z obratom Ljubljanskih mlekarov pa 757 ha. Nekaj sto hektarjev zemlje SLP še ni vključenih v družbeno kmetijsko proizvodnjo, kar predstavlja rezervo za nadaljnje izvajanje arondacije družbenega posestva, oziroma obratov kmetijskih zadrug. Z odkupom, zakupom in arondacijo se je zemljiški fond družbenih posestev povečal v letu 1960 na 300 ha, v letu 1961 pa za 400 ha, v letu 1962 pa se bo predvidoma povečal za 1280 ha in sicer: Barje za 1000 ha, Horjul za 100, Preserje za 65, Mokre za 80 in Velike Lašče za 35 hektarjev.

Struktura zemljišč, bližina mesta, ekonomski in ekološki pogoji narekujejo v glavnem živinorejsko-poljedelsko proizvodnjo. Intenzivne živinorejske oziroma poljedelske proizvodnje pa ne moremo ustvariti vse dotlej, dokler ne bo izvršena dokončna melioracija Ljubljanskega barja, na katerega površini je večina zemlje družbenih posestev.

V okviru kooperacijske proizvodnje se, kljub velikim slabostim predvsem zaradi najnižjega tipa te oblike na območju naše občine, vendarle ugotavlja uporaba umetnih gnojil, kar brez dvoma vpliva na povečanje proizvodnje. Vsekakor pa bi bili pridelki, doseženi v kooperaciji, znatno večji, če bi kmetje upoštevali in tudi izvajali agrotehnična navodila, kmetijske zadruge pa da bi sodelovale z večjim deležem dela v proizvodnji. Kooperacija med KZ in kmetovavci je še zelo enostavna in se v glavnem omejuje na nakup gnojil, semena in zaščitnih sredstev, v manjši meri pa na oranje in ostala strojna dela iz kmetijstva. Ostale višje oblike kooperacije, ki bi povečale obseg akumulacije KZ in jačale kvaliteto sodelovanja kmeta, pa se doslej v naši občini niso uvedle. Večina zadrug je prav v tej smeri storila doslej mnogo premalo. Gre predvsem za to, da bi KZ postala dejanski iniciator in nosilec sodobne proizvodnje, ne pa servis privatnega kmeta. V tej smeri bomo morali naše delo bolj odločno usmeriti, če hočemo doseči namen in vlogo, ki naj jo ima zadruga pri procesu združbljanja proizvodnje.

Z združitvijo KZ na območju naše ObLO so le-te postale močne gospodarske enote z 250 in nad 400 milijoni bruto prometa letno. Vse KZ so prešle na lastno kmetijsko proizvodnjo, vendar pa ne povsod enako smelo in z zadostno analiziranimi koncepti družbene proizvodnje. Ti koncepti naj ne bi bili trgovski, temveč bi morali zajemati vsa obeležja specifičnosti posameznega področja. Prav zaradi tega ne bi to smela biti samo stvar KZ, temveč osnovni problem dela vseh subjektivnih sil dotičnega področja.

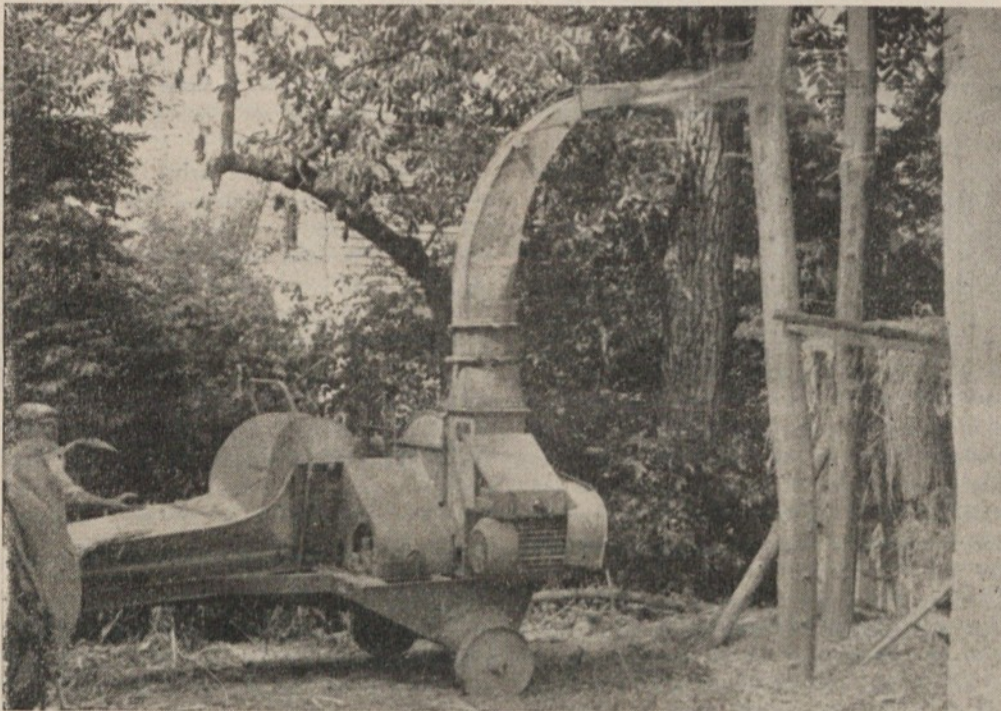
Vse KZ, skupno z obratom Ljubljanskih mlekarov obdelujejo 757 ha zemlje, v letu 1962 pa bodo površili še nadaljnjih 280 ha zemlje. Na vseh površinah urejajo živinorejske farme, kjer sedaj redijo 859 glav goveje živine, to število pa se bo vzporedno z novimi gradnjami podvojilo.

Sistem upravljanja v KZ in družbenih posestvih bi se moral prilagajati ekonomskim odnosom, zato moramo posvečati združnim svetom kot organom samoupravljanja in organom delavskega upravljanja in družbenih posestvih vso skrb in pozornost. Proizvajalcem pa bi morali v najširšem pomenu besede omogočiti čim tesnejše sodelovanje v proizvodnem procesu, kakor tudi s stimulativnim načinom nagrajevanja doseči čim večjo storilnost.

Na območju komune je še posebno važen činitelj pri socialistični preobrazbi vasi Kmetijsko posestvo Barje, ki je pred leti nastalo z združitvijo bivših manjših družbenih obratov Jesenkovo, Bokalec, Verd in Markovec. Proizvodnja na tem, v republiškem merilu večjem posestvu, je usmerjena na proizvodnjo mleka, mesa in vrtnin, kakor to narekuje bližina mesta Ljubljana. Specifičnost proizvodnje tega posestva je vezana na problematiko proizvodnje na nemelioriranem področju Ljubljanskega

barja, kjer so proizvodni stroški vsekakor v znatni meri večji, kot na trdinski zemlji. Humusno precej bogata zemlja zaradi neurejene hidrotehnične še ne more dati zadovoljive količine proizvodov. Kljub temu pa so bili doseženi precej ugodni rezultati pri proizvodnji nekaterih pridelkov, na primer pšenice 27q/ha, silažne koruze 318q/ha, živinske pese 375 q/ha, travniškega sena 49q/ha.

Navedeni podatki dokazujejo, da je na barjanskih površinah še veliko proizvodne rezerve, ki pa za svojo aktivizacijo zahteva še ogromno finančnih sredstev. Ta finančna sredstva presegajo sposobnost posestva samega, kakor tudi vseh KZ tega območja in je stvar melioracije Ljubljanskega barja odvisna od republiških in zveznih sredstev. Po izvršeni hidromelioraciji bo treba preiti na parcialno reševanje celotnih področij za socialistične obrate in tu skoncentrirati celotno tehnično in finančno moč. 18.000 ha obsežno Ljubljansko barje, ki do nedavnega praktično ni ustvarjalo omembe vrednega bruto dohodka, bo s sistematičnim vlaganjem sredstev, pravilno organizacijo in sodobno agrotehniko postalo močan in modern urejen proizvodni bazen. Zemljiški fond posestva Barje se je zadnja leta močno povečal in meri trenutno 2487 ha, to je za 1000 ha več kot leta 1958. V teku tega in deloma prihodnjega leta ima posestvo predvideno nadaljnjo arondacijo 1000 ha na področju tržaške železnice, Radne in Ljubljance.



K sodobnemu kmetijstvu sodijo tudi sodobni poljedelski stroji

Kljub velikim težavam specifičnosti proizvodnje na Ljubljanskem barju je posestvo zelo pomemben činitelj pri prehrani mesta Ljubljane, saj smo v preteklem letu proizvedli 2.566.000 litrov mleka. Ta proizvodnja pa z vsakim letom močno narašča, tako da je preskrba mesta z mlekom v veliki meri krita iz socialističnih obratov, predvsem iz posestva Barje.

Proizvodne težave, ki v glavnem izvirajo iz specifičnosti Ljubljanskega barja, pa trenutno še ne dajejo zadovoljivega finančnega rezultata. Zato je prvenstvena naloga celotnega kolektiva, kot tudi vseh ostalih faktorjev, čimprej uravnesiti krmno bilanco, kar je eden od osnovnih pogojev hitrejše rasti posestva in boljšega finančnega rezultata. Usposobitev obstoječih proizvodnih kapacitet mora biti torej primarna naloga celotnega kolektiva. Vse to pa v največji meri odvisi od dobre organizacije same proizvodnje, kakor tudi od urejenih pogojev dela. Vsekakor drži, tako za posestvo kakor tudi za KZ, da je visoka cenena in kvaliteta proizvodnja odraz ekonomskih odnosov in notranje organizacije v KZ ali posestvu.

Vse kmetijske zadruge, vključno z obratom Ljubljanskih mlekarov, Horjul in posestvo

Urejuje uredniški odbor.

Odgovorni urednik Zorž Vlado.

Tiska Tiskarna šolskih delavnic tehniških šol v Ljubljani.

Barje izkazujejo za leto 1951 v lastni proizvodnji izgube, ki so naslednje: Barje 114 milijonov, z amortizacijo in anuitetami 187 milij. dinarjev, KZ Dobrova 1.468.000 dinarjev, Ig 10.800.000 din. Preserje 1.188.000 din. Horjul 5.931.000 din. Velike Lašče 6.000.000 din, tako da znaša celokupna izguba v kmetijski proizvodnji ObLO Vič 212.387.000 din. Sama absolutno izražena izguba v dinarjih še zdaleč ne more predstavljati slike kvalitete gospodarjenja, saj je bil količinski obseg proizvodnje posameznih obratov zelo različen.

Analiza lastne kmetijske proizvodnje posameznih obratov za posamezne proizvode v letu 1951 daje del slike gospodarjenja v KZ in posestvu Barje.

Pri proizvodnji mleka je na primer povprečna letna molznost po kravi v zadrugi Velike Lašče 2372 litrov mleka, na posestvu Barje 2490 litrov, na obratu v Horjulu pa 2940 litrov mleka. PLC za liter mleka pa je obratno — sorazmeren s količino mlečnosti in znaša v Horjulu 56 din po litru, v Vel. Laščah 82 din, na posestvu Barje pa 84,1 din. Pripomniti moramo sicer, da je povprečna molznost po kravi 2597 litrov na socialističnem sektorju daleč nad nivojem glede na privatni sektor, vendar pa je to še vedno odločno premalo, da bi vplivalo na znižanje PLC. Brez dvoma pri sedanji ceni odkupa mleka ne bo lahko ali pa je celo nemogoče izkazati rentabilnost v proizvodnji mleka, vendar pa

Hektarski donosi prav tako dokazujejo, da se bo dala proizvodnja s pravilno agrotehniko v precejšnji meri povečati. Hektarski donos sena je v Velikih Laščah znašal 28q/ha, v Preserju 50 q/ha, v Mokreu 30, na Dobrovi 40, na Barju 49 q/ha; silažne koruze pa na Barju 318 q/ha, na Dobrovi 450, na Mokreu pa samo 250 q/ha. Pri tem seveda ne moremo ocenjevati gospodarjenja z navedenimi absolutnimi donosi. Poleg pomanjkljivega gnojenja vsekakor vpliva na večji ali manjši donos kvaliteta zemlje, za katero pa je poznano, da je na barjanskih površinah v glavnem slaba.

Po nepopolnih podatkih je mehanizacija na vseh obratih zadostno izkoriščena in tudi aktivna.

Kot pozitivno lahko ocenimo to, da so vse KZ naše občine prešle v večji ali manjši meri na lastno proizvodnjo. Pri tem pa v prvem letu proizvodnje niso vpeljale analitičnega knjigovodstva, na podlagi katerega bi lahko napravile obračunske kalkulacije za važnejše vrste lastnih proizvodov. Ti pokazatelji bi bili posebno važni za obrat sam, ki bi na osnovi tega lahko ugotavljal rentabilnost proizvodnje in za prihodnje leto odstranjeval vse vzroke deficitarnosti subjektivnega značaja, kot na primer drago tehnologijo dela, preveliko in neekonomično porabo močnih krmil, premajhno porabo umetnih gnojil itd. Zato bi bilo nujno, da KZ že letos uvedejo tak sistem dela, da bo knjigovodstvo redno prejemale vso dokumentacijo, na osnovi katere bo lahko uvedlo analitično knjigovodstvo s tem, da se pridelki, prirastek pri živini, zaloge itd. ne bodo ocenjevali, temveč tehtali.

Iz navedene približne analize gospodarjenja se lahko zaključuje, da je velik del vzrokov izgub objektivnega značaja. Tu je treba navesti na prvem mestu zamočvirjenost zemlje, predvsem na območju Ljubljanskega barja, razbitost zemljišč, ki v večini primerov še niso arondirana na vseh obratih. Poleg tega vplivajo na povečanje proizvodnih stroškov tudi začetne težave investiranja, plačevanje anuitet in amortizacije, ki ponekod, kot na primer pri posestvu Barje, presegajo sposobnost odplačevanja in mora zato najemati obratne kredite. Navede se lahko tudi to, da so se prispevki na osebne dohodke dvignili v letu 1951 v primerjavi z letom 1950 za skoraj 100%, dvignila se je tudi amortizacijska stopnja, povečala pa se je tudi cena močnih krmil. Prav tako je tudi cena mehanizacije v sorazmerju s kmetijskimi proizvodi zelo visoka, poleg tega pa je tudi problem oskrbe z rezervnimi deli za mehanizacijo.

Kljub navedenim vzrokom, ki iz objektivnih razlogov vplivajo na povečanje PLC in izgube, je brez dvoma veliko vzrokov subjektivnega značaja, katere bi lahko s sistematičnim delom odpravili. Med te vzroke lahko prištejemo v povprečju nizko molznost, sorazmerno majhne pridelke, ki izvirajo največ iz majhne porabe umetnih gnojil, manjši prirastek pri pitancih in ponekod prevelika poraba močnih krmil dnevno po glavi. V čim večji meri bi morali začeti z lokalnim usposabljanjem površin za lastno proizvodnjo, ker bo ta v vsakem primeru cenejša od odkupa.

V diskusiji bi morali osvetliti vso problematiko tako, da bi na osnovi tega lahko postavili zaključke. Proučiti bi morali predvsem problematiko virov za pocenitev proizvodnje in zmanjšanja proizvodnih stroškov, potek arondacije in zadevne problematike, izpolnjevanje plana, povečanja fonda živine, ureditev plantažnega nasada na Babni gori, usposabljanje kadrov v proizvodnji, proizvodno sodelovanje med KZ in privatniki, način delitve dohodkov in nagrajevanje po proizvodu v KZ itd.

Nadaljevanje na 5. strani

Ob praznovanju dneva vstaje slovenskega naroda, dne 22. julija, vabi Turistično društvo Ljubljana-Rudnik na veselo snidenje na KUREŠČKU.

Borci, aktivisti in člani delovnih kolektivov, udeležite se srečanja na Kureščku! Za dobro razpoloženje in zabavo bo igrala domača godba.

Odhod avtobusov iz avtobusne postaje ob 8.30 ur.

Lastniki motornih vozil pa se naj poslužijo dostopa na Kurešček čez novi most na Izanski cesti.

Zaključki

posvetovanja o problemih v kmetijstvu
in gozdarstvu

Nadaljevanje s 4. strani

I.

1. Potrebno je takoj podzvzeti odločne ukrepe za odpravo slabosti predvsem subjektivnega značaja, deloma tudi objektivnega s tem, da se glavna krmna baza ustvari na lastnih površinah.

2. Zagotoviti je potrebna sredstva za lastno udeležbo za dograditev in opremo nedograjenih objektov ter za povečanje in ureditev proizvodnih površin tako, da bo predviden plan tudi izvršen.

3. Maksimalno se morajo izkoristiti obstoječe kapacitete, znižati upravni stroški, zmanjšati proizvodni stroški in urediti načelo delitve dohodka po delu.

4. Zemljišča usposobiti za lastno proizvodnjo tako, da imajo svojo surovinsko krmno bazo. Donose posameznih kultur je treba z ustreznimi dozami umetnih gnojil izboljšati v znatni meri, na drugi strani pa krmne obroke popraviti tako, da bo predvsem pri pitanju živine uporaba močnate krme ekonomična.

5. Nadaljevati je s proizvodno kooperacijo med individualnimi kmeti in KZ s tem, da se poveča proizvodnja tudi pri privatnem kmetu in da se poveča blagovnost in doseže specializirana proizvodnja tudi v zasebnem sektorju. Iz primitivnega sodelovanja je treba preiti, kjer je to mogoče, na višji tip sodelovanja v smislu specializirane proizvodnje.

6. Uvesti se mora analitično knjigovodstvo, na osnovi katerega bo možno voditi obračunske kalkulacije za najvažnejše vrste proizvodov. Pridelke privatnikov in zadrug je treba ugotovljati s tehtanjem in ne z ocenjevanjem.

7. Preiti se mora na pravilno reševanje kadrovske politike s tem, da bi usposabljali delavca-proizvajalca na delovnem mestu, poleg tega pa strokovni kader preusmeriti predvsem v neposredno proizvodnjo.

8. Osnovna dejavnost za pridobivanje zemljišča naj bo še nadalje usmerjena v arondacijo s tem, da se zemljišča jemljejo v najem, zakup in tako naprej.

II.

1. Čim več zasebnih gozdov naj se preko zakupa in pogodbenega proizvodnega sodelovanja poveže v obstoječe gozdne obrate KZ in GG. S tem bo olajšano njihovo smotno gojenje in izkoriščanje ter pravočasna preskrba lesne industrije in tržišča z raznimi gozdnimi sortimenti.

2. Pri navezovanju pogodbenih odnosov je treba zagotoviti, da bodo temeljili na ekonomski zainteresiranosti obeh pogodbenih partnerjev, to je gozdnih posestnikov in gozdnih obratov.

3. Za bolj pospešen proces podružbljanja gozdne proizvodnje je treba predvsem usposobiti gospodarske organizacije, zlasti pa gozdne obrate KZ, da bodo sposobni gospodariti z zasebnimi gozdovi. Usposobljenost se ne sme odražati samo v tehnični usposobljenosti GG organizacije, ampak tudi v strokovnih kadrih, ki morajo biti dovolj razgledani.

4. V proces podružbljanja gozdne proizvodnje se vključujeta enakopravno GG in KZ, katerih predstavniki se bodo v interesnih področjih in ustreznih razmejivih delovnega področja pogovorili na bližnjem politično-strokovnem seminarju.

5. Velikega pomena za uspešno gospodarsko udejstvovanje zadrug je njihova teritorialna zaokroženost. V tem smislu priporočamo razširitev nekaterih zadrug, oziroma spojitve njihovih gozdnih obratov, ker bi tako ustvarjanje bolj ali manj stalnih zaokroženih enot v okviru gozdno-gospodarskih področij zelo olajšalo definitivno urejanje prostora in izdelavo gozdno-gospodarskih elaboratov ter mnogo pripomoglo pri uspešnejšem razvijanju novih kvalitativnejših odnosov na tem področju.

6. Težišče dejavnosti KZ v gozdnem in lesnem gospodarstvu naj bo v sodobnem go-

jenju, varstvu in smotnem izkoriščanju gozdov ter v razvijanju in gojitvi plantažnih nasadov.

7. Tako gozdna gospodarstva, kakor tudi kmetijske zadruge morajo brezpogojno izpolniti plan sečnje in dobaviti gozdne sortimente potrošnikom, predvsem mehko žagano hlodovino tistim lesno-industrijskim podjetjem, ki so zadržana z izvozom. V primerih, da individualni lastnik gozda ne bi mogel pravočasno izvršiti poseka in spraviti lesa, naj kmetijske zadruge takoj posredujejo s svojo delovno silo in prevoznim parkom.

8. Ukinitve žag venecijank je treba na terenu pravilno tolmačiti, istočasno pa podzvzeti take ukrepe, da se omogoči razrez najnujnejših količin lesa za domačo uporabo. Predvsem lesno-industrijska podjetja so pač dolžna, da omogočijo razrez oz. zamenjavo lesa.

9. Občinski odbor SZDL bo sklical seminar vseh zainteresiranih tovarišev s področja gozdarstva, da bodo le-ti lahko uspešneje tolmačili gozdnim posestnikom probleme s področja podružbljanja gozdne proizvodnje. Seminar pa bo istočasno tudi gospodarskim organizacijam v pomoč pri navezovanju pogodbenih odnosov.

10. Krajevni odbori SZDL naj v povezavi

Razprava o komunalnih zadevah

Nadaljevanje s 1. strani

Družbeni plan naše občine je za letos predvidel tudi nekatere rekonstrukcije ulic in cest, ki pa v prvem polletju že niso prišle do svoje realizacije. Tako je bilo opravljenih le nekaj manjših del na cestiščih v Rožni dolini in delu Jamove ulice, ki so jo pokrili z makadamsko prevleko. Med večjimi so trenutno v zaključni fazi dela na izgradnji mostu Ljubljana-Ig, ki bodo po vsej verjetnosti končana že do konca letošnjega leta.

Med problemi, ki ovirajo omrežje mestne kanalizacije, zlasti še tistega dela, ki meji na področje naše občine, je najbolj pereče vprašanje izgradnje zbiralnika na desnem bregu Gradašnice, ki bi moral biti v tem letu zgrajen vsaj do Karunove ulice.

Gradnja objekta bi veljala okrog 20 milijonov din, sredstva pa opozarjajo na obveznost ObLO v zvezi z izgradnjo nove osemletke v Trnovem. Naj navedemo še vedno nekaj manjših opravil. Mestna kanalizacija je zgradila z lastnimi sredstvi kanalski priključek na Opekarski cesti, še vedno pa je odprto vprašanje prečrpalnice na Gerbičevi ulici, kljub temu, da so bili letos izdelani že vsi ustrezní gradbeni projekti.

Odborniki so v razpravi poudarili hitrejšo in ekspeditivnejšo reševanje gradnje vodovodov, ki predstavljajo v občinskem merilu morda največji problem. Tako je svet za komunalne zadeve ugotovil, da kljub prizadevanju na Brdu še vedno ni dograjen vodovod, medtem ko je krajevna skupnost na Brezovici pričela z obnovo vodovodnega omrežja v samem naselju, pa so žal z deli obstali na pol poti. Tudi drugod stanje ni nič kaj rožnato. V Vnanjih goricah bodo z gradnjo vodovoda začeli šele v drugem polletju, pred tem pa bodo morali poglobiti vodnjak za črpališče. Na Igu se tudi ni premaknilo z mrtve točke. Vzrok temu lahko iščemo v pomanjkanju finančnih sredstev. Edini svetli točki v verigi komunalnih problemov, ki se porajajo drug za drugim, sodita marljivost v Preserje—Podpeč in v Horjulu. Dela pri gradnji vodovoda Preserje—Podpeč se odvijajo glede na razpoložljiva sredstva, vprašanje pa je, če se bo vse breme lahko preneslo na ugodnejšo stran. Krajevna skupnost v Horjulu je še lani dala pobudo za izgradnjo vodovoda, zdaj pa je v gradnji novo zajetje in cevovod do rezervoarja. Ko bo zgrajeno zajetje in cevovod, bo Horjul dobil zdravo pitno vodo in, kar je pri tem najbolj

s KZ takoj po seminarju prično sklicevati sestanke po vaseh z lastniki gozdov, kjer se bo le-tem obrazložilo pomen podružbljanja in način sklepanja pogodb. Da bodo omenjeni sestanki zares izvedeni, so odgovorni predsedniki KO SZDL in direktorji KZ.

III.

1. Ker so navedene naloge na področju kmetijske in gozdne proizvodnje izrednega političnega in gospodarskega pomena, saj bodo spremenile sedanje družbeno-ekonomske odnose v kmetijskem gospodarstvu, je potrebno, da se vključijo v proces vse politične in družbene organizacije ter oblastveni organi komune. Posebno aktivnost morajo odraziti krajevne organizacije SZDL, zadrugi sveti, delavski sveti kmetijskih gospodarstev in obratov ter tako dalje.

2. Občinski ljudski odbor je dolžan reševati posamezne socialne probleme, ki se pojavljajo v zvezi s prelivom zemljišč iz privatnega v družbeni sektor, predvsem tam, kjer tega kmetijske gospodarske organizacije same ne morejo rešiti.



Franc Miš
petdesetletnik

Rodil se je 26. junija 1912 na Viču pri Ljubljani v delavski družini, starša sta bila delavca v Tobačni tovarni. V rani mladosti je izgubil očeta, mati pa je kljub težkim razmeram in skromnemu življenju vse tri otroke vzgojila v pošteno državljanke. Sin France se je izučil za ključavničarja in se v letu 1939 zaposlil v Tobačni tovarni, kjer ga je zatekla tudi okupacija. Bil je med prvimi organizatorji v odboru OF in kot tak sprejet tudi kot član matičnega odbora. Kot pošten in priljubljen tovariš in kot odličan organizator je pritegnil mnogo svojih tovarišev in sodelavcev v osvobodilno gibanje.

Julija 1943 je bil zaradi izdajstva aretiran in odpeljan v ljubljanske zapore, od tam pa naprej v Dachau, kjer je tudi prišel do izraza njegov tovariški odnos.

Po osvoboditvi se je zopet vključil v delo, tako v tovarni, kot tudi na terenu. Ker je sposoben in med sodelavci zelo priljubljen, je bil izvoljen za predsednika sindikata. Na terenu je bil sekretar, veliko pa je sodeloval tudi na kulturno-prosvetnem področju. Med drugim je tudi deset let vodil SKUD Oton Župančič v Tobačni tovarni. V tovarni je bil tudi član delavskega sveta in upravnega odbora. Ko so bile prve volitve v zbor proizvajalcev na občini Vič, je bil v tovarni predlagan in izvoljen za člana zbora proizvajalcev, kar je še danes. Poleg tega je član sveta za industrijo in predsednik občinske komisije za higien-sko-tehniško varstvo. Na terenu je predsednik komisije za prošnje in pritožbe organizacije Zveze borcev „Lado Miklave“. Je član občinske komisije za varnost prometa in stalen zunanji sodelavec Delavske univerze Ljubljana-Vič-Rudnik. Tudi pri krvodajalskih akcijah je vedno med prvimi in je že 12-krat dal svojo kri.

Zaradi vseh teh sposobnosti, odlik, prizadevnosti in svojega dela, zaradi aktivnosti na vseh področjih in izrednega smisla za tovarištvo je povsod zelo priljubljen, saj je prava viška korenina. Zato se vsem čestitkam pridružujemo tudi mi.

pomembno, v zadostni količini. Vodovod v Dobrovi je bil dograjen že lani, vendarle bi kazalo, da bi ga podaljšali za naselje Stranska vas. V Zažarju bo treba zgraditi novo transformatorsko postajo za potrebe črpalnice, v Daljnji vasi pa so že dogradili odcep mestnega vodovoda. Čedalje večja potrošnja električne energije postavlja znova v ospredje hitrejšo reševanje vprašanja elektrifikacije, ne le v mestnem delu, temveč tudi izven mestnega področja. Samo za mestno območje bi bilo za najnujnejša dela potrebnih okrog 60 milijonov din, ki bi jih uporabili predvsem za gradnjo transformatorskih postaj in kablovodov. Pri tem imamo v mislih gradnjo trafo-postaj na Igu, v Zažarju in v Notranjih goricah, elektrificirati pa bi bilo treba nekatere zaselke okrog Črnega vrha. V Zažarju je zdaj v gradnji črpalnica krajevnega vodovoda, zgrajena pa je že trafo-postaja Preserje—Podpeč, ki služi potrebam vodnega črpališča. Prebivavci Črnega vrha pa nadaljujejo z elektrifikacijo svojih zaselkov.

Poglejmo še, kakšno je stanje v prometu. Že letos so namreč izdelali idejni osnutek za ureditev parkirnega prostora in obračališča na Viču, vendar pa se je tudi tu ustavilo že na samem začetku. Prav ta problem pri naraščajočem in vedno gostejšem prometu na naših cestah opozarja, da bomo morali po možnosti že letos začeti z realizacijo urejevanja parkirnega prostora in tudi obračališča. To je v grobih obrisih le nekaj skromnih podatkov o sicer pestri in vsestranskih prizadevnostih sveta za komunalne zadeve ObLO.

Na skupni seji sta oba zbora imenovala še sedem članov sveta knjižnice Prežihov Voranc in dva člana sveta zavoda za izmero ter kataster zemljišč, soglasna sta si bila v predlogih o prepojitvah Remonta k Tehnogradu in trgovskega podjetja „Domači izdelki“ h kmetijski zadruzi Velike Lašče.

Upokojenci na Škofljici dobili svoj prapor

V okviru drugih organizacij je na Škofljici delavno Društvo upokojencev, ki si je že dolgo želelo imeti svoj prapor. V začetku junija se je upokojencem izpolnila ta želja in 3. junija so razvili prapor, za katerega so sredstva prispevali prav vsi člani društva.

Razvitje prapora so združili z lepo uspelo kulturno prireditvijo, za program, ki je bil dobro pripravljen, pa je poskrbela domača mladinska organizacija, hkrati s pionirji

osnovne šole v Škofljici pod vodstvom tov. Verbičeve. Takšno sodelovanje naše mladine je treba vsekakor pohvaliti.

Kulturnemu programu je sledila zabava, pri kateri so upokojenci zaživeli v dobrem razpoloženju. Sklenili so, da bodo letos organizirali skupni izlet na morje. Društvo upokojencev pa se vsem, ki so kakorkoli sodelovali pri njihovi proslavi, najtopleje zahvaljuje.

Kje bomo praznovali Dan vstaje?



Na dan 22. julija bodo na območju občine srečanja borcev NOB v vseh pomembnejših partizanskih krajih.

Krajevni odbori SZDL skupno z odbori ZB in drugimi političnimi in družbenimi organizacijami se aktivno pripravljajo za čim slovesnejše praznovanje pomembnih dni iz časa NOB. Take proslave bodo na Brdu, kjer bo tudi spominska svečanost v počastitev žrtvam, ki so pred 20. leti padle za svobodo. Borci iz Preserja in Podpeči pripravljajo svečanost, ki bo na Kališici pod Krimom, kjer je bila pred 20. leti ustanovljena druga četa krimskega odreda. Slične proslave se pripravljajo tudi v ostalih krajih naše občine, ki je bogata na tradicijah NOB.

Srečanja borcev bodo tudi še na Kureščku, kjer bo tamkajšno Turistično društvo preskrbelo za prijetno razpoloženje. Enako bo tudi v Polhovem Gradcu, Iškem Vintgarju, na Krimu in na Turjaku.

Na sliki vidimo prve partizane na Krimu.

Marjan Berger

Spomini iz Gonarsa

(OB OBISKU PAPEŽEVEGA NUNCIJA V TABORIŠČU GONARS AVGUSTA 1942)

Poleg številnih dogodkov, ki sem jih preživel v koncentracijskem taborišču Gonars, kamor me je kot študenta pravne fakultete z aretacijo na domu februarja 1942 nasilno odgnal fašistični okupator, sta mi ostala še najbolj v spominu beg osmih internirancev, prekaljenih komunistov, iz zloglasne barake 22, v kateri nas je bilo preko 150 „številč“, in pa „veličastni“ obisk božjega namestnika.

Ker je uspešen pobeg internirancev iz taborišča Gonars obdelal že Ivan Bratko v svoji znani knjigi „Teleskop“, se bom v prav skromnih vrsticah zadržal rajši pri spominu na obisk papeževga poslanika.

Bilo je v drugi polovici avgusta 1942. leta. Bil je vroč poletni dan. Komandant taborišča kapetan Machi se je že zgodaj zjutraj tistega dne s strogo resnim obrazom sprehajal po vseh sektorjih taborišča in s skupino vojakov pregledoval barake. Po ogledu je vsaka baraka prejela dozo črnega loščila in padel je ukaz: vse barake morajo biti v največji čistoći in v redu, vsak interniravec si mora skrbno očistiti čevlje, h kosilu mora priti po čorbo dobro umit, lepo oblečen in počesan! Po taborišču je bilo čutiti, da se pripravljajo nekaj nenavadnega, saj smo do tega dne lahko hodili bosi in oblečeni po mili volji. Sotrpin Ivan, ki je hodil na delo izven taborišča, mi je pošepnil, da nas bo obiskal odposlanec vse-mogočnega papeža v želji, da nam dá njegov blagoslov, saj so fašistični demagogi že takoj po pohodu v Ljubljano trdili, da pota slovenskega naroda vodijo edinole v Rim.

Moj prijatelj se ni zmotil. Po kosilu, ki je bilo tokrat mnogo slabše, saj v prevreti vodi nismo mogli naštetih več kot pet makaronov v vsaki gaveti, smo se morali zbrati na prostoru pred kuhinjo — kjer ni bilo nobene sence — da dočakamo velikega „prijatelja“

internirancev. Obkroženi od italijanskih vojakov in oficirjev smo nuncijska čakali stoje več kot pet ur. Številni tovariši so se od vročine onesvestili, iz bližnje latrine je ostudno smrdelo, v naših želodecih pa venomer krulilo. Cigaret nismo smeli prižigati. Pa četudi bi nam Machi dovolil kajenje, nam nikotin tega žgočega avgustovega dne ne bi ugajal, saj nismo smeli iti iz kolone niti po vodo. Zeja je bila neznosna.

V takšnem „razpoloženju“ neusmiljenega čakanja se je res pojavila med nami črna limuzina. Se prej pa je kapetan Machi po hrbitih tovarišev, ki so zaradi slabosti hoteli pesti, udarjal s palico in bičem. Vodstvo taborišča je s takšnimi brutalnimi dejanji ponovno hotelo dokazati, kaj pravzaprav pomenita zgodovinski besedi „cultura romana“.

Iz avtomobila se je počasi skobacal debelejši nuncij, k njemu pa je z nenavadno brzino priskočil Machi s skupino oficirjev, da ga z vso vdanostjo in gorečnostjo pozdravi v imenu „večnega“ italijanskega imperija. Poslanik se je s težko hojo napotil k pripravljeni mizi pred taboriščno kuhinjo, na katero je previdno stopil, da spregovori internirancem, ki so nemi, a s srdom na obrazu, ogledovali debelega prevzvišenega gospoda. Ko se je nuncij duhovno pripravljajal za tolažilne besede, je iz grl taboriščnega pevskega zbora zadonela pesem „Na boj!“ Naša srca so zatrepetala, kri nam je zavrela, vsi smo — razen nekaterih strahopetcev in klečeplazcev — želeli, da dobimo puške v roke, da bi vsemu svetu izpričali, da pota slovenskega naroda ne vodijo v Rim, ampak v Titovo Jugoslavijo.

Zivo se spominjam, da je prevajalec v slabi slovenščini tolmačil nuncijske „mogočne“ besede. Dejal je, da pošilja papež slovenskim internirancem, ki so mu zelo pri srcu, svoj

blagoslov in razne svetinjice z vročo željo, da bi bilo kmalu konec vojne in da bodo Slovenci lahko mirno živeli v mejah italijanskega kraljestva, ker je Bog tako želel.

Med prevajanjem sem dregnil Ivana, on pa mi je posmehljivo pomežiknil. Vedel sem, da oba misliva isto: partizanske brigade bodo iz naše zemlje pregnale italijanske tolpe, božja pomoč Emanuelu in Duceju bo zaman! Ko je tolmač izpregovoril zadnji stavek, je božji namestnik želel, da se zberemo okrog njega kot čreda ovac okoli pastirja, da bi nam še nekaj „novega“ razodel. Toda interniranci so ostali na svojih mestih kot pribiti. Komandant taborišča je pričel divje mahati z bičem. Vedeli smo, da besede papeževga poslanika pripisujejo samo zlo, nam pa je bil potreben kruh,

saj smo bili že zelo, zelo lačni. Nuncij ni dosti pomišljal in je s hreščavim glasom zavpil: „Zapojte nabožno pesem!“ Njegovi želji smo — kljub lakoti — hitro ustregli. Preko tri tisoč internirancev je spontano zapelo mogočno skladbo „Hej Slovani, kje so naše meje?“ Nuncij se je med prepevanjem veličastne himne in ob pozdravljanju oficirjev z Machijem na čelu počasi spravil v avto. Z orokavičenimi rokami je blagoslavljal zbor osušelih in zelo izmučenih internirancev. Naša himna pa je donela čez furlansko ravnino tja do goriških Brd kot pozdrav hrabrim borcem za svobodo naše domovine.

Odbor osvobodilne fronte in partijska organizacija taborišča sta svojo nalogo uspešno izvršila.

Praznovanje v Kozarjah

Tudi terenska organizacija ZB NOV terena Kozarje — Tržaška cesta se je pripravila za počastitev praznika „Dneva borcev“.

Prejšnja leta so na ta dan organizirali izlete v razne partizanske kraje, letos pa so se odločili, da prav na ta dan odkrijemo dve spominski plošči.

Na hiši v Kozarjah 47, so v sredo odkrili spominsko ploščo, kjer je bil meseca junija 1942 zgrajen bunker in ena soba za nekega ilegalca. Pozneje pa so ta prostor koristili za centralno tehniko in kot skladišče papirja za tiskarno, prav tako pa za delavnico radio-tehniko. Tu so delali radiooddajne in sprejemne postaje. Delo sta opravljala ing. Rado Luznar in tehnik Lojze Čergan. Sem so večkrat zahajali in iskali zatočišče tudi drugi aktivisti kot: tov. Tonček Zerjal, Mirko Zlatnar, Milka Smolinski in drugi. V času ofenzive na Dolomite sta se sem zatekla tudi tov. Alojz Strekelj in Jakob Vrhovec.

Bunker je služil svojemu namenu do 20. marca 1943. Zaradi izdaje so ta dan Italijani obkolili hišo in okolico, prebili zidove in dobili bunker. V bunkerju so dobili Streklja in Novaka oba mrtva, Jakoba Vrhoveca in ing. Luznarja pa ranjena. Oba ranjena in mamo Ivano Skodlar so odpeljali v belgijsko kasarno, hišo pa so razdrli do temeljev in vse odpeljali v Ljubljano.

Februarja leta 1942 se je pokazalo, da ilegalna tiskarna „Podmornica“ na Brdu ni več na primernem mestu, ker teče blok le nekaj deset metrov od hiše, v kateri je bila tiskarna.

Za premostitev iste je bilo treba najeti nove prostore. Tovariši, ki so za to odgovarjali,

Ob Dnevu vstaje
22. juliju čestitajo
vsem borcem, aktivis-

tom in občanom
naše komune

OBLO

OBČ SZDL

OBČ ZKS

OB SS

OBČ LMS

OBČ ZB

in ostale množične
organizacije

so jih našli v Kozarjah št. 39, pri pok. Alojzu Erbežniku, v kleti pri kovačiji. Preselitev tiskarne se je izvršila v sredini avgusta 1942. leta. Tiskarna je obratovala približno do 12. januarja 1943. leta. Takrat so začeli prihajati belogardisti in se zanimati, kaj je delal pri hiši prejšnje leto Ciril Pezdir (Polde), ki je namreč takrat gradil bunker. S seboj so odpeljali tudi sestro gospodarja. Takoj nato so organizirali preselitev tiskarne v Dolomite. V tiskarni so delali tovariši Viktor Avsenik (Janez) kot stavec, Slavko Krušnik (Mihec) kot strojnik in Ivan Skodlar za pomoč pri delu. Delo pa je vodila in imela vse vedstvo centralne tehnike Milka Smolinski (Darinka).

Odkritje teh spominskih plošč je bilo na „Dan borca“, ob 9. uri dopoldne.

Mladina naše občine na letovanju

Zavod razpolaga z dvema mladinskima letoviščima in to v Rovinju in v Logu pod Mangartom. Kapaciteta letovišča v Rovinju je 100 otrok v eni izmeni, v Logu pod Mangartom pa 40 otrok za eno izmeno.

Letos se je na razpis prijavilo izredno veliko število mladine za letovanje. Skupno je bilo sprejetih 815 prijav otrok. V pretežni večini ali 90% otrok je prejelo pri zdravniškem pregledu oznako I., to se pravi da so letovanja potrebni. K temu otroku prispeva svoj delež tudi Zavod za socialno zavarovanje iz preventivnega sklada. Premalo pa je zanimanja za letovanje predšolskih otrok. Doslej je prijavljenih 49 predšolskih otrok, ki bodo letovali v glavnem vsi v Logu pod Mangartom od 2. do 21. junija. Predvidena predšolska izmena v Rovinju je zato odpadla.

Glede na veliko število prijav bomo skušali kapacitete razširiti tako, da bomo lahko zajeli čimveč otrok. Na ta način se bo v Logu pod Mangartom zvrstilo na letovanje 225 otrok v petih izmenah, v Rovinju pa 480 otrok v štirih izmenah.

Glede na to, da je sanitarno-higienski režim letos mnogo strožji, kot prejšnja leta, upamo, da bo letovanje potekalo brez večjih spodrseljavev ali obolenj. Z vsako izmeno potuje tudi medicinska sestra, ki bo skrbela, da bodo red, snaga in prehrana v redu.

Klub vzgojiteljev letovanj je tudi letos pripravil seminar za vse vzgojitelje, ki bodo letos odšli z otroci. Tako so se ti seznanili z novimi metodami dela z otroci, kar nam je poročilo, da se bodo otroci ne samo telesno ampak tudi duševno odpočili in razvedrili. Na seminarju so bile tudi kuharice, ki so se tam naučile mnogo novih receptov novega načina predelave živil in kuhanja. Zavod upa, da bo letošnje letovanje otrok, če ne bo kakih večjih težkoč, lepo uspelo.

Za otroke, ki ostanejo doma in ne gredo na letovanje, pa bosta organizirali društvi prijateljev mladine Kolecija in Rožna dolina dnevno letovanje. Otroci bodo hodili na kopanje, na izlete ali pa se bodo igrali na igrišču. Tam bodo prejeli tudi topel obrok hrane. Starši, ki se zanimajo za to vrsto letovanj, naj prijavijo svoje otroke pri omenjenih društvih.

Zaključki

plenuma občinskega odbora SZDL in občinskega sindikalnega sveta občine Ljubljana-Vič-Rudnik

Poglobljeno aktivnost organov občinskih političnih organizacij na gospodarskem področju in področju razvijanja družbenih odnosov v letošnjem letu je treba razširiti na sindikalne podružnice v podjetjih in na krajevne organizacije SZDL.

V ta namen:

— naj odbori sindikalnih podružnic ne mobilizirajo članov delovnih kolektivov samo za izvajanje najnovejših gospodarskih in družbenih ukrepov ter nalog tega plenuma znotraj svoje gospodarske organizacije, temveč naj pripravijo razpravljanje tudi o položaju v celotni občini;

— krajevni odbori SZDL naj v zvezi z nalogami tega plenuma razpravljajo o gospodarskih organizacijah na svojem področju in takoj ustrezno ukrepajo: — ali s politično akcijo — to je z neposredno zvezo z organi družbenega upravljanja oziroma organizacij v podjetju ali preko občinskih organov zajezijo negativne pojave, — ali s priznanjem delovnemu kolektivu za uspešno gospodarjenje in razvijanje socialističnih družbenih odnosov, podprejo subjektivne sile.

Gospodarski položaj in stopnja razvoja družbenih odnosov v naši občini narekujeja v okviru splošnih prizadevanj za gospodarsko in politično utrditev ter pospešeni razvoj naslednje neposredne naloge, o katerih morajo razpravljati delovni kolektivi in člani SZDL v krajevnih organizacijah:

1. Stalno spremljati gibanje proizvodnje in realizacije ter na podlagi analize neposredno ukrepati, da bomo dosegli planirani obseg za letošnje leto. Pri tem moramo — v primeru objektivnega zaostajanja oziroma neizpolnitve plana v nekaterih gospodarskih organizacijah nadomestiti izpad proizvodnje in dohodka s povečanimi naporji v drugih podjetjih.

2. Gospodarske organizacije se morajo bolj elastično prilagajati potrebam trga, da zagotovijo predvideno realizacijo — brez dviganja cen — in potrebam družbe po ustvarjanju deviz.

Ker naša raven produktivnosti dela v večini primerov ne omogoča rentabilnega izvoza, je treba v letu z analizami ugotoviti možnosti posameznih organizacij za povečanje družbeno-ekonomske produktivnosti, to je povečanja dohodka na zaposlenega.

Pri tem je treba posebej obravnavati družbene rezerve produktivnosti, ki so v družbeni delitvi dela in v večjih proizvodnih

serijah — specializacija in kooperacija v združevanju gospodarskih organizacij, poznavanju proizvodnih kapacitet določene stroke v celotni državi, izkoriščanju obstoječih proizvodnih in znanstveno-tehničnih kapacitet. Prav tako je treba rešiti problem tistih gospodarskih organizacij ali posameznih obratov, ki so zašli v poslovne težave, z vidika njihove perspektive in družbene produktivnosti.

3. Zaradi nadaljnjega naraščanja osebnih dohodkov — tako v letu 1961 proti letu 1960 kot iz meseca v mesec v letošnjem letu — ob sorazmerno veliki iztrošenosti osnovnih sredstev predvsem opreme, skoraj v vseh podjetjih moramo pospešiti delo, to je:

— analize,

— široko razpravljanje v kolektivih,

— spremembe pravilnikov o delitvi čistega dohodka in delitvi osebnih dohodkov, v zvezi z usklajevanjem delitve dohodka s splošnimi družbenimi merili.

Pri tem morajo delovni kolektivi v mnogo večji meri kot do sedaj računati na ustvarjanje lastnih sredstev za akumulacijo in za nadaljnji razvoj podjetja, t. j. osvajanje novih proizvodov.

Glede na to, da je vprašanje delitve dohodka stalna naloga, ne moremo smatrati sedanjega dela z zvezi z usklajevanjem delitvenih razmerij za enkratno nalogo. V tej zvezi je delo občinske komisije za izvajanje predpisov o delitvi čistega dohodka gospodarskih organizacij kot družbenega organa izredno pomembno. Zato bi bila potrebna neposredna pomoč in sodelovanje SZDL in OSS tej komisiji pri reševanju konkretnih vprašanj.

4. Preveriti sedanje možnosti skupne potrošnje — tako v gospodarskih organizacijah kot v organih občine — glede na sredstva skladov in na priliv dohodkov ter na osnovi tega uravnotežiti potrošnjo ob določitvi prioritete skupno z vsemi zainteresiranimi.

Varčevanje z družbenimi sredstvi

Zaradi manjšega dotoka sredstev v občinski proračun, kot je to bilo prvotno predvideno, je tudi v viški občini razpravljal svet za družbeni plan in finance in je tako predložil ljudskemu odboru na zadnji seji, ki je bila 30. junija, predlog o znižanju trošenja proračunskih sredstev za skoraj 200 milijonov. Znižanje seveda ni moglo biti linearno, ker je ponekod znesek fiksen. Svet, kakor tudi ljudski odbor, sta apelirala, naj vsi sveti pri občinskem ljudskem odboru pretresajo potrebe po dohodkih iz proračuna in predlagajo, kje se lahko sredstva prihranijo. Sveti so v

Pospešujmo rekreativni šport!



V okviru naše občine bi lahko večkrat imeli različne tekme v športno-rekreativnih panogah, ker je na njenem področju precej delovnih kolektivov, ki se interno ukvarjajo s športom, vendar ne prirejajo nobenih medsebojnih tekmovanj. Zal ni nobenega pravega pobudnika, ki bi to po sindikalni plati organiziral.

Se največ živahnosti v tej smeri kaže Zveza sindikalnih športnih aktivov Elektra, ki ima svoj sedež v Hajdrihovi ulici. Njeni člani se večkrat srečajo z različnimi kolektivi v okviru elektrogospodarske skupnosti Slovenije,

pa tudi z drugimi športniki na območju Ljubljane.

Elektra je nedavno organizirala svoje VII. letne delavske športne igre, ki se jih je udeležilo nad 600 članov vseh kolektivov elektrogospodarskih podjetij Slovenije, igre pa so bile v Šoštanju, kjer so vzbudile med domačim prebivalstvom, posebej še med mladino, veliko zanimanje. Na tej športni prireditvi so nastopili tudi tekmovalci ELES, Elektroprenosa in Elektroprojekta, ki so dosegli v splošnem zadovoljive rezultate. Elektroprojekt se je uvrstil med odbojkarji v polfinale in v streljanju zasedel častno 5. mesto, njegova članica Trillerjeva pa je bila med posamezniki četrta, ELES pa je osvojil dve zlati plaketi v odbojki za ženske in v plavanju za starejše člane — inž. Mihorko — ter dve bronasti plaketi v štafeti 4×1100 m za moške in v skoku v daljino — Omanova.

Na sliki vidimo prizor z odbojkarjske tekme moških, kjer je vrsta ELES na levi strani mreže.

Kratke iz športa

ROKOMETASI Partizana-Krima so letos postali prvaki Slovenije ter si tako priborili vstop v II. zvezno ligo. Zal pa je vprašanje njihovega sodelovanja precej problematično, ker nimajo na razpolago dovolj finančnih sredstev, pomoči pa prav tako ne morejo od nikoder dobiti. Ali jim res ne bo nihče pomagal iz zagate, ko so vendar dosegli tako lep uspeh?

STRELKA Tatjana Reboljeva, članica Dioptra, je nedavno sodelovala v strelski državni reprezentanci v dvobojih z Italijo in Bolgarijo in je dosegla solidne rezultate.

STRELICI Dioptra Jež, Mikolič in Vrbine so pred kratkim nastopili na prvih izbirnih tekmah za državno reprezentanco za svetovno strelsko prvenstvo, ki bo letos v Kairu. Njihova uvrstitev v reprezentanco še ni znana.

BALINARJI Partizana Vič se prav resno ukvarjajo z načrti, da bi zgradili ob svojem domu dvostezno pokrito balinišče. Ta podvig nameravajo uresničiti v precejšnji meri s prostovoljnimi delom, da bi bila tako gradnja cenejša. Če bodo uspeli, potem bodo lahko trenirali tudi ob slabih vremenskih pogojih in to bi pripomoglo h kvalitetnemu dvigu tega športa.

NOGOMETASI Grafičarja so se po dveh letih znova vrnili v slovensko consko nogometno ligo in tako bo naša občina odslej znova zastopana z dvema predstavnikoma, z Grafičarjem in Odredom-Krimom.

gospodarskih organizacijah in zavodih stagnirali, odnosno nazadovali. Toda kljub temu je ljudski odbor mnenja, naj bi z rebalansom začeli šele jeseni, ko bo situacija bolj jasna, zaenkrat pa naj bi ostali pri predlagani omejitvi trošenja sredstev.

Ludvik Upelj



„Partizan“ Trnovo je priredil 26. maja 1962 proslavo v počastitev „Dneva mladosti“ in rojstnega dne maršala Tita s postrim sporedom, s tekmami in telovadnim programom.

Tekme so precej razvele simpatizerje, največje pozornosti pa so bili deležni balinarji.

Telovadni program je obsegal 14 točk vseh oddelkov od cicibanov do članov. Posebno priznanje so dali gledalci ženski deci za izvedbo vaj z obroči, pionirkam za vaje z obroči in mladinkam za lepo izveden ritmični ples. Tudi moški oddelki so izzvali navdušenje, tako pionirji, moška deca in mladinci.

Za Trnovo je zelo redek primer, da se zbere 350 gledalcev, kot je to bilo na tej proslavi. Vsekakor je to dokaz, da so prebivalci pravilno razumeli pomen te proslave.

Celoten program je pokazal, da si „Partizan“ Trnovo prizadeva vključiti čim več prebivalstva k sodelovanju v rekreaciji, kakor tudi pri splošni telesni vzgoji.

KMETIJSKI NASVETI

Koloradski hrošč

V času najbujnejše rasti krompirja nastopa in povzroča veliko škodo nevaren škodljivec — koloradski hrošč. S tem, da požre zelene dele, občutno zmanjša pridelek, na nasadu, kjer ne opravljamo zaščitnih ukrepov, pa lahko nasad popolnoma uniči. Močno objedene rastline si ne morejo več opomoči. Rastlina preneha asimilirati. Ostanke zelene dela rastline, to je rebra listov, ki še ostanejo, ovneje, se posušijo in tako odmro.



Koloradski hrošč je v Evropo prispel iz severne Amerike leta 1874. Prvič so ga opazili leta 1823 ob reki Kolaradu na rastlini, ki je sorodna krompirju, toda še divje rastoča. Pozneje se je preselil na krompir. Prve okužbe v Evropi so bile do druge svetovne vojne manjše lokalizirane, niso bili pa storjeni pravočasni zaščitni ukrepi, tako da se ta nevaren škodljivec ne bi močnejše razširil. Razmere med drugo svetovno vojno so omogočile pravi razcvet nezaželenemu gostu in ta je tako preplaval celo Evropo. Pri nas smo zaznali prve močnejše okužbe leta 1946 in pozneje. Naslednja leta nam je uspelo ob podpori vsega prebivalstva močno znižati okužbo. Toda hrošč se je s tem, da lahko preletava iz kraja v kraj, prav v zadnjem času zopet prav močno pojavil. Je zelo značilen in ga je lahko prepoznati. Zlasti so požrešne ličinke. Ko se spomladi pojavijo hrošči v začetku maja na površju, prilezejo iz zemlje, kjer prezimijo v globinah od 10 do 70 cm. Globina prezimovanja je zelo različna. V toplih krajih so bolj pri vrhu, v hladnih pa se zarijejo globlje. Če je vreme hladno ali deževno, pa se pojavijo nekoliko pozneje, to je v času, ko znaša dnevna temperatura približno 14°C. Pričnejo takoj objedati krompirjeve liste. Prične se ploditev in samice odlagajo jajčeca na spodnje strani listov. Samica lahko živi dve leti. V tem času odloži 1600 do 2400 jajčec, letno torej 800. Jajčeca so pomarančasto rumena in nalozena v kolonijah po 30 ali več tesno skupaj. Velika so približno 1,5 mm, valjasto podolgovata, na koncih zaokrožena. V 5—15 dnevih se iz jajčec izližejo ličinke. Ličinke dorastejo v dveh do treh tednih, se zarijejo v zemljo 3—30 cm globoko in se zabubijo. Buba ostane v zemlji teden dni, ko se iz nje izvrže hrošček. Hrošček še nekaj časa ostane v zemlji, nato se odpravi na svetlo iskat krompirjevih rastlin. V jeseni pa se ponovno zarije v zemljo, da tako preživi zimo. Včasih se hrošči zarijejo že v mesecu avgustu. Nekateri ostajajo v zemlji celo po dve leti in šele nato prilezejo na dan. Običajno prezimovanje traja 7—8 mesecev. Razvoj od jajčec do hroščev traja 5—6 tednov. V primeru toplega vremena in ugodnih pogojev traja doba razvoja celo nekaj dni manj. Škodljivec razvije pri nas dva rodova, v Ameriki pa celo tri. Pri nas se pojavi prvi rod proti koncu junija, drugi pa v mesecu avgustu. Koloradski hrošč nerad leti, toda kadar je vreme lepo, zlasti v maju in avgustu, se le-ta dvigne in tako ga veter zanese zelo daleč. Širijo ga tudi tekoče vode, ker plava po vrhu in ne utone.

Koloradski hrošč ne napada samo krompirja, temveč gostuje tudi na drugih rastlinah. To so rastline, sorodne krompirju, ki jih gojimo ali rastejo samoniklo. Te so: melancane, paradiznik, sladki razhudnik, volčja česnja, črni zob, pasje zelišče ter razne vrste leptičnega tobaka. Hrošči in starejše ličinke napadajo celo rastline, ki niso sorodne krompirju, na primer dresen, kadade, osate, zelje, ribez ter oves. Mlade ličinke se na teh rastlinah ne marajo razvijati.

Naravni nasprotniki koloradskega hrošča, kot so razne ptice in domača perutnina, žal ne morejo dovolj učinkovati, ker uničujejo škodljivca le priložnostno.

Pozimi pogine precej hroščev pri prezimovanju v zemlji zaradi glivične bolezni (*Beauveria*). Vsi ti naravni nasprotniki škodljivca so premalo za njegovo uničenje — omejitev. Zato se moramo proti njemu načrtno in učinkovito boriti. Zatiramo ga mehanično in ke-

mično. Mehanično s pobiranjem z rastlin, kemično s škropljenjem in zapraševanjem. Pri nas v FLRJ je sicer zatiranje obvezno — urejeno z zakonom o zatiranju naravnih škodljivcev in odloki občinskih ljudskih odborov. Toda še vedno se najdejo ljudje, ki tega ne jemljejo resno in omalovažujejo zatiranje. Uspešno je zatiranje škodljivca z arzenovimi preparati, na primer 20,7% svinčevim arzenatom ali 0,5 apnenim arzenatom. Pri uporabi le-teh moramo biti previdni, ker so strupeni. Zato med delom ne jejmo in po delu si temeljito operimo roke. Močno so razširjeni DDT pripravki: pantakan S-25 4 kg/ha, pepein S-50 2 kg/ha, nadalje dieldrina 2 l/ha, lindapin 1 kg/ha, Lindan — olje 2 l/ha. Večkrat kombiniramo zaščitna sredstva hkrati še z zaščito proti krompirjevi plesni, ki se pojavlja ob neugodnih letinah. Skropljenje, oziroma zapraševanje moramo izvesti zelo natančno. Tako da zaprašimo vsak grmiček — cimo posebej tudi s spodnje strani, kajti tam so legla jajčec. Ne smemo se zadovoljiti z enkratnim škropljenjem, temveč to po potrebi ponavljamo.

H. L.

Tuberkuloza in tuberkulinizacija goved

Mnogim živinorejcem še vedno ni popolnoma jasno, kaj hočemo najti, oziroma ugotoviti pri živali, ki jo tuberkuliniziramo. To ni zdravilo ali zaščitno cepljenje, temveč je to cepljenje zaradi razpoznave ali ugotovitve bolezni.

Z opraviлом pri živali, ki mu pravimo tuberkulinizacija, iščemo v živali povzročitelja tuberkuloze in spremembe, oziroma okvare, ki jih le-ta povzroča v telesu. S tuberkulinizacijo iščemo torej neko popolnoma določeno, specifično bolezen, konkretno tuberkulozo.

Vemo, da je tuberkuloza neozdravljiva, kronična, kužna bolezen živali, predvsem pa goveje živine, ki jo ta prenaša na ljudi, najčešče na otroke.

Človek, ki se iz davnine zagrizeno bori za svoj obstoj, to je proti svojim najrazličnejšim sovražnikom, vztrajno išče poti in načinov, da bi se čimdlje ohranil zdravega, telesno in duševno krepkega, sposobnega za ta nenehni boj.

Zato si je prisvojil najraznovrstnejše metode in pomagala, da si ohrani tisto, kar je imenoval največje bogastvo. Za ohranitev tega bogastva si je, živeč v organizirani družbi, izdelal obsežno zakonodajo, ki predpisuje najrazličnejše ukrepe, kadar ta ali druga bolezen grozi njegovemu zdravju ali premoženju.

Če pregledamo in naštejemo nekatere teh ukrepov, sodi med te tudi tuberkulinizacija in vse delo s postopki, ki jih ta narekuje ali je njena posledica:

— tuberkulozne živali ne zdravimo, ampak jo damo v zakol;

— meso in vse notranje organe temeljito preiščemo, da ugotovimo mesto in razširjenost okužbe in sprememb;

Zbornica za kmetijstvo in gozdarstvo OLO Ljubljana je v letu 1961 izvedla večjo akcijo za arondacijo barskih kmetijskih površin v k. o. Lanišče v kraju Pod Gumniščem. Arondacijo je izvedla s pomočjo svojega Biroja za gozdarsko načrtovanje. Ze lansko jesen smo videli ob cesti Skofljica—Pijava gorica široko zorane brazde. Kmetijska zadruga „Mokre“ na Igu je namreč s traktorjem zorala zamočvirjeno in neproduktivno kmetijsko zemljišče na površini okrog 62 ha z namenom, da se na tej, do sedaj nerodoviti površini, osnuje plantaža hitro rastočih vrst drevja. Tako je bila priprava zemljišča resnično smotrno izvedena. S traktorjem so zorali kakih 20 cm globoko brazdo. Vmes in na razdalji 110 cm je torej nastal jarek, v katerega se je zbrala talna voda. To je bilo prav primerno za jelšo in vrbo, s katero so v glavnem zasadili to arondirano površino. Zakaj na položeno rušo, ki se je čez zimo tudi prilično zrahljala, so sadili sadike jelše stare 2—3 leta in belo vrbo 2/2, to je sadike na dvoletni podlagi z dvoletnim prirastkom, ki jih je zbrana talna voda v zadostni meri namakala.

Sicer izredno muhasta pomlad je zelo otežkočala saditvena dela. Skoro ves marec je bil izredno suh. Ko je bilo treba pričeti s sajenjem v začetku aprila, pa je nastopilo obdobje nestanovitnega vremena, predvsem kar zadeva temperaturo. Tako je bil na primer začetek aprila izredno tople (do 22°C), medtem ko je 9. aprila snežilo, in je 14. aprila zapadlo toliko snega, da je bila skoraj vsa površina čez dva dni pod vodo. Nato je nastopilo obdobje toplega in suhega vremena, kar je pospešilo ozelenitev še ne zasajenih sadik. Toda Gozdno gospodarstvo Ljubljana je prevzelo nalogo, da celotno površino zasadi s skupino čez 50 delavcev, ki je sicer zaposlena na gradnji gozdnih cest na območju gozdnega gospodarstva. Ta izredno disciplinirana in pa pridna skupina, pod vodstvom predelavca Ivana Vidakoviča, je hitro obvladala tehniko sajenja in premagala vse ovire, čeprav so zaradi vremenskih nevspečnosti tudi delavci kar precej bolehal.

Zasnovano plantažo so začeli zasajevati prve dni aprila in vseh 62 ha zasadili do 4. maja. Tako so v enem mesecu zasadili okoli 220.000 sadik, od tega okoli 180.000 jelš a ostalo belo vrbo, smreko in zeleni bor ali okoli 4500 sadik na 1 ha.

— ugotavljamo sposobnost, oziroma nevarnost mesa in organov za človeško hrano;

— ščitimo in varujemo še zdrave živali z oddeljevanjem od sumljivih in iz okuženih hlevov;

— urejamo tako imenovane karantenske hleve;

— okužene hleve razkužujemo ali jih celo preurejamo ali tudi opuščamo;

— posebno pozornost posvečamo pašnikom in javnim napajališčem;

— budno nadziramo promet živine, da nam ne bi prešla s tuberkulozo okužena žival v hleve večjih kapacitet družbenega sektorja, ker v velikih čredah povzroča ta bolezen nepopravljive in neodpušljive gospodarske škode, ki se pišejo v breme premalo skrbne, površne, nezadostno budne strokovne službe, zadolžene za prosperiteto takega obrata;

— zdravstvena služba ukrepa po svojih protituberkuloznih dispanzerjih tako, da pregleda ljudi, ki so živeli in delali s tuberkuloznimi živalimi.

Na območju ObLO Ljubljana—Vič—Rudnik je veterinarska operativna služba pod nadzorstvom in vodstvom občinske veterinarske inšpekcije začela prvenstveno veterinarsko akcijo, ki jo v celotnem dogajanju imenujemo izkoreninjenje tuberkuloze goved, že ob koncu meseca februarja letos.

Do sedaj je bilo tuberkuliniziranih:

v 608 dvoriščih

skupaj 2721 goved

od tega 2259 na družbenem sektorju

od tega 482 last zasebnikov.

Ko se peljemo iz Skofljice proti Pijavi gorici, že vidimo lepo ozelenelo plantažo, kar pomeni, da so se sadike dobro prijele, čeprav so bile 2. maja precej „ožgane“ od slane.

Od tega plantažnega nasada pričakujemo, da bo dal po 30 letih takšen pridelek lesa, ki bo 4-krat večji od dosedanjega letnega pridelka na teh neproduktivnih zemljiščih, na primer 4-kratna košnja sena in 1-kratna košnja stelje. Dalje pričakujemo, da bo po 30 letih okoli 500—600 m³ lesa na 1 ha, kar pomeni izredno velik prirastek. Poleg tega bo ta nasad ugodno vplival na vodni režim na tem barjanskem in sosednem predelu, ker bo približno polovico vode manj odtekalo, kajti drevje bo delovalo tudi kot črpalke za vodo.

To je prvi veliki plantažni nasad hitro rastočih vrst drevja, katerega so se lotili gozdarji na barjanskem svetu. Glede na to, da je takega barjanskega sveta še na pretek, bo treba tudi ostale površine pripraviti za saditev s hitro rastočimi vrstami gozdnega drevja, zlasti zato, ker so te površine v načrtu za plantažno gojitev te vrste drevja.

Seveda bo treba skrbeti za nadaljnjo vzgojo tega in drugih nasadov. Ze letos bodo nasad gnojili z nitrofoskalam in skrbeli tudi za zdravstveno stanje. V sporazumu s kmetijci bo treba skrbeti, da zlasti nasadi zelenega bora ne trpijo zaradi nevarne bolezni tako zvane rje (*Cronartium ribicola*), ki se razvija v enem stadiju na črnem ribezu, v drugem stadiju pa na zelenem boru (*Pinus strobus*). Taja se namreč ne more razvijati na zelenem boru brez gostitelja, to je črnega ribeza (*Ribes nigrum* L.). Glede na to, da je pod Pijavo gorico skoro 1 ha nasada črnega ribeza, se bo treba takoj odločiti za zeleni bor ali črni ribez. Smotrni račun in pospeševanje plantažne gojitve hitro rastočih vrst gozdnega drevja, med katere sodi bor med iglavci kot št. 1 v tej akciji, bo merodajno za dokončno odločitev. Vsi naši nasadi, kmetijski ali gozdni, kot obširne monokulture, zahtevajo večjo skrb in nenehno kontrolo, da ne pride do škodljivih kalanitov od bolezni ali od škodljivcev.

Upajmo, da bomo z bogatimi izkušnjami preprečili morebitne začetne napade različnih bolezni in škodljivcev, kajti s plantažno gojivostjo na velikih arondiranih površinah moramo nadaljevati, ako hočemo doseči ravnotežje med proizvodnjo in predelavo lesa v naglo razvijajoči se lesni in predelovalni industriji.

Od pregledanih živali je bilo 12 pozitivnih, to je okuženih z govejo tuberkulozo v štirih dvoriščih zasebnega lastništva.

Na družbenem sektorju je dal en primer sumljivo reakcijo, ki pa je že likvidiran z dokončno negativno ugotovitvijo. Krajevno so ta dvorišča situirana v najbližjo okolico mesta in en primer celo v samo njegovo periferijo.

Dva primera okuženih dvorišč ležita v bližini družbenih živinorejskih obratov, ki posredno ogrožata tudi večje črede živali. Svet za kmetijstvo je na svoji seji dne 18. maja ponovno razpravljal o izkoreninjenju tuberkuloze goved na območju svoje komune in v ta namen imenoval posebno komisijo, ki se imenuje komisija za izkoreninjenje tuberkuloze pri govedu.

Naloga komisije so razvidne iz njenega naslova: prva in glavna naloga je oskrbeti denarno stran saniranja tuberkuloznih hlevov, drugače povedano, ocenitev živali zaradi odškodnine živinorejcem, ker ti pri obvezni oddaji tuberkulozne živine trpijo precejšnjo škodo, in zagotovitev, da bo ta škoda objektivno obravnavana in tudi povrnjena.

Metoda izkoreninjenja je takozvana radikalna metoda. Tu ne gledamo in ne ščitimo interesa posameznika, temveč skupnosti, se ne oziramo na posebne proizvodne sposobnosti posamezne živali, tudi ne na brejost ali starost, tu velja načelo — ukrepaj hitro in temeljito, ker s tem preprečimo velike gospodarske škode, drugače rečeno, preprečujemo velike požare.

Matko Cerar