

II. samoprispevek se izteka

V otrocih je prihodnost naroda. Zato nam ne more biti vseeno, kako jih vzgajamo in izobražujemo, skrbimo za njihovo zdravje in varnost. Ko smo se odločili za II. samoprispevek, smo jim hoteli zagotoviti vrtnice, v katerih bi se brezskrbno igrali, svetle učilnice, ambulante, pred katerimi jim ne bi bilo treba čakati več ur v vrsti.

Tako smo iz II. samoprispevka število učilnic v naši občini povečali za 56, vrtnice lahko sprejmejo 460 več otrok kot prej, zgrajen je nov otroški dispanzer k zdravstvenemu domu Moste, prihodnje leto s spomladani pa bo ob so-točju Gruberjevega kanala in Ljubljane dograjen tudi dom za ostarele občane. Resda so morale v nekaterih primerih z denarjem pomagati tudi občina, krajevne skupnosti ali sis za otroško varstvo, ker so bile potrebe tolikšne, da bi bili vrtnici ali šola, če bi jih gradili le iz II. samoprispevka že ob odprtju premajhni. Nekaj poslopj iz II. samoprispevka smo pričeli zidati z večmesečno zamudo. Vsa kasnejša opravila in iskanja vzrokov za tako ravnanje niso mogla spremeniti dejstva, da je vsako odlaganje zelo podražilo stroške gradnje. To naj nam bo izkušnja za prihodnje.

Kaj vse je že zgrajeno iz II. samoprispevka?

Najprej je bil sezidan prizidek k OŠ Adolfa Jakha v Zalogu, v

katerem je 8 učilnic in telovadnica. Stroški gradnje so znašali 9 milijonov 337.000 dinarjev. Prizidek z 8 učilnicami in telovadnico je dobila tudi OŠ Leopolda Mačka-Boruta v Novem Polju. Tu kaže omeniti, da so bile iz samoprispevka zgrajene le 4 učilnice, za druge 4 pa je denar zbrala občina. V celoti je šola stala 34 milijonov 800.000 dinarjev. Zrasli sta tudi šola z 18 učilnicami in telovadnico — zidava je stala 61 in pol milijona dinarjev — ter vrtec za 140 otrok v Novih Jrsah (15 milijonov dinarjev). Tu so že zdaj sezidani večji gospodarski prostori, ker je predvideno povečanje vrtnice. Denar za te prostore sta prispevali bežigrajska in naša občina. Vse novozgrajene šole in prizidki imajo tudi zaklonišča. Vzgojnovarstveni zavod Zajčja dobrava je dobil dve novi enoti: Sneberje in Novo Polje. V vsakem je prostora za 60 otrok. Za prvega je bilo treba zbrati nekaj več kot 7 milijonov dinarjev, za drugega pa 14 milijonov 763.000 dinarjev, ker ima tudi kuhinjo. Vrtec v

Zalogu, ki bo resnično zaživel šele v teh dneh, čeprav so ga slovesno odprli že julija meseca, lahko sprejme 120 otrok. Polovico denarja (11 milijonov) so prispevali mestna in občinska sis za otroškova varstvo ter KS Zaloga. Tudi vrtec v Štepanjskem naselju, ki je med večjimi v naši občini, saj je v njem prostora za 200 otrok, ni ves zgrajen iz denarja II. samoprispevka. Tudi zanj so polovico celotnega zneska, ki znaša nekaj več kot 28 milijonov in pol dinarjev, zbrali občina, sis za otroško varstvo in KS. Za gradnjo prizidka k zdravstvenemu domu Moste, s katerim smo pridobili zobozdravstveni dispanzer, svetovalno službo in ambulanto za obolenje dihal, pa je bilo treba dati skoraj 25 milijonov dinarjev.

Še tri stavbe tik pred odprtjem

Šolski zvonec se bo v teh dneh prvič oglašil po novih šolah v Štepanjskem naselju in v Dolskem, kjer se bo brnenju zvonca pridružil tudi otroški smeh iz prostorov, ki so v isti stavbi namenjeni vrtnici. Otroški živčav pa bo napolnil igralnice novega vrtnice na Vevčah.

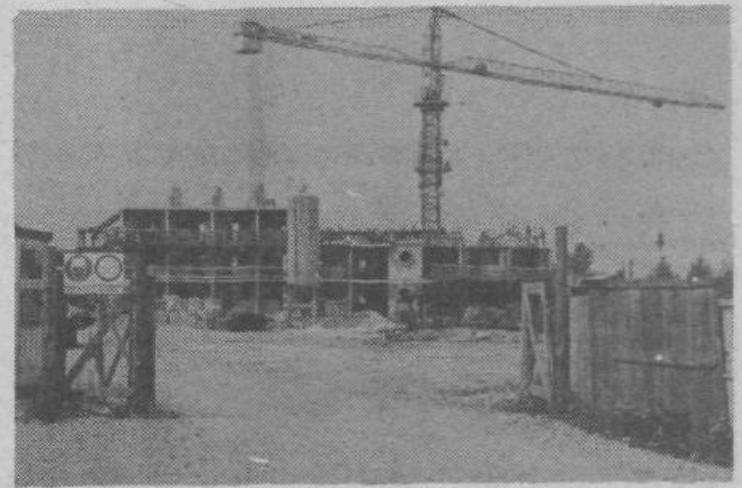
V novi štepanjski šoli bo 18 učilnic, mala in velika telovadnica ter zorna ambulanta, ki sicer sprva ni bila predvidena. Potem pa sta denar

zanjo zbrala zdravstveni dom Moste in KS Štepanjsko naselje.

Tako se bodo tudi šolarji iz Štepanjskega naselja pridružili tistim svojim maloštevilnim v naši občini, ki imajo to ugodnost, da lahko gredo k zobozdravniku tudi med poukom. Pa tudi za obisk se je lažje odločiti, če je prostor vedno isti in otroka sprejmeta zdravnik in sestra, ki ga že poznata. Največ težav pri gradnji te šole je povzročalo pomanjkanje zemlje za ureditev okolice. Najprej so jo menda odvažali drugam, ker jim je bila tam v napoto, nato pa so jo morali iz drugih gradbišč ponovno voziti v Štepanjsko naselje. Šola je stala 77 milijonov dinarjev.

S približno enoletno zamudo je dograjeno tudi poslopje v Dolskem, v katerem so štiri učilnice in dve igralnici. Stavbo, katere zidava naj bi stala okoli 22 milijonov dinarjev, je najprej gradil Zidar Kočevje, po njegovi ukinitvi pa je vse obveznosti tega podjetja prevzel Staninvest. Na zgradbi je bilo v teh dneh treba opraviti še nekatere pomanjkljivosti, ki so bile ugotovljene pri tehničnem pregledu. Okolico stavbe je uredilo podjetje Arboretum iz Volčjega potoka.

Velja pa pohvaliti GP Hrastnik, ki je zidalo vrtec za 60 otrok na Vevčah. Gradnja je potekala brez zapletov, tudi okolica vrtnice je že pripravljena za sprejem otrok. Predvideno je bilo, da bodo stroški gradnje znašali 15 milijonov dinarjev.



Dom za ostarele občane — spomladi 1982

IN KJE ŠE KASNIMO?

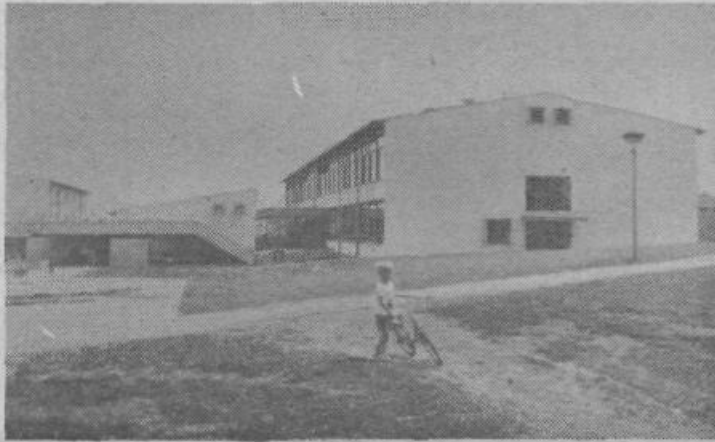
Tudi zidava doma za ostarele občane se je pričela z nekajmesečno zamudo. Lani poleti je bil končno položen temeljni kamen, delavci Megrada so potem pripeljali na gradbišče stroje, ki pa so nekaj časa še kar mirovali. Prišlo je ponovno do trimesečne zamude, ki jo pri Ingradu, kajti Me-

grad se je medtem pridružil temu gradbenemu podjetju, opravičujejo z izredno hudo zimo in nepričakovanimi težavami pri izkopu. Kakorkoli že, drugo leto spomladi bo dom, ki bo sprejel 200 notranjih oskrbovancev in katerega gradnja bo po načrtih stala skoraj 144 milijonov dinarjev, dograjen.

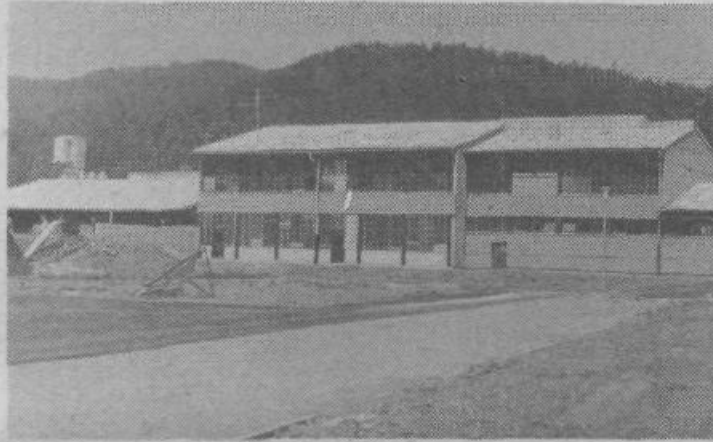
VRTEC V HRUŠICI

Zidava vrtnice, v katerem naj bi bilo prostora za 60 otrok, nikakor ne steče. Najprej je bil vzrok odlašanja upravni spor na vrhovnem sodišču SRS glede zemljišča, nato se je zapletlo pri komunalnih zadevah, zdaj pa, ko je vse to urejeno, gradnjo onemogoča novi zakon o omejitvi investicij. Zato bo treba počakati na odločitev republiške komisije, ki pregleduje, katere naložbe so upravičene.

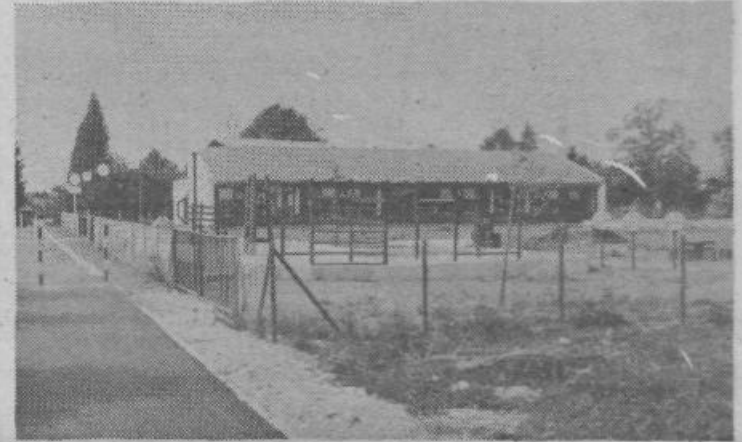
Besedilo in slike: D. J.



Nova štepanjska šola



Šola in vrtec v Dolskem (foto AM)



Vrtec na Vevčah

GRADNJA POTI SPOMINOV IN TOVARIŠTVA

Od odbora za izgradnjo PST smo prejeli obširnejše poročilo, ki ga našim bralcem posredujemo nekoliko skrajšanega.

Ljubljana je edino mesto, ki je bilo v II. svetovni vojni v celoti spremenjeno v koncentracijsko taborišče. V noči z 22. na 23. februar 1942 je fašistični okupator obdal mesto z bodočo žico, dopolnjeno z žarometi in bunkerji s posadkami, misleč, da bo s tem zatrl vseljudski odpor. Zato ima Ljubljana možnost in pravico, da to junaško obdobje trajno obeleži na poseben način. Sprejeta je bila pobuda ljubljanske mladine, da v prostoru, kjer je tekla žica, zgradimo drevo-red, imenovan Pot spominov in tovarštva. S tem je bila sprejeta politična odločitev, da Ljubljana dobi živ spomenik NOB in revoluciji, ki so jo vsestransko podprli prebivalci mesta.

ZAMISEL O PST

Sedanji projekt PST je bil prvič predstavljen javnosti 22. julija 1972, odbor za gradnjo pod predsedstvom Franca Kimovca-Zige pa je bil ustanovljen 17. oktobra 1974. Pravilnik za izvajanje urbanističnega načrta PST je bil sprejet 1. 1975 kot sestavni del odloka PST. Za zbiranje denarja je bil 2. septembra 1977 podpisan poseben družbeni dogovor.

PST bo 34.283 m dolg drevored, »zeleni prstan« okrog mesta s 4 m ši-

GRADNJA PST

Pot spominov in tovarštva intenzivno gradimo od l. 1978, ko so začela pritekati večja sredstva po družbenem dogovoru. PST gradimo skladno z zakoni in predpisi o investicijah, ki jih odbor dosledno upošteva (gradbena dovoljenja, odpiranje akreditivov, nadzorna služba in drugo). Dela izvajajo poleg mladinskih delovnih brigad tudi Komunalne podjetje Ljubljana, tozđ Komunalne gradnje in tozđ Rast. Po-

gradnji ni zanemarljiv. Delo v brigadi je za udeležence posebno doživeti tako v delovnem, družabnem, družbenem, vzgojnem in še v marsikaterem pogledu. Vse pojave v brigadirskem življenju, pozitivne, a tudi negativne, je treba gledati skozi to prizmo. Zato lahko rečemo, da je bil končni rezultat delovnih akcij v minulih letih pozitiven.

Letos — žal — nismo mogli pripraviti mladinske delovne akcije, ker smo imeli na voljo eno samo gradbeno dovoljenje za odsek Murgle III v dolžini 591 metrov. Strokovna služba je že 11. 9. 1980 vložila v občinah Moste-Polje in Vič-Rudnik zahtevo za izdajo lokacijskega dovoljenja za 7 odsekov v skupni dolžini 9.391 metrov, vendar uspeha v času, določenem za akcijo, ni bilo. Prostih, enostavnih odsekov, ki bi bili idealni za delo mladinskih brigad, pa praktično ni več. Zato bo bodoče delo mladine in brigad predvsem dopolnjevalo gradnjo PST v okviru dela izvajalcev, kot ga bo določil odbor za izgradnjo PST.

Omeniti pa velja prispevek mladine in staršev JLA, ki je tudi to pot dokazala svojo tesno povezanost z delovnimi ljudmi in letos spomladi zgradila 1.300 m dolg odsek na Golovcu.

DENARNA VPRAŠANJA

V letih 1977/78, 1979 in 1980 in v prvih petih mesecih t.l. smo na podlagi družbenega dogovora o izgradnji, urejanju in vzdrževanju PST zbrali 37.131.424,20 din in porabili 29.831.916,05 din. S porabljenimi sredstvi smo zgradili in bolj ali manj hortikulturno uredili 12.476 m PST.

V lokacijskem in premoženjsko-pravnem postopku je 9.847 m PST. Poleg tega je izdelanih idejnih načrtov še za 3.707 m.

V izdelavi so načrti za 3.825 m. Odseki po obstoječih ulicah so dolgi 2.350 m.

Dolžina odsekov, ki jih bodo zgradili drugi investitorji, je 2.068 m. Začeto 1981 imamo — poleg zaostankov, ki jih bomo še zbrali — z družbenim dogovorom zagotovljenih še 12.500.000 din, potrebno pa bo zgraditi 21.807 m poti. Sestavljavci družbenega dogovora pri oceni stroškov za gradnjo PST niso mogli upoštevati nekaterih nepredvidenih stroškov, podražitev in inflacije. Na tej osnovi je cena dokončne izgradnje še 125.039.388

din. Cena za tekoči m PST pa se je povečala od prvotnih 1.500 din na 6.167,50 din.

KAKO PRITI DO MANJKAJOČIH SREDSTEV

Dokončna izgradnja PST je vnesena v srednjeročne pláne občin in mesta. Občinske konference SZDL, občinski sveti ZS in občinske konference ZSMS se morajo potrditi, da zagotovijo večje število podpisnikov samoupravnih sporazumov, kajti po prvem odzivu (60%) se stvari niso bistveno spremenile. Tu je najboljša Šiška, najmanjši pa je uspeh na Viču — Rudniku. Z družbenopolitičnimi skupnostmi (splošna poraba) in samoupravnimi interesnimi skupnostmi bomo po solidarnostnem načelu sestavili anekse oz. posebne sporazume.

TEŽAVE PRI NADALJEVANJU AKCIJE

Ob trasi PST se pojavljajo potrebe po novih stavbah, rastejo nova naselja, v načrtih so družbeni objekti (vrtnice iz samoprispevka II., stanovanjska naselja, most nad Kamniško progo, vojaška bolnišnica) in podobno. Pri teh stroških bo odbor PST prispeval sredstva v višini poprečne (nove) cene za tekoči m, razlika nad to ceno pa naj bremenijo investitorja objekta, saj bi v nasprotnem primeru stroški za gradnjo PST še naraščali. Prav tako otežkoča hitrejšo gradnjo dejstvo, da zaščiteni koridor PST postaja mesto lociranja predvidenih komunalnih napeljav.

Ponekod nam to povsem onemogoča gradnjo, dokler ne bodo komunalno opremljena cela območja (Rakova jelša).

GRADNJA PST V LETOŠNEM POLETJU IN JESEN

Zaradi zahtevnih postopkov za pridobivanje zemljišč in gradbenih dovoljenj je letošnji rokovnik gradnje razdeljen na poletno in jesensko obdobje. V poletnem obdobju delajo na odsekih, ki so bili delno zgrajeni še lani, in na odseku Murgle III.

Jeseni pa bodo gradili na odsekih, za katere je predvidena izdaja gradbenega dovoljenja v avgustu in septembru, kar je v skladu s stališčem predsedstva MK SZDL Ljubljana, da najprej »prebijemo« traso PST v celoti in jo zatem postopoma dogradimo.

Glede sajenja dreves ob PST obstaja možnost, da se povežemo z akcijo »88 dreves za tovarša Tita«, zlasti v tistih KS, ki nimajo možnosti najti ustreznega prostora za posaditev parka ali drevoreda.

VZDRŽEVANJE IN OHRANJANJE PODOBE PST

Vzdrževanje PST postaja eden izmed osnovnih nalog odborov podpisnikov dogovora o varstvu spomenikov NOB, ob podpori občinskih skupnosti in zveze komunalnih skupnosti ter v sodelovanju strokovnih organizacij. PST je objekt, ki povezuje Ljubljano in terja enotno vzdrževanje. Pripravljenost šol in delovnih organizacij za vzdrževanje

PST je potrebno pozdraviti in sprejeti.

PST mora biti vzorno urejena vsak dan ne samo enkrat ali dvakrat na leto. Hkrati je treba na vse možne načine prepričati, da bi PST postala poligon za objestne motoriste in mopediste ali celo avtomobilska obvoznica, kar je v nasprotju z njenim spominskim in rekreacijskim namenom.

Tudi sajenje raznih drevesc in sadik (primeri v Murglah), je treba prepričati, saj — ne glede na verjetno dobro voljo posameznikov — kazi podobno enotnosti in monumentalnosti celotnega objekta, ki je drevored.

ORGANIZACIJSKE ZADEVE

Odbor za izgradnjo PST, ki šteje 30 delegatov, vodi vsebinski del akcije pri gradnji PST. Ob njem delujeta še sekretariat kot izvršilni organ in operativni odbor, ki skrbi za izvedbeni del akcije. Operativni odbor vodi generalpodpolkovnik Jože Ozbolt.

V minulnem letu so bili v vseh občinah formirani odbori podpisnikov družbenega dogovora o gradnji PST, ki pomagajo pri reševanju problemov v posameznih občinah. Predsedniki odborov so: v občini Bežigrad Janez Alič, v občini Centar Emil Troha, v občini Moste-Polje Srečko Čož, v občini Šiška Jože Setina in v občini Vič-Rudnik Janez Grašič.

Strokovna služba šteje sedaj 3 ljudi: Franci Kastelic, dipl. inž., Mitja Omersa in Anča Smrekar.

PST PRODRLA V ZAVEST LJUBLJANČANOV

Zamisel o Poti spominov in tovarštva že globlje prodira v zavest ljubljancanov. PST je sicer spomenik, ki bi moral govoriti sam zase, toda izkušnje kažejo, da brez nenehnega in aktivnega, mobilizacijskega dela ne bomo uresničili projekta, ki smo ga sprejeli. Brez podpore vseh družbenih dejavnikov, ki že imajo moralno podporo velike večine ljubljancanov, si ni mogoče zamisliti racionalne in učinkovite gradnje PST, še posebej ne v današnjih razmerah, ki niso naklonjene akcijam te vrste, čeprav z gradnjo PST — dokaj pozno — poravnava dolga junaška vloga Ljubljane za našo nacionalno in socialno osvoboditev.

roko popeskano potjo, spominskim kamni (102) ob poti in spomeniki (6) ob vpadnicah. Praviloma bo PST obdajala na vsaki strani 8 m široka zelenica. Skupna širina PST bo torej 20 m. To bo sprehajalna pot s klopmi, brez motorizacije in brez kolesarjev, eno od redkih območij miru. V končni izvedbi bo PST park, velik 680.000 kv. m.

V urbaniziranih in zgrajenih naseljih se bo PST seveda prilagajala obstoječi gradnji, glede poteka prek Golovca pa je bila naknadno sprejeta odločitev, da pot razširimo na 2 m in da povežemo vse spominske kamne, s čimer bo trajno omogočeni pohod po poteh partizanske Ljubljane, živi obroč mladih, športne prireditve, pohodi itd.

buda prvoborcev v preteklem letu, da bi večja gradbena podjetja v Ljubljani gradila posamezne odseke PST, še ni mogla biti uresničena zaradi vrste objektivnih težav pri pripravi gradnje.

VLOGA MLADINE

Aktivnost ljubljanske mladinske organizacije (mestne in občinskih) v zvezi z gradnjo PST se je uveljavila predvsem pri pripravi vsakoletnih poletnih delovnih akcij. Lani in letos so bile organizirane tudi enodnevnne akcije srednješolske mladine, ki so bile zelo dobro sprejete.

Na uspeh mladinskih delovnih akcij za gradnjo PST seveda ne smemo gledati samo z vidika rentabilnosti, čeprav tudi prihranek pri



Enodnevnne akcije srednješolske mladine so sestavni deli gradnje PST (Fotoarhiv odbora za izgradnjo PST)