

# BOHOR ŽARI...

GLASILO OBČINSKE KONFERENCE SZDL ŠMARJE PRI JELŠAH

ŠTEVILKA 1

LETO: 5

MAREC 1983

Poštnina plačana pri pošti  
63240 Šmarje pri Jelšah

## VSEBINA:

Stran 1 - 2: Resolucija '83

Stran 2: Zdravstveno varstvo

Stran 3: LB — Splošna banka Celje — ekspozitura Šmarje pri Jelšah



Stran 4: Nov delovni čas

Stran 6: Šport in kultura

Stran 7 - 8: Novice in zanimivosti



Čestitamo 8. marec

DAN ŽENA

Uredništvo

## Portret dneva

Mnogo jih je med nami, o katerih bi lahko pisali v praznični številki. Odločili smo se za strojno konfekcionarko Marinko Dolšak iz tovarne »KORS« iz Rogaške Slatine. Eden izmed vzrokov, da smo izbrali ravno njo, je tudi ta, da je članica delovnega kolektiva, v katerem so zaposlene predvsem ženske.

Letos bo minilo petnajst let odkar se je Marinka Dolšak zaposlila v »Korsu«. Izhaja iz družine, v kateri je bilo šest otrok. Svojega otroštva se zelo rada spominja. »Moja osebna sreča je popolnejša, ko sem na svojem domu, pri svojih bratih in sestrah«, je dejala, ko smo se pogovarjali o tistih lepih, brezskrbnih otroških letih, ki tako hitro minejo in nas pustijo pred vrati življenjske stvarnosti. Ko se je bilo treba odločiti za poklic, se je Marinka odločila za kmetijsko šolo, globoko v sebi pa je vedno čutila željo po šivanju. Čeprav je kmetijsko šolo uspešno končala, se ji je uresničila njena druga želja. Pa ji ni žal. V svojem poklicu je srečna in ga z veseljem opravlja. Tudi sedaj, ko delajo v »Korsu« skoraj vse sobote. »Res to ni prijetno za nas ženske, pa še matere z dvema, tremi otroki. Toda dela je veliko. Položaj nas sili, da moramo delati vse dni. Delamo predvsem za izvoz, roki so kratki, material dobimo zadnji trenutek, zato je treba hitro vse narediti. Vseh ponudb pa kljub temu ne moremo sprejeti zaradi kratkih rokov izdelave. Tekstilci pa imamo sedaj tudi težave z blagom. Predvsem vzorčni modelarji imajo velike probleme, ko naročajo blago določene barve, dobijo pa povsem drugo«.

Tako zavzeto se je Marinka razgovorila o delu v »Korsu«. Enako skrbno je izbrala besede, ko je govorila o delu sindikalne organizacije. Kot članica IO meni, da je delo sindikata zadovoljivo, vendar so še stvari, ki se prepočasno rešujejo. Včasih pa se konča že pri sklepih, besedah na papirju.

Marinka Dolšak živi s svojim možem, ki je zaposlen v Steklarji »Boris Kidrič« ter 15-letno Melito, 12-letno Majo in 7-letnim Andrejem v svoji hiši v Rjavici. Ko je rodila tretjega otroka, je razmišljala, da bi prenehala hoditi v službo, pa sta z možem lepo rešila vprašanje varstva in prehrane. Delata v izmenah. »Mož kuha skoraj boljše kot jaz. Kadar je dopoldan doma, se pač posveti predvsem kuhanju. Tudi Maja

je rada pri štedilniku. Celo kruh je že spekla. Kakšno pecivo pa je mimogrede pripravljeno.« Tako je Marinka kar sama napeljala pogovor na otroke. Kot vsaka mama, je tudi ona z ljubeznijo govorila o njih. Andrej ji dostikrat prežene skrbi z lepo pesmijo, z osmošolko Melito pa se že pogovarjata o resnejših zadevah. Razumljivo, da nista vedno enakih mnenj, toda »z lepo besedo se veliko doseže; in otroke moramo razumeti, se tudi kdaj postavi v njihovo vlogo«.

Beseda je nanesele tudi na položaj žene v krajevni samoupravi. Naša sogovornica je bila mnenja, da je tu žensko besedo bolj redko slišati. Vzrok? Več jih je, med njimi tudi tako imenovana dvojna služba žene, delavke, matere. Po osmih urah napornega dela za tovarniškimi stroji, se

doma začne nov »šiht«. Pa vendar je Marinka razmišljala o urejenosti kraja, o čistoči ob potoku, o postaji v Rjavici, o obvoznici, o odpiralnem času trgovin v popoldanskem času tudi ob sobotah, kakšna pa bi z ozirom na zdraviliško-turistični značaj Rogaške Slatine bila lahko odprta tudi v nedeljo.

Ko smo Marinki Dolšek pove, dali, da bi se radi z njo pogovarjali ob letošnjem 8. marcu, je dejala, naj rajši izberemo kakšno drugo, saj jih je veliko, o katerih bi lahko pisali v našem časopisu. Ravno zato, ker je ona ena izmed mnogih, je razgovor z njo razgovor z vsemi našimi ženami, delavkami, materami. Naj bo to skromna a iskrena čestitka ob letošnjem Dnevu žena.

Mimica Kidrič



## RESOLUCIJA 1983

### Cilji letošnjega razvoja

Na skupščini decembra 1982 je bil obravnavan osnutek resolucije o družbenoekonomski politiki in razvoju občine v letu 1983. Nato je bil osnutek v javni razpravi do 31. 1. 1983 v vseh krajevnih skupnostih in delovnih organizacijah. Na osnovi predlogov sprememb in dopolnitev, ki so se v teh razpravah oblikovali, je bil pripravljen predlog resolucije o družbenoekonomskem razvoju v letu 1983.

Pripombe iz združenega dela so bile predvsem glede investicij

in izvoza, v krajevnih skupnostih pa so se največkrat dotaknili problema kmetijstva in komunalne infrastrukture.

Predlog resolucije so obravnavale tudi družbenopolitične organizacije in sprejele amandmaje k resoluciji. Izvršni svet je te amandmaje sprejel in predlagal resolucijo z le-timi skupščini v sprejem. Na seji skupščine 23. 2. sta oba zbora sprejela resolucijo o družbenoekonomski politiki in gospodarskem razvoju v letu 1983.



Izhajajoč iz temeljnih ciljev in ključnih nalog pri uresničevanju ekonomske stabilizacije v letu 1983 bo tudi v naši občini temeljna usmeritev ekonomske politike težnja za čimvečjim izvozom, ki bo osnovno gibalno razvoja ob zmernejši rasti uvoza, ki ga bomo v največji možni meri nadomeščali z domačimi viri. Izvozu bo podrejena tudi politika naložb.

Pri načrtovanju materialnih okvirov razvoja v letu 1983 moramo upoštevati zaostrene gospodarske razmere v letu 1982, ki se bodo nadaljevale tudi v letu 1983. Gospodarska rast bo odvisna predvsem od uresničevanja nalog na področju ekonomskih odnosov s tujino. S povečanim prizadevanjem in odgovornostjo v vseh okoljih bo mogoče doseči v letu 1983 naslednje materialne okvire:

1. družbeni proizvod	23,4	21,4
realno	2,8	1,5
2. zaposlenost	1,8	1,1
3. produktivnost	1,0	0,5
4. izvoz (realno)	15,7	15,0
5. uvoz (realno)	0,0	0,0
6. masa OD	15,2	14,10
OD na zaposlen.	13,16	12,86
7. skupna poraba (brez SPIZ)	11,7	10,7
8. splošna poraba	10,7	10,7
9. deflator DP	20,0	20,0

Predvidena rast družbenega proizvoda je nekoliko višja, kot je v poprečju v republiki, kar je odraz večjega zaposlovanja, vendar pa je počasnejša, kot je bilo načrtovano v srednjeročnih planskih dokumentih za obdobje 1981-85.

Rast proizvodnje, zaposlovanja in osebnih dohodkov v temeljnih organizacijah bo odvisna od uspešnosti in učinkovitosti pri gospodarjenju, zlasti pa od obsega in rasti izvoza na konvertibilno področje.

Večja usmeritev OZD v izvoz blaga in storitev na konvertibilno področje bo podprta z ukrepi tekoče ekonomske politike, hkrati pa se mora izvozna in konkurenčna sposobnost na tujem trgu izboljševati z dvigom produktivnosti dela, kvaliteto proizvodov in storitev, zmanjševanjem stroškov ter povezovaljem in združevanjem. Po podatkih, ki so jih posredovale delovne organizacije, bomo v letu 1983 izvozili 21.225 tisoč dolarjev, kar je 15,7% realno povečanje glede na lansko leto.

Zaposlovanje bo v letu 1983 usmerjeno v sprejemanje strokovnih kadrov in zboljševanje kvalifikacijske strukture zaposlenih. Zmanjševali bomo administrativno in proizvodno režijo, odpravljali zaposlenost upokojenec, drugo pogodbeno delo in delo v podaljšanem delovnem času. Posebna pozornost bo posvečena zaposlovanju pripravnikov. V družbenih dejavnostih bodo mogoče dodatne zaposlitve le s soglasjem Izvršnega sveta.

Na področju razporejanja dohodka bo zaradi zoženih materialnih možnosti potrebno še nadalje omejevanje vseh oblik porabe oz. njihovo prilagajanje možnostim.

Na področju investicijske politike je potrebno smotrno usmerjanje naložb (izvozno usmerjena proizvodnja). Večje investicije so predvsem v industriji in pa kmetijstvu (farme, melioracije, na-

sadi, ipd.). Pomembne so tudi investicije v infrastrukturo, ki pogojujejo ostale investicije (RTP v Rog. Slatini, kolektor in čistilna naprava).

V družbenih dejavnostih bo v letu 1983 posvečena vsa pozornost racionalizaciji in štednji, saj bo rast sredstev za zadovoljevanje skupne porabe zaostajala za rastjo dohodka za polovico. Potrebno bo opredeliti prioritete in doseči večjo povezanost in vpliv organizacij združenega dela in KS na vsebino dela organizacij s področja družbenih dejavnosti.

V Rogaški Slatini se bo nadaljevala izgradnja druge faze šole v Ratanski vasi iz sredstev samoprispevka in amortizacije. Za izgradnjo celjske bolnišnice bomo združevali 0,9% iz dohodka po osnovi BOD.

Na področju infrastrukturnih vlaganj je za razvoj občine najpomembnejša izgradnja razdelilne trafo postaje Rogaška Slatina, ker so obstoječe napetostne razmere že kritične in ne dovoljujejo priključitve novih porabnikov.

Ostale naloge na področju infrastrukture se bodo izvajale po programih SIS (stanovanjsko, komunalno) glede na zagotavljanje sredstev.

Področje Spominskega parka Trebče je pod posebnim družbenim varstvom in tega se more zavedati vsakdo, ki v ta prostor kakorkoli posega ali določa pogoje poseganja.

**BOHOR ŽARI**  
GLASILO OBČINSKE KONFERENCE SZDL SMARJE PRI JELŠAH

V letu 1983 bo izdelan in sprejet ureditveni načrt ožjega območja Spominskega parka Trebče, ki bo izvedbeni akt in bo predstavljal osnovo za izpeljavo posameznih programov v prostorskem in tudi vsebinskem pogledu.

Tudi v letu 1983 bomo organizirali MDA Spominski park Trebče 83. Delo MDB bo usmerjeno na področje izgradnje cestnega, vodovodnega in telefonskega omrežja, elektrifikacije in kanalizacijsko omrežje.

Na področju **ljudske obrambe in družbene samozščite** bomo tudi v letu 1983 nadaljevali z dograjevanjem obrambnih in samozaščitnih nalog na vseh področjih družbenega življenja, oz. si prizadevali za nadaljne podružbljanje nalog ljudske obrambe in družbene samozščite. Nadaljevali bomo z vzgojo nerazporejenega prebivalstva iz obrambe in zaščite po enotnem programu.

Posebna pozornost bo posvečena vzgoji pripadnikov centra zvez in OJOA. Prav tako tudi vzgoji pripadnikov civilne zaščite, posebno enotam prve medicinske pomoči. Na področju nabornih in kadrovskega zadev bomo tudi v letu 1983 posvečali veliko pozornost pripravi in izvedbi nabornih nalog in napotitvi mladincev-nabornikov na odsluženje vojnega roka.

Darinka Jovičič

## IZVEDBA OBČINSKE SOLIDARNOSTNE AKCIJE ZA ODPRAVO POSLEDIC TOČE Z NEURJEM GRE H KONCU

Znano je, da je 29. junija 1982 občino Šmarje pri Jelšah prizadela elementarna nesreča. Ujma z neurjem in točo je povzročila na kmetijskih pridelkih ogromno škodo. V nekaterih krajevnih skupnostih so bili posevki in vinogradi uničeni 100%. Da bi vsaj delno omilili posledico škode, je bil na seji Skupščine občine Šmarje pri Jelšah dan predlog, da bi v združenem delu delavci delali eno prosto soboto. Tako zbrana solidarnostna sredstva enodnevnega zaslužka pa bi prispevali za delno omilitev povzročene škode. Da pa bi na ta način zbrana sredstva razdelili pravično in res najbolj prizadetim, smo v ta namen oblikovali komisijo, ki jo predstavljajo predstavniki delovnih organizacij, Skupščine občine, Izvršnega sveta in družbenopolitičnih organizacij ter predstavnikov samoupravnih interesnih skupnosti.

Zbrana sredstva bomo delili po sprejetih kriterijih in sicer:

- sredstva bodo dobili
- socialno ogroženi starejši občani
- kmetje nekooperanti; to so tisti, ki nimajo možnosti postati kmetje kooperanti
- sredstva se bodo delila kot regres za repromaterial po spisku po krajevnih skupnostih.

Do takšne delitve solidarnostnih sredstev enodnevnega zaslužka nas vodijo dejstva, da je za kmete kooperante odobrena pomoč iz sredstev republiške solidarnostne pomoči. Ker pa v ta sredstva po kriterijih Republiškega komiteja za kmetijstvo niso vključeni socialno ogroženi občani in kmetje nekooperanti, smo odločili, da se je solidarnostno zbrana sredstva enodnevnega zaslužka dodelijo tem. S službo družbenega knjigovodstva je dogovorjeno, da se sredstva enodnevnega zaslužka nakažejo v bruto znesku. Spiske kmetov nekooperantov in socialno ogroženih občanov je komisija skupno s predstavniki krajevnih skupnosti ni krajevnih konferenc SZDL ponovno pregledala in izločila vse tiste, ki ne ustrezajo dogovorjenim kriterijem. Povedati moramo tudi to, da bomo prečiščene spiske poslali v vse delovne in temeljne organizacije združenega dela v občini Šmarje pri Jelšah. Omeniti moramo, da je izredno malo tistih, ki sredstev še niso nakazali, ko pa bodo svojo dolžnost opravili tudi ti, bomo vsa zbrana sredstva razdelili predvidoma v marcu 1983. V naslednji izdaji časopisa »Bohor žari« bo objavljen celoten spisek prizadetih občanov, ki so bili deležni solidarnostne pomoči.

Jože Planinc

## Nov samoupravni sporazum o uresničevanju zdravstvenega varstva

Skupščina Zdravstvene skupnosti Slovenije je na seji 16. februarja obravnavala Osnutek Samoupravnega sporazuma o uresničevanju zdravstvenega varstva. Že pred tem so potekale v vseh Občinskih zdravstvenih skupnostih, družbenopolitičnih organizacijah, večjih delovnih organizacijah živahne razprave o spremembah, ki jih ta sporazum prinaša.

Zakaj nov sporazum? Sedaj veljavni sporazumi, ki urejajo pravice in obveznosti uporabnikov zdravstvenega varstva, so bili sprejeti v letu 1978. Leta 1981 pa smo sprejeli nov zakon o zdravstvenem varstvu, zato je potrebno obstoječe sporazume uskladiti z določbami novega zakona. Ta je namreč prinesel nekatere novosti; med drugim možnost uvajanja doplačil uporabnikov k ceni za zdravstvene storitve, drugačne rešitve financiranja zdravstvenih storitev pri preprečevanju, odkrivanju, zdravljenju in rehabilitaciji poklicnih bolnih in nesreč pri delu, kakor tudi spremenjen način zagotavljanja socialne varnosti v zvezi z zdravstvenim varstvom. Večina novih določil zakona do sedaj še ni bila uresničena.

Prav tako so se zaradi zaostrenih gospodarskih razmer spreminile razvojne možnosti zdravstvenega varstva. Čedalje večji je namreč razkorak med finančnimi možnostmi združenega dela in zahtevami in potrebami prebivalstva. O tem je tekla široka javna razprava, ki je prinesla enotna stališča, da je potrebno dosledno uresničiti določila zakona o zdravstvenem varstvu.

Spremenjena zakonska določila stališča delegatskih skupščin ter družbenopolitičnih organizacij so bila temelj za oblikovanje novega samoupravnega sporazuma.

Sporazum prinaša glede na sedanje ureditev naslednje bistvene novosti:

1. na organizacije združenega dela se prenaša pravica in obveznost za zagotavljanje zdravstvenih storitev ob poklicnih boleznih in nesrečah pri delu. V zdravstveni skupnosti pa bi združevali le del sredstev za ta namen, in sicer za izvajanje medsebojne solidarnosti med organizacijami združenega dela. Do solidarnosti na občinski ravni bi bile upravičene tiste delovne organizacije, pri katerih bi stroški



za tovrstne zdravstvene storitve v posameznem koledarskem letu presegli 10 % sredstev, ki jih je delovna organizacija v istem obdobju združila pri zdravstveni skupnosti za zdravstvene storitve. Seveda pa bo morala za to izpolnjevata še dva pogoja:

- a) da je uresničila predpisane varnostne ukrepe;
- b) da je zagotovila predpisane zdravstvene preglede delavcem.

Sedaj združujejo delavci za zdravstveno varstvo v zvezi z nesrečami pri delu 0,10 % iz dohodka od osnove BOD. Ob spopostavitvi solidarnosti na nivoju OZS pa bi se ocenjeni znesek prispevka zmanjšal v OZS le za cca 50 %, kar pomeni, da bi se prispevna stopnja za zdravstvo zmanjšala za 0,05 %.

2. Predvidene so tudi novosti na področju zagotavljanja socialne varnosti. Na delovne organizacije bi prenesli tudi nadomestila osebnega dohodka za odsotnost z dela zavrlo bolezni nad 30 dni. Na ravni OZS pa bi še vedno združevali sredstva za potne stroške, posmrtnine, pogrebne, nadomestila za čas odsotnosti z dela zaradi nege otroka ali drugih družinskih članov, nadomestila delovnim ljudem, ki opravljajo samostojno dejavnost z osebnim delom in s sredstvi v lasti občanov, ter delavcem, ki so pri njih zaposleni za čas odsotnosti z dela nad 45 dni in še v nekaterih drugih primerih.

Ker zaradi narave dejavnosti, deleža zaposlenih žensk v posameznih delovnih organizacijah % odsotnosti z dela lahko bistveno odstopa od poprečja odsotnosti v OZS ali regiji, se bo del sredstev solidarno združeval, za tiste delovne organizacije, kjer bo izplačani znesek za nadomestilo osebnega dohodka, ki jih delavci zagotavljajo v delovni organizaciji v koledarskem letu presejal 30 % zneska, ki ga je delovna organizacija združila pri OZS za zdravstveno varstvo iz dohodka. Seveda pa bo morala izpolniti še naslednje pogoje:

- a) da bo skrbel za predpisane sistematične preglede delavcev in varstvo pri delu v skladu z zakonom in posebnimi predpisi;
- b) da v odsotnosti z dela v koledarskem letu za 30 % presega regijsko povprečje odsotnosti z dela v medobčinski zdravstveni skupnosti v primerjavi z enakim obdobjem prejšnjega koledarskega leta in
- c) da izplačani znesek za nadomestilo osebnega dohodka delavca ni bil višji kot bi znašal njegov osebni dohodek, če bi delal.

V naši Občinski zdravstveni skupnosti (OZS) bi se zaradi navedenih sprememb zmanjšala prispevna stopnja, ki se nanaša na nadomestila za 26 %, medtem ko bi za solidarnost združevali 47 % sredstev, za nego družinskih članov, zaposlene v zasebnem sektorju in ostale namene, kot jih opredeljuje sporazum, pa 27 % nadomestil.

3. V sporazumu so predlagane tudi nekatere spremembe o doplačilih uporabnikov k ceni zdravstvenih storitev. Predlagani zneski participacij so približno na ravni že veljavnih. Na novo

je predvidena participacija za opravljanje storitev v bolnišničnem in specialistično-ambulantnem zdravljenju.

Podvojili naj bi se zneski participacij pri zdravstvenih storitvah, ki so posledica poškodb zunaj dela ali pri poškodbah zavoljo vinjenosti uporabnika. Prav tako naj bi bila višja za obiske pri zdravnikih v nočnem času. Celotni sistem doplačil pa je zasnovan tako, da uporabniki z najslabšim gmotnim položajem ne bi prispevali ničesar, oziroma da gmotni položaj ne bi bil

ovira pri uveljavljanju njegove pravice do potrebne zdravstvene storitve.

Osnutek samoupravnega sporazuma je na skupščini v Ljubljani, dne 16. 2. 1983 doživel vrsto pripomb. Posebna delovna skupina bo te pripombe in stališča obravnavala in se do njih opredelila. Predlog samoupravnega sporazuma naj bi obravnavale vse skupščine že konec marca oz. v aprilu, tako da bi začel veljati najkasneje 1. maja. Največ pripomb je bilo na prekratek rok in sam postopek sprejemanja, vendar so se delegati

kljub temu opredelili za tak osnutek sporazuma.

Skupščina občinske zdravstvene skupnosti Šmarje pri Jelšah bo obravnavala na svoji skupščini predlog samoupravnega sporazuma s spremembami in dopolnitvami, ki jih bo predlagala oz. oblikovala posebna delovna skupina pri zdravstveni skupnosti Slovenije predvidoma konec marca. Istočasno bo obravnavala tudi spremembe srednjeročnih planskih aktov, ki so osnova za uveljavljanje navedenega sporazuma v praksi.

Marta Vahčić

PREDSTAVLJAMO VAM

## Ljubljanska banka-Splošna banka Celje-ekspozitura Šmarje pri Jelšah

Sodobna organizacija življenja delovnega človeka in občana zahteva na njegovem finančnem področju takšno bančno organizacijo, ki bo sposobna hitro in učinkovito razreševati njihove denarne zadeve.

Na področju občine Šmarje pri Jelšah deluje Ljubljanska banka

Splošna banka Celje z ekspozituro v Šmarju pri Jelšah in Rogaški Slatini ter agencijami v Rogatcu, Kozjem in Bistrici ob Sotli. V teh enotah občani lahko opravijo vse vrste transakcij po dinarskih in deviznih računih, v ekspoziturah pa še vse posle okrog kreditiranja nakupov oziroma zaključevanja finančne kon-

strukcije, Ravno pri kreditiranju občanov je v banki prišlo do največjih sprememb, in sicer z uresničevanjem v planskih aktih opredeljene svetovalne funkcije. To pomeni, da se z vsakim občanom, ki izvaja določeno večjo investicijo in potrebuje dodatna sredstva, pogovorimo in predlagamo najustreznejšo rešitev glede izbire vrste kredita, odplačila, obresti, načina koriščenja itd. Takšen pristop k finančni problematiki občanov ter odpirajo novih možnosti kreditiranja je povzročilo večje zahteve po kreditiranju, kar prikazujemo v tabeli in sicer za ekspozituro Šmarje pri Jelšah.

PODATKI O SREDSTVIH OBČANOV V LETIH 1979, 1980, 1981 IN 1982

LB Splošna banka Celje, ekspozitura Šmarje pri Jelšah

(v 000 din)

	1979		1980		1981		1982	
	znesek	št. partije	znesek	št. partije	znesek	št. partije	znesek	št. partije
Hranilne vloge	62.247	8.727	76.971	9.677	109.352	10.598	140.313	11.588
Tekoči računi	2.335	321	2.575	377	4.945	408	6.688	468
Devizni računi	24.472	1.127	41.914	1.533	64.644	2.093	92.394	2.516
Žiro računi	1.980	807	2.198	896	3.437	1.124	6.829	1.256
<b>Skupaj</b>	<b>90.989</b>	<b>10.982</b>	<b>123.658</b>	<b>12.483</b>	<b>182.378</b>	<b>14.223</b>	<b>246.224</b>	<b>15.828</b>

V letu 1982 smo v ekspozituri Šmarje pri Jelšah sicer odobrili za približno 10.000.000,00 din posojil manj kot v letu 1981 zaradi slabših pogojev kreditiranja (višji pogoji pri potrošniških kredi-

tih, nižji znesek posojila na vezano vlogo pri stanovanjskih posojilih, višje obrestne mere, itd.) in ukinitev možnosti odobravanja posojil občanom iz območja, ki ga ne pokriva Splošna banka

Celje. Kljub vsem tem ukrepom kreditne politike ocenjujemo, da smo občanom občine Šmarje pri Jelšah odobrili v letu 1982 približno 25 % več posojil kot v letu 1981.

PODATKI O ODOBRENIH KREDITIH OBČANOV V LETIH 1979, 1980, 1981 IN 1982

LB Splošna banka Celje, ekspozitura Šmarje pri Jelšah

(v 000 din)

	1979		1980		1981		1982	
	znesek	št.	znesek	št.	znesek	št.	znesek	št.
Potrošniški krediti	5.981	205	7.211	237	10.640	402	6.730	209
Kreditni na podlagi prodaje tuje valute	—	—	493	9	25.271	196	12.816	221
Stanovanjska posojila	8.158	76	36.617	244	29.332	237	23.868	191
Kratkoročni krediti obrtnikov	319	2	2.033	11	4.156	14	5.632	20
Kreditni obrtnikov za osnovna sredstva	2.578	11	4.234	12	2.818	9	7.827	25
Kreditni za pospeševanje obrtne dejavnosti	—	—	1.436	6	1.842	9	1.150	3
Kreditni za pospeševanje kmet.	—	—	2.666	29	8.419	81	13.128	86
<b>Skupaj</b>	<b>17.036</b>	<b>294</b>	<b>54.690</b>	<b>548</b>	<b>82.478</b>	<b>948</b>	<b>71.151</b>	<b>755</b>

Družbenoekonomski tokovi in rast osebnih dohodkov na eni strani ter usmerjanje izplačila osebnih dohodkov preko hranilnih knjižic in tekočih računov, pospešena rast nenamenskih in namenskih vezanih vlog in večje zaupanje v banko je pogojevalo rast sredstev občanov na hranilnih računih (tabela 2.). Najbolj realni indikator rasti sredstev je pri hranilnih knjižicah (79/82) indeks 225. Porast sredstev na tekočih računih kaže na vse več-

je število občanov, ki svoje finančne zadeve urejajo brezgotovinski. Ob 40 % rasti števila tekočih računov so sredstva porasla z indeksom 285.

Sredstva na deviznih računih, ki se v naših primerjalnih evidencah izkazujejo v dinarjih, niso porasla samo zaradi korigiranja tečaja tuje valute ampak tudi zaradi porasta deviznega varčevanja naših občanov.

Največji napredek v zadnjih letih smo dosegli pri poslovanju

z žiro računi. Prvi poseg je bil organizacijsko-tehnične narave z uvedbo IBM terminala, ki nam omogoča direkten kontakt in poseg v bazo podatkov v glavnem računalniku v Ljubljani in s tem v zvezi takojšen dostop do podatkov, na katere smo v preteklosti čakali po več dni.

Z organizacijsko spremembo vpisa vseh sprememb na žiro-računih naših varčevalcev prek našega terminala smo omogočili občanom, da svoja sredstva in





informacijo o nakazilih dobijo v 24 urah od prispetja na žiro-račun banke v Celju.

Da se v bankah zavedamo pomembnosti sedanje gospodarske situacije, je dokaz v pogostih spremembah Sklepa o obrestnih merah. S prilagajanjem obrestnih mer namensko vezanih vlog interesu občana, kar je samo ena vidna postavka v prizadevanjih banke za stimuliranje varčevanja, po lestvici:

Vezava dinarjev:	
nad 3 mesece	12 %
nad 6 mesecev	15 %
nad 12 mesecev	18 %
nad 24 mesecev	23 %
nad 36 mesecev	28 %
Vezava deviznih sredstev z obrestmi v devizah:	
na 12 mesecev	9 %
na 24 mesecev	11 %
na 36 mesecev	12,5 %
Vezava deviznih sredstev z obrestmi v dinarjih:	

na 12 mesecev 18 %  
na 24 mesecev 23 %  
na 36 mesecev 28 %  
smo uspeli v ekspozituri Šmarje pri Jelšah v letu 1982 zbrati 4.731.000,00 dinarskih sredstev. V svojih planskih dokumentih za leto 1983 smo največji poudarek dali večji poslovnosti, pravilnejšemu pristopu bančnih delavcev do občanov, kvalitetnejši ponudbi bančnih storitev ter razvoju brezgotovinskega poslovanja.

To pomeni, da si bomo prizadevali za čimbolj ažurno in sprotno obveščanje občanov o stanjih na njihovih računih, pravicah in dolžnostih, ki izhajajo iz pogodb, skrajšanje in odpravo vrst pred blagajniškimi okenci ter odpravo vseh pomanjkljivosti, do katerih občasno prihaja v odnosih delavec banke — občan in neprijetnih situacij, ki so v večini posledica nesporazumov.

Davorin Škrinjarič



## Novela zakona o zdravstvenem varstvu

Novela omenjenega zakona, ki je bila sprejeta decembra lani, velja od 7. januarja 1983 dalje in je uvedla nekaj bistvenih sprememb glede kroga uporabnikov zdravstvenega varstva, ki so oproščeni plačevanja prispevka k stroškom zdravstvenega varstva — participacije. Tako so z omenjeno novelo odpravljene nekatere omejitve plačevanja participacije (npr. upokojeanci brez varstvenega dodatka, kontracepcija,

abortus, delovni invalidi z manj kot 70% telesne okvare, nalezljive bolezni, pri katerih ni predpisano obvezno zdravljenje). Tudi ti uporabniki bodo odslej dolžni plačevati participacijo. Novela namreč taksativno našteva kategorije uporabnikov, ki ne plačajo participacije in sicer:

- novorojenci, dojenčki ter predšolski otroci;
- učenci in študentje usmerjenega izobraževanja, ki niso v

delovnem razmerju;

- ženske, ko gre za storitve v zvezi z nosečnostjo, porodom in materinstvom;
- imetniki Partizanske spomenice 1941, oblikovalcem z redom narodnega heroja in drugim borcem NOV NOB, ki imajo čast udeležbe v vojni in čast aktivnega in organiziranega dela v NOB priznan v dvojnem trajanju do 15. maja 1945; vojaškim invalidom in civilnim invalidom vojne ter uživalcem stalne republiške ali občinske priznavašine; borcem španske narodne narodnoosvobodilne vojne 1936 do osvobodilnega gibanja Grčije; borcem za severno mejo v letih 1918 do 1919 in slovenskim vojnim dobrovoljcem iz voj 1912 do 1918; oblikovalcem z redom Karadjordjeve zvezde z meči, z redom Belega orla z meči in Zlato medaljo Obilja;
- brezposelnim osebam, ki prejemajo denarno nadomestilo ali denarno pomoč po predpisih o zavarovanju za primer brez zaposlenosti ter njihovim ožjim družinskim članom, ki jih preživljajo in živijo z njimi v skupnem gospodinjstvu;
- varovancem v socialnih zavodih in prejemnikom družbenih denarnih pomoči;
- upokojevcem, ki prejemajo zdravstveni dodatek ter njihovim ožjim družinskim članom, ki jih preživljajo in živijo z njimi v skupnem gospodinjstvu;

— uporabnikom, ki zaradi svojega gmotnega položaja nemože prispevati k stroškom za zdravstvene storitve, kar ugotovijo občinske zdravstvene skupnosti na podlagi enotno dogovorjenih meril v Skupnosti socialnega varstva Slovenije.

Prispevka posameznih uporabnikov ni mogoče določiti v zvezi z uveljavljanjem pravic do zdravstvenega varstva pri zdravljenju nalezljivih bolezni, pri katerih je predpisano obvezno zdravljenje, malignih rakastih obolenj, sladkorni bolezni, duševnih bolezni in živčno-mišičnih bolezni, multiple-sklerozi, hemofiliji, pri preventivnih in zdravstveno — vzgojnih ukrepih v okviru zakonsko zagotovljenih pravic ter pri zdravljenju in negi bolnika na domu, če gre za storitve iz zagotovljenega programa.

Vsem ostalim uporabnikom se od 7. januarja 1983 dalje obračunava participacija v višini, določeni s Samoupravnim sporazumom o pravicah in obveznostih iz zdravstvenega varstva.

V skladu z opozorilom strokovne službe Medobčinske zdravstvene skupnosti Celje bi še opozorili, da pri ugotavljanju oprostitve plačila participacije ne veljajo več vpisi oprostitve v zdravstveni izkaznici, temveč je treba upoštevati določila novega Zakona o zdravstvenem varstvu.

Tanja Fürst

## Nov delovni čas

Dne 22. 10. 1982 smo skupno z Izvršnim svetom Skupščine občine Šmarje pri Jelšah dali pobudo vsem delovnim organizacijam v občini za prilagoditev delovnega časa. Namen te pobude je bil predvsem, da bi delovni ljudje na najboljši način zagotavljali uresničevanje ciljev gospodarske stabilizacije, usklajenosti obratovalnega časa med seboj povezanih področij družbenega dela, razreševanje problemov pri usklajenem prehodu na letno računanje časa, za doseganje večje produktivnosti dela ter s tem tudi izboljšanje družbeno-ekonomskega položaja delavcev, približevanja delovnega časa največji človekovi pripravljenosti za delo ter izboljšati pogoje dela in humanizirati delo.

Ker je bil v Skupščini SFRJ sprejet Zakon o računanju časa, ki bi nas naj približal velikim večini evropskih držav, je verjetno smotno, da smo predlagali premaknitev delovnega časa za eno uro že sedaj, saj bi pomenil prehod na novo računanje časa to, da delovni čas odmikamo tistim uram, ko je človek najbolj pripravljen za opravljanje dela. Poleg tega bi se tudi zmanjšale možnosti za delavčevo prehranjevanje navado. Ravno tako bi se pojavile tudi neprijetne posledice pri otrocih, saj bi morali naši malčki eno uro bolj zgodaj hoditi v vzgojno-varstveno ustanovo itd.

Ker so prisotni tudi problemi v zvezi s prevozom delavcev na delo in zaradi premajhnega števila prevoznih sredstev, je bilo

nujno v nekaterih delovnih organizacijah uskladiti delovni čas tako, da bi prevoznik lahko uredil avtobusne prevoze na čim ustreznejšo in kulturno raven.

Zaradi tehtnih in opravičljivih vzrokov smo tudi v naši občini resno pristopili k tej akciji, čeprav se zavedamo, da bodo prisotni nekateri problemi v zvezi z ustaljenimi navadami ljudi.

Zavedamo se tudi tega, da so se naši delavci prevažali na delo tudi s svojimi prevoznimi sredstvi in da jih je uvedba bonov prisilila posluževati se javnih prevoznih sredstev in da bo to dodatni napor za nosilca prevozov v naši občini. Zato smo se tudi obvezali, da bomo te stvari skušali urediti na najboljši možni način.

In kakšen je bil odziv na našo pobudo?

Moramo poudariti, da so nekatere delovne organizacije takoj prešle na nov delovni čas, vendar pa zaradi takrat še neurejenih prevozov ni bilo moč takšnih, ki se niso dovolj potrudili, da bi našo pobudo podprli in so se držali nekoliko postrani. Bilo je čutili, da nekateri posamezniki niso ravno pripravljeni pomagati in so s svojim ravnanjem škodovali celotni akciji tako, da so potegnili za sabo tudi nekaj delavcev. Zato smo imeli nekaj časa zelo mučen položaj v nekaterih delovnih organizacijah, kjer nikakor niso želeli spoznati opravičenost te akcije.

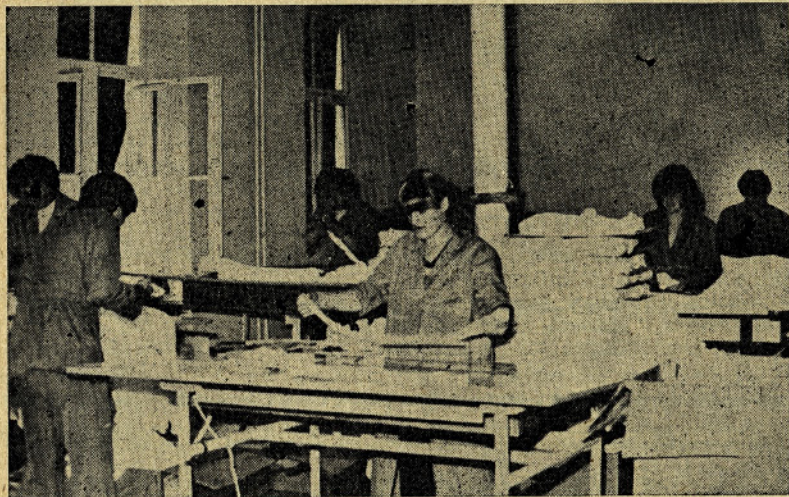
In kako je s prevozi na delo?



Z nosilcem prevoza v naši občini smo imeli več sestankov, kjer smo se skupno s predstavniki delovnih organizacij dogovorili za ustrezen prevoz in premaknitev vozniških redov. Ne bi hoteli naštevati vseh problemov, ki so bili evidentirani na teh pogovorih, vendar bilo jih je in verjetno jih je še, saj nekatere stvari še do danes nismo uspeli rešiti. Predvsem pa so težave pri vprašanih, ali je sedaj prevoz na delo kulturni, zakaj še do danes niso objavljeni novi vozni redi (pa čeprav smo za to dobili čvrsto obljubo prevoznika), zakaj ni urejen v tem trenutku

gospodarskega položaja naše družbe in so voljni pomagati in se zavzemati za to, da čim prej premagamo nastale težave.

Tudi vključitev vzgojno varstvenih ustanov in šol je zavidanja vredno, saj so se z veliko mero pripravljenosti vključili v to akcijo. S tem pa seveda ni rečeno, da je vse idealno in bo verjetno tudi na tem področju potrebno budno spremljati situacijo in se sprotno dogovarjati z uporabniki, kako čim bolje rešiti morebitne nastale težave in jih reševati v obojestransko zadovoljstvo.



najbolj pereč problem prevoz iz Kozjanskega, tako da morajo nekateri delavci čakati na začetek dela tudi eno uro. Prav tako moramo izpostaviti opozorila delovnih ljudi in občanov na nemogoče obnašanje nekaterih šoferjev in sprevednikov, ki bi morali zavedati trenutnega položaja naše celotne družbe in predvsem njihove vloge pri tem, da bodo delavci in občani vsaj s prevozi zadovoljni.

Kljub težavam pa lahko z zadovoljstvom trdimo, da so se delovni ljudje in občani v naši občini v glavnem pozitivno opredelili za premaknitev delovnega časa, saj je v tem trenutku 90 % delovnih organizacij prešlo na nov delovni čas. Tako lahko ocenjujemo to akcijo kot uspešno, saj se delovni ljudje v naši občini zavedajo resnosti trenutnega

Ob vsem tem pa ne gre zanemariti dejstvo, da akcija ni bila usklajena v širšem prostoru, kar bi bilo po našem mnenju potrebno, saj smo ponekod zelo resno pristopili k akciji, ponekod pa takega pristopa ni bilo. Zavedati se moramo, da živimo pravzaprav v eni družbeni skupnosti in bi se morali za takšne ali podobne akcije pogovarjati in odločati usklajeno.

Sedaj je naloga nas vseh, da pred sprejetjem Druženega dogovora o novem delovnem času v vseh sredinah ocenimo dosežane izkušnje, ocenimo dobre in slabe strani ter pretehtamo, kako bi čim bolj izkoristili zmogljivosti v gospodarstvu, s poglobljeno razpravo pa opredelimo, kako bi najbolje dosegli cilje novega delovnika.

Franc Vukovič

\*\*\*\*\*

## Pisma brez podpisa

Verjetno bo držala trditev, da si ljudje zadnje čase bolj malo dopisujejo. Zato se tu in tam tudi pozabimo podpisati v pismu, ki smo ga le na nekoga naslovili. Vendar o teh primerih ne bomo tukaj izgubljali besed. Prav tako ne o tistih, ki na tak način iščejo pomoč zdravnikov, psihologov in drugih v raznih revijah, kjer imajo za to posebno rubriko in zadostujejo le inicijali. Opozorili bi radi na tiste anonimne, ki pišejo pisma na razne naslove in se ne podpišejo. Ker je na oddelek za ljudsko obrambo naše občine, prišlo že več takšnih pisem bomo izbrali priložnost in nanje le odgovorili v tem glasilu.

V zadnjem takem pismu, ki je prispelo na oddelek za ljudsko obrambo, kakor tudi v večini prejšnjih, nepodpisani občan sprašuje, zakaj vojaški obveznik, sicer njegov sodelavec, ni služil vojaščine? Zatrjuje tudi, da ga dobro pozna in da je popolnoma zdrav.

Večini občanov je znano, da vsak nabornik-obveznik pred nastopom služenja vojaškega roka pristopi k sistematskemu in po potrebi tudi specialističnemu zdravniškemu pregledu. To je potrebno zato, da bi kasneje naborna komisija lahko ocenila sposobnost za vojaško službo vsakega posameznika, še preden oblike vojaško suknjo. Logično pa je,

da vsi naborniki niso enako zdravi, ker so nekateri prebolelo kako težjo bolezen in imajo posledice. Posamezniki so preživeli tudi nezgodo na delu ali kje drugje. Dobro tudi vemo, da so nekatere poškodbe telesa vidne, nekatere, čeprav hude bolezni, pa lahko ugotovi le zdravnik. Tako se na naboru naborniki ocenjujejo kot sposobni, omenjeno sposobni (le za lažje dolžnosti), začasno nesposobni in nesposobni za vojaško službo. Zelo nespametno bi bilo, če bi te ocene javno objavili, saj bi tistim posameznikom, ki so ocenjeni kot nesposobni, vendar lahko opravljajo doolščeno delo, le škodovali. Za vse tiste, ki so se tako ali drugače poizkušali izogniti vojaški obveznosti na račun sumljivih

bolezni, pa je novi zakon o vojaški obveznosti predvidel revizijski zdravniški pregled po določenem času na podlagi katerega se lahko spremeni ocena naborne komisije in poda dokončna ocena. Po drugi strani pa je po konceptu našega splošnega ljudskega odpora začetih toliko različnih nalog in dolžnosti za vse občane, tudi za tiste, ki niso za vojaško službo in oborožen odpor. Krajevna skupnost, ki svoje krajevne dobro pozna, bo ob naravnih nesrečah, izrednih razmer pa tudi v vojnem stanju dobro vedela, komu zaupati določene naloge. Vsem nepodpisanim avtorjem pa želimo, da bi svoje sodelavce ali sovaščane zares dobro poznali.

V. AMIČ

## Monografija o Rogaški Slatini

V petek dne 27. januarja 1983 smo dodali k dokaj bogati zbirki publikacij o največjem kraju v naši občini še eno novo. Po obsegu in po vsebini se razlikuje od dosedanjih, ki jih je pretežno založila zdraviliška uprava.

Po naključju je knjiga izšla nepolnih tristo let za tem, ko je mariborski fizik dr. Johann Benedict Gründel leta 1685 napisal v latinščini prvenca o naših vrelcih z imenom ROITSCHOCRENE. Naša pokrajina je vsled svoje valjive slikovitosti dokaj bogate fevdalne preteklosti in številnih sakralnih spomenikov burila duhove zgodovinarjev, znanstvenikov iz področja kmetije, medicine, arhitekture in pisateljev leposlovja. Številnim piscem do prve svetovne vojne so se v novejšem času pridružili še mnogi drugi. Naj omenim le nekatere med njimi: prof. dr. Režek, Jože Curk, Sergej Vrišer, prof. dr. R. Leskogar, Franjo Novak, Ivan Stopar, prof. Orožen in pisci o narodnoosvobodilnem gibanju pri nas.

Knjigo je založilo založniško podjetje Spekter iz Zagreba. Format knjige je 30 x 25 cm. Opremljena je z ovitkom, na katerem prevladujeta dva najnovejša panoramska posnetka v barvni tehniki. Je izredno ilustriрана. Uvodoma prevladuje črna bela tehnika fotografij, ki čitalca valjivo peljejo od članov družine dr. Franceta Kidriča in sina Borisa vse do borcev NOB, ki so operirali v širšem radiusu okrog Rogaške Slatine in Kozjanskega. Več kot 200 barvnih posnetkov odpira čitalcu poglede na slikovito okolico, na njeno kmetijsko poreklo, odkriva bogatstvo naših sakralnih spomenikov, flore, favne, industrijskih objektov, zdra-

viliških hotelov in njenih naprav, steklarskih izdelkov in drugo.

Vsebinski del zgovorno obravnava proizvodno bazo, zgodovino o nastanku vrelcev in zdravilišča, steklarne, o gibanju med NOB in o predvojnem revolucionarnem gibanju, o nekaterih zdraviliških indikacijah in o lovstvu. Posebno bogato in dokumentirano so prikazani v obsežnem opisu naši sakralni in ostali kulturni spomeniki.

Nekateri pozorni kritiki očita-jo založniku, da bi ne smel prezreti Spominjskega parka v Kumrovcu — Trebče in pasu ob njem. Temu v oporek pravi izdajatelj, da knjiga v svoji zasnovi ni bila programirana na tako široko območje. Pogrešamo pa posebno nekatere iz zbirke odličnih fotografij ko nas je nekajkrat obiskal maršal Tito.

K predstaviti knjige so bili javljeni vsi soavtorji vsebina in fotografij in številni predstavniki delovnih in družbenopolitičnih organizacij. Predsednik Turističnega društva Rogaška Slatina, se je zahvalil direktorju založniške delovne organizacije Spekter tovarišu Zdunicu in mu za njegovo naklonjenost in trud izročil plaketo in priložnostno darilo.

Pri tej priliki smo ugotovili, da je izdaja knjige uspela in je prvenec v tej zvrsti pri nas. Ima večnamensko rabo. V svetu nas bo predstavljala o našem delu, kulturi, proizvodnji in o družbeno politični dejavnosti. Primerna je za priložnostna poslovna pa tudi jubilejna darila.

Knjiga bo dotiskana v pet tisoč izvodih, tudi v nekaterih svetovnih jezikih. Izdajatelj je obljubil, da bo že v kratkem v prodaji na policah v naših trgovinah.

Stane Čujež

## Kurirčkova pošta v šmarski občini

Pionirji iz vse Slovenije že nekaj časa prenašajo kurirčkovo pošto po skritih poteh naše revolucionarne preteklosti. Torbica, v kateri so zbrani najrazličnejši utisi, razmišljanja in spoznanja slovenskih pionirjev s teh poti, bo kmalu prispela tudi v šmarsko občino. Letošnjo kurirčkovo pošto bodo pionirji iz šmarske občine prejeli od brežiških sovrstni-

kov že 14. marca in ta dogodek slovesno obeležili v osnovni šoli Marija Broz v Bistrici ob Sotli. Kurirčkova torbica bo nato potovala od šole do šole in obiskala pionirske odrede v občini. 18. marca pa jo bodo v Šentvidu pri Grobelnem predali pionirjem iz občine Šentjur.

D. L.



## Uspešna akcija smučanja

Občinska zveza za telesno kulturo Šmarje pri Jelšah je v začetku zimskih počitnic pripravila akcijo smučanja na Pohorju. Smučarski avtobusi so vozili skorajda iz vseh krajev občine. Tako smo omogočili smučanje vsem, ki so si tega želeli.

Akcija je bila nadvse uspešna. Pet dni so vozili avtobusi smučarje na Areh. Skupno je bilo preko 430 udeležencev, ki so se dnevno rekreirali ali pa učili smučanja. Udeleženci so imeli namreč možnost izbire med šolo smučanja, samo prevozom ali celotnim paketom. Največ se jih je odločilo za celotni paket. Odrasli

so smučali sami, mlajši udeleženci pa so koristili tudi šolo smučanja.

Prav pri šoli smučanja je dobil organizator pomembne izkušnje. Naša zveza je namreč pripravila tudi učitelje oziroma vaditelje smučanja. Toda pri izbiri šole smučanja ne gre brez sodelovanja učiteljev telesne vzgoje na osnovnih šolah. V prihodnjem letu bodo morale šole pri tem tesneje sodelovati. Zveza bo pripravila strokovni kader, kdo pa bo v začetni ali nadaljevalni skupini, pa bodo odločale osnovne šole same.

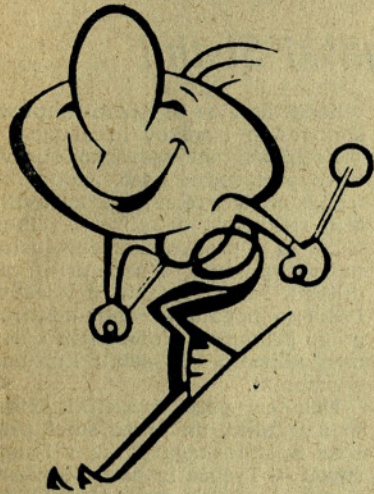
Kljub velikemu številu udeležencev smo imeli le malo poškodb. Bil je le en primer zloma roke, dva udeleženca pa sta zlomila vsak po eno smučko. To je na srečo tudi vse.

V času akcije je bilo pomanjkanje snega na naših smučiščih precejšnje, saj ga je primanjkovalo skorajda povsod.

Tudi na Arehu ga ni bilo v izobilju, toda vreme smo imeli čudovito! Že samo vreme bi lahko za marsikoga zadostovalo, pa če bi smučali ali ne! Vsi udeleženci so bili z akcijo popolnoma zadovoljni. Prav zaradi tega moramo s podobnimi akcijami nadaljevati, saj pričakujemo v prihodnjem letu še večje število udeležencev. Vedno več je namreč tudi delavcev, ki koristijo del letnega dopusta za smučanje s celo družino!

Tako je tudi prav! Vabimo vas ponovno na smučanje prihodnje leto!

JAKA RIHTARIČ



\*\*\*\*\*

## Kako do finančnih sredstev v tekmovalnem športu?

Tekmovalni šport v občini Šmarje pri Jelšah doživlja nov razcvet. Ekipe, ki sodelujejo v različnih sistemih tekmovanja v republiškem ali občinskem merilu, redno sodelujejo in kar je najvažnejše, tudi redno delajo v svoji dejavnosti.

Največ uspeha do sedaj imajo v Košarkarskem klubu Rogaška. Dekleta so namreč čvrsto na vrhu lestvice prve slovenske košarkarske lige in vse kaže, da bodo tam tudi ostale! To pa pomeni, da se bodo uvrstile v drugo zvezno ligo! Verjetno ni potrebno na široko opisovati, kaj vse potegne to za sabo! Vsekakor bo treba več sredstev!

Tudi nogometaši so precej aktivni. Vse selekcije delujejo že dalj časa, saj morajo primerno pripraviti za nadaljevanje tekmovanj v vseh kategorijah.

Teniški klub je bil doslej v kategoriji, ki jo štejemo pod množičnost, toda tu ne more ostati. Rezultati so iz leta v leto boljši, saj dosegajo vidne uvrstitve tudi na republiških tekmovanjih. Enako je tudi v Karate klubu »88«. Tudi tu so rezultati vedno kvalitetnejši, tako ekipni kot tudi posamezni. Teh dveh klubov ne bomo mogli sofinancirati več iz množičnosti!

Na začetku delovanja je tudi Kegljarski klub Rogaška, ki je začel s tekmovanji v medobčinski ligi Celje.

Telesnokulturna skupnost naše občine zbira sicer sredstva za to področje, toda teh sredstev je odločno premalo! In kako naprej? Doslej so se te ekipe oziroma klubi morali znajti tako, kot so vedeli. Običajno so za določen del sredstev še posebej prosili združeno delo, ki se je mnogokrat odzvalo bodisi s sredstvi reklame, bodisi z drugimi sredstvi za srečolove in podobno. Tenisači so precej sredstev pridobili z dokaj visoko članarino, nekaj sredstev je pa priteklo tudi s prodajo vstopnic pri nogometu in košarki.

Tak vir, kot smo ga našli sedaj bo moral še naprej ostati. Ampak bo sredstev dovolj? Verjetno ne, realno ne, kaj šele po programu, iz katerega marsikaj izpade.

Tudi članarina ki bi naj bila od letos naprej obvezna v vseh osnovnih telesnokulturnih organizacijah, ne bo zadostovala.

In kaj sedaj? Skrčiti programe nima smisla! Izstopiti iz tekmovalnega sistema še manj! Krčiti število prvih, drugih in tretjih selekcij nima pomena! Kaj pa potem? Pravega odgovora tudi telesnokulturni delavci ne vedo. Svetujejo le, da se naj študi do maksimuma in da se naj izkoristijo vse možnosti za pridobitev dodatnih finančnih sredstev!

Upajmo, da nam bo uspelo!

JAKA RIHTARIČ

## Učenje plavanja odraslih

Plavanje je večšina, ki ni pomembna samo za mlajše. Tudi starejši ljudje radi plavajo, kajti plavanje je oblika športne rekreacije, ki je med zelo čislanimi. Ugodno namreč vpliva na celotni orgaeizem in zato je vsi zdravniki priporočajo kot obliko rekreacije.

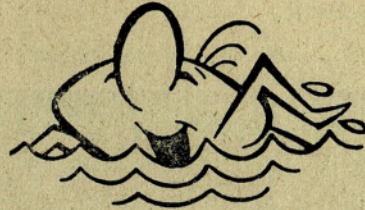
Plavanje kot obliko rekreacije pa lahko uporabljajo le tisti, ki znajo plavati. Teh je pa na ža-

lih gostov, ki so na zdravljenju v Rog. Slatini, ne moremo imeti celotnega bazena za našo akcijo. Tako nam odstopijo del bazena le v večernih urah. Učenje plavanja traja od ponedeljka pa do sobote. Uspeh učenja je odvisen od marsičega, seveda pa največ od udeležencev samih. Doslej smo naučili plavati vse, ki so se odločili za učenje. Poleg plavalne večšine se udeleženci seznanijo tudi z vsem, kar spada zraven in kar lahko potem s pridom izkoristijo na letnem dopustu.

Akcijo učenja plavanja organizira in izvaja Občinska zveza za telesno kulturo. Vsi, ki so že končali osnovno šolo, se za to akcijo lahko prijavijo pri blagajni v bazenu hotela Donat, pri svojih organizatorjih rekreacije v podjetju ali pa direktno na OZTK v Šmarju. Vsak, ki bo pustil svoj naslov, bo sprejet v tečaj, mi pa ga bomo obvestili, kdaj bo na vrsti! Upoštevali bomo tudi želje posameznikov glede časa tečaja.

Vabimo vas, da se v čim večjem številu odzovete na vabila za učenje plavanja! Prepričani smo, da vam ne bo žal!

JAKA RIHTARIČ



lost še vse premalo. Zato je tudi precej nesreč s tragičnimi posledicami med tistimi, ki ne znajo plavati.

Že lansko leto smo pripravili plavalne tečaje za odrasle v naši občini. Praktični pouk plavanja imamo v bazenu hotela Donat v Rog. Slatini. Zaradi osta-

## Izteka se abonma Kozjansko

Z ogledom Cankarjevega doma v Ljubljani in obiskom v Operi Slovenskega narodnega gledališča v Ljubljani, kjer bo na programu opera G. Puccinija La Boheme, se bo zaključil letošnji program abonmaja Kozjansko. To bo osma predstava v programu, ki je letos obsegal naslednja dela: komedijo Daria Foa Naključna smrt nekega anarhista v izdelavi Drame SNG Ljubljana, komedijo Carla Goldonija Grobani v izvedbi MGL, igra Ljubezen štirih polkovnikov Petra Ustinova v izvedbi amaterskega gledališča Zarja — Trnovlja Celje, igra Rajanije Arthurja Schnitzlerja v izvedbi SLG Celje, tragikomedijo Predstava Hamleta v Spodnjem Grabonušu Iva Brešana v izvedbi Drame SNG Maribor, baletni

večer s predstavama Žica in Carmen v izvedbi Baleta Opere SNG Ljubljana in komedijo Aleksandra N. Ostrovskega Gozd v izvedbi Drame SNG Ljubljana. Program je torej obsegal dela, ki so bila za 370 članov abonmaja prav gotovo pristopna in sprejemljiva. Za ceno 800.— din je torej osem predstav kvalitetne umetniške ravni navdušilo večino abonentov, ki jim je taka oblika abonmaja izredno po volji, saj je program pester in zanimiv.

Prav gotovo pa pomeni zaključek letošnjega abonmaja, ki bo obsegal kot smo na začetku omenili, ogled Cankarjevega doma v Ljubljani in opero G. Puccinija La Boheme, višek v abonmajskem programu.



Prizor iz baletne predstave »ŽICA« v izvedbi članov baleta SNG Ljubljana



Ta zaključna akcija v abonmajskega programa bo v soboto, 19. marca 1983, in bo potekala po naslednjem programu. Ob 14h bo odhod vseh avtobusov z abonenti iz Šmarje; ob 16h bo ogled celotne stavbe in prostorov v Cankarjevem domu v Ljubljani; ob 18h ogled predstave G. Puccinija La Bohème v Operi SNG v Ljubljani; ob 21h vrnitev. Odbor za gledališko dejavnost pri kulturni skupnosti Šmarje pri Jelšah, ki organizira abonma, vabi na zaključno prireditev tudi

tiste, ki niso bili abonenti. Kdor bi se želel udeležiti, se lahko prijavi na kulturni skupnosti v Šmarju ali v Občinski matični knjižnici. Za abonente je vstopnina za opero brezplačna in bo potrebno doplačati samo stroške za avtobus, vsi ostali pa bodo plačali celotno ceno prevoza in vstopnine.

Zelja arganizatorjev je, da bi tudi ta zaključna akcija uspela in da bi bila tudi prihodnja sezona kvalitetna in uspešna.

J. Čakš

# BOHOR ŽARI

GLASILO OBČINSKE KONFERENCE SZDL ŠMARJE PRI JELŠAH

## Potrošniki o preskrbi

Pred tremi meseci je skupščina krajevne skupnosti Rogatec izvolila novi svet potrošnikov. Zaradi težav v zvezi s preskrbo z določenimi proizvodi se je svet skupaj s predstavniki krajevne skupnosti takoj sestal. Odločil je, da bodo pralni prašek delili po seznamu, ki ga je pripravila krajevna skupnost. Prav tako so se dogovorili, da bodo proizvode, ki jih primanjkuje, tudi v bodoče lahko kupovali v Rogatcu vsi, ki so redni potrošniki v tem kraju. Drugi seji sveta potrošnikov v Rogatcu sta med drugim prisostvovala tudi predsednik občin-

ske sonference potrošnikov Davorin Škrinjarič in tržni inšpektor Peter Denžič. Izčrpna razprava je pokazala, da preskrba le ni tako zelo kritična, težava je predvsem v tem, da nekaterih proizvodov, npr. kave, masla itd. trgovine dobivajo v premalih količinah. V Rogatcu si želijo rešiti tudi odpiralni čas trgovin, saj so odprte le dopoldne.

Svet potrošnikov v krajevni skupnosti Rogatec je svoje delo trdno zastavil, zato tudi uspehi ne bodo izostali.

A. D.

# BOHOR ŽARI

GLASILO OBČINSKE KONFERENCE SZDL ŠMARJE PRI JELŠAH

## Sto let šole na Donački gori

Morda niste vedeli, da so na osnovni šoli Donačka gora praznovali sto letnico obstoja. Začetki segajo namreč v leto 1881, ko so v Šentjurju, v tako imenovani »kasarni«, pričeli s poukom. Šola se je nato leta 1884 preselila v Gaberje in že leta 1890 spet zamenjala streho. Preselila se je v Rogatec.

Pouk se je vseskozi odvijal v privatnih hišah, zato si je šolski svet nenehno prizadeval za lastno šolsko poslopje. To jim je uspelo leta 1897, ko so pričeli z gradnjo šole na sedanjem zemljišču v Gaberju. Pouk v njej pa se je povsem neopazno začel novembra leta 1900. Mnoge vaške slovenske šole na Štajerskem so bile v tistem času pomembna protiutež nemškimi šolam v večjih središčih in zato se je slovenska šola Sveti Jurij pod Donatom, tako se je takrat imenovala, naglo uveljavila.

Osnovna šola Sveti Jurij pod Donatom pa je z oblastnim dekretom dobila 8. aprila 1926 novo ime. Postala je državna osnovna šola Donačka gora. Med drugo svetovno vojno je delovala le tri leta, ker je okupator naselil vanjo Wehrmanschaft in prisilne delavce. Po vojni je morala začeti pravzaprav na ruševinah, toda njeno povojno delovanje je kmalu postalo še bolj uspešno. Šola je bila vseskozi v tesni povezavi s krajem, vzgojila je vrsto mladih rodov ter pomagala pripravljati pot novemu šolskemu sistemu, ki zdaj širi in uveljavlja usmerjeno izobraževanje.

Osnovna šola Donačka gora je danes podružnica rogaške šole in jo obiskujejo otroci do četrtega razreda. Še vedno odigrava pomembno vlogo v kraju, to poslanstvo pa želi nadaljevati tudi v prihodnje.

P. M.

# BOHOR ŽARI

GLASILO OBČINSKE KONFERENCE SZDL ŠMARJE PRI JELŠAH

## Spominska slovesnost ob 40 - letnici

Letos mineva štirideset let, od kar so borci II. čete Kozjanskega bataljona na obronkih Osredka bili hude boje. 18. februarja 1943. leta so namreč padli v zasedo neusmiljenega sovražnika in se z njim v neenakem boju borili do zadnjih moči. II. četa je tako pri Preskarjevem mlinu izgubila 17 borcev, 7 pa so jih ujeli in naknadno ustrelili.

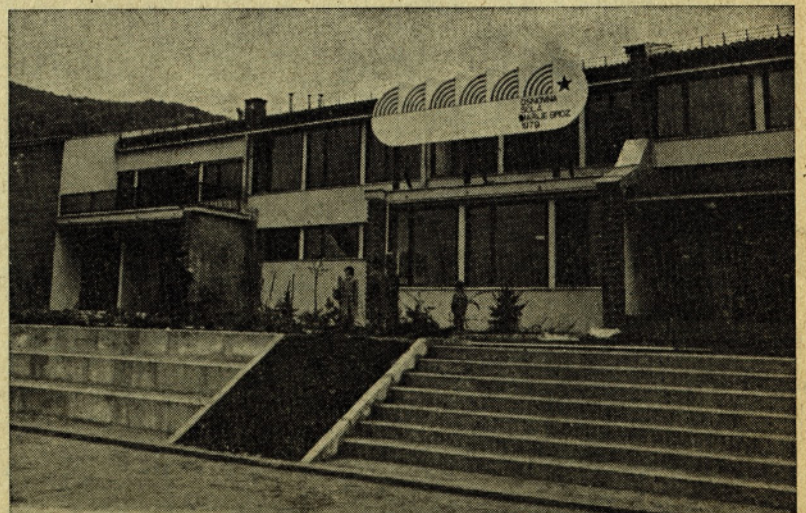
Spomin na ta junaški dogodek so pri grobnici in spomeniku padlih borcev v Podsredi obudili 18. februarja letos. Na spominski slovesnosti so prisostvovali tudi borci II. čete Kozjanskega bataljona, in sicer Hinko Kamnikar-Rok, Ilija Preskar in Janez Slovenc-Popaj ter predstavniki družbenopolitičnega življenja v občini in krajani Podsrede.

D. L.



## Medsebojno sodelovanje

Osnovna šola Marija Broz iz Bistrice ob Sotli in Steklarna Boris Kidrič TOZD Dekor iz Kozjega sta ob letošnjem kulturnem prazniku podpisala Samoupravni sporazum o sodelovanju. Na podlagi tega bodo učenci iz Bistrice ob Sotli sodelovali pri kulturnih programih v TOZD-u ter na področju likovne ustvarjalnosti in usmerjanja ter kadrovanja za steklarske poklice. Dekor iz Kozjega pa bo nudil pomoč v organizaciji poklicnega usmerjanja, proizvodno delo za učence 7. in 8. razreda, sofinanciral pa bo tudi šolo v naravi in tehnično opremljenost delavnic.





## Obilna letina povzročila težave

Obilna sadna letina lansko jesen je marsikateremu predelovalcu sadja povzročila težave. Največ se jih je pojavilo pri odkupu, ki ga zaradi obilice sadja ni bilo mogoče normalno izpeljati, poleg tega pa, denimo, v mestinjskem Vitalu tudi zmogljivosti niso zadoščale, da bi predelava stekla po predvidenem časovnem razporedu. Zato ni čudno, da je bilo med kmeti in ostalimi pridelovalci jabolk veliko hude krvi, ko so morali z napolnjenimi tovornjaki in traktorji tudi več dni čakati na odkupnem mestu. Odkup, ki bi moral biti zaključen do lanskega 15. decembra, se je tako zavlekel za več kot mesec dni. Končne številke povedo, da so v Vitalu odkupili 8.745 ton jabolk in to 95 odstotkov iz kmečkih nasadov.

Ce smo dejali, da je bogata jesenska letina povzročila veliko težav, dodajmo še to, kar je ravnotako bistveno. Gre za plačilo prodanih jabolk. V Vitalu namreč niso imeli dovolj bančnih kreditov, da bi lahko kmetijskim kombinatom in ostalim pridelovalcem sproti poravnavali stroške, zato so svoje obveznosti realizirali v roku 60 dni. Vsi, ki so prodali jabolka, so upoštevali situacijo, v kateri se je znašel mestinjski Vital, razen šmarskega kmetijskega kombinata, ki je zahteval takojšnje plačilo. Takšnega sodelovanja si seveda v Vitalu v bodoče ne želijo več in se bodo v prihodnje raje odločili za direkten odkup od kmetov. Če je njihova odločitev pravilna, pa bodo pokazali skupni dogovori.



## Velike možnosti za izvoz koncentratov

Prizadevanja za čimvečji izvoz so tudi v Slovinovem tozdu Vital rodila sadove. Letos bodo namreč na ameriško tržišče prodali tisoč ton svojih proizvodov. Prve pošiljke so že na poti v Združene države, da pa bodo sklenjeno pogodbo z ameriški kupci v celoti izpolnili, bodo morali poskrbeti za dodatne količine sadnih koncentratov. V mestinjskem tozdu jih imajo na voljo le 700 ton, zato bodo preostalih 300 ton uvozili iz sosednje Italije, ki jim edina zagotavlja ustrezno kvaliteto koncentratov, takšno, kot jo zahtevajo ameriški kupci. S prodajo proizvodov na tuje v Vitalu sicer ne pričakujejo posebnega finančnega efekta, glede na to, da so cene na svetovnem trgu, zaradi bogate sadne letine, izredno nizke. Vendar se jim prodaja kljub vsemu izplača, saj so z njimi sklenili pogodbe za več letno sodelovanje, kar je zagotovilo za boljši finančni učinek v prihodnjih letih. Letos pa bodo razliko, ki je nastala zaradi prodaje proizvodov po nižjih cenah, pokrili v okviru Slovina — koristnika Vitalovih deviz.

Darja Lojen

**BOHOR ŽARI**  
GLASILO OBČINSKE KONFERENCE SZDL ŠMARJE PRI JELŠAH

## Uredništvo vam...

Toliko številčk našega lista smo že izdali, odkar smo bili izbrani za člane uredništva, da nam že zmanjkuje idej. Kaj naj vam dragi bralci tokrat sporočimo. Ali naj rečemo kaj o vremenu, ali o deviznem primanjkljaju? Ne, to ni primerna tema, saj se lahko eno in drugo do dneva, ko bo časopis izšel, bistveno spremeni, upamo da na boljše. Tudi duhov ne mislimo razburjati s komentarji o delitvi solidarnostnih ureditev za škodo po toči, to je in bo tudi v naslednji številki opravil občinski sindikalni svet.

Tako nam ne ostane drugega, kot da se pridružimo številnim, predvsem možem, ki ob dnevu žena izrekajo čestitke svojim dragim, svojim sodelavkam. Vendar mi ne držimo fige v žepih, naše želje so res iskrene, da bi bile skozi vse leto deležne polnega razumevanja in pomoči, da bi svojo enakopravno vlogo uveljavile povsod tam, kjer ste najbolj zastopane in obremenjene. Iskrene čestitke ob dnevu žena!

Uredništvo

## Bode v oči



Več kot leto dni je minilo odkar so se strokovne službe SIS preselila iz »stare šole« v nove prostore nekdanjega sodišča v Šmarju. Po napisih sodeč pa še kar »uradujejo« v obeh stavbah.

