



**2 UPRAVNA TERITORIALNA RAZDELITEV  
ADMINISTRATIVE TERRITORIAL STRUCTURE**

**TERRITORIALNE ENOTE IN HIŠNE ŠTEVILKE, SLOVENIJA, 31. MAREC 2005**

TERRITORIAL UNITS AND HOUSE NUMBERS, SLOVENIA, 31 MARCH 2005

- ▶ **V Registru prostorskih enot (RPE) je bilo 31. 3. 2005 evidentiranih 193 občin, 5 998 naselij, 8 283 statističnih okolišev, 17 092 prostorskih okolišev, 9 849 ulic in 505 600 hišnih številk.**
- ▶ As of 31 March 2005 there were 193 municipalities, 5,998 settlements, 8,283 statistical districts, 17,092 spatial districts, 9,849 streets and 505,600 house numbers registered in the **Register of Spatial Units.**
- ▶ Občine Kobilje, Odranci in Trzin obsegajo vsaka le eno naselje. Največ naselij (221) je v občini Trebnje. 57 občin sestavljajo naselja brez uličnega sistema.
- ▶ Municipalities Kobilje, Odranci and Trzin have only one settlement each, while the greatest number of settlements (221) is in the municipality Trebnje. 57 municipalities have settlements with no street system.
- ▶ V času od izdaje prejšnje publikacije s tega področja se je spremenil teritorialni obseg naslednjih občin:
  - iz občine Prebold se je izločil del naselja Marija Reka in se priključil k naselju Knezdol v občini Trbovlje;
  - iz občine Videm se je izločilo naselje Lancova vas pri Ptuju in se priključilo k občini Hajdina.
- ▶ There have been some territorial changes of municipalities since this publication was last published:
  - A part of settlement Marija Reka from municipality Prebold joined settlement Knezdol in municipality Trbovlje,
  - Settlement Lancova vas pri Ptuju from municipality Videm joined municipality Hajdina.
- ▶ V prvem četrtletju leta 2005 se je v primerjavi s prejšnjim spremenilo večje število statističnih okolišev, pretežno zaradi teritorialnih sprememb med že obstoječimi naselji.
- ▶ Compared to the previous quarter, in the first quarter of 2005 several statistical districts were modified territorially, mostly because of the territorial changes between already existing settlements.
- ▶ Od 31. 12. 2004 do 31. 3. 2005 je v Sloveniji na novo nastalo 66 prostorskih okolišev, in sicer v 22 občinah.
- ▶ Between 31 December 2004 and 31 March 2005, 66 new spatial districts were established in Slovenia in 22 municipalities.
- ▶ V prvem četrtletju leta 2005 se je v Registru prostorskih enot (RPE) spremenilo 1 086 hišnih števil, od tega jih je 1 006 nastalo na novo, 61 je bilo ukinjenih, 19 pa preštevilčenih.
- ▶ In the first quarter of 2005, 1,086 house numbers were modified in the Register of Spatial Units: 1,006 of these were assigned as new, 61 were cancelled and 19 were renumbered.

**Teritorialne enote in hišne številke, Slovenija, 31. marec 2004, 30. junij 2004, 30. september 2004, 31. december 2004, 31. marec 2005**

Territorial units and house numbers, Slovenia, 31 March 2004, 30 June 2004, 30 September 2004, 31 December 2004, 31 March 2005

	31. 3. 2004	30. 6. 2004	30. 9. 2004	31. 12. 2004	31. 3. 2005	
<b>Teritorialne enote</b>						<b>Territorial units</b>
Naselja	5997	5998	5998	5998	5998	Settlements
Statistični okoliši	8272	8274	8274	8275	8283	Statistical districts
Prostorski okoliši	16640	16644	16656	17026	17092	Spatial districts
Ulice	9834	9838	9838	9845	9849	Streets
Hišne številke	501662	502662	503612	504655	505600	House numbers

## 1. Teritorialne enote in hišne številke po občinah, Slovenija, 31. marec 2005

Spatial units and house numbers by municipalities, Slovenia, 31 March 2005

Šifra občine Code of municipality	Ime občine Name of municipality	Površina občin km <sup>2</sup> Area of municipalities km <sup>2</sup>	Teritorialne enote / Territorial units				Hišne številke House numbers
			naselja settlements	prostorski okoliši spatial districts	statistični okoliši statistical districts	ulice streets	
<b>SLOVENIJA</b>		<b>20273</b>	<b>5998</b>	<b>17092</b>	<b>8283</b>	<b>9849</b>	<b>505600</b>
001	Ajdovščina	245,2	45	130	66	40	5497
002	Beltinci	62,2	8	42	21	40	2546
148	Benedikt	24,1	13	22	15	22	718
149	Bistrica ob Sotli	31,1	11	24	15	0	569
003	Bled	188,5	22	90	42	94	3527
150	Bloke	75,1	45	46	46	0	712
004	Bohinj	333,7	24	55	36	24	2400
005	Borovnica	42,3	12	43	18	20	935
006	Bovec	367,3	13	30	21	14	1740
151	Braslovče	54,9	22	53	24	0	1718
007	Brdca	72,0	45	52	50	7	2078
008	Brezovica	91,2	16	57	26	64	2906
009	Brežice	268,1	109	246	162	146	8664
152	Cankova	30,6	8	13	10	0	704
011	Celje	94,9	39	394	119	314	8811
012	Cerklje na Gorenjskem	78,0	30	49	36	17	2071
013	Cerknica	241,3	65	110	80	51	3265
014	Cerkno	131,6	30	59	41	22	1608
153	Cerkvenjak	23,0	15	22	15	0	812
015	Črenšovci	33,7	6	22	14	14	1343
016	Črna na Koroškem	156,0	9	50	16	6	738
017	Črnomelj	339,7	120	169	128	63	4463
018	Destričnik	34,4	17	24	17	0	939
019	Divača	147,8	32	40	35	24	1305
154	Dobje	17,5	13	18	13	0	366
020	Dobrepolje	103,1	24	36	33	0	1240
155	Dobrna	31,7	11	18	12	0	608
021	Dobrova - Polhov Gradec	117,5	33	58	39	15	1932
156	Dobrovnik/Dobronak	31,1	3	7	6	0	574
022	Dol pri Ljubljani	33,3	19	34	20	0	1239
157	Dolenjske Toplice	110,2	29	39	35	13	1239
023	Domžale	72,3	50	173	62	282	6937
024	Dornava	28,4	12	25	14	0	886
025	Dravograd	105,0	25	105	32	10	2152
026	Duplek	40,0	10	40	16	38	1958
027	Gorenja vas - Poljane	153,3	73	100	75	10	2096
028	Gorišnica	61,2	24	47	28	0	2564
029	Gornja Radgona	128,1	51	115	64	55	3949
030	Gornji Grad	90,1	7	21	12	20	787
031	Gornji Petrovci	66,8	14	21	16	0	1066
158	Grad	37,4	7	19	11	0	871
032	Grosuplje	133,8	67	132	80	90	4505
159	Hajdina	21,8	8	26	12	0	1218
160	Hoče - Slivnica	53,7	13	75	20	144	3077
161	Hodoš/Hodos	18,1	2	3	3	0	156
162	Horjul	32,5	9	17	10	23	768
034	Hrastnik	58,6	19	91	34	37	1920
035	Hrpelje - Kozina	192,2	38	43	39	22	1630
036	Idrija	293,7	35	187	81	68	2823
037	Ig	98,8	21	37	24	0	1876
038	Ilirska Bistrica	480,0	63	126	75	43	4634
039	Ivančna Gorica	227,0	137	167	148	45	5007
040	Izola/Isola	28,6	9	89	27	137	2886
041	Jesenice	75,8	13	145	33	82	2835
163	Jezerško	68,8	2	6	3	0	264
042	Juršinci	36,3	13	17	13	0	961
043	Kamnik	265,6	102	216	116	154	5831
044	Kanal	146,5	19	52	37	74	2070
045	Kidričevo	71,5	18	50	22	19	1873
046	Kobarid	192,7	33	43	36	17	1857

**1. Teritorialne enote in hišne številke po občinah, Slovenija, 31. marec 2005 (nadaljevanje)**  
Spatial units and house numbers by municipalities, Slovenia, 31 March 2005 (continued)

Šifra občine Code of municipality	Ime občine Name of municipality	Površina občin km <sup>2</sup> Area of municipalities km <sup>2</sup>	Teritorialne enote / Territorial units				Hišne številke House numbers
			naselja settlements	prostorski okolishi spatial districts	statistični okolishi statistical districts	ulice streets	
047	Kobilje	19,7	1	6	3	0	243
048	Kočevo	555,4	86	177	95	77	3552
049	Komen	102,7	35	41	37	0	1596
164	Komenda	24,1	14	24	15	10	1262
050	Koper/Capodistria	311,2	105	378	170	278	12481
165	Kostel	56,1	54	56	55	0	546
051	Kozje	89,7	23	41	26	0	1249
052	Kranj	150,9	49	320	97	224	9822
053	Kranjska Gora	256,3	10	38	21	39	1955
166	Križevci	46,2	16	24	19	0	1116
054	Krško	344,9	185	409	218	145	8349
055	Kungota	49,0	19	40	21	0	1540
056	Kuzma	22,9	5	12	9	0	584
057	Laško	197,5	85	165	108	64	4295
058	Lenart	120,2	38	108	55	43	3578
059	Lendava/Lendva	123,0	23	71	43	130	4699
060	Litija	221,4	107	157	119	51	3928
061	Ljubljana	275,0	38	1590	248	1529	37050
062	Ljubno	78,9	9	30	15	13	882
063	Ljutomer	107,2	44	99	57	51	3980
064	Logatec	173,1	19	81	42	77	3002
065	Loška dolina	166,8	21	36	25	10	1229
066	Loški Potok	134,5	17	22	20	0	787
167	Lovrenc na Pohorju	84,4	7	23	13	31	824
067	Luče	109,5	7	14	8	0	510
068	Lukovica	74,9	66	72	66	0	1438
069	Majšperk	72,8	26	53	31	0	1557
070	Maribor	147,5	33	699	108	866	18078
168	Markovci	29,8	9	21	12	0	1226
071	Medvode	77,6	31	97	46	55	3688
072	Mengeš	22,5	4	35	10	81	1597
073	Metlika	108,9	59	84	62	48	2669
074	Mežica	26,4	6	32	14	28	691
169	Miklavž na Dravskem polju	12,5	4	31	8	99	1794
075	Miren - Kostanjevica	62,8	15	36	22	0	1539
170	Mirna Peč	48,0	28	40	36	11	974
076	Mislinja	112,2	11	64	21	11	1362
077	Moravče	61,4	49	58	51	13	1456
078	Moravske Toplice	144,5	28	53	39	14	2984
079	Mozirje	83,6	20	70	28	25	1865
080	Murska Sobota	64,4	12	141	26	153	4886
081	Muta	38,8	6	31	13	26	821
082	Naklo	28,3	13	34	22	20	1387
083	Nazarje	43,4	15	24	16	13	720
084	Nova Gorica	309,0	48	272	112	147	8476
085	Novo mesto	298,5	133	370	203	220	11573
086	Odranci	6,9	1	13	4	20	472
171	Oplotnica	33,2	21	30	24	18	1204
087	Ormož	212,4	81	165	89	55	6242
088	Osilnica	36,2	19	19	19	0	205
089	Pesnica	75,8	30	74	35	0	2326
090	Piran/Pirano	44,6	11	111	31	141	4389
091	Pivka	223,3	29	73	48	20	1769
092	Podčetrtek	60,6	26	36	30	6	1374
172	Podlehnik	46,0	13	41	15	0	1040
093	Podvelka	103,9	11	39	16	0	769
173	Polzela	34,0	8	44	14	0	1498
094	Postojna	269,9	40	163	65	69	3236
174	Prebold	40,7	8	32	12	14	1265
095	Preddvor	87,0	14	22	16	11	1007

**1. Teritorialne enote in hišne številke po občinah, Slovenija, 31. marec 2005 (nadaljevanje)**  
Spatial units and house numbers by municipalities, Slovenia, 31 March 2005 (continued)

Šifra občine Code of municipality	Ime občine Name of municipality	Površina občin km <sup>2</sup> Area of municipalities km <sup>2</sup>	Teritorialne enote / Territorial units				Hišne številke House numbers
			naselja settlements	prostorski okoliši spatial districts	statistični okoliši statistical districts	ulice streets	
175	Prevalje	58,1	13	71	26	16	1332
096	Ptuj	66,7	10	190	37	198	5884
097	Puconci	107,7	23	51	30	0	2328
098	Rače - Fram	51,2	13	39	19	34	1971
099	Radeče	52,0	23	46	28	32	1430
100	Radenci	34,1	22	62	29	43	1773
101	Radlje ob Dravi	93,9	14	56	21	22	1501
102	Radovljica	118,7	52	132	68	66	4476
103	Ravne na Koroškem	63,4	16	138	33	17	1857
176	Razkrižje	9,8	6	8	6	0	452
104	Ribnica	153,6	64	112	75	61	2513
177	Ribnica na Pohorju	59,3	6	16	8	0	420
106	Rogaška Slatina	71,5	41	100	58	56	3061
105	Rogašovci	40,1	11	28	19	0	1152
107	Rogatec	39,6	9	25	14	26	849
108	Ruše	60,8	7	51	14	96	1508
178	Selnica ob Dravi	64,5	14	40	22	30	1316
109	Semič	146,7	47	77	73	45	1332
110	Sevnica	272,2	115	228	130	32	6586
111	Sežana	217,4	64	114	79	76	3705
112	Slovenj Gradec	173,7	22	151	37	55	3907
113	Slovenska Bistrica	334,5	110	291	149	213	9553
114	Slovenske Konjice	97,8	58	121	69	63	4013
179	Sodražica	49,5	23	28	24	13	777
180	Solčava	102,8	4	11	9	0	196
115	Starše	34,0	8	27	14	0	1211
181	Sveta Ana	37,2	12	26	13	0	718
182	Sveti Andraž v Slov. goricah	17,6	7	14	12	0	419
116	Sveti Jurij	51,3	27	44	34	4	1225
033	Šalovci	58,2	6	18	12	0	786
183	Šempeter - Vrtojba	14,9	2	35	10	40	1651
117	Šenčur	40,3	12	40	20	29	2140
118	Šentilj	65,0	22	70	32	59	2247
119	Šentjernej	96,0	58	78	65	15	2329
120	Šentjur pri Celju	222,3	108	247	125	58	6267
121	Škocjan	60,4	39	44	40	0	1269
122	Škofja Loka	146,0	62	161	79	30	4479
123	Škofljica	43,3	18	48	27	50	2304
124	Šmarje pri Jelšah	107,7	77	132	88	32	3447
125	Šmartno ob Paki	18,2	10	18	10	0	934
194	Šmartno pri Litiji	94,9	55	68	62	19	1682
126	Šoštanj	95,6	11	72	27	25	2050
127	Štore	28,1	12	41	22	17	966
184	Tabor	34,8	7	16	7	0	497
010	Tišina	38,8	12	24	13	7	1236
128	Tolmin	381,5	72	140	100	44	4246
129	Trbovlje	58,0	17	151	38	43	2699
130	Trebnje	317,1	221	309	245	70	8026
185	Trnovska vas	22,9	7	12	8	0	414
186	Trzin	8,6	1	16	3	43	1105
131	Tržič	155,4	35	101	52	69	2988
132	Tumišče	23,8	4	21	10	27	1027
133	Velenje	83,5	25	304	60	107	4476
187	Velika Polana	18,7	3	8	6	0	492
134	Velike Lašče	103,2	88	96	94	19	1472
188	Veržej	12,0	3	12	6	19	423
135	Videm	80,0	30	83	38	0	2287
136	Vipava	107,4	20	40	32	25	1716
137	Vitanje	59,4	8	48	14	13	721
138	Vodice	31,4	16	24	18	23	1120

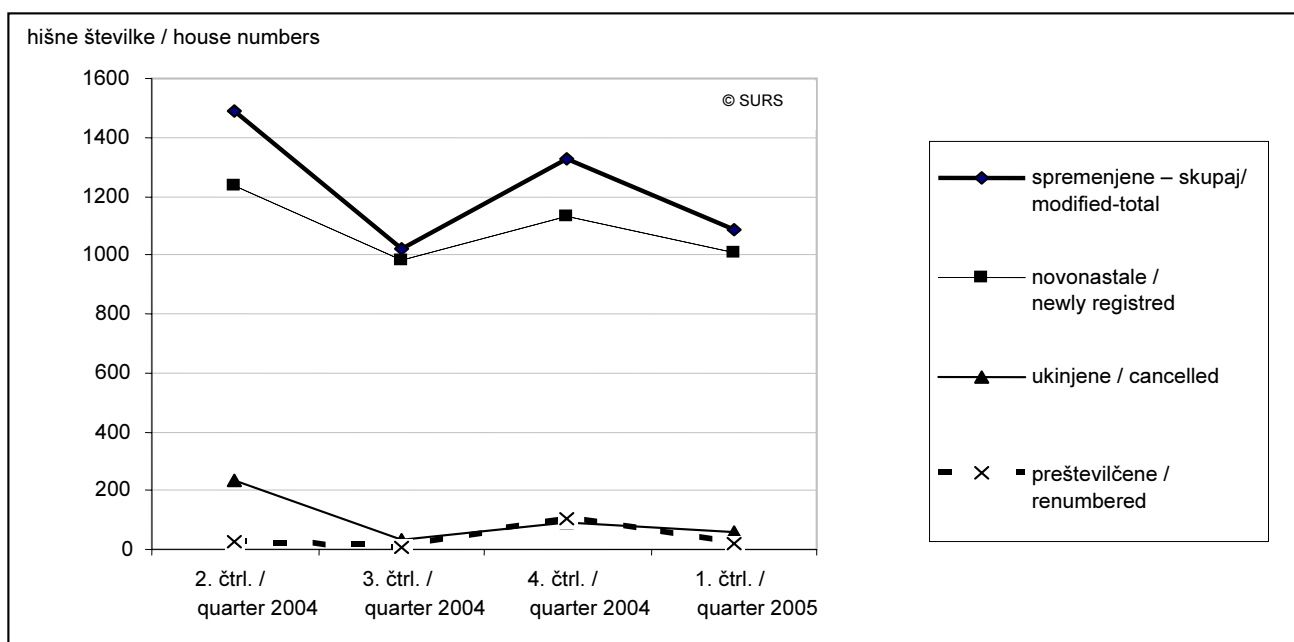
**1. Teritorialne enote in hišne številke po občinah, Slovenija, 31. marec 2005 (nadaljevanje)**  
Spatial units and house numbers by municipalities, Slovenia, 31 March 2005 (continued)

Šifra občine Code of municipality	Ime občine Name of municipality	Površina občin Area of municipalities km <sup>2</sup>	Teritorialne enote / Territorial units				Hišne številke House numbers
			naselja settlements	prostorski okoliši spatial districts	statistični okoliši statistical districts	ulice streets	
139	Vojnik	75,3	56	100	67	29	2606
189	Vransko	53,3	16	27	17	0	790
140	Vrhnika	126,3	28	116	41	140	4649
141	Vuzenica	50,1	5	26	10	12	727
142	Zagorje ob Savi	147,1	76	214	111	59	3713
143	Zavrč	19,3	9	20	10	0	791
144	Zreče	67,0	27	56	33	40	1667
190	Žalec	117,1	39	158	68	85	5595
146	Železniki	163,8	29	70	43	10	1591
191	Žetale	38,0	5	13	6	0	512
147	Žiri	49,2	18	52	39	47	1319
192	Žirovnica	42,6	10	25	12	0	1242
193	Žužemberk	164,3	51	60	56	10	2077

**2. Spreminjanje hišnih števil po četrtletjih, Slovenija, 31. 3. 2004 - 31. 3. 2005**  
Changing of house numbers by quarters, Slovenia, 31 March 2004 - 31 March 2005

	Hišne številke / House numbers			
	spremenjene – skupaj modified-total	novo nastale newly registered	ukinjene cancelled	preštevilčene renumbered
2. čtrl. / quarter 2004	<b>1492</b>	1233	233	26
3. čtrl. / quarter 2004	<b>1021</b>	983	33	5
4. čtrl. / quarter 2004	<b>1326</b>	1132	89	105
1. čtrl. / quarter 2005	<b>1086</b>	1006	61	19

**Slika 1: Spreminjanje hišnih števil po četrtletjih, Slovenija, 31. 3. 2004 - 31. 3. 2005**  
Chart 1: Changing of house numbers by quarters, Slovenia, 31 March 2004 - 31 March 2005



**METODOLOŠKA POJASNILA****Viri in metode zbiranja podatkov**

Register prostorskih enot (RPE) je nastal z nadgradnjo Registra območij teritorialnih enot (ROTE) in Evidence hišnih števil (EHIŠ), ki sta ju na začetku 80-ih let skupaj vzpostavila tedanji Statistični urad RS (SURS) in Geodetska uprava RS (GURS). Register teritorialnih enot (ROTE in EHIŠ) je do leta 1996 vodil in vzdrževal SURS, po tem letu pa je postopoma prešel v pristojnost GURS. SURS tako zdaj podatke o prostorskih enotah in spremembah le-teh, ki jih potrebuje za svoja raziskovanja, le še prevzema iz RPE. RPE je povezan z drugimi registri in predstavlja geometrijsko osnovo za prikazovanje statističnih in drugih podatkov o prostoru.

**Pravna podlaga**

Poimenovanja upravnih in prostorskih enot ter njihova prostorska razdelitev so povzeti po zakonih ter njihovih spremembah in popravkih, ki so bili objavljeni v uradnih listih Republike Slovenije.

**Pravne osnove za vodenje in vzdrževanje registra so:**

Zakon o imenovanju in evidentiranju naselij, ulic in stavb (Uradni list SRS, št. 5/80, 42/86, 8/90)

Pravilnik o določanju imen naselij in ulic ter o označevanju naselij, ulic in stavb (Uradni list SRS št. 11/80)

Zakon o evidentiranju nepremičnin, državne meje in prostorskih enot (Uradni list RS, št. 52/00, 37/02)

Pravilnik o vsebini in načinu vodenja registra prostorskih enot (Uradni list RS, 71/03)

Zakon o ustanovitvi občin ter o določitvi njihovih območij (Uradni list RS št. 60/94, 69/94, 56/98, 75/98, 67/98, 72/98, 73/98, 52/02)

Zakon o lokalni samoupravi (Uradni list RS, št. 72/93, 6/94, 45/94, 57/94, 14/95, 20/95, 63/95, 73/95, 9/96, 39/96, 44/96, 26/97, 70/97, 10/98, 68/98, 74/98, 12/99, 16/99, 59/99, 70/00, 100/00, 28/01, 16/02, 51/02, 108/03).

**Zajetje**

Podatki o teritorialnih enotah in njihovih spremembah se zajemajo po presekih ali časovnih intervalih iz aplikacije GURS-a, ki omogoča vpogled v bazo RPE.

Register prostorskih enot sestavljajo:

**osnovne prostorske enote:** hišna številka in dodatek, prostorski okoliš, statistični okoliš, naselje, občina, upravna enota, izpostava geodetske uprave, katastrska občina;

**dodatne prostorske enote:** ulica, četrtna skupnost, vaška skupnost, krajevna skupnost, volišče, volilna enota, volilni okraj, šolski okoliš, stara krajevna skupnost (do 4.10.1994), stara občina (do 31. 12. 1994) itd.

Identifikacijski znaki za osnovne in dodatne prostorske enote so numerične šifre, ki jih določa GURS. Občina je opredeljena s 3-mestno šifro, upravna enota z 2-mestno, naselje s 3-mestno, ulice s 4-mestno, statistični okoliš s 6-mestno, prostorski okoliš s 4-mestno, katastrska občina pa s 4-mestno šifro.

**METHODOLOGICAL EXPLANATIONS****Sources and methods of data collection**

The Register of Spatial Units was formed by upgrading the Register of Areas of Territorial Units and the Record of House Numbers, which were at the beginning of the 1980s set up by the Statistical Office of the Republic of Slovenia and the Surveying and Mapping Authority of Slovenia. The Register of Territorial Units was kept by the Statistical Office until 1996 when it was transferred to the Surveying and Mapping Authority of Slovenia. The Statistical Office now obtains data on spatial units needed for carrying out its statistical surveys from the Register of Spatial Units, which is linked with other registers and represents the geometric basis for presenting statistical and other data in space.

**Legal basis**

Names of administrative and spatial units and their territorial structure are taken over according to laws and their amendments published in the Official Journal of the Republic of Slovenia.

**Legal bases for keeping the register are:**

Law on Naming and Recording Settlements, Streets and Buildings (Official Journal of the SRS, No. 5/80, 42/86, 8/90)

Regulation on Defining Names of Settlements and Streets and on Indicating Settlements, Streets and Buildings (Official Journal of the SRS, No. 11/80)

Registering of Real Estate, State Border and Spatial Units Act (Official Journal of the RS, No. 52/00, 37/02)

Rules on the Content and Method of Keeping the Register of Spatial Units (Official Journal of the RS, No. 71/03)

Establishment of Municipalities and Municipal Boundaries Act (Official Journal of the RS, No.60/94, 69/94, 56/98, 75/98, 67/98, 72/98, 73/98, 52/02)

Local Government Act (Official Journal of the RS, No. 72/93, 6/94, 45/94, 57/94, 14/95, 20/95, 63/95, 73/95, 9/96, 39/96, 44/96, 26/97, 70/97, 10/98, 68/98, 74/98, 12/99, 16/99, 59/99, 70/00, 100/00, 28/01, 16/02, 51/02, 108/03).

**Coverage**

Data on spatial units and their changes are covered by cross-sections and time intervals from the Surveying and Mapping Authority's application which enables insight into the Register of Spatial Units.

The Register of Spatial Units consists of:

**basic spatial units:** house number, spatial district, statistical district, settlement, municipality, administrative unit, surveying and mapping authority branch office, cadastral community,

**supplementary spatial units:** street, district community, village community, local community, polling station, electoral unit, electoral district, school district, former local community (until 4 October 1994), community (until 31 December 1994), etc.

Identification of basic and supplementary spatial units are numerical codes defined by the Surveying and Mapping Authority of Slovenia. A municipality has a three-digit code, an administrative unit has a two-digit code, a settlement has a three-digit code, a street has a four-digit code, a statistical district has a six-digit code, a spatial district has a four-digit code, a cadastral community has a four-digit code.



## Definicije in pojasnila

### Občina

je temeljna samoupravna lokalna skupnost, ki v okviru ustave in zakonov samostojno ureja in opravlja svoje zadeve in izvršuje naloge, ki so nanjo prenesene z zakoni. Območje občine obsega območje naselja ali več naselij, ki jih povezujejo skupne potrebe in skupni interesi prebivalcev.

Podatki o površinah občin, ki so prevzeti iz RPE, so izračunani iz koordinat mejnih točk posameznega prostorskega okoliša in nato seštetih na podlagi atributne opredelitve pripadnosti prostorskega okoliša višji prostorski enoti.

### Naselje

je strnjena ali nestrnjena skupina stavb, ki sestavlja naseljeno zemljepisno enoto (mesto, trg, vas, industrijsko ali rudarsko naselje, zdravilišče ipd.) in ima skupno ime, zaključeni lastni sistem oštevilčenja stavb ter določeno območje, ki ga tvori en ali več statističnih oz. prostorskih okolišev.

### Statistični okoliš

je osnovna prostorska enota, ki se spreminja v skladu s spremembami mej naselij. Statistični okoliš pripada le enemu naselju oziroma se nikoli ne deli med dve naselji.

### Prostorski okoliš

je osnovna in najmanjša nedeljena prostorska enota, ki je ne sekajo meje preostalih prostorskih enot in ima opredeljeno pripadnost višjim prostorskim enotam. Z združevanjem prostorskih okolišev dobimo območja osnovnih in nekaterih dodatnih enot.

### Ulice

so vse javne površine v naselju, kot so ceste, poti, trgi, ploščadi in podobno, ki imajo ime. Območje ulice obsega prometno površino, pripadajoče stavbe in zemljišča.

### Hišna številka

je enoznačna oznaka vsake stanovanjske ali poslovne stavbe, sestavljena iz imena ulice in številke ter lahko tudi črke slovenske abecede. Če naselje nima uličnega sistema, je namesto imena ulice napisano ime naselja.

### Objavljanje

Letno:

- Statistični letopis Republike Slovenije,
- Slovenija v številkah

Četrletno:

Statistične informacije. Upravna teritorialna razdelitev. Teritorialne enote in hišne številke.

Ta številka Statističnih informacij o teritorialnih enotah in hišnih številkah po občinah prikazuje stanje 31. 3. 2005. Občine so razvrščene po abecedi. Pred imenom občine je navedena 3-mestna šifra občine.

## KOMENTAR

V Republiki Sloveniji je 193 občin. Po številu naselij je na prvem mestu občina Trebnje z 221 naselji; občine Kobilje, Odranci in Trzin pa obsegajo vsaka le po eno naselje.

## Definitions and explanations

### Municipality

is a basic local self-government community, which on the basis of the constitution and laws independently settles its affairs and performs tasks which are turned over to it by laws. The territory of the municipality comprises the territory of one settlement or several settlements which are linked with common needs and interests of their population.

The total area of municipalities taken over from the Register of Spatial Units is calculated from co-ordinates of boundary points of an individual spatial district and then they are summed up - on the basis of the attributive belonging of the spatial district - to a higher spatial unit.

### Settlement

is a group of buildings constituting a settled geographical unit (city, town, village, industrial and mining settlement, health resort, etc.). A settlement has a common name, its own system of building numbers and the territory made up of one or more statistical or spatial districts.

### Statistical district

is the fundamental spatial unit. It is adjusted only when settlement boundaries are changed. Each statistical districts falls within one settlement only. It is never divided between two settlements.

### Spatial district

is the basic and the smallest undivided spatial unit, which is not split between other spatial units. It is defined by the appurtenance to higher territorial units. By combing spatial districts, we obtain areas of basic and some supplementary units

### Streets

are all public areas in a settlement, such as roads, pathways, squares, platforms and similar that have a name. Areas of streets include traffic areas, appurtenant buildings and land.

### House number

is a unique label of every residential or business building, which is composed of the street name and number, possibly also a Slovene alphabet letter. If a settlement does not have a street system, instead of the street name the settlement name is given.

### Publishing

Annually.

- Statistical Yearbook of the Republic of Slovenia
- Slovenia in Figures

Quarterly:

Rapid Reports. Administrative territorial structure. Territorial units and house numbers.

This issue of Rapid Reports on territorial units and house numbers by municipalities presents data as of 31 March 2005. Municipalities are shown in alphabetical order. Every municipality is preceded by its three-digit code.

## COMMENT

There are 193 municipalities in the Republic of Slovenia. As regards the number of settlements, municipality Trebnje is first with 221 settlements, while municipalities Kobilje, Odranci and Trzin each have one settlement only.



Površina Slovenije znaša 20 273 km<sup>2</sup> (1 997 004 prebivalcev, po stanju 30. 6. 2004, gostota naseljenosti je 98,5 prebivalca na km<sup>2</sup>). Največja po površini je občina Kočevje; meri 555,4 km<sup>2</sup> (16 728 prebivalcev, gostota naseljenosti je 30,1 prebivalca na km<sup>2</sup>). Občina Odranci, najmanjša po površini, je kar 80-krat manjša od največje občine, saj meri le 6,9 km<sup>2</sup> (sredi leta 2004 je imela 1 709 prebivalcev, gostota naseljenosti pa je znašala 247,7 prebivalca na km<sup>2</sup>). Druga najmanjša po površini je občina Trzin; meri 8,6 km<sup>2</sup>, vendar ima 13-krat večjo gostoto naseljenosti (414,9 prebivalca na km<sup>2</sup>) kot občina Kočevje. Več kot tretjina vseh občin meri manj kot 50 km<sup>2</sup> in le dobra tretjina občin meri več kot 100 km<sup>2</sup>.

V času od izdaje prejšnje publikacije so se po obsegu spremenila območja občin Hajdina in Videm ter Prebold in Trbovlje.

Del naselja Marija Reka v občini Prebold se je izločil iz te občine in se priključil k naselju Knezdol v občini Trbovlje. Posledično sta se spremenili površini obeh občin, in sicer se je površina občine Trbovlje povečala za 0,21 km<sup>2</sup>, površina občine Prebold pa se je za toliko zmanjšala. Sprememba v obsegu območij omenjenih občin je bila v Registru prostorskih enot evidentirana 15. 1. 2005.

V občini Videm se je izločil del naselja Lancova vas pri Ptuj in se priključil k naselju Lancova vas. Preostanek naselja Lancova vas pri Ptuj še naprej obstaja kot samostojno naselje, spremenilo pa je pripadnost občini in s tem tudi šifro. Od 23. 3. 2005 dalje (tedaj je bila sprememba območij omenjenih občin evidentirana v RPE) namreč pripada občini Hajdina. Opisana sprememba je bila napovedana že v Uradnem listu RS, št. 52/2002, vendar je bila zaradi metodoloških nejasnosti in nesoglasij med občinama izpeljana šele marca 2005.

Površina občine Videm se je s tem zmanjšala za 0,19 km<sup>2</sup>, površina občine Hajdina pa se je za prav toliko povečala.

Občina, razdeljena na največ statističnih in prostorskih okolišev, je Ljubljana, čeprav obsega sorazmerno malo naselij (le 38). Občina Hodoš/Hodos je razdeljena na najmanjše število prostorskih okolišev - na 3.

Le ena občina v Sloveniji ima več kot 1000 ulic - Ljubljana. Občina Maribor ima 866 ulic. Nad 200 ulic ima še 8 občin, vse preostale pa jih imajo precej manj. Kar 57 občin (30 %) pa sestavljajo naselja brez uličnega sistema.

Največje po številu hišnih številke so občine, ki imajo tudi največje število prebivalstva. Tako je imela občina Ljubljana 31. 3. 2005 37 050 veljavnih hišnih številke oziroma 79 več kot v preteklem četrtletju. Sledile so ji Maribor (18 078), Koper (12 481), Novo mesto (11 573) in Kranj (9 822). Najmanj hišnih številke je bilo v občini Hodoš/Hodos - 156 (prav toliko jih je bilo tudi v preteklem četrtletju).

Tabela 2 s spremljajočim grafom prikazuje spremembe hišnih številke v enoletnem obdobju, in sicer je bilo spremenjenih skupaj 4 925 hišnih številke. Največ sprememb so povzročile novo nastale hišne številke - 88 % (oziroma v povprečju 1 089 v enem četrtletju), 8 % hišnih številke je bilo ukinjenih (oziroma v povprečju 104 v enem četrtletju), 3 % hišnih številke pa so bili preštevilčeni (oziroma v povprečju 39 v enem četrtletju).

Iz uvodne tabele, ki prikazuje spreminjanje teritorialnih enot in hišnih številke v enoletnem obdobju, je razvidno, da naselja, statistični okoliši in ulice niso podvrženi večjim spremembam med posameznimi četrtletji. V prvem četrtletju leta 2005 je nastalo 8 novih statističnih okolišev, kar je bilo posledica sprememb med že obstoječimi naselji. Tako so se v občini

Slovenia has an area of 20,273 square kilometres and a population of 1,997,004, which means that the population density is 98.5 people per km<sup>2</sup>. As regards the area, municipality Kočevje is the largest with 555.4 km<sup>2</sup> (population of 16,728 and population density of 30.1 people per km<sup>2</sup>). Municipality Odranci as the smallest is about eighty times smaller than municipality Kočevje and it measures only 6.9 km<sup>2</sup>. In the middle of 2004 its population was of 1,709 and population density 247.7 people per km<sup>2</sup>. The second smallest municipality by area is Trzin with 8.6 km<sup>2</sup> and has thirteen times bigger population density (414.9 people per km<sup>2</sup>) than municipality Kočevje. More than a third of municipalities measure less than 50 km<sup>2</sup> and only about a third measure more than 100 km<sup>2</sup>.

There have been some changes of the borders between municipalities Hajdina - Videm and Prebold - Trbovlje since this publication was last published.

A part of settlement Marija Reka from municipality Prebold joined settlement Knezdol in municipality Trbovlje. As a consequence the area of both municipalities was changed. The area of municipality Trbovlje is larger by 0.21 km<sup>2</sup> and the area of municipality Prebold smaller by that much. This territorial change was registered in the Register of Spatial Units on 15 January 2005.

A part of settlement Lancova vas pri Ptuj from municipality Videm joined settlement Lancova vas. The remaining part of settlement Lancova vas pri Ptuj joined another municipality and changed the code number. From 23 March 2005 onwards when this change was registered in the Register of Spatial Units it belongs to municipality Hajdina. The described territorial change was for the first time introduced in the Official Journal of the RS No. 52/2002, but it was realized only in March 2005 because of the lack of methodological clarity and disagreements between municipalities.

The area of the municipality Videm is smaller by 0.19 km<sup>2</sup> and the area of municipality Hajdina is larger by that much.

The municipality with the highest number of statistical and spatial districts is Ljubljana, even though it has few settlements (only 38). Municipality Hodoš/Hodos has the smallest number of spatial districts (only 3).

Ljubljana is the only municipality in Slovenia with more than 1000 streets. Maribor has 866 streets and 8 more municipalities have over 200 streets. All other municipalities have much fewer streets. As many as 57 municipalities (30%) are composed of settlements with no street systems.

Municipalities with more people have more house numbers. Ljubljana had the greatest number of house numbers (37,050) on 31 March 2005, i.e. 79 more than in the previous quarter. Then follows Maribor with 18,078 house numbers, Koper with 12,481, Novo mesto with 11,573, Kranj with 9,822, etc. The lowest number of house numbers is in the municipality Hodoš/Hodos (156) where there are no changes in relation to the previous quarter.

Table 2 and chart show changes of house numbers in a one-year period when 4,925 house numbers were changed. Most changes are due to newly registered house numbers (88% or 1,089 on average in one quarter), fewer of them were cancelled (8% or 104 on average in one quarter) and the fewest were renumbered (3% or 39 on average in one quarter).

From the introductory table, which represents changing of territorial units and house numbers in a one-year period, it is evident that settlements, statistical districts and streets are not subject to major changes between single quarters. In the first quarter of 2005, 8 new statistical districts were established in Slovenia as a consequence of the changes between



Nova Gorica spremenila območja štirim naseljem, v občini Novo mesto dvema, v občini Gornji Grad pa je bila sprememba statističnega okoliša posledica priprav na spremembo naselij, ki bo v celoti izvedena šele v naslednjem četrtletju. V občini Videm se je spremenilo območje statističnih okolišev in naselij v povezavi s spremembo mej občin Videm in Hajdina.

Spreminjanje prostorskih okolišev se je v zadnjem četrtletju opazovanega obdobja v primerjavi s predhodnim (370) umirilo (66), ne pa tudi ustalilo, saj Geodetska uprava RS in Pošta Slovenije (poštni okoliši) še vedno usklajujeta podatke. Dinamika spreminjanja hišnih števil skozi četrtletja je enakomerna - v povprečju je evidentiranih 1 231 sprememb hišnih števil v posameznem četrtletju.

already existing settlements. So in municipality Nova Gorica the area of four settlements was changed and in municipality Novo mesto two. In municipality Gornji Grad a statistical district was changed even if the change of settlements will be realized only in the next quarter. In municipality Videm the areas of statistical districts and settlements were changed according to the modification of the municipality borders.

Changing of spatial districts in the last quarter (66) compared to the previous one (370) was reduced, but still not stabile, because adjustment of the data between the Surveying and Mapping Authority and the Post Office of Slovenia (postal districts) is still going on. Changing of house numbers over a one-year period is constant - on average 1,231 changes of house numbers are recorded in an individual quarter.

#### Sestavila / Prepared by: Barbara Grm

Izdaja, založba in tisk Statistični urad Republike Slovenije, Ljubljana, Vožarski pot 12 - **Uporaba in objava podatkov dovoljena le z navedbo vira** - Odgovarja generalna direktorica mag. Irena Krizman - Urednica zbirke Statistične informacije Marina Urbas - Slovensko besedilo jezikovno uredila Ivanka Zobec - Angleško besedilo jezikovno uredil Boris Panič - Naklada 160 izvodov - ISSN zbirke Statistične informacije 1408-192X - ISSN podzbirke Upravna teritorialna razdelitev 1580-1810 - Informacije daje Informacijsko središče, tel.: (01) 241 51 04 - El. pošta: info.stat@gov.si - <http://www.stat.si>.

Edited, published and printed by the Statistical Office of the Republic of Slovenia, Ljubljana, Vožarski pot 12 - **These data can be used provided the source is acknowledged** - Director-General Irena Krizman - Rapid Reports editor Marina Urbas - Slovene language editor Ivanka Zobec - English language editor Boris Panič - Total print run 160 copies - ISSN of Rapid Reports 1408-192X - ISSN of subcollection Administrative territorial structure 1580-1810 - Information is given by the Information Centre of the Statistical Office of the Republic of Slovenia, tel.: +386 1 241 51 04 - E-mail: info.stat@gov.si - <http://www.stat.si>.