

slovenski čebelar

1 9 6 8

LETO LXX

ŠT. 7/8



SLOVENSKI GLASILO ČEBELARSKIH ORGANIZACIJ ČEBELAR SLOVENIJE

Leto LXX

Ljubljana, 1. julija 1968

Št. 7-8

VSEBINA

Edi Senegačnik: Poročilo urednika Slovenskega čebelarja na XVII. rednem letnem občnem zboru ŽCD za Slovenijo dne 21. aprila 1968 v Ljubljani	201
Virmašan: Ko kostanj cvete	204
Edi Senegačnik: Naše čebele v brezpašni dobi	207
Ivan Kranjc: Se nekaj navodil za brezpašno dobo	209
Julij Mayer: Kostanjeva paša in njen pomen	211
Franček Šivic: Čebelarska obveščevalna služba za gozdno medenje v letu 1968	215
Lojze Bukovšek ml.: Pismo iz Nemčije	215

NOVICE IZ ČEBELARSKEGA SVETA

Točenju medu. Prezimovanje rezervnih matic zunaj panja. Hopfov načrt čebelarjenja. Nova priprava za presajanje čebeljih žrk. Umetno vzrejeni spački. Čebele in jagode. Sončnice. Čebelarstvo v CSSR	217
---	-----

NAŠA ORGANIZACIJA

Iz sejnega zapisnika UO ZCDS dne 31. marca 1968. Občni zbor čebelarske družine Maribor-Tabor. Pismo iz Hrvatske. Ne uničujte čebel. Čebelarstvo na Krasu v letu 1967	220
--	-----

OSMRTNICE

Jaka Križaj, Franc Primic	223
Andrej Habjan, Franc Fabčič, Ludvik Valentan	224

Na notranji strani ovitka: Vabilo na čebelarski tabor.

Uvodna fotografija: Breznica na Gorenjskem, rojstna vas Antona Janše, vabi na prvi slovenski povojni čebelarski tabor.

List izhaja vsakega 1. v mesecu. Člani, ki plačujejo letno članarino 1700 din, ga prejemaajo zastonj. Izdaja ga Zveza čebelarskih društev za Slovenijo v Ljubljani, Cankarjeva cesta 3/II, tiska ČP Delo v Ljubljani, ureja uredniški odbor: Valentin Benedičič, Ivan Majcen, France Rome, Edi Senegačnik in Jožko Slander. Odgovorni urednik Edi Senegačnik. Letna naročnina za nečlane 2000 din, za inozemstvo 2500 din. Posamezna številka na 32 straneh stane 230 din, na 16 straneh 120 din. Odpovedi med letom ne upoštevamo. Kdor plačuje članarino v obrokih, se s prvim obrokom zaveže, da jo bo do konca leta v celoti poravnal. To velja tudi za naročnino. Številka žiro računa pri Narodni banki v Ljubljani, Miklošičeva cesta, 501-8-268/1. Telefonska številka uprave ZCDS 20-208



POROČILO

urednika Slovenskega čebelarja tov. Edija Senegačnika na XVII. rednem letnem občenem zboru ZCD za Slovenijo dne 21. aprila 1968 v Ljubljani

Spoštovani tovariši čebelarji, delegati, cenjeni gostje!

Naše strokovno glasilo Slovenski čebelar praznuje letos 70-letnico svojega izhajanja. Že v marčni številki sem se spomnil tega svečanega jubileja in na kratko opisal dolgo pot, ki jo je prehodilo slovensko čebelarstvo s svojim listom vsa ta leta. Na knjižni polici je kar lepo pogledati skoro 70 letnikov tega lista. To je prav zares že majhna knjižnica! Koliko generacij slovenskih čebelarjev je pri tem listu sodelovalo, objavljalo svoje izkušnje, pisalo o novicah v širnem čebelarskem svetu in tako utiralo pot sodobnim načinom čebelarjenja. Samo tako je bilo mogoče, da je postalo naše čebelarstvo napredno in je potem zato tudi zaslovelo po svetu. Morda ni bilo prav, da smo v program dvestoletnice Janševe smrti pozabili vključiti tudi 75-letnico našega lista, ki jo bomo obhajali leta 1975. Prav bi bilo, da bi takrat izšel v posebno svečani obliki. Da pa bi vsaj delno seznanili naše čebelarje z vsebino čebelarskega lista v letu 1898, že sedaj v vsaki številki objavljamo nekaj vrstic iz najzanimivejših člankov tistega letnika Slovenskega čebelarja. Tako lahko naši čebelarji vidijo, kdo vse je pisal pred 70 leti v naš list, o čem so pisali in kaj jih je zanimalo.

Pri nas na Slovenskem res ni strokovnega lista, ki bi se lahko ponašal s tako častitljivo tradicijo. Vse kaže, da je naš list prav zaradi tega že prešel meje svoje strokovnosti in da je postal last vse slovenske kulture. In kot danes zelo skromno režemo kruh vsej naši kulturni dejavnosti, tako so ga rezali v preteklosti tudi našemu listu. Večinoma se je moral vzdrževati sam oziroma so ga vzdrževali naši čebelarji. Prebredel je vse težave in tudi nevarnosti, saj so mu prav tako kot danes stali ob strani zvesti, delavni in značajni slovenski čebelarji.

Naš list je tudi v preteklem letu redno izhajal. Čebelarji so ga prejeli prvi dne v mesecu. List ima trenutno 5636 naročnikov-članov in 255 naročnikov-nečlanov. To je dokaz, da je zanimanje zanj vedno večje in da se naši čebelarji zavedajo, da brez strokovne izobrazbe ni napredka. V prihodnje bomo poskrbeli za to, da zajamemo v svoje vrste čim več neorganiziranih čebelarjev. Tako bi izhajal list v še večji nakladi, kar bo potem samo pocenilo tiskarske stroške. Naročnina za list je še vedno 1700 S din. Močno smo si prizadevali, da bi je ne povišali. Dvomim pa, da nam bo to tudi v prihodnje uspelo. Tisk je vedno dražji. Tudi poštnina se je zvišala in že za lansko poslovno leto smo morali poseči v svoje rezerve, da smo lahko pokrili nastali primanjkljaj.

Pri listu so vneto sodelovali naši čebelarji, ki se jim vsem na tem mestu lepo zahvaljujem. Število sotrudnikov se je povečalo, tako da nisem bil nikoli v zadregi za gradivo. Prav veseli me, da so se oglasili kot novi sodelavci doslej nepoznani čebelarji, ki so iz svojih izkušenj prispevali marsikaj zanimivega. Čim več bo takih, tem pestrejšo vsebino bo imel naš list. Gradiva imamo zdaj dovolj kar za nekaj številčk vnaprej. Vse bomo počasi objavljali, zato prosim vse sodelavce za potrpljenje. Res pa je nemogoče, da bi objavili članke že kar v prvi prihodnji številki, zlasti še, če niso primerni za tisti čas. Še in še prosim čebelarje, naj kaj napišejo.

Vselej sem si prizadeval, da bi bilo v listu vedno dovolj berila za začetnike in sploh praktičnih člankov. List je objavljala mesečna navodila in praktične članke ter novice iz čebelarskega sveta. Vse to so potem dopolnjevala tudi čebelarska predavanja v radiu. Preučeni teoretični člankov sem se skušal izogibati, toda kljub temu so mi nekateri čebelarji potožili, da pogrešajo še več praktičnih in koristnih člankov. Izkušenejši čebelarji pa so mi očitali, da je le-teh preveč. Težko bo vsem ustreči in najti pravo pot. Čebelarji začetniki in tisti, ki še nimajo dovolj prakse, naj nikar ne menijo, da morajo najti prav vse podrobnosti v našem listu. Včasih bo treba pogledati tudi v kako strokovno knjigo! In prav v Sodobnem čebelarstvu najdejo vse, česar naš list ne more neprestano objavljati. Za mlade čebelarje in naš naraščaj smo postregli z rubriko »Naši mladi nam pišejo«. O čebeljih boleznih in o zdravstvenem stanju čebeljih družin nasploh pa smo pisali v Zdravstvenem kotičku, ki ga ureja dr. Kocjan. Nekateri čebelarji se popolnoma neupravičeno pritožujejo glede osmrtnic. Pravijo, da jih objavljamo prepozno, da so objavljene včasih celo nekaj mesecev ali celo kako leto po čebelarjevi smrti. To ni naša krivda. Osmrtnice objavljamo že takoj v prvi prihodnji številki ali pa v drugi. Krivi so čebelarji, ker se spomnijo na svoje umrle tovariše šele nekaj mesecev po njihovi smrti.

Da bi bil list čim bolj pester, smo skušali priobčiti čim več fotografij. Čebelarji so mi jih presneto malo poslali. Zanje sem moral poskrbeti sam.

Pomagal pa mi je iz zadrege inž. Šivic, ki mi je poslal nekaj lepih fotografij. Pogosto sem moral napraviti slike iz barvnih diapozitivov, ker je to najbolj poceni. Ena sama slika poklicnega fotografa stane 10.000 S din in še več. Kam bi prišli, če bi se ne znašli in ne poskrbeli za te slike sami.

Rad bi se ustavil še ob nekih glasovih, ki se širijo tudi med laiki in ne samo med nekaterimi čebelarji. So ljudje, ki trde, da današnje slovensko čebelarstvo nazaduje. Temu je kriva Zveza čebelarskih društev in poleg nje predsednik in list Slovenski čebelar ter seveda predvsem njegov urednik. Po mnenju teh ljudi smo nazadnjaški predvsem zato, ker ne objavljamo v listu člankov o sodobnem nakladnem panju in morda še nekaterih drugih. Naši čebelarji in bralci lista dobro vedo, da smo pred kakima dvema letoma o nakladnem panju dovolj pisali. Oglašali so se različni pisci, ki so ga zagovarjali in ki so bili proti njemu. Ton teh člankov je bil včasih že kar žolčen in ni čuda, da je prišlo do medsebojnih prepisov in obračunavanj. Trezni čebelarji, ki so sledili tej vroči debati, so nas naprosili, naj vendar prenehamo s takimi stvarmi. Problem nakladnega panja v našem slovenskem čebelarstvu ni tako bistven in važen, da bi morali njemu posvetiti kar cele strani. Čebelar Vrčko iz Krškega nam piše: »Nehajte že s tem ali pa bom odpovedal list. Ali nimamo več drugih važnejših stvari, o katerih naj piše naš list?« Res smo prenehali pisati o tem, naše čebelarje pa naprosili, naj o nakladnih panjih le še kaj napišejo, če imajo izkušnje z njimi. Pišejo pa naj trezno in objektivno ter se izogibajo vsakršnemu polemiziranju. Če smo tako storili, potem prav gotovo nismo zaradi tega nazadnjaški. Dobro se še spominjamo, da so pri Agromelu čebelarili večinoma v nakladnih panjih. Kako pa je bilo potem z uspehi njihovega čebeljarjenja, dobro vemo. Naši predniki so te panje preizkušali še pred 50-letji. Preizkušali so jih in tudi preizkusili. Če se je potem pojavil kot rezultat dolgoletnih izkušenj in prakse našega velikega Znideršiča njegov panj in če se je potem pri nas uveljavil kot izrazit slovenski panj, potem zato še nismo nazadnjaški, najmanj pa je nazadnjaški tisti, ki čebelarji v teh panjih. Danes je pri nas v Sloveniji okrog 80.000 teh panjev, panjev z nakladami pa morda le nekaj sto. Torej je prav, da piše naš list predvsem o tistih panjih, ki jih je največ. Odkritosrčno izjavljam, da nimam niti jaz niti vodstvo naše Zveze ničesar proti temu, da ne bi pisali tudi o panjih z nakladami. Naprosil sem znanega hrvatskega čebelarja Lončarevića, naj bi nam pisal kratka mesečna navodila o čebeljarjenju v teh panjih. Tudi naš čebelar Kranjc iz Volčje Drage nam je že napisal dva članka, ki jih bomo objavili v prihodnjih številkah. Zanimivo je, da širijo glasove o našem nazadnjaštvu zaradi čebeljarjenja v AŽ-panjih prav tisti ljudje, ki sami kar najkrepkeje čebelarijo v znideršičih. Pa naj bo dovolj o tem.

V moje delovno področje sodijo tudi čebelarska predavanja v radiu. Uspelo nam je, da jih imamo dvakrat na mesec. Prvič okrog 5., drugič okoli 25. To so aktualna predavanja, ki niso namenjena samo našim organiziranim čebelarjem, pač pa tudi neorganiziranim in tudi poslušalcem laikom, ki jih zanima življenje čebel. Zato so pisana še bolj poljudno, da bi bila zanimiva za vse poslušalce. In prav ti so nam že večkrat povedali, da prav radi poslušajo čebelarska predavanja.

Zdi se mi, da sem skušal kot urednik Slovenskega čebelarja storiti vse, kar je bilo v moji moči, da bi bil list zares dober in všeč slovenskim čebelar-

jem. Pripominjam, da opravljam to delo kot čebelar z veseljem in velikim idealizmom ter spoštovanjem do naših slovenskih čebelarjev. Zato želim, da bi mi pri mojem delu pomagalo še več čebelarjev, kar vse bo v korist in napredek slovenskega čebelarstva. Le v miru in tihem sožitju je naša moč. Tako bomo uspevali in zmagovali tudi v prihodnje in dokazali tudi našim nasprotnikom, da smo močni in na pravi poti.

KO KOSTANJ CVETE

VIRMASAN

O kresi se dan obesi. Sonce je doseglo svojo najvišjo ravan in je začelo počasi zopet pešati. Imamo sicer še dva meseca julij in avgust, ki sta navadno najbolj suha in vroča. Dan se krajša in noči so zmeraj daljše in hladnejše.

Tudi pri čebelah se kmalu pokaže, da so že prekoračile svoj največji vzpon. Rojenje je končano, le tu pa tam se usuje še kak zapozneli roj iz panja. Takega roja tudi čebelar ni vesel, ker nima od njega nobene koristi več.

Za večino čebelarjev je glavna paša končana. Travniki, ki so s svojim cvetjem nudili ob ugodnem vremenu čebelam dobro bero, so pokošeni in tako nima čebelar v ravnini kaj več pričakovati. Na boljšem so čebelarji v hribih, kjer se cvetje pomika vedno više in kjer imajo navadno le eno košnjo in to konec julija ali v začetku avgusta. Tudi gozd nudi sicer skromno, a stalno pašo.

Ta mesec se prične paša na pravem kostanju. Praviloma se mora začeti o Petrovem in traja do srede julija. Važnost te paše so čebelarji spoznali in radi vozijo nanjo. Ob ugodnem vremenu nudi obilno cvetnega prahu in tudi medišča se napolnijo. Ker je med grenak, ni toliko za kupčijo. Ljudem ne gre v glavo, kako da bi bil med grenak, vsak med mora biti sladak. In ravno ta grenkoba je nam čebelarjem v korist. Ko bi bil med sladak, bi ga marsikateri čebelar prodal, tako mu ostane kot rezerva za pitanje. Ta med najbolje porabimo za pomladno dražilno pitanje. Da je grenak, je vzrok obilica cvetnega prahu. Žal nam to pašo večkrat uničijo močne plohe ali prehuda vročina. Cvet, ki ga opere močna ploha, porjavi in ne med več. Tudi prehuda vročina nad 30° C posuši nektar in cvetje. A na te neprilike pravi čebelar ne sme računati, ker ne pridejo vsako leto. Kakor vsak prevoz je tudi ta nezanesljiv. Pregovor pravi, da kdor ne vaga, nima blaga in kdor nikdar ne stavi v loterijo, tudi ne more nikdar zadeti. Ribničan je tudi stavil v loterijo. Ko gre v nedeljo pogledat, če je kaj zadel, vidi, da njegovih številk ni na tabli. Jazen vzame kol, razbije tablo in zbeži. Sreča ga prijatelj, ga ustavi in vpraša, če je kaj dobil: »Ja dobiv bi biv, pa nisem čakav.«

Priporočam vsakemu čebelarju, ki nima te paše v bližini, da si poišče primerno pasišče in tja postavi svoje panje. Skuša naj dobiti prostor, kjer ne bo preveliko panjev na enem mestu. Preveliko število panjev na enem kupu ne more nuditi zadosti paše vsem. Le prevečkrat se zgodi, da sili vse na eno mesto. Prejšnje leto je bil tam le en čebelar in je dobro opravil. To so izvedeli drugi čebelarji in vsakdo si misli: »Drugo leto grem tudi jaz!« In tako se nabere na enem mestu po več sto panjev, medtem ko so druga, tudi dobra

mesta, prazna. Čebelar, pamet v roke; pelji rajši kak kilometer dalje, da boš sam in boš tudi dobro ali še bolje opravil kot drugi!

Še na nekaj moram opozoriti ob kostanjevi paši. Če je količkaj dobra, radi nastavijo panji, ki imajo še stare matice, zopet matiĉnike. Te panje moramo skrbno pregledati, potrgati vse matiĉnike, ker potem je navadno mir pred roji. Ni dobro za ĉebelarja, ĉe mu zaradi njegove nepazljivosti uhajajo roji v gozd, namesto da bi mu polnili medišĉe.

Sredi julija je te paše konec. Vĉasih se primeri, da med to pašo prime še smreka ali hoja. Ĉe kostanjeva paša še traja, pustimo ĉebele na njej, dokler



se ne konĉa. Ĉe pa je s kostanjem vsega konec, pripeljemo ĉebele domov. Doma jih pustimo vsaj nekaj dni popolnoma v miru, da se zopet ulete na novem mestu, se spraše in umire. Ko se to zgodi, potem pa na delo. To delo, ki ga homo sedaj opravili, bo tako rekoĉ že daljna priprava za zimo. Kakor seje kmet že jeseni Źito, da ga bo Źele drugo leto Źel, tako se mora tudi ĉebelar že sredi poletja pripravljati na zimo.

Ob koliĉkaj dobri paši so tudi v medišĉe nanosile ne le cvetni prah, temveĉ tudi med. Tega moramo vsega iztoĉiti in shraniti za pitanje. Pregledamo tudi plodišĉe. Tudi ta pregled je že priprava za zimo. Vse medene in obnoŹinske prestavimo v medišĉe. Tudi stare in sploh vse sate, ki ne spadajo veĉ v plodišĉe, preloŹimo v medišĉe. V plodišĉe prestavimo iztoĉene sate in iz medišĉa. Te ĉebele takoj oĉistijo in matica ima tako dosti prostora za zaleganje. S to zamenjavo satja smo opravili vaŹno delo. Ĉebele si bodo lahko uredile zimsko gnezdo in nam ne bo treba jeseni razdirati gnezda in menjati satja.

Ne smemo pa pozabiti, da nastopi po kostanjevi paši brezpaŹna doba, ki traja do ajde ali druge jesenske paše. Izjema so le kraji, kjer zamedil hoja.

Vsi čebelarji ne moremo v to pašo, zato moramo nuditi čebelam doma vsaj skromno nadomestilo zanjo. Če je zadosti moče, nudi paša na otavi vsaj za sproti. Želja vsakega čebelarja je, da bi ohranil svoje čebele pri moči do zime. Zato jim mora sedaj pomagati. Med jim je pobral, matica ima dosti prostora za zaleganje in da tega ne prekine, naj jih izdatno krmi s tekočino ali s testom. Najbolj se obnese testo. V polne panje je težko nalivati tekočino, dosti lažje polagamo testo. Tega damo vsaj 1 kg naenkrat in to navadno zadostuje za en teden. Vodo sedaj prav lahko dobe zunaj.

Zdaj je tudi zadnji čas, da so vsi panji v redu glede matic. Panji, ki so rojili, morajo imeti opljene matice, ki že zalegajo. Tisti, ki so prelegli, morajo biti prav tako v redu. Kjer tega ni, moramo vse čimprej urediti. Brezmatičnim družinam dodamo rezervne družinice. Če jih nimamo, moramo posamezne družine združiti. Večkrat se dobi kak zapozneli roj, ki nam pride prav. Morda niti ne roj sam, pač pa porabimo morebitne matičnike, ki jih vcepimo brezmatičnim panjem. Te matice pa nikakor ne bodo tako dobre, kot so bile majske ali junijske. So le bolj mašilo in če se srečno spraše, jih bomo jeseni ob zazimljenju zamenjali z boljšimi. V tem času najdemo lahko tudi kakega trotovca. Takemu panju pomagamo tako, da ga omedemo pred čebelnjak. Včasih pa tudi tak panj še lahko popravimo. Če je matica trotovka, jo prav lahko zamenjamo z drugo. Drugače pa je s panjem, v katerem zalegajo čebele trotove. Taki panji imajo ponavadi precej matičnikov. Če jih potrgamo in vcepimo namesto njih drug matičnik iz kake dobre družine, se nam bo ta poseg včasih posrečil. To sem napravil lansko leto. Ko je dobil panj pravi matičnik, je trotovka prenehala zalegati. Matica se je srečno oprasila in v redu zalegala. Pustil sem jo čez zimo in tudi letos je lepo zalegala. Torej so izjeme, ki se posrečijo le nekajkrat v sto primerih.

... in ajda diši.

Še pred 50 leti je bil največji up čebelarjev dobra ajdova paša. Zal se nam je v zadnjih desetletjih popolnoma izneverila. Res je, da je še precej sejejo, toda ne čebelarji in ne čebele nimajo od nje prav nič. Kdor ne vozi v daljno Liko, mora doma poskrbeti vsaj za skromno pašo. V drugi polovici avgusta že začno čebele polagoma pripravljati zimsko gnezdo in prav lahko opazimo, kako spravljajo hrano nad zalego. Vse, kar ne sodi v zimsko gnezdo, odstranjujejo. Trotovska vojna je končana, vsaj pri panjih, ki imajo matice v redu. Najdemo jih le še pri panjih, ki so pozno rojili ali prelegli. Toda tudi njim so že štete ure. Ko je matica v redu, jih začno preganjati iz panja. Svojo dolžnost so opravili. Pozimi jih ne potrebujejo več, zato morajo brez milosti od doma.

Zalege je vedno manj in če čebelar ne pomagamo s krmljenjem, se večkrat omeji na nekaj satov. Naša skrb mora biti, da imajo panji čim dalje in čimveč zalege. Stare čebele odmirajo in če ne bo dosti mladic, bodo šle družine oslabele v zimo. Le od močnih družin, kjer bo dosti mladic, smemo upati dobro prezimovanje. S stalnim pitanjem ta mesec jim dopolnjujemo manjkajočo zimsko zalogo. Navadno jo dopolnimo šele septembra ali oktobra; to je treba storiti le tam, kjer je še jesenska paša. Kjer te ni, je dobro, da damo, kar jim manjka, čimprej, da jo lahko popolnoma predelajo in zadelajo. To delo bodo sedaj opravljale še stare čebele, ki tako ne bodo dočakale pomladi. S tem ohranimo čimveč mladic, ki bodo šle spočite v zimo in dobro prezimile.

Avgust je še dovolj topel in ker pokladamo sladkor, se tudi ropanja ni treba bati. Ne smemo pa dajati medu, ker ta lahko povzroči ropanje. Tega se mora čebelar najbolj bati; zavedati se mora, da ga povzroči lahko, a težko ustavi, če je enkrat v polnem razmahu. Sploh moramo biti pri vseh delih v čebelnjaku previdni. Delajmo le, kar je nujno potrebno. Sedaj je pač tisti čas, ko narava ne nudi nič ali le prav malo. Čebela hoče še vedno zadostiti svojemu naravnemu nagonu. Zato išče in stika povsod, kjer je kaj zanjo. Če dobi, obvesti svoje tovarišice in potem vzamejo; če ne gre z lepo, pa z grdo. Ne puščaj panjev in čebelnjaka odprtega. Ta naj bo zaprt in okna zagrnjena, da je popolnoma temno v njem. Šele po izdatnem deževju in ko se dobro ohladi, lahko zopet delamo v njem. Žrela imejmo do zime do polovice priprta. Ko pa nastopi mráz in čebele ne izletavajo več, odstranimo zapore, da imajo pozimi zadosti svežega zraka. Ta jim je ravno tako potreben kot zadostna hrana in popoln mir.

NAŠE ČEBELE V BREZPAŠNI DOBI*

EDI SENEGACNIK

Meseca junija so dosegle čebelje družine na cvetlični, smrekovi ali kostanjevi paši višek svojega razvoja. Panji so zdaj polni mladih čebel, satje v plodišču je do kraja zaleženo in vsak dan se poraja na tisoče mladih čebel. Pašne čebele pridno nosijo domov sladko medicino in jo odlagajo v prazne celice v mediščih. Sati v plodišču so nad zalego že obdani z belimi vencí dišečega medu. Vsak čas bodo panji polni zrelega pokritega medu, ki ga bo čebelar iztočil. Pri tem prijetnem opravilu pa ne smemo misliti samo nase. Vedimo, da pride zdaj brezpašna doba, ko usahnejo včasih prav vsi medeči viri. Takrat bi utegnili presti čebelji družini zelo trda, če bi ne imele dovolj hrane za te kritične čase. Ob točenju pustimo plodišča nedotaknjena, v mediščih pa vsaj dva polna medena sata z nekaj kilogrami medu. Čebele bodo tako preskrbljene za morebitne suhe dni. Iz plodišča odstranimo oziroma iztočimo medene sate le takrat, če je v njih manovec, hojavec ali kostanjevec, ki niso dobri za prezimovanje. Po točenju pa te sate vrnemo družini, ker je v njih navadno mnogo obnožine. Drugih vrst medu pa iz plodišča ne iztočimo. To je zlata rezerva za morebitne hude dni in že tudi prvi del zimske zaloge, če bodo imele čebele vsaj nekaj paše v tem suhem poletnem času.

Čebele se nikdar ne razvijajo tako dobro le ob svojih zalogah. Vsak dan mora priti v panj nov dotok hrane. Če tega ni, in to je prav rado v brezpašni julijski dobi, potem mora poskrbeti čebelar sam za nadomestno pašo, ki bo vsaj delno nadomestila tisto v naravi. Z drugimi besedami: čebele bo začeli krmiti. Pokladal jim bo med, sladkor ali pa medeno testo, pač to, kar ima na voljo in kar se mu zdi najbolj primerno za ta čas.

Nikakor pa ne smemo dopustiti, da bi matice zaradi pomanjkanja paše prenehale zalegati. Če se to zgodi, jih bomo le težko spet pripravili do tega. Čebele, ki se bodo izvalile julija in v prvi polovici avgusta, bodo namreč

* Radijsko predavanje 25. junija 1968.

jesenske pašne čebele, ki nam bodo nabirale zimsko zalogo in negovale tisti čebelji rod, ki bo potem prezimil. Vedimo in dobro si zapomnimo, da polagamo temelje za moč svojih čebeljih družin v prihodnji pomladi že sedaj. Zato napolnimo kmalu po končani paši koritca ali pitalnike s testom ali pa suhim sladkorjem. Suh sladkor mora biti v visokih posodah, kjer ga zgoraj malce polijemo z medeno raztopino, da ga čebele rajše primejo. Tu in tam nam bodo morda kake kristale znosile na brado, pa nič za to. Poskrbimo za to, da bo v bližini dovolj tekoče vode, ki jo čebele nujno potrebujejo za topljenje sladkorja. Krmljenje s suhim sladkorjem priporočajo tudi zato, ker se ob njegovem predelovanju precej iztrošijo starejše čebele, ki zato kmalu odmro, mlade pa ostanejo. Če v kraju ni dovolj obnožine, in to se prav rado dogaja na gozdnih pasiščih, kjer je veliko število panjev, potem dodajamo na en kilogram suhega sladkorja še 5 dkg jajčnega prahu in 10 dkg mleka v prahu. Take dodatke priporočajo zlasti na gozdni paši. Nadomestke za obnožino pa dodamo lahko tudi medenemu testu ali pa različnim sladkornim pogačam, ki jih delajo nekateri čebelarji nalašč za ta čas. Pravzaprav bi res ne smelo biti čebelarja, ki ne bi v tem kritičnem času dodal vsaki družini vsaj 1 kg sladkorja ali pa testa. Če imamo koritca jih lahko napolnimo tudi z 2 kg sladkorja ali pa testa. To nam bo zadostovalo kar za lep čas. Upajmo, da bomo slovenski čebelarji prej ali slej le dobili medene pogače, ki jih bomo lahko kupili in imeli vselej v rezervi za hude čase. Tako se nam ne bo treba ubadati še s takimi stvarmi. Kadar so čebele doma ali pa v neposredni bližini, jim lahko pokladamo sladkorno ali medeno raztopino vsak drugi večer. To delo pa zahteva precej več časa kot krmljenje s suhim sladkorjem ali testom.

Kadar peljemo čebele na kako nezanesljivo pašo (hoja, mana, žepok v Liki) in ne vemo, kako bo z donosom, dodamo vsaki družini v pitalnike vsaj za 10 dni hrane. Če bo paša, se za dodano klajo čebele sploh ne bodo zmenile. Če pa je ne bo, jo bodo jemale in matice nam bodo zalegale kot ob dobri paši. Minili so zlati časi, ko so čebele celo leto po malem paberkovale. Zdaj nam prav v brezpašni dobi tako oslabe, da ne pridejo več k sebi. Potem gremo v zimo z oslabelimi družinami, manjkajo nam predvsem mlade, spočite in neizčrpane čebele, ki so porok za zdravje in blagostanje čebelje družine v prihodnji pomladi. Če so bile morda naše čebele spomladi nosečave in se bojimo, da bi se utegnula ta bolezen spet pojaviti, potem je zdaj v brezpašni dobi najlepša priložnost, da jih tudi preventivno zdravimo. Sladkorni raztopini ali medenemu testu dodajmo, nosečave ali pa fumidil B. Ti zdravili pa nikakor ne smeta zaiti v zimsko zalogo. Za zdravljenje v tem času so priložena vsaki steklenički točna navodila. Fumidil B dodajamo lahko sladkorni ali medeni raztopini (razmerje 1 : 1). Na 1 liter raztopine pride 1 gram zdravila. Pri napravljanju medenega testa pa pazimo, da dodamo na 16,5 kg testa celo stekleničko, to je 25 gramov fumidila. S preventivnim zdravljenjem v tem času bomo dosegli, da bodo šle vse čebele zdrave v zimo. Dosegli pa bomo še nekaj: matice nam bodo lepo zalegale. Tako bomo imeli ob jesenski paši lepe in močne družine, ki nam bodo ob količkaj dobri beri prinesle vsaj zimsko zalogo, če že ne kaj več. Če pa bo zamedilo v Liki, bomo s takimi družinami prav gotovo uspeli in bili poplačani za ves trud.

Še na nekaj naj ne pozabijo čebelarji v brezpašni dobi. To so napajalniki s tekočo vodo, ki jih moramo vselej ponesti s seboj, če ni v bližini pasišča

tekoče vode. Kako žalostno je gledati ubogo žival, ki išče vodo pri vodnjakih v neposredni bližini hiš in nadleguje tam ljudi in domače živali! Pogostokrat so se že prav zaradi tega sprli domačini in čebelarji, zlasti na tistih področjih, kjer ni vode. Ni dovolj, da nalijemo vode v kako posodo. Semkaj pridejo ponjo čebele iz vseh mogočih panjev in se v stoječi vodi prav lahko okužijo. Voda naj bo tekoča in naj curlja iz posode, ki smo jo opremili z majhno pipico ali s čim podobnim. Tako bodo imeli mir predvsem vaščani in pa domače živali, ki se pri napajanju zelo boje čebel. Potem ne bo nihče odganjal čebelarjev, ki bodo prišli iskat stojišča za svoje čebele.

ŠE NEKAJ NAVODIL ZA BREZPAŠNO DOBO

IVAN KRANJC

V juliju se konča čebelarjska sezona in z avgustom stopa čebelar v novo leto. Julija pregledamo vse čebelje družine ter dodamo mlade matice, tako da ustvarimo v panju vse pogoje, da bo vsaka družina v avgustu in septembru lahko vzredila vsaj 30.000 do 40.000 mladih delavk, ki bodo lahko vzdržale še tako hudo zimo in spomladi gojile v panju nov zarod. Take družine bodo spomladi kar najbolj izkoristile vsakršno pašo.

Čebelarji, ki imajo čebele na gozdni paši, morajo poskrbeti, da dobivajo čebele dovolj beljakovinsaste hrane. Matice morajo nenehno zalegati, zato so družine vedno močne. Kjer cvetnega prahu ni, mora čebelar dodajati v pitlnik posneto mleko v prahu, sojino moko in druge nadomestke. V poletnem času je polovica čebelje hrane cvetni prah, ki vsebuje poleg beljakovin še maščobe, vitamine in mineralne snovi z rastlinskimi hormoni. Če dodajamo sojino moko, mleko v prahu, jajčni prah in druge nadomestke, bo matiča prenehala zalegati, ker ji primanjkujejo še vitamini in razne druge sestavine, ki jih vsebuje le cvetni prah. Priporoča se, da si vsak čebelar pripravi beljakovinski sok, ki se segreva 30—40 minut do 90° C in nato precedi. Temnozeleno maso se nato zmeša s sladkorno raztopino (0,4 litra vode in 600 g sladkorja) tako, da se dobi gostota mezge. Ko je zmes gotova, je dobro, da se poškropi z nekaj kapljicami kolonjske vode. Sveži sok lahko mešamo brez segrevanja s sladkorjem (1 : 1). Za pripravo soka vzamemo mlado koprivo, deteljo ali grahorico, ki so bogate beljakovin in vitaminov. Če je trava blatna, jo predhodno operemo, nato zrežemo lahko s slamoreznico in dobro stisnemo v stiskalnici za stiskanje voščin. Pri segrevanju soka pazimo, da se ne prismoči. Lonec postavimo v drugega, v katerem se že nahaja voda.

Čebelarji, ki nimajo stiskalnic, lahko uporabijo sokovnik.

Tako pripravljena hrana v brezpašni dobi prednjači pred kvasom, mlekom v prahu ali pred sojino moko. Matice nam namreč nenehno dobro zalegajo.*

* Urednikova pripomba: Delo si olajšamo, če raztopimo v 1 l vode 1—2 tableti C vitamina ali pa vitamina B (Beviplex). Tako že dolgo delajo nekateri čebelarji v izrazito gozdnih predelih, kjer ni dovolj obnožine. Čas je zlato in kdo ga ima toliko, da bi pripravljal tak sok in morda še iskal primerne rastline.

Niti najrodovitnejša matica in še tako ugodno vreme ne more več rešiti panja, če nima dovolj mladih čebel. Kdo naj greje veliko prostornino panja in goji novi zarod?

V brezpašni dobi pitajmo, vendar pazimo, da ne povzročimo ropanja, ker potem je pitanja konec. Bodimo previdni in pitajmo le zvečer, zlasti če dodajamo raztopini medene pokrovice, ki smo jih v točilu dobro iztočili. Seveda pa iz pokrovec ne moremo nikoli vsega iztočiti. Še vedno ostane v njih 10 do 20 % medu. Beljakovinski sok, ki ga dodamo raztopini, za ropanje ni tako nevaren.

Julija se rado primeri, da odkrijemo trotovko. Vse satje zdevamo na kozico, nato ga odnesemo 50–100 m pred čebelnjak, tam pa ga ometemo. Satje shranimo v klet ali v kak primeren prostor (sod, zaboj). Čebele se vrnejo v prazen panj, kjer se spravijo v gručo. Tretji dan vzamemo matico, ki smo jo izbrali. Pomažemo jo po perutih z medom in jo položimo na brado panja. Matica bo takoj zlezla v panj, kjer jo prav gotovo sprejmejo. Po dveh urah dodajamo odvzeto satje in družina je spet v redu.

Na splošno pa je dodajanje matic z matičnico že zastarela stvar. To opravimo tako, da vzamemo s sata staro matico in na isto mesto damo mlado, ki jo v poletnih mesecih pomožimo v sladek čaj iz termovke. Spomladi pa to sploh ni potrebno. Ob tej priložnosti matico lahko zaznamujemo in ji odrežemo približno 2 mm enega krila, tako da ne more odleteti pri rojenju.



Soštanjsko čebelarstvo društvo je zelo delavno in prizadevno. Vsako leto priredi za svoje člane nekaj predavanj. Eno je vselej pri kakem čebelnjaku. Na sliki so čebelarji iz Soštanj in okolice pri letnem čebelnjaku tovariša urednika

KOSTANJEVA PAŠA IN NJEN POMEN*

JULIJ MAYER

V tisočletnih razvojnih dobah se je med čebelnim rodom in cvetno naravo izoblikovalo neko posebno intimno sožitje. Čebela sprejema od cvetlic sladko medicino in cvetni prah, zato pa oprahuje cvetne pestiče in tako zagotovi rastlini nastanek semena, da se dobro razmnožuje. To so vsem znana stara dejstva.

Medicino ali nektar sestavljajo razne vrste sladur (sladkorja), ki tvorijo ohranjalni faktor za že izoblikovano žuželko — čebelo, da ostaja zdrava in pri moči. Moč pa ji je potrebna za opravljanje raznovrstnega dela v panju in za to, da leta. Ugotovili so, da se čebela pred izletom na pašo založi z določeno količino medu, da prileti do virov medicinske ali peloda in se z nabranim tovorom lahko tudi vrne v panj. Torej služi med kot pogonsko sredstvo, nekako kot bencin pri letalskem motorju.

V panjih gojijo čebele zalego — novi zarod, od katerega je odvisna nadaljnja usoda rodu. Zalega pa potrebuje popolnoma drugačno hrano, polno beljakovin, iz katerih se oblikujejo v mladi žrki zasnove poznejših telesnih delov doraščajoče žuželke čebeljega rodu. To hrano pripravljajo mlade čebele dojilje v posebnih žlezah. Za izločanje krmilnega soka in mlečka pa potrebujejo čebele obilico beljakovin, rudninskih snovi in vitaminov, ki jih najdejo le v cvetnem prahu ali pelodu, ki ga čebelarji nazivamo tudi obnožino, ker jo čebele na zadnjih nožicah nosijo v panj. Obnožina nekaterega cvetja ima tudi do 55 % beljakovin in do 20 % aaminskih kislin. To so telotvorne snovi v obnožini. Mnogi čebelarji se vse premalo zavedajo, kako izrednega pomena je obnožina za zdrav obstoj čebeljih družin.

Ob vseh teh ugotovitvah lahko podrobneje prepoznamo pašne razmere slovenskega ozemlja. Vse od prve leske, ki navadno že prav zgodaj v februarju odpre svoje pašnike, pa do košnje v prvi polovici junija, nudi cvetna narava našim čebelicam velikanski izbor cvetic z medicino in pelodom. Zalega naglo in vidno napreduje, panji so kmalu natrpani čebel in čebelar bo le s težavo krotil rojilni nagon družin. Od številčne moči posameznih družin je sedaj odvisno, koliko naravnega bogastva bo panj zajel in natrpal v panj. Sicer pa je ravno ta močan razvoj družin najočitnejši dokaz, kaj zmora obnožina v življenju čebel. Po košnji nastane običajno kratka brezpašna doba. Proti koncu junija zacveti pravi kostanj in s tem je konec cvetne krasote za to leto, ker nekdanj bogate jesenske paše na ajdi nimamo več.

Res je, da v juniju nabirajo čebele mano na smreki in na raznem listnatem drevju in da računamo čebelarji leto za letom na hojevo pašo. Toda ne ena ne druga teh paš ne nudi čebelarjem obnožine. Izdatni viri teh paš ležijo le v mani, zmesi raznih vrst sladur, ki jih čebele le z velikimi težavami predelejujejo v med. To je tudi vzrok, da panji v dobri hojevi paši neverjetno slabijo. Po novejših ugotovitvah čebelar lahko omili to pešanje, da nudi čebelam v napajalniku »kislo« vodo iz barjanskega blata. Kot vidimo, je kostanjeva paša pravzaprav zadnja možnost v letu, da se čebele še založe z obnožino.

* Radijsko predavanje 5. julija 1968.

V naših gozdovih je precej kostanja. To so košata drevesa z mogočno in visoko krošnjo. Kot že prej rečeno, zamede navadno okrog 20. junija in traja cvetenje tja v prve dni julija. Cvetovi so deljeni. Iz konic lanskega brsta molita dva tanka pestiča in čakata oploditve. To so neznatni, komaj opazni ženski cvetovi, ki se med listi kar izgubljaajo. Moški cvetovi s prašniki so natrpani v velikem rumenem šopu cvetnih kit. Ti cvetovi dajajo cvetočemu drevesu rumen videz, da ga že od daleč opazimo v zelenem gozdu. Ti ogromni skupki sicer majhnih cvetov s prašniki nudijo čebelarjem ob ugodnem vremenu velikanske množine cvetnega peloda, da je polno satje podobno rumenemu »plohu«. Ob kostanjevi paši matice obilneje zalegajo, pač iz naravnega vzroka, ker pride v panj mnogo obnožine, in to je sedaj bistveno. Zato mora preudaren čebelar paziti na dve stvari. Prvič, da ugodno premosti brezpašno dobo od košnje do kostanja in obdrži tako družine pri moči. Drugič pa, da pri ugodnem donosu s kostanja obilica nanošene obnožine ne omejuje prostora, kjer matica zalega.

Gotovo je, čim več obnožine pride sedaj v panj, tem boljšo osnovo ima družina za prezimovanje. Ob ugodnih letinah se v juliju ali avgustu odpre paša na hoji, tedaj venci obnožine naglo kopne. Tisto malo paše na otavi in krhliki je komaj za sproti. Čebelarjeva naloga je, da v teh mesecih pomaga družinam na ta ali drugi način, da ostajajo panji pri moči in bodo matice še pred jesenjo dobro zalegale. Le tako bodo panji prišli z obilico mladih čebel v zimo. To pa je prvi pogoj za dobro prezimljenje, da se bodo panji zgodaj razvijali in bodo mogli pomladansko pašo uspešno izkoristiti.

Zato naj vsak čebelar poskrbi, da bo postavil svoje panje v kostanjevo pašo. Vendar svetujem, ne držite se stare miselnosti in ne natrpajte na enem kupu preveč panjev! Verjemite mi, le dobrih sto metrov stran bodo vaši panji bolje odrezali, kot v dolgi skladanici tujih panjev.

Trud in stroški za prevoz bodo bogato poplačani, ker bodo družine občudotvorni beljakovinski pelodni hrani obdržale svojo moč za zdrav nadaljnji razvoj.

Pa še na eno okolnost bi rad opozoril. Navadno so čebele ob kostanjevi paši bolj sršenaste in rade pikajo. To razdraženost pripisujejo strokovnjaki taninu, ki ga je v vsem kostanju na pretek, in tudi v cvetju. Tanin pa daje kostanjevemu medu tisti trpki in grenki okus, ki marsikaterega kupca moti. Pred leti sem nekje čital, da je kostanjev med dobro zdravilo proti padavici, ako ga bolniki zjutraj na tešče uživajo. Pa tudi sicer prištevajo kostanjev med med najbolj zdravilne. Čebelarji pa dobro vedo, da je ta med najboljši pitanec zlasti spomladi, ko želimo, da bi se nam čebelje družine čimbolj razvile.

CEBELE SO JIH RAZGNALE. Pred nekako 5 leti so na Grškem imeli jako burno volitev. Malo je manjkalo in volilci bi si bili skočili v lase, da ni ravno takrat vrgel prebrisan kmetič panja čebel med nje. Čebele so z nekoliko piki razgnale razsajaje ter preprečile nameravani tepež.

F. G.

ČEBELARSKA OBVEŠČEVALNA SLUŽBA ZA GOZDNO MEDENJE V LETU 1968*

FRANČEK SIVIC

Letos poteka tretje leto, odkar sta ustanovila Zveza čebelarških društev za Slovenijo in trgovsko podjetje Medeks mrežo opazovalnih postaj za gozdno medenje. Pod kontrolo te opazovalne službe so prišla skoraj vsa pomembnejša gozdna območja Slovenije, na katerih raste smreka in jelka in na katerih omenjeni drevesni vrsti tudi medita. Osnovna naloga opazovalne službe je kontroliranje medenja v gozdu in poročanje o donosu. V ta namen ima vsak opazovalec tehniko in na njej kontrolni čebelji panj. Proti večeru, ko prenehajo čebele izletavati iz panja, pregleda opazovalec tehniko in na poseben obrazec zapiše donos ali padec, ki ga za tisti dan izkaže kontrolni panj. Vsake tri dni izpolni opazovalec dopisnico s podatki o medenju in jo pošlje v Ljubljano. V pisarni podjetja Medeks podatke s kartic preprišejo, na upravi Zveze čebelarških društev za Slovenijo pa jih preštudirajo, dopolnijo z navodili za čebelarje in jih nato objavijo v dnevniku Delo ali pa celo v radiu, kakor so pač podatki pomembni ali koristni.

S svojim dosedanjim delom si je služba za gozdno medenje pridobila med slovenskimi čebelarji ugled in tako opravičila svoj obstoj. Res je včasih prišlo do manjših napak pri obvestilih v dnevnem časopisju, ki jim je včasih botroval tiskarski škrat, toda do takšnih napak skoraj obvezno pride. Podatke namreč trikrat pretipkajo, preden prispejo kot obvestilo v Delu na dan. Verjetno se temu tudi letos ne bo mogoče povsem izogniti.

Od datuma, ko pošlje opazovalec kartico s podatki, pa do datuma, ko jih objavi časopis Delo, pretečejo najmanj trije dnevi. To je razmeroma dolga doba in podatki često izgubijo svojo vrednost, kajti donos medu z gozdnega drevja se zelo spreminja iz dneva v dan, zlasti če je vreme muhasto. Obvestila v časopisju moramo zato jemati s precejšnjo rezervo. Služijo naj le kot splošna informacija.

Vsem čebelarjem prevaževalcem priporočamo, da pogosteje obiskujejo naše gozdne opazovalnice in se tako na licu mesta in na lastne oči prepričajo, kaj kaže tehničar. Časopisno obvestilo o donosu naj jim pri tem služi le za orientacijo pri izbiri pasišča. Koristno je tudi, da čebelar pogosteje obiskuje gozdne sestoje v okolici opazovalne postaje in skuša ugotoviti, katera rastlinska vrsta medu. Če nabirajo čebele na gozdnem drevju mano, naj poišče ušice, ki to mano izločajo. Čebelarji se sicer zelo zanimajo za vse probleme v zvezi z gozdnim medenjem, toda še vedno je veliko takih, ki ne poznajo niti najvažnejših povzročiteljev medenja na smreki in jelki.

Na gozdno pašo naj pripelje čebelar svoje panje potem, ko se je že vsestransko prepričal, da ta ali ona rastlina res medu. Pazi naj, da ne bo postavil čebel na tako mesto, kjer je že preveč panjev. Če bo gozd dobro medil, bo sicer za vse dovolj sladkega blaga, toda na takih mestih, kjer je nakopičenih veliko panjev, zelo primanjkuje cvetnega prahu in čebelje družine vidno

* Radijsko predavanje 25. junija 1968.



Ob dobri paši, kakršna je bila lani na hoji, lahko točimo kar zunaj za panji. Čebele nas prav nič ne motijo in tudi ne takole brhko dekle, če nam pridno pomaga pri točilu.

(Foto Sivie)

pešajo. Pa tudi možnost okužbe čebel je večja na takšnih pasiščih. Zato opozarjamo še enkrat vse čebelarje: Ne kopicite panjev na gozdni paši! Poskrbite tudi za napajalnike s tekočo vodo, ako v bližini ni kake reke ali potočka.

V letošnjem letu bo delovalo na območju Slovenije okoli 40 opazovalnih postaj. Tako bodo pod kontrolo vsi najvažnejši gozdni predeli. Podatke o medenju in navočila za čebelarje prevaževalce bomo objavili v časopisu Delo, zelo važna obvestila pa tudi v radiu. Za ljubljanske in okoliške čebelarje smo v veži na Cankarjevi cesti 5 pripravili oglasno desko, na kateri bodo vsakomur na voljo najvažnejši podatki o donosih iz vse Slovenije. Opazovalnice so postavljene na takšnih mestih, da so dostopne z motornimi vozili. Zato pričakujemo, da jih bodo čebelarji letos obiskovali še v večjem številu kakor lani. Čebelarji so zelo previdni in nezaupljivi ljudje, zlasti glede podatkov o me-

denju. Marsikdo ne verjame nobeni novici in podatku, dokler sam osebno ne vidi tehtnice. Zato opazovalčeva služba ni lahka in tega bi se morali čebelarji bolj zavedati. Opazovalci so običajno kmetje ali gozdarji in so močno zaposleni ves dan. Njihova naloga in dolžnost je, da vsakemu čebelarju povedo ali pokažejo, kakšno je stanje tehtnice. Da bi pa čisto vsakemu nevernemu Tomažu odklepali opazovalni panj in mu razkazovali stanje tehtnice, pa spet ne gre, saj bi potem moral od jutra do večera odpirati in zapirati kontrolni panj. Opazovalec nima nobenega interesa, da bi dajal napačne podatke, zato naj se čebelarji otresejo nezaupanja in naj verjamejo tudi na besedo. Naši čebelarji imajo v tem pogledu slabe izkušnje in so zato nezaupljivi. (Op. ur.)

Dosedanje izkušnje kažejo, da so najboljši opazovalci gozdarji. Po svoji službeni dolžnosti so vezani na gozd, zato njihovim očem ne morejo uiti različni pojavi, ki so vezani z gozdnim medenjem. V bodoče bomo morali čebelarji iskati še tesnejših stikov z gozdarsko organizacijo. Zavedati se moramo, da poljedelske površine zaradi modernizacije kmetijstva iz leta v leto manj nudijo našim čebelam. Gozd, ta najpopolnejša rastlinska združba, s svojim bogatim drevesnim, grmovnim in zeliščnim slojem postaja zato nenadomestljiv in najpomembnejši vir mane, medicinine in cvetnega prahu.

PISMO NAŠEGA MLADEGA VZREJEVALCA ALOJZA BUKOVŠKA IZ NEMČIJE

Dragi prijatelji!

Mayen, 19. maja 1968

V sredo 6. marca 1968 sem se poslovil od domačih, na železniški postaji pa še od očeta in predsednika Benedičiča. V četrtek 7. marca sem prispel v Heidelberg. Točno ob dogovorjenem času je prišel pome na železniško postajo gospod Seibel. Po kosilu v kolodvorski restavraciji sem si ogledal stari heidelberški grad. Stoji na precej dvignjeni vzpetini nad mestom, od koder je lep razgled po bližnji in daljni okolici. Ta grad je bil svoj čas domovanje nekdanjih grofov pokrajine Rhein-Pfalz. Je še zelo dobro ohranjen, vendar pa ga sedaj obnavljajo, ker je bil med zadnjo vojno poškodovan. Po ogledu gradu sva se odpeljala z gospodom Seiblom v Ludwigshafen-Ogersheim h gospodu Pitzu, predsedniku čebelarske zveze Pfalz-Rheinhessen. Ni ga bilo doma, ker je bil na nekem čebelarskem sestanku. Gospa me je gostoljubno sprejela. Kmalu je prišel gospod Pitz domov. Toplo sva si segla v roke. Pozdravil sem ga v imenu vseh slovenskih in jugoslovanskih čebelarjev. Izročil sem mu tudi pozdrave našega predsednika Valentina Benedičiča in mojega očeta. Po večerji smo še precej časa gledali televizijo in premlevali našo čebelarsko preteklost in prihodnost. Predno pa smo legli k počitku, je gospod Pitz pokazal še vrsto diapozitivov iz različnih krajev, nekaj pa tudi iz Slovenije.

Naslednjega dne me je gospod Pitz odpeljal v Neustadt Weinstrasse v inštitut za vinogradništvo in sadjarstvo. V njem je tudi oddelek za čebelarstvo. Čebelarski mojster Lenz ima okrog 100 čebeljih družin v šolskem čebelnjaku. Vodi tudi poizkusno postajo, na kateri preizkuša različne rodove karnijke.

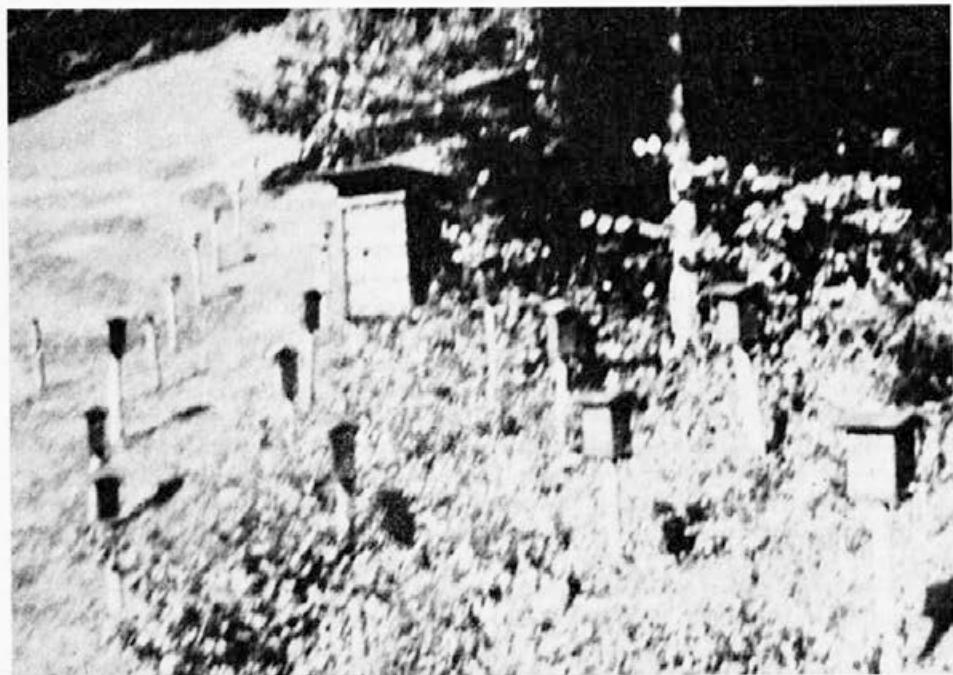
Upravlja tudi plemenilno postajo, pozimi pa mora pregledovati čebele mrtvice glede na pršico in nosečo. Pri tem mu pomaga pet pomočnic, ki so dobro izurjene v mikroskopiranju. Letošnjo zimo sem se mednje uvrstil tudi jaz in spoznal nov ter hitrejši način pregleda čebel na pršico, kot pa ga poznamo v Ljubljani.

Po velikonočnih praznikih sem se preselil v Mayen. Pravzaprav me je kot gosta iz Slovenije pripeljal gospod Pitz. Soba v inštitutu je bila že pripravljena zame. Potem naju je dr. Dreher sprejel v svojem stanovanju. Naslednjega dne sem pričel s praktičnim delom pri čebelah na raznih pasiščih in tudi v laboratorijih. V kratkem bova šla z gospodom dr. Bittmarjem v Bonn in si tam ogledala še umetno osemenjevanje matic. V nedeljo 26. maja se bom vrnil domov, kjer me že čaka precej čebelarstva dela. Oče, vem, ne zmore vsega sam.

Za vse dobro se moram zahvaliti gospodu Pitzu, ki me je povabil, predsedniku Valentinu Benedičiču, ki mi je priskrbel vse potrebne listine, gospodu Lenzu v Neustadtu za različne zanimivosti in novosti, pa še gospodu dr. Dreherju v inštitutu za čebelarstvo v Mayenu, seveda pa tudi ostalemu inštitutskemu osebju.

Lep pozdrav našim tovarišem Benedičiču, Senegačniku, Wallasu in vsemu uredniškemu odboru in seveda vsem slovenskim čebelarjem.

Lojze Bukovšek



Bukovškovi sodijo med najboljše slovenske vzrejevalce. Matice Bukovškovega rodu so se povsod zelo dobro obnesle. Na sliki je njihova plemenilna postaja

Točenju medu. Poročevalec si je ogledal velečebelarstvo družine de Besonet v Donaldsville/Louisiana, ki se v prvi vrsti ukvarja s točenjem medu. Sami imajo več tisoč panjev razdeljenih v okoliših 100 km po skupinah 30 do 50 družin v delti Misisipija. Paša traja od marca do junija in nekaj malega v septembru. Najvažnejši donos daje Liriodendron = tulipovec. (Košata drevesa lahko vidimo na križišču prečnih poti na Marxovem trgu pred sodnijo v Ljubljani.) Njegov med ne kristalizira, ima obilico sadnega sladkorja in je zelo čist. Po žetvi sladkornega trsa nabirajo čebele na odrezanih štrcljih. Zaradi velike vlage v zraku morajo točiti med že spomladi. Medišča dostavljajo centrali naravnost pred stroje. Delavec potiska posamezne sate v stroj, kot potisnemo pismo v nabiralnik. Štirje vrteči noži odkrijejo med in sate potujejo po dveh členastih verigah, kakršne so na biciklih, naravnost do radialnih točil. Vsako točilo sprejme 75–100 satnikov in delavec s pritiskom na gumb spravi točilo v pogon. Po 20 minutah se točilo avtomatično ustavi, da zamenjajo prazne sate s polnimi. Trije delavci iztočijo v eni uri 1000 kg ali 1 tonu medu!

Med in pokrovi se segrejejo na 40° C in tečejo na veliko centrifugo, ki odstrani ves drobir. Posebna črpalka potiska med skozi filter, da ga dobobra prečisti. Med se nato v kratkem postopku pasterizira pri 64,5° C in teče naravnost v velike cementne cisterne, ki sprejmejo lahko 540 ton. Cisterne so stalno ogrevane na 25° C, da ostane med tekoč. Tvrška kupuje med od drugih čebelarjev. Zanimivo je, da si tvrška Dadant, ki vendar sama izdeluje radialna točila, da iztočiti ves med iz svojega čebelarstva pri de Besonetu. Kadar dobijo kandiran med, ga raztopijo pri 71° C. Avtomatični polnilnik napolni in etiketira 38 kozarcev v minuti. Običajno delajo na leto nekako 4 mesece. In delavčeva plača? Lani je zaslužil na uro 1,25 dolarja, letos pa 1,40 dolarja.

Ing. H. Ruttner v Steirischer
Imkerbote 12/67. J. M.

Prezimovanje rezervnih matic zunaj panja. V Sovjetski zvezi so se resno lotili rentabilnejšega prezimovanja rezervnih matic. Normalno potrebuje rezervna družina $\frac{1}{2}$ do $\frac{3}{4}$ kg čebel in v južnih pokrajinah 5 do 6 kg oziroma 8 do 9 kg medu v severnih pokrajinah.

V skupnih prizadevanjih fakultete za čebelarstvo na poljedelski akademiji v Moskvi in Referata za čebelarstvo pri ministrstvu za poljedelstvo SSSR so dognali, da je rezervne matice možno prezimovati izven čebelne družine. Pri tem je potrebno le okoli 100 čebel in 200 do 250 g medu. V štiriletnih poskusih na vzrejalnišču Kabardin v Balkarski pokrajini so uspešno prezimili nad 70 % rezervnih matic. Največ izgub je šlo na račun poškodovanja matic ob dajanju v prezimovalne hramčke in ob zamenjavi hranilnega medenega satnička, nekaj izgub celo zaradi pomanjkanja hrane ob pre malo skrbni pažnji. V poznejših letih so z izboljšavami odstotek izgub še precej znižali.

V nadaljnjih triletnih poskusih (1965 do 1965) so ugotovili, da produktivnost družin s takimi maticami ni zaostajala za normalno prezimljenimi družinami. Prezimovanje matic izven panja ne vpliva na njihovo rodovitnost! Zato priporočajo tako prezimovanje rezervnih matic posebno v krajih, kjer imajo kratke zime.

Hramčki so izdelani iz 10 mm debelega lesa. Ne jemlji vezanih plošč! Obod hramčka meri 80 × 80 × 80 mm notranje mere. Dno in pokrovček merita 100 × 100 mm. Navaden trak iz gume drži vse tri dele lepo skupaj. V vsak hramček prideta dva mala satnička 60 × 78 mm. V enem je medena zaloga, drugi je prazen in ga zasedajo čebele z matico. Te satničke izrežejo iz satja in jih z lepilnim trakom in z risalnima žebličkoma pritrdijo na primerne letvice. Tudi medene satničke izrežejo iz medenega pokritega satovja in jih na enak način pritrdijo, ter jih za 3–4 ure (ne več!) dajo v medišče, da jih čebele posušijo. V vsak hramček dajo nekako 100 čebel, ki naj bodo iz močnih družin z mladimi jesenskimi čebelami. Hramčke prezimujejo na polkah v raz-

maku 3—5 cm v sobi, ki je dobro zavarovana proti vznemirjanju, v njej mora biti stalna toplina 15—17°C. Prva kontrola je teden dni po vzimljenju, druga pa 40 dni pozneje. Po potrebi tedaj zamenjajo medeni satniček.

Prof. AVESTISJAN
v Pčelovodstvo 8/66. J. M.

HOPFOV načrt čebelarjenja. Pri še tako skrbni negi se panji na pomlad neenakomerno razvijajo in vendar morajo biti tik pred glavno pašo na višku razvoja. V ta namen razdelimo ves čebelnjak na delovne skupine po 5 panjev: 1 najmočnejša družina + 2 srednje močni + 2 slabše razviti družini. Z dodajanjem in odvzemanjem zaleženih satov bomo krepili družine do glavne paše, ne da bi z rojenjem cepili njihovo moč. Kdaj posegamo v panje je odvisno od začetka glavne paše čebelarjevega okoliša. Prvo operacijo naredimo 45 dni pred glavno pašo. Najmočnejšo družino v skupini ojačimo z dvema satoma pokrite zalege, ki smo ju vzeli obema srednje močnima družinama. Ta panj se bo zaradi pomoči neverjetno naglo razvijal, kmalu bo natrpan čebel, ki bodo lahko že prvo pomladno cvetje temeljito izkoristile. Pri tem pa se bo panj nevarno približal rojenju. Zato sledi 14 dni pozneje drugi poseg. Tokrat temu najmočnejšemu plemenjaku odvezamemo vse zaležene sate, navadno osem, in jih razpostavimo na kozico. V sredino praznega plodišča damo 4 lepo izdelane in ogrete (!) sate iz omare, levo in desno od njih pa po dve satnici. Nato ometemo z zaleženih satov vse čebele z matico vred v staro plodišče. Družina se počuti kot prvi roj, ker je ohranila vso moč. Čebele se bodo z vso silo vrgle na izdelavo satnic in na nabiranje. Ometene sate pregledamo zaradi morebitnih matičnikov, ki jih moramo odstraniti. Pravilno porazdeljene damo obema najmočnejšima družinama v skupini. Zaradi te okrepitve se obe družini naglo razvijeta v močna plemenjaka. Čez 14 dni odvezamemo tema družinama po dva sata pokrite zalege in ju damo obema najslabšima družinama v skupini. Ti dve družini sta se medtem nemoteno razvijali dalje in bosta zaradi okrepitve tik pred glavno pašo tudi na višku razvoja.

Tako smo izkoristili naravna nagnjenja čebel do razmnoževanja in do graditve v splošno korist vseh družin in jih brez rojenja — vsaj prve tri — dovedli do vrhunca razvoja pred glavno pašo.

Die Biene 12/66. J. M.

Nova priprava za presajanje čebeljih žrk. Pri sodobni vzreji matice in pri proizvodnji matičnega mlečka presajajo čebelarji čebelje žrke iz satovja v pripravljene matične celice. Delo zahteva mirno roko, je naporno in zamudno. Za olajšanje tega dela je slovaški čebelar Predmersky iz Trenčína v Čsl. R. izdelal novo napravo in jo poslal poročevalcu v Nemško demokratično republiko v preizkušnjo. To je enostavna cevčica, nekako 3 mm v premeru in iz tanke kovine ter je zelo podobna slamici, kot jo dobimo v sodobnih kavarnah za srebiranje osvežujočih pijač. Prek enega konca cevčice je napet majhen košček najlonske nogavice, preko vsega je nataknen kratek tulec, da dobro drži skupaj in je najlon napet kot tanka mrežica. Rob tulca moli pol milimetra nad mrežico. Drugi del cevčice je vtaknjen v tanko, pol metra dolgo gumijasto cevko. Z rahlim vdihom prisesamo čebeljo žrko iz satne celice na najlonsko mrežico in z rahlim izdihom jo presadimo v matično celico. Delo gre neverjetno naglo od rok. Poročevalec je s to napravo presajal tudi tako mlade žrke, da jih z običajnimi pripomočki ne bi tvegala prenašati. Pri delu pa je opazil, da se mlade žrke, ki leže v prozornem krmilnem soku, težje odsesajo iz satja, kot žrke, ki leže v belkastem mlečku. Zato priporoča Predmersky tale postopek: Tri do štiri dni pred presajanjem žrk vzamemo plemenjaku vso odkrito zalego. Manjkajoče sate nadomestimo s praznimi, z medeno vodo ovlaženimi sati iz omare in plemenjak dobro nakrmimo. Matica bo v prazno satovje zalegla velike kolobarje jajčec in na ozkem prostoru se koncentrira vsa moč za proizvodnjo krmilnega mlečka. Mlade žrke bodo kmalu zaplavale v obilici belkaste stega mlečka. Kadar pa se žrke že ne nade ločijo od mrežice, jo izperemo v mlačni vodi z nekajkratnim prisesavanjem in odsesavanjem.

Poroča L. Kästner v Die Biene 1/68.
J. M.

Umetno vzrejeni spački. Profesor LAIDLAW s čebelarškega inštituta Davis v Kaliforniji je ustvaril pogoje za umetno osemenjevanje matic. Za umetno osemenjevanje matic si je pripravil posebno pripravo, ki matico narahlo drži v pripravi legi. Pri zasledovanju dednostnih lastnosti je dobil razne mutante — spačke, in zaradi tega tehničnega pripomočka ima danes najzanimivejšo in najbogatejšo zbirko živih dednih različkov, to je čebel z belimi, rdečimi, rumenimi ali zelenimi očmi ali celo brez njih. Tudi spremembe v obliki in podobi kril ter drugih telesnih organov preučuje na podlagi dednosti.

Ing. H. Ruttner
v Allg. D. Imkerzeitung 1/1968
J. M.

Čebele in jagode. V. PETKOV poroča v »Gradinarska i lozarska nauka« 4/1965: Ob štiriletnem opazovanju cvetenja jagode Madam Moutot so ugotovili, da čebele nenehno obletavajo cvetje vrtnih jagod, čeprav so v neposredni bližini cvetela sadna drevesa.

V eni uri je povprečno priletelo na m² cvetočih jagod 7 do 19 čebel in 3 do 11 drugih, medicino nabirajočih žuželk. Na splošno je nabiralo na jagodah 77,6 % čebel in 18,8 % drugih žuželk. Ena čebela obišče v minuti nekaj nad 7 cvetov, njen delovni dan traja v povprečju 7 ur in 24 minut. Del cvetočih jagod so imeli pokrit z najlonsko mrežico, pod katero je nastalo 51 do 58 % plodov, na nepokritem delu pa je z oprasitvijo nastalo 55 do 60 % jagod. Srednja teža plodov pod mrežico je znašala komaj tretjino povprečne teže plodov, ki so bili oplojeni od čebel. Slabo razvitih plodov je bilo pri pokritih cvetovih od 60 do 64 %, pri prostih cvetovih pa samo 14 do 17 %. En jagodov cvet izloči dnevno 0,72 do 0,82 mg medicine s 25 do 30 % sladkobo.

J. M.

Sončnice so za pridobivanje olja na četrtem mestu v svetovnem merilu — za sojo, bombaževcem in kikirikijem. Na Madžarskem so vzgojili sončnico z enim samim cvetom, da je žetveno delo čim bolj mehanizirano. Količino olja so že dvignili od 27 %, na skoro 50 % in upajo, da jo bodo dvignili še do 60 %. Sedaj se ubadajo z vprašanjem, kako uskladičiti

pridobljeno olje, ki je pri raznih vrstah sončnic različno v sestavi. Lupine sončnic vsebujejo rastlinski vosek, jedra pa precej beljakovin. Zato poskušajo, da bi pridobili tudi te surovine. Prof. dr. E. KURNIK poroča o tem v 8. številki revije »Maščobe, mila, pleskarski izdelki« iz leta 1965.

Ker dobivajo čebele na sončnicah medicino in pelod, je sejanje sončnic le priporočljivo in v korist čebelarstvu.

Po Die Biene 2/1968. J. M.

Čebelarstvo v ČSSR. Med trenutno nerentabilne panoge kmetijskega gospodarstva sodi tudi čebelarstvo. V Čehoslovaški socialistični republiki imajo nekako 950.000 panjev, od teh je 15 % v državnem oziroma v združenem sektorju. V letu 1964 in 1965 je ing. Vladimír VESELY preučeval gospodarjenje čebelarstva z druge s 2000 panji v zahodnem delu republike. Analiza tega poslovanja je tudi za nas zanimiva.

Vse postavke je zbral v pet skupin.

1. Izdatki za plače in zavarovanje so zelo visoki in obsegajo 44 % vseh stroškov. Zniževanje te postavke vidi pisec v zviševanju števila panjev na posameznega zaposlenega člana. Ob konicah dela je treba pritegniti pomožne delavce sezone.

2. Izdatki za prehranjevanje čebel znašajo 29 %. Prav malo kaže, da bi to postavko lahko znižali.

3. Vzdrževanje in amortizacija obrata zavzema 4 % vseh stroškov. Načrt predvideva namreč 15-letno življenjsko dobo za panj.

4. Direktni stroški, to so investicijski izdatki za sodobno čebelarjenje, za nov material in izdatki za prevažanje na paše, znašajo skupno 10 % vseh izdatkov.

5. Zelo visoko postavko tvorijo upravni oziroma administrativni stroški in to kar 15 %.

Celotni izdatki za panj znašajo letno 456,67 ČK, kar odgovarja nekako 20,5 kg medu.

Izboljšanje gospodarnosti upa doseči avtor deloma s povečanjem pridelka medu, s prodajo oplojenih matic, deloma z izdelovanjem panjev in orodja za svojo potrebo in za prodajo ter slednjic z dohodkom iz oprasovanja sadnega drevja po čebelah.

Po Včelarstvu 1966. J. M.

IZ SEJNEGA ZAPISNIKA UO ZČDS dne 31. marca 1968

Seje se niso udeležili zastopniki društev Črnomelj, Dravograd, Idrija, Ilirska Bistrica, Kranj, Radeče, Radgona, Radlje, Ribnica, Sežana, Središče o. Dr., Skofja Loka, Soštanj, Tolmin, Trbovlje in Trebnje.

1. Predsednik je poročal:

Komisija za čebelarstvo pri Republiški gospodarski zbornici bo po današnji seji razpravljala o delovnem programu zveze za leto 1967/68.

Savez pčelarske organizacije Jugoslavije v Beogradu je sporočil, da bodo vnesli v svoj delovni program vse predloge naše Zveze.

Republiškem sekretariatu za gospodarstvo smo predlagali dopolnitev odredbe za varstvo čebel pred kemičnimi sredstvi za varstvo rastlin glede obveznega obveščanja čebelarjev pri zatiranju škodljivcev v večjem obsegu (npr. z letali) in pa predlog glede varstva čebel pred mehničnim uničenjem pri kombiniranju medovitih krmnih rastlin in to na pobudo Čebelarkega društva Murska Sobota.

Zavod za čebelarstvo v Ljubljani je predlagal, da bi Zveza imenovala dr. Snojevo v razširjeni odbor delovne skupnosti Zavoda in da bi Slovenski čebelar v posebni rubriki poročal o delu Zavoda. IO Zveze je mnenja, da dr. Snojeve Zveza ne more delegirati, ker ni član naše organizacije, o posebni rubriki Zavoda pa UO ne soglaša. Lahko pa dr. inž. Rihar pošilja uredništvu SC svoje članke, ki bodo zanimivi za širši krog čebelarjev.

Čebelarška družina Muljava se je želela osamosvojiti v društvo. Čebelarstvo društvo Grosuplje meni, da gre pri tem za osebno ambicijo. IO je mnenja, da bi z dovoljenjem za ustanovitev še enega čebelarkega društva v isti občini odstopili od načela, naj ima vsaka občina samo eno društvo.

Čebelarška družina Prevalje prosi za pomoč v gotovini za 4 AZ-panje za šolski čebelnjak. Sklep: zadevo naj rešuje novi odsek za čebelarstvo naraščaj. Sicer pa

sodi ta zadeva v pristojnost Č. d. za Mežiško dolino.

Čebelarška družina Križevci je prosila za prispevek za svoj čebelarstvo dom. Sklep: odobri se simbolična pomoč 100.000 S din. Družina gradi dom skupno z gasilskim društvom.

Cvetličarna Bahovec je poklonila znesek 40.000 S din za dobavljena venca kot prispevek za čebelarstvo šolo.

Sin pokojnega prof. Raiča je poklonil Zvezi vso njegovo literaturo.

2. Sprejet je bil soglasno delovni program Zveze za leto 1968/69, ki je bil poslan vsem društvom in so ga prejeli tudi vsi člani UO.

Višino sredstev Zveze za izvrševanje prednjega programa bo izločil IO iz splošnega finančnega plana pozneje, ko bo znano, koliko bodo pripravljene prispevati pristojni državni organi (Sekretariat za gospodarstvo, kulturo in prosveto idr.) in družbeni organi (Gospodarska zbornica idr.).

5. Anton Verbič predlaga, da bi odpadla v SC mesečna poročila opazovalnic. Objavljenih podatkov nihče ne analizira. — Zastopnik ČD Maribor izjavi, da so opazovalnice Fala, Hoče, Lovrenc in Selnica stalne in da jih bo društvo vodilo še naprej in tudi honoriralo, če jih ne bo Zveza. — Maks Avšič pojasni, da v Svici podatke opazovalnic analizirajo in služijo tudi za podlago pri morebitnem obdavljenju čebelarjev.

Predsednik priporoči zastopnikom društev, naj tako javijo Zvezi vsak pojav poskusa obdavljenja čebelarjev. Če bo potrebno, se bo ustanovila posebna komisija, ki naj bi dala organom pojasnila.

4. Tajnik zadolži navzoče zastopnike društev, ki so v zamudi s popisom čebelarstev, da jih pošljejo do določenega roka.

5. Franc Češnovar — Nova Gorica — predlaga, da bi v IO sodelovali tudi predstavniki posameznih zunanjih društev. — Predsednik k temu pripomni, da bi bil to po pravilih že plenum oziroma UO. Čebel. društvo Nova Gorica naj pripravi za občni zbor Zveze predlog za spremembo pravil.

Žokalj — Brežice meni, naj bi Medex uvedel analizo kupljenega medu, ker bi potem lahko prodali ves v Sloveniji pridelani med.

6. Komisija za odlikovanja predlaga v odlikovanje z redom Antona Janša II. stopnje: Ivana Poharja in Franca Grobovska iz Radovljice, Franca Cerovška in Josipa Kostanjevca iz Ajdovščine ter Martina Krežeta iz Dola — Hrastnik. — Predlog CD Nova Gorica za odlikovanje Pavla Gorkiča z redom Antona Janša I. stopnje komisija ni usvojila, ker je bil premalo utemeljen. Sklep: CD Nova Gorica in Tolmin naj pošljeta komisiji dodatno utemeljitev.

7. Na predlog dr. Radovana Bratine iz Postojne se umakne z dnevnega reda predsednikovo poročilo na dopis Ivana Bariča.

OBČNI ZBOR ČEBELARSKE DRUŽINE MARIBOR-TABOR

Čebelarstva družina Maribor-Tabor je imela svoj občni zbor dne 3. decembra 1967. Vodil ga je tov. Jože Hribar. Čebelarstvo društvo Maribor je zastopal tov. Lojze Struna, društvo Radlje ob Dravi tov. Šnabl in družino Studence-Pekre tov. Jože Haine.

Poročila predsednika tov. Hribarja in tajnika Karla Korena so bila skrbno pripravljena in so zajemala vso dejavnost in probleme za razvoj naprednega čebelarstva. Pozornost je pritegnilo poročilo gospodarstva Jožeta Hribarja, ki je poročal o družinskem premoženju. Njegova vrednost je ocenjena na 275.050 S din. Družina ima 10 AŽ-panjev in 2 eksportovca, ki so nam dali v tem letu 175 kg medu. Skupaj smo iztržili za prodani družinski med 158.625 S din. To so bili dohodki družinskih čebel. Izdatki za družinske čebele pa so bili 51.850 S din. To kaže, da je družina v preteklem letu dobro gospodarila, saj je narava s svojimi darovi dokaj bogato obdarila letošnje čebelarjenje. Iz finančnega poročila tov. Jožeta Hribarja pa smo izvedeli, da je bilo denarno poslovanje dokaj živahno, saj smo imeli 357.949 S din dohodkov in 249.135 S din izdatkov. Saldo na dan 1.12.1967 je torej 108.814 S din. Če prištejemo k temu še vrednost družinskega premoženja, dobimo kar lepo premoženje čebelarstva družine Maribor-Tabor 383.864 S din, kar premore le redko katera družina.

Razprava o poročilih je bila živahna.

Mnogo smo govorili o čebeljih boleznih in prenizki ceni medu. Člani družine Tabor želijo, da bi bilo večje medsebojno čebelarstvo sodelovanje.

Soglasno smo sklenili, da bomo začeli temeljit pregled vseh čebelnjakov in preiskali čebele na našem območju. Mrtvice bomo zbirali do 15. februarja 1968 in jih poslali v pregled Veterinarskemu bakteriološkemu zavodu Ptuj, če bo to potrebno.

Napravili smo obširen načrt dela za leto 1968.

Po razpravi smo razrešili stari odbor. V novi odbor pa so bili izvoljeni tovariši: Jože Hribar, Karel Koren, Lazar Wolfgrubar, Jože Pliberšek, Ivan Prelog, Ivan Flac, Vinko Zlender, Jakob Cigler, Ciril Vaupotič in Ivo Goisnikar.

Ob zaključku zбора je tov. Jože Hribar pozval vse člane, naj pri delu pomagajo družini še nadalje kot doslej. Le tako bomo uspeli in ob deseti obletnici družine tudi z lahkoto izpolnili načrt, ki smo ga sprejeli.

V mesecu novembru smo pripravili primerno in zanimivo razstavo čebelarških artiklov in literature ter tako počastili praznovanje mednarodnega tedna čebel.

Jože Hribar

PISMO IZ HRVATSKE

Znani zagrebški čebelar Mirko Brenc, predsednik tamošnje železničarske čebelarstva organizacije, piše v svojem pismu zadnje dni junija med drugim takole:

»Najprej bi se najraje razjokal, tako slabo letino imamo. Proti koncu maja so bili panji skoro polni, potem pa je prišlo 40 dni slabega vremena in tako se čebele do 20. junija porabile vse zaloge. Še sreča, da jih je kaj bilo. Kostanj je dal mnogo obnožine. Ker pa ni bilo toplote, sploh ni medil. Kmalu bo julij in že mislim na jesensko pašo in na zazimljenje. Če bo tako, bomo ostali brez medu. Na Hrvaškem skoro nikjer niso točili. Morda le nekateri čebelarji, ki so našli akacije v hribih, kjer ni pozebla. Tudi v Dalmaciji je slabo. Kadulja ni dala nič, za lavando pa pravijo, da tudi ni posebnega upanja. Iz zanesljivih virov sem zvedel, da so uvedli precej visoko carino na uvoženi med in vosek. Morda bosta le imela boljše ceno zlasti zdaj, ko pri nas na Hrvaškem ni nobenega medu. Edino upanje nam je ostala metvica in pa žepek, sicer smo za letos opravili...!«

NE UNICUJTE ČEBEL

Katastrofa, kakršno le redkokdaj za beležimo, je močno prizadela čebele in čebelarje na območju vinogradniškega gospodarstva *Kapela* ob prvem škropljenju vinske trte. To je zelo tragično, saj je bilo uničenih v nekaterih panjih tudi do 50 odstotkov čebel.

Vsakdo, ki živi v vinogradih, ve, da je treba škropiti vinsko trto. Tako tudi ve, da modra galica in drugi žvepleni preparati, s katerimi se vinogradniška gospodarstva borijo proti peronospori in oidiju, niso strupena za čebele.

Povsem verjetno pa je, da so ti vinogradniki primešali k škropilni brozgi še strupena sredstva za uničevanje drugih škodljivcev in s tem računali, da bodo ubili tri muhe na en mah. Nasprotno so uničili milijone čebel, ki so za kmetijsko proizvodnjo tako velikega pomena.

Škropljenje samo bi ne bilo tako katastrofalno vplivalo na čebele, ko bi ne bili škropili prav v bujnem cvetu trte, ko je na njej vse polno čebel, ki oplajajo grozdne brstiče, kar je vinogradniku samo v korist. Čebele pa zahtevajo le majhno odškodnino za svoje delo in to cvetni prah za svoj naraščaj, ki pa je sedaj uničen. Čeprav trdijo, da je vinska trta samooplojevalka, čebela tudi njo opljuje.

Čebelarji, ki z ljubeznijo nagujemo to za vse ljudi koristno živalco in žrtvuemo zanjo izdatna denarna sredstva ter ves svoj prosti čas, gledamo z obupom na mrtvice pred čebelnjakom.

Čebelarska družina
Videm ob Ščavnici

ČEBELARSTVO NA KRASU V LETU 1967

Čebele so lepo prezimile. Začele so zgodaj, že proti koncu februarja lepo izletavati. V aprilu, ko so začetle češnje, breskve, hruške in drugo sadno drevje, so brale na tem cvetju obnožino in medičino in matice so tudi začele zalegati, le tu pa tam je dež za kakšen dan ponagajal. Na travnikih so pridno obletavale regrat in divji radič, ki ga je tu še precej po opuščeni njivah in vrtovih okoli hiš in vasi. Paša je trajala, dokler niso bili boljši travniki pokošeni. Na slabih travnikih ni dobrih

trav in cvetlic, da bi lahko čebelice na njih kaj nabrale.

V juniju je cvetela tudi akacija, a ta ni dosti medila. Lani ni tako lepo dišal zjutraj njen cvet, kakor bi moral in to zaradi pogostega deževja. In na Krasu je manj akacije kakor v Vipavi in okrog Gorice in še to vinogradniki sekajo vsako leto za latnike in za oporo trt.

Konec junija je na Krasu skoraj vsako leto suša in pomanjkanje vode. Zdaj mora čebelar pomisliti, kam bo šel s čebelami. Treba je najti pasišče, najeti tovrtnjak in prepeljati žival na gozdno pašo onkraj Postojne.

Tam jih je treba vsako nedeljo obiskati in pregledati, če je vse v redu. Če tehtnica kaj pokaže, je čebelar vesel in upa, da bo morda kaj točil. Če ne, pa ga začne žgečkati po žepu.

No, Kraševci smo zrasli na trdih, nerodovitnih tleh in na teh živimo že stoletja, posebno naši kmetjski ljudje in toliko časa so z nami tudi naše čebelice. Prej smo imeli kranjčice, a danes čebelarimo v lepih AZ-panjih. To pomnim že več kot 70 let. Ker smo Kraševci po večini kmetje, nimamo višjih šol, toda kljub temu se čudim, da smo tako trdi, da se v našem lepem čebelarskem listu le malokdo oglasi.

Saj naš med je sladak in naš pršut in teran tudi čistan. To potrjujejo naše gostilne od Divače do Sežane, od Tomaja dol do Komna, ki so vsako nedeljo polne Tržačanov. Ti prav radi vzamejo naš sladki, sloviti in pošteni med, ko se vračajo domov.

Leto gre h koncu. Zdi se mi, da je prav, da našemu uredniškemu odboru iz sreca voščimo srečno, zdravo in veselja polno novo leto. Prosim, še v naprej nam pišite, kaj je novega v čebelarskem svetu. Vesel sem, da uživajo naši čebelarji in naša čebelarska organizacija in zlasti naše čebele v svetu velik sloves.

J. Škerlj, Tomaj

Urednikova pripomba: Naš prijatelj Škerlj ima že več kot osem križev, pa nam zmeraj kaj zanimivega napiše. Zelimu mu, da bi bil še v naprej tako veder, čil, zdrav in za svoja leta tako življenjski. No, želimo tudi to, da bi se oglašil še kak čebelar s Krasa in nam kaj povedal.



JAKA KRIZAJ



Preteklo jesen so ljubljanski čebelarji izgubili uglednega in zvestega člana Jaka Križaja. Pokojni Jaka se je rodil leta 1908 in že kot dva-ndvajsetletni fant začel čebelariti. Kmalu si je zgradil vzoren in lep čebelnjak za 30 AZ-panjev.

— Kot izučen knjigovez je delal več let v Univerzitetni knjižnici, potem pa od leta 1945 pa do leta 1955 deloval kot učitelj-tehnolog za knjigoveško stroko. Kot strokovnjak in predavatelj je bil med mladimi slušatelji zelo priljubljen. Za to šolo je napisal tudi mnogo skript.

Po upokojitvi je bil član upravnega odbora muzeja NOB, kjer mu je bilo zaupano težko in odgovorno strokovno delo — restavriranje važnih dokumentov NOB.

Pokojni Jaka Križaj je bil tudi izredno nadarjen samouk. Izdeloval je umetniško dovršene harmonike, domine in druge okrasne predmete.

Od začetka svojega čebelarjenja, tj. od leta 1930, je bil član naše organizacije in naročnik Slovenskega čebelarja.

Bil je plemenit človek, velik prijatelj mladine, ki ji je vedno rad priskočil na pomoč in ji s svojimi strokovnimi nasveti pomagal čebelariti.

Kljub bolezni, ki ga je spremljala vse od njegove internacije v zloglasnem Dachau, pa do svoje smrti je z veliko ljubeznijo skrbel za svoje čebele.

Zapustil je dva ugledna sinova in zvesto soprogo, ki mu je zadnja leta požrtvovalno lajšala težko bolezen.

Milo se je storilo našemu čebelarskemu veteranu Jaku Babniku, ko je po Križajevi smrti uredil njegove čebele — zanje je skrbel tudi med njegovo internacijo — ko je videl, v kakšnem vzornem redu jih je moral zapustiti njihov gospodar.

Kako izredno je bil priljubljen in spoštovan pokojni Jaka, je pričal tudi njegov pogreb.

A. V.

FRANC PRIMIC



Dne 1. avgusta 1967. je tudi v našo čebelarsko družino posegla neizprosna smrt — iz naših vrst je iztrgala Franca Primica.

Rodil se je leta 1888 v Zalogu pri Skofljici. Po končani gimnaziji v Ljubljani je študiral na Dunaju in v Brnu, kjer je tudi diplomiral kot živinozdravnik. Po prvi svetovni vojni, v kateri je bil vsa štiri leta, je služboval kot veterinar na Dolenjskem, nato pa se stalno naselil v Logatecu.

Čebelariti je začel leta 1950. Bil je silno navdušen čebelar. Čeprav mu terensko delo ni pustilo mnogo prostih uric za njegove čebelice, jim je kljub temu posvetil ves svoj prosti čas. Ob pomoči tovarišev čebelarjev je tudi sam izdelal precej panjev. Bil je izredno natančen. In ne samo to! Kot nadarjen slikar samouk je nadaljeval tradicijo slovenskega slikarstva panjskih končnic. V svojem čebelnjaku je zapustil panje poslikane z izredno umetniškim okusom. Mož je imel res smisel za to.

V avgustu 1954. leta je bil upokojen. Dočakal je čas, ko se je lahko ves posvetil svojim muham. Takrat si je postavil vzoren uljnjak na robu gozda na Martinjhribu. Žal, usoda mu ni bila preveč naklonjena. Že dobra dva meseca po upokojitvi ga je prizadela huda bolezen in mu onemogočila, da se s še večjim uspehom preda čebelarjenju. Ostale so neizpolnjene želje njegovih prijateljev in njegove obljube, da jim okraši panjske končnice. Oči in roke mu niso mogle več služiti. Toda srce ga je še vedno vleklo dan na dan k čebelicam. Čeprav zelo težko, se je vendar vsak dan odpravil v vseh teh letih k njim, dokler ni popolnoma omagal. Takrat je nastal za njega najhujši čas, ki ni dolgo trajal — rešila ga je smrt. Ne bomo ga pozabili!

Čebelarska družina Logatec
I. R.

ANDREJ HABJAN



V jutranjih urah dne 5. aprila 1968 je po dolgi in težki bolezni za vedno zatislil svoje trudne oči. Bil je petek. Tudi njegovo življenje je bilo petkovo, to je samo trpljenje. Njegova življenjska pot mu je bila večidel posuta s trnjem. In kljub temu je bil do soljudi vedno veselo razpoložen in šegav. Se zelo mlad je izgubil mater, katere se je še kot priletan mož s spoštovanjem spominjal. Poleg svoje matere je ljubil svojo družino, slovenski narod, poštenost in čebelice. Bil je navdušen čebelar-idealista, priljubljen pri tovariših in soljudih. Saj v svojem življenju skorajda ni imel sovražnika, kar je tudi potrdila njegova poslednja pot. Veliko ljudi se je poslovilo od njega.

Po poklicu je bil železničar — nadpremičar. Umrli je v 75. letu starosti. Bil je oče petih sinov in kakor je s ponosom rekel — oče petih gadov.

Naj mu bo lahka slovenska zemlja, ki jo je tako ljubil.

Za ljubljansko čebelarstvo družino
Bine Perkavc

FRANC FABČIČ



Čebelarstvo družina Podnanos je izgubila še enega člana — Franca Fabčiča. Rodil se je 1. avgusta 1895 v Orchovcu na Zgornjem Vipavskem. Čebelaril je že pred prvo svetovno vojno. Takrat je bilo tod okoli le malo čebelarjev kranjičarjev in tudi čebelarili so v drugačnih razmerah kot danes. Leta 1916 je moral v vojsko. Ob povratku se je šel kot zaveden narodnjak boriti še za severno mejo in postal borec generala Majstra.

Po končani vojni se je vrnil v svoj rojstni kraj in pričel obnavljati svoje gospodarstvo. Čebelice so med vojno ostale brez gospodarja, tako da ob povratku ni našel doma nobene družine več. Čutil je, da mu je prazno in puščeno, ako ni doma čebelic, zato si je ponovno

uredil čebelnjak in imel okrog 50 panjev. Takrat so bili boljši časi za čebelarjenje, ker so bili vsi okoliški hribi obraščeni z resjem. Bil je med prvimi prevaževalci na akacijevu pašo. Prevažal jih je na Goriško kmalu po prvi svetovni vojni.

Že v začetku leta 1942 je deloval v NOB. Pozneje so ga Italijani aretirali in zaprli v zloglasne zapore Coroneo v Trstu. Ob razpadu Italije leta 1945 pa so ga poslali v zloglasno taborišče Mathausen.

Kljub temu da je bil po naravi močan in žilav, so mu vojne grozote razdejale zdravje, tako da je umrl 5. februarja leta 1968. Kako je bil priljubljen v domačem kraju in daleč naokoli, je pričala ogromna množica ljudi, ki ga je spremljala na zadnji poti.

Ohranili ga bomo v trajnem spominu!

Čebelarstvo družina Podnanos

LUDVIK VALENTAN



V čebelarstvu družini Gradišče-Lenart v Slovenskih goricah je lani smrt iznenada pobrala dva dobra čebelarja.

Ludvik VALENTAN je že začel čebelariti pred desetimi leti. Imel je pri čebelah srečno roko. Ljubil jih je zelo in ves prosti čas posvetil svojim ljubljankam. Njegovi panji so bili vedno urejeni, lepo pobarvani, da je bilo veselje pogledati njegov čebelnjak — 50 AZ-panjev. Rad je pomagal čebelarjem začetnikom, jim dajal nasvete in svoje strokovno znanje. Veselil se je, kadar sta lahko skupno z ženo šla k čebelam, ki jih je imel na paši.

Ko so lani julija čebele polnile panje, je njegovo družino, nas čebelarje in vso okolico pretresla vest, da se je v službi v kamnolomu dne 12. julija 1968 smrtno ponesrečil. Njegov pogreb — kakršnega Lenart že dolgo ni videl — je pokazal, kako smo bili vsi prizadeti ob njegovi nesreči in nesreči njegove družine. Ob grobu je med številnimi govorniki tudi naš predsednik spregovoril z izbranimi besedami ter se v imenu vseh čebelarjev poslovil od njega.

Čebelarstvo družina
Gradišče-Lenart v Sl. gor.

VABILO

na Tabor slovenskih čebelarjev dne 4. avgusta 1968 na Breznici pod Stolom na prostoru letnega gledališča.

Spored

Dopoldne:

1. Ob 9.50 otvoritev in pozdrav;
2. Slavnostni govor predsednika Zveze čebelarskih društev za Slovenijo;
3. Pozdrav zastopnikov družbeno-političnih skupnosti, družbenih in društvenih organizacij ter gostov;
4. Resolucija slovenskih čebelarjev;
5. Dramski spominski prikaz dela našega velikega čebelarja — učitelja Antona Janša »Vezhne zhebele«, Jegra v dveh dejlih. Spisal prof. Mirko Mahnič.

Zaželene narodne noše!

Popoldne:

1. Nastop folklorne skupine in mladine;
2. Šaljivi prizori in anekdote iz čebelarskega življenja;
3. Srečolov, šaljiva pošta itd.;
4. Ogled plemenilne postaje Antona Janša pod Zelenico (po želji).

Prosta zabava, godba, ples, jedi na žaru, čebelarske specialitete, alkoholne in brezalkoholne pijače.

Vljudno vabimo čebelarje iz vseh krajev Slovenije, da se udeležijo v velikem številu prvega povojnega slovenskega čebelarskega tabora v rojstnem kraju A. Janša na Breznici.

Prireditveni odbor

OPRAVIČILO

Ta številka Slovenskega čebelarja je izšla z zakasnitvijo. Triglavsko tiskarna, ki nam tiska list, se je namreč preselila v nove moderne prostore Doma tiska na Titovi cesti in je delo zaradi tega nekoliko zastalo za nekaj dni. Bralce prosimo za razumevanje.

Prihodnja, 9. številka Slovenskega čebelarja bo izšla 1. septembra 1968.

Uredništvo

RADIJSKA ČEBELARSKA PREDAVANJA V JULIJU IN AVGUSTU

5. julija ob 12.50

Julij Mayer: O pomembnosti kosta-
njeve pašne

24. julija ob 12.50

ing. Franček Sivic: Novejše ugotovitve
o gozdnem medenju

5. avgusta ob 12.50

Vladi Martelanc: Priprava čebeljih dru-
žin za gozdno pašo

25. avgusta ob 12.50

Prof. Edi Senegačnik: Nasveti za prezi-
movanje čebel v AZ-panjih in v panjih
z nakladami

OBVESTILO

Čebelarica družina Rakek obvešča vse čebelarje, ki nameravajo prepeljati svoje čebele na gozdno pašo na tukajšnje območje, da se predhodno obrnejo glede razporeditve in dodelitve pasišča na tele naše člane:

za okoliš Rakeka na Branislja Jožeta, Rakek, Partizanska 48;

za okoliš Cerknice na Borštника Jožeta, Dolenja vas 40, p. Cerknica.

Ob dovozu čebel na pašo in po predhodnem dogovoru z zgoraj imenovanimi poverjeniki morajo čebelarji predložiti tudi potrdila o zdravstvenem stanju čebel. Dovoljujemo samo dovoz na gozdno pašo ter bo družina zahtevala odškodnino za razporeditev v znesku 1.— N din za vsak panj čebel.

Prosimo, da čebelarji to navodilo upoštevajo.

Čebelarica družina Rakek

ČEBELARJI POZOR!

Kvalitetne lipove satnike za AZ-panje 26—41 in 28—41 kakor tudi satnike po naročenih merah dobite pri mizarstvu Franc Krže, Vrhnika, Idrijska 3, telefon št. 70-169.

PRODAM

10 naseljenih AZ-panjev. Družine so zelo močne. Prodajam tudi razno čebelarico orodje. Bruno Nussdorfer, Črnuče št. 6.

PRODAM

15 letošnjih rojev — zelo močne družine. Alojz Lavrenčič, Cerknica pri Rakeku.

ZVEZA IMA NA ZALOGI

stare letnike Slovenskega čebelarja in posamezne številke, ki jih oddaja po nižani ceni, in sicer:

vezan letnik 1953 po	6,00 N din
vezana letnika 1956 in 1957 po	8,00 N din
vezan letnik 1962 po	10,00 N din
nevezan letnik 1951 (od 3. do 12. številke) po	2,00 N din
nevezan letnik 1953 po	3,00 N din
nevezana letn. 1956 in 1957 po	5,00 N din
nevezan letnik 1962 po	6,00 N din
posamezne številke letnikov 1951, 1955, 1954, 1956, 1957, 1961—1967 po	0,50 N din
Sodobno čebelarstvo I. del	25,00 N din
Sodobno čebelarstvo II. del	40,00 N din
L. Debevec — S čebelami in čebelarji skozi stoletja, broširano	4,00 N din
E. in J. Senegačnik — MED — naša vsakdanja hrana in zdravilo, broširano	3,00 N din
razglednice panjskih končnic po	0,50 N din
serija 10 razglednic v originalnem ovitku po	5,00 N din
načrte zložljivih in stalnih čebeljakov po	1,00 N din
Obolenja čebel in čebelje zaloge (skripta) broširano	3,00 N din
Ovitki za Sodobno čebelarstvo I. in II. del	0,50 N din