



GLG

GG — Bled
GG — Kranj
ALPLES — Železniki
JELOVICA — Škofja Loka
LIP — Bled
ZLIT — Tržič
AERO-CELULOZA — Medvode
GRADIS-LIO — Škofja Loka

LETO II ŠTEV. 2 1977

GLASILO SESTAVLJENE ORGANIZACIJE: ZDRUŽENO GOZDNO IN LESNO GOSPODARSTVO »GLG« BLED

O pridobivanju in razporejanju skupnega prihodka med gospodarstvom in lesno industrijo na Gorenjskem

Na pobudo medobčinskega sveta Zveze sindikatov za Gorenjsko je bil pred dnevi na Bledu organiziran razgovor o osnovah in merilih za pridobivanje in razporejanje skupnega prihodka med gozdarstvom in primarno predelavo lesa. Razgovora, ki mu je za osnovo služilo gradivo, ki ga je pripravila delovna grupa za dohodkovne odnose med gozdarstvom in primarno predelavo lesa pri SIS za gozdarstvo SR Slovenije, so se poleg predstavnikov vseh delovnih organizacij — članic SOZD gozdno in lesno gospodarstvo GLG Bled, udeležili tudi predstavniki poslovnega združenja za lesarstvo SRS, republiškega sveta sindikatov, novomeškega Novolesa ter seveda medobčinskega sveta Zveze sindikatov za Gorenjsko.

Delovna grupa je na osnovi analize zakonskih določil in proizvodnih pogojev tako v gozdarstvu kot v primarni predelavi lesa prišla do sklepa, da je mogoče nekatere rešitve pri ustvarjanju in razporejanju skupnega prihodka poenotiti v okviru slovenskega kompleksa »gozdarstvo — primarna predelava«. Po njenem mnenju je moč doseči enotne rešitve zlasti pri opredelitvi blagovnih proizvodnih in storitvenih skupin, za katere se uvajajo oblike udeležbe v skupnem prihodu; pri postavitvi kriterijev za uvajanje udeležbe v skupnem prihodu posameznih skupin proizvodov in določitvi števila menjalnih stopenj, v katerih je moč spremljati proizvodnjo in prodajo posameznih skupin; pri določanju skupnih osnov in meril za udeležbo v skupnem prihodu ter v opredelitvi skupnega rizika. Posebnosti, ki se pojavljajo med TOZD, ki sodelujejo v proizvodnji skupnega proizvoda, pa bi opredelili še posebej.

V razpravi je najprej stekla beseda o značilnostih gozdarske proizvodnje, kjer se pri izkoriščanju gozdov v veliko večji meri kot drugje poleg drugih posebnosti srečujejo tudi z neenakimi pogoji gospodarenja, kar bo treba upoštevati tudi pri urejanju dohodkovnih odnosov med gozdarstvom in primarno lesno predelavo.

Pri tem je bilo rečeno tudi, da je treba pri urejanju dohodkovnih odnosov med njima upoštevati povprečne proizvodne stroške območja in gledati, da se pri vseh gozdnih lesnih sortimentih doseže relativno enaka razlika med stroški in doseženimi skupnim prihodkom. Če tega ne bi upoštevali, bi to pomenilo prenašati različne naravne pogoje proizvodnje v gozdarstvu še na primarno predelavo.

O tem nasploh ni bilo veliko pripomb, razen te, naj bi različne naravne pogoje izravnali s povprečnimi cenami, nekdo pa je predlagal, da bi ustanovili nek izravnalni sklad na ravni republike.

Poseben problem v določitvi stroškov pomenijo redno in investicijsko vzdrževanje ter amortizacija osnovnih sredstev.

Pojavlja se tudi vprašanje, ali naj služijo za obračun amortizacije vsa osnovna sredstva ali samo tista, ki so potrebna za redno proizvodnjo. Vsekakor se bo določilom zakona najbolj približal tisti sporazum, ki bo stimuliral nabavo takšnih osnovnih

sredstev, ki bodo polno izkoriščena.

Veliko neznank je posebno pri standardih in normativih živega, še več pa minulega dela.

Pri opredeljevanju, kolikšna so potrebna poslovna sredstva, bo treba ločeno obravnavati osnovna in ločeno obratna sredstva. Poseben problem so v gozdarstvu gozdovi kot posebna osnovna sredstva.

Po zakonu o revalorizaciji nekaterih osnovnih sredstev, gozdovi v knjigovodstvu OZD niso evidentirani z vrednostjo, čeprav so vlaganja vanje precejšnja. Za ugotavljanje udeležbe v skupnem prihodu med gozdarstvom in predelavo lesa pa je nujno gozdove upoštevati enako kot druga osnovna sredstva.

Spregovorili so tudi o načinu in pogojih za spremembo standardov in normativov in s tem osnov in meril za razporejanje skupnega prihodka ter seveda o osnovah in merilih za razporejanje skupnega prihodka, pri čemer je bilo največ besed o tem, kolikšen naj bo tisti del dohodka, ki služi za razširjanje materialne osnove — minimalne akumulacije.

Beseda je tekla tudi o riziku, ki je pri doseganju proizvodnje, cen in prodaje avtomatičen, ni pa avtomatičen pri preseganju stroškov. Verjetno pa bi se v posameznih primerih morali partnerji pogovoriti, če bi stroški izredno narasli.

Ne malo besed pa je bilo rečenih tudi o renti ter o delitvi sredstev za osebne dohodke. Prav pri slednjem je na Gorenjskem še premalo narejenega.

Ko so spregovorili o samoupravnem sporazumevanju, o ustvarjanju in razporejanju skupnega prihoda, so se udeleženci razgovora strinjali, da bi bilo najracionalneje, da se delavci gozdarstva in predelave lesa dogovorijo najprej za enotne osnove in merila za razporejanje skupnega prihodka. V neposrednem povezovanju pa bi TOZD sklenile še samoupravni sporazum, ki bi podrobneje določal obnašanje posameznih TOZD pri ustvarjanju in razporejanju skupnega prihodka.

Bili so si edini, da se je brez pomišljanja treba odločiti za sistem ureditve dohodkovnih odnosov preko skupnega proizvoda, saj to temelji na rešitvah, ki so življenjsko podane. Predelovalna industrija se je razvila na tem področju zaradi gozdarstva in v bistvu bi vse, kar bi delali proti temu, bilo nasilje. Življenjski interes in velika medsebojna povezanost sta predpostavki za dokončno opredelitev za skupni prihodek.

Kljub težavam je treba doseči tako vzajemnost in soodvisnost, da bodo partnerji sodelovali od začetka do konca reprodukcijskega procesa.

Prav gotovo pa se o skupnem prihodu lahko pogovarjamo le takrat, če je sodelovanje oprto na temelje plana razvoja med posameznimi temeljnimi organizacijami združenega dela.

V dosedanjih razpravah o gradivu so bile pripombe, da bi v njem morali opredeliti tudi posebnosti v primarni predelavi. Vendar pa te najbrž le niso take kot v gozdarstvu, če pa so, jih bo treba upoštevati v individualnih sporazumih.

V okviru skupnih osnov in meril pri ustvarjanju in razporejanju skupnega prihodka je bilo eno od vprašanj, kdaj naj bi posamezni partnerji poslovali po principu skupnega prihodka in kdaj po principu cen.

Že zakon o združenem delu pravi, da je treba poslovati po načelu skupnega prihodka z vsemi tistimi temeljnimi organizacijami, s katerimi je sodelovanje trajnejše, z ostalimi, s katerimi je sodelovanje le občasno, pa na osnovi cen.

Potem, ko je bilo opredeljeno število menjalnih stopenj, pri katerih je moč spremljati proizvodnjo in prodajo ter način povezovanja v reprodukcijski celoti se je pojavil problem, ali gre skupni prihodek ugotavljati v okviru »primarna predelava — gozdarstvo« ali naj ta pot pelje do končnega potrošnika. Vsekakor je treba dohodkovno soodvisnost povezati od proizvajalca surovin do trgovine.

Spregovorjeno je bilo tudi o standardih in normativih materialnih stroškov. Če bi hoteli dosledno upoštevati določila zakona o združenem delu, bi morali vse stroške, ki nastopajo v TOZD, ki sodelujejo pri ustvarjanju skupnega proizvoda, normativno določiti. Prav tako bi se morali dogovoriti, po kakšnih osnovah naj bi razdeljevali splošne stroške na posamezne skupine proizvodov.

To je za zdaj še prezahtevna naloga, za začetek pa bi se bilo treba dogovoriti vsaj za tisti del materialnih stroškov, ki so pri vseh partnerjih enaki ali si vsaj zelo podobni, druge stroške pa upoštevati tako kot so dejansko nastali. Tako bi se dogovorili o višini tistega dela stroškov, ki pomenijo osebne prejemke, o višini reprezentančnih stroškov, reklame in propagande.



Gradnja gozdnih poti — skupen interes članic GLG

F. V.

Ugodni polletni rezultati

Članice GLG so letošnje prvo polletje zaključile z dobrimi gospodarskimi rezultati. To je osnovna ugotovitev iz analize poslovanja članic po periodičnih obračunih za prvo polletje 1977.

V primerjavi z istim obdobjem lani se je znotraj lesne industrije povečal celotni prihodek za 60 in bruto dohodek za 130, pri gospodarstvu za 28 oziroma 46, pri tovarni celuloze za 138 oziroma za 400 ter v okviru GLG za 62 oziroma za 119 odstotkov.

Ker pa je med letom prišlo do bistvenih sprememb v sistemu obračuna, ta primerjava seveda ni realna. Zanimivejša je primerjava dosežkov letošnjega prvega z dosežki lanskega drugega polletja, ki sta podobna po ugodnih tržnih gibanjih, najpomembnejši pa so v tem trenutku gotovo podatki o izpolnjevanju planskih obvez, kar bo opisano pozneje.

Lesno-predelovalna industrija

Pri njej je prišlo do takega porasta celotnega prihodka (60 odstotkov) predvsem zaradi izdatno povečane proizvodnje, ki ji je sledila dobra prodaja, v vseh delovnih organizacijah, posebno pa še v Zlitu Tržič, Lipu Bled in Alplesu Železniki.

Jelovici Skofja Loka je pomembno k skupnemu rezultatu prispevala večja proizvodnja v TOZD Montažni objekti. Skoraj nespremenjen pa je ostal obseg proizvodnje stavbnega pohištva, zlasti še oken, ki predstavlja za TOZD najakumulativnejši izdelek.

GG Bled, povečana pa je bila oddaja iglavcev pri GG Kranj iz obeh sektorjev gozdov.

Poleg večjih količin oddanega lesa pri GG Kranj, je glavni vzrok za povečanje celotnega prihodka in dohodka obeh organizacij s sporazumom urejeno povečanje prodajnih cen. K temu pa so pripomogli tudi učinki TOZD Grabeništvo in transport, ki so v prvih treh mesecih vplivali negativno na skupne dosežke.

Tovarna celuloze Medvode

Spremembe v strukturi proizvodnje z aktiviranjem nove investicije v papirni stroj onemogoča realno primerjavo dosežkov. Prvo polletje so zaključili s 4.914.000 dinarjev tekoče izgube, kar pa je za 46 odstotkov manj kot lani. Hkrati se je povečala neplačana realizacija za 12.500.000 dinarjev. V njej je rezervirano skoraj 8.600.000 dinarjev dohodka in je kritje izgube realno zagotovljeno. Težak problem pa z aktiviranjem nove investicije predstavljajo obresti za kredite.

Primerjava s planom

Alpes je planirani celotni prihodek presegal za 9 in dohodek za 11 odstotkov, Gradis je zaostal za planom za 10 oziroma za 27, Jelovica za 10 oziroma 1 odstotek, Lip je povečal celotni prihodek za 4 in presegal dohodek za 8 odstotkov, Zlit je planirani celotni prihodek presegal za 15 in dohodek za 25 odstotkov.

opozarja na problem odplačevanja najetih kreditov in na visoko bremenitev davčev za obresti. Zmanjšane neplačane realizacije bo do konca leta delno vplivalo na odpravo neskladnosti in se bo tako dohodek temu sorazmerno povečal.

Izvoz presega slovensko poprečje

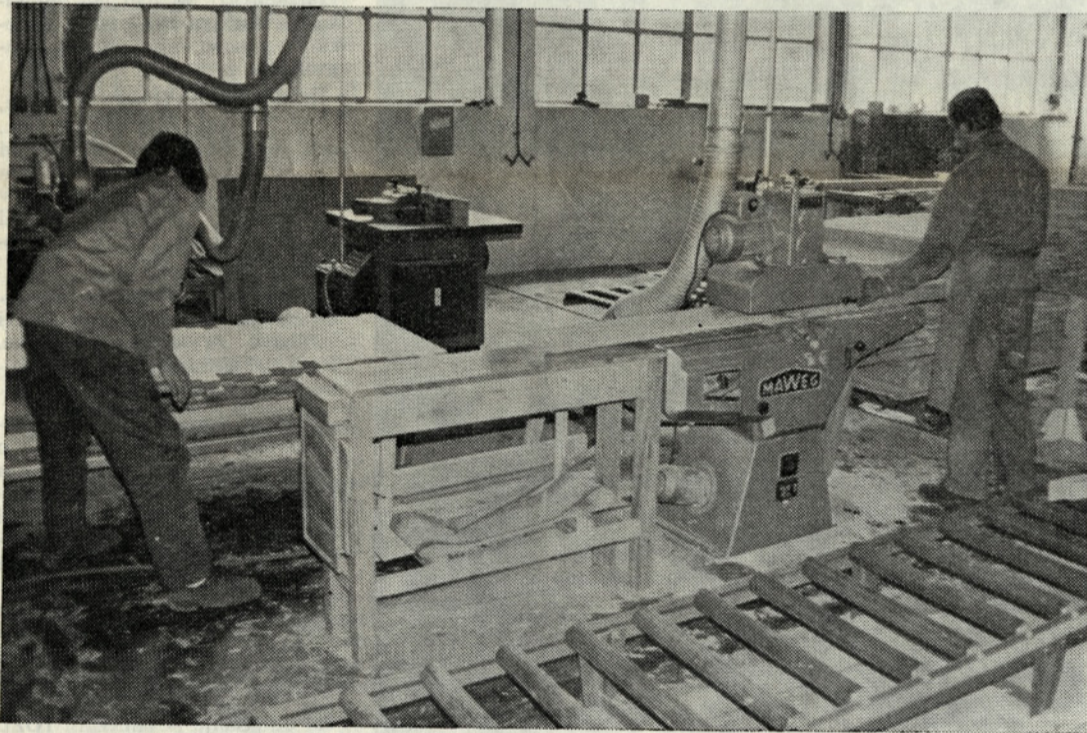
Skupni izvoz SOZD je porasel za 38 odstotkov in presega slovensko poprečje. Za Lipom je na drugem mestu Jelovica zaradi povečanega izvoza montažnih objektov v Italijo in Nemčijo.



Izvoz bo v drugem polletju najbrž nekoliko upadel, saj je Gradis že realiziral sklenjene izvozne pose, Zlit pa predvideva v primerjavi z lanskim letom zmanjšanje izvoza le na nujno potrebni obseg, da bi tako z večjo prodajo doma povečal rentabilnost poslovanja.

Skupno so članice SOZD izvozile za 6.032.293 dolarjev.

Po oceni se uvoz giblje na lanski ravni tako, da njegova udeležba v izvozu ne presega 40 odstotkov, kar je tudi ugodnejše kot slovensko poprečje.



Príprava elementov za proizvodnjo gradbenih plošč v LIP-u

Skupno povečanje vrednosti proizvodnje v tem času je znašalo v Zlitu 33,5, v Lipu 31,3, v Alplesu 26,4 in v Jelovici 24,8 odstotkov. Na večji porast celotnega dohodka je vplivala tudi večja udeležba akumulativnejše proizvodnje.

Prodajne cene so pri večini izdelkov ostale na ravni lanskega leta. Izvozne cene so se povečale le pri nekaterih izdelkih, pri drugih pa ostale na isti ravni ali celo padle zaradi večje ponudbe in rastoče konkurence na tujem trgu.

Gozdarstvo

Po slabših treh mesecih je prišlo pri obeh gospodarskih organizacijah ob polletju do izboljšanja tako v celotnem prihodu kot tudi v doseženem dohodu (51 odstotkov). V tem obdobju tako obe delovni organizaciji nimata več tekočih izgub.

V primerjavi s prvim polletjem lani je prišlo do precejšnje zmanjševanja količine oddanega lesa iz zasebnih gozdov pri

GG Bled je zaostalo za planiranim celotnim prihodom za 9 in za dohodkom za 25, GG Kranj je presegló planirani celotni prihodek za 6 in zaostalo za planiranim dohodkom za 11 odstotkov.

GLG

Celuloza je zaostala za 4 oziroma za 20 odstotkov.

Pri nizki izvršitvi plana Gradisa je treba upoštevati sezonski premik obračuna izvršenih del. GG Bled kaže zaostanek zaradi nižjih količin lesa iz zasebnih gozdov.

Pri GG Kranj je upoštevana aritmetična polovica letnega plana brez razmejitev po dinamiki, zato neskladje med celotnim prihodom in dohodkom ni mogoče podrobneje opredeliti.

Pri tovarni celuloze tudi podatek o neizvrševanju plana

Kako so se gibalí osebni dohodki

V prvem polletju se je poprečni dohodek v okviru GLG povečal za 22,59 odstotkov. V Alplesu je bil 4.263, v Gradisu 4.702, v Jelovici 4.245, v Lipu 4.435, v Zlitu 3.845, v GG Bled 4.526, v GG Kranj 4.136, v Aero-Celoluzi 4.188.

Znani pa so tudi podatki za sedem mesecev. Medtem, ko je znašal poprečni osebni dohodek po pol leta v GLG 4.292, je po sedmih mesecih znašal 4.373 dinarjev.

Kako do konca leta

Pri lesno-predelovalni industriji kažeta letošnja meseca juli in avgust na upadanje dinamike proizvodnje. Lani, ob prehodu recesije v konjunkturo, je prišlo do koriščenja dopustov že prej, letos pa so delavci koristili dopuste v glavnem v juliju in v avgustu. Tako je v primerjavi z lanskim letom v teh dveh mesecih prišlo do zaostanka v proiz-

vodnji, kar je že znak za to, da dinamika tretjega tromesečja ne bo tako izrazito močna kot lansko drugo in letošnje prvo polletje. V tem tromesečju se bo ob nespremenjenih cenah končnih izdelkov pojavila tudi obremenitev proizvodnih stroškov s povišanimi cenami surovin in repromaterialov.

Pri gozdarstvu ni prišlo do podobnega dopustniškega pojava. Oddaje so bile v juliju in avgustu pri obeh gozdnih gospodarstvih večje kot lani. Ob povečanih cenah bo gozdarstvo po predhodni oceni zato izdatnejše izboljšalo svoj dohodkovni položaj.

Delavski svet GLG v drugem mandatnem obdobju

Z malo zamude, pa vendar uspešno, se je konstituiral nov delavski svet »GLG«, ki je na svoji seji 26. 6. 1977 izvolil novega predsednika ter namestnika.

Novi delegati so resno začeli z delom in že na prvi seji obravnavali pomembne točke dnevnega reda, kot:

— obravnavanje in sprejem programa izvajanja nalog pri uresničevanju zakona o združenem delu ter imenovanje komisije za izvajanje programa

— spremembe samoupravnega sporazuma o temljih plana ter sporazuma o cenah za leto 1977

— izvršitev letnega programa dela skupnih služb »GLG« ter sprejem programa nalog teh služb za leto 1977.

Omenjene so najpomembnejše zadeve, katere je novi delavski svet obravnaval že na prvi seji.

Stalni delegati članic »GLG«, ki so za razliko od prejšnjih delegacij v delavskem svetu »GLG«, vključeni in spoznani z delom delavskega sveta, s podarkom na kontinuiteto dela, bodo prav gotovo lažje presojali zadeve, ki se na tej ravni obravnavajo in sprejemajo.

Se vedno pa se pri delegatih delavskega sveta postavlja težko vprašanje, ali imajo vezan mandat oziroma pooblastila ali ne. V skladu z zakonom o združenem delu, ki v organih upravljanja postavlja princip večinskega odločanja, razen v posebej naštetih primerih soglasja, bo potrebno ta princip osvojiti tudi pri delu delavskega sveta »GLG«.

Če že govorimo o vezanem pooblastilu delegata, se to nanaša samo na zadeve, o katerih se delavci predhodno izjasnijo z osebnim izjavljanjem, sicer pa pravi zakon, da delegat v DS dela po smernicah delavcev, ki so jih izvolili, posebej pa še govori zakon, da ima delegat pravico in dolžnost, da med sprejemanjem skupnega sklepa usklajuje z drugimi delegati stališča. Edina izjema od tega pravila so vprašanja, o katerih se delavci osebno izjavljajo ter tiste zadeve, ki se nanašajo na ustvarjanje materialnih obveznosti za TOZD. Torej bo na tem področju še mnogo dela in usklajevanja, izogibati pa se bomo morali togosti pri delu DS ter sedanjemu pojavu, ko pride delegat na sejo delavskega sveta »GLG« z že dokončnim stališčem DO, ne pa s smernicami v okviru katerih bi se v smislu zakona usklajevalo delegatsko stališče z delegati iz drugih delovnih organizacij.

To poudarjam posebej zato, ker je na zadnji seji delavskega sveta »GLG« koncem septembra prišlo do mučne in predolge razprave prav zaradi togih stališč delegatov iz ene delovne organizacije.

Delavski svet v drugi mandatni dobi se je — kot vidimo — takoj spoprijel z vprašanji uravnavanja medsebojnih odnosov v »GLG«, vendar uspešno, saj je tudi novo vodstvo DS pokazalo dokajšnjo prožnost pri reševanju teh vprašanj.

S. E.

Premalo misli na jutri

Ko smo decembra 1974 podpisali samoupravni sporazum o združevanju v sestavljeno organizacijo združenega dela, smo podpisali tudi sporazum o delitvi in specializaciji obstoječega programa, je dejal v razgovoru o skupnem programu montažnih hiš Jurij Hočvar, direktor razvojno - programskega sektorja pri GLG ter takoj dodal, da so bili nekateri koraki na tem področju resda že narejeni, toda ti koraki niso bili tako odločni in dolgi kot bi lahko bili.

S sporazumom o delitvi in specializaciji je bil obstoječi proizvodni program razdeljen po posameznih nosilcih. Nosilec programa pa je bil tisti, ki je bil glavni proizvajalec določenega proizvoda ali skupine proizvodov v regiji. Glede na to, da je bila največji proizvajalec teh hiš z dolgoletno tradicijo, je nosilec programa montažnih hiš seveda postala škofjeloška Jelovica.

Določene so bile tudi naloge nosilca tega programa. Te naloge so bile: oblikovanje razvojnega programa izdelka ali skupine izdelkov; razvijanje izdelka programiranje investicij in proizvodnje vodenje politike povezovanja in sodelovanja izven regije; organiziranje kooperacije; presojanje o investicijskih vlaganjih v obstoječe proizvodne programe.

Ker sta že takrat izdelovali montažne hiše tudi drugi dve članici SOZDa — Gradis — LIO Skofja Loka in LIP Bled, je bila že v začetku prisotna želja, da bi asortiment vseh treh proizvajalcev pomenil skupni program

hiš za Gorenjsko in da bi se ta program medsebojno dopolnjeval v neko širšo ponudbo.

Zal pa se je tudi na področju proizvodnje montažnih hiš v okviru sestavljene organizacije, ki naj bi povezovala vse njene članice — od surovine do končnega izdelka — pokazalo, da so si želje in resničnost velikokrat daleč vsaksebi.

Kljub temu, da so dane možnosti, še ni pravega razumevanja za življenje pod isto streho, preveč je še zapiranje v svoje ozke meje, preveč je misli samo na danes in premalo na jutri.

Nobena od teh organizacij nima močnega inženiringa, marketinga. Ni skupnega prodajnega sektorja, neke skupne organizacije, ki bi imela pregled nad naročili, krediti, nad fazami del ...

Le medsebojna povezanost in izpopolnjenost pa omogočata uspešen nastop na tržišču, domačem in tujem, posebno pa še v deželah v razvoju, kjer so nas naši sosedi zaenkrat že prehiteli.

V. F.

Glasilo ureja uredniški odbor odgovornih urednikov internih glasil članic »GLG«: Janez Konc, Zoran Rautner, Franc Pavlin, Ivan Robič, Silva Trpin, Vladimir Erjavšek, Franc Kumer, Jože Lejko. Glavni in odgovorni urednik glasila »GLG« je Slavko Erzar. Tisk: GP Gorenjski tisk Kranj. Glasilo izhaja v nakladi 5000.

Eno vprašanje za desetino odgovorov

»Kako daleč ste že s pripravi na novo organiziranost zasebnega sektorja gozdarstva in kaj pričakujete od tega«, smo pred dnevi povprašali v obratu za kooperacijo pri gozdnem gospodarstvu v Kranju in na Bledu.

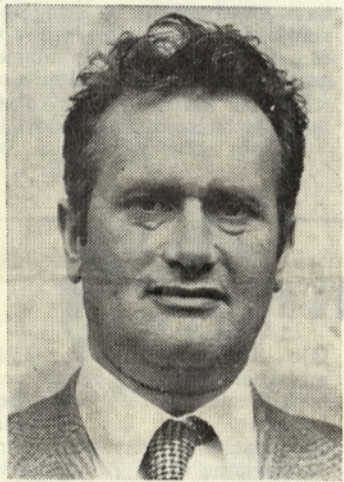
Eno samo vprašanje je bilo dovolj za desetino odgovorov, ali še boljše, za desetino novih vprašanj, ki naj bi jih po pričakovanjih nekaj rešila tudi predvidena nova organizacija zasebnega sektorja gozdarstva.

V Kranju so prisledili k pogovoru vodja obrata za kooperacijo Leopold Zupan, Janko Kalan iz Zgornje Besnice in Matevž Debeljak z Jarčjega brda, na Bledu pa vodja obrata za kooperacijo Andrej Arih ter Alojz Cvenkelj s Peračice.

V Kranju referendum sredi novembra

Leopold Zupan: V skladu z zakonom o združenem delu in zakonom o gozdovih smo začeli s pripravami na novo organizacijo zasebnega sektorja gozdarstva že lanskega novembra, s tem pa bo seveda treba hkrati reorganizirati tudi družbenega.

Zdaj namreč družbeni sektor opravlja vse proizvodne naloge za zasebnega, ki poravnava vsa opravljena dela po vnaprej do-



Leopold Zupan — vodja sektorja za kooperacijo pri GG Kranj

govorjenih finančnih zneskih po posameznih enotah. To so na primer gozdnogojitvena dela, varstvo, nega in obnova gozda ter gradnje gozdnih komunikacij.

Z izdvojitvijo teh ljudi se bo spremenil obseg del pri posameznikih, ki so zdaj skrbeli za oba sektorja, kar je zaradi cepljenja sil nekje oviralo razvoj zasebnega sektorja.

Material o novi organiziranosti smo začeli pospešeno pripravljati v marcu. Nekaj ga je že bilo v javni razpravi. Namesto enega obrata za kooperacijo, naj bi bile v bodoče tri temeljne organizacije kooperantov in sicer po področjih posameznih občin — Škofja Loka, Tržič, Kranj.

S tem bi bila samouprava in tudi končno odločanje bližja delavcem. Kmetje se bodo o tem odločali na referendumu, ki bo sredi novembra. Doslej niso imeli kakšnih bistvenih pripomb. Želijo si seveda, da bi bilo sodelovanje čimvečje, pri tem pa postavljajo zahtevo, naj organizacija ne bi bila draga, dražja.

Janko Kalan: Kmetje se pri tem največ vprašujemo, za koliko bo nova organizacija dražja. Menimo, pa, da bo po novem boljše, ker bo osebje skoncentrirano na te enote. Upravljanje in gospodarjenje bo s tem lažje.

Leopold Zupan: Bistveno je, da bo s tem reševanje problematike posameznega področja bolj približano kmetu. Različna področja zahtevajo tudi različno reše-

vanje stvari. Zdaj to rešujemo bolj ali manj uspešno, kmetje pa hočejo, da jim je to čim bližje.



Janko Kalan — lastnik gozda iz Zgornje Besnice, predsednik sveta kmetov obrata za kooperacijo gozdarstva organizacijske enote Preddvor

Janko Kalan: Za kmete je zdaj bistveno vprašanje cena lesa. Dobimo 70 odstotkov od cene kubbika. Želimo si, da bi nam priznali režijske stroške. Tudi kmet je proizvajalec, pa se mu povečanje stroškov in obremenitev ne prizna tako kot družbenemu sektorju.

Leopold Zupan: Kmetje si želijo, da jim priznajo režijske stroške v približno taki višini, kot jih ima gozdnogospodarska organizacija z nastambami delavcev, recimo, iz drugih republik. Potem bi bilo to veliko stimulatивnejše, mogoče tudi cenejše, pa tudi delo bi bilo dobro opravljeno, ker je kmet blizu te parcele.

Janko Kalan: In ker je tudi bolj zainteresiran za gozd.

Matevž Debeljak: Od nove organiziranosti pričakujemo veliko, vendar imamo pomisleke, zakaj bi drobili sedanjo dobro organizacijo, saj je nova lahko le dražja.



Matevž Debeljak — lastnik gozda z Jarčjega brda, član sveta kmetov obrata za kooperacijo — organizacijska enota Škofja Loka in delegat kmetov v SOZD GLG

Prej smo govorili o cenah. Res smo v okviru SOZD dosegli višje cene, mislim pa, da smo kmetje preveč obremenjeni in da bi nam lahko ostalo le nekaj več kot 70 odstotkov.

Zdaj upoštevamo le delo, treba pa bi bilo upoštevati tudi minulo delo. Vemo, koliko stane, da dvigneš hektar gozda. To se nič ne vrača.

Radi primerjamo našo ceno z inozemsko. Toda, tam nosi stroške gospodarjenja z gozdom

država, pri nas pa v zasebnem sektorju vse nosi kmet. Če podarjamo širši pomen gozda, bi morala zanj veljati tudi širša družbena skrb. Vemo, koliko težav je pri nas zaradi zaprtosti gozdov, pa se glede vlaganja in vzdrževanja za gozdne ceste s strani družbe prav nič ne spreminjajo.

Želimo še, da bi nam enkrat že priznali bruto stroške pri vseh delih, ki jih opravljamo. Za to se sicer borimo že dolgo, uspehov pa je le malo.

Leopold Zupan: Kmetje, gozdarji in potrošniki lesa bi morali skupaj, s skupnim poznavanjem problematike, z upoštevanjem vseh partnerjev in s čimboljšim končnim vrednotenjem tega lesa, ustvariti boljše pogoje za priznavanje ali plačevanje deleža, ki ga ima posameznik.

Matevž Debeljak: Naša dolgotrajna želja je, da bi bili enakopravno soudeleženi pri delitvi dohodka — od smreke do trgovine — s tem, da je bilo treba smreko še vzgojiti.

Janko Kalan: Da bi bili čisti račun.

Matevž Debeljak: Da bi tudi dobavitelj surovin prišel na svoj račun.

Leopold Zupan: Kmetje pričakujejo pač to, da v čimvečji meri dobijo za oddan les tisto, kar jim pripada — in kar je rezultat pretežno dela, manj pa lastništva — čimprej. Računajo, da se bo v dohodkovnih odnosih

GLG

celotni dohodek obravnaval pravičnejše in enakopravno in da bo ta dohodek prišel tudi na temeljne organizacije za kooperacijo in kmetom.

Seveda pa je treba pri lesni industriji ustvariti pripravljeno, da enakopravno prikazuje stroške in da je zagotovljen enakopraven razvoj. Gozdni posestnik bo zadovoljen, če bo dobil neko primerno vsoto za les, času in stroškom primerno.

Na Bledu zastajajo — za to opravičen vzrok

Andrej Arih: Na našem področju je približno 50.000 hektarov gozdov, polovico tega je v lasti 5500 zasebnih gozdnih posestnikov. Do 5 hektarov velikih gozdnih posestnikov je kar 76 odstotkov. Tako razdrobljena je tudi struktura tržne proizvodnje. Od vseh posestnikov je velik del nekmetov in 1500 kmetov.

Sedaj smo organizirani tako, da imamo en obrat za kooperacijo in štiri organizacijske enote z določenimi samoupravnimi pravicami — Bohinj, Pokljuka, Radovljica, Jesenice.

Obrat za kooperacijo ima položaj temeljne organizacije združenega dela. Najvišji samoupravni organ je centralni svet, ki ga tvori 25 kmetov, njegov izvršilni organ je upravni odbor, ki ima 6 kmetov, na nivoju organizacijskih enot pa so sveti kmetov — v njih je po 7 kmetov. Kmetje sodelujejo tudi v svetu na nivoju delovne organizacije, v katerem je od 33 — le nekaj delegatov — kmetov.

V tem svetu kmetje soodločajo predvsem o skupni razvojni in investicijski politiki, o politiki cen in ostalih tržnoekonomskih odnosih z drugimi DO v okviru SOZD in izven nje.

Imamo še zbornice kmetov — 25 delnih zborov, posamezni pa zajema eno ali več krajevnih skupnosti. V okviru obrata je še hranilno-kreditna služba, povezano s tem pa še pospeševalna služba.

Izredno veliko dela nas čaka na področju dohodkovnih odnosov, ko prehajamo od sedanje odkupne cene na dohodek. Če je za dohodkovne odnose osnova vloženo delo, je tudi za samoupravno odločanje v temeljni organizaciji za kooperacijo osnova vloženo delo. Obseg vložene dela je identičen strukturi, velikosti in tržni proizvodnji posameznika, ugotovili pa smo, da je bilo lani kar 52 odstotkov gozdnih posestnikov na delo v gozdu vezano le šest dni.

Če je obseg dela merilo za dohodkovne odnose in soodločanje, vidimo, kako so stvari zapletene, da bi ubrali pravo mero pri vzpostavljanju dohodkovnih odnosov in pri organizaciji samoupravnega odločanja.

V GG Bled smo pred razpravo o novi organiziranosti celotne delovne organizacije, saj ustanovitev temeljne organizacije za kooperacijo potegne za sabo tudi preobrazbo družbenega sektorja.

Glede števila TOK se še nismo odločili. To zahteva temeljit ekonomski pretres in možnosti, kako v pogojih večjega števila TOK še vedno zasledovati oziroma zagotoviti kmetu enake možnosti pridobivanja dohodka kljub objektivno različnim stroškom in investicijskim potrebam.

Treba se bo odločiti predvsem o tem ali bomo imeli eno ali dve TOK, vendar se bojimo, da bi ekonomska osamitev Jesenic potegnili za seboj kadrovske in strokovno osiromašenje te enote, vprašanje investicij in pogojev jeseniških kmetov — kajti tam so stroški objektivno višji zaradi zahtevnejših naravnih pogojev.

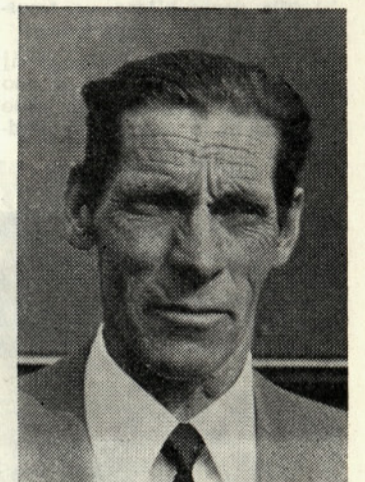


Andrej Arih, vodja obrata za kooperacijo pri GG Bled

V pogojih sedanje organizacije smo uspeli zagotoviti enake možnosti pridobivanja dohodka tako, da so kmetje potrebna sredstva in investicije in za stroške gospodarjenja ter poslovanja prispevali po enakih prispevnih stopnjah.

Sicer pa posebne delovne skupine pripravljajo material za novo organiziranost in sredi oktobra morajo biti osnutki pripravljani. Odločitev moramo sprejeti do konca leta. Če hočemo zagotoviti enakomeren razvoj vseh delov, enake pogoje za pridobivanje dohodka kmeta iz gozda, bo v primeru, da se odločimo za dve ali celo več TOK, potrebna čvrsta medsebojna povezava, da bi to načelo lahko tudi zasledovali. Temeljito se bo treba pogovoriti o solidarnosti, saj zahteva o enakomernem razvoju postavlja že zakon o gozdovih.«

Alojz Cvenkelj: Kmetje od nove organiziranosti prav gotovo pričakujemo precej, vendar moramo reči, da smo že zdaj organizirani tako, da bolje skoraj ne moremo biti.



Alojz Cvenkelj — lastnik gozda s Peračice, predsednik centralnega sveta obrata za kooperacijo pri GG Bled

Skrbi nas le, da ne bo zaposlenih več ljudi, dela pa manj opravljenega. Cena lesa v odstotkih ne gre kvišku tako hitro, kot gre do režijskih stroškov.

Naši sveti delajo zelo dobro. V okviru sedanje organizacije smo dosegli že veliko, radi pa bi predvsem, da bi se v bodoče znižali predvsem prevozni stroški, da bi prišlo do večjega reda in ažurnosti pri odpremi lesa — saj je sicer kvaliteta slabša, vse to pa lahko dosežemo le tako, če bodo delavci za to sami dohodkovno zainteresirani.«

Arih: »V novi organizaciji moramo glede proizvodnih nalog naš obrat oziroma temeljno organizacijo za kooperacijo izpopolniti s kadri, ki morajo biti dohodkovno odvisni od rezultatov svojega dela oziroma dohodka TOK.

Vsekakor si bomo prizadevali zmanjšati režijske stroške kmetov. Velik premik bo že v tem, da bodo delavci, ki bodo delali v zasebnem sektorju, dejasko od tega tudi odvisni — zdaj se jim OD oblikuje v družbenem sektorju. S tem lahko pričakujemo le večje proizvodne rezultate.

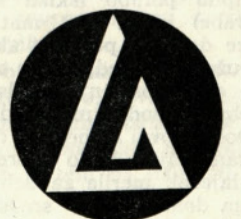
Najbrž bo precej težav z gozdnimi delavci — kam z njimi pozimi. Pozimi je zanje malo dela tudi v družbenem sektorju. Rešitev bi bili sezonski delavci, vendar pa, razumljivo, vsak hoče biti polno zaposlen.«

Alojz Cvenkelj: »Poleti kmet vsega ne more obdelati, saj je takrat najbolj obremenjen.«

Arih: Treba bo izkoristiti vse možnosti, da bi kmete v večjem številu vključili v proizvodnjo. V kolikor proizvodnja ne bi stekla le s kmeti, bi vključili še ostale delavce.

Poleg tega, da b otreba uresničiti proram proizvodnje ter zagotoviti razvoj in obstoj vseh funkcij gozda, ne le sečnje, pa bo treba istočasno zagotoviti polno samoupravno odločanje kmetov. Pri tem pa se bo treba pogovoriti, kako določiti »težo« posameznim kmetom glede na njihov delež — zdaj se namreč dostikrat zgodi, da ima največje besedo tisti, ki združuje najmanj svojega dela in sredstev.

V. F.



Problematika gradnje gozdnih prometnic na območju gozdnega gospodarstva Kranj

S srednjeročnim planom razvoja gozdarstva za obdobje 1976-80 smo programirali pospešeno gradnjo gozdnih komunikacij in sicer letno v povprečju 15,0 kilometrov novih cest in 4,0 km rekonstrukcij že obstoječih, da bi bile usposobljene za transport lesa preko celega leta.

Gradnja gozdnih komunikacij je zaživela šele, ko nam je bilo omogočeno mehanizirano delo pri izkopih in transportu gradbenega materiala.

zaposlenih pospešili gradnjo tako, da smo v povprečju letno zgradili 12,0 km gozdnih cest. Na račun povečane gradnje je trpela tudi kvaliteta izdelave, ker smo se prebijali le do zaprtih sečišč, zmanjkalo pa je denarja za ureditev brežin, odvodnjavanje in solidne utrditve vozišča.

Predvideni tempo gradnje v obdobju 1976-80 smo planirali zaradi velikega zaostanka pri odpiranju večjih kompleksov

nih cest v obeh sektorjih lastništva.

Zaostanek iz prejšnjega leta bomo nadoknadili v letu 1977, ko predvidevamo po investicijskem programu zgraditi 16,0 km novih in rekonstruirati 9,0 km gozdnih cest.

Predračunska vrednost investicije znaša 12,810.000 din, od tega zneska pričakujemo 5,260.000 din kot udeležbo področne lesne industrije v obliki prispevka 1,5 % od vrednosti nabavljene surovine, ki se zbira pri republiški samoupravni interesni skupnosti za gozdarstvo in 3,3 % vrednosti surovine, ki se zbira pri območni interesni skupnosti za gozdarstvo.

Ta oblika zbiranja sredstev za izgradnjo gozdnih komunikacij, ki je bila dogovorjena s samoupravnim sporazumom med gozdarji in predelovalci lesne surovine je odraz dobrega sodelovanja med gozdarji in lesarji, združenimi v SOZD GLG Gorenjske, saj edino na ta način je zagotovljeno normalno poslovanje v gozdni proizvodnji. Namreč gozdarstvo kot proizvodna panoga s svojo nizko akumulativnostjo ne zmora takšnih investicij, posebno še če upoštevamo velika investicijska vlaganja, ki so neobhodno potrebna v gozdno in gradbeno mehanizacijo. Posebno še v gozdno mehanizacijo, ki je izključno vezana na uvoz. Tu mislimo predvsem na zelo drage traktorske zgibnike, goseničarje in žične žerjave.

Poleg omenjenih investicij pa bomo morali vložiti še znatna finančna sredstva za ureditev delavskih prebivališč (do leta 1980 4,000.000 din), kar smo dolžni storiti, da bi gozdnim in gradbenim delavcem zagotovili



pogoje po samoupravnem sporazumu o življenjskih in delovnih pogojih delavcev v gozdarstvu Jugoslavije.

Na koncu naj omenim še težave, katere pričakujemo pri realizaciji srednjeročnega programa izgradnje gozdnih komunikacij.

V letih 1978-80 bomo gradili gozdne ceste v pretežno zelo težkih terenih — v skali, ker z zgoščevanjem transportne mreže prehajamo v etažne ceste. Poleg težke in drage gradnje samega vozišča prihajamo v terene z velikim številom hudourniških grabnov in melišč, katere smo po zakonu o vodah dolžni solidno sanirati. Zaradi tega bomo morali tudi že zgrajene ceste dodatno urediti, da bi preprečili večje škode, ki jih na cestah povzroča voda.

Posebni problem je, ko nastopijo katastrofalne vode in nam določene odseke ceste popolnoma uničijo.

Zaradi zahtevnejših gradenj nadpoprečne rasti stroškov same gradnje, bo kljub utečene-

mu načinu zbiranja finančnih sredstev, katere cenimo na 10,000.000 din letno, le-ta za izvršitev plana 1978-80 ne bodo zadostovala.

Že po današnjih cenah predvidevamo, da bodo stroški 1,0 km zgrajene gozdne ceste v letu 1980 800.000 din, kar nam bo že v prihodnjem letu glede na predviden dotok, odnosno namensko formirane finčnih sredstev, primanjkovalo okoli 4,000.000 din. Predvideni primanjkljaj bi lahko reševali z najetjem bančnih kreditov, toda pogoji, pod katerimi je banka pripravljena kreditirati gozdne ceste, so za gozdarstvo nesprejemljivi. Ta problem pa ne teži samo kranjske ali gorenjske gozdarje temveč celotno slovensko gozdarstvo. Zato bo to vprašanje treba reševati enotno za celo Slovenijo, saj je odprtost gozdov v Sloveniji še daleč pod optimalno gostoto cestne mreže, ki je potrebna za sodobno izkoriščanje in gospodarjenje z gozdom.

K. I.



Kot začetek takšnega dela beležimo leto 1963. Toda zaradi kroničnega pomanjkanja finančnih sredstev smo od leta 1963 do 1970 zgradili letno le 6—8 km gozdnih cest.

V obdobju 1970—1976 smo na račun akumulacije in standarda

gozdov, kjer so stroški spravila previsoki za ekonomsko poslovanje.

V letu 1976, v prvem letu srednjeročnega programa, smo zaradi pomanjkanja finančnih sredstev in neugodnih vremenskih razmer zgradili le 15,0 km gozd-

O dohodkovnih odnosih odločajmo vsi

S prispevkom želim informirati sodelavce o tem, kaj je v naši delovni organizaciji doslej narejenega na področju preobrazbe gospodarskih odnosov med temeljnimi organizacijami in vsklajevanju organiziranosti in samoupravnih aktov z opredelitvami v Zakonu o združenem delu. Bolj kot dati informacijo, bi bilo potrebno vzpodbuditi čim več sodelavcev za razmišljanja o tem, kako naj bi oblikovali razmerja pri pridobivanju, razporeditvi in delitvi dohodka. Oblikovati dohodkovne odnose pomeni dogovoriti se, kako bomo dohodek — to je pri proizvodnji ugotovljeno novo vrednost — razdelili med organizacije in delavce, ki so pri ustvarjanju sodelovali po ustavnem načelu, da vsakemu pripada toliko, kolikor je s svojim delom k dohodku prispeval. Ker je to dogovor nas vseh, moramo pri sestavljanju dogovora vsi sodelovati. Dohodkovni sistem, ki nadomešča dosednji cenovni in plačilni sistem — oziroma ga z vnašanjem novih kvalitet bistveno spreminja — se v zaokroženi celoti oblikuje med sodelavci v temeljni organizaciji, nadalje med temeljnimi organizacijami v okviru delovne organizacije in kjer obstajajo pogoji, ki jih določa tehnološka ali druga povezanost v proizvodnji, tudi med različnimi delovnimi organizacijami.

Dohodkovni odnosi med sodelavci v temeljni organizaciji bodo opredeljeni predvsem z določili o razporejanju čistega dohodka na osebno potrošnjo, za skupno porabo (sklad skupne porabe) in za rast materialne baze dela (za poslovni sklad in združevanja sredstev) in z določili o razporejanju sredstev za osebne dohodke med sodelavce.

Dohodkovni odnosi v delovni organizaciji bodo predvsem vsklajevali merila za delitve čistega dohodka in sredstev za osebne dohodke med temeljnimi

organizacijami in določali merila za pridobivanje celotnega prihodka, za ugotavljanje dohodka in za razporejanje dohodka med temeljne organizacije po delovnem prispevku.

Za dohodkovne odnose na nivoju iznad delovne organizacije se bomo dogovorili v okviru sestavljene organizacije GLG Bled. Če bi ugotovili, da z delovnimi organizacijami v okviru SOZD-a nismo proizvodno ali kako drugače tako tesno povezani, da bi se lahko usodnejše dohodkovno povezali, bomo dohodkovne odnose vsekakor vzpostavili z delovno organizacijo LIP Bled. S to delovno organizacijo smo pro-

izvodno tako tesno povezani, da ni stvar našega ali njihovega delovnega kolektiva ali se bomo dohodkovno povezali ali ne, ampak je to dolžnost, ki nam jo daje Ustava. Usoda delavcev obeh delovnih kolektivov in proizvodnje ter razvojne zahteve so preveč pomembne, da bi jih lahko prepustili prostim cenam in muhavosti tržišča.

Z dohodkovnimi odnosi med temeljnimi organizacijama moramo predvsem premagati nasprotja, ki nastajajo zaradi različnih možnosti temeljnih organizacij pri pridobivanju dohodka. Z dohodkovnimi odnosi uvažamo tudi ekonomske odnose,

ki izhajajo iz družbeno-ekonomske kategorije minulega dela. V dohodkovnih odnosih ne bomo mogli postaviti meril za pridobivanje dohodka iz naslova minulega dela po kriterijih uspešnosti upravljanja in gospodarjenja, ampak bomo zagotavljali, upoštevajoč tudi načela za razdelitev premoženja, da se bo po teh kriterijih dohodek lahko oblikoval in da bo dohodek, ki bo rezultat teh načel pripadal le tisti TOZD, ki ga doseže. Določiti pa moramo merila za pridobivanje dohodka iz minulega dela po kriteriju združevanja sredstev v skupno proizvodnjo. Merila, ki bodo to vsebovala, izha-

jajo iz upoštevanja različnih proizvodnih pogojev zaradi različne tehnične opremljenosti dela in iz načina izračunavanja akumulacije kot elementa interne prodajne cene. Za vzpostavitev dohodkovnih odnosov med temeljnimi organizacijami, in seveda tudi med delovnimi organizacijami, veljata dva osnovna načela:

— dohodkovni odnosi temeljijo na vzajemnosti pri pridobivanju dohodka, kar med drugim pomeni tudi, da vsaka temeljna organizacija resnično razpolaga z dohodkom, ki ga ustvari in

— samoupravni sporazum o temeljih plana je osnovni instrument za reguliranje dohodkovnih odnosov.

Društveno planiranje in dohodkovni odnosi po svoji vsebini pomenita osnovni, izhodiščni komponenti samoupravnih in socialističnih proizvodnih odnosov in sta nujno medsebojno dialektično povezani in odvisni. Zaradi tega ne moremo dobro planirati in oblikovati planske osnove kot so cene, standardi in razni merila brez opredelitve dohodkovnih odnosov.

Za opredelitev dohodkovnih odnosov niso predpisani nikakršni modeli in stvar združenih delavcev je, da jih oblikujejo tako, kot je za uresničevanje njihovih in širših družbenih interesov najprimernejše. Zaradi tega naj bi se v resnično široki razpravi razmišljalo o najboljših rešitvah glede oblikovanja gospodarskih odnosov med temeljnimi organizacijami. Dohodkovni odnosi bi morali biti takšni, da bodo zagotavljali take medsebojne odnose, ki so z zakonom o združenem delu predvideni. Morajo povsem omogočati vsaki temeljni organizaciji, da pridobiva dohodek pod enakimi pogoji in da zagotavljajo delavcem v temeljnih organizacijah upravljanje z vsemi sred-



Razkladanje lesa v slabih vremenskih pogojih

stvi in v vseh oblikah. Dohodkovni odnosi morajo biti tudi takšni, da pospešujejo interese po združevanju in angažiranje novoustvarjene vrednosti v tistih področjih, ki so za delavca v temeljnih organizacijah in širših organizacijah najbolj koristni.

Dohodkovni odnosi so vedno odraz organiziranosti temeljnih organizacij in so pogojeni z določenimi ekonomskimi statusom osnovnih gospodarskih celic. V mislih imam razdelitev sredstev in virov sredstev. Zaradi tega moramo sredstva, ki so bila nekdanja skupna za delovno organizacijo, do zadnje stvari razdeliti med temeljne organizacije. Razdelitev sredstev v času organiziranja temeljnih organizacij ni zajela prav vseh. Za sredstva, ki so se združevala v delovni organizaciji je bilo določeno le razmerje, po katerem so bili TOZD udeleženi v »lastnino«. S prehodom na žiro račune po temeljnih organizacijah in na medsebojno plačevanje uslug preko teh računov, moramo razporediti na temeljne organizacije vse tisto, kar ob prvi delitvi ni bilo razdeljeno. Največji problem bo predstavljala vsekakor razdelitev denarja na žiro računih in vrednostnih papirjev.

Gospodarski položaj posameznih organizacij je podan tudi s tem, kako so mednje razdeljeni viri sredstev. Z viri sredstev se pove, kdo je pravi lastnik sredstev po naravi, ali je to lastno premoženje ali pa je lastnik tisti, ki nam je dal posojilo ali združil sredstva. Najpomembnejše je, kako je med temeljne organizacije razdeljeno lastno premoženje, to je sredstva, ki so bila v preteklosti izločena iz doseženega dohodka v poslovni sklad. Med temeljne organizacije bi morali razdeliti vire sredstev lastnega poslovnega sklada po načelu, da naj vsak TOZD dobi toliko, kolikor znaša njegov de-

zduženega dela. Mi bomo sredstva prav gotovo združevali za poslovanje služb, ki so skupnega pomena za vse temeljne organizacije. Nadalje tudi za financiranje investicijskih programov in tudi za tekoče finančno poslovanje.

Za opredelitev dohodkovnih odnosov je tudi pomembno, kako bomo imeli v delovni organizaciji organizirano finančno poslovanje. Povedali smo že, da bomo med temeljnimi organizacijami morali vzpostaviti takšne finančne odnose, kot jih imamo danes z drugimi delovnimi organizacijami izven GG Bled. TOZD bodo sestavljali račune, jih plačevali in vodili evidenco nad denarjem, vrednostnimi papirji in plasmaji. Za opravljanje te dejavnosti bo potrebno organizirati posebno službo. Ker pa zaradi organizacije te službe ne bi smeli povečati števila rezijskih delavcev, najbrž ne bomo mogli ustanoviti lastne interne banke, ampak le posebno finančno službo. Interna banka ima sličen status kot temeljne organizacije združenega dela in posluje v svojem imenu in za svoj račun s tem, da ne more ustvarjati lastnega dohodka. Ima svoje samoupravne organe in svoj žiro račun. Tudi interna finančna služba ima poseben samoupravni organ, vendar ni pravna oseba in lahko deluje v okviru delovne skupnosti skupnih služb. Posebna finančna služba posluje v imenu in za račun temeljnih organizacij in preko žiro računov teh organizacij.

Se o nečem se moramo dogovoriti prej, predno bi lahko v samoupravnih aktih formirali dohodkovne odnose in sicer o tem, katere funkcije in dejavnosti skupnih služb in o tem, kako bo delovna skupnost dosegala svoj dohodek. Dohodek delovne skupnosti se oblikuje po načelu svobodne menjave dela. Delovna skupnost ne more živeti na proračunu, kot je bila dosedanja praksa, ampak mora pridobivati dohodek iz dohodka TOZD po delovnem prispevku. Dohodek delovne skupnosti mora biti enak vrednosti prispevkov posameznih služb (plana, računovodstva, urejanja in splošnih služb) za posamezne temeljne organizacije. To pomeni, da se ne bo mogel izračunati prispevek vsake TOZD za delovno skupnost kot celoto, ampak le za posamezne usluge. Dejanski izračun bo tudi odvisen od obsega in kvalitete opravljene usluge. Poleg tega se bo pri ugotavljanju prispevka TOZD za delovno skupnost po načelu svobodne menjave dela upoštevala tudi višina dohodka posamezne temeljne organizacije in vseh organizacij skupno.

Ko se bomo o vsem povedanem dogovorili, oblikovanje dohodkovnih odnosov ne more biti več težko, če se bomo le malo zavedali, kako usodno smo medsebojno povezani pri gospodarjenju z gozdovi na našem gozdno-gospodarskem območju. Verjetno ne bo potrebno bistveno spreminjati že opredeljenih dohodkovnih odnosov glede pridobivanja dohodka posameznih TOZD, ki so letos v veljavi. Dopolniti bomo morali način ugotavljanja dohodka, ki izhaja iz izjemnih naravnih in proizvodnih pogojev in način izračunavanja akumulacije za oblikovanje lastne interne prodajne cene kot merila za pridobivanje celotnega prihodka ali celotnega prihodka iz naslova skupnega prihodka. Akumulacijo bomo morali izračunavati na tak način, da bo zagotovljeno pravilno razmerje med delom akumulacije, ki se oblikuje iz naslova živega dela in delom akumulacije iz naslova minulega dela. Prav zaradi tega je potrebno tudi opraviti ponovno razdelitev sredstev in virov sredstev.

O vsem o čemer je bilo doslej govora, moramo razmišljati in najti rešitve, da bomo imeli ekonomske in predvsem dohodkovne odnose oblikovane tako, da bomo lahko pri vsakodnevem delu uresničevali ustavna načela glede družbenoekonomskih odnosov. Delovna skupina za pri-

pravo predlogov za javno razpravo je pripravila informacijo, ki je bila dostavljena članom kolektiva v drugi polovici septembra. V informaciji je obravnavana naslednja tematika:

- razdelitev virov sredstev,
- razdelitev sredstev po naravi,
- združevanje sredstev in
- dohodkovni odnosi.

V pripravi je tudi opis problematike in ideje o rešitvah v zvezi z interno banko oziroma finančno službo ter v zvezi z organizacijo skupnih služb in oblikovanjem dohodkovnih odno-

sov med delovno skupnostjo skupnih služb in temeljnimi organizacijami.

Naštete informacije in vse tisto, kar je bilo v času obravnavanja osnutka Zakona o združenem delu in v aktivnosti za njegovo uresničevanje objavljene v internih glasilih, je lahko osnova za vsebinsko bogato razpravo. Komisije za uresničevanje Zakona o združenem delu po temeljnih organizacijah naj bi čim prej organizirale tudi formalne razprave in naj bi posredovane predloge in idejne rešitve skupni komisiji.

Za zaključek lahko ugotovimo, da smo glede izvajanja programa za usklajevanje naše organiziranosti z Zakonom o združenem delu v zamudi. Mogoče smo v zamudi bolj formalno kot vsebinsko, kajti o rešitvah smo v različnih forumih in neformalnih skupinah že precej razmišljali. Če je želja po oblikovanju kvalitetnih ekonomskih odnosov med TOZD želja nas vseh, je bojazen za nepravčasno izvršitev dobljene naloge neutemeljena.

Jože Legat

Živo leto v Jelovici

Reorganizacija in naložbe v ospredju

Medtem ko je v škofjeloški Jelovici prva polovica leta minila v prizadevanju za kar najboljše izpolnjevanje letnega načrta, velja za vsaj prvi del druge polovice, da je poleg to osrednje naloge v ospredju tudi reorganizacije delovne organizacije, predvsem v duhu uveljavljanja zakona o združenem delu in seveda tudi postopnemu uveljavljanju dohodkovnih odnosov.

Vse dosedanje združevanje dela in sredstev v okviru delovne organizacije Jelovica se je nam-

bo potrebno narediti do konca leta, tako da bi vsi akti in seveda delo samo po novem letu le steklo po novem.

In kakšna je prednost nove organiziranosti. Predvsem, na kratko, ta, se bo v vsej delovni organizaciji resnično uvedli prvi dohodkovni odnosi, ki bodo lahko rekli pomenili tudi čiste odnose med delavci saj bodo resnično povsem sami odločali tako o višini svojih dohodkov, o prihodnosti in tako naprej. To pa bo tudi prva stopnja za še

podejtte poslovalo po predvidenih letnega in tudi srednjeročnega programa.

In za kakšne naložbe gre? Tokrat ne bi naštevati vseh, temveč le dve najpomembnejši. Prva je na obratu Stari dvor in bo predvidoma z novim letom že začela s poizkusno proizvodnjo. To bo obrat za proizvodnjo termopan oken, povsem novega izdelka Jelovice, ki naj bi pomembno popestril izbiro. Pri tem ne smemo pozabiti, da je s tem obratom Jelovica naredila



Hlodovine in desk letos prvič Jelovici ne primanjkuje. Članice GLG so namreč doslej dobavile Jelovici kar 11.000 m³ lesa in 20.000 m³ hlodovine.

reč pokazalo kot ne najbolj urejeno. Zaradi tega je na referendumu v prvi polovici julija odločeno, da se Jelovica razdeli na več novih temeljnih organizacij združenega dela in se ta razdelitev naredi na tak način, da bo resnično lahko uveljavila vse prednosti neposrednega odločanja delavcev. Tako bo imela Jelovica odslej namesto treh kar pet temeljnih organizacij in sicer: TOZD okna in vrata Stari dvor, TOZD Jelobor Gorenja vas, TOZD primarna senčila Predvor, TOZD montažni objekti Trata in TOZD trgovina Stari dvor. Prav pred dnevi pa so se na referendumu delavci odločili tudi za sprejetje nekaterih osnovnih aktov teh posameznih temeljnih organizacij in sicer o: samoupravnem sporazumu o združevanju dela delavcev v TOZD, statutu vsake temeljne organizacije, samoupravnemu sporazumu razdelitvi sredstev, pravicah in obveznostih, in samoupravnem sporazumu o sistematizaciji delovnih področij. To s onekateri osnovni akti, ki so potrebni za delo novoustavljene temeljnih organizacij združenega dela. Seveda pa s tem vse delo le še ni narejeno. Organizirati se bo morala tudi delovna skupnost za opravljanje skupnih zadev, sprejeti bo posporazumov in podobno. Vse to

širše odnose v okviru sestavljene organizacije GLG, kjer bo vsekakor veliko hitreje lahko prišlo do popolne delitve dela in seveda dobre dohodkovne soodvisnosti.

Kot rečeno, pa je precej pozornosti v Jelovici še naprej v tem času posvečeno poslovanju celotne delovne organizacije, Akcijski program, ki je bil sprejet v aprilu in katerega namen je bil znižati vrsto stroškov in sploh izboljšati poslovanje, kar naj bi pripomoglo k uresničitvi letnega načrta; se tudi v tem času še naprej izpolnjuje. Rezultati poslovanja se gibljejo iz izredno slabih ob prvi četrtini leta, precej boljših ob polovici, do skoraj plansko predvidenih v tretjem četrtletju. Torej se po zaslugi tega akcijskega programa precej popravljajo. Seveda pa so prav ti rezultati poslovanja največja skrb celotnega kolektiva, saj je namreč od teh v precejšnji meri odvisna prihodnost Jelovice. Prav sedaj je namreč v teku vrsta izredno pomembnih naložb, ki namreč utegnejo izboljšati ponudbo Jelovice in seveda sedaj ne sme biti vseeno kakšni bodo pogoji za te naložbe. Njihova vrednost je blizu 10 starih milijard dinarjev. Posojila zanje bodo zahtevala visoko stopnjo odplačevanja in zato je seveda važno, da bo

tudi prvi pomembni korak k delitvi proizvodnje v okviru GLG, saj namreč s povečanjem proizvodnje oken, bistveno zmanjšuje delež proizvodnje vrat.

Druga naložba, ki je tudi v teku in ki naj bi pred koncem leta bila vsaj gradbeno končana, pa je pri temeljni organizaciji montažni objekti. Tam namreč grade povsem novo tovarno montažnih objektov, za katero modernizirala proizvodnjo in skoraj za trikrat povečala tudi količino izdelanih objektov. Tudi pri tej naložbi je Jelovica upoštevala srednjeročni program razvoja SOZD GLG, saj naj bi ta nova tovarna predstavljala nosilca proizvodnje montažnih objektov za celotno GLG. To pa pomeni, da bi tudi ostale članice pri tej proizvodnji sodelovale. Že lanski primer koperacijskega sodelovanja članic GLG pri gradnji montažnih objektov v Posočju, je pokazal, da se bo to sodelovanje tudi v prihodnje lahko povsem realno razvijalo in krepilo.

To bi bile na kratko, v telegrafskem stilu, povedane najpomembnejše značilnosti tega leta v Jelovici. Dogodkov je vsekakor še več, o tem pa morebiti prihodnjič.

J. Č.



lež pri formiranju sklada. Ob prvotni razdelitvi ni bilo upoštevano tako načelo. Vire sredstev lastnega poslovnega sklada smo razdelili med temeljne organizacije tako, kot sama sredstva po naravi. Na ta način je bilo tistemu TOZD, ki je imel ob času razdelitve višjo stopnjo tehnične opremljenosti dela, dodeljen tudi večji delež nekdanjega skupnega premoženja. Danes, dobre tri leta po razdelitvi premoženja so zaradi take odločitve skoraj vsi viri lastnih sredstev evidentirani pri dveh temeljnih organizacijah združenega dela. To ni prav in zaradi uresničevanja ustavnih načel glede minulega dela (kar viri lastnega poslovnega sklada so) moramo opraviti revizijo razdelitve. Delitev naj bi opravili po načelu, da se poslovni sklad razdeli med temeljne organizacije po vložnem živem delu v skupno proizvodnjo v določenem daljšem obdobju. Pred razdelitvijo bi iz poslovnega sklada pokrili vrednost skupnih osnovnih sredstev, ki naj bi bile gozdne ceste in delavniški gradbeni objekti. Mogoče tudi še kaj drugega.

Po tem, ko bomo opravili delitev sredstev in virov sredstev po temeljnih organizacijah, se moramo dogovoriti o združevanju sredstev, o tem, zakaj in kako bomo sredstva združevali. Vsi vemo, da ni moderne in racionalne proizvodnje brez koncentracije dela in sredstev. Delitev sredstev med temeljne organizacije ni cilj, ampak le metoda, ki naj zagotavlja takšno koncentracijo dela in kapitala, kar pravilno imenujemo združevanje dela in sredstev, ki omogoča združenim delavcem stalen nadzor nad sredstvi in preprečuje nastanek centrov moči izven

Nagrajevanje po delu v LIP

Sistem nagrajevanja oz. delitev sredstev za OD v DO LIP Bled temelji na ustvarjenem dohodku in na osnovah in merilih za delitev sredstev za OD. Od dohodka razporejamo na OD toliko sredstev, da so OD v razmerju z doseženimi rezultati poslovanja in življenjskimi stroški ter v skladu z določili samoupravnega sporazuma o osnovah in merilih za razporejanje dohodka in za delitev sredstev za osebne dohodke v lesni industriji in proizvodni lesni obrti (branzni SS).

Z letnim planom predvidimo maso OD, tako za neposredno delo kot za posredno delo. Za neposredno delo ugotavljamo maso OD na osnovi proizvodnih planov in izdelavnih časovnih normativov, za posredna dela pa na osnovi sistemizacije DM.

Ta indeksna razmerja so spremenjena v točke. Najmanj zahtevno delovno opravilo je vrednoteno s 100 točkami in najzahtevnejše s 420 točkami. Vrednost točke določamo od rezultatov poslovanja in v skladu z branznim samoupravnim sporazumom.

Ocene in spremembe ocen delovnih mest sprejemamo na zborih delavcev po predhodni javni obravnavi.

2. Učinkovitost dela

Učinkovitost dela ugotavljamo ločeno za neposredna dela in za posredna dela. Merila za ugotavljanje učinkovitosti dela v neposredni proizvodnji so individualni oz. skupinski časovni normativi.

Povprečno doseganje časovnih normativov v letu 1977 je 124,50%. Nenormirana proizvod-

ugotavljamo na osnovi doseženih NNU proti porabljenim efektivnim uram.

Doseganje plana kritja je odvisno od phirnaka na direktnih stroških oz. doseganju boljših prodajnih cen.

Za izračun stimulacije za posredna dela uporabljamo formulo:

$$\% = \left(0,3 \frac{\text{dos. proizvod.}}{\text{plan. proizvod.}} + 0,4 \frac{\text{dos. prod.}}{\text{plan. prod.}} + 0,3 \frac{\text{dos. kritje}}{\text{plan. kritje}} \right) + 20$$

Konstantno 20 uporabljamo zato, ker 100% doseganje planskih in na ta način izravnavamo nivo vplivanja meril pri neposrednih in posrednih delih.

Najnižji % izplačane stimulacije je 105% in največji 130%; v primeru, da neki TOZD doseže izračunani % izpod 105%, se v naslednjih mesecih napravi poračun. % stimulacije po gornjih kriterijih ugotavljamo mesečno za tekoči mesec.

Ugotavljanje učinkovitosti trgovskih predstavnikov temelji na kvantitativnih in kvalitativnih merilih, in sicer od:

— provizije od prodanih količin

Doseženi prihranek

2.000— 5.000 din	10% + 300 din
5.000— 10.000 din	8% + 600 din
10.000— 50.000 din	5% + 1.200 din
50.000—100.000 din	2% + 3.000 din
nad 100.000 din	1% + 4.000 din

Sistem za delitev sredstev za OD je enoten za vse TOZD in DSSS. Rezultati oz. odstopanja pa se ugotavljajo za vsak TOZD posebej.

Osnove in merila za delitev OD posrednih delavcev se sprejemajo z letnim planom na zborih delavcev in praviloma veljajo celo leto.

Razne specifičnosti pri delitvi OD imamo določene v samoupravnem sporazumu o razporejanju dohodka in delitvi sredstev za osebne dohodke v DO LIP.

Smernice za nagrajevanje v letu 1978:

Po določilih zakona o združenem delu mora biti do 1. 1. 1978 med drugim tudi v vseh TOZD in DSSS sprejet samoupravni sporazum o skupnih osnovah in merilih za delitev čistega dohodka in sredstev za osebne dohodke. S tem sporazumom bomo morali najprej definirati osnove in merila za delitev čistega dohodka na sredstva za osebne dohodke in skupno porabo, na sredstva rezerv. V okviru sredstev za OD bomo morali določiti merila za oblikovanje sredstev za OD na osnovi:

1. živega dela
2. gospodarjenja s sredstvi
3. upravljanje s sredstvi

Po predlogu bomo količino živega dela ugotavljali na podlagi potrebnih del, zahtevnosti del in normativov delovnega časa ter ga izrazili z enotami enostavnega dela. Vrednost enote enostavnega dela je enaka višini zajamčenega OD za tekoče leto, povečan za 50% porasta produktivnosti v TOZD in 50+ porasta produktivnosti v DO v primerjavi z enakim obdobjem preteklega leta.

Sredstva za OD na osnovi gospodarjenja s produktivnimi faktorji bomo razporedili največ do 10—25+ od sredstev za OD na osnovi živega dela. Gibanje obsega sredstev za OD na osnovi gospodarjenja s produktivnimi faktorji zagotovimo toliko sredstev, kolikor delavci prispevajo k dohodku na osnovi meril učinkovitosti dela.

Sredstva za OD na osnovi upravljanja s produktivnimi faktorji bomo določili v taki višini, da bo razmerje teh sredstev proti sredstvom za zboljšanje in razširitev materialne osnove de-

— velkosti področja, ki ga obdeluje trgovski predstavnik

— obsega prodaje

— prizadevnosti in vestnosti

— posebnih zadolžitve

3. Prispevek delavca k upravljanju s produktivnimi faktorji

Prispevek delavca k upravljanju s produktivnimi faktorji izražamo v obliki dodatka za minulo delo in stalnost.

Dodatek na minulo delo:

— nad 1 do 5 let	1%
— nad 5 do 10 let	2%
— nad 10 do 15 let	4%
— nad 15 do 20 let	6%
— nad 20 do 25 let	8%
— nad 25 do 30 let	10%
— nad 30 let	12%

Dodatek na stalnost v DO nad 5 do 10 let je 2,5% in nad 10 let 5% na osnovo.

4. Prispevek delavca k racionalizacijski in inventivni dejavnosti

Prispevek k racionalizacijski in inventivni dejavnosti izražamo v obliki nagrad od prihrankov, in sicer:

10% + 300 din
8% + 600 din
5% + 1.200 din
2% + 3.000 din
1% + 4.000 din

la najmanj tolikšno, kot je razmerje med sredstvi za živo delo in sredstvi na osnovi gospodarjenja s produktivnimi faktorji proti minimalnim sredstvom za zboljšanje in razširitev materialne osnove dela. Sredstva za OD na osnovi upravljanja s produktivnimi faktorji se bodo gibala v skladu s porastom rentabilnosti in akumulativnosti v TOZD in DO v primerjavi z enakim obdobjem preteklega leta.

Razporejena sredstva za OD bomo delili tako, da bomo vsakemu delavcu zagotovili OD v skladu z rezultati njegovega dela in njegovega osebnega prispevka k povečanju dohodka TOZD. To pomeni, da bomo morali poleg že ovrednotenih zahtevnosti del in delovnih nalog določiti merila za ugotavljanje

učinkovitosti posameznega delavca ali skupine delavcev na po- Učinkovitost dela se ne sme izkazovati samo skozi količino dela, kar v bistvu mezdni odnos do dela, temveč mora biti rezultat količine, kvalitete in gospodarnosti dela.

V smislu ugotavljanja učinkosti dela bomo morali pri neposrednih delavcih poleg merila časovnih norm vpeljati tudi merilo doseganja plana dohodka, ki odraža gospodarnost dela. Doseganje časovnih norm bomo izplačali v celoti, poleg tega pa bomo za vsakega delavca obrunali stimulacijo na doseganju plana dohodka, ki je v višini 20% od preseganja ali nedoseganja plana kritja.

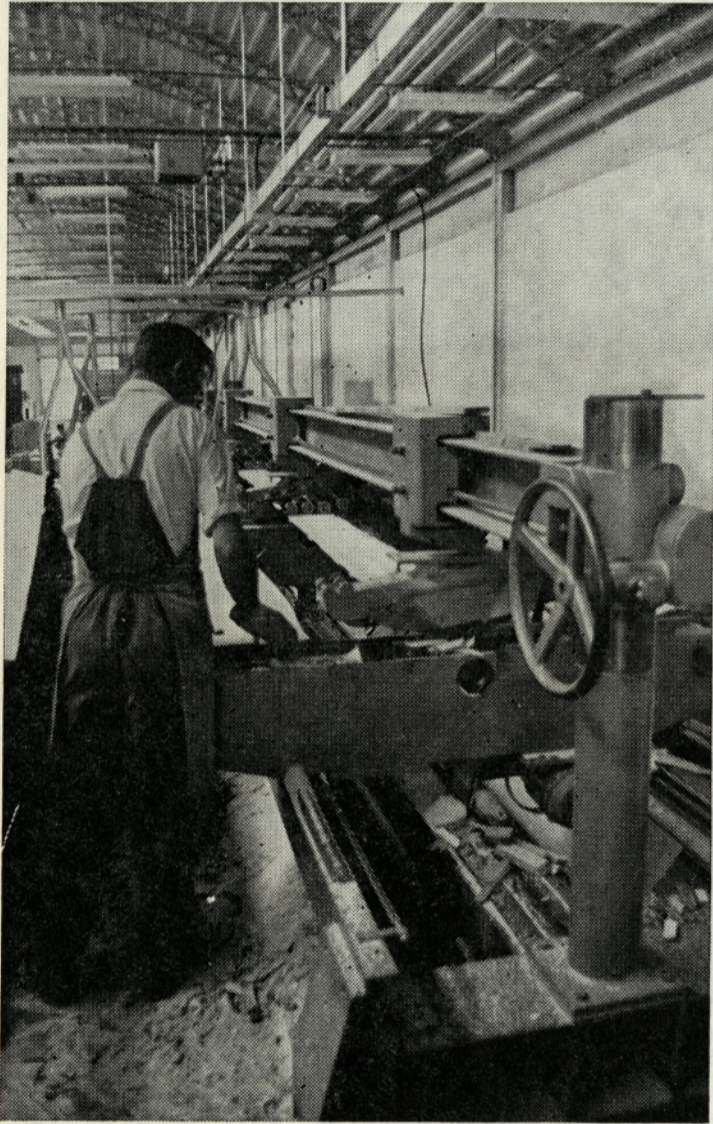
Pri posrednih delih bomo morali ugotavljati uspešnost delavcev na posameznih delovnih področjih na osnovi specifičnih meril, ki bodo odražala učinkovitosti dela določenega delovnega področja.

Taka delovna področja so: vodenje neposredne proizvodnje, opravljanje delovnih nalog delavcev s posebnimi pooblastili, tehnične službe, vzdrževalna dela, oskrbovalna dela, prodajna služba, nabavna služba, trgovski predstavniki itd. Za vsako delovno tako merilo, na katero področje bomo skušali najti ga imajo delavci določenega področja največji vpliv in ki najbolj odraža delavčev prispevek, kot npr.: za vodenje neposredne proizvodnje je karakteristično merilo doseganje plana, za doseganje plana, za opravljanje delovnih nalog s posebnimi pooblastili je dohodek na delavca, za tehnične službe je normalna distribucija doseganja norm in normalno dostopanje povprečnega doseganja norm po oddelkih od skupnega povprečja, za vzdrževalna dela je gibanje registriranih zastojev v proizvodnji zaradi okvar in popravil, za prodajno službo je doseganje plana kritja itd.

Izpopolnjevanje navedenih meril nam poleg kazalcev doseganja plana proizvodnje, produktivnosti in kritja, ki nam kažejo uspeh TOZD ali DO kot celote, izkazuje tudi količino, kvaliteto in gospodarnost dela na posameznih delovnih področjih.

Merila za ugotavljanje uspešnosti opravljanja specifičnih delovnih nalog po posameznih delovnih področjih bomo postopno spremljanjem in analiziranjem posameznih kriterijev vključevali v sistem meril za delitev OD.

S. M.



Del priprave elementov za opažne plošče

Izdelavni OD v direktnih stroških so zastopani 7,0%.

Izdelavni OD v celotnem dohodku so zastopani 6,0%.

Skupni OD so v celotnem dohodku zastopani 16,0%.

Sredstva za OD delimo v skladu z osnovnimi elementi delovnega prispevka k povečanju dohodka TOZD. Osnovni elementi delovnega prispevka so:

- zahtevnost dela
- učinkovitost dela
- prispevek k upravljanju s produktivnimi sredstvi
- prispevek k racionalizacijski in inventivni dejavnosti.

Za merjenje posameznih elementov delovnega prispevka uporabljamo naslednja merila:

1. Zahtevnost dela

Zahtevnost dela ugotavljamo z analitično metodo, oz. z globalnim vrednotenjem dela. S to metodo so določeni razponi oz. indeksna razmerja med posameznimi delovnimi mesti. Ocena zahtevnosti dela temelji na predpostavki, da je potrebno vse naloge, navedene v opisu delovnih nalog napraviti pravočasno, vestno, ekonomično in kvalitetno.

na dela v neposredni proizvodnji so stimulirana s povprečnim preseganjem časovnih norm. Režijska dela v neposredni proizvodnji so stimulirana s 100% oz. 80%, odvisno od vrste opravil.

Struktura časa neposrednega dela v letu 1977 je:

— normirano delo	74%
— nenormirano delo	20%
— režija	6%

Merila za ugotavljanje učinkovitosti dela posrednih del so:

- doseganje plana proizvodnje
- doseganje plana produktivnosti
- doseganje plana kritja.

Med posredna dela spadajo: obratovna režija, brusarji orodij, kurjači, vzdrževalci, vozniki vilicarjev, čuvaji, gasilci in upravno-prodajna režija.

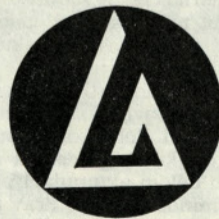
Kriteriji meril učinkovitosti dela posrednih del so definirani s planom. Plan je tudi osnova za primerjanje oz. nedoseganje teh kriterijev.

Doseganje plana proizvodnje se ugotavlja z NU, in sicer proti planiranimi NU. NU dobimo tako, da proizvedene količine pomnožimo z izdelavnimi časi. Doseganje plana produktivnosti

Radovljška gozdna učna pot

Radovljica — Gozdno gospodarstvo Bled je zelo lepo uredilo gozdno učno pot v Predtrškem gozdu v Radovljici, ki jo je posebno v teh poletnih mesecih že obiskalo precej turistov Bleda in Radovljice, jeseni pa veliko šolske mladine in drugih. Poskrbeli so tudi za izredno zanimiv prospekt, tako, da je gozdna učna pot obiskovalcem dobro predstavljena.

Mimo tovarne Almire najprej vodi obiskovalca pot na parkirišče. Vsa pot je že od vsega za-



četka markirana, markacijo pa predstavlja sled bose človekove noge na zelenem polju.

Gozdna učna pot je dolga 2 kilometra in pol in je zaradi primerne nadmorske višine 490 metrov dostopna vsem obiskovalcem. Na njej se seznanimo z osemnajstimi najbolj pomemb-

nimi zanimivostmi gozda in okolja nasploh. Ob njej so namestili lepe klopi za razgled in za počitek. Na gozdni poti si bodo obiskovalci lahko ogledali gozdne zanimivosti, med njimi leskovo smreko, ki je po svojem izvoru zelo redek mutant z oslabiljeno vitalnostjo. Doslej so našli primere le na Rogu in Velebitu, sicer pa še na Karpatih, Dinarijih in v Centralnih Alpah. Glavna značilnost je močno razbrzdano lubje vzdolž debla in močnejše zmanjšanje asimilacijski aparat. Seme je gluho in neodporno proti snegu. Gozdarji so se pri skupščini občine že zavzeli, da bi se z odlokom zaščitila.

Takšen je ta gozd ob zanimivi gozdni poti, za katero so gozdarji vložili precej truda, ki pa predstavlja odlično popestritev. Z namenom, da bi ohranili gozd, z namenom, da bi predvsem mladi spoznali lepote in vrednosti gozda ter ga pozneje znali tudi primerno ceniti, so zgradili to gozdno pot. Gozdovi kot neprecenljiva vrednota za človeštvo in za vsakega posameznika so poleg številnih drugih koristi gospodarstvu predvsem kisik mestnega in industrijskega prebivalstva.

Določbe zakona o združenem delu poznamo in jih spoštujemo

Tista gonilna sila, ki v delovnih kolektivih vzpodbuja k novim akcijam za nadaljnji razvoj samoupravljanja in za resnični vpliv delavca pri vseh odločitvah je prav gotovo sindikat. V Gradisu to lahko z gotovostjo trdimo, saj je prav sindikat tisti motor, ki vozilo vleče dalje. Tako je tudi pri uresničevanju zakona o združenem delu. Predsednik koordinacijske komisije za uresničevanje in obenem tudi predsednik konference OOS GIP GRADIS Janez Raušl je o nalogah, ki še stojijo pred nami v poglobljanju samoupravljanja, takole spregovoril:

»Mirno lahko trdim, da so bili sindikati posebej uspešni tam, kjer smo skupaj z zvezo komunistov svoje naloge v tej akciji dojele, kot zahteva naš sindikalni program, program, ki je bil sprejet na seji delavskega sveta podjetja 29. 3. 1977.

Konferenca OOS s svetom zveze komunistov ter koordinacijskim odborom mladine je tekoče spremljala in usmerjala (in bo tudi vnaprej) vsa dogajanja za uresničitev Zakona o združenem delu, torej našega delavskega zakona. Nedvomno je, da je predsedstvo konference OOS in koordinacijski odbor na ravni delovne organizacije uspešno vodil in koordiniral delo med posameznimi delovnimi komisijami za uresničevanje sprejetega programa.



Janez Raušl, predsednik konference OOS GIP Gradis

Z uresničevanjem programa Zakona o združenem delu smo si zadali kot prvo in obvezno nalogo ureditev dohodkovnih odnosov v skladu z zakonom o združenem delu. Tudi pri nas ugotavljamo, da še nimamo popolnoma razčiščenih določenih pojmov o tem, da je dohodek družbeno kategorija. Mnogo je bilo že napisanega, včasih premalo dorečenega, da bi lahko tudi tisti delavec v neposredni proizvodnji doumel bistvo dohodkovnih odnosov. Poznamo dolge strokovne razlage prepričevanja, kje ugotavljati dohodek — ali na stroškovnem mestu, v fazi proizvodnje, na ravni TOZD itd. Mislim, da smo tudi pri nas, vsaj v koordinacijski komisiji, uspeli uskladiti dileme o tem, kako se bomo v okviru delovne organizacije, v katero smo se samoupravno združili, urejevali svoje medsebojne dohodkovne odnose.

Ugotovili smo, da samoupravljanje ni samo decentralizacija odločanja o razpolaganju z dohodkom na nivoju TOZD ampak je tudi obvezno združevanje dela, znanja, sredstev. Izpolnjen je bil predpogoj za urejevanje dohodkovnih odnosov v delovni organizaciji, da so se ustanovile TOZD. Zato ugotavljamo z analizo obstoječega stanja in s programom uskladitve z zakonom o združenem delu, da bistvenih sprememb v sestavi sedanjih temeljnih organizacij združenega dela ne bo potrebno.

Za nas, sindikate, je izredno pomembno in zahtevno vpraša-

nje, kako, kdaj ter na kakšen način bomo urejevali osnove in merila za razporejanje čistega dohodka in delitev sredstev za osebne dohodke.

Sprejeli smo program, postavili roke, nosilce nalog, pripravljen je osnutek pravilnika, o katerem bodo morali delavci vsake TOZD razpravljati ter ga z refe-

rendumom sprejeti. Kot že rečeno, rok je zelo kratek, zato bi morali vložiti vse napore, posebno pa morajo to storiti tiste delovne skupine, ki bodo pripravljale in vodile razlago in prav sindikat je pri tej nalogi polno odgovoren, saj je tudi sopodpisnik tega pravilnika.«

Nada Muminović

Kriv je tudi tisti, ki si »opere roke«

O zakonu o združenem delu smo že veliko pisali, težko pa je reči, koliko smo ga zares tudi prebrali, še težje pa, koliko se po njem tudi ravnamo. Vsaj izkušnje kažejo tako...

Precej svojih članov je zakon namenil tudi odgovornosti za delovne obveznosti. V 194. členu pravi, da se s samoupravnim splošnim aktom, s katerim se ureja delovno razmerje, določijo kršitve delovnih obveznosti.

Čeprav je odstavek res dolg, ga je vredno prebrati in si ga tudi zapomniti.

»S samoupravnim splošnim aktom, s katerim se ureja delovno razmerje, se lahko kot hujše kršitve delovnih obveznosti določijo: neizpolnjevanje ali nevestno, nepravčasno in malomarno izpolnjevanje delovnih in drugih obveznosti; kršitev določb o zavarovanju pred požarom, eksplozijo ali drugimi elementarnimi nesrečami nezakonito razpolaganje z družbenimi sredstvi in druga nezakonita dejanja; dajanje nepravilnih podatkov, če je to

bistveno vplivalo na odločanje v temeljni organizaciji; dajanje nepravilnih podatkov, s katerimi spravi odgovorni organ delavca v zmotno glede uveljavljanja pravic, ki jih uveljavlja v združenem delu; opustitev dejanja, s čimer se ovira ali onemogoča delovni proces ali upravljanje v temeljni organizaciji; zloraba položaja ali prekoračitev danega pooblastila; onemogočanje vpogleda v listine in poslovanje organizacije združenega dela, če je

GLG

to delavcu potrebno, da bi uveljavil ali nezadostno ukrepanje za varstvo delavca pri delu ali varstvo družbenih sredstev; sprejem delavca na delo v nasprotju z določbami tega zakona odklonitev del oziroma nalog ali delovnih nalogov, če za to ni opravičenih razlogov; nepravil-

čna uporaba sredstev, zaupanih delavcem za opravljanje del oziroma nalog; prihajanje na delo v vinjenem stanju ali uživanje alkohola ali drugega narkotičnega sredstva med delom, ki zmanjšuje zmožnost za delo; povzročanje nereda ali pretepa v temeljni organizaciji; neopravičeno izostajanje z dela; neizvrševanje, neredno ali nepravčasno izvrševanje del oziroma nalog, ki se nanašajo na splošno ljudsko obrambo in družbeno samozaščito; malomarno opravljanje del oziroma nalog, ki utegne povzročiti kršitev poslovne, vojaške ali druge v zakonu ali samoupravnem splošnem aktu določene tajnosti; opustitev pošiljanja listin podatkov na zahtevo pooblaščenih organov ali organizacij; vsaka druga kršitev delovne in druge obvezno-



sti, ki pomeni po samoupravnem splošnem aktu hujšo kršitev delovnih obveznosti.«

Če si pogledamo v oči, vidimo, da je med temi stvarmi veliko takih, s katerimi se srečujemo vsak dan — pa naj gre za neizpolnjevanje delovnih obveznosti ali alkohol — pa je delovni dan enak dnevu.

Zakon o združenem delu, »malo ustavo«, smo sprejeli enoglasno. Če je tako, zakaj se tega torej tudi ne držimo?

Zakona pa ne krši le tisti, ki prinese »žgonče« kar na »siht«, temveč tudi tisti, ki ve za to, pa mirno stoji ob strani. Seveda pa je res tudi to, da glas lahko povzdigne le tisti, ki ima zaradi samega sebe glede tega res mirno spanje...

Novi direktor komercialnega sektorja v »GLG«

Komercialno področje v sestavljeni organizaciji ima po določbah samoupravnega sporazuma o združitvi ter statuta »GLG« dokaj pomembno vlogo. To področje pa je bilo po odhodu ing. Repiča celo leto nezasedeno, kar je v preteklem obdobju povzročalo težave zlasti pri uresničevanju zastavljenih ciljev na komercialnem področju. Iskanje primerne delavca za to področje je bilo vseskozi v ospredju, vendar je zasedba vodilnih delovnih mest, posebno tistih, za katere se zahteva primerno znanje in dejanska usposobljenost v današnjem času, težko. To kadrovska problematika je v »GLG« potrebna posebej poudariti, saj se ob eventualnih možnostih za zasedbo pojavljajo še drugi problemi, kot oddaljenost od sedeža SOZD, stanovanjska vprašanja ter drugo.

Na zadnjem zasedanju delavskega sveta je bil na predlog razpisne komisije imenovan s 1. 10. 1977 na vodilno delovno mesto direktorja komercialnega sektorja »GLG« Bernik Rajko, dipl. gozd ing., Bled, Koritenska 2. Imenovani je izpolnjeval vse razpisne pogoje, posebej pa še pogoj prakse na vodilnih delovnih mestih v komercialni. Bernik Rajko, novi komercialni direktor, je zadnjih 7 let delal kot vodja predstavništva Slovenjalesa v ZDA ter si tam pridobil bogate izkušnje s komercialnega področja.

Ob imenovanju mu želimo uspešno vključitev v delo, posebej pa mu bo potrebna pomoč in pripravljenost vseh DO, članic »GLG« za sodelovanje in razreševanje skupnih ciljev, ki so uresničljivi le ob tesnem sodelovanju ter resnični zavzetosti vseh na tem področju.

Analiza strukture zaposlenih v GLG po dejanski izobrazbi

S podatki o strukturi zaposlenih delavcev razpolaga vsaka delovna organizacija ter te podatke preko kadrovske službe v informacijskem sistemu tudi objavlja. Za vse delovne organizacije, združene v »GLG« pa so skupno zbrani podatki še posebej zanimivi in kažejo dejansko, s kakšnimi kadri razpolagamo ter kakšen je odnos v posameznih organizacijah do izobraževanja, kakšno kadrovsko politiko vodi posamezna delovna organizacija.

Ob komentiranju strukture zaposlenih delavcev po dejanski izobrazbi bi se kdo morda vprašal oziroma pripomnil, zakaj takšno poudarjanje izobrazbe, ko pa je v smislu zakona o združenem delu glavni poudarek na rezultatih dela, ki jih delavci dosežejo glede na vloženo delo. Večkrat je slišati tudi pripombe, češ imamo toliko in toliko strokovnjakov z določenega področja, dejanskega oziroma pravega efekta pa ni. Znanstveno je dokazano, da obstoja vzročna zveza med znanjem in produktivnostjo, res pa je tudi, da večkrat ne znamo izkoristiti znanja delavcev, ki ga le-ti imajo, posebej se tu pojavljajo vprašanja izkoriščenosti umskih kapacitet, pravilne in moderne organizacije dela, systemskega pristopa k delu, itd. ...

Vzročna zveza med dobro kadrovsko strukturo zaposlenih in rezultati posameznih delovnih organizacij lahko kaj hitro poiščemo, posebej še tam, kjer strokovnjaki res opravljajo delo na svojem področju. V analizi strukture zaposlenih po dejanski izobrazbi, tako kot je razvidno iz razpredelnice, ni razvidno, kateri poklici so najbolj zastopani v posameznih strukturah. K temu je dodati, da prevladujejo pri

visoki in višji izobrazbi tako v gozdarstvu kot v lesni industriji tehnični kadri, kar je razumljivo glede na značaj dejavnosti s pripombo, da je v gozdarstvu malo strokovnjakov ekonomskih ved, kljub dokaj dobri strukturi kadrov profila gozdarski inženir.

Pri srednji izobrazbi je zastopanih precej tehničnih profilov, manj pa tudi ekonomskih tehnikov, gledano na vse organizacije skupaj.

Glede na zahteve v tehnologiji obdelave lesa bi bilo bolje, če bi imeli še več visokokvalificiranih in kvalificiranih delavcev, saj so številke o polkvalificiranih in nekvalificiranih delavcih še razmeroma velike. Torej bo širšemu znanju teh delavcev v

bodoče posvetiti še več pozornosti, da bo produktivnost višja in rezultati še boljši.

Še nekaj misli k drugemu delu razpredelnice — o štipendistih. Iz razpredelnice lahko vidimo, da naše delovne organizacije posvečajo precejšnjo pozornost vzgoji in pridobivanju novih strokovnih kadrov, seveda pa so vidne tudi občutne razlike med posameznimi delovnimi organizacijami, saj je tu zastopana različna politika, katero bi bilo v bodoče spraviti na skupni imenovalec. Zelo pozitivno je, da je v vseh delovnih organizacijah razumevanje in poslušanje za študij ob delu. Od vlaganja v znanje delavcev, ki se še dodatno izpopolnjujejo in izobražujejo, delovne organizacije veliko pri-

čakujejo, saj so se ob odločitvah in podpori za študij ob delu zavestno odločale za tiste delavce, ki so že dosedaj pokazali dobre rezultate na delu.

Prikaz strukture zaposlenih delavcev po dejanski izobrazbi ter štipendistov nam pokaže, če gledamo v celoti, da v sestavljeni organizaciji razpolagamo z velikim potencialom znanja in da smo na dobri poti, posebno še ob takšni štipendijski politiki, kot je prikazana, da dosežemo zastavljene cilje v »GLG« ter da bomo začrtane razvojne naloge ob prizadevanju vseh lahko izpolnjevali. Pri tem pa si moramo nenehno prizadevati za še večja vlaganja v znanje, da bo delo jutri lažje in bolj učinkovito, rezultati pa večji. S. E.

Struktura zaposlenih delavcev v »GLG« po dejanski izobrazbi ter pregled štipendistov po stopnjah šol

	Visoka izobr.	Višja izobr.	Srednja izobr.	Nepopol. izobr.	VKV	KV	PK	NK	Štipendisti				
									visoka	višja	srednja	poklic.	
GG Bled	23	5	64	49		66	193	68	R	1	7	4	
									I	3,3*	2	5	2
GG Kranj	20	5	53	15	76	234	31	17	R	3		15	
		1 mag.							I	3*	2	3	
Jelovica	18	16	126	30	52	322	35	594	R	2	20	20	
									I	3	4	22	4
Alples	16	13	71	32	36	130	139	346	R	11	1	16	16
									I	7	14	22	6
LIP	16	15	104	32	16	253	306	250	R	8	1	15	22
									I	3	7	8	14
ZLIT	2	2	16	12	12	72	14	167	R	2			1
									I		2	7	
Gradis-LIO	6	3	11	8	11	117	22	91	R				69
Aero	14	5	46	6	23	153	17	245	R	2		6	26
									I	2	1	16	
SDS »GLG«	2	2	3	1					I	1			
»GLG« skupaj	117	66	494	185	226	1347	757	1778	R	29	2	79	158
		1 mag.							I	22	32	83	26

Legenda: R = redno štipendiranje
I = izreden študij ob delu

* = študij ob delu na III. stopnji
— = šolanje učencev lesne stroke za potrebe DO Gradis

Združevanje sredstev za izgradnjo »Centra usmerjenega izobraževanja lesarstva« Ljubljana

V mesecu oktobru je potekala javna razprava o vsebini samoupravnega sporazuma o združevanju sredstev za izgradnjo centra usmerjenega izobraževanja lesarstva v Ljubljani.

Najkasneje do konca letošnjega leta bomo omenjeni sporazum tudi sprejemali, z njim pa tudi finančne obveznosti za izobraževanje sedanjih in bodočih generacij v lesarstvu.

V predlogu teksta sporazuma in v članku govorimo o usmerjenem izobraževanju. To je sestavni del vzgojno izobraževalnega sistema, je nadgradnja osemletne obvezne osnovne šole, ter vključuje sedanje srednješolsko, višješolsko in visokošolsko izobraževanje in funkcionalno izobraževanje ob delu in iz dela.

Za lažjo predstavitev in vpogled v to materijo predstavljamo glavne cilje, ki se želijo doseči s podpisom samoupravnega sporazuma ter združevanjem sredstev za izgradnjo centra lesarstva v Ljubljani.

V konceptu izvajanja usmerjenega izobraževanja je predvideno, da naj bi izobraževanje lesarskega kadra v trii usmerjenega izobraževanja, in sicer:

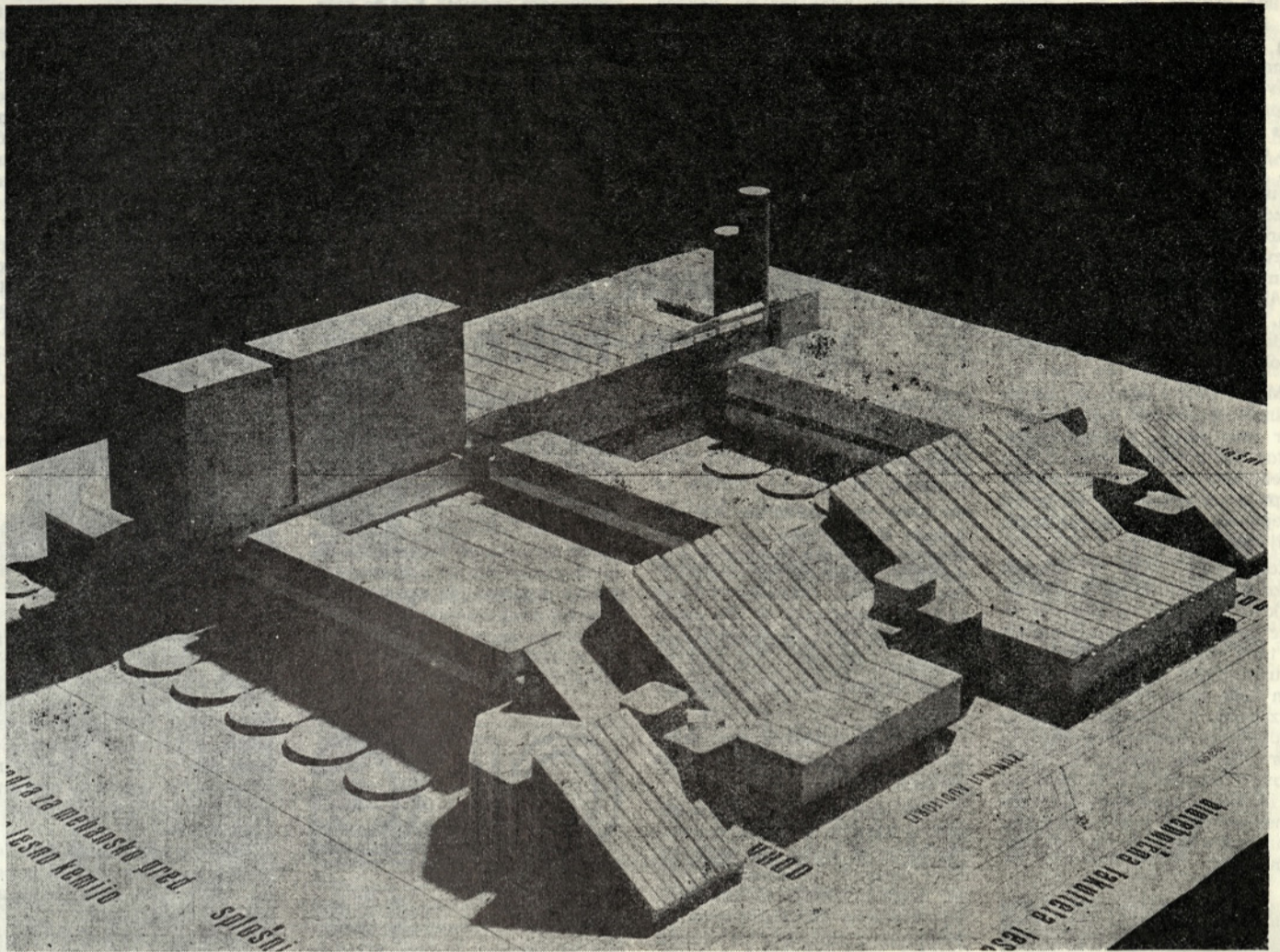
— V Mariboru za področje severovzhodne Slovenije — za izobraževanje lesarskih poklicev ozkih in širokih profilov ter profiloov lesarskega tehnika in lesarskega delovodje;

— V Novi Gorici za področje zahodne Slovenije — za izobraževanje lesarskih poklicev ozkih in širokih profilov ter profiloov lesarskega tehnika in delovodje

— V Ljubljani — Skofji Loki za področje osrednje Slovenije za izobraževanje lesarskih poklicev ozkih in širokih profilov — Poklicna lesna šola Škofja Loka — profila lesarskega tehnika in lesarskega delovodje — Tehniška šola za lesarstvo Ljubljana — in za področje cele Slovenije poklice profila lesarski inženir, diplomirani inženir, specialist in magister — Biotehniška fakulteta — VTOZD za lesarstvo Ljubljana.

Vsi trije centri bodo svojo dejavnost razvijali tudi v obliki dislociranih enot, po potrebah družbenega dela.

Centri bodo vzgojno—izobraževalne programe uresničevali v najtesnejši povezavi



z združenim delom kot tudi med seboj; skupno bodo zagotavljali kontinuiranost izobraževalnih programov ter nenehno usklajevali programsko vsebino z razvojem znanosti in tehnologije in organizacije v lesarstvu.

Centri usmerjenega izobraževanja lesarstva bodo tudi presegle okvire samo šolskega izobraževanja. V skladu z načeli permanentnega izobraževanja ob delu in iz dela za potrebe diivse oblike izobraževanja ševanja bodo organizirali tuzdruežnega dela lesarstva v skladu s svojo osnovno dejavnostjo, za katero bodo usposobljeni in opremljeni.

Da bodo navedeni centri svoje dejavnosti lahko razvijali mora lesarstvo Slovenije v naslednjih 5 letih urediti pogoje delovanja za BF — VTOZD za lesarstvo, ki nima lastnih šolskih prostoro-

rov, laboratorijev in delavnic.

Lesarstvo osrednje Slovenije mora v tem obdobju urediti pogoje delovanja Tehniške šole za lesarstvo v Ljubljani, kajti ta šola deluje v 70 let stari zgradbi ter premajhnih in nefunkcionalnih prostorih brez lastnih šolskih delavnic.

Lesarstvo, severovzhodne Slovenije mora dograjevali Lesarski šolski center v Mariboru in lesarstvo zahodne Slovenije mora dograditi Lesarski center v Novi Gorici.

Potrebna ureditev pogojev BF—VTOZD za lesarstvo v Ljubljani ter Tehniška šola za lesarstvo v Ljubljani, ob sočasnem preusmerjanju srednjega in visokega šolstva v usmerjeno izobraževanje je povežalo obe šoli.

Obe šoli sta ugotovili, da bi skupno oblikovanje koncepta

izgradnje, ob izgradnji skupnih šolskih in raziskovalnih laboratorijev, skupnih šolskih delavnic ter nekaterih skupnih funkcionalnih prostorov na skupni lokaciji prihranilo precejšnji znesek družbenih sredstev.

Namero skupne izgradnje lesarskega šolskega centra v Ljubljani za potrebe izobraževanja profila lesarskega delovodje, tehnika, inženirja, diplomiranega inženirja, specialista, magistra in doktorja kot tudi za dejavnost testir, njih laboratorijev in znanstveno—raziskovalnega dela v lesarstvu podpirajo in z njo soglašajo vse družbeno—politične organizacije v obeh šolah in tudi v občini Vič—Rudnik, Skupščina občine Vič—Rudnik, Zavod za šolstvo SR Slovenije, Izobraževalna skupnost Sloveinje, Biotehniška fakulteta in Univerza, Republiški odbor sindikata delav-

cev gozdarstva in lesarstva in Zbor delegatov združenja TOZD lesarstva pri Gospodarski zbornici Slovenije.

Investitorja za gradnjo Centra za usmerjeno izobraževanje lesarstva v Ljubljani bosta dve pravni osebi, in sicer:

— Biotehniška fakulteta, n. s. o. Ljubljana — VTOZD za lesarstvo, n. s. o., Ljubljana za prostore tega oddelka vključno z delom za raziskavalno dejavnost in dejavnost testiranja proizvodov lesarstva, in

— Tehniška šola za lesarstvo p, o. Ljubljana za prostore te šole.

Za naložbe v skupne delavniške prostore bosta investitorja obe pravni osebi. S posebno pogodbo pa se bosta investitorja dogovorila, da prevzame investitorstvo ena od njiju.

Gradnja bo potekala v etapah v obdobju od leta 1978 do 1981 in mora biti zaključena do leta 1982.

Gradnja bo financirana: — Del sredstev bodo združile TOZD lesarstvo iz cele Slovenije za lesarstvo Ljubljana po TOZD lesarstvo iz območja osrednje Slovenije (Samoupravni sporazum)

— Del sredstev za izgradnjo bo pridobljen iz sredstev Izobraževalne skupnosti Slovenije.

— Del sredstev za izgradnjo bo pridobljen kot nadomestilo za izpraznitev prostorov na Aškerčevi 7 v Ljubljani.

Z realizacijo tega programa bo za daljšo dobo zaključen proces oblikovanja in izgraditve mreže šol za vjgojo in izobraževanje kadrov v lesarstvu.

Združevanje sredstev TOZD lesarstva Slovenije za ureditev pogojev delovanja BF — VTOZD za lesarstvo in združevanje sredstev TOZD lesarstva iz področja osrednje lovenije za ureditev pogojev delovanja Tehniške šole za lesarstvo v Ljubljani v obdobju od 1978—1982 naj bi bila naša skupna naloga!

31. oktober svetovni dan varčevanja

Z uvedbo denarja se je naturalna oblika varčevanja spremenila v denarno. S tem pa so za varčevanje nastopile široke možnosti. Ko se je denar uveljavil kot plačilno sredstvo, so se pojavile tudi prve ideje o potrebi varčevanja, pa tudi zamisel o ustanavljanju specializiranih ustanov za zbiranje prihrankov.

Hranilniška misel sega daleč nazaj v preteklost, saj je že pred več kot 360 leti Francoz Huegas Delestre nakazal potrebo po organiziranem varčevanju prebivalstva. Leta 1778 so v Hamburgu ustanovili splošno preskrbovalno ustanovo, ki je v svojih pravilih poudarila, da je »ustanovljena za dobro marljivih oseb obeh spolov, kajti tudi majhni prihranki v hudih časih veliko pomenijo, z nekaj obrestmi pa še več. S svojo marljivostjo in varčnostjo naj tako koristijo sebi in državi...«

Ob koncu 19. stoletja so hranilnice različnih dežel začele navezovati medsebojne poslovne stike. Leta 1924 pa so v Milanu ustanovili mednarodni institut za varčevanje. Takrat so sklenile: »31. oktober naj bo vsako leto praznik varčevanja po vsem svetu, da bi se z ustno in pisano besedo širila načela in ideje varčnosti.«

Zgodovinsko dejstvo je, da se z delom ustvarja vrednost in da se z varčevanjem ustvarjena vrednost čuva in pomnožuje. To pomeni, da je bogastvo posamezne gospodarske celice, vsega naroda in vsega človeštva posredno ustvarilo varčevanje, zato ni slučaj, da posvečajo veliko pozornost že v kapitalističnih državah, posebno pa še v državah s socialistično družbeno ureditvijo.

Varčevanje razvija pri človeku občutek zmernosti in ga usmerja na bolj urejeno življenje. Vsak varčevalec je nasprotnik razsipništva in se ne zadolžuje lahkomišlino. Varčevanje uči človeka skromnosti, odpovedovanja sedanjih zadovoljstev v korist bodočih potreb. Ko se človek odloči za varčevanje, razvija v sebi občutek nesebičnosti. Varčeval namreč ne bo samo zase, ampak tudi za blaginjo svojih bližnjih.

Vsakdo, ki ima prihranek na hranilni knjižici, občuti določeno neodvisnost, samostojnost, samozavest, občuti določeno varnost v življenju in delu ter brezskrbno gleda v bodočnost.

Z vidika družbene skupnosti varčevanje dopolnjuje družbeno akumulacijo, ker se preko bančnega sistema ponovno vrača v gospodarstvo, doprinaša razvijanju proizvodnih sil, pospeševanju proizvodnih procesov in ustvarjanju pogojev za materialni in kulturni napredek družbe.

Prav v naši socialistični družbeni ureditvi je treba posvečati veliko pozornost v vzgoji varčevalne zavesti posameznika. Kdor se namreč ni naučil varčevati s svojim premoženjem in dohodki, ta tudi ne bo imel pravilnega odnosa do družbene lastnine.

Mednarodni institut za varčevanje je ob svoji ustanovitvi 1924 objavil naslednji razglas:

Delo in varčevanje sta najmočnejša dejavnika na poti h blaginji, napredku in dostojanstvu vsakega posameznika.

Varčevanje naj resnično postane navada, potreba in vrlina vsakega člana naše družbene skupnosti.

Združenje poslovnih bank in hranilnic SRS