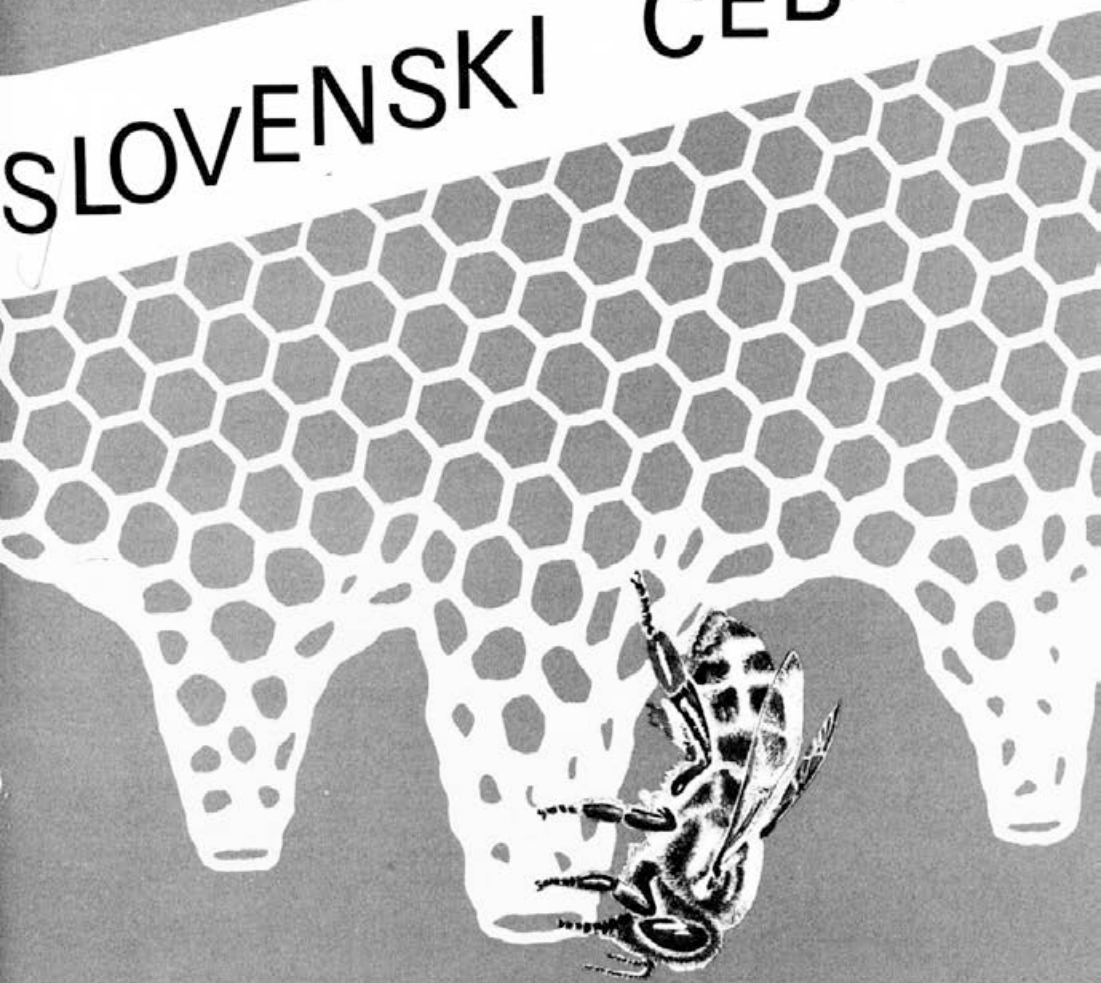


SLOVENSKI ČEBELAR



LETNIK LXXVI

1974

ŠT.

12



VSEBINA

Dr. Jože Benigar: Sklepi Izvršnega odbora Zveze naj bodo sprejeti z razumevanjem	393
Inž. Jože Babnik: Čebelar in čebele v decembru	395
Inž. Ludvik Klun: Paženje panjev in prezimovanje čebel	396
Jožko Šlander: Nova plemenilna postaja v Logarski dolini	398
Stane Sajevec: Priprtje čebel v panjih za krajšo dobo	399
Stevó Lončarevič: Razvoj čebelarstva v SR Hrvatski (prevod)	401

IZKUSNJE IN PREIZKUSNJE NAŠIH ČEBELARJEV

Ivan Stare: Ne zanemarjajmo že pridobljenih izkušenj	405
Jože Resnik: Razboritost čebel in kako si lahko olajšamo opravljanje čebelnih družin	406
Virmašan: Zgodnja praha matice	407
Sorško polje nekdanj in danes	408
Dušan Mercina: Ali čebela pozna človeka	413

NOVICE IZ ČEBELARSKEGA SVETA

IZ POPOTNE TORBE MLADIH ČEBELARJEV

Inž. Ludvik Klun: Osnove čebelarjenja v nakladnih panjih	416
Martin Mencej: V letošnjem čebelarskem letu podvojimo število čebelarskih krožkov	420
Jožko Šlander: Krožki mladih čebelarjev na celjskem območju	421

IZ DRUŠTVENEGA ŽIVLJENJA

OSMRTNICE

BILTEN MEDEX eksport-import, d. e. Koperacija	
Raziskovalna dejavnost v OZD Medex	409
Prof. Janez Mihelič: Metoda za vzrejo matice in proizvodnjo matičnega mlečka, ki jo uporabljajo na inštitutu za čebelarstvo Oberursel v ZRN	410
Poziv čebelarjem. — Določena odkupna cena propolisa itd.	412

List izhaja vsakega 1. v mesecu. Člani, ki plačujejo letno članarino 50,00 din, ga prejmejo zastonj. Izdaja ga Zveza čebelarskih društev za Slovenijo v Ljubljani, Cankarjeva c. 3/II, tiska Tiskarna LJUBLJANA v Ljubljani.

Izdajateljski svet: Dušan Svava, predsednik; člani: Ludvik Klun, Franc Magajna, Martin Mencej, Janez Mihelič, Fani Osojnik, Ana Marija Sedej, Jožko Šlander, Janez Terlep.

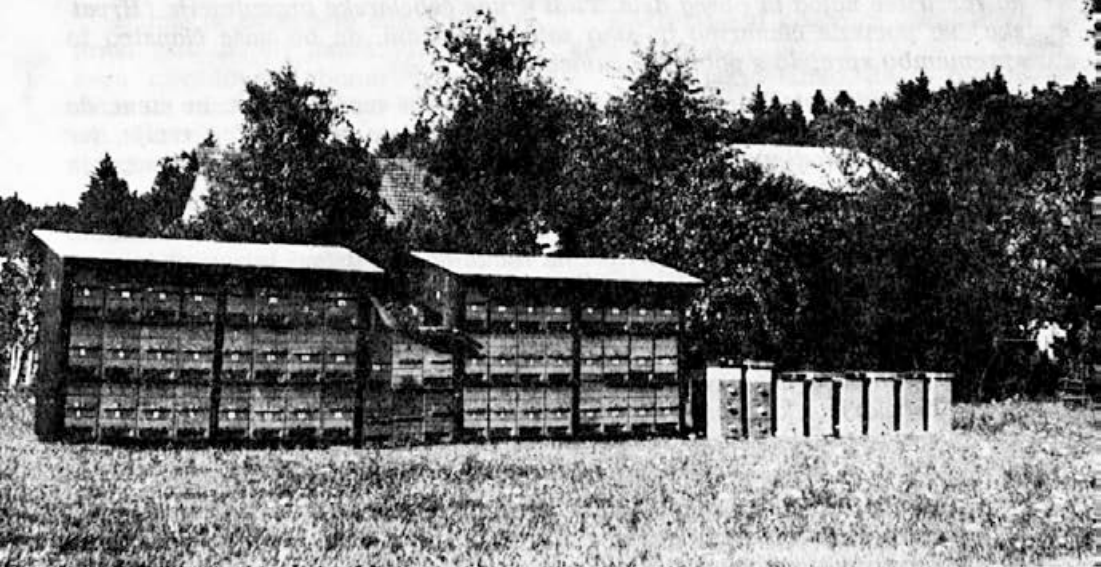
Uredniški odbor: France Guna, inž. L. Klun, Ivan Krajnc, Martin Mencej, inž. L. Podjavoršek, dr. Nežka Snoj in Jožko Šlander.

Glavni urednik: Martin Mencej, odgovorni urednik: inž. Ludvik Klun.

Odgovorni urednik Biltena — Medex — exp. — imp. Maks Gregorc.

Letna naročnina za nečlane 55,00 din, za tujino 60,00 din. Odpovedi med letom ne upoštevamo. Kdor plačuje članarino v obrokih, se s prvim obrokom zaveže, da jo bo do konca leta v celoti poravnal. To velja tudi za naročnino. Številka žiro računa pri SDK v Ljubljani, Miklošičeva cesta: 50101-678-48636. Telefon: 20-208.

Zunanja stran ovitka delo Vilija Kožarja.



Čeprav še ne pod snežno odejo, čebele ne želijo čebelarjevega posega v njihovo zimsko gnezdo ...

SKLEPI IZVRŠNEGA ODBORA ZVEZE NAJ BODO SPREJETI Z RAZUMEVANJEM

DR. JOŽE BENIGAR

Izvršni odbor ZČDS je na svoji redni seji dne 4. novembra 1974 obravnaval finančno poslovanje Zveze in sklenil, da predlaga upravnemu odboru, da naj bi znašala članarina za leto 1975 dinarjev 70 in da naj se poleg tega pobira še po 1 dinar na panj od vseh tistih čebelarjev, ki imajo več kot 10 panjev. Ta sredstva se bodo stekala v poseben tiskovni sklad, in sicer namensko in izključno za strokovne publikacije in edicije.

Članstvo želimo ponovno obvestiti, da so v članarini zajeti vsi stroški izdajanja naše redne strokovne revije »Slovenski čebelar«, ki je nujno potrebna slehernemu slovenskemu čebelarju, tako glede strokovnosti kot tudi glede informiranosti.

Po sedanjih cenah znašajo stroški za številko Slovenskega čebelarja 60,00 din in bi ostalo torej za poslovanje Zveze, ki nima majhnih materialnih stroškov, od skupne članarine le 10 dinarjev.

Zavedamo se, da je povišanje članarine za nekatere neprijetno, da ne rečemo celo boleče, vendar smo prepričani, da je vsem čebelarjem jasno, da izdatki za delo Zveze rastejo že zaradi vsesplošne podražitve, torej ne glede na razširitev nalog in obseg dela. Tudi druge čebelarske organizacije (Hrvatska) so povišale članarino in smo zato prepričani, da bo naše članstvo to spremembo sprejelo s polnim razumevanjem.

Zveza čuti potrebo po boljši strokovni vzgoji svojih članov in meni, da je v ta namen predvsem zelo pomembna kvaliteta naše stalne revije, ter zato ne želi zaradi pomanjkanja finančnih sredstev zmanjševati obsega in števila Slovenskega čebelarja.

Prepričani smo, da enako misli večina naših članov, čeprav bi lahko izrekli določene pripombe in kritike na račun našega lista.

Ker sodimo, da je treba izdajateljsko dejavnost povečati in razširiti na izdajanje posameznih strokovnih publikacij, smo se odločili, da ustanovimo poseben tiskovni sklad, v katerega bi med drugim čebelarji stalno prispevali simbolični znesek 1 dinar na panj. Ker pa je veliko malih in socialno šibkih čebelarjev, ki čebelarijo bolj zaradi razvedrila (hobija) ter nimajo nobenih materialnih koristi od svojih čebel, smo se odločili, da naj velja ta obveznost le za tiste čebelarje, ki imajo več kot 10 panjev.

Zveza bo zagotovila, da se bodo ta sredstva koristila izključno v te namene in bo svoje članstvo obveščala o stanju in porabi sredstev tega sklada. ter v svojem poročilu za plenum in občne zборе posebej obvestila delegate o tiskovnem skladu.

Na terenu slišimo precej kritike v zvezi z delom Zveze, na njeno neučinkovitost, na premajhen posluš za razmere in problematiko slovenskih čebelarjev itd. Menimo, da je kritika načelno upravičena, vendar ne leži vsa krivda na Zvezi, temveč v enaki meri na članstvu in nekaterih društvih, ki se ne vključujejo dovolj v skupne akcije, temveč so se zaprli v svoje ozko lokalistične okvire in rešujejo pač vsak po svoje lastne težave in probleme, diskutirajo o neučinkovitosti čebelarske organizacije, kot da je to nekaj izven njih in nad njimi, ne pa da so oni njen sestavni člen. Zato moramo in moremo poživiti ta organizem le tako, da bomo preosnovali ne samo njegov centralni organ, ampak tudi njegovo članstvo, torej celoto. Večja aktivnost organizacije pa je združena tudi z večjimi stroški in je nujno, da o tem razmišlja vse članstvo in da da predlog za najprimernejšo obliko alimentiranja, da ne bi ostajale naloge organizacije neizvedene zaradi finančne stiske.

Na seji upravnega odbora, ki bo 23. novembra letos, bomo temeljito razpravljali o teh vprašanjih in obvestili članstvo v naslednji številki Slovenskega čebelarja o zadevnih stališčih in sklepih.

Ob tej priliki apeliram na vse članstvo, da z razumevanjem sprejme naše predloge in odločitve, ker so pogoj za napredek naše organizacije in posredno tudi za naše čebelarstvo.

ČEBELAR IN ČEBELE V DECEMBRU

INŽ. JOŽE BABNIK

»Zima je za čebele čas počitka!« pravi naš učitelj Janša. Tega kratkega navodila se bomo držali vso zimo in opazovali čebele bolj od daleč. Skrbeli bomo, da ne bo motila čebel okolica in tudi ne mi sami.

Skozi vse leto si je čebelar začetnik nabral nekaj novih, trdnejših izkušenj in postal bolj preudaren. Medje med začetnikom in izkušenim čebelarjem so zelo široke. Vsaka letina nam natrese novih problemov. Pri vsem tem moram še vedno spremljati vsa dogajanja in trezno izbrati pravi ukrep.

Ob zaključku letnih navodil moram povedati, da so bila kratka in dana za poprečno čebelarstvo letino. V kolikor se jih je čebelar začetnik pridrževal, je lahko spoznal, da je težko določiti pravi čas za vsako opravilo in da do tega pride šele z nekaj leti. Pri čebelarjenju je potrebno namreč upoštevati veliko okolnosti, ki vplivajo na razvoj in rezultat letine. Ni ves uspeh čebelarjenja samo v »brskanju« po panjih, pač pa izbira pravega in neodložljivega časa, ko moramo priskočiti čebelam na pomoč, da ne zastanejo v razvoju in na drugi strani, da nudimo čebelam dovolj prostora in pogojev, da izkoristijo svoje razvojne in donosne sposobnosti.

Med letom smo ugotavljali, da se moramo večkrat mi prilagoditi čebelim, kot pa se čebele nam. Tu mišlim na razne posege v razvoj družin, kot so izmenjava matic, razširitev gnezda, naprava rezervnih družin in podobno.

Kako pa kaj z letnim obračunom čebelarjenja?

Ugotavljamo lahko, da je bila letina še kar nadpoprečna. To je vtilo marsikateremu začetniku, ki je v zadnjih letih že obupaval, novega upanja. Mnogi se bodo celo odločili za povečanje svojega čebelarstva.

Čebelarji si ob koncu leta radi na grobo izračunamo stroške in dohodka, kajti delo s čebelami je do neke meje zelo lepa zabava, ko pa nastopijo stroški prevoza in je potrebno kupiti sladkor za dokrmiljenje, pa le ne gre brez računice. Zato se vprašamo, če smo letos dobili povrnjene stroške in ali bo ostalo še kaj za kritje izgub v slabih letinah? Vsa ta vprašanja nas spremljajo sedaj ob zaključku leta. Če se bo zoževalo razmerje cene medu in sladkorja, bo težko govoriti o kritju vseh stroškov pri osnovnem načinu čebelarjenja. Razne vrste uvoženega medu nam sicer pokažejo, kakšen med nima visoke cene, a na drugi strani nam znižuje vrednost naših medov, za katere lahko trdimo, da so zelo kvalitetni.

Iz letošnjega leta lahko zopet zaključimo, da naši pašni viri v posameznih rajonih le niso tako skromni. Pri izkoriščanju in odkrivanju pa nas ovirajo mnogokrat zelo slaba pota in vse večja razširjenost medvedov.

Ob zaključku leta želim, da bi čebelarji začetniki s pridobljenim znanjem in izkušnjami pričakali novo, vsaj toliko medeno leto kot je bilo letošnje in da bi se jim izpolnile vse tiste skrite želje, ki so ostale letos samo še v načrtih.

PAŽENJE PANJEV IN PREZIMOVANJE ČEBEL

INŽ. LUDVIK KLUN

Prezimovanje čebel že od nekdaj povzroča čebelarjem hude skrbi, kajti zimske izgube čebelnih družin so včasih tako velike, da jih ne bi prenesla nobena druga kmetijska panoga. Le izredni sposobnosti razmnoževanja, ki jo imajo čebele, gre zasluga, da se razmeroma kmalu vzpostavi prvotno število družin. Vseeno pa zimske izgube pomenijo občutno gospodarsko škodo, zato je razumljivo, da hočejo čebelarji zmanjšati izgube z dodatno toplotno zaščito.

Na žalost ni prav lahko ugotoviti neposrednega učinka paženja, ker na ugodno prezimovanje vpliva še precej drugih dejavnikov, med katere sodijo: živalnost in biološko stanje čebelne družine, kakovost, količina in razporeditev krme v gnezdu, lega čebelnjaka ali stojišča, podnebne razmere, sestav panja in še to in ono.

Ceprav so glede večine omenjenih dejavnikov mnenja dokaj enotna, pa za paženje tega ne moremo reči. V skrbi za čebele pogosto primerjamo počutje čebelne družine v panju z našim počutjem pozimi, od tod mnenje, da čebelna gruča ogreva notranjost panja ter ga je treba zato čim bolj zapaziti ali odeti. Toda pogosto je prav pretirano paženje vzrok, da čebele ne dočakajo pomladi, ali pa jo dočakajo tako oslABLJENE, da se dobrega donosa od takih družin ne moremo nadejati.

Zelo težko pogodimo pravo mero pri paženju, če ne upoštevamo dveh povsem različnih obdobij prezimovanja čebel.

Prvo obdobje se začne takrat, ko pade živo srebro pod 10°C in se čebele zgručajo v obliko krogle ter tako kar najbolj zmanjšajo oddajanje toplote iz gruč. Čebele v tem ča-

su ne ogrevajo notranjosti panja. Da je temu tako, priča majhna poraba hrane, ki jo potrošijo čebele za vzdrževanje temperature v gruč in na njeni površini. Temperatura, ki jo izmerimo v neposredni bližini gruč, je skoraj enaka zunanji in je s paženjem ne moremo povečati.

V tem obdobju moramo najbolj skrbeti za to, da nudi panj čebelam suho in zračno bivališče ter zaščito pred hitrimi vremenskimi spremembami, predvsem pred vetrom, ki vznemirijo gručo in povzroči v njeni notranjosti skokovit porast temperature, katero čebele vzdržujejo še dolgo po tem, ko je pojav že prenehal.

Toplotne razmere v panju pa se močno spremenijo tedaj, ko matica zaleže prva jajčeca. V pretežnem delu Slovenije je to v začetku februarja. Čebelna družina, ki se je prej zadovoljila s temperaturo od 15°C do 30°C, mora povečati temperaturo gnezda na 35°C, kajti le pri tej temperaturi se lahko začne novo življenje. Pri tem pa je najvažnejše to, da mora biti temperatura stalna. Čim močnejša je družina, tem bolj natančno uravnava zahtevano temperaturo. V tem pogledu se lahko čebele merijo s sodobnimi temperaturnimi regulatorji, saj se temperatura v njihovem gnezdu kljub velikim temperaturnim spremembam v tem času ne razlikuje več kot za pol stopinje.

Zvišanje temperature v čebelni gruč na 35°C pomeni za čebele izreden napor, ker jo lahko zagotovijo le z delovanjem svojega mišičevja ob izdatni porabi hrane, ki v tem času kopni kot spomladni sneg. Zato ni čudno, da prav v tem času padajo družine zaradi lakote, ker jim zmanjka hrane.

Čim več satov zaleže matica, tem bolj se mora gruča razširiti ter zrahljati in tem več toplote izhaja iz gručice v panj. Čebele ogrevajo notranjost panja in paženje postane odločilno za dober razvoj. Če so toplotne izgube panja velike in družina šibka, potem tudi z največjimi napori ne more zagotoviti potrebne toplote v panju. Razvoj novega pokolenja zastane, dokler jim topli sončni žarki ne pridejo na pomoč.

Paženje mora biti vedno opravljeno tako, da sonce lahko ogreva panj. Vsaka kalorija, ki nam jo tako radodarno nudi sonce, pomeni prihranek krme v panju in izredno pomoč čebelam.

Dejali smo, da se v tem obdobju zelo poveča poraba hrane. Pri tem pa se sprošča na vsak porabljen kilogram krme tričetrť litra vode v

obliki navlaženega zraka. Če s paženjem zapremo pot vlažnemu zraku, smo napravili nasprotno od tistega, kar smo želeli. Stene panja se navlažijo. S tem se večkratno poveča toplotna prevodnost, več hrane je potrebno za ogrevanje zalege; tudi hrana se navlaži, zato jo morajo čebele použiti več, kar povečuje količino iztrebkov v črevesju in nevarnost obolenj. Družine v vlažnih panjih oslABLJENE DOČAKAJO POMLAD. Zato moramo biti pri paženju zelo previdni in poskrbeti za to, da gre vlažen zrak čimprej iz panja.

Paženje je posebno učinkovito pri šibkejših družinah, medtem ko močne družine lažje zagotovijo primerne pogoje za razvoj.

Če bomo pri paženju upoštevali omenjene dejavnike, bomo z živalnimi družinami pričakali prvo pašo.



Dobro zazimljene se tudi pod snežno odejo dobro počutijo

NOVA PLEMENILNA POSTAJA V LOGARSKI DOLINI

JOZKO SLANDER

Pred več desetletji je delovalo v Sloveniji večje število plemenilnih postaj. Med drugimi je delovala tudi plemenilna postaja v Logarski dolini. Te se nekateri starejši čebelarji tega kraja še spominjajo. Ko je pozneje večje število plemenilnih postaj prenehalo z delom, je bila med njimi tudi postaja v Logarski dolini. Postaj je pa sedaj vsekakor premalo in tudi niso pravilno razmeščene; saj ni na Štajerskem in tudi ne v Prekmurju nobene plemenilne postaje.

Čebelarско društvo Celje je že dalj časa čutilo to vrzel in sklenilo, da čim prej ustanovi svojo plemenilno postajo. Tudi bivše vodstvo Zveze čebelarških društev Slovenije je to misel podpiralo in celo obljubilo svojo finančno pomoč.

In končno je tudi prišlo do realizacije te zamisli v letu 1974.

Tako je Čebelarško društvo Celje letos ustanovilo svojo plemenilno postajo in to v Logarski dolini. Ta je začela delovati dne 2. julija 1974.

Postaja je postavljena na skrajnem koncu Logarske doline, pod slapom Rinka. Obdana je s treh strani z visokimi in strmimi gorami. Odprta je le proti severu. Najbližji čebelnjak pa je oddaljen od plemenilne postaje polnih 7 kilometrov. Ob poskusu s premazom medu se ni pokazala nobena čebela. Na podlagi tega lahko sklepamo, da na tem področju ni nobenih čebel v bližini.

Dostop do te postaje je možen z osebnim avtom in ob sezoni celo z redno avtobusno zvezo, kar daje tej postaji določeno prednost.

Število pripeljanih matic je bilo to leto le malo, ker čebelarji niso bili pravočasno seznanjeni, da je postaja pričela z delom. To je pa bilo zavoljo tega, ker je društvo pozno dobilo trotarja, ki je genetsko čist. Upamo pa, da bo ta postaja vidno zaživela v letu 1975 in da bo odgovarjala glavnim zahtevam plemenilnih postaj.

Jožko Slander

VABIMO

Čebelarška družina »Peter Močnik« Studenci-Pekre, Maribor, praznuje svetovni dan čebele v času od 7. 12. do 14. 12. V ta namen priredi in vabi vse na:

1. Predavanje o pomenu praznika čebele, selekciji matic in o prvih prijemih pri čebelah spomladi, ki bo v nedeljo dne 8. 12. 1974 ob 9.30 uri v prostorih družbenih organizacij Studenci, Obrežna ul. 1. Predaval bo prof. Edi Senegačnik iz Ljubljane.
2. Skromno proslavo o pomenu praznovanja pri čebelarškem krožku osnovne šole Janko Padežnik Studenci, ki bo v sredo dne 11. 12. 1974 ob 16. uri v prostorih osnovne šole Janko Padežnik, Iztokova 6, Maribor.
3. Delovno konferenco družine, ki bo v soboto dne 14. 12. 1974 ob 16.30 uri v prostorih družbenih organizacij Obrežna ul. 1, Studenci.
4. Po delovni konferenci bo čebelarško silvestrovanje.

Da opozori na čebelarški praznik tudi širšo javnost, bo družina uredila tudi dva izložbena okna, kjer bodo v skromni obliki razstavljeni čebelarški pripomočki in čebelji izdelki.

VABLJENI!

PRIPTJE ČEBEL V PANJIH ZA KRAJŠO DOBO

STANE SAJEVEC, kmetijski tehnik

Tudi v naših razmerah čebelarjenja se vse pogosteje srečujemo z vprašanjem priprtja čebel v panjih, ko naši kmetijski ali gozdarski tovarniši izvajajo varstvo rastlin na določenem območju v bližini naših čebelnjakov s pripravki, ki so nevarni za pomor čebel.

Te odnose med kmetijci in čebelarji ureja uredba o varstvu čebel pred zastrupitvami s kemičnimi sredstvi — nevarnimi za čebele — ki je bila objavljena v Uradnem listu SR Slovenije št. 6/1966.

Čebelarji lahko povemo iz prakse, da je pravno ta odredba že zastarela glede na tehnična sredstva, s katerimi izvajajo motorizirano varstvo rastlin, kot tudi v pogledu izjeme vinske trte, ki so jo v Zvezni republiki Nemčiji leta 1972 izpustili iz podobne uredbe kot izjemo, ko čebelarjev ni potrebno obveščati, da v vinogradih uporabljajo pripravke, nevarne čebelam znotraj 3 km pasu. Izjemi sta ostali le krompir in hmelj.

Posebno pomembno za varstvo čebel pred zastrupitvami je **cvetoča obrast**, to je cvetoča čebelja paša v neposredni ali manjši bližini rastlinskih kultur, ki jih kmetijci ali gozdarji tretirajo s kemičnimi pripravki za varstvo rastlin, ki so strupeni za čebele. Tudi to je upoštevano v prej omenjeni zahodnonemški odredbi, ki je izšla v vseh zahodnonemških čebelarskih listih v obdobju okoli februarja do aprila 1973. Torej ne samo cvetoča podrast, marveč tudi obrast ali v neposredni sosesčini cvetoča čebelja paša je v danih okoliščinah nevarna za zastrupitev čebel.

V čem je strokovno-tehnično vprašanje tega problema?

Ze 22. aprila leta 1971 izvedeno posvetovanje čebelarjev in kmetijcev pri skupščini občine Maribor pod pokroviteljstvom sveta za kmetijstvo in gozdarstvo, ki je bilo sklicano zaradi množične zastrupitve čebel v okolici Selnice ob Dravi zavoljo tamošnjega škropljenja sadnega drevja v zgodnji pomladi, ko so čebele že imele prvo pašo, je pokazalo na osnovi izvajanja fitopatologa dr. Stojana Vrabla, prof. višje agronomske šole iz Maribora, da je za čebele najbolj nevarno tretiranje rastlin pri varstvu pred boleznimi in škodljivci z motornimi pršilniki ali imenovanimi **molekulatorji**. To so strojne motorne naprave, ki na poseben način predelajo močno koncentriran pripravek za varstvo rastlin v tako imenovani **aerosol**, to je stanje, podobno megli, ki potem v molekularnem stanju lebdi v zraku in se počasi useda na varovane rastline. Te stroje kmetijci imenujejo molekulatorje ali tudi atomizerje. Delujejo pa bodisi s pomočjo visokega pritiska ali s pomočjo močnih zračnih turbin, ki pripravke za varstvo rastlin razvejajo v meglo in svojo okolico.

Pri tem škropljenju ali pršenju so kapljice drobnejše, pri čemer je tudi nevarnost večjega odnašanja z vetrom na sosednje rastline, ki jih niso imeli namen varovati pred boleznimi in škodljivci. V praksi obstajajo tabele in grafikoni, po katerih lahko ugotovimo, na kakšne razdalje veter tak aerosol lahko zanese ali raznese. **Po teoretičnem mnenju ni več možno škropiti ali pršiti, ko znaša hitrost vetra 4 m/sek!** Tedaj tako delo tudi ni več gospodarno in bi ga moral delavec, ki to delo opravlja, prekiniti, to pa zato, ker je

izguba pripravka za varstvo rastlin tako velika, da s strokovnega stališča nima več pomena škropiti. Vendar je to v praksi drugače, saj sadjarji tudi pri takem vetru škropijo sadno drevje. V takšnem primeru je nevarnost odnašanja aerosola ali škropiva na velike oddaljenosti zelo velika, celo do enega km! Če znaša hitrost vetra manj kot 4 m/sek, je tudi manjša nevarnost za odnašanje škropiva na daljše razdalje.

Velja načelo, da je do 400-metrška razdalja najbolj kritična meja, znotraj katere lahko pride do množičnih zastupitev čebel pri tretiranju varstva rastlin s temi tehničnimi napravami.

Ptujski čebelarji so imeli v letu 1973 večje zastрупitve čebel s strani gozdarjev. To so prikazali v svojem dopisu št. 34/73 z dne 12. 6. 1973, ko so se v zvezi s tem obrnili na občinsko kmetijsko inšpekcijo v Ptuj. Tega leta je gozdno gospodarstvo izvajalo varstvo svojih topolovih nasadov ob reki Dravi od Maribora do Središča ob Dravi v ravno v času najbujnejšega cvetenja akacije, ki raste tik ob varovanih topolovih nasadih. To varstvo rastlin izvajajo s pomočjo kmetijskega letalstva. Obveščanje o tem pa najčešče izvajajo prek radia in dnevnega tiska.

Čebelarji so v teh okoliščinah primorani pripirati v panjih svoje čebele.

Verjetno je razpršeno kemično sredstvo za varstvo rastlin, nevarno čebelam, raznesel veter tudi na bližnja cvetoča akacijeva drevesa, na katerih so se kasneje pasle iz panjev

izpuščene čebele in se pri tem zastrupile.

Imamo več primerov, ko je bilo z obveščanjem čebelarjev črki postave zadoščeno, v praksi pa ne! Že prej omenjena zahodnonemška podobna uredba ne dela nobene izjeme, ko je beseda o varstvu rastlin s pripravki, nevarnimi za čebele med kulturnimi in drugimi rastlinami. Takoj ko se tako sredstvo uporablja, je potrebno čebelarje o tem obvestiti, ne le obveščati. To velja tako za kmetijce kot za gozdarje, skratka za vse, ki izvajajo varstvo rastlin s pripravki, nevarnimi za čebele.

Dr. Stojan Vrabl pravi s tem v zvezi: »Zelo veliko nevarnost za čebele predstavlja škropljenje ali pa pršenje velikih površin, česar se v zadnjem času poslužujejo gozdarji s pomočjo avionov. Tu je še celo mnogo večja nevarnost, kot pri sadjarstvu, čeprav na srečo takšne akcije pri nas niso zelo pogoste.«

Kako se naj v takih okoliščinah zavarujemo čebelarji, bomo zapisali nekaj izkušenj v enem izmed naslednjih nadaljevanj.

Pri tem spisu sem uporabil naslednje gradivo:

— »Zapisnik« posvetovanja sadjarjev in čebelarjev z dne 22/4—1971 pri SO Maribor.

— Dopis Čebelarskega društva iz Ptuja št. 34/73 z dne 12. 6. 1973.

— »Komentar« dr. Eve Hauck »Zur neuen Bienenschutzverordnung« in vsebino same zahodno nemške uredbe, objavljene v reviji »Allgemeine Deutsche Imkerzeitung« 1973/2.

RAZVOJ ČEBELARSTVA V SR HRVATSKI

STEVO LONČAREVIĆ, ZAGREB

V SR Hrvatski imamo prav dobre pogoje za razvoj čebelarstva in za pridobivanje visokokvalitetnih donosov. V celoti spada naša domovina po svojih naravnih pogojih, posebno pa SR Hrvatska, med tiste evropske dežele, ki ima najboljše razmere za razvoj te kmetijske panoge. Razen velikih količin medu, ki ga lahko pridobivamo, spada naš med med najboljše vrste na svetu, ki bi kod izvozno blago še kako dobro koristil naši izvozni bilanci.

Naši tako imenovani »pasivni kraji«, kakor je jadranski pas Dalmacije in Primorja z otoki, Lika, Kordun, Banija, Gorski Kotar, Hrvaško Zagorje, Istra in drugi imajo odlične pogoje za razvoj čebelarstva in za pridobivanje velikih količin prvorazrednega medu. Na mnogih imenovanih območjih raste raznovrstna flora, ki obilno izloča prvoklasni nektar, kakor npr. kadulja, žepek, resa, levanda, razne erike, rožmarin, materna dušica in druge. V Gorskem Kotaru se nahajajo velike površine iglavcev in bogate travniške paše. Podobno temu je na območju Like, Korduna in Banije. Na nekaterih območjih od naštetih imamo gozdove kostanja, lipe, akacije, hrasta in drugega medonosnega drevja. Na območju Slavonije, Podravine in drugih ravninskih regijah imajo čebele dobro pašo na raznih posevkih po poljih, kakor je oljna repica, sončnice, kukolj, grahorice, ajda, facelija in druge. Razen naštetih biljk se v naših krajih nahajajo večje površine sadonosnikov, ki tudi pridejo v poštev za nabiranje nektarja in cvetnega prahu.

Na večjih površinah Lonjskega in Mokrega polja raste metvica, od katere se v dobrih letinah toči prvorazredni med in ga ostane na pretek za zimsko zalogo čebelarjem. Na ta način bi to naše naravno bogastvo nam lahko prinašalo milijarde dinarjev vsako leto.

Mi imamo odlične pogoje za razvoj čebelarstva, kljub temu pa nam propadejo vsako leto vagonске količine medu in vsaka zavoljo pomanjkljivega znanja čebelarjev in premajhnega števila čebelnih družin.

V zadnjih letih znanstveniki odkrivajo tesno povezanost življenja rastlin z življenjem čebel. Ta povezava je že toliko znana, da se na osnovi nje trdi, da življenje posameznih kmetijskih rastlin, katere gojimo, nepohodno zahteva določeno število čebelnih panjev v neposredni bližini, kjer gojimo določene kulturne rastline. **Danes se v mnogih naprednih deželah če-**

belarstvo smatra kot sestavni del modernega kmetijstva, čebelarstvo pa najcenejša mehanizacija v kmetijstvu. Danes se uporabljajo razne metode dresiranja čebel za intenzivnejše obiskovanje posameznih entomofilnih kmetijskih kultur, s čemer se dosega mnogokratni večji donosi v sadju, povrtnini, industrijskih rastlinah in pri raznih semenskih posevkih. V mnogih naprednih državah plačajo farmarji tudi več kot 15 dolarjev čebelarjem po čebelnem panju za dovoz čebel na njihove farme v času cvetenja posameznih kmetijskih rastlin. Na ta način jih stimulirajo, da čebelarji pravočasno vzgojijo čim več čebel in da jih pravočasno prepeljejo in razporedijo na njihovih farmah.

Za razliko od ostalih kmetijskih vej naše čebelarstvo nenehno zaostaja, a v nekaterih krajih celo nazaduje. To se dogaja iz več razlogov, med katere sodi na prvem mestu slabo ali nobeno znanje o življenju čebel in sodobne tehnologije čebelarjenja. V mnogih naših predelih, kjer se nahajajo odlična pasišča, je čebelarstvo zelo primitivno in poleg tega zelo maloštevilno. V teh regijah se čebelarji večji del primitivno v navadnih panjih. Lahko prehodimo številne vasi Like, Korduna, Banije in Hrvaškega Zagorja, pa nikjer ne vidimo panjev z premičnim satjem, čebelarji pa, ki imajo le po par košev, ubijajo čebele, da bi prišli do tistih par kilogramov stiskanega in z žveplom umazanega medu.

Primerjava z drugimi deželami

Če pogledamo, kaj vse delajo v drugih deželah, bodisi na vzhodu ali na zahodu, za dvig čebelarstva, potem šele vidimo, kako zelo smo zaostali v tem pogledu. V mnogih državah financirajo in vzdržujejo čebelarske šole in tečaje, imajo razne poučne ekskurzije, razstave, imajo potujoče čebelarske učitelje in inštruktorje. V večini naprednih deželah imajo specialne čebelarske inštitute za znanstvene raziskave iz oblasti čebelarstva. Čebelarstvo se predava kot obvezen predmet ne samo v vseh nižjih, srednjih in visokih kmetijskih šolah (fakultetah), ampak se ta predmet predava tudi na učiteljskih, pedagoških in v vseh osnovnih šolah za višje razrede. Poudarjam, da ni nobene zemlje brez specialnih čebelarskih šol s poukom od 1—3 let. Na Poljskem traja čebelarska šola pol-

nih 5 let! V mali sosedni Avstriji danes dela 5 čebelarških šol in šola za čebelarške učitelje in čebelarške inštruktorje. Na Dunaju se nahaja odlično urejen čebelarški inštitut in čebelarška postaja v Lunzu za znanstveno raziskave. Na Madžarskem se nahaja čebelarška šola in inštitut Gődölö pri Budimpešti. V Romuniji imajo čebelarški inštitut in šolo z odlično urejenim čebelarškim kombinatom v Bukarešti. Inštitut razpolaga s prav dobro urejeno čebelarško farmo, ki ima 1500 čebelnih panjev. Urejena je tudi tehnološka čebelarška postaja industrijskega tipa, kjer sortirajo in analizirajo med ter vosek. Tu se nahaja tudi osnovna baza za selekcijo in vzgojo matic. Centralni čebelarški inštitut najozje sodelujejo z glavno čebelarško zvezo, ki na dobrovoljni osnovi združuje okrog 40 000 organiziranih čebelarjev (to je okrog 70 % skupnega števila čebelarjev v Romuniji).

Tudi Bolgarija ima čebelarški inštitut in nekoliko čebelarških postaj za znanstvene raziskave, čebelarška šola in občasni čebelarški tečajji pa služijo za dvig čebelarškega kadra. Čehoslovaška ima 4 čebelarške šole in čebelarški inštitut, ki je eden od najbolj urejenih čebelarških inštitutov v Evropi. Obe Nemčiji imata ravno tako po nekoliko čebelarških šol in čebelarške inštitute za znanstvene raziskave. Francija, Italija, Danska, Norveška, Holandija in Finska imajo tudi podobne ustanove, da ne govorimo o Sovjetski zvezi, ki ima dnes nekoliko čebelarških inštitutov in poskusnih postaj, kakor tudi 60 čebelarških šol za dvig čebelarških kadrov. V Švici imajo čebelarški inštitut v Libefeldu pri Bernu, a njihovi čebelarji so 100 % organizirani v svojih čebelarških organizacijah, preko katerih se opravljajo čebelarški tečajji, predavanja in čebelarške razstave.

V vseh navedenih deželah pomaga država razvoju čebelarstva, ne samo za pridelovanje medu, ampak mnogo več za povečanje kmetijske proizvodnje potom opravevanja s pomočjo čebel.

Od vsega tega mi nimamo nič

V prvih povojnih letih se je tudi pri nas poskušalo delati za napredek čebelarstva. Imeli smo dve čebelarški šoli, bil je odobren regres za nakup panjev in čebelarškega pribora, imeli smo popust za prevoz čebel po železnici na boljša pasišča, bila so predavanja na kmetijskih šolah itd. No, z decentralizacijo oblasti je vse prepriščeno privatni iniciativi, šole so ukinjene, regressi in vse ostalo, tako da se za čebelarstvo danes nihče več ne briga.

Predvojno stanje čebelarstva v Jugoslaviji (Podatki za 1938. do 1939. leta)

Banovina	Panji		Skupaj
	s nepremič. satjem	s premič. satjem	
Dravska	29.444	55.867	85.311
Savska	70.970	56.405	127.375
Primorska	27.558	19.917	47.475
Vrbaska	44.914	22.319	67.233
Dunavska	29.595	95.813	125.408
Moravska	55.953	29.823	85.776
Vardavska	56.509	14.778	71.287
Drinska	64.354	44.769	109.123
Zetska	67.895	14.751	82.646
Beograd	10	1.673	1.683
Skupaj:	447.202	356.115	803.317

Stanje čebelarstva v SR Hrvatski zadnjih 10 let

Leto	Število panjev s čebelami
1964	118.000
1965	147.000
1966	127.000
1967	133.000
1968	145.000
1969	155.000
1970	195.000
1971	204.000
1972	195.000
1973	135.000

Podatki o proizvodnji meda v SR Hrvatski po letih

Leto	Ton
1963	893
1964	797
1965	955
1966	1.082
1967	1.140
1968	1.171
1969	1.189
1970	1.209
1971	1.059
1972	892

Podatki izpred druge svetovne vojne in o stanju čebelarstva v SR Hrvatski zadnjih deset let so vzeti iz Godišnjaka za leto 1973, kjer pa ni razvidno, koliko panjev je

Nekje v Primorju
Foto: inž. L. Klun



bilo s premičnim satjem in koliko ne, ker je vpisano samo število panjev.

Pa tudi ti podatki niso povsem točni. Neki drugi popis iz leta 1965 namreč kaže, da je bilo tedaj v SR Hrvatski 126.843 panjev, v tem zadnjem pa da jih je bilo 147.000, kar pomeni, da so tudi ti podatki samo približni.

Nekaj podatkov o izvozu medu:

Po podatkih o izvozu medu v razdobju med 1. in 2. svetovno vojno je iz naše države izvoženo okrog 40 vagonov medu, kar znaša 3 vagona letno. Medtem smo že 1947 do 1953 leta izvozili 87,5 vagonov medu ali 12,5 vagonov letno. Od 1953 do 1959 leta smo izvozili 586,5 vagonov medu ali povprečno 83,5 vagonov letno. Največji izvoz smo dosegli v letu 1957, ko je izvoženo 138 vagonov, a že naslednje leto je izvoz padel na skupno 92 vagonov. V 1960 letu smo izvozili le 34 vagonov, a od tedaj je izvoz medu vsako leto padal, tako kakor je padalo število panjev. Od 1960 leta naprej ni podatkov o izvozu medu, a kakor izgleda, če je tudi bil, je bil minimalen. Bivši »Agromel« se je z Nemčijo dogovoril za prodajo 100 vagonov medu. Ko je izvožen prvi vagon medu, je kemijska analiza ugotovila čez 35 % nedovoljene saharoze v tem medu in vagon je vračen na

račun prodajalca. Razen tega so se razpisali po vsem zahodnem tisku, da naj ne kupujejo medu v Jugoslaviji, ker je ponarejen. Od tedaj mi ne moremo izvoziti medu, za katerega so se prej uvozniki trgali. Podobno kakor pri odkupu vina in mleka, tako je tudi pri odkupu medu. Ne poklanja se pozornosti čistočiji in kvaliteti in pri tem trpijo pošteni čebelarji.

Na osnovi te kratke analize o izvozu medu v tujino, smo dobili okrog 200.000 takratnih deviznih dinarjev letno. Medtem za vosek še vedno izdajamo devize, ker ga kot nezamenljivega za raznovrstne industrije stalno uvozimo, a zadnja leta na žalost uvažamo tudi med.

Zaradi propadanja čebelarstva v naši deželi trpimo veliko materialno škodo. Nihče se ne briga za to kmetijsko stroko. Vse je prepuščeno samim čebelarjem, ki so neorganizirani in kot takšni ne morejo nič napraviti za prosperiteto našega čebelarstva. Da bi pa bila nesreča še večja, čebelarstvo kot predmet se nikjer ne uči, razen po nekaj ur na kmetijski in veterinarski fakulteti. Trdim, da najmanj 95 % naših agronomov in kmetijskih tehnikov, učiteljev in drugih prosvetnih delavcev ne zna nič o čebelarstvu, ker se niso nikjer resno učili. Omenjeni niso krivi, da je temu tako, krivi so učni programi na teh učiliščih.

Pri kupoprodaji medu in čebelarških potrebščin, tretiranja kmetijskih kultur in gozdov, vlada velik nered, ker nimamo za to nobene kontrole, katere so že zdavnaj uvedli v naprednih deželah.

Poudarjam, da prihaja tako nepovoljno stanje za razvoj našega čebelarstva ravno v času, ko je popraševanje po medu pri nas in v svetu vse večje, in ko je končno dokazano, da opravljajo čebele važno vlogo pri oprashaevanju in vplivu na povečanje donosov pri mnogih kmetijskih pridelkih.

To so dobronamerne kritike v upanju, da se obstoječe napake čim prej odpravijo. Zaradi tega bi morali posvetiti čebelarstvu več pozornosti, vsaj toliko, kot je to primer pri ostalih kmetijskih panogah.

Predlogi:

Da bi se naše čebelarstvo čim prej moderniziralo, predlagam naslednje:

1. Podobno ostalim kmetijskim panogam in industriji naj bi se v čebelarstvu koristile vse moderne ter sodobne pridobitve in tehnike.

2. Da bi se znanstvene pridobitve in tehnika v čebelarstvu mogla koristiti, predlagam obvezno šolanje iz čebelarstva v vseh šolah, katere imajo kakršno koli povezavo z vasjo in kmetijstvom (osnovnih za višje razrede, učiteljišča — sedaj pedagoške akademije — kmetijskih fakultetah in višjih kmetijskih šolah), kakor je že dolgo v vseh naprednih državah.

3. Na vseh družbenih kmetijstvih osnovati večje čebelnjake s sposobnimi čebelarji, ki bodo služili za vzor privatnemu če-

belarstvu. Pri tem poudariti namen oprashaevanja kmetijskih kultur s pomočjo čebel.

4. Koristiti razne oblike kooperacije z individualnimi čebelarji z namenom kontroliranja proizvodnje, sortiranja in embaliranja zrelega in čistega medu, kakor za domače potrebe, tako še bolj za izvoz v tujino.

5. Preko mladinske organizacije, v sodelovanju čebelarjev, boljšati čebeljo pašo s sajenjem medečih rastlin ob cestah, igriščih, sejmiščih, kakor tudi na vseh praznih mestih, kjer je to mogoče.

6. Pri pogozdovanju goličav, pri pogozdovanju gozdnih pasov itd. prvenstveno odbrati tiste gozdne sadike, katere bodo poleg glavnega namena še dajale čebelam pašo. V ta namen priporočati gozdnim drevnicam, da v svojih planih predvidijo vzgojo najmanj 40 % takih drevesc, ki dajejo in izločajo nektar, kakor je lipa, akacija, gledičje, katalpa, pravi kostanj in dr.

7. V vrtovih osnovnih šol po vaseh saditi medonosne rastline. Ravno tako pri teh šolah ustanoviti manjše šolske čebelnjake za šolanje in vaje z učenci.

8. Ker sedanji učitelji ne poznajo gradiva iz čebelarstva, saj se ga niso učili, bi bilo potrebno za njih organizirati specialne krajše tečaje in seminarje, tako da bodo lahko predavali čebelarstvo v višjih razredih.

9. Napredku čebelarstva je potrebno posvetiti mnogo pažnje, ker bo napredek prinesel poleg omenjenih neposrednih še posredne koristi tj., zboljšal se bo življenjski standard našemu narodu.

Prevedel:

Ivan Kranjc

(Pčela br. 10/74, str. 247—251)

VABILO

Cebelarško društvo Zagorje ob Savi bo imelo svoj redni občni zbor v nedeljo, dne 15. decembra 1974 ob 9. uri v Rudarski šoli. Vabimo k obilni udeležbi.

Predsednik:
France Guna

Tajnik:
France Klun

NE ZANEMARJAJMO ŽE PRIDOBLJENIH IZKUŠENJ

IVAN STARE

Večkrat slišimo, da se čebelarjenje ne spleča in da je s čebelami sama zguba. Dostikrat je takšna ugotovitev tudi resnična. Pri tem pa ne pomislijo, zakaj je temu tako. Veliko je čebelarjev, ki tudi v poprečno dobrih letinah ničesar ne dobijo od svojih čebel, medtem ko se drugi čebelarji pohvalijo z dobrim točenjem. Ali ne bi bilo potrebno, da v takšnih primerih poiščejo vzroke svoje polomije, da bi se na ta način izognili napakam, ki so povzročile neuspeh. Naj navedem samo nekaj grobih nepravilnosti, ki so vzrok za takšne neuspehe.

Če čebelarimo na med, ne smemo začeti z delom šele spomladi, ampak že v juliju in avgustu prejšnjega leta. V teh mesecih, najpozneje pa do septembra, moramo zamenjati stare matice z mladimi. Če ni v naravi izdatnejše paše, moramo družine dražilno krmiti, da matice močno zalegajo. Le močne družine z veliko mladitvijo bodo z lahkoto prezimile in uspešno izkoristile prvo pomladansko pašo, kar je pogoj za zgodnji spomladanski razvoj.

Rojive čebele ne dajo medu. Če hočemo pridelati čimveč medu, moramo imeti nerojive čebelne družine. Te si pa moramo vzrediti samo z odbiro. Mlade matice si vzredimo iz družine, ki ni rojiva in je nagnjena k preleganju. V čebelnjaku imamo prav gotovo dobre medarje, ki prelegajo. Če pa vse prepuščamo naravnemu razvoju, imamo v par letih same rojive družine, ker se te raz-

množujejo. Možno je seveda, da se pri preleganju mlada matica na prahi izgubi; če jo v tem primeru nadomestimo iz rojive družine, si iz dobre družine napravimo slabo.

V želji, da čebele ne bi rojile, podiramo matičnike, kar je velika napaka. Kar pogledjmo! Vsak čebelar, ki ima čebele le nekaj let, bo lahko ugotovil, da potegnejo družine v času priprav na rojenje več matičnikov, katere matica zaleže. Vedno je pa prvi matičnik zaležen dva do tri dni pred ostalimi. Temu prvemu matičniku oziroma žerki posvetijo čebele dosti več pozornosti in nege, kot pa poznejšim matičnikom. Ker pa vemo, da je za bodočo kvalitetno matico odločilnega pomena nega žerke v prvih 24 urah, bomo v primeru, če že nismo preprečili nagona za rojenje, pustili, naj družina izroji; v panju se bo pa plegla matica iz prvega matičnika. Če pa hočemo ali pa razmere nam ne dopuščajo, da bi pustili družini rojiti, pa roj sami naredimo; pri tem pa nikar ne podrmo najstarejšega matičnika, pa če tudi je morda manjši, kot mlajši matičniki.

Naši predniki, ki so čebelarili v kranjičih, so vedno puščali za nadaljno rejo drugi roj (drujec) ali pa tudi prvi roj (prvec), ki je rojil s pevko, se pravi z mlado matico. To pa pomeni prav isto, kot če pustimo pri današnjem čebelarjenju prvi matičnik. Ne zametujmo izkušenj naših prednikov! Preprečevanje rojenja s podiranjem matičnikov je mrcvarje-

nje čebel v našo lastno škodo. Družini, ki se je že odločila za rojenje, bomo to težko preprečili. S podiranjem matičnikov dosežemo samo to, da nam čebele včasih cel mesec ali pa še dlje sedijo na roj in ne delajo, nazadnje pa le prezremo kakšen zanikrni matičnik in čebele nam izroji in tako dobimo v panj družino z zanikrno matico, od katere res ne moremo kaj pričakovati.

Da ne bomo tarnali, kako se čebelarjenje ne izplača, se potrudimo:

1. da skrbno vodimo zapiske, katere družine nam dajejo najboljše donos in so nerojive; samo od teh vzrejammo mlade matice za zamenjavo ali razmnoževanje družin; take matice bomo dali v oploditev na plemenilne postaje;

2. rojenje preprečujemo s prestavljanjem in dodajanjem satnic ter omejevanjem trovov (gradilni satnik); s tem bomo pomembno zavržali rojilni nagon, nikakor pa ne s podiranjem matičnikov;

3. kakor za vse druge živali ni dobro, če se razmnožujejo v ožjem sorodstvu, tako tudi za čebele ni; takšne čebele niso odporne proti različnim boleznim, kar tudi vpliva na donos medu; zato moramo dobiti vsaj vsako drugo ali tretje leto nekaj matic od drugod;

4. če ne plemenimo mladih matic na plemenilnih postajah, poskrbimo za vzrejo čim več trotov v družinah, ki so dobri medarji, v ostalih družinah jih pa le zatirajmo kar se da. Tako lahko pričakujemo, da se nam matice sprašijo z dobrimi troti;

5. in ne nazadnje, skrbimo za to, da bomo imeli v jeseni močne družine z obilico mladih čebel, ki morajo iti v zimo neizrabljene; zato mora biti krmljenje za zimo končano najpozneje do prvega novembra; s tem krmljenjem obremenimo le stare čebele, ki na ta način hitreje odmro, kar je samo koristno za zdravje mladic, ki bodo šle v zimo.

RAZBORITOST ČEBEL IN KAKO SI LAHKO OLAJŠAMO OPRAVLJANJE ČEBELNIH DRUŽIN

JOZE RESNIK

Iz biologije čebel je znanost dognala, da čebela napade, ko je razburjena, prestrašena ali ogrožena. Ogrožena je, če je fizičen napad, prestrašena, ko se pojavi obrambni alarm za njeno okolico. Razburjena pa so lahko čebele, če na to deluje več dejavnikov, ki jim porušijo normalno biološko življenje. Razburjenje sproži v čebelji družini že lahko ena sama čebela, ki je bila ogrožena — stisnjena, napadena ali kako drugače ogrožena in se je pričela braniti na sebi lasten način z uporabo žrela.

Ko čebela uporabi želo, da se brani ali napada, izloča pri tem določen vonj, ki z njim alarmira svojo čebelno okolico na pojav nevarnosti in poziva k skupni obrambi v čebelni družini. To deluje kot bojna napoved sovražniku. Tak vonj — alarm od-

daja ena sama čebela v oddaljenosti 60 cm do 1 m v svojo okolico. To pa je tudi tisti medsebojni mehanizem — določeno medsebojno komuniciranje, ki rešuje čebeljo družino kot celoto, če je ogrožena, da se organizirano brani.

Panjski sistem in lažje opravljanje čebel

Znani velečebelar Franc Kirar iz Hrence v Malečniku pri Mariboru je med nekim svojim predavanjem povedal, da si je pred desetletji, ko še ni imel motornih prevoznih sredstev za prevoz čebel na pašo, izdelal vozove, na katerih je imel stalno nameščeno določeno število panjev s čebelami. Na nekaterih vozovih je imel pa-

nje za hladno stavbo satovja, kot je to pri nas najbolj znanem Alberti-Znideršičevem panju in ostale na toplo stavbo plodišča, kot sta pri nas znana dunajčan in sedaj Kirarjev panj. Hladna stavba ima satnike stavljeni pravokotno na žrelo, tako da lahko čebele po ulici med satniki potujejo od žrela do konca v globino panja. Topla stavba plodiščnih satnikov je vzporedna z žrelom in v takih panjih imajo čebele največji promet takoj za notranjostjo žrela navzgor med ulico prvega sata in panjevo steno nad žrelom in kasneje med plodiščem in mediščem v globino panja.

Kaj je razlog, da čebele lažje pregledujemo in opravljamo v panjih na toplo stavbo, čeprav imamo zastran tega mnogo nevarnih Tomažev.

Čebelar Kirar je opazil, da so njegovi pomočniki raje opravljali čebele na tistih vozovih, ki so bili naloženi s panji na toplo stavbo. Kasneje pa je prišel do naslednjih ugotovitev, ki so bistveno vplivali na nadaljnje izdelovanje panjev in njihove konstrukcijske rešitve v njegovem čebelarstvu.

Ko izvlečemo prvi sat iz panja na hladno stavbo in posebej še, ker čebele zgrade satovje na različnih mestih različno debelo, to je valovito. Zgnetemo, na teh mestih nehote in celo stremo po nekaj čebel. To pa je tisti trenutek, ko smo v čebelnem panju že sprožili alarm in s tem obrambni mehanizem celotne čebelne družine. Zato se ne čudimo, če so razjarjene čebele pričele nepovabljene vsiljivca srdito napadati in mu zabadati svoja žela

pod kožo, če tudi za ceno lastnih življenj. Kirar, ki je imel velečebelarstvo z več sto panji, je bil najbolj razočaran tedaj, ko so bile pri pregledu panjev na hladno stavbo uničene tudi matice, saj vemo kaj pomeni čebelarju in njegovim čebelam zguba matice.

To ga je vodilo, da je v naslednjih obdobjih izdelal panje za svoje čebelarstvo predvsem na toplo stavbo. S to rešitvijo so bile čebele kar najbolj brez skrbi, da bodo zgetene med lastnim satovjem.

Satnike je obesil na dve kovinski tirnici »C« profila na zabite žeblje v okvir satnikov, ki sta pritrjeni na stene panja.

Ko prično pregledovati panje čebel, jemljemo sat za satom iz plodišča tako, da ne staremo ali zgnetemo niti ene čebele in celo tako, da tiste čebele, ki so najbolj bojevite, to so pašne čebele, ne vedo, da se kaj v panju dogaja, ker ni nasilnih dejanj nad čebelami. Zato tudi ni razburjanja med njimi, se pravi, tudi ni povoda, da bi se pričele po svojem nagonu srdito braniti in pikati pregledujočega čebelarja. Torej je tehnična zasnova in izvedba panja še kako pomembna za olajšanje in s tem krajši pregled čebelnih družin v določeni vrsti panjev.

Tu pa je tudi del Kirarjeve ekonomike v čebelarstvu, ki se oblikuje po načelu zrno do zrna pogača, kamen na kamen palača.

V krajšem času lahko opravimo več čebeljih družin.

Za življenjsko varnost matic pa je tu bolj poskrbljeno.

ZGODNJA PRAHA MATICE

VIRMAŠAN

Navado imam, da vsako jesen zamenjam vse stare matice, kolikor to že nisem naredil med letom. Kolikor nimam dosti svojih, si jih preskrbim pri kakem dobrem čebelarju. Dobra je ta menjava, da pride nekaj tuje krvi vmes, ker se en in isti rod rad izrodi.

Tudi lansko leto sem moral pri dveh družinah zamenjati matici. Svoje mlade dobre matice sem imel v matičnihah v medišču v panju, da so jih čebele pitale in grele. Stare matice sem že vzel, nato pustim panj par dni brez nje, da se čebele dobro zavedo brezmatičnosti, potem mu dam novo v matičnici zaprto s koščkom satja, da jo sam sprost. Staro mu vzamem šele tedaj, ko se prepričam, da nima več nobene

odprte zalege, da bi si še sam vzgojil novo matico in to je koncem oktobra.

Vse je bilo v redu, le žal, da je ravno takrat nenadoma nastalo hladno vreme. Čebele so se pomaknile v plodišča in pustile matice same. Ko pogledam čez par dni v panj, dobim vse matice mrtve. Kaj sedaj? Da bi jih sedaj pridružil drugim panjem, mi ni kazalo, pustim jih. Kar bo, pa bo. Več kot pasti ne moreta. K sreči sem dobil prijatelja, ki je imel še dve rezervni družinici in mi je dal matici. Konec novembra grem neko toplo nedeljo po nji in jih takoj dam v panje. Prvega sem močno razburil in mu med dva razmaknjena sata povrnil matičnico z matico. Kmalu se je umiril. Zapri sem panj in ga pustil. Drugi panj

sem nalahko odprl, razmaknil sate, v sredo dal matičnico z matico. Čebele so ostale popolnoma mirne. In uspeh tega dela?

Ko sem čez nekaj dni pogledal prvi panj, vidim, da so čebele osvobodile matico, bil je popolnoma miren brez značilnega šumenja. Videl sem, da je matico sprejel in da je sedaj v redu. Pri drugem panju dobim matico mrtvo v matičnici. Košček satja so sicer zgrizle, a matice niso prevzele. Kaj naj sedaj storim z njim. Panj je bil močan z zadostno zimsko zalogo? Pustim ga lepo v miru, videl bom spomladi, kaj bo z njim.

Prve dni marca ga pregledam. Bil je živ, mrtvic malo, sedel pa je po vseh satih, ni pa imel lepega gnezda kot normalna družina z matico. Ker je bil še živahen, sem vzel sosednjemu panju sat z odprto zalogo in ga dal v sredino. Pustil sem ga v miru. Zima je bila mila, imele so več izletnih dni in ko ga koncem meseca pregledam, dobim mlado matico in že na treh

satih zalogo. Marca so bili lepi topli dnevi za izlet, samo, kje je dobila trota, da se je oplodila. Mogoče se je v panju, ker zunaj nisem še opazil trotov. Naj je bilo tako ali tako, glavno da je bila oplodjena. Zalogo je razširila še na en sat, da je bilo skupno štiri sate zaloge in pri tem je ostalo. Vsa moja pomoč s pihanjem ni pomagala, ko so se drugi panji lepo razvijali in širili zalogo, je ta ostala stalno na istem. Pri pregledu koncem julija dobim samo pokrito zalogo brez matice. Družina je pešala, dal sem ji matičnjak, da bi vzgojila novo matico, a je ni, tako da je nazadnje postal trotar in sem ga omedel.

Kaj sem dognal pri vsem tem?

To, da je pravi čas za oploditev matice čas, ko so družine na višku svoje moči, to so meseci maj — julij. Vse matice, ki so oplodjene prej ali pozneje, niso najboljše, ampak le zasilne. Le v teh mesecih so matice in troti spolno dozoreli in to moramo čebelarji vedno upoštevati.

SORŠKO POLJE NEKDAJ IN DANES

VIRMAŠAN

Čebelarstvo na Sorškem polju gre naglo navzdol. Pada število čebelarjev, kar jih je še, so že vsi sivi očanci in tudi število panjev se manjša. Kaj je temu vzrok?

Ne manjša ljubezen čebelarjev do čebel, temveč splošna kmetijska politika. Kako dolgo bomo čebelarji vztrajali, ne vem. Leto za letom je težje. Kupovati sladkor, da obdržimo čebele pri življenju, posoda za med je pa zmeraj prazna. Ne pomaga noben še tako dober panj, ne še tako dobra navodila, ko pa narava ne more več dati tistega, kar bi lahko dala, da bi bilo čebelarstvo uspešno kot je bilo nekdanj.

Poglejmo malo nazaj za 50—60 let. Kako se je takrat kmetovalo in kako se danes, pa bomo našli rešitev zakaj propada naše čebelarstvo.

Narod in zemlja sta ostala ista, le način dela se je spremenil. Vse gre naprej in tudi kmet mora iti s časom, če hoče da bo ostal. Da bi na ljubo čebelarjem ostal pri starem načinu obdelave zemlje, bi kmalu nehal kmetovati.

Poglejmo pašne razmere nekdanj in danes. Res, da naša polja glede pašnih razmer niso bila med najboljšimi, vendar se je dalo čebelariti. Čebele so imele pašo od pomladi do jeseni in redka so bila leta, da bi bili čisto brez medu, kot smo danes. Prvo izdatno pašo so naredile v gozdu borovnice in po vrtovih češnje. Ko

liko je bilo teh starih velikanov, ki so nudili ob ugodnem vremenu dobro pašo. Za češnjami so cvetela sadna drevesa, vrtovi so bili rumeni od cvetočega regrada. Za tem je prišla travniška paša, ki je trajala ves junij. Ko se je kosilo ročno, je košnja trajala cel mesec in s tem paša. Tudi po košnji se ni paša popolnoma nehala, za sproti so dobile po žitih, kjer je bilo dosti medečega plevela. Tudi otava je še nekaj dala, kosili so jo šele koncem avgusta, ko je že zadišala ajda. To je bila, bi lahko rekli, glavna paša takratnih čebelarjev. Poleg domačih čebelarjev so navozili še dosti tujih panjev. In če je bilo ugodno vreme, so bili vsi zadovoljni. Res je bilo treba pred drugo vojno pri tujih čebelarjih napraviti nekaj reda v korist domačih, ker so prevaževalci poznali le svojo korist. Bila so tudi leta, ko je ajda popolnoma odpovedala, treba je bilo seči po sladkorju za čebele in se tolažiti, da bo drugo leto bolje.

In kakšno je stanje danes?

Pomladanska paša da ob ugodnem vremenu ravno za razvoj. Stare češnje so izginile z vrto in tudi drugo sadno drevje propada. Po vrteh in travnikih polivajo gnojnico in umetna gnojila, s tem uničujejo medeče detelje in vse cvetje, ki je nu-

(Nadaljevanje na strani 413)



RAZISKOVALNA DEJAVNOST V OZD MEDEX

Sodobna proizvodnja zahteva nenehno kontrolo kvalitete surovin in izdelkov, prav tako pa tudi vse večje raziskovalne napore, da se omogoči uvajanje novih in kvalitetnejših proizvodov. Medex je v svojem dosedanjem delu stalno večal obseg sredstev za raziskave in razvoj. Predvsem je v OZD Medex ustanovljen lasten laboratorij. V delo so poleg lastnih strokovnjakov vključeni tudi izkušeni zunanji sodelavci; razvilo pa se je tudi sodelovanje s specializiranimi institucijami v nekaterih jugoslovanskih univerzitetnih središčih.

Laboratorij Medexa stalno skrbi za kvaliteto surovin in proizvodov, zlasti pa nadzira pri prevzemu kvaliteto matičnega mlečka in zdravega fermentiranega cvetnega prahu. Redno nadzira pravilnost tehnoloških postopkov v predelavi, prav tako pa razvija tudi raziskovalno dejavnost.

V Medexu je pričel delovati tudi Center za biotiko, ki je prevzel skrb za organizacijo in koordinacijo raziskovalnih dejavnosti, zbiranje potrebne strokovne dokumentacije, sodelovanje z domačimi in tujimi institucijami (inštituti, klinike) in spremljanje dosežkov na področju pridelovanja in predelave čebeljih pridelkov. Poleg vrste domačih strokovnja-

kov so se v krog sodelavcev Centra vključili tudi ugledni strokovnjaki iz drugih držav, med njimi tudi direktor avstrijskega zveznega inštituta za čebelarstvo dr. Jachimowich in organizator mednarodnih simpozijev o propolisu dr. Čižmarik z univerze v Bratislavi.

Rezultati takšne orientacije Medexa niso izostali.

V proizvodnji je bila dosežena visoka kvaliteta, kar dokazujejo poslovni uspehi in tudi vrsta uglednih priznanj na raznih specializiranih sejmih.

Po drugi strani pa je na temelju lastnih raziskovalnih dosežkov razširjen program proizvodnje visokokvalitetnih preparatov čebeljih pridelkov (med, matični mleček, cvetni prah, propolis), ki so v začetku bili vezani samo na tuje licence.

Tako so npr. lastne raziskave o flavonih in flavonoidih v različnih vrstah medu (o ugotovitvah smo poročali na jugoslovanskem farmacevtskem simpoziju leta 1973 na Bledu) omogočile izdelavo preparata Melbrosin super A 140.

Tudi novi preparat Melbrosin — propolis je rezultat lastnih raziskav, ki so med kliničnimi preverjanji pokazale nekatere ugotovitve pionirske-

ga pomena (širšo informacijo o njih nameravamo pripraviti za drugi mednarodni simpozij o propolisu v aprilu 1976).

V teku so posebne raziskave cvetnega prahu, ki smo jih organizirali v sodelovanju z mednarodno priznanim univerzitetnim inštitutom v Zagrebu.

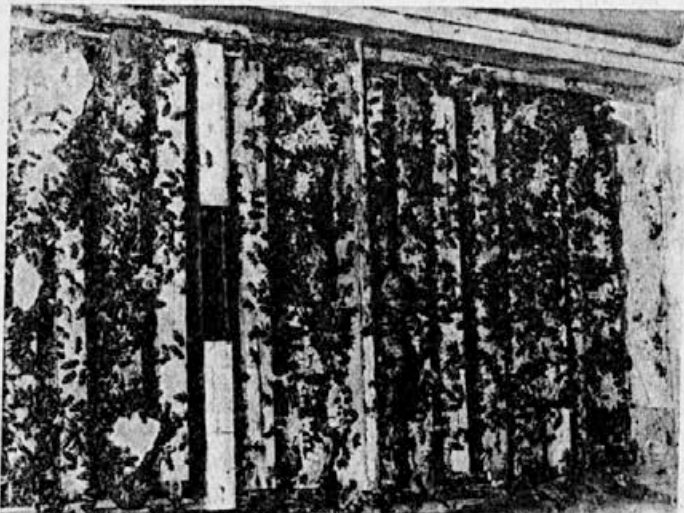
Dosedanji rezultati raziskav o iz-

koriščanju dragocenih lastnosti čebeljih pridelkov v korist človeškemu zdravju opravičujejo usmeritev Medexa k še večjim naporom v tej smeri, hkrati pa omogoča širjenje proizvodnega programa čebelarjem poleg tradicionalnih dohodkov od prodaje medu in voska tudi nove možnosti, če se lotijo pridobivanja mlečka, cvetnega prahu in propolisa.

METODA ZA VZREJO MATIC IN PROIZVODNJO MATIČNEGA MLEČKA, KI JO UPORABLJAJO NA INŠTITUTU ZA ČEBELARSTVO OBERURSEL V ZRN

Kot osnova jim služi naklada s 16 sati in toplo zgradbo. Taka oblika naklade ni bila izbrana naključno, temveč na podlagi podrobnega poznavanja tehnologije čebel. Osnovni cilj, kateremu so sledili, je bil, prepričati razširjanje matične snovi (feromonov) v vzrejni prostor. Vemo, da s to snovjo, ki je kemično 9 oxy-decenska kislina, matica določa svoj položaj v panju. Poleg tega zavira razvoj jajčnikov pri čebelah in preprečuje tudi vzrejo matičnikov izven

rojilne dobe. To snov izloča matica v izredno majhni količini kot molekule plina. Ta matična snov potuje s toplim zrakom navzgor do vrha panja, tako je v vsem panju dovolj feomonov. To je vzrok, da je vzreja v dveh nakladah težja kot pri tej metodi. Tudi topla zgradba je za vzrejo namerno izbrana zato, ker v večji meri preprečuje širjenje feromonov po dolžini panja kot hladna zgradba. Rešitev tega problema so dobili na naslednji način:

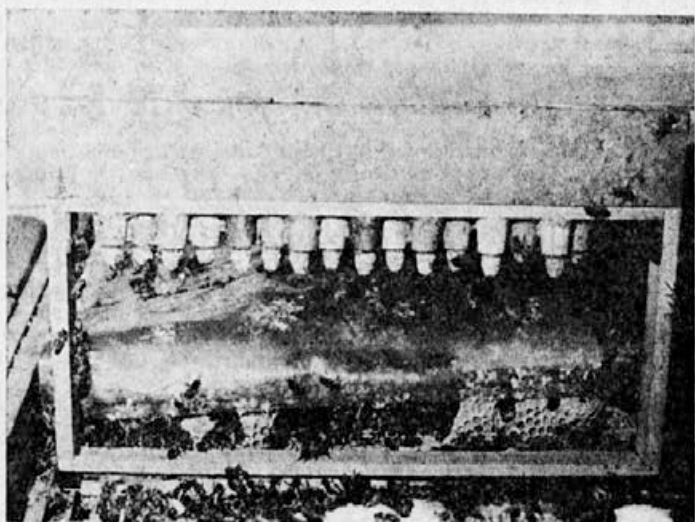


Naklada razdeljena z ločilno desko in matično rešetko na dve polovici

Omenejno naklado so razdelili z ločilno desko in matično rešetko na dve polovici. V prvo polovico, ki je obrnjena proti žrelu, so dali 8 satov s' pokrito zalego, čebelami in matico. V drugo polovico pa štiri sate z odkrito zalego, mlade čebele krmilke, vmes pa vzrejni satnik in na kraju 3 medene sate. Vzrejni satnik ima na zgornjem delu izdelano majhno korito za medeno raztopino. Žerke cepimo po standardni metodi v

umetne matične lončke kot se vidi na sliki. Matičniki so pod koritcem na vzrejni letvici. Družino dražilno krmimo tako kot pri vsaki drugi vzreji ali pri proizvodnji mlečka. Metoda je zelo enostavna, prijem žerk je pa izredno dober tudi v najtežjih pogojih, ko odpovejo ostale metode vzreje ali proizvodnje mlečka.

Mihelič Janez, prof. biol.



Umetni matični lončki z vcepljenimi žerkami

PRIZNANJA, KI SO JIH DOBILI PROIZVODI MEDEXA OB 20-LETNICI OZD MEDEX

MED — pet zlatih kolajn — NS¹ 1969, 1970, 1971, 1973, 1974, ena srebrna kolajna — NS 1972

MEDICA — dve zlati kolajni — Lj² 1971, NS 1973, pet srebrnih kolajn — Lj 1969, 1971, 1973, 1974, NS 1974

MEDENO ŽGANJE — ena srebrna kolajna — Lj 1973

MELBROSIN — tri zlate kolajne — NS 1970, 1972, 1974, oskar za embalažo 1968

MELBROSIN SUPER — dve zlati kolajni — NS 1972, 1974

MELBROSIN D — ena zlata kolajna — NS 1973

MELBROSIN A 140 — ena zlata kolajna — NS 1973

MELBROSIA — dve zlati kolajni — NS 1973, 1974

POLJUVEN — dve zlati kolajni — NS 1973, 1974

1974, ena srebrna kolajna — NS 1972 oskar za embalažo 1969

GELEE ROYALE — ena zlata kolajna — NS 1974

LINGVETE — ena zlata kolajna — NS 1974

KREMA — dve zlati kolajni — NS 1973, 1974

LONČEK ZA MED 100 G — oskar za embalažo 1965

Skupno so dobili proizvodi Medexa 19 zlatih in 8 srebrnih kolajn ter 3 oskarje za embalažo.

¹ NS — Novosadski sejem

² Lj — Vtinski sejem v Ljubljani

POZIV ČEBELARJEM

Vse čebelarje pozivamo, da tekom zime poberejo iz praznih panjev propolis ali zadelvino, ker so nove cene propolisa nedvomno stimulative glede na porabo časa za njegovo pridobivanje. Prav tako bi bili dobrodošli vsi prispevki in predlogi iz vaše prakse v zvezi z intenzivnim pridobivanjem propolisa. Zelimo, da nam jih pošljete, mi pa jih bomo objavili v našem Biltenu.

Tuja literatura navaja podatke, da je možno z intenzivno pridelavo pridobiti vsaj dvakratno količino propolisa, kot jo čebele prinesejo v panj pri običajnih pogojih. To naj bi bil tudi naš cilj v naslednji sezoni. Nujno je potrebno, da bomo s pripravami pričeli že sedaj, ker sredi sezone za to ne bo dovolj časa.

Laboratorij Medex

DOLOČENA ODKUPNA CENA PROPOLISA

Po predelavi doslej odkupljenih količin propolisa so naši strokovnjaki ugotovili dejansko kvaliteto posameznih vrst, kar nam je omogočilo določitev odkupne cene za leto 1974, in sicer:

I. kvaliteta	din 1.300.—	za kg
II. kvaliteta	din 1.150.—	za kg
III. kvaliteta	din 1.000.—	za kg

Omenjene cene veljajo od začetka letošnje odkupne sezone in jih bomo plačevali za vse količine kvalitetnega propolisa, ki nam ga čebelarji ponudijo v odkup. Razliko bomo izplačali tudi vsem, ki so že doslej dobavili propolis. Dobavitelji jo lahko dvignejo na blagajni »Medex« do konca leta, sicer jim jo bomo nakazali po pošti.

Ob tej priliki obveščamo vse čebelarje, da smo še vnaprej zainteresirani za odkup propolisa in izkopanega cvetnega prahu.

Opozarjamo pa pridelovalce, da pri nabiranju pazijo na kvaliteto in da iz propolisa izločijo samo tuje primesi. Propolis se ne sme topiti (segrevati), prati niti mleti.

NOVICE IZ KOMERCIALE

Obveščamo čebelarje, da imamo na zalogi AŽ panje na 4, 7, 9 in 10 satov ter vse rezervne dele. Na razpolago imamo tudi satnice za AŽ panje dimenzije 23 x 39 cm. Ostale dimenzije bomo prodajali v začetku nove sezone, najbrž v aprilu, če bo toplo.

Na zalogi imamo *Fumagilin* za preprečevanje noseme in Geomicin (Terramicin) proti gnilobi zalege. Nudimo vam čebelno hrano Apisan I z dodatkom Fumagilina po 13,50 din za kg in Apisan VI brez Fumagilina po 12.— din za kg. Prodajamo ga v hobokih po 25 kg in velja cena bruto za neto.

Čebelarjem priporočamo, da že sedaj nabavijo čebelarški material in pribor, da ne bi prišlo do težav pri preskrbi v času glavne sezone.

Na zahtevo vam pošljemo brezplačno naše cenike.

OBVEŠČAMO

vse čebelarje, da smo pričeli s sprejemom voščin v prekuho, in sicer s 1. decembrom 1974.

(Nadaljevanje s 408 strani)

dilo čebelam pašo. Košnja se začne že konec maja in je do 10. junija končana. Vse se dela strojno in je prej končano. Polja ne nudijo nič več, zorane so vse meje in ozare med njivami, ki so bile včasih plavi od travniške kadulje. Medeči plevel med žitom, kolikor ga še sploh je, uničujejo s škropljenjem in koliko uničijo s tem še čebel.

In o nekdanji glavni paši na ajdi sploh ni več govora. Na prostoru, kjer je bilo včasih na desetine hektarjev ajde, sta bila letos dva mala koščka ajde in še tisto je zbila toča. Vse je danes zasejano s krompirjem in koruzo tako, da izgleda jeseni Sorško polje kot del Banata. Danes so se kmetje vrgli vsi na živinorejo in krompir,

sejanje žit opuščajo in večji del vsi kmetje kupujejo kruh in moko. Imam pa še upanje, da bo žito zopet prišlo do veljave in z njim tudi ajda. Samo, da bo morala biti ajda prilagojena današnji zemlji, ki je prenasičena z umetnim gnojilom. Tega porabi danes pri nas več en sam kmet, kot ga je pred 30 leti vsa vas. Samo to je škoda, da mi, kar je nas čebelarjev, te spremembe ne bomo več dočakali. Mi se staramo, mladih čebelarjev za nami ni, ker danes čebelarstvo ni več privlačno za mladino, ki se bolj navdušuje za šport. Najbolj napredna vas v našem kraju je imela še pred leti več čebelarjev, ki so že pomrli, danes je še samo eden in še ta je upokojeni železničar, ki čebelarji le še iz ljubezni do čebel, ne glede na vsakoletne izgube, ki jih ima z njimi.

ALI ČBELA POZNA ČLOVEKA

DUŠAN MERCINA

Taka in podobna vprašanja postavijo razni ljudje čebelarju, kadar načnejo pogovor o čebeli. Odgovori se razumljivo razlikujejo. Nestvarni odgovor bi lahko čebelarja osmešil.

Razmislimo malo, kako je s to zadevo, oziroma če čebela res pozna svojega čebelarja.

Že samo vprašanje je nekoliko zgrešeno. Čebela ni v stanju poznati človeka, denimo tako kot pes. Vsekakor bi lahko rekli, da ga na določen način zaznava. Da bi to lažje razumeli, moramo najprej pomisliti na čutila čebele ter njene prirodne nagone iz davnine. Vsako večje ali manjše bitje, ki se je gibalo v bližini čebelnega gnezda, ji je bilo v preteklosti nevarno, zato je tudi takoj napadla. To dela še danes, posebno če ovonja v bližini kakšno žival. Ker pa so imela nekdanji čebeli nevarna bitja dlako, je naravno, da še danes sovraži vse, kar je dlakavo, pa tudi obleko. Vemo in znano je, da čebelji vid ni na zavidljivi višini, če ne upoštevamo zaznavanje ultra žarkov. Nasprotno pa ima zato izredno izostrena čutila vonja.

Vsako živo bitje s katerim se človek ukvarja, na gotov način zaznava, pozna ali kako drugače registrira človeka, torej tudi čebela. Na žalost je pri čebeli življenjski dejavnik, ki to registracijo močno zmanjšuje. Življenje čebele je mnogo prekratko, da bi se lahko privadila in spoznala tistega, ki skrbi za njo, jo ureja ter pomaga pri njenem delu.

Vzemimo nekaj primerov.

Zgodaj spomladi, ko je zunaj še hladno, a v panjih že toplo, nastopa na deščicah pred žrelom rosa, ki nekako lovi čebele. Če padejo na hrbet, se s krili prilepijo na roso. Nekateri čebelarji to roso pred izletom čebel nalahko obrišejo. Ko opazijo stražarke roko, prihitijo, se pa navadno takoj vrnejo, ker je nagonska zaznava povedala, da čebelarjeva roka ni nevarna. Zakaj je tako? Zato, ker zimske čebele še poznajo vonj čebelarja, ta je prišel v panj v jeseni potom hrane, satja ali celo s toplotnimi vložki itd. Če bi to brisanje rose opravil nečebelar, bi še tudi šlo, čeprav ne ravno gladko, s poudarkom pogojno, da duh te osebe za čebelo ni razdražljiv. Znano je, da čebele določene ljudi pustijo v bližini čebelnjaka, druge pa ne. Če bi deščico obrisala roka človeka, katere vonj čebeli ne ugaja, bi prišlo do vznemirjenja. To sem namreč pred leti opazil.

Najbolj pravilno se bomo izrazili, če rečemo, tudi čebela bi se privadila, spoznala in bolj zaznavala čebelarja, če bi njena življenjska doba bila daljša. Vse to seveda odpade, ker se novi rodovi čebel prehitro menjajo. Kdo naj opozori v poletnem času vsakodnevno na stotine novih čebelic, ki se izležejo, da čebelar za njih ni nevaren. Vsak čebelar pa naj s pravilnim postopkom in mirno skuša čim bolj obdržati kontakt s to tako pridno živalco. Moramo si prizadevati, da bi jo čim bolj razumeli, potem lahko pričakujemo vsaj delno medsebojno spoznavanje.

KAKO ČEBELA NABIRA PELOD

Pelod igra odločilno vlogo pri prehrani čebelne zalege, mladih čebelic samih in pri matici. Pašne čebele same pa porabljajo razmeroma malo peloda. Pelod vsebuje poleg beljakovin in maščob tudi ogljikove hidrate (sladkorje), rudninske snovi in vitamine. Ugoden razvoj vsake družine zavisi od **neprekinjenega dotoka** potrebnega peloda.

Preskrba s pelodom je izredno važen člen v verigi prehrane in jo opravljajo pašne čebele v treh odsekih:

- pridobivanje peloda na rastlini,
- spravlanje nabranega peloda v koške in njegov prenos v panj ter
- spravlanje obnožine v satne celice.

Danes posvetimo naša opazovanja drugi fazi nabiranja, kako namreč čebela strpa nabrani pelod v koške na zadnjih nogah. Postopek tega trpljenja se običajno odvija med letanjem s cveta na cvet.

Ko se namreč čebela preriva med prašniki po cvetu, se njen kožušček nabere mnogih pelodnih zrn. S ščetkami na svojih nožicah zbira čebelica ta zrnca v več zaporednih stopnjah iz kožuščka in oblikuje hlebček obnožine. Kot znano, dela to običajno med letanjem. Pri tem delu sodeluje jeziček in vsi trije pari nog.

Najprej ovlaži čebela nabrana zrnca z medičino iz cveta ali pa z vsebino mednega želodčka. Zaradi tega lažje izoblikuje hlebček iz posameznih pelodnih zrn. Sedaj si čebela skrtači s prvimi nožicami glavo, okolico rilčka in vratu. Na notranji strani prvega stopalčnega člena tvorijo resaste dlačice nekako ščetko. Nato si z enako ščetko srednjih nog očisti oprsje in prevzame tudi pelod s prednjih nog. V ta namen potegne srednje nožice preko ščetk zadnjih nog, ki jih sedaj drži vzporedno navzdol. Na ta način pride ves pelod na krtačice zadnjih nog. V zadnji fazi zbiranja peloda drgne čebela zadnji nožici drugo ob drugo. S tem spravlja ves pelod iz ščetk na zunanjo stran »krtače«. Zunanji del klešč, ki jih tvorita golen in prvi stopalčni člen, porine sedaj pelod navzgor proti goleni in se nabira na njeni zunanji strani v »košku«. Opisani postopek so raziskovalci večkrat preko letošnjega poletja natančno opazovali med letanjem nabiralk od cveta do cveta.

Ob tej priliki pa so ugotovili tudi do sedaj še neznano novost. Včasih se namreč nabiralka **obesi na cvet** s krepeljci- ma prvih nožic, kot kaže slika. Puščica prikazuje mesto, kjer se obeša čebela s krepeljci- ma prednje leve noge na češnje-jev cvet. Slika je izborno uspela, ker traja česanje in sestavljanje hlebčka v košku nekako od 30 do 50 sekund in med tem



Obiralka — obešana na cvet s krepeljci- ma prvih nožic

delom je čebela ves čas mirno visela. Na sliki opazamo tudi, kako se obnožina v košku lepo sveti. To pa zaradi tega, ker je pelod prepojen z medičino.

L. GERIG v Schweizerische
Bienenzeitung 10/1974
prevedel Julij Mayer

ČMRLJI OPRAŠEVALCI SEMENOGOJSKIH RASTLIN

Popolna izolacija rastlin pa vendar dober nastavek semenja sta zelo važni predpostavki za uspešno pridelovanje semena raznih vrst detelje. Ker primanjkuje drugih možnosti, so pri Hessenskem raziskovalnem zavodu za krmilne rastline Eichhof pri Bad Hersfeld izoblikovali poseben način za vzrejo čmrljevih družin, ki jih uporabljajo v sodobnih rastlinjakih za pridobivanje zgodnjega semena.

Čmrlji oprasujejo cvetje tako intenzivno, da dosegajo že od malega števila rastlin obilico semena. Na ta način pridobivajo z zgodnjo setvijo rastlinice, da že v kratkem času opravljajo selekcijo rastlinic po njihovi vrednosti. Neustrezne rastlinice tako že zgodaj izločijo, kar omogoča, da pridobivajo zelo poceni kakovostnejše rastline za zdravo semenje. Pozitivne oprasovalne uspehe so doslej dosegli pri perzijski detelji, pri aleksandrinki, pri beli in rdeči detelji ter pri lucerni.

Uporabljane čmrljev kot oprasovalce ima velike prednosti za semenogojnice brez praktičnega znanja o čebeloreji. Vzgoja čmrljevih družin je zelo enostavna in lahka, uporabljamo jih tudi v manjših zaprtih rastlinjakih. Poleg tega pa čmrlji letajo in oprasujejo cvetove tudi pri nižjih temperaturah kot čebele.

Vzreja čmrljev je doslej predstavljala najtežje vprašanje. V teku zadnjih treh let pa se je posrečilo, da so vzrejo čmrljev zelo poenostavili. Vsak praktik z lahkoto vzreja čmrljeve družine: Na pomlad ulovimo v naravi prezimljeno čmrljevo samico, jo **posamič** zapremo v manjši rastlinjak s cvetočo deteljo in ji nudimo manjšo škatljo s šoto in drobnim listjem, kjer si lahko zgradi gnezdo. Po nekaj dnevih se matica privadi okolju in začne graditi prvi sat. Po treh tednih se izvale prve manjše pomočnice. Po količini medičine (po potrebi pomagamo z medeno raztopino) se družina hitreje ali počasneje množi. V teku poletnih mesecev ti čmrlji lahko oprasijo veliko število rastlin, ki jih namensko sejemo tako, da se razcvetajo v določenem zaporedju. Družine lahko gojimo v rastlinjakih do septembra, nakar jih spustimo v naravo, da

oplojene samice prezimijo v naravnem okolju.

Po Landespressedienst Wiesbaden priobčeno v ADIZ 12/1973 povzel

J. Mayer

ENA IZMED VRST MERJENJA AKTIVNOSTI ČEBEL — IZLETAVANJA IN VLETAVANJA V PANJ

Avtor Rémy CHAUVIN, sodelavec Laboratoire d'Éthologie expérimentale Université de Paris, je priobčil v reviji »Apidologie«, 1974, 5 (2), 191—195 opis načela delovanja s skico naprave in 2 posnetka diagrama, ki prikazujeta meritve aktivnosti izletavanja in vletavanja čebel v svoje gnezdo. Načelo delovanja tega aparata bi lahko ponazorili z razpeto pajčevino, ki jo zatrese vanjo se zapletena žuželka, kot merilni instrument pa občutljiva pajkova čutila, ki so vedno naravnana in na oprezi, da zaznajo tresenje pajčevine. Tehnična izvedba te naprave pa je v naslednjem:

Na več cm v premeru pocinjeno žico, ki je raztegnjena v spiralo vzmet, je napeta trpežna tanka tkanina iz ženske nogavice, ki lebdi v kanalu 10×10 cm. S to merilno napravo je povezan registrirni instrument, podoben zemeljskemu potresomeru. Izravnana je s protiobtežitvijo. Ko se po prej opisanem kanalu kobacajo čebele v panj ali iz njega, jih stehta na osnovi njihove teže tunel iz pajčevine. Vse to pa zabeleži registrirna naprava na vrteči se valj, podobno kot pri vremenskih merilnih in registrirnih napravah.

Praksa je pokazala, da je potrebna najmanjša enota 25 čebel, da njihovo aktivnost aparat sploh zabeleži. Kot vzporedno merjenje izvajajo še temperaturni zapisi nihanja na isti registrirni valj. S tem dobijo klasično krivuljo obeh zapisov, ki sta soodvisna glede lastnosti čebel, da so aktivne v obsegu temperaturnega razpona med 10°C in nekaj čez 30°C . Avtor omenja, da je ta naprava znatno zboljšala dosedanje naprave za merjenje aktivnosti čebel. Taka naprava, ki je nameščena pred žrelo panja, lahko nudi s svojimi zapisi pomembne podatke, ki se sestoje iz podatkov o višini temperature okolice čebeljega bivališča, množičnosti in trajanja čebeljega leta iz panja in v panj. Ta naprava je lahko nameščena pred žrelom vse leto, ni je potrebno čistiti, ne moti življenja čebelne družine in njihovega razvoja. Merili so pa aktivnost normalno živalne čebelne družine, ki so v 10-satnem Dadantovem panju.

Stane Sajevec

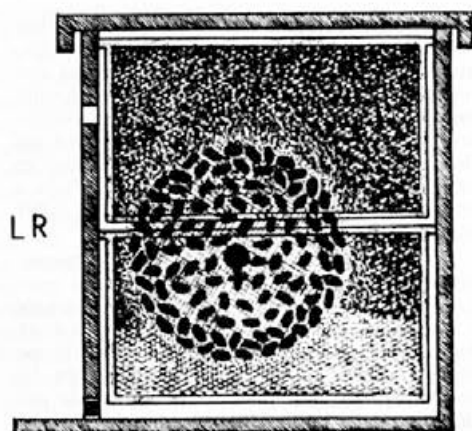
OSNOVE ČEBELARJENJA V NAKLADNIH PANJIH

INZ. LUDVIK KLUN

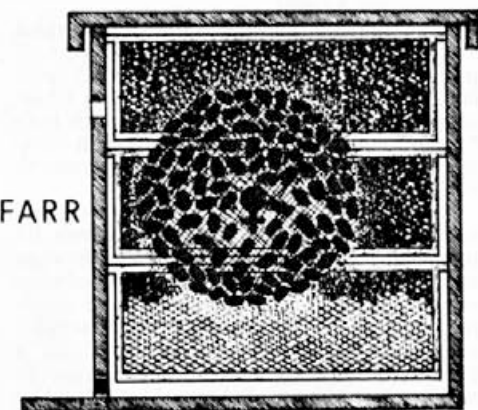
4. Značilnosti nakladnih panjev

Po lanskoletnih statističnih podatkih imamo v Sloveniji med nakladnimi panji 88 % LR panjev, 10 % Farrarjevih in 2 % DB panjev. Več tipov nakladnih panjev najdemo v drugih republikah, kar je razumljivo, saj tam prevladujejo nakladni panji. K pestrosti so precej prispevali čebelarji, ki so konstruirali svoje panje, čeprav so se ti razlikovali od drugih samo po merah satnikov ali po njihovem številu v panju. Danes bi vsak napreden čebelar dvakrat premislil, predno bi konstruiral »svoj« panj, kajti nobeno gospodarstvo ne more danes biti izolirano od tokov mednarodnega gospodarstva. Zato tudi ni naključje, da so tudi naši najbolj znani konstruktorji nakladnih panjev kasneje prevzeli v svoje čebelarstvo enega od svetovno znanih nakladnih panjev (LR, DB ali Farrarjev panj).

Razlike med posameznimi vrstami panjev so najbolj očitne v plodiščih. Razlikujejo se tudi medišča, vendar je njihov vpliv na tehnologijo znatno manjši. Slike prikazujejo najbolj pogost sestav panjev ob začetku prezimovanja v naših razmerah.³ Seveda je mogoče sestav spremeniti tako, da na primer dodamo LR panju še polovično naklado s krmo ali pa pri šibkejši družini uporabimo eno normalno in eno polovično naklado ipd. Tudi pri DB panju uporabljamo polovično naklado s hrano, ki jo ob spomladanskem razvoju prestavi-



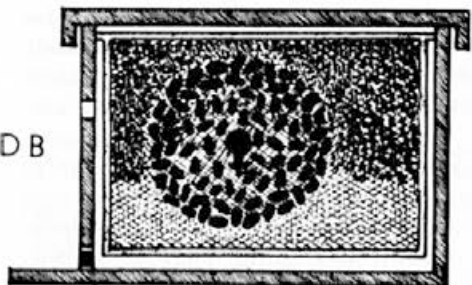
LR



FARR

Zimski sestav panjev

DB



mo na podnico in tako prisilimo čebele, da krmo znova znosijo nad gnezdo, kamor po naravni zgradbi sodi. S tem znatno pospešimo razvoj, saj učinkuje prenos medu kot medenje v naravi.⁸

Iz preglednice 1 s karakteristikami za nakladne panje povzamemo, da sta si LR in Farrarjev panj bliže kot DB in Farrarjev panj, čeprav je slednji sestavljen iz mediščnih naklad DB panja. Pri LR in Farr. panju imamo opraviti s srednjimi, oziroma nizkimi sati v plodišču, kar je odločilno pri izbiri tehnologije. Sati v obeh panjih so tako nizki, da se pri normalni družini ne more oblikovati na njih celotno čebelje gnezdo z za-

lego in venci obnožine ter medu nad njo. Zato čebele znosijo med v zgornjo naklado. Tako dobimo sate z zalego, ločene od satov z medom. Seveda ne smemo to pojmovati dobesedno, saj je tudi na satih z zalego nekaj medu.

Popolnoma drugačne so razmere v plodišču DB panja. Na visokih satih morejo čebele oblikovati **enovito** (monolitno) gnezdo z zalego in vencem medu. Ker tako gnezdo omejimo s pregradno desko na toliko satov, kolikor jih čebele pred zimo zasedajo, je pomladansko delo čebelarja usmerjeno v to, da obrača sate in dodaja nove izza pregradne deske. Ko je tako plodišče zasedeno, je dela manj kot v plodiščih ostalih nakladnih panjev. Tako, enovito plodišče ima obliko kocke, zato DB panj imenujejo ponekod tudi »KOCKA«. Naš znani velečebelar Kirar, ki je kocko priredil za paviljonsko čebelarjenje,⁹ je za posege v svojem panju dejal: »plodišče je svetišče«, kar naj bi pomenilo — pustimo plodišče čimbolj pri miru. Matica si v takem plodišču sama najde prostor, medtem ko ga mora v LR in Farr. panju



Dadant-Blattovi
panji v Makedoniji
Foto:
B. Velkovski

zagotoviti čebelar. Prav to je razlog, da DB panj priporočajo čebelarjem, ki jim je čebelarstvo postransko delo.¹⁰

Med čebelarji se je razširilo mnenje, da plodišče DB panja zadovolji glede prostora tudi najbolj plodovito matico. Toda danes temu ni več tako. Za vzrejo produktivnih družin uporabljajo v ZDA in SZ dve plodiščni nakladi. S tem pa postane delo z DB nakladami dosti težje kot v LR ali Farr. panju. To je poleg tega, da ima DB panj različne sate za plodišče in medišče, razlog, da prehajajo na LR panj tudi v tistih deželah, kjer je še do nedavnega bil DB panj osnovni panj.

V dobro štejem DB panju predvsem enostavno tehnologijo, ki ne zahteva tako časovno določenih posegov kot za ostala dva panja. Čebele prezimijo v teh panjih zelo dobro, če je le zagotovljena dovolj hrane na vsako ulico (če v ulici zmanjka krme, padejo čebele v njej od glada, ker nimajo medsebojnega kontakta). Tudi spomladanski razvoj je na višjih satih hitrejši v zgodnji pomladi, ko je vreme še hladno. Tu so namreč toplotne izgube manjše kot v deljenih plodiščih (LR, Farr.).

Med pomanjkljivosti sodi različna višina satov, kar se pokaže posebno neugodno tedaj, ko želimo preprečevati rojenje. Čebele se nerade odločijo za nižje sate, če so na visokih. Zato se zadržujejo v plodišču in tako pospešujejo rojilni nagon. Težave so tudi tedaj, ko je v plodišču mana, pa jo zaradi zalege ne moremo odvzeti. Pa tudi sicer je delo z visoki-

mi sati težavnejše. Pridobitna čebelarstva moti to, da je treba plodišče upravljati s sati in ne z nakladami, kar pomeni večjo porabo časa.

Glede na statistične podatke in težnjo širjenja panjev v Evropi¹¹ ni pričakovati, da se bo DB panj širil v Sloveniji. Zato s tem zaključujemo z opisom tega panja. Tisti pa, ki imajo ta panj (v Sloveniji je 43 DB panjev), najdejo lahko zelo izčrpna navodila v naših čebelarskih listih: Pčeli, Pčelarju in Makedonski pčeli.

Plodišče LR in Farrarjevega panja ni enovito, temveč je sestavljeno iz več naklad, ki prekinjajo neposredno zvezo med sati ene in sati druge naklade. To pa ima izreden pomen pri čebelarjenju. Matica namreč teži v čas uzelega za tem, da zalega v najtopplejšem delu panja. To je v zgornji nakladi. Ko so sati v zgornjem delu panja zaleženi, ostane na njih in sama sebe blokira — kot pravimo temu pojavu. Ta pojav je zelo izrazit pri starih maticah v LR panju. Višina LR satov do neke mere zadovolji matico v oblikovanju gnezda, zato se ne vrne navzdol. Manj izrazit je ta pojav v Farrarjevem panju, kjer zaradi nižjih satov matica ne more oblikovati gnezda samo na enem nizu satov, pa se zato tudi manj plodovita matica vrne na nižjo naklado.

Ko matica blokira razvoj, je rojenje neizbežno. Zato je v teh dveh vrstah panjev nujen čebelarjev poseg z zamenjavo naklad. Prav to je tudi razlog, da ti dve vrsti panjev priporočajo čebelarjem, ki se intenzivnejše ukvarjajo s čebelarstvom.

Popravljamo:

V članku inž. L. Kluna Osnove čebelarjenja v nakladnih panjih prejšnje 11. številke se je vrnila pomota pri navajanju virov. Pod številko 6 se pravilno glasi: Dr. Rihar J., Kakšen je nakladni panj in kako v njem čebelarimo, SČ. 1969 (in ne 1974).

1. Karakteristika nakladnih panjev.

Vrsta panja	LR	Farr	DB
Udeležba med nakladniki v SRS	88 0/0	10 0/0	2 0/0
Najpogostejše število naklad za plodišče	2 (3) ^b	3 (4)	1 (2)
Število satov v nakladi	10 (8)	12	12 (11)
Sati v plodišču	srednji	nizki	visoki
Sati v medišču	srednji ali nizki	nizki	nizki
Število prehodov v zimski gruč	1 (2)	2 (3)	0 (1)
Sirjenje plodišča	z naklado	z naklado	obračanje in dodajanje satov
Način čebelarjenja	enomatični (dvomatični)	dvomatični (enomatični)	enomatični
Čebelarstvo	gospodarsko (ljubiteljsko)	ljubiteljsko (gospodarsko)	ljubiteljsko (gospodarsko)

a) Panji so risani poenostavljeno (brez vmesnega pokrova, nosilcev za sate, pažnega materiala ipd.), ker gre samo za ponazoritev zimske gruč oziroma plodišča.

b) Vrednosti v oklepajih pomenijo manj uporabljene oblike.

c) S tem pa seveda ni rečeno, da se ne bo razvoj panjev usmeril prav na monolitno plodišče, ki pa bo dovolj veliko za današnje matice in način čebelarjenja. V ZDA sedaj preizkušajo panj, ki ima v plodišču 14 satov, dimenzije 480 × 480 mm. Ta panj naj zadosti zahtevam mehanizacije čebelarstva. Tako naklado samo »obrbejo na glavo« in tako dosežejo več kot z zamenjavo naklad v LR panju (povečajo matici prostor za zaleganje, položijo krmo v spodnji del panja ter s tem vzpodbujajo čebele, da jo nosijo navzgor. Čebele podrejo zaležene nepokrite matičnike, ker so obrbejni navzgor ipd.). V takih »ogromnih« satih so napravljene luknje za zimski prehod.

viri:

* Velkovski B., Dadan Blat (DB) ulište., Makedonska pčela 2/74.

⁹ Riterman V., Pčela, 5/71.

¹⁰ Todorovič V., Pčelarstvo., Beograd 1966.

¹¹ Taber S. and Owens C. D. Two Designs of Single Unit Brood Nest Hives for Efficient Colony Management., Gleanings in Bee Cult. 1/74

V LETOŠNJEM ČEBELARSKEM LETU PODVOJIMO ŠTEVILO ČEBELARSKIH KROŽKOV

MARTIN MENCEJ

Smo v novem čebelarstvu. Sleherni čebelar ima pred seboj rezultate, uspehe in neuspehe pretečenega leta, hkrati je pa že pripravil čebelne družine za novo čebelarstvo obdobje. Pri tem pa vestno načrtuje svoje delo za prihodnje leto. Tako posamezni čebelar, nič drugače pa ni z našimi osnovnimi čebelarskimi organizacijami. Ena od osnovnih nalog načrtovanja pa naj bi bilo tudi vprašanje čebelarskega naraščanja.

Kaj bomo predvsem upoštevali pri načrtovanju?

1. Najprej se bomo morali ogniti preživeli miselnosti, da je treba razvijati čebelarske krožke le v izrazito kmečkih predelih in pri podeželskih šolah. Sedanja naša poklicna in socialna sestava čebelarjev namreč kaže, da niso več glavni ljubitelji in vzrejevalci čebelarstva kmetje, učitelji in duhovniki, saj zavzemajo ti družbeni sloji po najnovejših statističnih podatkih le še 24,6 % vseh čebelarjev v Sloveniji, kar ni niti četrtnina, ostali so pa delavci (27 %), uslužbenci, inženirji, tehniki in drugi nekmečki poklici.

S tem dejstvom je treba računati pri načrtovanju; načrtovanje moramo preusmeriti in obravnavati vse čebelarske družine in šole enako, pa najsi so te v izrazito kmečkih predelih ali v industrijskih krajih.

2. Z nenehnim kakovostnim razvojem čebeloreje in čebelarstva predvsem v zadnjem desetletju, s koriščenjem novih čebeljih pridelkov (cvetnega prahu, propolisa, matičnega mlečka itd.) se odpirajo čisto drugačne možnosti čebelarjenja kot v pretečeni dobi, ko se je čebelarilo samo na med in vosek. Pravilno poj-

movanje in tolmačenje sodobnega čebelarjenja, pomen tega v prehrani in zdravstvu, bo zagotovo imeio veliko širši odmev in večji učinek pri naši današnji mladini, kot pa nekdanje poudarjanje, da je čebelarstvo najbolj riskantna panoga narodnega gospodarstva. Dokler smo čebelarili samo na mestu, samo na med in vosek, je temu tudi bilo tako. Sedaj se pa odpirajo čebelarstvu drugačne perspektive tudi v pogledu s čisto pridobitvenega vidika. Zato bo odmevnost pri mladini za čebelarstvo zagotovo večja kot pa v polpretekli dobi.

3. Prav sedaj, ko so se z novim šolskim letom odprla šolska vrata naši mladini in se ta v višjih razredih opredeljuje za svoje interesne dejavnosti v šolskih krožkih, naj bodo naše čebelarske družine pobudnik za organiziranje čebelarskih krožkov pri šolah in naj z razumevanjem sprejmejo sodelovanje pri ustanavljanju krožkov. Družine naj na svoji seji same izberejo iz svojih vrst najustrenejšega čebelarja za mentorja krožka, ki bo imel primeren pristop do mladine in znal zadovoljivo demonstrirati ter praktično obravnavati čebelarska opravila. Ta se bo povezal z ravnateljem šole, mu razložil namen in pomen čebelarskega krožka. V učnovzgojnem kolektivu se bo pa prav gotovo našel eden od predavateljev, ki bo prevzel vodstvo krožka na šoli (najbolj ustrezno bi bilo, da bi bil to biolog, ki bo že pri učni uri o žuželkah znal vzbuditi zanimanje za čebelo in njeno življenje).

Ni nujno, da ima šola že v začetku svoj čebeljak. Praktično demonstriranje in obravnavanje čebeloreje

se lahko izvaja v najbližjem vzornem čebelnjaku oziroma stojišču.

Tam pa, kjer nikakor ne bi bilo možno organizirati krožka pri šoli, naj poskusijo družine same organizirati krožek v svojem območju iz vrst tistih mladincev, ki kažejo veselje do čebelarjenja. Saj je nekaj takšnih poskusov že lepo uspelo.

Razumljivo je, da povsod ne bo možno organizirati krožka, ker ne bodo povsod dani pogoji za uspešno delo. Možno je, da na nekaterih šolah ne bo pravega razumevanja za čebelarski krožek, kljub temu, da je republiški zavod za šolstvo dal že spomladi priporočilo vsem šolam, naj organizirajo tudi čebelarski krožek na šoli. Možno pa je tudi, da čebelarska družina ne bo imela ustreznega mentorja. V takšnih primerih ne bomo forsirali ustanavljanja krožka.

Vse navedeno bodo upoštevale družine pri svojem načrtovanju za tekoče čebelarsko leto.

4. Za uspešno delo v krožkih je že razpravljaj odbor sekcije za čebelarski naraščaj pri ZČDS in bo na podlagi dosedanjih izkušenj in posvetovanj z vodji in mentorji izdelal metodologijo dela. Svoje rezultate pa bo objavil v eni naslednjih števil Slovenskega čebelarja.

5. Pri načrtovanju se bodo tu pa tam ustavili tudi pri vprašanju finančnih sredstev za delo v krožku. V tem pogledu so spodbudni primeri šolskih uprav, ki so si pridobila finančna sredstva za delovanje sadjarskih, vrtnarskih, hortikularnih in podobnih krožkov pri agrokombinatih, zadrugah itd. Ali ne bi bilo ustrezno iskati sredstva na podoben način tudi za čebelarske krožke?

Prepričani smo, da bomo v letošnjem čebelarskem letu podvojili število čebelarskih krožkov in da bomo prihodnjo jesen lahko poročali o uspešnem načrtovanju in najlepšem učinku naših čebelarskih družin na področju pridobivanja in vzgajanja naših mladih čebelarjev.

KROŽKI MLADIH ČEBELARJEV NA CELJSKEM OBMOČJU

JOZKO SLANDER

Vsaka organizacija mora skrbeti za svoj naraščaj, če hoče nadaljevati svojo dejavnost. Še posebej pa mora za to skrbeti čebelarska organizacija, ker zanima današnjo mladino vse drugo bolj, kot pa čebelarstvo. Vemo pa, da je gojitev čebel zaradi oprave sadnega drevja in drugih kultur nujno potrebna. Zato mora biti skrb za naraščaj ena naših glavnih nalog.

Čebelarsko društvo Celje, ki je imelo 36 čebelarskih družin in je obsegalo ves bivši okraj Celje, torej od hrvaške do avstrijske meje, dela že precejšnjo vrsto let na pridobivanju mladine, oziroma na ustanovitvi čebelarskih krožkov pri šolah. De-

legat društva je na vseh občnih zborih družin vztrajal, da skušajo čebelarske družine, kjer je le mogoče, ustanoviti čebelarske krožke in to ob sodelovanju vodstev šole. In tako je le prišlo do ustanovitve krožkov in sicer: v Celju na gimnaziji in učiteljsišču, ter na osnovni šoli na Hudinji, Vojniku, Šentjurju, Rečici pri Laškem, Podčetrtku, Šempetru, Polzeli in Taboru (zadnji trije so sedaj v okviru društva Zalec). V zadnjem času pa so pričeli z delom še krožki v Strmcu, Frankolovem, Rogoški Slatini in Zaderti nad Laškem.

Ustanovitev krožkov prepušča čebelarsko društvo čebelarskim družinam. Te se

povežejo z vodstvom šole in poiščejo primernega čebelarja, ki je voljan in sposoben delati s šolsko mladino na področju čebelarstva. In kjer uspe pridobiti primerno število učencev za ta krožek, pride do ustanovitve istega. Učenci izberejo iz svoje srede predsednika, ki formalno vodi krožek, sklicuje sestanke, vodi evidenco o delu in udeležbi na sestankih. Ponekod izberejo tudi blagajnika, ki vodi finančne posle, če ima seveda finančna sredstva. Na sestankih čebelar-mentor razlaga glavno o čebelarstvu, tako da predelajo v glavnem vso snov. Pa tudi pri pregledih čebelnih družin sodelujejo učenci. Prav tako sodelujejo in vadijo pri zbijanju satnikov, zažičevanju in podobnem praktičnem delu. Skoraj vsi krožki imajo tudi svoje čebelne družine in to vsaj 2, v Podčetrtku in Taboru pa cel čebelnjak. Imajo tudi svoje orodje. Za to potrebna finančna sredstva dobijo družine pri raznih dobrotnikih. Ponekod pa jih dajo tudi šole.

Krožki uspešno delujejo povsod tam, kjer je delaven in sposoben čebelar-mentor, ki zna mladino za to pridobiti in navdušiti. Biti mora seveda idealist, ki je pripravljen delati tudi brez plačila, saj se le redko najdejo sredstva za skromne nagrade tistim, ki delajo najuspešnejše. Krožki pa pridejo večkrat tudi v krizo, ko večje število krožkarjev konča osnovno šolo in s šolo zapusti tudi krožek, novih članov pa trenutno ni mogoče pridobiti. Tako so dokončno prenehali z delom čebelarški krožki na gimnaziji in učiteljski v Celju in osnovni šoli v Sentjurju ter Rečici pri Laškem.

Reči moramo, da je delo dosedanjih čebelarških krožkov na našem področju rodilo precej uspeha. Mnogi člani krožkov so si nabavili svoje čebelne družine in pričeli čebelariti. Starejši čebelarji jim navadno podarijo ali prodajo po zmerni ceni stare panje, družine ali roje.

Jožko Šlander

REPUBLIŠKA VETERINARSKA UPRAVA SPOROČA V SVOJEM DNEVNEM POROČILU Z DNE 4. 11. 1974 O STANJU ČEBELNIH KUŽNIH BOLEZNI V SLOVENIJI IN SICER ZA ČAS OD 16. 10. do 31.10. 1974

KUGA ČEBELNE ZALEGE

V občinah Gornja Radgona v 1 čebelnjaku, Lendava v 1, Litija v 2, Maribor v 9 čebelnjakih, Murska Sobota v 1, Postojna v 1, Radlje ob Dravi v 1 in Škofja Loka v 1 čebelnjaku.

NOSEMA

V občinah Maribor v 21 čebelnjakih, Trebnje v 4 in Radlje ob Dravi v 3 čebelnjakih.

PRISICAVOST

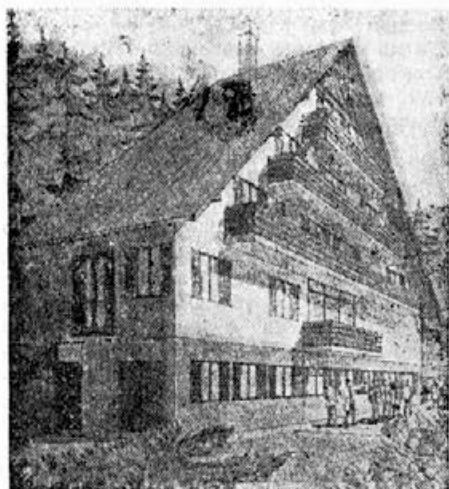
V občinah v po enem čebelnjaku: Ajdovščina, Maribor, Sežana, v 2 čebelnjakih v občini Postojna in v po enem v občinah Slovenske Konjice in Tržič.

OPOZARJAMO

Na svoji redni seji 23. 11. 1974 je upravni odbor Zveze med drugim sklenil:

od 1. januarja 1974 je letna članarina 70 din. Od vsakega gospodarskega panja pa plačujejo člani 1 din v tiskovni sklad.

Upravni odbor Zveze



V sklad za gradnjo ČIC so nadalje prispevali:

	din
Vladimir dr. Pertot, Zagreb	85
Tone Babnik, Zg. Šiška	10
Tone Nerad	85
Silvo Libnik iz Mežice	34
Lado Grablovič	76
Rudi Orešnik iz Čečovja	76
Silvo Poteko	42
Jozef Schoofs, kustos čebelarkega muzeja Belgije	100

Vsem darovalcem iskrena hvala!
Uprava klada ČIC

ČEBELARSKA DRUŽINA LJUBLJANA VABI NA PROSLAVO ČEBELARKEGA TEDNA

Proslava bo v soboto, 14. decembra 1974 v prostorih restavracije Triglav na Miklošičevi cesti št. 12, nasproti hotela Union.

S proslavo bomo začeli ob 20. uri.

Vljudno vabimo tudi okoliške čebelarje s svojci in prijatelji. Posebnih vabil ne bo!

Čebelarška družina Ljubljana

ČEBELARSKA DRUŽINA LJUBLJANA-POLJE SPOROČA

Čebelarška družina Ljubljana-Polje bo imela redni občni zbor drugo nedeljo v decembru, to je 8. 12. 1974, ob 9. uri v novi šoli v Polju. Udeležite se ga polnoštevilno in pripeljite s seboj tudi čebelarje, ki še niso člani, da se bodo nam pridružili.

Čebelarška družina Ljubljana-Polje

AKTIVNOST ČEBELARSKE DRUŽINE JESENICE

Pred leti začeta aktivnost čebelarke družine Jesenice na področju medsebojnega spoznavanja in družabnosti se je nadaljevala tudi v letošnjem letu. V juniju je bil organiziran 3. piknik za člane družine, vabljeni in njihove sivojce. Priredili smo ga v Završnici, ki je nedaleč od rojstnega kraja Antona Janše. Poleg spoznavanja in izmenjave mnenj o čebelarskih opravilih je organiziran tudi družabni del, tako da so v njem sodelovali starejši in mlajši udeleženci in udeleženske piknika. Pri streljanju z zračno puško se je izkazalo, da nekateri člani niso samo dohri čebelarji, temveč tudi dobri strelci, tako da se je bila ostra bitka za prvo mesto in praktično darilo. Nič manjša vnema ni bila tako pri moškem kot ženskem spolu pri balinanju, kjer so eni in drugi vneto navijali za boljše bližanje.

Izkazalo se je tudi, da imamo čebelarji v svojih družicah praktično pomoč pri čebelarjenju. Pobegli roj so ravno tako vneta iskale boljše polovice in bile za njihovo vnemo tudi poplačane, ko so našle roj polno slaščic in pijače. Tako kot prejšnji dve leti, smo tudi na letošnjem pikniku zbrali matice in trota leta, v spomin na izvolitev pa sta prejela veliki srca z ustreznim napisom, izdelek umetnega lesoreza Višnarja — člana družine.

Medsebojno srečanje je vseskozi potekalo v pristrčnem in veselem vzdušju, jedade in pijače je bilo dovolj, žal smo zaradi bližajočega se dežja morali srečanje nekoliko hitreje zaključiti. Udeleženci so bili zadovoljni in vsi enotni, da naj postanojo ta srečanja vsakoletna, to je tradicionalna.

Na koncu julija se je manjše število čebelarjev udeležilo ogleda plemenilne postaje Antona Janše pod Zelenico. Čeprav maloštevilni, smo bili udeleženci z ogledom izredno zadovoljni. Za nekatere je bil to prvi ogled, zato tudi več ali manj novost. Izredno pozornost nam je poklonil tudi oskrbnik postaje tovariš Jalen, ki zelo skrbno in urejeno vodi postajo, vzgaja letno precejšnje število matic-čistih kranjic. S tem daje sloves naši kranjski čebeli tako doma, še bolj v tujini. Iz knjige obiskov se lahko ugotovi upravičeno dana laskava priznanja domačih in tujih obiskovalcev. Tuji obiskovalci, kot kaže, bolje ocenjujejo in dajejo priznanja plemenilni postaji, kot domači čebelarji. Ob odhodu s postaje je bil zato sprejet razumljiv sklep, da v letu 1975 obišejo tudi ostali člani družine plemenilno postajo.

Čebelar družine Jesenice



Čebelarska družina
Jesenice na pikniku
v Završnici

Tov. Janko Fabič se je rodil 5. decembra 1894 leta v Kopru na Primorskem. Po poklicu je osnovnošolski učitelj in kot tak služboval v raznih krajih Slovenije. Službena pot ga je zanesla tudi v Mariboru, kjer je dočakal tudi zaslužen pokoj.

V Pragerskem pri Mariboru se je že pred leti priključil tamkajšnjim čebelarjem in tudi sam pričel kaj hitro čebelariti, seveda le s kranjiči. Čebelaril je po navodilih tamkajšnjih čebelarjev, kot učitelj pa je pričel s samoizpopolnjevanjem in tudi kaj hitro pričel čebelariti z AZ panji. Sam je izpopolnjeval svojo opremo, preizkusil pa je vse panjske sisteme tako, da sedaj čebelarji v Kirarjevih panjih. Precej je eksperimentiral in spoznaval skrivnosti iz življenja čebel. Njegov pogum in trdna volja do dela pri čebelah sta njegova odlika. Čebele so bile in so še njegovo veselje in kazno je, da je delček tega veselja podedoval od svojega pradedca, ki je bil tudi čebelar.

Takoj po drugi svetovni vojni se je hitro priključil mariborskim čebelarjem in tudi prevzel tajniške posle pri čebelarskem društvu Maribor in pri svoji čebelarski družini Pekre, ki se je kasneje preimenovala v družino Studenci — Pekre in nazadnje v čebelarsko družino »Peter Močnik«, Studenci — Pekre.

Čeprav je tov. Janko Fabič od lanskega leta v Ljubljani, je še vedno ostal naš zvesti član, saj je njegova življenjska pot tesno povezana z našo družino. Nešteto predavanj, na tisoče zapisanih besed v zapisnikih, družinskih knjigah in raznih dopisih dokazujejo njegovo vztrajnost, marljivost in neutrudno delo. Mnogo truda je vložil na vseh šolah, kjer je poučeval, v vzgojo mladega čebelarskega naraščaja, kar je za današnje čase že posebnost.



Na Studencih pa tov. Janko Fabič ni znan samo kot čebelar, ampak tudi kot vsestranski družbeno-politični delavec. Dolga leta je vodil knjižnico na Studencih in bil aktiven član SZDL, RK, ZK in ZBNOV, kjer je bil tudi dolga leta predsednik.

Za svoje delo je tov. Fabič dobil nešteto priznanj in odlikovanj. Odlikovan je bil z medaljo dela, redom Antona Janše II. stopnje, družina Peter Močnik pa mu je podelila tudi plaketo A. Janše. Leta 1971 pa je postal tudi častni član čebelarskega društva Maribor. Nimamo besed s katerimi bi se tov. Janku Fabiču zahvalili za njegovo delo v naši organizaciji, želimo mu vsi še dosti zdravja in iskrene čestitke ob njegovem jubileju.

Za družino Peter Močnik
Bruno Krištof

NOVOST NA KNJIŽNEM TRGU — NOVA ODKRITJA

Prepiha se ljudje že od nekdaj bojijo. Vedo, da bodo boleli zobje, ušesa. Razen prepiha pa so še neopazni pojavi, ki imajo enak učinek. Vse to povzročajo vse tri vrste glavobola, izgubo ravnotežja, trganje v sklepih in kosteh ter mišicah nog in rok, obrabo sklepov. Zboli lahko vsak notranji

organ, srce, prebavila, slepič in drugo. Dolenčkom lahko ustavi umni razvoj. Tem neopaznim prepihom je človek izpostavljen dan in noč, vsepovsod. Prepih, vse podobne pojave, posledice teh in obrambo pred njimi so opisane v brošurici »Tajinstveni zlodej«. Obsega 27 strani, stane 1,00 din. Nova odkritja. JANEZ FUIS, Goriška 9, Maribor.

IZ UPRAVE SLOVENSKEGA ČEBELARJA

Prvo številko Slovenskega čebelarja bomo v prihodnjem letu poslali vsem članom in naročnikom, ki so poravnali članarino (naročnino) za letošnje leto in lista niso odpovedali. Če bi kateri izmed njih ne maral več prejemati lista, ga prosimo, da številko takoj vrne pismonoši. V nasprotnem primeru ga bomo vpisali v našo kartoteko in mu redno pošiljali nadaljnje številke.

ZVEZA ČEBELARSKIH DRUŠTEV SLOVENIJE IMA NA ZALOGI:

Sodobno čebelarstvo (Knjiga o čebelah — 430 strani z mnogimi slikami)	40 din
E. Herold: Čebele in zdravje	66 din
L. Debevec: S čebelami in čebelarji skozi stoletja	4 din
E. & J. Senegačnik: Med naša vsakdanja hrana in zdravilo	4 din
F. Šivic: Gozdno medenje in proizvajalci mane	12 din
J. Rihar: Vzrejjamo boljše čebele	28 din
Barvne razglednice z raznimi motivi panjskih končnic v ličnih ovojih po 10 kom.	10 din
Razglednice našega slavnega učitelja A. Janša (ak. slikarja B. Jakca) . . .	1 din
Velike barvaste razglednice naše plemenilne postaje na Zelenici	2 din
Lične barvaste značke s čebelico	6 din
Fumidil — B steklenička	50 din
Folbeks za dimljenje proti krpļjam in zdravljenje pršičavih čebel 50 lističev	23 din

Najboljše in najprimernejše naročilo je s položnico (dobe se jih na vsaki pošti) na naš čekovni račun; na sprednjo stran vpišite našo številko čekovnega računa: 5001-678-48636, izpod te številke pa: Zveza čebelarških društev Slovenije, Ljubljana, Cankarjeva 3, na hrbtnos tran pa namen nakazila (zakaj pošiljate denar). Za poštnino knjig, brošur, razglednic, kantic, zdravil, dodajte 5 din.

Uprava ZČDS

Tiskarski škrat je v prejšnji številki napačno napisal ime avtorja knjige Medonosno bilje. Avtor knjige je JAŠMAK Kosta in ne Jamšak. Neljubo pomoto popravljamo.

Uredništvo

VISNAR DRAGO



Že drugič v letošnjem letu je našo družino zadelo boleča izguba. Ko smo se v februarju poslavljali od predsednika družine in društva Radovljica Ivana Poharja, nismo pričakovali, da bo že pol leta za njim omahnil v smrt Višnar Drago, poznani umetnostni lesorezec in čebelar.

Čebelariti je začel že zelo zgodaj, že kot mladenič je vzljubil čebele in jim je ostal zvest do smrti. Preko 50 let je bil pripadnik naše čebelarke organizacije, odbornik družine, nekaj let pa tudi predsednik družine. Starejši čebelarji, pa tudi mlajši, ki smo za njim dorašali, se ga dobro spominjamo kot marljivega in neumornega organizatorja predvsem na področju zabavnega dela aktivne čepprav maloštevilne čebelarke družine. Marsikatera družabna prireditel pred in po vojni je bila njegova zamisel in delo. To aktivnost je kazal tudi v obrtniškem društvu, kjer je bil tudi plesni učitelj. Tudi še v poznih letih ga srečujemo kot aktivnega člana, večkratnega delegata na občnih zborih društva in Slovenske čebelarke zveze. Kljub prezaposlenosti z delom, je vedno našel tudi čas za delo in pomoč družini ter njenim članom. Zato ni naključje, da je bil kot dober čebelar poznan ne samo Jesenicam, temveč tudi Gorenjski. Pomagal je z nasveti pri vzgoji mlajših zato bodo tudi z njegovim odhodom čebele še naprej oskrbovane in ostale v družini.

Za vse zasluge in opravljeno delo je bil odlikovan z redom Antona Janše III. stopnje.

Ko smo se ob številni udeležbi zadnjič poslavljali od njega, je bila ob grobu dana obljuba, da bomo člani nadaljevali njegovo delo, po najboljših močeh skrbeli za čebelice in organizacijo, s tem pa poravnali dolg, ki smo ga dolžni njemu in pred njim preminulemu predsedniku družine.

Čebelarška družina
Jesenice

ADAMIČ MIHA



Sklonjenih glav in z žalostjo v srcu smo se čebelarji iz grosupeljske doline dne 29. 7. 1974 zadnjič poslavljali od našega člana čebelarke društva Grosuplje—Center Miha Adamiča. Boleče je odjeknila med nami čebelarji in njegovimi prijatelji žalostna

vest, da je sredi svojega plodnega in požrtvovalnega dela v 33. letu starosti naš Miha omahnil v smrt.

Pokojni Miha Adamič se je rodil 27. 8. 1941. v Praporčah pri Grosupljem kot sin kmeta in čebelarja. Po očetovi smrti je prevzel kmetijo in se poleg kmetovanja začel ukvarjati tudi s čebelarstvom. Čepprav je bil redno zaposlen v podjetju Kovinastroj Grosuplje, je vedno našel čas, da se je veliko posvetil svojim čebelam in razvoju čebelarstva v Grosupljem. Bil je med prvimi, ki je podprl predlog za izgradnjo čebelarke doma v Grosupljem, udeleževal pa se je vseh delovnih akcij pri izgradnji doma. Poleg dela v podjetju, doma in pri čebelah ni zamudil nobenega čebelarke sestanka, ker je vedel, da se samo z aktivnim delom v društvu lahko doseže določeni cilj.

Ohranili te bomo v lepem spominu in se ti zahvaljujemo za delo v prid čebelarstva; tvoji soprogi, hčerki in sorodnikom pa naše iskreno sožalje.

Čebelarško društvo
Grosuplje—Center

JOZE VALENCIČ



Nihče ni mogel verjeti, da je prenehalo biti srce človeka, ki je celo življensko dobo delal za razvoj naše socialistične samoupravne družbe, imel polno novih naprednih idej, ki bi zagotovo pripomogle za hitrejši napredek našega čebelarstva — poseb-

no v organizaciji. Bil je iskren, delaven, dober mož in oče, priljubljen in pristo-

pen vsem ter bil zaradi teh dobrih vrlin poznan ne samo na Goriškem in Primorskem, temveč tudi navzven, dokler se nismo sončnega, vročega dne 2. julija 1974 iz šempetrskega pokopališča tiho poslovili od njega za vedno.

Jože Valenčič se je rodil dne 31. oktobra 1911. leta v Javorju pri Hrušici v Brkinih v kmečki družini, kjer je bilo pet otrok. Osnovno šolo je obiskoval in dokončal v domači vasi. Po končani osnovni šoli se je učil v Trnovem pri Ilirski Bistrici za krojača. Poleg učenja je trdo delal na kmetiji. Kmalu je spoznal, da kljub trdemu delu brkinska skromna zemlja ne prinaša dovolj za življenje, zato se je zaposlil kot delavec pri trgovcu Ličanu v Trnovem. Bil je zaveden in napreden primorski Slovenec, zato so ga začeli fašisti preganjati in je moral leta 1931 zbežati v Jugoslavijo v Celje. V Celju, kjer je bil zaposlen pri raznih gradbenih podjetjih, je leta 1934 postal član »Svobode«, »Vzajemnosti« in »Zarje«. Ze leta 1936 postal simpatizer KP. Leta 1938 je zaprosil bivšo Jugoslavijo za državljanstvo, ker je pa bil na policiji slabo zapisan, ga ni dobil. V Zvezo komunistov Jugoslavije ga je bil sprejel dr. Dušan Kraigher — Jug leta 1939. Od leta 1941 do 1942 je bil aktivist. Pozneje od Nemcev aretiran in pripeljan v Celjski zapor »Pisker«. Ker je bil italijanski državljan, so ga Nemci izročili Italijanom. Mobilizirali so ga in internirali v Cervijo, kjer je bil do razpada Italije. Po razpadu fašizma se je vrnil domov in šel v partizane v odred Brkinske brigade na Tatrah. Tudi tu je imel malo sreče, saj so ga Nemci že istega leta 1943 ujele in odpeljali v Nemčijo na prisilno delo, kjer je tudi dočkal osvoboditev. Po osvoboditvi se je vrnil domov, se vključil v delo za izgradnjo porušene domovine in bil od takrat na vodilnih delavnih mestih na Primorskem.

Leta 1965 je bil upokojen. Kljub upokojitvi je delal še 9 let kot tajnik na srednji medicinski šoli v Šempetru pri Gorici. Za vse svoje delo je bil odlikovan z redom zasluge za narod s srebrnim vencem.

V istem letu, kot je bil upokojen, je pričel čebelariti v AZ panjih. Iz čebelarke literature, ki mu je bila na razpolago, si je hitro pridobil teoretično znanje in praktično pri izkušenih čebelarjih. Zaradi želje po večjih izkušnjah v čebelarstvu si je nabavil in pričel tudi čebelariti v nakladnih LR panjih. Sam si je izdeloval sodobne AZ panje in pra-

šilčke. Kmalu je postal napreden čebelar in že leta 1968 izvoljen za tajnika čebelarskega društva Nova Gorica. Tajniške posle je opravljal do letošnjega občnega zbora društva, na katerem je bila želja, da bi bil še naprej tajnik. Vendar je moral zaradi zdravstvenih razlogov to odkloniti.

Prav sedaj, ko si je zgradil svoj dom v Šempetru pri Novi Gorici, uredil vrt, zgradil čebelnjak, vzgojil 30 čebelnih družin in si zaslužil pokojnino, mu je neozdravljiva zahrbtna bolezen mnogo prezgodaj preprečila, da bi užival plodove svojega dela in s plodnim delom nadaljeval.

Dragi Jože, spomin na tebe bo vedno ostal za ves tvoj trud in delo. Se enkrat hvala in naj ti bo lahka slovenska zemlja, ki si jo tako ljubil.

Cebelarsko društvo
Nova Gorica

MATEVZ JELOVCAN



V 73. letu starosti je pred prihodom pomladi za vedno zatislil oči dne 20. 3. 1974 član čebelarske družine Poljane — Gor. vas Matevž Jelovčan, po domače Nacetov Matevž.

Doma je bil iz Srednjega brda, kjer je imel v hribovitem svetu nekonko zemlje in je moral preživljati številno družino. Zato si je moral pomagati s tesarstvom, žagarstvom in priložnostnimi deli. Težko zaslužen pokojnik ni mogel dolgo uživati.

Naj mu bo lahka slovenska zemlja.
Cebelarska družina
Poljane—Gor. vas

FRANC POKORN

Dne 9. julija 1974 smo pokopali na sorskem pokopališču starost naših čebelarjev Franca Pokorna — Žagarjevega ata iz Sore, ki je bil rojen 20. 1. 1898 v Škofji Loki. Z njim je naša družina izgubila zadnjega ustanovnega člana, ki je vseskozi od ustanovitve bil v družini delaven.

Čebelariti je začel pred dobrimi 40 leti. Ze na ustanovnem občnem zboru družine 1938. leta je bil izvoljen v odbor. Nekaj let je bil tudi tajnik in blagajnik družine. Bil je čebelar s srcem. Nikoli ni imel veliko število panjev, zdi se, da ni gledal toliko na to, koliko bo

pridelal, kot koliko bo imel veselja s čebelami. Če je imel le hip časa, je že bil pri čebelah. Čebelaril je res iz ljubezni. Bil je pravi samorastnik. Človek ne ve, kaj naj bi na njem bolj občudoval, ali njegovo razgledanost v svetu ali predanost čebelarstvu ali njegovo skromnost. Držal se je načela, kdor molči devetim odgovori, zato so njegove besede na občinih zborih bile redke a tehtne. Morda se je prav pri čebelah naučil, da le delo nekaj velja. Še druga krepost ga je krasila — bil je izredno skromen. ČD navadno kupi venec na grob svojemu članu. Za sebe pa je prosil, naj se vsota, ki bi se imela dati za venec, da v dobrotelne namene. Morda je prav iz te njegove lastnosti razumljivo, zakaj pri tejle osmrtnici ni njegove fotografije, ker med njegovo zapuščino ni bilo niti ene, na kateri bi bil sam, pa tudi z družbo jih ni.

Z njegovega pogreba smo odhajali čebelarji z bolečim občutkom — redčijo se naše vrste, nekateri umirajo, drugi izstopajo. Pred 15 leti je imela družina 30 članov, sedaj po njegovi smrti jih je samo še 15.

ČD Sora

JANEZ DRESAR



Pokojni Janez Drešar se je rodil 10. 8. 1893 v Skaručni kot sin kmečkih staršev. V prvi svetovni vojni je bil ranjen, po ozdravljenju je pa dočkal konec vojne kot Majstrov borec za severno mejo.

Med obema vojnama je imel z bratom Lojzatom skupno čebelarstvo v Skaručni. Ko se je pa poročil v bližnjo Vesco, si je postavil lastni čebelnjak, v katerem je čebelaril vse do svoje smrti. Za čebeličice bo pa naprej skrbel sin Ivan, ki ga je vzgojil za dobrega čebelarja.

Pokojni Janez je bil vseskozi zvest čebelarški organizaciji, pa naj si bo kot član ali pa kot soustanovitelj takratne družine v Vodica. K zadnjemu počitku

smo ga spremili 14. 9. 1974 na pokopališče v Skaručni. Njegovi družini naše iskreno sožalje.

Čebelarška družina Skaručna

FRANC KRIZAJ



Neizprosna usoda je zopet posegla v vrste nakelskih čebelarjev. Osmega septembra 1974 se je skoraj neopazno poslovil od nas najstarejši nakelski čebelar in soustanovitelj čebelarške družine Franc Križaj, rojen 1888.

Mladičev ata, kakor smo mu po domače rekli, se je rodil v idilični vasi Okroglo, ki je kot nalašč pripravna za čebelarstvo. Ze njegov oče je čebelaril s preko 30 kranjčici in tako se je Križaju priljubilo čebelarstvo že v zgodnji mladosti. Po vojni se je priženil v Naklo in s seboj pripeljal tudi čebele. Bil je navdušen čebelar, čeprav je imel čez glavo dela s kmetijo. Od vsega začetka je bil naročnik Sl. čebelarja in tako se je seznanil tudi z urednikom Avgustom Bukovcem. Ta mu je svetoval, naj prične z AZ panji, kar je Križaj tudi storil. Potem je tudi sam delal AZ panje. Čebelaril pa je le na stalnem mestu, le v prvih letih je včasih prepeljal čebele na Savo na spomladansko reso. Na Bukovčevu pobudo so Naklanci 1933 ustanovili čebelarško podružnico in Križaj je bil njen prvi predsednik. Skrbel je za predavanja, nabavil je stiskalnice za kuho voska, točilo in drugo orodje. Bil je gonilna sila nakelskih čebelarjev. Za zasluge ga je družina ob 40-letnici imenovala za častnega predsednika. Na čebele je bil zelo navezan in so mu bile v zadnjih letih edino zanimanje. Ze težko bolan jih je še opravljal. Tudi za njim bodo čebele še pri hiši, ker bo naprej čebelaril zet.

Mladičevega ata se bomo trajno spominjali.

Rudi Triller



KUPIM

čebelne družine v AŽ panjih ali kranjičih. Cena do 450 din za panj. JULIJAN ŠKVARČA, Vojkova 11, Nova Gorica, tel. 22-105.

dobro ohranjene rabljene AŽ panje 9, satarje in točilo. CIRIL KRAGELJ, Ljubljana, Mastrova 4 A.

»Praktično čebelarstvo«, dr. J. Riharja. Cena knjige ni vprašanje. TOMAŽ VALENČEK, Koper, Rozmanova 52.

PRODAM

stare letnike SČ od 1961. leta pa nadalje. SIMON VRHOVSEK, 68253 ARTIČE.