

KAKO OSVOJITI

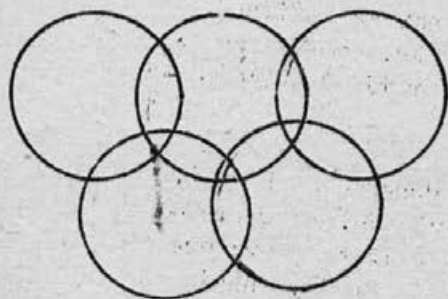
Miha Finžgar

bronasto kolajno?

AVSTRIJSKI SKAKALEC PREIML JE Z ELANOVIMI SMUČMI ZASLUŽIL NA OLIMPIADI BRONASTO KOLAJNO

Na 70 m skakalnici v Autransu v Franciji se je zgodilo to, kar nihče ni pričakoval. Elanove skakalne smuči "Planica 68" so bile tiste, na katerih je odličen skakalec priboril tretje najboljše mesto na zimskih olimpijskih igrah. To je tak dogodek, da bi morali o njem mnogo več pisati.

Da pa je Elan napravil tak korak, se je treba posebej zahvaliti trenerju državne reprezentance za skoke, tov. Gorjancu in skakalcem, ki so skupaj z našimi strokovnjaki že mnogo časa prej sodelovali, se posvetovali in pripravljali. Tako smo že v letih 1966/67 dosegli z lastno konstrukcijo kvaliteto, ki se pri tako zahtevnih skakalcih zahteva. Še več, te smuči so bile najhitrejše in najvzdržljivejše od vseh ostalih smuči, Niso in niso se lomile, tako da so se za njimi začeli ozirati inozemski skakalci. Ne samo da nismo imeli dobrih skakalcev, imeli nismo preje tudi ne takih materialov, da bi



vzdržali. Ko pa so se naši tekmovalci prepričali o najboljših vsebinah vgrajenih materialov, so jim začeli zaupati in že v zimi 1966/67 nastopili z njimi na nemško - avstrijski turneji in drugih mednarodnih prireditvah.

Skakalne smuči, ki naj delajo dobro reklamo, vplivajo na zaupanje tudi alpskih smučarjev do drugih smuči, Kot rečeno, je bilo v sezoni 1966/67 izdelanih 25 parov skakalnih smuči. Polovico smo jih dali v testiranje in oskrbeli A reprezentanco, plovico pa jih je plačal SZJ. Takrat je Peter Eržen zasedel 2. mesto na olimpijski skakalnici v Grenoblu.

Za tako dobre uspehe smo hvaležni našim skakalcem, ker eno brez drugega ne gre. Nadalje smo zasledovali nemško - avstrijsko turnejo 1966/67 in dobivali poročila, da so naši s smučmi zadovoljni, ker se jim ne lomijo kakor drugim in da so bili skoro vedno pri meritvah na mostu naše smuči najhitrejše. S tem pa so še bolj vzbudile pozornost nase, predvsem v tujini.

Na koncu sezone 1966/67 je inštitut povabil v podjetje vse skakalce A reprezentance s trenerjem Lojzetom Gorjancem na razgovor za nadaljne delo. Prisostvovali so še: ing. Jurij Hočevvar, direktor ing. Jože Osterman, ing. Robič Andrej, ing. Peter Petriček in jaz.

Na tem posvetu smo se dogovorili, kako moramo pripraviti smuči do 15.

11.1967, ker takrat pridejo iz trenin-
ga z umetnih plastičnih skakalnic. Po
15. 11. pa že morajo imeti nove smuči,
ker v tem času je že na Pokljuki prvi
sneg in začnejo s treningi na snegu.
Ko skakalec da smuči na noge, in se
jih privadi, jih potem vso sezono ne
menja, dokler je zadovoljen z njimi.

Po tem posvetu se je pričelo z delom
za naslednjo sezono 1967/68.

Z zadovoljstvom je A reprezentanca do-
bila v dogovorjenem roku zaželjene
skakalne smuči za sezono 1967/68.

Poleg naših skakalcev so jih dobili v
začetku sezone še: g. Preiml, Baldur
in g. Cvitar, oba iz Koroške in oba
avstrijska reprezentanta.

Na sami nemško - avstrijski turneji
je tov. Gorjanc poklonil 1 par smuči
250 cm Italijanu Aimoni Giacamu.

Na tej turneji so skakali naslednji
skakalci z našimi smučmi: Smolej Stan-
ko, Pečar Marjan, Mesec Marjan, Zajc
Ludvik, Štefančič Peter in Eržen ing.
Peter, vsi Jugoslavija, Aimoni Giacomo
Italija in Preiml Baldur in Cvitar Av-
strija, ki je bil predvozač v Inns-
brucku in Bischofshofenu.

Na zadnji nemško - avstrijski turneji
je avstrijskemu skakalcu Preimelu po-
čila naša smučka v konici. Trener Lo-
jze Gorjanc nas je o tem obvestil in
šli smo z rezervnimi smučmi takoj v
Innsbruck. G. Preiml pa je še vedno za-
upal smučki, da bo vzdržala tekme v
Innsbrucku in Bischofshofenu do zaklju-
čka turneje, čeprav je bila načeta. To
se je tudi zgodilo, v nas vseh veliko
zadovoljstvo.

V Bischofshofenu sem nato zamenjal
Preimelu smuči in počene pripeljal do-



mov. Nato sem dal 1 par v testiranje
Čehu Rydvabu Františku, drugi par pa
ruskemu trenerju in proti plačilu Ita-
lijanom 3 pare.

Po turneji so naši skakali v Planici,
na Koroškem in v Mariboru. Iz Maribo-
ra nas je obiskal z Lojzetom Gorjancem
avstrijski trener Sepp Bradl, znani
obiskovalec Planice še pred letom 1941.
Avstrijecem smo dali 5 parov skakalnih
smuči z željo, da vsak par na olimpi-
adi dviga število interesentov za ska-
kalne smuči.

Moram reči, da smo imeli dovolj skaka-
lnih smuči, danih v testiranje, nato
pa smo čakali, koliko teh smuči bo so-
delovalo na olimpiadi.

(nadaljevanje prihodn.)

PLANICA

68

GRENOBLE

FRANCOSKI TRG Z 2 MILIJONI SMUČARJEV

Če povzamemo po reviji "V. POINTS DE VENTE" se je v zimski sezoni 1966/67 bavilo z zimskim športom 1,200.000 Francozov. Bivanje teh smučarjev na snežni odeji pa je bilo več ali manj dolgo:

cca 300.000 teh smučarjev ni bilo na smučanju več kakor 1 dan, okoli 100.000 smučarjev je preživel na snegu 1 do 2 dni, predvsem je bilo to na soboto in nedeljo in kar 800.000 Francozov je smučanju posvetilo v tej sezoni več kakor 4 dni.

Revija pa pridaja, da vsi ljubitelji smučanja niso mogli vsako leto bivati na zasneženih področjih. Zaključuje pa, da je več kakor 2 milijona Francozov, ki se bavijo s tem športom, več ali manj redno vsako leto.

Jasno pa je, da ostane še dosti večji krog bodočih smučarjev, ki se momentalno še niso odločili za ta šport in ki so o smučanju še slabo obveščeni.

Prav okoli teh bodočih smučarjev pa se močno trudijo veliki proizvajalci smuči, da si jih pridobijo čim več in



ing. Jože Osterman

SAPPORO

zato dajejo na trg smuči take kvalitete, ki odgovarja kupni moči posameznika.

JAPONSKA IMA 6 MILIJONOV ORGANIZIRANIH SMUČARJEV

Kakor je poznano, bo prihodnja zimska olimpiada v letu 1970 na Japonskem v mestu Sapporo. Japonska se že z vso vnemo pripravlja na to in bodo tej največji športni manifestaciji dali največji pomen. Ker odločitev, da bo ta olimpiada na Japonskem, ni bila prav nič lahka, kajti za prireditelje olimpiade se je borilo več držav in mest, bodo seveda temu dali največji pomen.

Zaradi tega ni prav nič čudnega, da so med argumenti, da se zimska olimpiada vrši na Japonskem navedli, da ima danes Japonska že 6 milijonov organiziranih smučarjev.

Nekateri podatki pa celo pravijo, da se s smučanjem bavi (toda neorganizirano) 9 milijonov Japoncev.

Okoli 370.000 km² velika država s svojimi 100 milj. prebivalcev, je na sve-



tu poznana bolj po toplih poletnih mesecih in beleži v teh meseh zelo lep obisk tujih turistov.

Mnogo manj pa je poznana po ugodnih smučarskih terenih in razvitem smučanju. Raztresena gorska področja Japonske pa nudijo od sredine decembra do začetka aprila, priliko za smučarje vseh kategorij. Smučanje pa pridobiva vedno bolj na popularnosti, in se z njim bavi predvsem mladina, to je študentje, ki so močno vzljubili to vrsto športa.

Japonska smučarska zveza - The Ski Association of Japan, si prizadeva, da si pridobi čim več smučarjev. Po raznih smučarskih terenih poučujejo zainteresirane začetnike,

Tako ima smučarska zveza momentalno na razpolago kar 7.000 smučarskih učiteljev - amaterjev, ki na vseh goratih področjih Japonske po točno določenem sistemu podučujejo tehniko smučanja.

SINDIKALNA POMOČ

IZVLEČEK IZ PRAVILNIKA O UPORABI SKLADA IN DRUGIH FINANČNIH SREDSTEV ZA POMOČ ČLANOM SINDIKATA - Občinski sindikalni svet Radovljica na podlagi sklepa seje, z dne 6. marca 1967

Sredstva sklada se zbirajo z dotokom redne članarine.

Na sklad za nezaposlene se odvaja redno mesečno 1 % od redne članarine, ki po delitvi ostane Občinskemu sindikalnemu svetu Radovljica.

CELOTNI PRAVILNIK IMA SINDIKAT.
POZANIMAJTE SE ZA POTANKOSTI IN
OSTALE POGOJE ZA KORIŠČENJE POMOČI.

Redna pomoč zaposlenim iz sklada se izplača tistim članom ZSJ, ki izpolnjujejo naslednje pogoje:

1. Da je član ZSJ in da je plačeval članarino najmanj 11 mesecev neprekinjeno (dokaz članska knjižica).
2. Da mu delovno razmerje ni prenehalo po njegovi krivdi, pač pa le zaradi zmanjšanja obsega proizvodnje, ukinitve delovnega mesta in likvidacije delovne organizacije.
3. Da je bil vključen v članstvo sindikata v eni izmed podružnic z območja ObSS Radovljica najmanj 6 mesecev (dokazilo članska knjižica).
4. Da je od prenehanja zaposlitve preteklo najmanj 15 dni in ne več kot 6 mesecev.
5. Da ima status nezaposlenega in, da je prijavljen na zavodu za zaposlovanje.

Za vsak teden nezaposlenosti ima član pravico do dvojnega zneska članarine, ki jo je plačal v enem letu.

Razen redne pomoči nezaposlenim članom iz sklada, lahko daje občinski sindikalni svet tudi izredno pomoč zaposlenim in nezaposlenim članom v primerih težjih materialno - socialnih razmer.

Do izplačila izredne pomoči imajo pravico tisti člani, ki izpolnjujejo naslednje pogoje:

1. Da je bil član sindikata v eni izmed sindikalnih podružnic na območju ObSS Radovljica najmanj 6 mesecev on, ali pa da te pogoje izpolnjuje član njegove ožje družine.
2. Da je izčrpal sredstva za redno podporo oz, da za njo nima pogojev.
3. Da živi v težkih socialnih razmerah (nizki OD, številna družina, bolezen, itd)
4. Če dohodek na člana družine ne presega mesečno 150 Ndin.

patentni proces

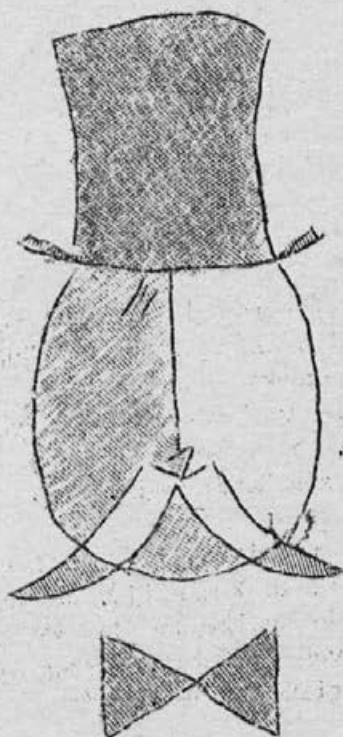
ing. Jože Osterman

ZAKLJUČEN JE NAJDRAŽJI PATENTNI PROCES V ZGODOVINI SMUČARSTVA!

Pred kratkim nas je znana strokovna revija "EUROPA SPORT" obvestila o zaključitvi najdražjega patentnega procesa v zgodovini smučarstva. Ker pa ta informacija, odnosno obvestilo ni važno samo zaradi tega, ker je bil to dolgotrajen in tudi najdražji proces v zgodovini proizvo-dnje smuči, temveč je z njim oživel tudi del zgodovine ra-zvoja smučarstva, oz. proizvodnje smuči, bom potek našim bralcem podrobno obrazložil. Kot podlago sem seveda vzel podatke iz zgoraj imenovane revije "Europa sport".

Pred kratkim je bila objavljena pismena sodba iz patentnega procesa, ki je eni izmed toženih strank povzročil škodo za 76,500.000 Sdin čistih pravnih stroškov. Prav tako pa si predstavljamo, da je s tem druga stranka utrpela enake stroške. Skupni stroški tega najdražjega patentnega procesa v zgodovini smučarstva, so znašali 150 milj. dinarjev, kar je za naše pojme zelo veliko.

Patentna razprava se je vodila v Združenih državah Amerike (USA). Razprava sama ni zanimiva samo kot pravni problem, temveč je v celoti oživela tudi del zgodovine smučarstva, oz. razvoja proizvodnje smuči. Ta proces se je vlekel kar štiri leta. Zaradi stalno spreminjajoče se situacije, prav tako pa tudi zaradi višine stroškov, zaradi



daljnosežnih odločitev, ki so se odlašale iz dneva v dan, je ostala ta razprava polna dramatike, do pred kratkim dokončno izrečene obsodbe, ki je bila izrečena šele leta 1967. S tem procesom se je tudi zgodovina moderne gradnje smuči obogatila z vrsto podatkov, ki bi verjetno pod drugimi okoliščinami ne bi bili nikoli poznani.

Prazgodovina tega patentnega procesa je za naše razmere močno zamotana in nam odkriva predvsem razvoj metalne smuči.

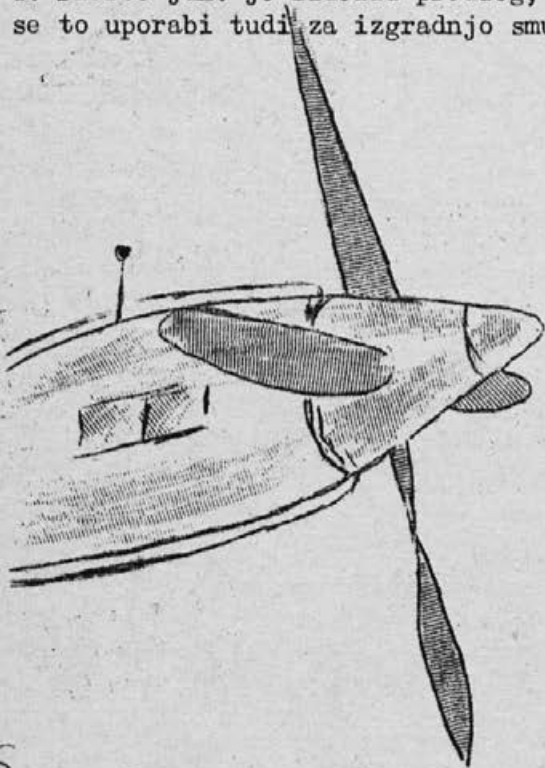
V času II. svetovne vojne je bil v letih 1942 - 1944 zaposlen pri letalski družbi UNITED AIRCRAFT CORPORATION kot konstruktor zrakoplovni inženir Henri B. Gibbons.

Ta ameriška tovarna letal je med drugo svetovno vojno izdelovala neka lov-ska letala za potrebe ameriške mornarice in je znana pod imenom F 4 U. Gibbons je v zvezi s proizvodnjo teh letal razvil tudi neko vezano materijo, ki jo je označil z imenom "Metalite". Ta "Metalite" je Sandvich konstrukcija, v kateri so lahke vrste lesa, pokrite in zlepljene s tankimi aluminijastimi ploščami. Ta vezani material pa je pokazal pri izgradnji letal odlične lastnosti ter se je spočetka uporabljal samo v proizvodnih procesih te firme.

V omenjeni tovarni letal pa je bil zaposlen tudi neki Wayne Pierce jun. To je bil Gibbonsov osebni prijatelj in je pripadal mladim ameriškim smučarskim krogom, ki se je navduševala na vzorih Ernesta Hemingwaja.

Po drugi svetovni vojni se je letalska družba ukvarjala z mislijo, da pripraviti te svoje proizvodne dosežke ne samo za proizvodnjo letal, temveč tudi za druge civilne namene.

G. Pierce jun. je izdelal predlog, da se to uporabi tudi za izgradnjo smuči.



Leta 1945 je sam izdelal nekaj vzorcev smuči in ko so iste dobro prestale preizkušnje je nadaljeval s poskusi in izdelal nekaj sto parov smuči, katerih jedro je bil "Metalite". Istovremno je g. Pierce svojo zamisel izdelave smuči iz "Metalita" prijavil tudi ameriškemu "patentnemu" uradu. Po prijavi so pretekla doga leta, dokler le ni bil končno leta 1951 v mesecu oktobru podeljen tkzv. Pierce - patent Nr. 2,525,618.

Kljub patentu pa je tovarna letal ustavila nadaljno izdelavo smuči. Skupno z g. Pierce jun. je bila namreč mnenja, da bodo smuči po tem patentu izdelave daleč predrage in da za takratne razmere, zelo ozko tržišče smuči ne bo v stanju, da bi tovarna osvojila rentabilno serijsko proizvodnjo.

Zaradi tega je patent počival v enem od oddelkov te velike letalske tovarne.

Razvoj smučarstva pa se je vedno bolj in bolj širil in so nekatere tovarne prišle na izdelavo visoko vrednih smuči, ravno na bazi slično vezanih snovi. Zaradi te izdelave smuči se je patentni direktor tovarne "United Aircraft Corporation" nekega dne spomnil, da tiči v njih blagajni patent za izdelavo takih smuči. Ker tedaj ni mogel več pridobiti vodstva tovarne za nadaljno izdelavo smuči, je zahteval od izdelovalcev metalnih smuči priznanje Piercevega patenta. Poslovnemu vodstvu tovarne je predložil patentni material pri čemer je stremel za tem, da dokaže, da je z vezim materialom pri modernih smučeh oškodovan Pierce-jev patent. Toda vodstvo letalske tovarne napram izdelovalcem metalnih smuči ni poduzelo nobenih korakov.

Ob teh stvareh pa se je patentni direktor pogovarjal tudi s svojim kolegom, ki je bil zaposlen pri konkurenčni firmi Lockheed Aircraft Corporation kot patentni svetovalec. Tu se v zadevi naenkrat pojavi g. Georg Sullivan. G. Sullivan je dal letalski to-varni predlog, da odkupi Pierc-ov patent in nato zasleduje pravice iz patenta. Prišlo je do sporazuma! Patentni svetovalec g. Sullivan je začel študirati nove smučarske konstrukcije in obvestil vse izdelovalce metalnih smučí, ki so po njegovem mnenju oškodovali Pierc-ov patent - o sporni zadevi.

Eden od prvih, ki ga je Sullivan o tem obvestil, je bil poznani ameriški izdelovalec metalnih smučí g. Howard Head. Ta je tudi zaključil z g. Sullivanom licenčno pogodbo!

No, tudi v Evropi so začeli nekateri proizvajalci smučí s proizvodnjo sodobnih metalnih smučí in so pri tem uporabljali te vezne materiale. G. Sullivan je predpostavljal to, da mu bo Pierc-ov patent pomagal zaščititi uporabo teh veznih snovi in sicer predvsem pri izdelavi smučí. Zaradi tega je svojemu nemškemu zastopniku dal nalog, da obdela in razišče proizvodnjo evropskih tovarn smučí. Predvsem tovarni Fischer in Kästle, katerih smučí so že prodrle na ameriško tržišče, či so že dobili obvestilo, da sta z izdelovanjem smučí oškodo-vale Pierc-jev patent.

Nadaljna prodaja teh smučí bi se v USA mogla vršiti le, če bi zaključili s Sullivanom potrebne licenčne pogodbe. Toda nobena od evropskih tovarn ni bila pripravljena skleniti licenčno pogodbo. Kot patentni izvedenec pa je g. Sullivan vadel katero pot mora ubrati. Vložil je tožbo proti močni trgovski

firmi, ki je prodajala oz. je imela športno trgovino metalnih smučí evropskega izvora v USA, katera je po njegovem mnenju oškodovala Pierc-ov patent. G. Sullivan je tako izzval največji ameriški trgovski koncern tvrdke: Sears Roebuck, ki je tedaj prodajala metalne smučí tvrdke Fischer, Kästle, Vöstra in nekaterih drugih evropskih tovarn. Tožoba ni prizadela samo ta prodajni koncern kot izključena prodajalca, tem več tudi glavnega uvoznika teh izdelkov, predvsem pa seveda proizvajalce v Evropi. Evropske firme seveda niso hotele naenkrat izgubiti osvojenega ameriškega tržišča in so se morale pričeti braniti! To so naredile skupaj s trgovsko firmo Sears Roebuck.

Proizvajalci, uvozniki in prodajni koncerni so se zbrali in se domenili za skupno akcijo. Najeli so najboljše odvetniške pisarne. Odvetniki so vložili pritožbo v imenu te akcijske skupnosti,



v kateri naj bi izdejstvovali, da bi proglasili Pierc-jev patent za neveljaven. Ob prvi sodni razpravi se je izkazalo, bilo je leta 1964, da so sprti partnerji na eni strani akcijske skupnosti, na drugi strani pa patentni odvetnik g. Sullivan z letalsko firmo. Bližal se je dolg in drag proces. Pro-

ces je potekal v Kaliforniji. Odvetniki ene strani so se trudili, da bi proces preložili v Boston, oni z nasprotne strani pa, da bi se razprava vršila v San Franciscu. Na ta način so hoteli na ogromnem ameriškem kontinentu prihraniti stroške, kateri bi nastali zaradi potratnih letalskih potovanj, udeležbe na razpravah, zasliševanje prič, mnenja strokovnjakov in vpogled v licenčne listine, itd.

Toda, v glavnem nobena od navedenih strank ni uspela in se je proces vodil v Kaliforniji.

V organizirani akcijski skupnosti so poskušali, da bi pridobili čim več proizvajalcev smuči na svojo stran. Toda, višoki in pričakovani stroški tega procesa pa so marsikaterega zaskrbeli. Vsaka stranka je morala vedeti, da mora obstojati nek odnos med stroški procesa in pa dobičkom od prodaje teh spornih metalnih smuči v Ameriko. Tako je n.pr. firma Vostra izjavila, da je boljše, da se s svojimi metalnimi smučmi umakne iz ameriškega tržišča. Firma Arnsteiner - "Blizzard" je dala razpolago dokazni material, bil pa je mnenja, da se je boljše odpovedati trgu z metalnimi smučmi, kakor da bi vodila razpravo, odnosno plačevala licenčni prispevek. Tako so se dokončno odločili, da vodijo spbr do kraja le tovarni smuči "Fischer" in "Kastle" in glavni uradnik "Dartmouth" Ski inc. ter pro-dajni koncern Sears Roebuck. Odklanjali pa so možnost, da sprejmejo zahtevek in plačajo Sullivanu licenčni prispevek, ki je znašal 7 % od prodajne cene smuči.

Akcijska skupnost je na obravnavi, ki se je vršila 4. avgusta 1964 dosegla prvi uspeh.

Sodišče je v sodbi odločilo, da Kastlejeve metalne smuči niso oškodovale Piercevega patenta. Ta odločitev pa je zaslužila veliko pozornosti, ker je bil Kastlejev način izgradnje metalnih smuči sličen veznim materialom podobnem v postopku "Metalita".

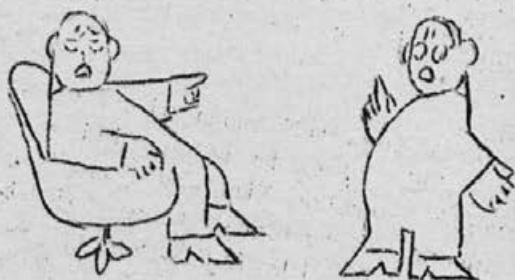
Jasno je, da se je s to sodbo pomaknilo težišče argumentacije od veznih materialov, ki so označeni kot glavni po Piercovem patentu (ki ga je prevzel od Gibbonsa),

na druge postranske detajle konstrukcije smuči, ki pa so navedene v prijavi Piercevega patenta.

K temu spada n.pr. sledeča zahteva:

Drсна ploskev smuči bi morala biti širša od zgornje ploskve tako, da so jekleni robniki pomaknjeni izven robu s tem, da obstoja možnost brušenja po obrabi in s tem obnova jeklenih robnikov!

Patent pa je vseboval še nadaljne posebnosti, ki sicer za smučarske strokovnjake izgledajo zelo enostavno. Toda "izredno težavno pa je" dokazati v ZDA, da je ta način proizvodnje in uporabe poedinosti obstojal že pred letom 1947, ko je Pierce jun. najavil svoj patent.





Ostanek leta 1964 je potekal, ne da bi se proces pomaknil dosti naprej. V letu 1965 pa je sodišče odločilo, da zasliši še vrsto prič v ZDA in v Evropi. Vodilo se je obsežno manjhalno dopisovanje, iskal se je dokazni material in priče in odvetniki obeh tožečih strank so prepotovali ogromne razdalje. Tako so stroški do konca leta 1965 narasli na skupno 15.780 USA \$. To pa je bil še vedno le del, ki je odpadel kot strošek na akcijsko skupnost. Če pa bi akcijska skupnost ta proces izgubila, bi morala plačati ne samo celotne licenčne prispevke, temveč tudi vse stroške nasprotne licenčne stranke.

V maju 1966 pa je sodišče zaslišalo Pierca jun. Ta je podrobneje pojasnil kako je spoznal "Metalite" in patentiral na sebe znan postopek za proizvodnjo metalnih smuči. Očitno pa je bilo, da se je razprava začela zaostrovati na oih majhnih razlikah, ki so leta 1945 že bile poznane v takratnih konstrukcijah smuči. Akcijska skupnost

je vročno iskala material, da bi prinesla potrebne dokaze, n.pr., da so bili navzven pomaknjeni robniki poznani že dosti prej.

Smučarski muzej v Müzzuschlagu (Avstrija) je pri tem nudil dragocene usluge. Sodišču so bile predložene patentne listine iz Švice, Avstrije, Nemčije in ZDA ter publikacije iz Skandinavije, kakor tudi Vel. Britanije.

6. Septembra 1966 je predložil patentni odvetnik g. Sullivan predlog nove licenčne pogodbe. Bil je pripravljen, da ne bo oviral prodaje smuči, če bi sporne stranke plačale 2,5 % licenčni prispevek. Iz te ponudbe pa se je dalo sklepati, da se je Sullivan v procesu pokolebal in da torej njegove trditve in zahteve le stoje na šibkih nogah.

Sama tovarna letal pa se je že v eni od predhodnih razprav skušala izvleči iz same afere. Sicer pa je bil še vedno izhod procesa negotov, ker je imel material akcijske skupnosti še precej pomankljivosti.

Pri izvršenih obračunih bi se morali prispevki kretati v višini približno 40.000 \$. Za akcijsko skupnost nastali stroški pa so dosegli že višino oca 20.000 \$. Če bi proces za akcijsko skupnost propadel, bi znašali stroški postopka še nadaljnih 40.000 \$, razen tega pa bi morali še plačati licenčni prispevek.

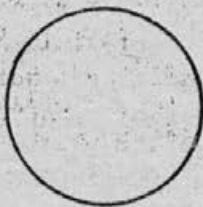
Ocenjevanja so bila zelo težavna. Dva partnerja sta bivala s svojimi odvetniki v ZDA. Fischer pa je bil pri svoji odločitvi več ali manj navezan na sebe, ker je material za evropskega odvetnika postal močno kompliciran in si ni mogel dovoliti ponovnih stroškov,

da bi seznanjal ameriško sodno prakso ter se je odvetnikú odpovedal.

Akcijska skupnost se je s tem soglasila in odklonila Sullivanovo ponudbo poravnave v obliki nove licenčne pogodbe. S tem je seveda akcijski proces prišel v zadnjo in dokončno fazo. Spomladi leta 1967 so bile zopet zaslišane priče in strokovnjaki. Advokati obeh strani so vršili masovni pritisk, da bi že enkrat prišlo do sodne odločitve. Predvsem so pokazali na ameriško sodno prakso, da se civilni procesi vodijo počasi, ker so sodniki preveč obremenjeni s kriminalnimi delikti. Če pa se take civilno-pravne zadeve za vlečejo, pa obstoja možnost, da se prepirajoče stranke na koncu sporazumejo, torej še pred sodnikovo odločitvijo. Kljub temu je bil določen dan razprave za 3. april 1967. Sodišče je tedaj odločilo, da se bo g. Sullivan in odletalske družbe naperjena tožba odklonila. V novih točkah je bila sposobnost uporabe Piercejevega patenta zanikana. Lastnikom Piercejevega patenta je bila odbita trditev, da je bil oškodovan patent po Fischerju izdelanih, po Dortmundu pa importiranih in po Searsu prodanih smuči.

S tem je bil največji patentni proces na področju proizvodnje smuči zaključen.

Seveda pa je pametno, da imamo pred očmi vlogo te afere in njenih posledic, ki potekajo iz te ali iz drugačne odločitve.



poceni parket

Obveščamo člane kolektiva "Elan", da je možno nabaviti jesenov parket po zelo ugodnih pogojih.

Cena parketa za člane kolektiva in dostava na dom znese cca 32 Ndin za m².

V ceno so vračunani sledeči stroški:

- vrednost lesa - frizov
- sušenje lesa - frizov
- izdelavni stroški
- vsi manipulativni stroški in
- prevoz do proizvajalca in dostava na dom.

Vsak interesent naj v nabavnem oddelku dvigne naročilnico za jesenove frize, nato naročilnico odda v razrezu lesa, kjer bo dobil še nadaljna pojasnila glede kvalitete, dimenzij, rokov izdelave, plačila itd.

Sitar Rok

ZAHVALA!

Ob težki izgubi drage mame

MARIJE VREČA

se toplo zahvaljujem za sožalja in finančno pomoč sodelavcev.

Kocjančič Marica

IVANU V SLOVO

KO SMO SE USODNI ČETRTEK SKUPAJ VSEDLI ZA DELOVNE MIZE, POLNI MOČI, VOLJE IN DELOVNEGA POLETA TU V TEH ZGRADBAH ELANA, KI JE BIL TVOJ IN JE NAŠ DRUGI DOM -

- NI NIHČE OD NAS NITI POMISLIL NA TO, DA SMO ZADNJIKRAT SKUPAJ, DA SMO ŠE POSLEDNJIČ S SKUPNIMI MOČMI REŠEVALI VSAKODNEVNE PROBLEME PROIZVODNJE IN S TEM LASTNE PROBLEME. TA DAN SI BIL IZREDNO RAZPOLOŽEN IN DOBRE VOLJE DO POL DVEH, KO SO TI NENADOMA POŠLE MOČI IN SI NAM OMAHNIL V NEZAVEST. VSA HITRA POMOČ JE OSTALA BREZUSPEŠNA.

NAŠ KOLEKTIV, NAŠA TOVARNA TI JE DOLŽNA TOPLE ZAFVALE ZA OBSTOJ, SAJ SI BIL MED DESETIMI USTANOVITELJI TAKRATNE ZADRUGE IN SI VSA TA LETA DO DANES POSVETIL TVOJE SPOSOBNOSTI IN ZNANJE DELU, VODENJU IN TEHNOLOGIJI. VELIK DELEŽ IMAS PRAV NA RAZVOJU PODJETJA DO DANAŠNJE RAZSEŽNOSTI.

KOT TEHNIK SI SI IZPOPOLNIL ŠELE PRED NEKAJ LETI SVOJO BOGATO DOLGOLETNO PRAKSO IN BIL SI NA PODROČJU PROIZVODNJE SMUČI NAJBOLJŠI STROKOVNJAK. NE SAMO V DRUŽINI, TEMVEČ TUDI V ELANU SE BO POZNALA GLOBOKA VRZEL IN TO PRAV ZDAJ, OB BODČI RAZŠIRITVI TOVARNE, KO BI BOLJ KOT KDAJ, POTREBOVALI TVOJE POMOČI, TVOJIH NASVETOV, TVOJEGA SODELOVANJA.

NAJBOLJ PA TE BOMO POGREŠALI KOT ČLOVEKA, PRIJATELJA IN TOVARIŠA.

KOT DOBER DRUŽINSKI OČE JE BILA TEŽA BREMEN ZA OSKRBOVANJE MNOGOSTEVIILNE DRUŽINE NA TVOJIH RAMENIH. VSI ŠE NISO PRESKRBLJENI IN NAŠA PRVA DOLŽNOST NAJ BO, DA VSAJ DEL TEH BPFMEN PREVZAMENO NASE IN POMAGAMO NESREČNI DRUŽINI, OTROKOM DO KRUHA.

ŠE ENKRAT DRAGI IVAN SI BIL NA SVOJI ZADNJI POTI V ELANU. ČE BI ZIDIVI IN STROJI MOGLI JOKATI, BI ZA TEOJ TOČILI SOLZE. ZAPUSTIL SI JIH, KOT SI ZAPUSTIL NEPRESKRBEJENE OTROKE, ŽENO IN SORODNIKE, ZAPUSTIL SI NAS ZNANCE, PRIJATELJE IN SODELAVCE. NI NAM LAHKO OB TEM SLOVESU.

DRAGI IVAN, KAR TI ŠE MOREMO ŽELETI JE MALO, VENDAR ISKRENO:
POČIVAJ V MIRU, TVOJ JAZ PA BO OSTAL VEDNO MED NAMI

SODELAVCI

ZAHVALA

OB TRAGIČNI, PRERANI IZGUBI NAŠEGA DRAGEGA OČKA, MOŽA IVANA
FINŽGARJA SE ISKRENO ZAHVALJUJEMO KOLEKTIVU, VODSTVU
IN POSAMEZNIKOM, KI SO GA SPREMILI NA ZADNJI POTI IN NAM V
NAJTEŽJIH TRENUTKIH NUDILI POMOČ.

DRUŽINA FINŽGAR

Zgoša, 27. 3. 1968

23 LET DELA JE VLOŽIL V ELAN.

Pokojni Ivan Finžgar se je rodil v Ljubljani, 19. 5. 1913 in je svoja otroška leta preživel v Kropi. Izučil se je mišarja v Radovljici pri Pogačniku. Kot pomočnik je bil zaposlen pri očimu Finžgaru Rudolfu - starejšemu. Po vojni je 24. 9. 1945 skupno z očetom, Rudim in Mihom ter šestimi drugimi, bil med ustanovitelji takratne zadruga z.o.z. "Elan" pod vodstvom Rudija Finžgarja, ki je bil predsednik in direktor Elana do leta 1958. Ivan je v tem obdobju imel odgovorna delovna mesta v lesnem obratu in sicer: 10 let je bil v smučarsko-lesnem obratu kot obratovodja. Po zgraditvi prvega dela današnje hale A leta 1955 se je obrat

smuči ločil v 3 lesne obrate: smučarija, splošno lesni in reketarno. Konjunktura je bila v reketarni, kjer je pokojni Ivan prevzel mesto obratovodje. V letu 1957 je proizvodnja badminton reket narasla na 3.000 kom dnevno. Po letu 1958 je prevzel najodgovornejše mesto oddelkovodje smučarije, kar je opravljal do leta 1961. Nato je obiskoval srednjo tehnično šolo lesne stroke na Bledu in diplomiral kot lesni tehnik, med študijem pa je opravljal posle tehnologa smučarskega obrata. To delo je vršil do zadnjega dne, ko ga je sredi največjih naporov tehnoloških izpopolnitev proizvodnje dne 21. 3. 1968 nenadna smrt od kapi iztrgala iz naših vrst.

SINDIKALNO ŠPORTNO DRUŠTVO ELAN

FINANČNO POROČILO

ing. Bojan Marinšek

Sindikalno športno društvo ELAN obsega 5 sekcij in 2 podsekciji, ki so vse aktivne in vključujejo veliko število članov našega kolektiva.

V tem poročilu navajamo: a) porabljena sredstva v letu 1967

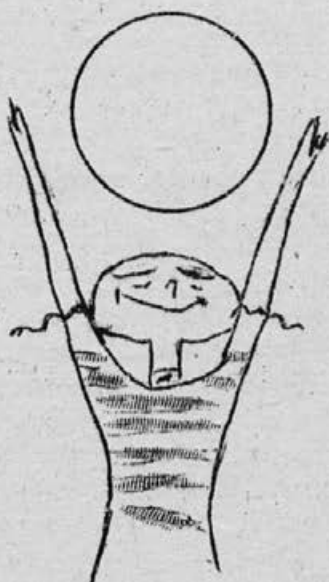
b) saldo

c) predračun za leto 1968

Ad a) Porabljena sredstva v letu 1967 znašajo:

1. šahovska sekcija z balinarsko podsekcijo	671,34	Ndin
2. broderska sekcija	8.803,70	"
3. nogometna sekcija	502,34	"
4. strelska sekcija	2.330,25	"
5. smučarska sekcija s sankarsko sekcijo	11.961,04	"
Skupaj	24.268,68	Ndin

Ad b) Saldo znaša 6.870,96 Ndin. Sorazmerno veliki saldo je posledica tega, ker zavestno že več let varčujemo z denarjem z namenom, da bi nabavili za našo smučarsko ekipo tudi smučarske hlače. Če bi nam to uspelo, bo naša ekipa ki zavzema sam vrh med sindikalnimi ekipami v državi, zadovoljivo opremljena. Pripominjamo pa, da bomo s klubskim dovoljenjem krili samo del stroškov te nabave (cca 50 %) ostalo bodo krili člani ekipe sami. Poleg tega pa se bo del teh sredstev, izkazanih v saldu, porabil za tekmovanja v spomladanskih mesecih (šah, balinanje in nogomet).



Ad c) Zelo aktivna šahovska sekcija in balinarska podsekcija bo letos potrebovala 200 Ndin od lanskega leta in to zato, ker so vsa njena tekmovanja omejena na področju občine Radovljica.

Brodarska sekcija letos ne namerava povečati obsega treningov niti ne pričakuje bistvenega povečanja števila članov. Enako velja za strelsko in nogometno sekcijo.

Največji skok porabe sredstev (3.500) predvideva smučarska sekcija s sankško podsekcijo iz sledečih vzrokov:

- sekcija želi vključiti večje število mladine;
- sankči bodo v letošnji sezoni ponovno oživali delo in
- predhodno omenjena nabava smučarskih hlač.

Predračun za leto 1968 smo zaradi primerjave dopolnili še s predračunskimi vsotami iz leta 1967, ki so navedene v oklepajih:

1. šahovska sekcija z balinarsko podsekcijo	1.200,00	(1.000,00)
2. brodarška sekcija	7.500,00	(7.500,00)
3. nogometna sekcija	600,00	(500,00)
4. strelška sekcija	2.500,00	(2.500,00)
5. smučarska sekcija s sankško podsekcijo	10.000,00	(6.500,00)
Skupaj	21.800,00	(18.000,00)

V kolikor bi vodstvo sekcije uspelo realizirati vse naloge in se udeležiti vseh predvidenih tekmovanj, bo vsekakor moralo izredno varčno razporejati navedena sredstva za leto 1968:

ZAHVALA

Ob nepozabni izgubi drage mame, se lepo zahvaljujem vsem za izrečena sožalja. Posebno pa se zahvaljujem sindikatu in sodelavkam za podarjeno cvetje.

Majda Tonejc

gibljivi del OD

IZPLAČANO ZA MESEC MAREC 1968

SMUČARIJA	119	%
SLO - TELOVADNO ORODJE	124	%
KOVINSKI OBRAT	121	%
SEDLARSKI OBRAT	122	%
OBRAT PLASTIKE	129	%
SKUPNO LESNI OBRAT	120	%
PODJETJE	121	%

KADRI

marca

Boža Mali

STANJE DELOVNE SILE 31. marca 1968

V podjetju, vključno z obratom družbene prehrane, je zaposlenih 606 delavcev, od tega:

moških	331
žensk	275

V inštitutu pa je zaposlenih 19 delavcev, od tega:

moških	16
žensk	3

GIBANJE DELOVNE SILE v marcu 1968

V delovno razmerje je bil sprejet pri podjetju

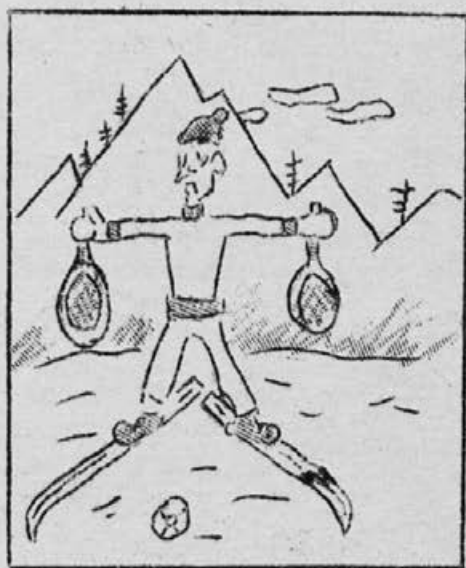
ŽILIH Rudolf - električar KV - na delovno mesto električarja v pomožnem obratu

Iz podjetja pa so odšli:

FILIPOVIČ Cveto - delavec NK - zaposlen v razrezu lesa, po sporazumu;

ZUPAN Irena - delavka NK, zaposlena v skladišču gotovih izdelkov, po sporazumu;

FINŽGAR Ivan - tehnik, zaposlen v tehnološkem oddelku, umrl;



GRM Janez - ekonomist, zaposlen v prodajnem oddelku, JLA;

MULEJ Janez - delavec NK, zaposlen v skladišču gotovih izdelkov, JLA;

MERTELJ Marjan - tehnik, zaposlen v kovinskem obratu, JLA;

POGAČNIK Marjanca - uslužbenka, zaposlena v prodaji, po preteku pogodbe za določen čas;

OPALK Pavla ml. - delavka NK, zaposlena v skladišču gotovih izdelkov, po preteku pogodbe za določen čas.

ROJSTVA

Rodili so se:

DRAGAN Antonu	sin
KOSER Vinkotu	sim
PRAŠIČEK Janezu	sin
POTOČNIK Pavelnu	hči
PLEMELJ Vereni	hči



Slavko Knafelj

SPOMINI IZ OLIMPIADE

Kot rečeno v prejšnji številki, se bomo še pomudili pri tistih nepozabnih dogodkih v februarju - pri zimski olimpiadi v Grenoblu. V zadnji številki je bil prispevek bolj tog, zadržano uraden, služben. Tudi to mora biti. Toda bilo je še kaj drugega. Srečali smo se z ljudmi vseh ras in vseh kontinentov. Vi deli smo Francijo, tako kot je danes, spoznali smo, da je prijateljstvo med narodi lepo in nujno. Spoznali smo, da nas Jugoslovane Francozi zelo cenijo. In še kaj drugega. Toda, pojdimo v nekaj nadaljevanjih lepo od začetka in po vrsti.

Ko sem bil po upravnem odboru določen kot eden izmed sedmih udeležencev od po djetja, poleg osmih servisnih članov, v drugi grupi in še po vrhu vodja poti za udeležbo na Olimpiadi v Grenoblu, sem bil nadvse vesel. Po devetnajstih letih službovanja v Elanu v finančnem in tehnološkem sektorju, pač nisme imel

službenih opravkov v inozemstvu, ker sem vezan pri delu na notranjost podjetja. Sicer privatno, med dopustom vsako leto mnogo potujem. Že nakaj let vsako sezono obiščem vsaj dve tuji državi, ker me zanima, kako živijo ljudje drugje, kakšni so kraji in navade drugje, itd.

Posebno pa mi je bila ta pot pri srcu zato, ker sem pred dobrimi dvemi desetletji v Franciji in v Grenoblah že bil. Kako je zdaj tam, se bom še spomnil krajev in mesta? Ali se je življenje kaj bistveno spremenilo? Take in podobne misli so mi rojile po glavi v dneh priprav za pot. Nabavil sem žepni srbskohrvatsko-francoški slovarček. Nekdaj še iz šole in iz bivanja v Franciji, sem njihov jezik že kar nekam obvladal. Toda četrto stoletje je zbrisalo ne samo spomine, temveč tudi še tisto malo francoščine. Res je, da sem še kar hitro obnovil nekaj vsakodnevnih fraz in da sem se kasneje vsaj običajne stvari tudi zgovoril, res pa je tudi, da včasih nisem znal naprej. Nemščine pa tam ne razumejo ali pa nočejo govoriti. Naša pot je bila planirana v dru

gi polovici iger od 12. do 18. febru-
arja, s potjo vred 9 dni. Tja z vlakom,
nazaj pa s servisnim Elanovim kombijem.
Prvi del olimpijskih iger smo z veli-
kim zanimanjem gledali še doma na malih
ekranih. Kako bo zgedalo v resnici?

Zaradi boljše zveze smo odpotovali iz
Trbiža, kamor nas je potegnil naš kom-
bi. Bila je še trda zima. Pantje od
servisa so imeli poleg osebne prtljage
s seboj še kup smučarske opreme. Oble-
čeni smo bili zimsko - športno, kar
nas je v Padski nižini preko Benetk,
kjer je bila že skoraj pomlad, kar
dušilo. Najraje bi potovali v kratkih
hlačah. Padla je tudi šala, če ima
kdo s seboj kopalne hlače. Dolgočasno
Padsko nižino je oživljalo mesto za
mestom. Gardsko jezero je vplivalo na
nas kot neka osvežitev. Čeprav smo od-
potovali zgodaj zjutraj, smo do teme
prišli do Milana in pozno zvečer v To-
rino. Tu pa je zopet zavel hladnejši
zrak, bližali smo se objemu Alp in po-
čutili smo se zopet bolj domače. Naša
slivovka nam je med potjo vlivala dob-
ro voljo in točno opolnoči smo prekora-
čili italijansko - francosko mejo. Ka-
kšen bo prvi vtis s francoskimi obmej-
nimi organi? Nič slabega, lep pozdrav,
potni listi, vprašanje, če smo športni

ki, ker potujemo na Olimpiado in zopet
smo bili sami. Malo smo podremali in
ob 3 uri pmoči smo izstopili v Chambe-
ry-ju. Lepo urejeno večje mesto je ra-
vno spalo in dveurno čakanje v čakalni-
ci do zveze za Grenoble, še 60 km, nas
je ločilo od mesta olimpijskih priredi-
tev. V lepem motornem vlaku smo hiteli
olimpiadi nasproti. V istem kupeju je
bil tudi en potnik z istim namenom kot
mi. Pripeljal se je iz Bolgarije. Sprevo-
dnik je bil nadvse ljubezniv, takoj za
njim pa revizor, ki mu je sproti dajal
navodila, kako naj opravlja svojo dolž-
nost. Izredna vestnost, natančnost in
vljudnost, ki je pri nas redka. Začelo
se je rahlo svitati, mesto se je pribli-
ževalo in prvo kar smo v daljavi zagle-
dali, je bil visoki oder s plapojajočim
olimpijskem ognjem. To je bilo za nas
nepozabno. Na novi, krasni železniški
postaji, ki je bila vsa v znamenju Olim-
piade, sta nas čakala Janez in Janko,
dva člana iz prve grupe in nas odpeljala
na stanovanje, kjer naj zamenjamo prve
udeležence. Našli smo jih še v postelji.
Dan je tam eno uro pozneje kot pri nas,
vsaj v tem času. Pristrčen stisk rok, ko-
panje in zajtrg, nas je zopet osvežilo.
Tako smo se člani prve grupe odpeljali v
35 km oddaljeni Chamrouss, na prizorišče
alpskih disciplin na tekmo v veleslalomu
za moške. Prvi dan nas je spremljala me-
gla in vidljivost ni bila dobra. Zanimi-
vo. Na cestah, kjer so vozili samo avto-
busi in službeni vozovi, se je naš kombi
gibal svobodno, neovirano in prometniki
na vsakih 50 m so nas lepo službeno poz-
dravljali. Prva tekma se je začela.

(se nadaljuje)

GRE -
"NOBL"

Š A H O M A T

Jožef Prestrl

MOŠTVENO ŠAHOVSKO TEKMOVANJE ZA POKAL MARŠALA TITA ZA LETO 1968!

Za to tekmovanje je bilo tudi letos gorenjsko območje razdeljeno na tri skupine: I. jeseniško, II. Kranjsko in III. radovljiško. Za območje občine Radovljica je organizacijo izvedlo vodstvo šahovskega društva Lesce.

Tekmovanje je bilo v prostorih Družbenega centra Lesce dne 12. marca 1968 popoldne, z udeležbo sedmih ekip. Vsaka ekipa je štela 4 igralce in 2 rezervi ter je igrala z vsako nasprotno brzopotezno na gong s tempom 5 sekund za eno potezo.

Pregled tekmovanja z vsemi rezultati - tabela:

Zap. št.	Ekipa (moštvo)	Zap. št.							Točke	Mesto
		1.	2.	3.	4.	5.	6.	7.		
1.	PARK HOTEL Bled	C	0	0	1	2	0	1	4	VII.
2.	JNA Bohinjska Bela I.	4	U	4	2	4	1	2½	17½	II.
3.	JNA Bohinjska Bela II.	4	0	P	1	½	1	2	8½	V.
4.	ELAN Begunje na Gorenjskem	3	2	3	T	3½	1½	4	17	III.
5.	VERIGA I. Lesce	2	0	3½	½	1	1	4	11	IV.
6.	RADOVLJICA	4	3	3	2½	3	T	4	15½	I.
7.	VERIGA II. Lesce	3	1½	2	C	0	0	A	6½	VI.

Pregled uspeha in rezultatov članov našega kolektiva - tabela:

Zap. št.	Priimek in ime	Kat.	Nasprotnne ekipe					
			V I.	R	V II.	PH	JNA I.	JNA II.
1.	PRESTRL Jožef	II.	1	0	1	1	0	1
2.	JERALA Vinko	IV.	1	0	1	1	1	0
3.	KOPAČ Tomaž	IV.	1	½	1	1	1	1
4.	RESMAN Andrej	IV.	½	1	1	0	0	1

Zmagovalec skupine ekipa Badovljice, je postala za to leto občinski prvak in se s tem uvrstila v nadaljnje tekmovanje za prvaka Gorenjske.

Naša ekipa je po dolgem času zopet enkrat nastopila v najmočnejši postavi. Imeli smo tudi nekaj spodrseljajev, kar nas je pač veljalo boljšega mesta na tabeli. Pohvaliti pa je odlično igrotov. Kopač Tomaža, igralca naše ekipe na tretji deski, ki je največ prispeval h končnemu uspehu.

Tekmovanje je za nami, naš rezultat pa je kar dober.



Franc Sajbic

ELAN V TATRAH

V Tatranski Lomnici v Visokih Tatrah je sodeloval štiričlanski Elanov servis, kamor je bil povabljen od Slovaške smučarske zveze na tekmovanje VELIKA CENA SLOVENSKA (Grand Prix de la Slovaquie).

Servisna skupina je uspešno opravila svojo nalogo in je vzbujala vsesplošno zanimanje. Bila je vseskozi v središču pozornosti pri tekmovalcih, publiki in novinarjih. Nedvomno je s svojo udeležbo mnogo doprinesla k ugledu Elana.

V slalomu za moške, kjer je nastopilo 73 tekmovalcev, je zmagal Francoz Bizon Michel, naša predstavnika Gašperšič Miran in Šmitek Janez pa sta zasedla 18. in 23. mesto.

V veleslalomu za moške je med 46 tekmovalci zmagal Binder iz ZRN, naš Gašperšič pa je dosegel odlično 9. mesto, tako da je bil v kombinaciji celo 6.



ELAN ČESTITA

našim smučarjem

OLIMPIJCEM

za odlične uspehe in afirmacijo jugoslovanskega športa v svetu, predvsem:

LUDVIKU ZAJCU

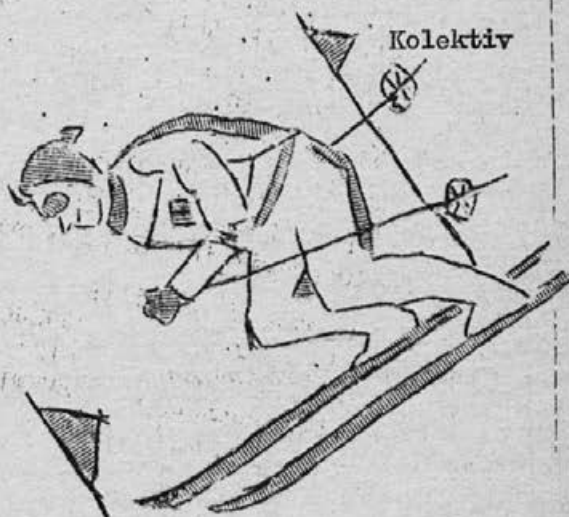
MAJDI ANKELE

BLAŽU JAKOPIČU

HOKEJISTOM

in drugim!

Posebno pa smo ponosni na tiste tekmovalce, ki so z našimi smučmi dosegli vrhunske uspehe in s tem afirmirali tudi Elan vsej svetovni javnosti.



J.K.

ZA KRATEK ČAS

REŠITEV UGANK IZ PREJŠNJE ŠTEVILKE

1. Beduina:

Razsodnik - kadi je rekel takole:
"Če ste pojedli kruh skupaj v enakih delih, potem ste pojedli $3 \times 8 = 24$ delov (osem je bilo hlebcev). Na vsakega torej pride po 8 delov. Tisti, ki je imel 5 hlebcev, je imel $3 \times 5 = 15$ delov, sam jih je pojedel 8, dal pa jih je 7. Oni, ki je imel 3 hlebce, je imel $3 \times 3 = 9$ delov in je prepustil bogatniku en sam del, ker je tudi on pojedel 8 delov. Torej je treba denar razdeliti v razmerju 7 : 1. Prvi dobi 7 cekinov, drugi pa samo 1".

2. Polž:

Polž je prilezel na 5 m visok zid v treh dneh. Trtji dan namreč, ko prileze na vrh zidu, ne zleze več nazaj.

NOVE UGANKE

1. Pot knjižnega molja



Knjižni molj si utira pot skozi tri zvezke nekega romana, ki stoje lepo v vrsti v knjižni omari. Da prevrta en ovitek, potrebuje en dan, skozi natisnjene strani enega zvezka rije tri dni. Koliko časa potrebuje, da pride od prve strani prvega zvezka do zadnje strani tretjega zvezka? Glej sliko!

2. Raztrgana veriga



Kmetu se je raztrgala veriga v pet delov. Vsak del je imel po tri člene. Nesel je verigo h kovaču in mu naročil, naj jo tako popravi, da bo razklenil čim manj členov. Kovač mu jo je res popravil in je v računu navedel: "Razklenil štiri člene, itd...." Kmet računa ni hotel povarnati, ker se je skliceval na dogovor. Trdil je, da bi kovač ne bil smel razkleniti štirih členov in da bi zadoščalo manj. Kako to? Glej sliko!

Rešitev križanke iz prejšnje številke!

1. METLA, 6. ALJASKA, 13. AREAL, 14. PRAVDNIK, 15. ČE, 16. HEKTAR, 18. AERQ, 19. EVA, 21. PRIMAT, 23. TUR, 24. KANT, 26. ČČ, 27. MAN, 29. ND, 30. NEAL, 32. KITARA, 34. KRIVOVERKA, 37. OSARIJ, 38. AUDE, 40. IN, 41. SIN, 42. SK, 44. PONI, 46. ZET, 48. KONVOJ, 51. NOS, 52. MIRA, 54. DAIREN, 56. JT, 57. IDEJNOST, 59. RILKE, 61. RAPALLO, 62. ANTAR.

Prejeli smo 12 rešitev, od tega: 10 pravilnih in 2 nepravilni

Izžrebani so bili:

I. nagrada	CERAR Anton	30 Ndin
II. nagrada	BIZJAK Milica	20 Ndin
III. nagrada	SVETINA Alojz	10 Ndin

NAGRADNA KRIŽANKA

	1	2	3	4	5	6	7	8	9	10
11					12		13			
14					15	16				
17			18		19		20			21
22		23					24		25	
26		27		28				29		
	30			31		32		33		
34					35	36				
37				38						

Janez
Legat

VODORAVNO:

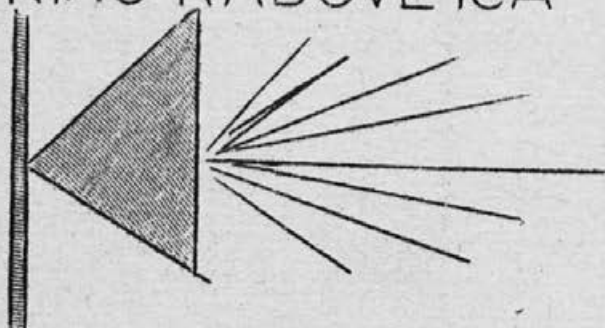
1. rodoljub, 7. Poljska mejna reka, 11. mavec, 12. ministrski predsednik, 14. obuvalo k srbski narodni noši, 16. madžarski pesnik (piši ARANY), 17. tovarna avtomobilov v Mariboru, 18. veliko mesto v Siriji, 20. kvaliteten egiptovski bombaž, 22. začetnici slov. pesnice (umrla po vojni), 23. geometrijska črta, 25. Janez Bleiweis, 26. levi pritok Rada, 28. gmota, 29. poklon, izraz naklonjenosti, 30. eden največjih nemških pesnikov (Mazia), 32. ljubljansko predmestje, 34. največja železniška postaja v Rimu, 36. izpovedni pesnik, 37. pristanišče, 38. večje mesto v Sibiriji, Jugoahodno.

NAVPIČNO:

1. Grški politik, ki je zapustil državo, 2. judovsko moško ime, 3. rastlinska bodica, 4. lovec na potočne živali, 5. okrajšava za "opus", 6. vrsta polnomastnega sira, 7. narkoza, 8. merska enota za silo, 9. glavno mesto Islanda, 10. površinska mera, 11. mejna reka med Hrvaško in Slovenijo, 13. kemični znak za erbij, 15. prвина, 19. žensko ime, 21. del odplačanega dolga, 23. tropsko drevo, 24. italjansko moško ime, 27. ime angleškega filmskega igralca Bogarda, 29. popularna angleška filmska igralka (Diana), 31. oziralni zaimek, 33. največja afriška reka, 34. kemična oznaka za talij, 35. Zevsova ljubica.

Marija Čemažar

KINO RADOVLJICA



NAJLONSKA ZANKA - zapadno nemški kriminalni film

15. 4. 1968 ob 18 in 20 uri

VRNITEV IVAN HODA - angleški zgodovinski barvni CS film

17. 4. 1968 ob 18 uri

19. 4. 1968 ob 20 uri

21. 4. 1968 ob 16 in 20 uri

GALIA - francoski film

17. 4. 1968 ob 20 uri

20. 4. 1968 ob 18 uri

DIVJI SAM - ameriški barvni CS film

18. 4. 1968 ob 20 uri

20. 4. 1968 ob 20 uri

21. 4. 1968 ob 14 in 18 uri

VSTANI IN STRELJAJ - francosko italijanski kriminalni barvni CS film

23. 4. 1968 ob 20 uri

24. 4. 1968 ob 18 uri

28. 4. 1968 ob 18 uri

V SENCI PIŠTOLE - ameriško italijanski barvni CS film

25. 4. 1968 ob 20 uri

27. 4. 1968 ob 18 uri

28. 4. 1968 ob 16 in 20 uri

PREJE NA KAVČU - ameriški barvni film

26. 4. 1968 ob 20 uri

28. 4. 1968 ob 14 uri

GOLI IN MRTVI - ameriški vojni barvni film

27. 4. 1968 ob 20 uri

POD ZELENIH ZASTAVAM - italijanski barvni film

30. 4. 1968 ob 18 in 20 uri

1. 5. 1968 ob 18 uri

CHARADE - ameriški barvni CS film

1. 5. 1968 ob 16 in 20 uri

2. 5. 1968 ob 16 uri

TOM JONES - ameriški barvni CS film

2. 5. 1968 ob 18 uri

PROKLETO IMETJE - ameriški barvni CS film

2. 5. 1968 ob 20 uri

4. 5. 1968 ob 18 uri

5. 5. 1968 ob 20 uri

ŠERIF IZ DODŽ SITIJA - ameriški barvni CS film

3. 5. 1968 ob 20 uri

4. 5. 1968 ob 20 uri

5. 5. 1968 ob 16 uri

NALOGA ESKADRILE 633 - angleški barvni vojni CS film

5. 5. 1968 ob 18 uri

BOGINJA LJUBEZNI - ameriški film

7. 5. 1968 ob 20 uri

8. 5. 1968 ob 18 uri

ZLATI NABOJ - italijansko španski barvni CS film

8. 5. 1968 ob 20 uri

10. 5. 1968 ob 20 uri

11. 5. 1968 ob 18 uri

12. 5. 1968 ob 16 uri

REVOLVORAŠ WACO - ameriški barvni western film

9. 5. 1968 ob 20 uri

11. 5. 1968 ob 20 uri

12. 5. 1968 ob 20 uri