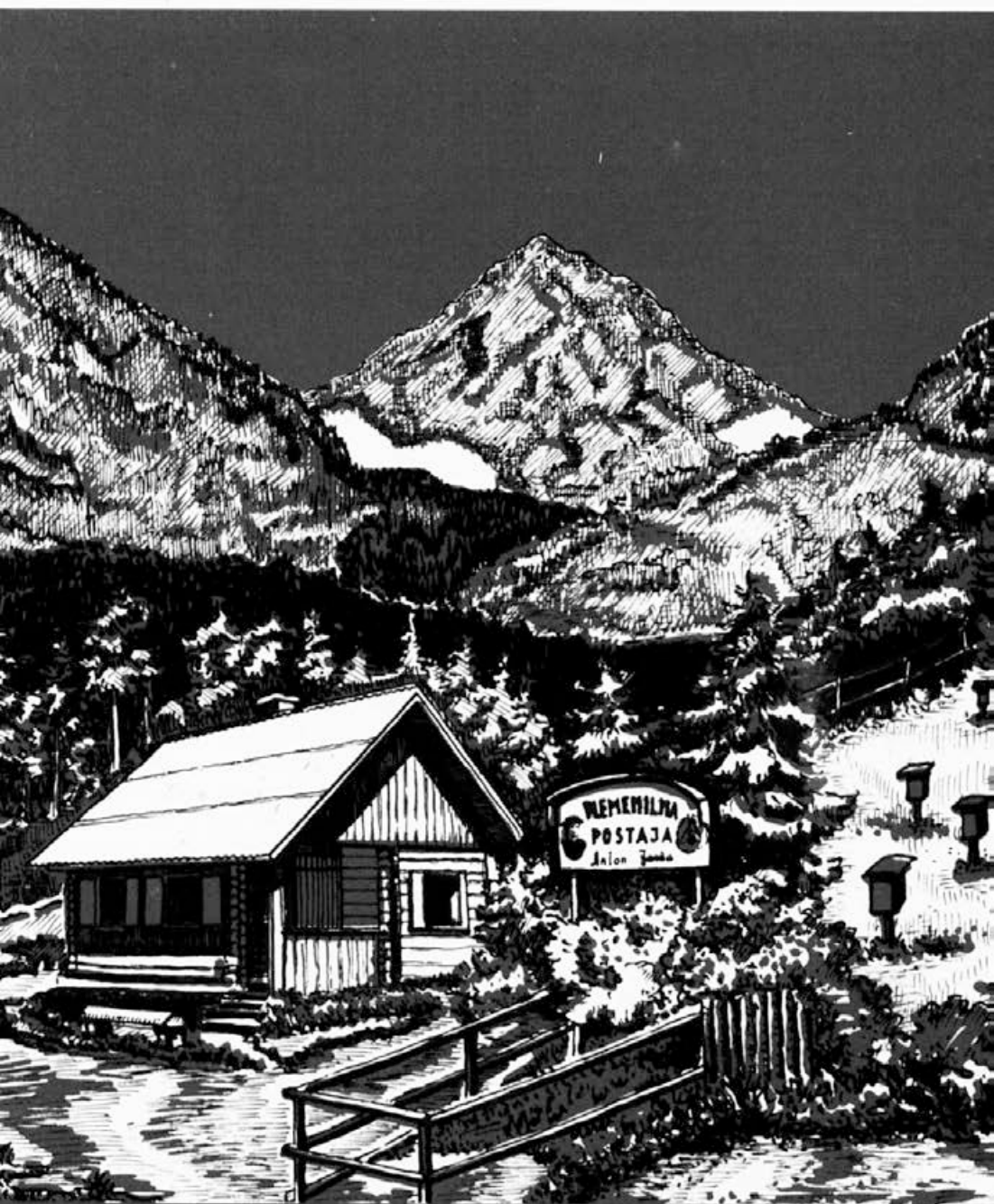


slovenski čebelar



VSEBINA

Inž. Uroš Vidmar: Čebelarjeva opravila v juliju	213	Simpozij o medoviti flori in opravevanju	241
Prof. Janez Mihelič: Petindvajseti redni letni občni zbor ZCDS v Ljubljani	215	J. Mayer: (prevod) Nizkovoltna priprava za odkrivanje satovja in ločitev medu od voska	241
France Guna: Odvzemanje medu nekdanj in danes	219	Čebeloreja v Spaniji	242
Metka Culiberg: Zakaj so čebele ob nevihti razdražljive	221	Med ohranja biološko tkivo	242
Dr. Miroslava Lolin: Varoatoza	223	IZ DRUŠTVENEGA ŽIVLJENJA	
Dr. Jože Rihar: Nekaj misli ob izidu knjige »Čebelarjenje v nakladnem panju« (odgovor L. Kastelicu - konec)	225	Janez Tavčar: Poučen izlet Čebelarškega društva Škofja Loka na Avstrijsko Štajersko	244
K. Pfefferle: Naše izkušnje, kako vzredimo močne družine v nakladnih panjih za izkoriščanje gozdne paše (prevod Julij Mayer)	234	Jože Pogačar: Živahno v Čebelarški družini Bled	245
Dr. P. Popnikolov: Zdravljenje kroničnih gnojnih mezotimpanitov s propolisom	238	Pravilnik o podeljevanju čebelarških odlikovanj	246
Jože Resnik: Čebelnjak v nasadu črnega ribeza	239	OSMRTNICE	
NOVICE IZ ČEBELARŠKEGA SVETA		BILTEN MEDEX — d. e. kooperacija	
Simpozij o apiterapiji	241	Apikompleks — šampion 1976	
		B. Filipič in prof. dr. M. Likar: Vpliv propolisa in matičnega mlečka na razvoj nekaterih virusov	231
		Obvestila čebelarjem	233

List izhaja vsakega 1. v mesecu. Člani, ki plačujejo letno članarino 120,00 din, ga prejemaajo zastonj. Izdaja ga Zveza čebelarških društev za Slovenijo v Ljubljani, Cankarjeva c. 3/II.

Izdajateljski svet: Dušan Svava, predsednik; člani: Ludvik Klun, Franc Magajna, Martin Mencej, Janez Mihelič, Fani Osojnik, A. Marija Sedej, Joško Slander in Janez Terlep.

Uredniški odbor: France Guna, inž. Ludvik Klun, Ivan Krajnc, Martin Mencej, inž. L. Podjavoršek, dr. Nežka Snoj in Joško Slander.

Glavni urednik: Mihelič prof. Janez, odgovorni urednik: inž. Ludvik Klun.

Odgovorni urednik Biltena — Medex — exp. imp. Maks Gregorc.

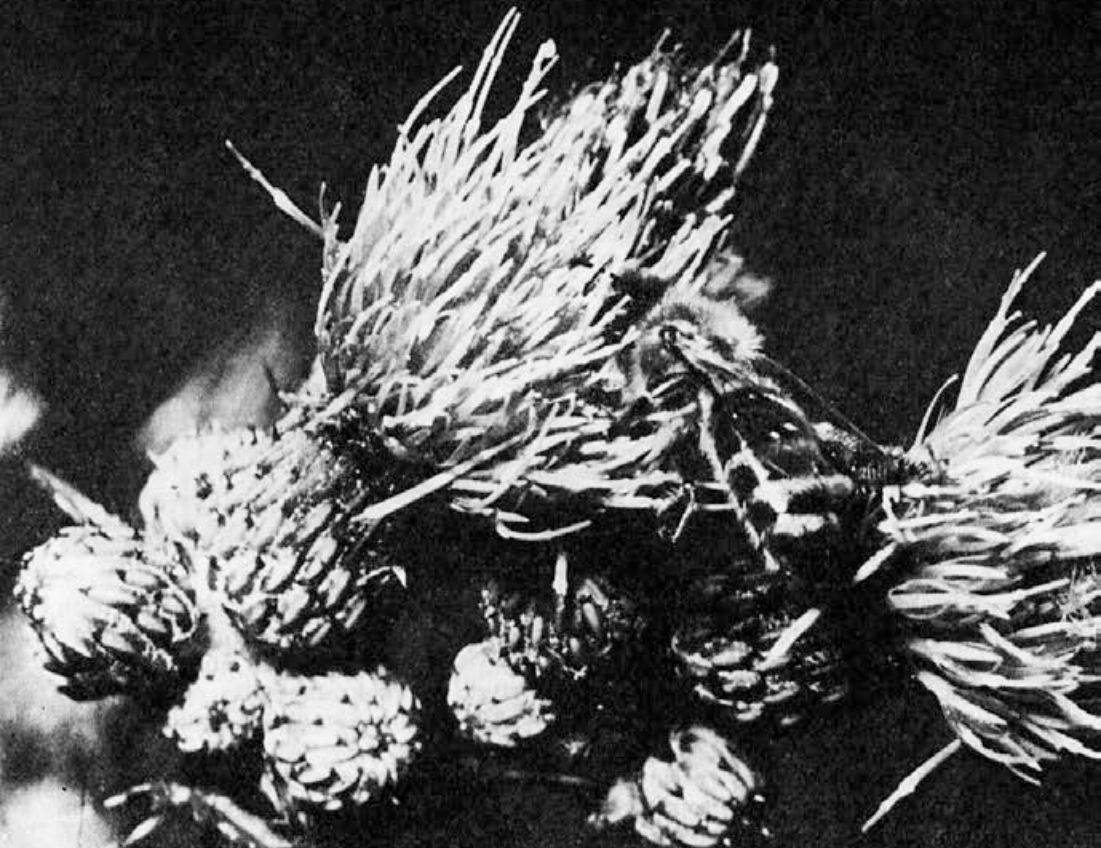
Letna naročnina za nečlane 130,00, za tujino 150,00, za člane čebelarških organizacij drugih republik 90,00 dinarjev. Odpovedi med letom ne upoštevamo. Kdor plačuje naročnino v obrokih se s prvim obrokom zaveže, da jo bo do konca leta v celoti poravnal. To velja tudi za naročnino. St. žiro računa pri SDK v Ljubljani, Miklošičeva c.: 50101-678-48636. Telefon: 20-208.

Zunanja stran ovitka delo Vilija Kožarja.

Po mnenju republiškega sekretariata za prosveto in kulturo št. 421-1/74 je glasilo oproščeno temeljnega davka od prometa proizvodov.

Tiskala Tiskarna Ljubljana v 6300 izvodih.

Rokopisov ne vračamo.



ČEBELARJEVA OPRAVILA V JULIJU

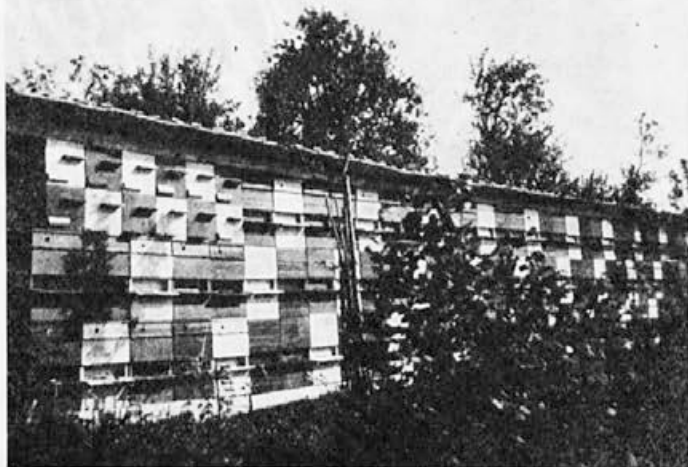
INZ. UROŠ VIDMAR

Mesec julij je pri čebelarjih čas zetje. Če smo pri svojih čebelah v razvojni dobi postorili vse, nas gotovo ne bodo razočarale, seveda če je bilo tudi vreme ugodno, na katerega pa čebelarji na žalost ne moremo vplivati.

Pri odzemanju medu je prav, če to delo vršimo, ko je v naravi še nekaj paše, ker nas sicer v julijski brezpašni dobi lahko čebele pri tem zelo ovirajo. Poleg tega pa obstaja tudi nevarnost ropa, ki nam lahko naredi nepopravljivo škodo. To velja za vse čebelarje, posebno pa za one, ki čebelarijo v nakladnih panjih, kjer se delo pri odzemanju polnih satov odvija na prostem, in je zato nevarnost večja.

Ob točenju moramo pustiti čebelam zadostno zalogo hrane, da ne bodo v brezpašnem obdobju le vegetirale. Dobro je, in to veliko čebelarjev že dela, da dodamo takoj po točenju, to je še isti dan, čebelam nekaj kg sladkorja (raztopino, pogače ali ledeneč), da matice še naprej dobro zalegajo. Pomnimo, da je ena od lastnosti naših čebel oziroma matic ta, da zaradi varčnosti v brezpašnem obdobju, ko se dan že krajša, omejijo število izleženih jajčec na dan. S kasnejšim krmljenjem na zalogo v avgustu, pa ne moremo več bistveno povečati obsega zalege, če je že preje v juliju matica obseg zaleganja skrčila.

Čebele
na kostanjevi paši



Pameten čebelar bo zato imel v svojih panjih v času brezpašnega obdobja vedno ali sladkorne pogače, suh sladkor ali ledenca, katerega čebele počasi jemljejo. Zaradi tega pa tudi matica ne omeji v preveliki meri obseg zaleganja. Če se v tem času pojavi v naravi kakršna koli paša, čebele takoj zapuste dodatni sladkor in prinašajo medicino. Na ta način držimo družine vedno v delovnem razpoloženju, kar vse povečuje nabiralno vnemo.

Julija, če so bili pogoji ugodni, lahko pričakujemo medenje jelke. Zato je prav in opravičeno, da čebele prepeljemo v gozdne predele in izkoristimo gozdno pašo. Še enkrat naj opozorim: **NE DRVIMO NA KUP**, saj je za vse dovolj prostora. Čebelje bolezni so na pohodu. To lahko razberemo iz vseh poročil in lahko doživimo dan, ko nihče zaradi karantene ne bo mogel prevažati, pa čeprav se bo medicina — in to se zgodi na nesrečo najraje — cedila z vsake veje.

Včasih se zgodi, da nam tudi v juliju kakšen panj izroji. Roji na splošno niso zaželjeni, saj poznamo več načinov za napravo umetnih, kadar to želimo. Roj v juliju pa je prava nadloga. Najbolje naredimo, da ga vsadimo na izde-

lano satje v medišče panja, ki je izročil, s tem, da prej zapremo matično rešetko. Kasneje obe družini združimo in pustimo panju kvalitetnejšo matico. Enako postopamo tudi pri nakladnih panjih.

Julija ponovno preverjamo kvaliteto vseh matic. Vse slabe je potrebno nadomestiti iz rezerve, ki mora biti v tem času zadostna, če smo se ravnali po naših nasvetih. Pregledati je potrebno tudi vse rezervne družine v prašilčkih in jim tudi zagotoviti zadostno količino hrane kot pri gospodarskih panjih. Vse slabiče ali kako drugače neustrezne družine je dobro združiti že sedaj, torej pred jesensko pašo, ker jih bomo le na ta način do neke mere izkoristili.

Čebelarji, ki smukajo prah, morajo po končani kostanjevi paši odstraniti oziroma odpreti osmukače, da si lahko čebele sedaj, ko je še čas, naberejo zadostno zalogo cvetnega prahu, s katerim bodo šle kasneje v zimo. Zadostna zaloga prahu v panjih je porok hitrega in **zgodnjega** spomladanskega razvoja in to v času, ko še ni novega v naravi in ves razvoj temelji izključno na zalogah prahu iz prejšnjega leta.

Konec meseca, odvisno od paše, se navadno začne tudi tako imenovana

»trotovska vojna«. Takrat čebele začno s preganjanjem trotov, ki so svojo funkcijo v tekočem letu že izvršili in v panju niso več potrebni. Posebno pozornost moramo posvetiti panjem, ki trotov ne preganjajo. Navadno take družine nimajo matice ali pa je v panju še mlada neoplojena matica. V obeh primerih moramo dodati rezervo, najbolje cel prahilček z zalego in čebelami.

Pri nakladnih panjih v drugi polovici julija prestavimo gnezdo oziroma na-

klado, v kateri je gnezdo z matico, na dno ter jo od ostalih naklad ločimo z rešetko. Tako bomo imeli kasneje boljši pregled nad močjo družine in tudi o zalegi, ki se navadno nabira v nakladi nad gnezdom. S tem ukrepom omogočimo družinam, da kopičijo hrano nad gnezdom, kjer je tudi najprimernejše mesto. Matica pa ima zaradi upadanja zaleganja v tem času v spodnji nakladi na voljo dovolj praznih celic za odlaganje jajčec.

PETINDVAJSETI REDNI LETNI OBČNI ZBOR ZČDS V LJUBLJANI

Redni letni občni zbor ZČDS je pomemben dogodek v življenju in delu naše organizacije. Še posebno pomemben je bil letošnji, petindvajseti po vrsti, saj je potekla dvoletna mandatna doba vsem odbornikom v organizaciji in je bilo potrebno izvoliti nove člane v vse organe Zveze. Udeležba na občnem zboru je bila zelo dobra, saj je bilo po poročilu verifikacijske komisije, ki ga je podal tov. Maks Avšič, od 49 društev zastopanih 43, ki so poslala 97 delegatov. Občni zbor je bil tako sklepčen in je lahko ob napovedanem času pričel z delom.

Občnega zbora se je poleg delegatov udeležilo tudi veliko število čebelarjev, tako, da je bila dvorana zasedena do zadnjega sedeža.

Petindvajseti redni letni občni zbor Zveze ČDS je bil 25. IV. 1976 v Ljubljani, na Miklošičevi 24. Občni zbor je oprl predsednik Zveze, dr. Jože Benigar. Pozdravil je prisotne delegate in goste ter zaželel občnemu zboru uspešno in plodno delo.

Občni zbor je nato izvolil:

1. delovno predsedstvo — Belec Janko, Hribar Jože, Karlo Martelanc, Miha Mikec in Bratina dr. Radovan.

2. Zapisnikarja — Ernest Kovše.

3. Overovatelje zapisnika — Martin Mencej, Ciril Kragelj.

4. Verifikacijsko komisijo — Maks Avšič, Alojz Zaletel in Viktor Cedilnik.

5. Kandidacijsko komisijo — Matija Božič, Anton Novak, Slavko Vrabič, Ivan Biček, Joško Šlander, Franc Sinica in inž. Ludvik Krese.

Ker so delegati sklenili, da bodo volitve javne, ni bilo potrebno imenovati volilne komisije.

Občni zbor je sprejel dnevni red, ki ga je predlagal predsednik delovnega predsedstva tov. Janko Belec.

1. Poročilo in razprava o poročilu gradbenega odbora.

2. Poročilo nadzornega odbora.

3. Razprava o poročilu upravnega in nadzornega odbora.

4. Potrditev zaključnega računa Zveze ČDS za leto 1975.

5. Razrešnica upravnemu in nadzornemu odboru.

6. Razprava in sprejem pravil ZČDS.

7. Razprava in sprejem pravilnika o odlikovanjih ZČDS.

8. Volitve v organe ZČDS.

9. Predlogi in pritožbe.

10. Razno.

Ker so delegati dobili material že osem dni pred občnim zborom, vmes je bilo tudi poročilo predsednika dr. Jože Benigarja o delu izvršnega odbora ZČDS za obdobje april 75—april 76, je predsednik podal samo kratko dopolnilo

Pogled na dvorano
in udeležence
občnega zbora



pomagajo premagovati naloge, ki stojijo pred nami.

Vsem odbornikom in sodelavcem kakor tudi vsem društvom in posameznikom se za sodelovanje in pomoč iskreno zahvaljujem.

Po poročilu predsednika dr. Jožeta Benigarja, ki so ga delegati sprejeli z odobravanjem, je sledila razprava na poročilo gradbenega odbora, ki so ga dobili delegati z ostalimi materiali.

Predsednik je v uvodu seznanil delegate s stanjem in problemi v zvezi z gradnjo čebelarkega doma na Brdu in poudaril, da je pred delegati odgovorna naloga, o kateri morajo realno razmisliti in sprejeti ustrezne sklepe. Nato je sledila razprava, v kateri je sodelovalo veliko delegatov, ki so pojasnili stališča društev glede usode čebelarkega doma na Brdu. Po razpravi je dal na podlagi predlogov delegatov predsednik delovnega predsedstva tov. Janko Belec na glasovanje naslednji

SKLEP:

Nadaljuje naj se izgradnja čebelarkega doma na Brdu pri Lukovici in pooblasti bodoči izvršni odbor, da sklene z SO Domžale pogodbo o sofinanciranju in uporabi doma na Brdu.

Sklep je bil sprejet z večino glasov. Zanj je glasovalo 90 delegatov, 5 dele-

gatov je bilo proti, 2 delegata pa sta se glasovanja vzdržala. Po sprejetju tega sklepa je dal predsednik na glasovanje predlog za sestavo gradbenega odbora, za katerega je predlagal naslednje člane: Ivan Stare, Jože Hribar, Anton Novak, Franc Guna in inž. Ludvik Krese. Z večino glasov je bil sprejet naslednji

SKLEP:

Predlog za sestavo gradbenega odbora je sprejet, z dopolnilom, da gradbeni odbor upošteva predloge, ki jih bo dajal izvršni odbor Zveze.

Sledilo je poročilo nadzornega odbora, ki ga je podal tov. Todori Stane. V njem je ugodno ocenil delo Zveze tako organizacijsko, kakor tudi glede upoštevanja predpisov in finančnega poslovanja.

Nato je sledila razprava o vseh poročilih. V njej je sodelovalo več delegatov, ki so poudarili, da so organi Zveze napravili veliko v tako kratkem obdobju (reorganizacija, osnutek zakona, nabava sladkorja, organizacija predavanj, tečajev itd.), enako je bilo tudi po društvih, ki so morala biti zelo delovna, da so sproti reševala vse probleme, pri tem pa so bila nekatera bolj, druga manj prizadevna.

Glede odnosov z ostalimi organizacijami, ki se ukvarjajo s čebelarstvom, so menili, da niso takšni, kot si želijo, ker je premalo povezave in sodelovanja, ki pa bi bilo za čebelarje zelo koristno. Zato bo potrebno v bodoče več storiti za boljše sodelovanje. V to sodelovanje pa bo potrebno vključiti tudi SZDL Slovenije in Republiški sekretariat za kmetijstvo, gozdarstvo in prehrano Slovenije.

Delegati so razpravljali tudi o nalogah, ki čakajo organizacijo v bodoče. Med njimi so omenili nekaj nalog, o katerih bo moral razpravljati izvršni odbor Zveze.

Občni zbor sta pozdravila in v razpravi sodelovala tudi tov. Maks Gregorc iz Medexa in v imenu Zavoda za čebelarstvo dr. Jože Rihar. Po razpravi o poročilih so delegati sprejeli zaključni račun Zveze za leto 1975. Prav tako so soglasno sprejeli razrešnico staremu izvršnemu in nadzornemu odboru Zveze.

Po razpravi so delegati sprejeli tudi nova pravila ZČDS, ki so jih dopolnili s svojimi predlogi. Na osnutek pravil je dala svoja dopolnila tudi SZDL Slovenije, ki so se prav tako vnesla v popravljene osnutek pravil Zveze.

Sprejet je bil novi pravilnik o odlikovanjih ZČDS, na katerega delegati niso imeli pripomb.

Nato so sledile volitve novih odborov v organe Zveze, ker so stari odborniki dobili razrešnico. Predsednik kandidacijske komisije tov. Matija Božič, je v uvodu povedal, da je kandidacijska komisija pri sestavi kandidacijske liste upoštevala dotedanje aktivnost članov, v želji, da bi bili v organe Zveze izvoljeni najaktivnejši čebelarji. Nato je prebral kandidatno listo, ki jo je predlagala kandidacijska komisija. Ker ni bilo drugih predlogov, jo je dal predsednik delovnega predsedstva na glasovanje. Delegati so kandidacijsko listo, ki jo je predložila kandidacijska komisija v celoti sprejeli in izvolili. Za predsednika ZČDS je bil ponovno izvoljen



Najstarejši udeleženec občnega zbora tov. Anton Verbič iz Ljubljane

dosedanji predsednik dr. Jože Benigar. Delegati so njegovo kandidacijo in izvolitev pozdravili s ploskanjem in odobravanjem. Izvoljena sta bila dva podpredsednika, tov. Ivan Lokovšek-Jan in inž. Jože Babnik. Tudi njuno izvolitev so delegati pozdravili s ploskanjem. Za tajnika Zveze je bil izvoljen tov. Ciril Kragelj. Poleg njih je bilo v izvršni odbor Zveze izvoljenih še petnajst članov. V nadzorni odbor so izvoljeni: Todori Stane, Anton Verbič in Stane Potokar. V častno razsodišče pa — predsednik Anton Novak, podpredsednik inž. Ludvik Krese, ter trije člani.

Po volitvah je sprejet predlog, da bo o pisemenih predlogih ČD Zalec in Medobčinske čebelarke Zveze Maribor razpravljali in sklepali novi izvršni odbor Zveze ČDS.

S tem je bil dnevni red petindvajsetega rednega letnega občnega zbora ZČDS izčrpan in občni zbor je končal svoje delo.

Novoizvoljeni organi Zveze bodo morali sedaj v svoji mandatni dobi v čim večji meri realizirati delovni program in s tem opravičiti zaupanje, ki so ga dobili na občnem zboru. Problemov, ki jih bo potrebno rešiti, je veliko, pri tem pa jim bo v pomoč in bistvenega pomena aktivnost čebelarskih društev in medobčinskih zvez, ki bodo s svojo aktivnostjo pripomogle k uspešnosti dela ZČDS in zastopanja čebelarskih interesov v družbi. prof. Janez Mihelič

ODVZEMANJE MEDU NEKDAJ IN DANES

FRANCE GUNA

Odvzemanje medu je v čebelarstvu nekaj podobnega kot žetev ali trgateg v kmetijstvu. Kolikor boljša je letina, kolikor večji pridelek se obeta, tem večje je pričakovanje in tem večje veselje. V hiši čebelarja ljubitelja je to pravi družinski praznik.

Naši pradedje so navadno odvezemali med le enkrat na leto in sicer v jeseni po kvalitetnem tednu, ko se je zalega v panjih večinoma že izlegla. Ker je imel povprečen čebelar le pet do deset kranjčičev, je bil med dragoceno zdravilo in zaželena poslastica. Razumljivo je torej, da je vaška mladež na tak dan kaj rada ministrirala čebelarju pri njegovem opravilu.

Panj, ki je bil s težkanjem določen za »trganje«, kot se je temu reklo, so najprej obrnili na hrbet in mu odrgali dno. Nato so z dimom prepodili čebele, da so lahko s primernim nožem izrezali nekaj medenega satja. Večji del so seveda pustili čebelam, da so se preživele do prihodnje pomladi.

Kdor je imel veliko čebeljih družin, pa je kakemu težkemu panju odvezel vso nabrano zalogo. V ta namen je pregнал prav vse čebele v prazen panj, da jih je potem še pred večerom pridružil temu ali onemu plemenjaku in ga s tem izdatno ojačil.

Tako so ravnali umni čebelarji. Starokopitni pa so si hoteli delo olajšati s tem, da so čebele »zatrli«. V panj so vstavili tleče žveplo in žrelo tesno zaprli, da je vsa žival žalostno končala. To so bili zlasti mestni medičarji, ki so v jeseni pokupili od čebelarjev velike množine panjev za svojo trgovino z medom, medico in voskom.

Izpodrezano satje so čebelarji uporabili na dva načina. Lépo belo mlado satje so shranili ali pa prodali kot »med v satju«, ki še danes velja kot posebna delikatesa, če ga le kje dobiš.

Starejše rjavo satje pa so dobro pretlačili in ga dali na rešeto, da se je čisti med izcedil v postavljeno skledo. Za večje množine so vzeli tudi čeber s tuljavo: zdrobljeno satje je priplavalo na vrh, čisti med pa se je zbral na dnu čebra ter pri tuljavi odtekal v podstavljeni lonec.

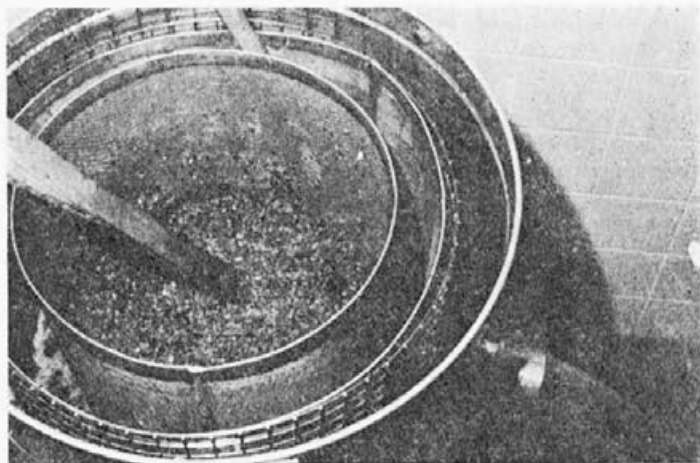
Ker pa se je satja držalo še precej medu, so ga končno sprali v mlačni vodi, iz katere so potem naredili znano kranjsko medico. Na ta način je bil ves med s pridom uporabljen.

Danes postopamo pri odvezemanju medu precej drugače. V nekdanjih kranjskih panjih so čebele satje trdno prilepile na strop panja, tako da ga je moral čebelar tako rekoč precej nasilno izrezati. Razjarjena žival pa je seveda tudi srdito branila svojo lastnino. Odtod torej stari pregovor: »Brez potu ni medu«.

V sodobnih panjih pa zgradijo čebele satje v premične okvire ali satnike, ki izpolnjujejo vso notranjščino panja. Ko je tak sat dovolj zanešen z medom, ga čebelar enostavno s čebelami vred potegne iz panja, kar je dosti lažje. Okvir daje satu večjo trdnost, zato je manipuliranje s satom zelo olajšano. Ker je raven kot deska, se čebele kar gladko ometejo z njega.

Medu več ne iztiskamo iz satja s tlačanjem, temveč vstavimo ometene sate v stroj, ki se imenuje točilo. Ko ga ročno ali z elektromotorjem spravimo v pogon, sredobežna sila izmeče med iz celic. Tako iztočen med je seveda tudi dosti bolj čist kot pa nekdanji »prešane«.

Točilo je v čebelarstvu dragocena iznajdba in si naprednega čebelarstva brez njega sploh ne moremo misliti. Prvotna točila so bila zelo preprosta, danes pa se neprestano izpopolnjujejo. Večinoma so prirejena za štiri sate, za



Med, ki hitro kristalizira, moramo takoj po točenju precediti

večja čebelarstva pa imajo tudi večje kapacitete.

Vesten čebelar zelo pazi, da vedno toči le popolnoma zrel med. Med velja za zrelega, če so celice zalepljene s pokrovci vsaj za eno četrtno celotne satne površine. Ob dobrih letinah so sate pokrite od vrha do tal, kar je za čebelarja zelo razveseljivo. Tak med je res kvaliteten: je dovolj gost in se v shrambi dobro drži, če je le na suhem in hladnem prostoru, v primerni posodi ter čim bolj tesno zaprt.

Preden meden sat vložimo v točilo, moramo pokrovce odstraniti, ker bi se med vkljub močni sredobežni sili ne mogel izcediti iz celic. Vse celice je torej treba odkriti ali odpreti. To opravimo s primernim nožem, še lažje pa s posebnimi vilicami, ki jih rinemo preko sata, tako da v nekaj gladkih potezah posnamemo vso krovno plast. Da nam pri tem delu sat leži v primernem položaju, ga položimo na posebno satno stojalo. Ko posnamemo pokrovce na eni strani, obrnemo sat še na drugo stran. Vse to pa skušamo opraviti čim hitreje, da se nam ne izcedi preveč medu, še preden pride sat v točilo.

Točilo poganjamo previdno, ne premočno, da nam sredobežna sila ne raztrga sata. Nežni mladi sate so za to posebno občutljivi. Kolikor bolj so ce-

lice polne, toliko težji je sat in toliko bolj polahko je treba začenjati. Dobro zanešen žnideršičev sat tehta dva kilograma ali celo več. Ko se je satje med lahkim pogonom delno izpraznilo po eni strani, ga obrnemo še na drugo stran. Ker je od prvega kroženja že nekoliko olajšano, zdaj lahko poženemo takó močno, da se druga stran kar takoj izprazni docela. Zdaj satje obrnemo spet na prvo stran, da ga z močnejšim vrtenjem prav tako izpraznimo do čistega.

Pogon stroja uravnavamo po gostoti medu, kar lahko presodimo že pri prvi vlogi. Za redko tekoč med, to je npr. akacijev med, zadostuje manjša hitrost; za gosto tekoč med, kot je npr. hojjevec, pa je potrebna večja hitrost, da dosežemo močnejšo sredobežno silo.

Koš točila mora biti enakomerno obremenjen: v njem si morata stati nasproti po dva in dva približno enako težka sata, da si med kroženjem držita ravnotežje. V nasprotnem primeru stroj ne teče lepo enakomerno, temveč se zaletava, ali pa ga ob nekoliko večji hitrosti začne sredobežna sila celó premetavati. To je podobno kot centrifuga pri pralnem stroju: boben ne sme biti napolnjen preveč, zlasti pa tudi ne premalo.

Izpod točila nam ob dobri letini odteka med v podstavljeno vedro v go-

stem, debelem in težkem curku, da ga je kar veselje gledati. Priporočljivo je položiti nad vedro primerno gosto sito, da se med sproti preceja. Vendar pride često zaradi pregostega sita do zastoja, kar nam zavira delo. Zato delamo tudi brez sita, saj med v deži po nekaj dneh vrže na površino prav vse morebitne voščene drobce, ki jih potem s primernim nožem lahko gladko posnamemo.

Za odzemanje medu naj bi bila pri povprečnem čebelarstvu dva človeka: prvi pobira v uljnjaku satje iz panjev, ometa z omelom čebele s satovja ter odnaša ometeno satje v primernem zaboju v hram; drugi pa v hramu z vilicami posnema pokrovice s satja, vlaga satje v točilo, poganja stroj ter nadzoruje medene posode. Vsak od njiju

ima dovolj dela. Prav pa je, če se ravnata drug po drugemu ter si ob morebitnem zastoju medsebojno pomagata.

Veliko je vredno, če čebele napolnijo medišče pred koncem paše, da se lahko točenje opravi še med izdatno pašo. V tem primeru je s čebelami dosti lažje delati, ker so zaposlene izven panja, na paši. V ulicah jih je znatno manj, zato je ometanje čebel s satja manj naporno. Najugodnejši čas za tako delo so dopoldanske ure, ko delavke množično izletavajo in tudi še ni prehude vročine, ki dela čebele srdite in napadalne. Čisto brez truda pa seveda nikakor ne gre:

»Na trnju le vrtnica blaga duhti,
brez pika in žela se med ne dobi«.

ZAKAJ SO ČEBELE OB NEVIHTI RAZDRAŽLJIVE?

METKA CULIBERG

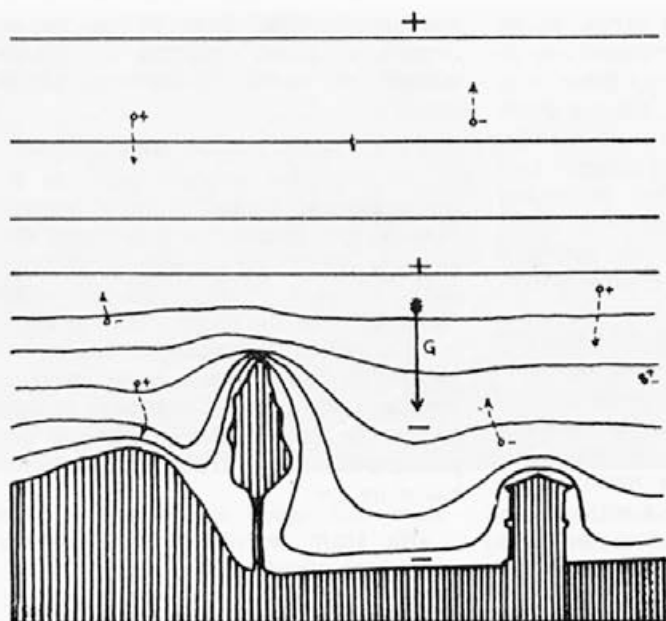
Kot vsa živa bitja so tudi čebele »normalno« naelektrene, seveda s čisto določenim potencialom. Skokovita nihanja električnega potenciala v ozračju čebele »razelektrijo«, zaradi česar najbrž izgubijo sposobnost orientacije in postanejo »nervozne«, kar se kaže v napadalnosti.

Vremenske spremembe vplivajo tako ali drugače na vsako živo bitje. Revmatiki to občutijo po svoje, otroci drugače in rastline spet na svojski način. Pod vremenskimi faktorji navadno razumemo relativno zračno vlago in temperaturo. Naelektrenost zraka doslej nismo navajali med vremenskimi faktorji, ki bi odločujoče vplivali na organizme. Toda Francoz Fred Vlès je že med obema vojnama delal obsežne raziskave o vplivu atmosferske elektrike (Les conditions biologiques créées par les propriétés électriques de l'atmosphère; Biološke razmere, ki jih pogojujejo električne lastnosti atmosfere; Paris, 1940).

Zemeljska obla je namreč tudi električni prevodnik z negativnim polom na površini in pozitivnim v višinah. Atmosfera se torej vključuje v elektrostatično polje, čigar gradient je približno usmerjen od zgoraj navzdol. Ekvipotenciali (linije enakega potenciala) tečejo približno paralelno s površjem Zemlje in se posebno pri tleh deformirajo glede na relief ali drugačne ovire (gl. sl. 1). V nižjih plasteh je razlika potencialov približno 100 do 150 voltov na 1 m višinske razlike, v višinah pa manj.

Vendar se to zemeljsko električno polje neprestano menja, bodisi periodično, npr. dnevna, sezonska in letna nihanja, bodisi nepričakovano, npr. zaradi vremenskih sprememb ob nevihtah. Tedaj se polariteta lahko celo obrne, da se spodnje zračne mase naelektrijo pozitivno in zgornje postanejo negativne, kar seveda obrne tudi gradient in najbrž naelektrenost organizmov.

Prav te atmosferske spremembe naj-



Sl. 1 — Shema atmosferskega električnega polja. Pri zemlji je negativen pol, v višini pozitiven. Zato upada gradient (G) z višine proti zemlji. Linije ekvipotencialov se ravnaajo po obliki tal in objektov pri tleh. Gradient je 100 do 150 voltov za 1 m, v višinah pa se razlika manjša (Fred Vlès).

brž veliko vplivajo na organizme, med drugimi tudi na čebele. Vsak čebelar je že na lastni koži preizkusil, kako neprijetno napadalne znajo biti čebele tik pred nevihto. Biolog Ulrich Warnke je na univerzi v Saarbrückenu znanstveno raziskoval te pojave in napisal o tem doktorsko disertacijo.

Tema njegovih raziskav je bila: Fizikalno-fiziološki vzroki občutljivosti čebel. Pri delu je največ pozornosti posvečal vplivom nihanj zemeljskega električnega potenciala na živali. Mimogrede je še ugotovil, da ne le nihanja zemeljskega potenciala, temveč tudi s statično elektriko nabita oblčila iz sintetičnih vlaken lahko oddajajo neprijetne napetostne sunke, na katere čebele reagirajo na njim lasten način. Zato je praktično navadilo: proč z najlonom pri čebelah.

Glavna zasluga Ulricha Warnka pa je predvsem v tem, da je izbral primerne merilne metode in instrumente in dobil ustrezne rezultate. Raziskovalno delo je pričel s predpostavko, da so žuželke na površini telesa naelektrane in

da je na njihov napetostni potencial mogoče vplivati in ga spreminjati z elektrostatičnimi, elektromagnetnimi in jonskimi vzbujevalci. Ob takšnih modelnih spremembah je dosegel značilne fiziološke reakcije tudi pri čebelah. Enake meritve je potem delal še ob bližajočih se nevihtah in ugotavljal, kdaj in kakšne spremembe električnega potenciala sprožijo napadalnost čebel.

V veliko primerih so postale napadalne takoj, ko so zračna elektromagnetna nihanja dosegla frekvenco 10 kilohercov. To pa seveda samo ob nevihtah. Druge dni, ko ni bilo neviht, so namerili celo znatno višje impulze, ne da bi se čebele za to sploh menile. Po teh izkušnjah je Warnke sklepal, da ne sproži napadalnost samo frekvenca 10 kilohercov, temveč, da je poleg tega potrebna še povečana relativna zračna vlaga in nihajoča koncentracija negativno nabitih zračnih ionov ter majhna jakost električnega polja. Vsi ti faktorji skupaj povzročijo pri čebeli razelektrjenje, in prav to je, kot se zdi, vzrok njene razburljivosti.

Ko se nevihta še bolj približa, to je v fazi počasnejših in šibkejših nihanj električnega potenciala v zraku, je pogosto opazil začasno pomirjenje in upad napadalnosti. Toda takoj, ko je spet začela naraščati jakost električnih nihanj na 10 kilohercov, je to sprožilo novo napadalnost, kolikor bolj so se nihanja zračne elektrike širila in nape-
tostni sunki povečevali. Ob določeni pogostnosti in spontanosti teh skokov se sprožijo množični napadi čebel. Ko je nevihta prešla vrhunec, tudi napadalnost povsem preneha.

Naelektrenost telesne površine čebele je torej njeno »normalno stanje«. Če predpostavljamo, da ima naelektrenost

določeno funkcijo tudi pri orientaciji teh živalic, bi njeno razelektrenje pred nevihto pomenilo tudi izgubo sposobnosti orientacije. Nič čudnega torej, če postane pri tem občutljiva in napadalna.

Naelektrenost pa je, kot se zdi, tudi za sporazumevanje. Opazovali so namreč, da so umetno naelektreno čebelo ob vrnitvi v panj stražarke obkrožile in otipavale s tipalkami. Glede tega so tudi že prejšnja raziskovanja pokazala, da imajo različne čebelje družine različen električni notranji upor. Tako se zdi potrjena domneva, da čebele spoznavajo svoje sestre po notranjem napetostnem gradientu.

VAROATOZA

DR. MIROSLAVA LOLIN

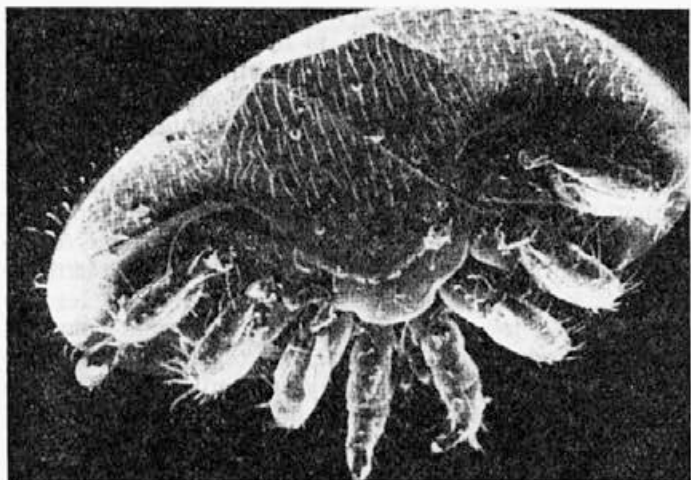
Varoatoza je obolenje čebel in čebelje zalege. Obolenje povzroča parazit iz rodu *Acarapis* — krpelj *Varroa Jacobsonii*. Ta povzročitelj je preko celega leta v čebelji družini in se hrani s krvjo (hemolimfo) odraslih čebel, žerk in bub. Če se čebelja družina, ki je okužena s tem parazitom, ne ozdravi, lahko zajedanje traja več kot eno leto, narkar družina odmre. Ta parazit je zelo nevaren sovražnik čebeljim družinam.

Parazita *Varroa Jacobsonii* lahko vidimo s prostim očesom, ker je velik 1,1 do 1,5 mm (velikost makovega zrna). Je temno rjave barve, ovalne oblike, pokrit je z dlačicami in ima štiri pare nog. Na prvi pogled je podoben čebelji uši. Ta se od *Varroe* razlikuje po tem, da je daljša in širša in ima tri pare nog. Ustni aparat *Varroe* je prilagojen tako, da lahko predre hitensko opno čebeljega telesa. Samičke parazita žive spomladi in poleti okoli 2—3 mesece, a jeseni in pozimi 6—8 mesecev. Samička parazita se lahko zelo hitro premika (bočno). Naseli se na telesu čebele in se hitro giblje v različnih smereh in z lah-

koto prehaja s čebele na čebelo. Na odraslih čebelah se nahajajo samo samičke tega parazita. Razmnoževanje parazita se prične pomladi, ko se pojavi v družini zalega; še posebno v velikem številu se parazit pojavi na trotovski zalegi.

Samica parazita položi na vsako žerko čebele ali trota 2—5 jajčec mlečno bele barve, ovalne oblike, velikost $0,6 \times 0,3$ mm. Po dveh dneh se iz jajčec izležejo larve, ki se z prelevitvijo spremenijo v bube, a iz njih v odrasle krplje. Larve in bube parazita se hranijo s krvjo čebeljih in trotovskih žerk. Cel ciklus razvoja parazita od jajčeca do odrasle živali traja pri samičkah 8—9 dni, a pri samčkah 6—7 dni. V času razvoja čebelje zalege se ne vrši samo razvoj parazita, ampak se na koncu razvoja v celicah izvrši tudi oploditev, ker se iz jajčec razvijajo samičke in samci.

Po oploditvi samčki poginejo, a oplodjene samičke ostanejo na čebelah in trotih in jim sesajo kri. V družini, kjer ni čebelje zalege, se parazit ne more razmnoževati.



**Parazit Varroa
Jacobsonii
(povečava 50-krat)**

Na eni čebeli ali trotu lahko istočasno zajeda od 1 do 8 parazitov (krpelj). V večini primerov se zadržujejo med členki zadka čebele, a včasih tudi na oprsju čebele.

V družini, ki je okužena s tem parazitom, lahko dobimo od 500 in v družinah, ki so močnejše napadene, več tisoč osebkov parazita. Na višku razvoja parazita pa lahko v eni družini zajeda tudi 20.000 parazitov.

Opazili so, da v eno celico s čebeljo žerko izleže jajčeca več samičk parazita, zato v določenem letnem času lahko dobimo tudi do 12 jajčec na eni čebelji žerki in do 20 na trotovi.

Značilno za okužene čebele je, da zelo težko letijo. Pri izletavanju iz panja so zelo nemirne, vrtijo se v krogih

na enem mestu in poskušajo vzleteti, vendar jim to ne uspe. Plazijo se po travi pred panji in po določenem času odmro. V času odmiranja ali takoj za tem, ko čebela odmre, zapusti parazit čebelo ali trota. V kolikor na žerki in čebeli zajeda samo en krpelj, se čebela obnaša normalno in nima težav pri letenju. Toda, če je število parazitov večje, se izleže čebela z manjšo delovno sposobnostjo in ima zakrnela krila. V začetku okužbe čebeljih družin, ko je število krpeljv še majhno, se bolezen ne opazi po zunanjih znakih. Bolezen opazimo šele takrat, ko ima vsaka tretja ali četrta čebela na sebi parazita. Opazili so, da čebele poskušajo panj zapustiti, ko je število parazitov v družini zelo veliko. Širjenje in prenos parazita



**Ustni aparat parazita
med prvim parom
nog
(povečava 160-krat)**

se vrši z neposrednim kontaktom. V primeru, da čebele iz različnih družin, od katerih je ena okužena s parazitom, nabirajo nektar na istem cvetu, lahko parazit z okužene čebele preide na zdravo, ki ga nato odnese v zdravo družino, in z njim se družina okuži.

Hitremu razširjanju parazita pripomorejo predvsem: zaletavanje čebel v tuje panje, ropanje, prodaja okuženih matic, prestavljanje okužene zalege v zdrave družine itd.

Odkrivanje parazitov v okuženi družini je v začetku otežkočeno, ker je parazitov malo, ko pa se razmnožijo, jih je lahko odkriti. Za pravočasno odkrivanje parazitov v okuženi družini imamo več postopkov:

1. iz sredine gnezda vzamemo 20 čebel in jih damo v stekleničko, ki jo hermetično zapremo. Po dveh do treh urah se paraziti s čebel preselijo na steklo, kjer jih lahko opazimo s prostim očesom ali z lupo.

2. Na dno panja po'ložimo bel papir, čebele pa zadimimo s fenotiazinom. Po tridesetih minutah lahko na papirju opazimo parazite temno rjave barve.

3. Poleti pri sumu na varoatozo lahko vzamemo trotovsko pokrito zalego iz celic, jo položimo na bel papir, kjer se pri oboleli trotovski zalegi lepo vidijo paraziti temne barve.

Točno diagnozo pa se lahko postavi samo z laboratorijskim pregledom zalege, mrtvih in živih čebel, z determiniranjem parazita na podlagi njegovih lastnosti.

V državah, v katerih je parazit razširjen in so čebelje družine okužene z njim, Sovjetska zveza in v zadnjem času že SR Bolgarija, priporočajo zdravila za dimljenje, s katerimi se parazit uničuje. Ta zdravila imajo različna imena, najbolj se priporočajo fenotiazin in varoazin.

Glede na dejstvo, da nastane velika gospodarska škoda v čebelnjakih, ki so okuženi z varoatozo in zaradi možnosti prenosa parazita na druga področja in sosednje države, kjer ga še ni, je potrebno organizirati strokovne službe, kakor tudi čebelarje same, da bodo z zgodnjim odkrivanjem pravočasno preprečili širjenje tega parazita.

NEKAJ MISLI OB IZIDU KNJIGE »ČEBELARJENJE V NAKLADNEM PANJU«

(Odgovor L. Kastelicu na njegov članek pod tem naslovom — konec)

DR. JOŽE RIHAR

V prejšnjih dveh sestavkih smo skušali bralcem »Slov. čebelarja« prikazati kakšne okoliščine so v letih 1954/58 spremljale uvajanje nakladnega LR panja v Sloveniji, kako popoln je bil v tehničnem pogledu Janšev način čebelarjenja, da ga je prinesel iz Gorenjske ter ga v času svojega petletnega čebelarskega udejstvovanja na Dunaju (1769/73) še spopolnil.

Piscu teh vrstic je nemajhno zadoščenje, da je bil v prikazih v »Slov. čebelarju«, 1. 1972, in v knjižici »Čebelarjenje v nakladnem panju« lahko prvič

v zaokroženi obliki opisan Janšev panjski sistem, za katerega zdaj vemo, da se razlikuje od sodobnega LR panja v bistvu le po tem, da je današnji panj opremljen s premičnimi satniki, naš veliki rojak pa si je pomagal z ločjem (kobilico) — predhodnikom premičnega satnika. Želimo le, da bi tudi ta naša razmišljanja, pripomogla k celovitejšemu prikazu Janševega načina čebelarjenja in s tem olajšala zlasti čebelarskemu naraščanju, da stopi na nova pota.

L. Kastelic se sprašuje, »kdo so bili potemtaka tisti čebelarji, ki so pušča-

li v čebelnjaku prostor »zgoraj, spodaj in ob strani«, in v kakšnih čebelnjakih so čebelarili, če Janša tega ni počenjal, niti priporočal!?»

To, kar je Janša priporočal in kar so »pochenjali« njegovi rojaki, sodobniki in učenci, je napisano v knjigi »Popolni nauk o čebelarstvu«, kjer pravi v paragrafu 161, da poveča prostor »z dokladami v sredi, zraven ali zadaj, kakor se že poveča, bodisi zgoraj, spodaj, v sredi, ob strani ali zadaj«.

V tem smislu je Janša uporabljal čebelnjake, ki so bodisi imeli prečne lege ali pa tudi ne, kot smo videli. V sili pa si je pomagal tudi s tem, da je panj postavil na prosto tako, kot to delamo danes na splošno.

— L. Kastelic skuša vsekakor Janšo ukalupiti po svoje, ga po krivem napraviti za predhodnika sodobnega čebelarja v AZ panjih v čebelnjakih! Takole zaključuje: »Prednost neomejenega širjenja panjskega prostora pri prosto stoječih nakladnih panjih je Janša, kakor tudi njegovi sledivci, podvrigel prednosti čebelarjenja v čebelnjakih, kjer je neomejeno širjenje, posebno v navpični smeri, omejeno.« Kako zmoten zaključek!

Ko piše o polnakladah pravi, da jih sicer omenjam pri naštevanju panjskih delov na str. 21 pa povsem izpuščam. Opis polovičnih naklad v moji knjizici je na str. 23. Tu so navedene mere polovičnih naklad ter njihova funkcija: za pridobivanje medu v boksezih, točenege medu, zlasti sortnega medu ob kratkotrajnem medenju ter za ljudi, katerim bi bile normalne naklade pretežke.

O polnakladah pa je — iz drugih viškov — v knjiznici govora še na straneh 22, 24, 51, 54—57, 59, podrobno pa je opisano čebelarjenje s polnakladami na str. 93—96. Tu je — menda prvič v zgodovini — podano navodilo, kako na izdatni paši doseči rekordni pridelek 318 kg medu na panj.

— Dalje tudi ni pravilno, da je Janša opisal obode — predhodnike polovič-

nih naklad — v svoji knjigi le na enem mestu. O njih je govora v čl. 23, kjer pravi, da vzame polovične panje takrat, kadar je cel panj preveč prostoren, ponovno pa je o njih govora v čl. 161, kjer podaja Janša jedro svojih uspehov — postopek za zabranjevanje rojenja. Tu pravi — med drugim —, da poveča prostor s tem, da dene med panj, ki ima že nastavek ali podstavek, še en prazen panj ali med obode še en obod.

»Za Slovenijo bi bilo najprimernejše čebelarjenje v eni desetsatni nakladi s polovičnimi medišči. Ko se je družba odločila, da pri nas uvede nakladni panj, so se »tedanji pospeševalci« odločili za uvedbo LR panja s tremi nakladami. To pa je bila po moje usodna napaka...« Tako misli L. Kastelic. Tega problema si tedaj vobče ni bilo potrebno zastavljati, tudi ničesar ni bilo nikomur naprej naročeno. (To tudi sedaj ni problem, saj je panj končno samo pomočnik, ki lahko pomaga pri uspešnem čebelarjenju.)

Zanimalo pa nas le bo, kako smo tedaj uvajali nakladni panj. Pri Kmetijskem inštitutu Slovenije so l. 1960 izšla »Navodila 4«, ki so obravnavala »Sestavne dele, naselitev in oskrbo čebel v nakladnih LR panjih«.

Tu stoji med drugim: »Nakladni panj nima stalne v naprej določene velikosti. Glede na živalnost družin in pašo ga lahko v raznih letnih časih večamo in manjšamo... Preko leta se za plodišče uporabljata dve nakladi. Toliko prostora moramo tudi imeti, če panj naselimo z majskim ali junijskim rojem. Okrog 2 kg težki zgodnji roji so v letu 1959 izpolnili v prvih desetih dneh 10 satnikov prve plodiščne naklade. Nekaterim prav delavnim rojem je bilo potrebno že drugi teden dodati drugo plodiščno naklado... Za medišče se uporabljajo 2—3 naklade. Možna je izbira: ali se odločimo za eno naklado z normalno mero satnikov in eno naklado s polovično mero ali pa za 2—3 naklade s polovično mero satnikov. Za-

četniku je bolje priporočati, da si omisli dve normalni nakladi za plodišče prvo leto in dodatno drugo leto dve polovični nakladi za medišče. Tolikšen panjski prostor mu bo zadostoval tudi ob izdatni kratkotrajni akacijevi paši. Na taki paši potrebujejo živalne družine več kot dve mediščni nakladi. Te vzamemo od manj razvitih družin, ki ne potrebujejo toliko naklad.»

V »Navodilu čebelarjem št. 4«, ki so ga lahko dobili čebelarji pri takratnem Zavodu za čebelarstvo v aprilu l. 1962, smo napisali, da »moramo računati tudi s tem, da bo vse leto zadostovalo le plodišče in ena mediščna naklada.«

Ko smo pisali knjižico »Čebelarjenje v nakladnem panju«, smo imeli za seboj 16 let lastnih izkušenj, ki smo jih vedno na novo soočali s izkušnjami drugih čebelarjev, predvsem naših sodelavcev. Takšna izmenjava misli je bila živa zlasti na prikazih-demonstracijah, ki smo jih prirejali na čebelarstvu v Dolskem leta 1966 in kasneje, na Mirošanu ter na posvetovanjih l. 1971 in 1973 na Biotehniški fakulteti v Ljubljani. Pokazalo se je, da so le redki obdržali polnaklade. Poudariti moramo, da so nam bili zaželjeni enako prikazi uspehov, kot tudi neuspehov, kjer smo vedno skušali razvozlati njihovo poreklo — vzrok.

Če bi »tedanji pospeševalci« bili ozko razgledani in bi priporočali — tako kot L. Kastelic — le eno desetkratno naklado s polovičnimi medišči bi z uvajanjem nakladnega panja napravili slovenskim čebelarjem več škode kot koristi.

Glede razvoja čebelje družine bi bili na slabšem kot v AZ panju, kjer zaležene sate lahko premeščamo v medišče, onemogočeni bi bili visoki pridelki, ki so jih dosegali nekateri, in ki so njih in ostale vedno na novo vzpodbujali k vztrajanju pri nakladnem panju.

Skrivnost, ki nas je ves čas vodila po pravi poti, da nismo napravili »usodne napake«, je bilo učenje našega velikega rojaka. To velja tako glede števila kakor tudi glede velikosti naklad. Na-

kladni panj — po načelih Janše in ob upoštevanju spopolnitev, ki jih nudi LR panj — je vnesel v naše čebelarjenje napredek in sprostitev: v biološkem, tehničnem, ekonomskem, rentabilnostnem in družbeno nacionalnem pogledu.

Tisti, ki so nekdaj gojili čebele v AZ in Kirarjevih panjih ter začetniki, so postali vneti pristaši nakladnega panja. Tega trenda v slovenskem čebelarstvu ni več mogoče zaustaviti.

— Res je tudi, kar je obžalovati, da so v preteklih letih nekateri z njim doživljali neuspehe, ki jih niso znali prav raztolmačiti oz. si pomagati. Niso pa imeli prilike, da bi se seznanili s teorijo ali izmenjali misli z nekom, ki je bil uspešen. Upamo, da je naša knjižica o nakladnem panju izpolnila to vrzel.

K zaključku mojega odgovora želim poudariti:

1. Smelo je trditi, da je nakladni način čebelarjenja pristno slovenski in da tako popolnega sistema čebelarjenja pred 200 leti ni imela nobena druga dežela na svetu. Upam, da sem v sestavku v »Slov. čebelarju«, št. 5, leto 1976, to tudi dokazal. Iz tega izhaja, da nam ni treba biti skromni. Kdo je — poleg Janše — v tedanji dobi tako čebelaril, da je v vseh razvojnih fazah obvladal nagone čebelje družine? Bil je v stanju, da je v treh čebelarskih sezonah število panjev pomnožil od 16 na 300 in to, ne z naravnimi roji, temveč pretežno z narejenimi? Seznanjen je bil s sedmimi načini narejanja rojev? V tisti dobi je na veliko vzrejal matice, jih dodajal narejencem v matičnicah, jih dodajal brezmatičarjem? Kdo je prevažal panje na druge paše in prideloval tolikšne količine medu kot Janša in njegovi rojaki?

Nemški čebelarski znanstvenik in zgodovinar L. Armbruster je dobro vedel, zakaj je lahko zapisal, da je Janša »slovenski čudodelnik, ki je živel 200 let pred svojo dobo«, podobno pa svetovno znani čebelarski zgodovinar H. M. Fraser, ko pravi, da je Janšev panj v

mnogih pogledih edini tekmeec Langstrothovemu.

V tej luči postaja naša trditev le ustrezen izraz poznavanja obravnavane ga čebelarjenja v takratni dobi.

2. V knjižici »Čebelarjenje v nakladnem panju« nisem mogel podrobneje tolmačiti in dokazovati nekaterih postavk, ker je njen namen v tem, da daje navodila k pravilnemu ravnanju s čebelami, pa tudi v tem, da pokaže, da ne gre za uvajanje nekih novotarij, temveč le za vzpostavitev prakse, kakršna je bila na Slovenskem svojčas že razširjena.

3. Iz dosedanje literature je razvidno, da naši severni sosedje, pri katerih je Janša deloval pet let v svojstvu čebelarskega izvedenca, ne obravnavajo

Janševega načina čebelarjenja, ki mu je uspehe omogočil.

Kot zanimivost naj navedem, da sta bila za mednarodni čebelarski kongres na Dunaju leta 1956 pripravljena tudi dva referata (S. Miheliča in J. Riharja), ki sta iz različnih zornih kotov obravnavala A. Janšo, a ju strokovni sekretariat kongresa — brez obrazložitve — ni sprejel v program predavanj.

4. Zelo nas bo veselilo, če bomo mogli izpopolniti naša razglabljanja o čebelarjenju v Janševi dobi — zlasti po izidu čebelarskega Zbornika, ki bo izšel z doslej neobjavljenim gradivom — o čebelarjenju v Janševi dobi. Če kdo, potem si gotovo vsi gojitelji čebel v nakladnem panju iskreno želimo čimprejšnjega izida Janševih del.



Mnogo čebel jezdeca zmagala

VABILO

Čebelarska družina Ravne pri Soštanju obvešča, da bo ob dnevu Borca — 4. julija 1976, razvila svoj čebelarski prapor. Razvitje prapora bo pri čebelarju PEČOVNIK FRANCU — po domače pri KONJOVŠKU — v Ravnah pri Soštanju.

Že ob 9. uri bo imel predavanje priljubljene čebelarski strokovnjak, PROFESOR EDI SENEGAČNIK IZ LJUBLJANE.

Pričetek slavnostnega dela sporeda pa bo ob 10. uri.

Popoldan bo zabava na čebelarskem pikniku.

Vabljeni čebelarji, svojci in ostali!

ODBOR ČD RAVNE PRI SOŠTANJU



III. letnik

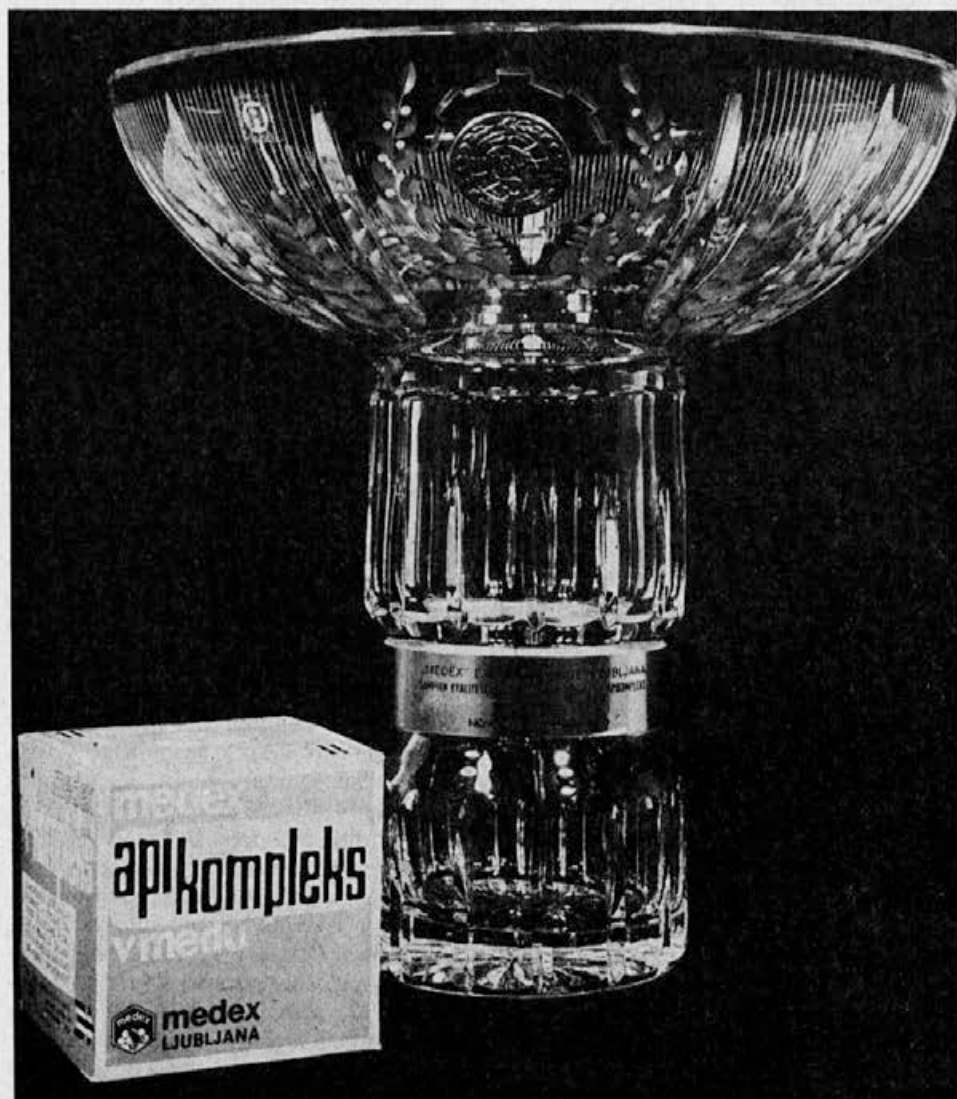
1976

številka 7

bilten

medex exp.-imp.

d. e. kooperacija



APIKOMPLEKS — ŠAMPION 1976

Na 43. Mednarodnem kmetijskem sejmu v Novem Sadu (14.—23. maja) so strokovne komisije podelile vrsto medalj in drugih priznanj. Za razstavljenе proizvode je dobil tudi Medex 4 zlate in 2 srebrni medalji.

Med več kot 2100 razstavljenimi proizvodi so dobili najvišje možno priznanje za kvaliteto:

ZLATO MEDALJO IN VELIKI KRISTALNI POKAL ŠAMPIONA 1976 SAMO ŠTIRJE!

MED ŠTIRIMI ŠAMPIONI JE TUDI MEDEXOV VRHUNSKI PROIZVOD! PRIZNANJE, KAKRŠNEGA DOSLEJ NI DOSEGEL SE NOBEN ČEBELJI PRIDELEK IN NOBEN IZ ČEBELJIH PRIDELKOV SESTAVLJEN PREPARAT, JE BIL LETOS PODELJENO NARAVNEMU POZIVILU — MEDEX APIKOMPLEKS.

VPLIV PROPOLISA IN MATIČNEGA MLEČKA NA RAZVOJ NEKATERIH VIRUSOV

(Referat na simpoziju o propolisu v Bratislavi)

B. FILIPIĆ IN PROF. DR. M. LIKAR

Propolis in matični mleček sta naravna proizvoda, ki ju predelujejo čebele. Razen propolisa in matičnega mlečka pa je zelo pomemben še cvetni prah, ki nastane v prašnikih rastlin. Predelujejo ga tudi nekateri insekti, kot so mravlje in čebele. Razen omenjenih snovi pa ne smemo prezreti v aktivnosti čebel še ene, in ta je med. Vse te snovi delujejo na različne načine: vse od pospeševanja fizioloških funkcij do obrambe pred različnimi mikrobi, med katerimi so tudi virusi in bakterije. Na osnovi rezultatov kliničnih poskusov so namreč ugotovili, da propolis in matični mleček blažilno delujeta proti gripi.

Material in metode

V naših poskusih smo uporabili naslednje viruse: virus influence tip A2, virus vakcinije.

Vzorci, ki smo jih uporabili, so bili naslednji:

- 1 — propolis v 90 % alkoholu
- 2 — grobi ekstrakt propolisa
- 3 — matični mleček
- 4 — matični mleček, liofiliziran

Kombinacije propolisa in matičnega mlečka v različnih procentnih sestavah. Pri tem smo uporabili komercialne proizvode firme »Medex«:

- 5 — MP₁ — Melbrosin propolis + 0,2 % matičnega mlečka
- 6 — MP₂ — Melbrosin propolis + 1 % matičnega mlečka
- 7 — MP₃ — Apikompleks
- 8 — MS — Melbrosin super

Poskus je potekal v dveh stopnjah:

a) Najprej smo preizkušali vpliv teh substanc na virus influence: V horioalantoično votlino 11 dnevnih embrijev smo injicirali 0,1 ml suspenzije virusa + 0,1 ml suspenzije vzorca. Vse skupaj smo inkubirali 48 ur pri 37° C. Aktivnost vzorca smo določali s testom inhibicije hemaglutinacije.

b) V drugem delu poskusov smo aktivnost preizkušali na celičnih kulturah. Na celice smo dali 1 ml suspenzije virusa, 1 ml suspenzije vzorca in 8 ml gojišča. Po 48 urah inkubacije smo celice barvali in z metodo redukcije števila plakov določali aktivnost posameznih substanc.

Rezultati

Pri preučevanju vpliva vzorcev na virus influence smo dobili naslednje rezultate:

Tabela 1

Vzorec + virus	Titer hemaglutinacije
1. 1:100	1:512
1:10 000	1:512
2. 5:100	1:64
1:100	1:128
3. 1:100	1:4
1:10 000	1:4
4. 1:100	1:4
1:10 000	1:512
5. 1:100	1:4
1:10 000	1:8
6. 1:100	1:2
1:10 000	1:4
7. 1:100	1:2
1:10 000	1:4
1:100 000	1:4
8. 1:100	1:4
1:10 000	1:8
1:100 000	1:8
Virus-kontrola	1:512

Pri proučevanju vpliva vzorcev na virus vakcinije pa smo dobili naslednje rezultate:

Vzorec + virus	Štev. plakov/cm ²	% redukcije
3. 1:100	12	45
1:10 000	14	50
5. 1:100	14	50
1:10 000	15	45
6. 1:100	8	75
1:10 000	10	65
1:100 000	11	64
7. 1:100	7	80
1:10 000	7	80
1:100 000	8	75
8. 1:100	4	96
1:10 000	9	70
1:100 000	12	45
Virus-kontrola	28	—

— Vzorc 1, 2, in 3 niso preprečevali razmnoževanja virusa vakcinije.

Iz rezultatov opravljenih poskusov lahko povzamemo naslednje: Na virus influence vplivata tako sam propolis

kot tudi sam matični mleček. Vendar mora biti mleček svež, tj. ne sme biti liofiliziran. Pri tem namreč izgubi svojo biološko aktivnost. Grobi ekstrakt propolisa je sam prav tako aktiven proti virusu influence, a le v koncentraciji 1:100.

Mnogo aktivnejša je kombinacija, pri čemer je zanimivo, da se aktivnost proti virusu influence povečuje s povečano koncentracijo MM. Najaktivnejši je vzorec 7 (Apikompleks), ki je zmanjšal titer virusa influence 80 do 120-krat, oz. aktiven je bil v razredčini 1:100 000.

Kot drugi virus smo vzeli virus vakcinije, kjer pa se kažejo v delovanju posameznih vzorcev zelo velike, celo nedoločne razlike. Najaktivnejši je bil tu vzorec, ki je vseboval 1% MM. S povečanjem % MM v vzorcu pa so te razlike postajale vedno manjše, dokler ni so pri vzorcu z 2% MM postale nedoločne.

Diskusija

Iz vsega tega je jasno razvidno, da naravni proizvodi: med, matični mleček, cvetni prah in propolis nimajo samo fizioloških učinkov, ampak tudi delujejo antimikrobno, ali natančneje rečeno: razen proti drugim mikrobom tudi proti virusom. Vprašanje pa je, iz česa izvira ta antivirusna aktivnost in kakšno je razmerje med sestavo in vplivom čebele na antivirusno aktivnost.

Že samo dva virusa, ki smo ju preizkusili, nam lepo kažeta, da aktivna snov v matičnem mlečku, medu, cvetnem prahu in propolisu ni samo ena, ampak da gre verjetno za kompleks snovi, ki šele v pravilnem razmerju in ob aktivnosti čebele dajo fiziološko in antimikrobno aktivnost. V tem primeru gre torej za aktivnost na nivoju organizma, gre torej za zaščito organizma pred infekcijo.

Poleg naravnih snovi, ki se pojavljajo pri čebelah in ki delujejo proti viru-

som poznamo na nivoju celice tudi druge snovi in sicer interferone. Ti sicer nimajo tesne zveze s prej naštetimi snovmi, a predstavljajo lepo analogijo: nastanejo namreč v celici, se iz nje izločajo in zaščitijo drugo. Prej omenjene snovi čebela dobi v naravi, in šele z njeno pomočjo, tj. s pomočjo različnih fizioloških procesov lahko pride do njihove fiziološke in antimikrobne aktivnosti, v teh primerih gre torej za v bistvu dva različna mehanizma, a oba z istim ciljem: zaščititi organizem pred infekcijo na eni strani in regulirati nekatere fiziološke in biološke funkcije.

Povzetek

Propolis in matični mleček sta naravna proizvoda, ki ju predelujejo čebele. S propolisom, ki je v glavnem sestavljen iz smol, obdajo satje, s čimer zaščitijo ličinke pred infekcijo z različnimi mikroorganizmi. Tako za propolis kot za matični mleček so ugotovili, da zavirata rast nekaterih bakterij in gliv.

Klinično pa je bilo ugotovljeno, da propolis in matični mleček delujeta blazilno tudi pri gripi.

Pripomba:

Povzetek referata B. Filipiča in M. Likarja je objavil v svoji februarški številki strokovni bilten »Interferon Scientific Memoranda«, Buffalo, New York, Združene države Amerike.

Referat v celoti je bil nato objavljen v majski številki istega strokovnega biltena.

OBVESTILA ČEBELARJEM

Čebelarje obveščamo, da imamo na zalogi vse potrebščine, ki se uporabljajo pri točenju medu:

1. Točila AŽ na 3 okvirje
2. Točila AŽ na 4 okvirje
3. Točila AŽ na 4 okvirje/L
4. Točila DB na 4 okvirje
5. Gonila za točila
6. Gonila za točila na prečki
7. Odtočne štule za točila
8. Mreža za koše točil
9. Koše za točila AŽ na 3 in 4 okvirje
10. Nože za odkrivanje satov
11. Vilice za odkrivanje satov
12. Klešče za satnike
13. Kombinirane klešče za satnike
14. Strgulje za sate

V naših poskusih smo skušali dokazati, ali propolis in matični mleček resnično delujeta tudi na razvoj virusa influence. Kot testni virus pa smo uporabili tudi virus vakcinije.

Rezultati poskusov kažejo, da je sam propolis aktiven v koncentracijah 5:100 in 1:100 pri zaviranju virusa influence. vendar pa je njegovo delovanje v primeri z matičnim mlečkom mnogo manjše. Sam matični mleček je zaviral razvoj influence še v koncentraciji 1:10 000. Liofiliziran matični mleček pa je bil mnogo manj aktiven. Virus influence je zaviral samo v koncentraciji 1:100. Mnogo bolj aktivna je bila kombinacija propolis-MM, pri čemer je antivirusna aktivnost verjetno odvisna od koncentracije matičnega mlečka. Najaktivnejši je bil vzorec, ki je vseboval 2% MM. Virus influence je zaviral še v koncentraciji 1:100 000.

Pri preprečevanju virusa vakcinije pa je bil najaktivnejši vzorec, ki je vseboval 1% MM.

Zaenkrat pa še ni jasno, katera snov je nosilec antivirusne aktivnosti.

15. Strgulje za panje

16. kombinirane nože za izpodrezavanje. * * *

Čebelarjem priporočamo, da zaščitijo staro satje in ostale voščine, v prekuhanje bomo namreč prevzemali voščine od 1. decembra 1976 do 15. aprila 1977.

Zaščitna sredstva lahko nabavite v naši trgovini čebelarskega repromateriala ali pa pišite na prodajni oddelek Medexa. * * *

Priporočamo, da pazite pri točenju na zrelost in sortiranje medu. Predvsem sortirajte pri kostanjevem medu in predstavljajte plodiščne sate v medišče pravočasno, torej pred točenjem, ker bi sicer pokvarili kvaliteto cvetličnega oziroma gozdnega medu.

NAŠE IZKUŠNJE, KAKO VZREDIMO MOČNE DRUŽINE V NAKLADNIH PANJIH ZA IZKORIŠČANJE GOZDNE PAŠE

K. PFEFFERLE (nadaljevanje)

E. Kako krotimo rojenje

Rojilna doba pomeni čebelarju najtežavnejše obdobje vsega delovnega leta, zaradi stalnega nadziranja družin in tistih opravil, s katerimi želi preprečiti rojenje. Zato je veselje ob tem času opravljati krotke in nerojive selekcionirane čebele. Razbremenilno vplivajo panji z mlado lansko matico. Pri teh želimo uspehe že s tem, da jim pravočasno nudimo dovolj prostora za ugoden razvoj. Vkljub temu se ne moremo izogniti stalnih pregledov v razdobjih po 8 do 10 dni, ki nam jih narekujejo starejše matice. Ti pregledi so potrebni od srede maja pa do kresa konec junija. Pri teh pregledih imamo vedno opravka le z zaleženo zgornjo naklado, ki jo zadaj privzdignemo ali celo prekucnemo na sprednjo stranico. Ker so pri nakladnih panjih običajno vsi satniki izdelani do spodnje letvice, čebele rade potegnejo matičnike ravno ob spodnjih letvicah ali tik nad njimi v ulične presledke. Zaradi tega je pregled panjev zelo enostaven. Kadar na teh mestih naletimo na nov ali celo že zaležen matičnik, si pomagamo z začasnim narejencem. Delo obsega dve fazi.

Prva faza: Vse naklade odstavimo. Na mestu ostane le podnica. Nanjo postavimo novo naklado. V sredino damo dva sata mlade zalege brez čebel, na vsaki strani damo po sat medene zaloge kot krajnika, vmesni prostor zapolnimo s satnicami. (Da to delo nemoteno poteka, priporočamo, da si že ob pregledu označimo nekatere sate z mlado zalego!) Na naklado postavimo novo podnico z ozkim žrelom in nanjo naložimo staro družino, naklado za naklado v starem vrstnem zaporedju. Pri tem prekladanju dvigujemo sat za satom in uničujemo zapored vse matičnike. Če tega ne opravimo temeljito, se nam lahko pripeti, da stara matica podleže novorojenki, ki smo jo prezrli v prikritem matičniku. Po končani preureditvi se vračajo vse pašne čebele na staro podnico — zato jo pustimo tudi na starem mestu! — in potegnejo takoj zasilne matičnike. Sedaj mirno lahko rečemo, da smo ujeli roj v začasno naklado. Družina v zgornjih nakladah se sama od sebe uredi. Izgubila je pašne čebele, kar jo prisili, da izletavajo mladice



Pri močnih proizvodnih družinah nam roji pred pašo niso zaželeni

predčasno na pašo in matica začenja zopet zalegati.

Druga faza: Po 9 ali 10 dneh se zopet lotimo dela. Ve naklade odstavimo, odstranimo zgornjo podnico in začasno naklado. Na mestu ostane le podnica in nanjo zložimo družino po nakladah, kakor so stale pred operacijo. Začasno naklado razderemo, uničimo vse zasilne matičnike in jo postavimo kot medišče prav na vrh. Zalego pa smotno vložimo v eno zgornjih naklad. Rojilni nagon je zadušen in družina ohranjuje svojo prejšnjo moč, to pa je zelo važno zaradi pričakovane gozdne pašne. Pri doslednem izvajanju je ta metoda zanesljiva in racionalna, ker ni treba iskati matice. Prvo fazo operacije moramo izvajati vedno le v dopoldanskih urah, nikdar pa ne popoldne ali proti večeru!

K temu načelnemu postopku se ponujata dve varianti:

a) Pri drugi fazi ne podremo po 9 ali 10 dneh vseh zasilnih matičnikov, ampak pustimo najmlajšega. Kmalu bo v zasilni nakladi zalegala mlada matica, ki morda pozneje nadomesti staro matico v panju.

b) Pri prvi fazi je možna naslednja sprememba: Družine ne postavimo na staro mesto, ampak jo namestimo na robu našega stojišča. Po 9 dneh pa v narejencu na starem mestu ne uničimo vseh zasilnih matičnikov, ampak pustimo samo enega. Ko se matica spraši, obravnavamo panj kot običajno mlado družino.

Kadar izvajamo eno od navedenih variant, je umestno, da izberemo za narejencu zalego iz prvovrstne družine, ki je vredna, da jo razmnožujemo. Priporočamo pa, da v praksi uporabljamo vedno le en način, ker ob neuspehu lažje ugotovimo vzrok, ki ga nato lažje odstranimo. Tako je ugotavljanje namreč uspešnejše kot nenehno preizkuševanje. Preprečevanje rojev je osnovna zahteva sodobne čebelarje, ko imamo vendar čebele razporejene na več stojiščih, kjer ne moremo vpeljati stalnega nadzorstva. Rojilno dobo je lažje prebiti, kadar čebelar skrbi za to, da ima v svojih družinah vedno le telesno neoporečno in fiziološko res sposobne matice. Te nujnosti še vedno ne dojemamo zadosti, dasi je podlaga za zdrave in močne družine in za uspehe z njimi.

F. Razmnoževanje in pomlajevanje družin

Desetletja dolge izkušnje so privedle do spoznanja, da pri opravljanju čebel vedno bolj upoštevamo biološki potek razvoja in to vključujemo v našo prakso. To nas je napotilo, da v naravno dobo razmnoževanja vključujemo še način, kako pomlajujemo in povečujemo število naših družin. Najvažnejši pripomoček pri tem opravilu je plemenilni hramček na tri sate normalne mere, ki ga imenujemo »poteza za potezo«, in ga mnogi čebelarji že uspešno uporabljajo. Posebnost tega plemenilnika je stranska odprtina, ki jo prekrivamo z matično rešetko, kadar vanjo vtikamo trobo za dodajanje čebel. Na pokrovu pa se še nahaja posebna mreža z odprtino, ki je narejena nad ulico med satoma. Skozi to odprtino dodajamo družinam matičnike.

Plemenilnik ali prašilnik uporabljamo na sledeč način:

Kadar se v družinah prebujajo rojilni nagon, jim dajamo v rejo matičnike, ki

smo jih opremili z žerkami izbranih plemenjakov. Obenem že pripravljamo prašilnike. V sredino damo ometen sat mlade zalege, na vsako stran pa sat z medom. Nato jih že začnemo polniti s čebelami, ki jih jemljemo družinam, katere imajo stare matice in se pri njih že uveljavlja rojilni nagon. Vse čebele s 3 do 4 satov mlade zalege, to so predvsem dojlje, ometeno v sipalnik, da se preko trobe in rešetke zgnetejo v prašilnik. Če bi na rešetki slučajno našli matico, jo damo takoj nazaj v panj, kamor tudi razporejamo ometene sate. Kadar imamo dovolj napolnjenih plemenilnikov, jih postavimo ob strani našega stojišča. Po 8 ali 9 dneh potegnemo iz hramčka sat z zalego in naglo uničimo vse zasilne matičnike. Istočasno jemljemo rejencem zaležene matičnike in jih brez varnostnih mrežic posamič vtikamo z vrha skozi mrežno odprtino, da molijo v ulico med satniki.

To delo sicer lahko odložimo za dan ali dva, pač po starosti matičnikov, vendar pripominjamo, da se delo opravi čim hitreje in ni potrebno še enkrat odpirati hramčkov zaradi nevarnosti, da bi se matičnik prehladil. Ves postopek bi lahko še poenostavili, če bi ob narejanju plemenilčkov uporabljali sat s pokrito zalego (namesto z mlado zalego). Tudi za prenašanje rejnega satnika nam izborno služi novi hramček, v katerega damo še dva sata zalege z vsemi čebelami. Tak način umnega razmnoževanja ima naslednje prednosti:

- Opravljamo ga ob času naravnega razmnoževanja iz prevelike obilice čebel. Zaradi tega biološko ne slabimo družin in tudi iz zdravstvenih vidikov ni pomislov.

- Puščanje »krvi« v začetku maja zavira rojilni nagon v družinah in ne zmanjšuje nabiralnega nagona.

- Nove družinice se razvijajo od vsega začetka na meri satnikov, ki jih uporabljamo v našem čebelarstvu.

- Do jeseni je še dovolj časa, da se taki plemenilčki razvijajo v krepke družine z mladim rodом, ki je dobro pripravljen za prezimovanje.

- Način dela je gospodaren. Delo teče samo od sebe, ker ni treba iskati niti matice niti matičnikov.

- Problem dodajanja ali zamenjave matice se nikoli ne pojavi. Čebele imajo matico vedno za »svojo«.

- Rejnikov ne razdiramo več, ampak se razvijajo dalje v gospodarne panje.

- Po tem načinu z lahkoto pridobi-

vamo večje število družin, da jih imamo za poznejšo odbiro na razpolago.

● Razmeroma majhne hramčke z lahkoto povsod uporabljamo in jih zaradi majhnega obsega tudi lažje prenašamo. Poleg tega jih lahko več spravimo v prtljažnik našega avtomobila.

● Ker način dela ne zahteva zapletenega in mnogokrat nevšečnega rokovanja (iskati in priprati matico, matica vzleti, pripravljanje matičnic, pravo medeno testo ipd.), da čebelar z veseljem opravlja, ko se mu družinice razvijajo v krepke plemenjake.

Od dne, ko naredimo plemenilnik pa do prve mladice v njem, preteče 5 do 6 tednov. Med tem časom popusti rojilni nagon in naklada postane prosta za uporabo pri narejenih. Naravno je, da najprej oskrbujemo samo take družinice, ki izkazujejo velike in strnjene kolobarje zalege. Družinice širimo postopoma s satniki, ki so še vlažni od medu po točenju. Kadar pa menimo, da bi morali družinico podpreti z zalego, je najbolje, da ta poseg opravimo čim prej. Vsekakor je dobro, da so v panjih že od vsega začetka močne družine. Narejence moramo ves čas pitati. V začetku se dobro obnaša sladkorna raztopina, pozneje pa mešanica kristalnega sladkorja z medom. Pitati pa moramo v velikih količinah, ker od teh družin letos tako ne točimo ničesar. Letošnje družinice se izorno razvijajo ob zadostni pelodni paši, zato jim poiščemo taka stojišča. Nikdar jih ne smemo postavljati v območja gozdnega medenja, ker tam čebele počrtnijo, kar škoduje razvoju. V gozdni paši upada moč družine, na pelodni paši pa se razvijajo mlade družinice in polnijo vedno nove naklade z lepo izdelanim satovjem. Najidealnejše stojišče bi pač bil kraj, kjer je na jesen dobra pelodna paša in bi bil tudi primeren za prezimovanje naših panjev.

Zaradi popolnosti naj omenimo še par uporabnih možnosti novega trisatnega plemenilnika. Vanje lahko vcepjamo prvovrstne matičnike iz rejnih družin, ne da bi kaj tvegali. Kadar hočemo z vso zanesljivostjo zamenjati nezaželjeno matico z dragoceno novo matico, nam trisatni hramček izorno služi v ta namen, ker v njem lahko vedno pripravljamo narejence ali kakor jim tudi drugače rečemo — umetne roje. Panje z neljubimi maticami na tem hramčku vedno z gotovostjo prečistimo, kajti pri veliki množini čebel ne moremo z zanesljivostjo nikdar trditi, da med njimi ne

bi bila lahko nesprašena matica. Naš novi plemenilnik je uporaben v vseh primerih. Rojev sicer nimamo, zato pa imamo vedno dovolj mladih in dobrih družin.

G. Točenje

Ob dobri paši odlagajo čebele po naravnem nagonu med v zgornje predele satovja in tako zalego polagoma potiskajo navzdol. Močne družine naberejo vedno presneljivo velike količine medu. To pa je tisto nasprotje staremu mnenju, češ, močne družine porabijo ves med za sebe. Kadar ne uporabljamo matične rešetke, traja odpiranje zalege navzdol počasneje in čebelar mora tudi potrpeti! Pri izborni paši je v vsakem slučaju bolje, da rešetke ne uporabljamo, ker hojeva paša že sama od sebe zelo naglo zatre zaleganje. V naši čebeloreji smo uporabo matične rešetke polagoma popolnoma opustili. Toda to naj ne postane pravilo za vse! Kjerkoli to zahtevajo posebne prilike, je umevno, da jo uporabljamo, vendar prepuščamo vso odločitev čebelarju samemu. Hohenheimski način opravljanja družin uporablja matično rešetko le za to, da čebele prej zapustijo naklade z medom, ne pa, da bi z njo omejevali zaleganje. To sta dva povsem različna dejstva, ki sta nastala tudi iz dveh popolnoma različnih vidikov.

Odvzemanje medenih satov brez zalege ne predstavlja nobenih problemov. V nakladah, kjer ne uporabljamo matične rešetke, odbiramo z ene strani polne sate in takoj ometemo vse čebele. To delamo dokler ne zadenemo na zalego. Nato odbiramo od druge strani zopet do zalege, nakar odložimo naklado z zaleženimi satniki. Isto delo ponovimo v naslednji nakladi, kjer so stranski sate običajno polni medu. Iz prejšnje naklade premostimo sate z zalego v nastalo praznino, ki jo po potrebi še dopolnimo s praznimi sate. Prazno naklado nato poveznemo prav na vrh, da jo šele prihodnji dan napolnimo z vlažnimi sate iz točila. To prav resno priporočamo, ker ob takojšnjem vračanju iztočenega satja razburimo čebele, kar bi lahko povzročilo ropanje, vsekakor pa nam onemogoča nadaljnjo odvzemanje medenih satov. Pri takem postopku dosežemo, da je odslej naprej v zgornjih nakladah le medeno satovje. V spodnjih nakladah se je medtem izvalila zalega in čebele takoj napolnijo celice z medom. Ker se družine krčijo in tudi matica ne zalega več tako močno, lah-

ko snamemo eno naklado. Važno je le, da zgornjo naklado vedno napolnimo s satniki, ki so še vlažni od točenja. Med tem časom se v predelih brez gozdne paše ugodno razvijajo mlade družine in izkoriščajo vsako pašo. Čebelarju se sedaj nudi ugodna prilika, da se iznebi vseh družin, ki mu v kateremkoli pogledu ne ustrezajo. Najprej združuje morebitne brezmatične panje s krepkimi mladimi družinami. Nato zamenjuje matice v prvi vrsti panjem s čebelami, ki močno pikajo, pa tudi take matice, ki ne zalegajo več tako velikih krogov zalege, kot bi bilo želeli. Tudi matic, katerih zalega ni strnjena, si ne želimo več. Dogodi se tudi lahko, da naletimo na panj, ki je matico prelegel in v njem sedaj že gospodarji zalegajoča novinka. Tak panj postavimo za par korakov v stran, vendar tako, da ima žrelo obrnjeno na nasprotno stran. Na staro mesto postavimo močno letošnjo družino, da sprejme vse pašne čebele in tega panja. Panj sam znižamo na eno samo naklado z matico in ga drugi dan odnesemo na stojišče letošnjih mladih družin. Ta pojav omenjamo, čeprav se redko dogaja; je pa značilen za spreminjanje čebelarjevega hotenja v teku leta.

Kot spoznavate iz povedanega, so vsi posegi usmerjeni le na dogajanje v prihodnji sezoni. Gospodarne panje skrbno pripravljamo za prihodnje in morda celo za leto pozneje. Dosedanje ozkosrčno skrb za družino, ki je segala le za mesec naprej ali v najboljšem primeru od jeseni do pomladi, zamenjuje dolgoročno.

Članek »Unsere Magazin-Betriebstechnik — starke Völker und Waldrachtnutzung« v *Apiacta* 4/75, prevod Julij Mayer.

no planiranje za najmanj eno leto. Jasno je, da se med letom zelo poveča število panjev, kot pač zahtevajo občasne paše. Toda to ni nobena izguba, ker odvišne panje vedno lahko prodamo. Le tam, kjer nič ni, ne moremo ničesar vzeti!

Zadnje točenje pomeni že pripravljane gospodarnih panjev na prezimovanje. Zaradi stroge selekcije so nam ostali le najboljši panji. Po hojevi paši moramo skrbno iztočiti ves med, ker je hojavec nevaren čebelarju za prezimovanje. Sedaj se izkaže prednost nizkega satnika, kot smo to uvodoma omenili. Tu je rešitev celotne uganke — zato smo takrat namigovali na kompromisno rešitev. Ob čebeloreji, ki izkorišča pozno hojevo pašo, si obratovanja ne moremo zamisliti brez nizkega satovja. Na višjih satnikih bi ostajali precejšnji venci hojevca, ki ga ne bi mogli iztočiti.

Po dobrih letinah ostajata obe spodnji nakladi čebelni družini za prezimovanje. Ob navadnih pašnih letih običajno odstranjujemo najvišjo in najnižjo naklado. Posebno po slabih letih bi morali strogo paziti na to, da odstranimo spodnjo naklado, saj je satovje v njej vse leto zelo obremenjeno, ker ga matica stalno zalega. Dopolnilno zalogo pokladajmo naglo! Navadno pa ostaja za to delo zelo malo časa čebelarju, ki izkorišča pozno hojevo pašo. V tem primeru priporočamo, da pitamo družine le s sladkorno raztopino, ki naj jo čebele srkajo iz posod z veliko površino. (Nadaljevanje prihodnjič)

REPUBLIŠKA VETERINARSKA UPRAVA SPOROČA O STANJU ČEBELNIH KUŽNIH BOLEZNI V SLOVENIJI ZA ČAS OD 15. 5. DO 31. 5. 1976

KUGA ČEBELJE ZALEGE

V občinah Ormož v 1 čebelnjaku, Sežana v 1, Laško v 1, Maribor v 1.

PRŠIČAVOST

V občinah Ajdovščina v 1 čebelnjaku, Cerknica v 1, Domžale v 1, Grosuplje v 1, Kamnik v 1, Kranj v 8, Ljubljana-Siška v 1, Ljubljana-Vič v 7, Maribor v 2, Nova Gorica v 1, Novo mesto v 1, Ormož v 1, Postojna v 1, Radlje ob Dravi v 3, Radovljica v 3, Sežana v 3, Slovenj Gradec v 1, Škofja Loka v 15, Tolmin v 2, Tržič v 1, Vrhnika v 1.

NOSEMA

V občinah Dravograd v 31 čebelnjakih, Gornja Radgona v 5, Maribor v 24, Radlje ob Dravi v 40, Radovljica v 14, Ravne na Koroškem v 37, Slovenj Gradec v 55, Škofja Loka v 1.

ZDRAVLJENJE KRONIČNIH GNOJNIH MEZOTIMPANITOV S PROPOLISOM

DR. P. POPNIKOLOV, DR. P. POČINKOVA, DR. ST. DONCEV

Kronični mezotimpanit je važen socialni problem, ker je lahko vzrok različnih komplikacij, po drugi strani pa lahko ogrozi sluh. Pojavlja se kot posledica močnega gnojnega vnetja srednjega ušesa, če je okužba zelo močna, če je znižana telesna odpornost pa tudi če je v zgornjih dihalnih poteh kroničen katar. Pogosto je povzročitelj obolenja odporen zoper antibiotike in sulfonamide, kar otežuje zdravljenje te bolezni.

Zdravljenje s propolisom je v ljudskem zdravilstvu znano že od davnih časov. Njegov alkoholni ekstrakt deluje bakteriocidno, zavira procese gnojenja, zvišuje fagocitozo in veča naravne odporne moči organizma. Svojih antimikrobilnih lastnosti pri segrevanju ne izgublja in ga je mogoče neomejeno uporabljati.

Farmakološki učinki propolisa nam dajejo osnovo za njegovo uporabo pri zdravljenju kroničnega gnojnega vnetja ušesa — mezotimpanita.

Od leta 1966—1968 smo s propolisom zdravili na oddelku za vratna, ušesna in nosna obolenja I. bolnišnice v Sofiji 40 bolnikov, ki so trpeli na kroničnem gnojnem vnetju srednjega ušesa.

Bolniki so bili nameščenci sofijskih industrijskih zavodov in so se zdravili ambulantno. Velik del teh bolnikov se je pred tem zdravil s sulfonamidi in antibiotiki. V gnoju so se najpogosteje javljali strepto-stafilokokovi mikroorganizmi, na antibiotike različno odporni.

Med bolniki, ki so se zdravili s propolisom je bilo 12 žen in 28 moških. Do zdravljenja je 10 bolnikov imelo zaradi vnetja težave že 10 in več let, 16 bolnikov od 3 do 5 let, drugi do 3 leta.

Pri otoskopski preiskavi ušesnega bobniča smo pri 33 bolnikih ugotovili perforacijo manjšega obsega, nahajajo-

čo se v nižjem sprednjem in zadnjem kvadrantu.

Pri 7 je bila perforacija znatna in obsegala dva nizka in vrhnji zadnji kvadrant bobniča. Skozi perforacijo je iztekala rumenozelena gnojna snov, ki je zaudarjala. Pri vseh bolnikih je bilo ugotovljeno zmanjšanje sluha v različnih stopnjah.

Za zdravljenje smo uporabili alkoholni ekstrakt propolisa, ki smo ga pripravili na naslednji način:

30 g drobno narezanega propolisa smo topili 24 ur v 100 g 95% alkohola. Med topljenjem smo zmes nekajkrat premešali. Dobljeni ekstrakt smo filtrirali in dobili čudovito cimtovo tekočino.

Pri lahkih in svežih primerih smo po temeljitem očiščenju gnojne omote v ušesu mazali bobnič vsak dan z alkoholnim ekstraktom propolisa.

Pri težjih in starejših primerih smo v uho vtaknili tampon, namočen v tem istem ekstraktu in ga pustili delovati 24 ur. Naslednji dan smo postopek ponovili. Srednje obdobje zdravljenja je bilo 10—20 dni in je bilo odvisno od težkosti obolenja in rednosti bolnikovih obiskov.

Izid zdravljenja: pri 32 bolnikih (80%) se je postopoma zmanjšala gnojna reakcija, izginil je neprijetni zadah, ustavilo se je izločanje gnoja in sluh se je izrazilo izboljšal.

Pri 8 bolnikih (20%) se je znatno zmanjšalo izločanje gnoja, vendar ni prenehalo. Navadno so bili taki primeri v zvezi z zelo zanemarjenim procesom zdravljenja in zelo slabim splošnim zdravstvenim stanjem bolnika. Pri 7 bolnikih, ki so se zdravili zaradi perforacija bobniča, od katerega je ostal samo zgornji del vrhnjega prednjega kvadranta, je po prenehanju izločanja gno-

ja bolezen obstala na stopnji suhe perforacije.

Po končanem zdravljenju smo bolnikom priporočali, da se varujejo prehlada, vdora vode v uho in okužbe z infekcijsko gripo.

Med zdravljenjem bolniki niso dobivali nobenih drugih zdravil. Na splošno priporočamo krepljenje organizma z dajanjem večjih vitaminskih obrokov.

Od vseh bolnikov se je 25 podredilo 1 do 3-letnemu opazovanju. Recidiva bolezni se ni pojavila niti pri enem od njih. V vsem času zdravljenja in tudi

po njem nismo opazili sekundarnih učinkov niti ne, da bi bolniki propolis težko prenašali.

Na osnovi naših raziskav v zdravljenju kroničnih mezotimpanitov s propolisom lahko naredimo naslednji zaključek: Zdravljenje kroničnih gnojnih mezotimpanitov s propolisom daje dober zdravilni učinek, bolniki ga lahko prenašajo in je priporočljivo za vsakodnevno klinično prakso.

Izhajajoč iz tega priporočamo njegovo široko uveljavljanje pri zdravljenju gnojnih mezotimpanitov.

ČEBELNJAK V NASADU ČRNEGA RIBEZA

JOZE RESNIK

Pridelek meda iz čebelnjaka, ki je v nasadu črnega ribeza, ima posebno aromo. Ne samo tisti med, ki je točen spomladi, tudi jesenski pridelek ima vonj po ribezu. Upravičeno lahko sklepamo, da nastane ta značilni vonj pač zato, ker v času cvetenja čebele tam marljivo nabirajo medečino in cvetni prah. Črni ribez cveti zelo zgodaj aprila ali maja. Čebelam daje tako zgodnjo pašo, ki ni preveč bogata.

Povzetek iz knjige Ane Maurizio in Ina Graf: Das Trachtpflanzenbuch na-

vaja o ribezu naslednje: V srednji Evropi je čebelna bera pomembna za razvoj in ga zaradi tega ni zaslediti v cvetličnem medu. Posamezni cveti izločajo nektar 3,1—13,7 mg, ki vsebuje od 9 do 25 % sladkorja. Pelodna zrnca pa od 0,2 do 0,3 mg po cvetu. Iz prednje ugotovitve je razvidno, da ne morejo čebele nakopičiti zaloge peloda in nektarja v panjih. Vendar pa je mogoče predpostavljati, da lahko ribezova paša, če ravno je kratkotrajna in skopa, le nekoliko vpliva na aromo cvetličnega me-



Črni ribez ob času cvetenja

Cebelnjak CD
Maribor-mesto,
v nasadu črnega
ribeza.

Foto: Jože Resnik



du. Na poznejši pridelek meda pa ne more vplivati več.

Posebno zanimiva pa je ugotovitev o ribezovih listih v knjigi Riharda Willforta »Zdravilne rastline in njih uporaba«. Takole dobesedno navaja v poglavju črni ribez *Ribes nigrum* L.

Botanika. Črni ribez je grm, podoben rdečemu ribezu. Listi imajo na spodnji strani žleze, cvetovi so rumenkasto zeleni, z rjavo rdečimi robovi. Zrele jagode so črne.

Vonj in okus. Vsa rastlina svojevrstno diši. Vonj spominja nekoliko na steniče. Zrele jagode so bolj sladke kot jagode rdečega ribeza, imajo poseben okus, ki se z vkuhavanjem soka izgubi. Cvete in zori kakor rdeči ribez.

V Sloveniji je samorasel samo na nekaterih mestih. Veliko pa ga goje.

Zdravilne snovi in učinkovine. V listih je eterično olje, ki daje ob razpadu zelo aktivno oksidazo. To so kisik prenašajoči encimi, ki so važni za rast. V listih so še čreslovina, emulzin, organske kisline in po stenicah dišeča snov, ki je sicer po vsej rastlini. Te zelo hlapne snovi še niso natančneje preiskali. Jagode vsebujejo ne samo vitamin C, temveč tudi vitamin J (pljučni imenovan), zelo učinkovit zoper bakterije, nadalje so v njih jabolčna in citronska kislina, pektin in temnovijoličasto barvilo. Zanimivo je, da ima tudi

črni bezeg prav tako barvilo in tudi vitamin J.

Zdravilnost. Listi črnega ribeza vsebujejo eterično olje, ki spodbuja delovanje ledvic in vpliva zdravilno pri vseh protinskih in revmatskih bolezenskih pojavih, ravno tako tudi pri poapnelosti žil (arterioskleroza). Nadalje se priporoča čaj iz listov pri vodenici, pri bolečem mokrenju, pri driskah, koliki, migreni in napadih krčevitega kašlja. Za otroke, ki imajo oslovski kašelj, ni boljšega naravnega zdravila od kondenziranega soka črnega ribeza. Kjer so pri hiši otroci, ga je treba vedno preskrbeti za zimske mesece. Isti učinek pa imajo tudi listi. Kneipp zelo priporoča in hvali čaj iz listov in pravi, da je zelo pomagal celo pri hudih primerih nastajanja peska in boleznih mehurja.

Tako je v navedenih knjigah zapisano o ribezu, ki je postal v novejšem času gospodarsko pomembna sadna rastlina in si še vedno utira pot v našem sadjarstvu. Rastlina je zelo dišeča, pa vendar je zanimivo, kako se med v panju navzame tega vonja, čeprav imajo čebele na njem eno samo kratkotrajno pašo. Morda se navzame vonja iz zraka, kar je sicer malo verjetno, lahko pa ga čebele prinašajo v panje z vodo, ker često nabirajo roso po listih. Na zrelih plodovih ni zaslediti čebel. Navedena zanimivost zasluži določeno pozornost.

SIMPOZIJ O APITERAPIJI — »ČEBELJI PRIDELKI — NJIHOVA TEHNOLOGIJA«

Zveza čebelarjev SR Romunije bo organizirala, v sodelovanju z »Mednarodnim inštitutom za tehnologijo in ekonomiko čebelarstva Apimondije« in v okviru stalne komisije za čebelarstvo tehnologijo in opremo Apimondije, drugi Mednarodni simpozij o apiterapiji, od 2. do 7. septembra 1976, v Bukarešti. Simpozij bo potekal pod geslom »Čebelji pridelki in njihova tehnologija«. Cilj simpozija je predvsem popularizacija apiterapije in širše uporabe čebeljih pridelkov v medicini in veterini. V dneh simpozija bo odprta tudi III. mednarodna razstava čebelarstva in proizvodov na osnovi čebeljih pridelkov, ki bo povezana s temo simpozija. Organizacijski komite vabi vse strokovnjake-čebelarje, da sodelujejo z referati, prav tako pa tudi čebelarke organizacije, da se udeležijo III. mednarodne razstave čebelarstva s svojimi preparati in eksponati.

Naslov organizatorja:

Asociația Crescătorilor de Albine, Str. Iulius Fucik 17, 7000 Bukaresti, ROMUNIJA.

SIMPOZIJ O MEDOVITI FLORI IN OPRAŠEVANJU — SR MADŽARSKA

Stalna komisija Apimondije za medovito floro in opraševanje bo v sodelovanju z »Madžarskim združenjem čebelarjev kooperantov« organizirala od 13. do 18. septembra 1976, v Budimpešti simpozij o medoviti flori in opraševanju.

Naslov organizatorja:

Szcvet-kezetek Orszagcs Szovetsege, Szabadsag ter 14, Budapest V, MADŽARSKA.

NIZKOVOLTNA PRIPRAVA ZA ODKRIVANJE SATOVJA IN LOČITEV MEDU OD VOSKA

Večja čebelarstva se poslužujejo za odkrivanje satovja priprav, ki jih ogreva para ali topla voda. Toplo vodo daje običajno priprava, ki jo kurijo s plinom propanom ali s kurilnim oljem. Pripravljalna dela trajajo zelo dolgo, predno je za odkrivanje na razpolago dovolj pare ali tople vode. Poleg tega je treba še posebej paziti, da se vosek zaradi prevlelike vročine ne prismoči in da ventili pri jeklenki ne izpuščajo plina.

Zato tudi v čebelarstva obrate vpeljujejo elektriko, ker hitro segreva priprave za odkrivanje. Po veljavnih predpisih v svetu morajo biti vsi električni toplotni aparati tako izdelani, da je med grelci in površino izolirna snov, ki preprečuje kratek stik. Kadar pa se taka

aparatura pokvari, traja popravilo zelo dolgo.

Vsemu temu se lahko izognemo, če imamo aparaturo za šibki tok na 6 do 24 voltov izmenične napetosti. V ta namen si moramo nabaviti transformator moči 500—2500 vatov, pač po velikosti same aparature. Tok se pretaka po vsem prevodniku in segreva celotno njegovo površino.

Čebelar pri taki napravi ne tvega ničesar. S stikalom vključuje in izključuje tok, ki skoro v hipu ogreje prevodnik. Morebitni stik pokvari samo varovalko, ki pa jo z lahkoto zamenjamo.

Znano pa je, da se med kvari, kadar nanj dalj časa učinkuje toplota. Toda kratkotrajno segrevanje medu na tej

aparaturi nima nikakršnih kvarnih posledic.

Najnovejši model priprave za odkrivanje satovja je pravzaprav le prevodnik, sestavljen iz 40 mm širokih trakov nerjavečega jekla. Trakovi so enakomerno topli in rahlo nagnjeni. Pokrovčki padajo na segreti trak, vosek se stopi in kaplja z razgretim medom na spodnje tople trakove, s katerih odteka v postavljen zbiralnik, kjer se med ločuje od voska.

Vosek in med se na segreti plošči zadržujeta relativno kratek čas. Reže med vzporednimi trakovi so zelo ozke,

da poberejo vse voščene delce s satovja. Po potrebi jih mehanično odstranjuje mo. Vosek se naglo topi in odteka po nagnjenih koritcih, zaradi tega se ne more pregrete. Ker so vsi kovinski deli odkrivača segreti, ni potrebno še posebej segreti zbiralnika, v katerem med odteka preko sifona po spodnji cevi, stopljeni vosek pa po zgornjem odvodu.

Prototip te priprave je narejen in ga bodo v kratkem dali v proizvodnjo, da bo na razpolago interesentom.

Prevod Julij Mayer

ČEBELOREJA V ŠPANJI

Po klimatskih in s tem v zvezi po pašnih razmerah so prilike za čebelorejo v Španiji zelo ugodne. Naravno rastlinsko bogastvo dežele sestavljajo v prvi vrsti ustnatice, kot so rožmarin, sivka, timian in podobne rastline. Skoro po vseh provincah pa so še obširni pomarančni nasadi, ki so zaradi stalne oskrbe in namakanja enakomerni dobavitelji velike količine nektarja. Najbolje je čebelarstvo razvito v vzhodnih provincah, kjer vpeljujejo »Valencia« panj na 12—14 satnikov. Zaradi časovne razlike v cvetenju pomarančnih nasadov po provincah izkoriščajo prevozniki letno lahko štiri do pet paš!

V vsej Španiji je nekaj nad pol milijona čebelnih družin v panjih s premičnim satovjem, od katerih iztočijo nekako 900 ton prvovrstnega medu, ki gre največini v izvoz. Po zadnjih izračunih se ta med prodaja po 25,5 pezete za kg (kar bi nekako ustrezalo po 7 do 8 din naše veljave). Med pa izvažajo v sodih, zato ima prodajalec v tujini skoro enak dobiček, ko pretoči španski med

v kozarce z domačim »kakovostnim« znakom.

Domača letna poraba medu dosega le 20 dkg na osebo. V tej količini pa je vključena tudi industrijska poraba medu. Svoj čas je izdelava nugata, neke posebne božične sladice, porabljala velike količine medu. Odkar pa za izdelavo nugata uporabljajo mešanico medu, sladkorja in glukoze (kar je po zakonu dopustno), je domača poraba medu zelo nazadovala.

Tudi španski čebelarji imajo hude izgube zaradi sodobnih škropiv. Zato tudi zahtevajo uporabo takih zatiralnih sredstev, ki bi koristila sadjarju, obenem pa ne oškodovala čebelarja.

Proizvodnja voska je bila za časa čebelarjenja v panjih z nepremičnim satjem neprimerno večja. Odkar vpeljujejo nove panje, se je zelo zmanjšala in skoro ves vosek porabljajo za izdelavo satnic.

L. C. BRAVO
prevod J. M.

MED OHRANJA BIOLOŠKO TKIVO

Zdravniki v sovjetski republiki Ukrajini uporabljajo med za konserviranje biološkega tkiva. Pred par leti so ukrajinski zdravniki presadili dele aorte in drugega ožilja, ki so imeli shranjene v raztopini, ki je bila v glavnem sestavljena iz medu. Pri kontrolah so ugotovi-

vili, da se rane celijo hitreje, skoro v polovičnem času, kot pri drugih metodah konserviranja. Od takrat so ta način shranjevanja biološkega tkiva za operacije vpeljali v mnoge bolnišnice.

Po Pčelarstvu 10/74 povzel J. Mayer

POUČEN IZLET ČEBELARSKEGA DRUŠTVA ŠKOFJA LOKA NA AVSTRIJSKO ŠTAJERSKO

Za letošnji čebelarški izlet si je naše društvo izbralo za cilj sosednjo Avstrijo; in to čebelarstvo šolo pri Gradcu, trgovino čebelarstva društva v Gradcu in družinsko čebelarstvo Johana Rescha v Grosskleinu.

Na avtobusni postaji se nas je zbralo 150 čebelarjev in svojcev. To nam pove, kakšno zanimanje je bilo za ta izlet in kako visoko zavest imajo čebelarji za uspešno delo našega društva. Z nami je bil tudi naš starosta Virmašan, ki se kljub svojim 77 letom udeležuje vseh naših prireditev.

Kljub prizadevanjem za točno izvedbo programa, smo prispeli v čebelarstvo šolo z enourno zamudo, čeprav na meji nismo imeli nobenih težav. V šoli nas je že čakal upravitelj Othmar Reinprecht s pomočnikom V. Ultzom, ki sta nas zelo prijazno sprejela. Po kratkem pozdravnem nagovoru smo izročili upravitelju šole majhno spominsko darilo — sliko. Slika prikazuje sprednjo stran lanskega letnega 70-letnice čebelarstva družine Skofja Loka. Upravitelj šole nas je peljal skozi prostore čebelarstva šole in nam prijazno razložil njeno zgodovino od ustanovitve in njen pomen za razvoj čebelarstva na Avstrijskem Štajerskem. Šola je ena izmed starejših v Avstriji, tam imajo pet čebelarških šol. Ima vsa potrebna učila in pripomočke za učenje čebelarstva in tudi svojo mizarstvo delavnico, tako da dobe učenci vse potrebne čebelarstvo osnove, in kdor ima veselje, se lahko izpopolni v izdelavi panjev. Skratka, v šoli se v različnih krajših in daljših tečajih izpopolnjujejo mladi in tudi starejši čebelarji. Poleg šole imajo internat z menzo za tečajnike. Stroške šolanja nosi delno zvezna, delno deželna vlada. Le minimalne stroške krijejo udeleženci tečaja. Del stroškov krije tudi deželna kmetijska zbornica in sicer za potovalne učitelje čebelarstva. Šola goji čebele v nakladnih in listovnih panjih, katere še vedno izboljšujejo, tako da bi čimbolj ustrezali podnebnim in pašnim razmeram. Gojijo samo čisto sivko (kranjico), ki jo s strogo izbiro še izboljšujejo. Tudi nam so svetovali, naj skrbimo za čistost

naše čebele in naj jo ohranimo tako tudi našim potomcem.

V šoli vršijo zdravstveni pregled čebel za Štajersko. Letos so pregledali preko 20.000 vzorcev čebel in dobili samo dva primera pršice. V teh čebelarstvih šolah dobijo čebelarji vso potrebno znanje in jim ni potrebno kot samoukom iskati znanje pri izkušenih čebelarjih, katerega markisateri ljubosumno čuva. Zato se brez šolanja samouk kljub strokovni literaturi, v začetku ne znajde in lahko minejo leta preden čebelarji z uspehom. Kakšno škodo povzroča to si lahko mislimo, ker ostane v naravi mnogo neizkoriščenega meda, in koliko slabe volje je pri čebelarjih. Ko izkušeni čebelarji točijo, imajo začetniki zaradi neznanja vedno suhe panje. Zato, kadar govorimo o naši čebelarški šoli, moramo reči vsi čebelarji — da. Ne samo čebelarji, pač pa vsi tisti, ki so odgovorni za razvoj našega čebelarstva in kmetijstva. Vsaka čebelarstva šola je prav tako pomembna in koristna kot vsaka druga strokovna šola. Kajti le čebelarji pridelujemo dragocene produkte katerih ne more nadomestiti še tako razvita znanost in tehnika. Zato se vedno v večji meri cenijo zdravilne snovi v čebeljih pridelkih.

Drugi naš cilj je bil ogled čebelarstva trgovine v Gradcu. Trgovina je dobro založena, vendar so cene precej višje, posebno dragi so električni motorčki za točila. Kljub temu so čebelarji kupovali razna manjša čebelarstva orodja, za katera upajo, da jim bodo koristila. V trgovini nas je pričakoval tudi predsednik Avstrijske čebelarstvo zveze A. Tropper, ki je že star znanec slovenskih čebelarjev. Po kosilu smo se odpravili na ogled čebelarstva J. Rescha. K njemu smo prišli prav tako z zamudo, vendar nas je kljub temu še čakal. Z veseljem nas je sprejel, samo bil je presenečen, ker se mu je zdelo, da nas je preveč. Ko bi nas bilo manj, bi nam bil povedal in pokazal še več. Ogledali smo si njegove čebelarstvo prostore. Tu smo lahko videli, kako skromni čebelarji smo v primerjavi s tako velikim čebelarstvom. Ima vse potrebne prostore z moderno opremo za točenje, shranje-

vanje in polnjenje medu. Čebelarji s svojima sinovoma, v pomoč pa so mu tudi ostali člani družine. Je pravi mojster v izdelavi panjev in druge čebelarске opreme. Imajo preko tisoč panjev. To so nakladni panji, prilagojeni njihovim podnebnim in pašnim razmeram. Ima točilo na 60 satov, ki je na električni pogon in ga je prav tako sam izdelal. Poleti ob dobri paši toči vsak dan in lahko si mislimo, koliko medu pridela. Ima večinoma smrekov med, dobra paša pa je tudi na gozdnih posekah, ker v Avstriji sekajo na čisto. Čebele ima razporejene na 34 pasiščih po 30 do 50 panjev na enem. Glavna paša je na smreki, najprej v nižini, nato ji sledi vedno više, kjer je paša kasneje. Tudi vremenske razmere so tu ugodnejše kot v našem alpskem svetu, ker imamo večje količine padavin. Kako je mogoče čebelariti s takšnimi številom panjev, smo se spraševali? Prav gotovo ne na naš način, ko stalno brskamo po panjih in štejemo medene celice in s tem sproti razburjamo čebele.

Rojenje preprečuje s povečanjem prostora, tako da dodaja nove naklade. Pomladi ne krmi, ker pusti jeseni zado-

stno zalogo, ki traja do pozne pomladi. To ugotavljamo, v zadnjem času tudi mi. Teorija od 10–12 kg zimske zaloge hrane je že zastarela. Če ima močna družina 18 kg zimske zloge, nam ni potrebno pomladansko dražilno krmiljenje. Njegov primer nam pove, da je čebelarstvo danes lahko rentabilno, če napredno čebelariš in če to prizadevanje prizna in podpre tudi družba, potem tudi ni resničen pregovor, da muha ne da kruha.

Za ogled njegovih stojišč smo bili žal prepozni, zato smo se morali posloviti od gostoljubnega čebelarja in lepe Avstrijske Stajerske, za spomin pa smo mu pustili skromno darilo.

Po prehodu meje je kot običajno zavladovalo veselo domače vzdušje, in v avtobusu je šumelo kot v panju pred rojenjem, posebno glasne so bile matice. Zadovoljni s tem, kar smo videli in doživeli smo se poslovili kot prijatelji čebelarji z željo, na svidenje na ponovnem izletu.

Janez Tavčar
predsednik čebelarске družine
Škofja Loka



Udeleženci izleta pred poslopjem čebelarске šole v Gradcu

ŽIVAHNO V ČEBELARSKI DRUŽINI BLED

Pred nedavnim je bil redni letni občni zbor čebelarke družine iz Bleda. Poleg številnih članov se je zboru udeležil tudi predsednik čebelarskega društva iz Radovljice tovariš Golmajer Severin in direktor Kmetijske zadruge Bled tovariš Medja Franc.

O delu, težavah in uspehih je poročal dosedanji predsednik Zalokar Marjan in tajnik Skumavc Anton. Iz poročil in razprave povzemamo, da je družinsko življenje čebelarjev na Bledu, ki zajema območje KS Bled, KS Ribno in KS Zasip, zelo živahno. Mnogo je bilo povedanega o varstvu okolja z vidika ogroženosti čebel. Pri tem prihaja do problemov širšega obsega, ki jih čebelarji sami ne bodo mogli rešiti. Zato bodo skušali ob pomoči družbenopolitičnih organizacij, pristojnih oblastnih organov in Kmetijske zadruge preventivno ukrepati tako, da bodo stalno na razne načine opozarjali kmetovalce, sadjarje in druge, da ne bodo škropili s škodljivimi, srtupenimi škropili. Da ne bodo škropili v času cvetenja, da bodo v času škropljenja obvestili prizadete bližnje čebelarje, da bi se s tem izognili morjenju pomladi najbolj koristnih čebel. Če-

belarji so tudi mnenja, da bi v dnevnem in drugem tisku in zlasti v radiu pri oddajah za kmetijstvo opozarjali kmetovalce, katera škropila niso primerna, ki škodujejo čebelam in da jih naj ne uporabljajo. Člani so med drugim razpravljali tudi o predlogu novega Statuta organizacije, katerega so v celoti sprejeli. Tudi blejski čebelarji so bili razočarani nad slabo letino v preteklem letu, kajti medu, kot znano, ni bilo in so morali zaradi tega seči globoko v žep, da so si nabavili potrebni sladkor za zazimovanje. Opaziti je večje zanimanje članstva za nakladni sistem čebelarjenja. O tem jim je že nekajkrat predaval ing. Uroš Vidmar iz Bohinja.

Družina šteje sedaj 34 članov, med katerimi so večinoma starejši ljudje. Seveda je stalno prisotno vprašanje, kako pritegniti k čebelarjenju še mlajše. Za določeno pomoč se bodo obrnili na KZ in osnovne šole, ki bi bile predvsem poklicane, da bi pri pouku biologije več in obširneje govorili o koristnosti čebele in tudi o smotrnosti gojitve. Zanimiva je ugotovitev, da so včasih vzpodbujali k čebelarstvu prav prosvetni delavci in da je bil prvi pobudnik in us-



Člani CD Bled

tanovitelj blejske čebelarke družine učitelj Bebler. Poleg pa so bili še Ravnik Jurij, Plemelj Urban, Kenda Ivan in Toman iz Sela. Po pripovedovanju starih čebelarjev Cerneta Franca in Markelna Janeza, ki sta bila odlikovana z medaljo Antona Janše III. stopnje in pokojnega Debelaka Antona, ki so bili vključeni v čebelarstvo družino Bled že leta 1925, je bilo takrat čebelarstvo bolj razvito, čebelarjev je bilo več in vladalo je večje družbeno zanimanje za čebele. Čebelarji na Bledu danes menijo, da so deležni premajhne pozornosti zlasti s strani oblasti, in da bi bila povečana in konkretna skrb s te strani nujno

potrebna. Seveda so tudi danes nekateri dobri in vzorni čebelarji, ki čebelarijo že od 40 do 60 let. To so: Dobnikar Ivan, Jarc Alojzij, Pogačar Franc, Pogačar Florjan, Svetina Franc in še nekateri, ki zaslužijo na tem mestu vse priznanje.

Ob zaključku uspešne razprave so izvolili sedemčlanski odbor, za predsednika pa imenovali zavzetega ing. Masla Draga, za tajnika Skumavca Antona, ki že skoraj 20 let uspešno opravlja sprejeto delo.

Jože Pogačar,
Bled, Ribno 21-A

P R A V I L N I K O P O D E L J E V A N J U Č E B E L A R S K I H O D L I K O V A N J

Člen 1.

Za posebne zasluge in požrtvovalno delo na področju čebelarstva, podeljuje Zveza čebelarских društev Slovenije priznanja in odličje:
red Antona Janše I. stopnje (zlati znak).

Člen 2.

Red Antona Janše I. stopnje se lahko podeli:
1. posameznim članom čebelarских organizacij
2. čebelarским organizacijam
3. drugim osebam in organizacijam, ki imajo posebne zasluge za razvoj čebelarstva ali čebelarске organizacije.

Člen 3.

Red Antona Janše I. stopnje podeljuje upravni odbor Zveze čebelarских društev Slovenije, na predlog posebne komisije, ki jo izvoli upravni odbor zveze.

Komisija predlaga za odlikovanje reda Antona Janše I. stopnje tiste osebe ali organizacije, ki so si s svojim dolgotrajnim in požrtvovalnim delom v splošni prid čebelarstva pridobili za njegov razvoj in strokovni dvig posebne zasluge v merilu republike Slovenije.

Člen 4.

Komisija obravnava predloge za odlikovanje na osnovi pismenih in obrazloženih predlogov, ki jih pošiljajo čebelarске ali druge organizacije. Ti predlogi morajo biti podpisani od predlagatelja, ki jamči za pravilnost in točnost podatkov.

V predlogih morajo biti še rojstni podatki kandidata, bivališče, koliko let čebelarji, koliko let je član čebelarске organizacije in katere, koliko let je član ožjega odbora in katere čebelarске organizacije, koliko let je član širšega odbora in katere čebelarске organizacije, posebne zasluge na področju čebelarstva in ostala politična dejavnost.

Člen 5.

Red Antona Janše II. stopnje (srebrni znak) podeljujejo na predlog komisij za odlikovanja upravni odbori občinskih ali medobčinskih čebelarских zvez tistim čebelarjem, osebam ali organizacijam, ki so si z dolgotrajnim in požrtvovalnim delom za pospeševanje čebelarstva in vzgoje kadrov na njihovem območju pridobili pomembne zasluge (vzrejevalci matic, predavatelji, sodelavci strokovnih revij »Slovenskega čebelarja« ipd.).

Člen 6.

Komisija za odlikovanja pri občinski ali medobčinskih zvezah obravnava predloge za odlikovanja po določilih iz 4. člena tega pravilnika.

Člen 7.

Red Antona Janše III. stopnje (bronasti znak) podeljujejo upravni odbori čebelarških društev — družin tistim čebelarjem, ki so:

- 25 let člani čebelarške organizacije, ali
- 10 let člani ožjega odbora čebelarškega društva ali čebelarške družine (predsednik, tajnik, blagajnik, gospodar), ali
- 15 let člani širšega odbora čebelarškega društva ali čebelarške družine.

Se pred potekom gornjih dob pa smejo upravni odbori čebelarških društev podeliti čebelarjem red Antona Janše III. stopnje na predlog upravnih odborov čebelarških družin za posebne zasluge na področju čebelarstva in za čebelarške organizacije, vendar je pogoj, da je predlagani vsaj 5 let član čebelarške organizacije.

Člen 8.

Zveza čebelarških društev Slovenije vodi centralno evidenco odlikovancev. Za odlikovance z redom Antona Janše II. in III. stopnje, morajo čebelarške organizacije pošiljati spiske odlikovancev Zvezi najkasneje 14 dni po podelitvi (ne izročitvi) odlikovanj.

Člen 9.

Odlkovanci prejmejo značke in diplome. Diplome podpišeta predsednik in tajnik organizacije, ki je odlikovanje podelila. Na diplomu mora biti datum podelitve (ne izročitve).

Člen 10.

Odlkovanja se izročajo ob posebnih priložnostih na primerno slovesen način. Praviloma izroča odlikovanja predsednik ali zastopnik organa, ki je odlikovanje podelil.

Člen 11.

Ta pravilnik začne veljati, ko ga sprejme občni zbor Zveze čebelarških društev Slovenije. Z dnem sprejetja preneha veljati stari pravilnik.

ČEBELARSKA DRUŽINA CELJE VABI

vse čebelarje, iz bližnje in daljnje okolice, na proslavo 20-letnice obstoja čebelarške organizacije Celje.

Proslava bo 11. julija 1976, s pričetkom ob 8. uri, v dvorani »Svobode« (pri Stegnu) v Zagradu, pri Celju (od celjske železniške oziroma avtobusne postaje je četrte ure hoje v smeri Laško, ugoden je dostop tudi z avtomobilom). Program bo strokovno-kulturni, z recitacijami, predavanji, z predvajanjem čebelarškega filma in podelitvijo priznanj zaslužnim članom. Ogledali si boste lahko tudi predelan AŽ panj tovariša Namjestnika, za dvomatično čebelarjenje.

ODBOR

POJASNILO

Ker je nekaterim našim naročnikom — nečlanom nejasno, kolikšna je naročnina Slovenskega čebelarja

p o j a s n j u j e m o .

da znaša le-ta za leto 1976, 130 dinarjev (stotrideset dinarjev) in ne 120 dinarjev — glej pripombo na drugi strani platnic Slovenskega čebelarja spodaj. — Tiste naročnike, ki so direktno nakazali na račun letošnje NAROČNINE manjši znesek prosimo, da nam nakažejo čimprej še razliko. Hkrati pripominjamo, da je član naše čebelarške organizacije le tisti, ki se včlani pri eni izmed osnovnih enot čebelarške organizacije t.j. pri čebelarški družini ali društvu in poravna pri le-tej s pravilnikom določene obveznosti. Kdor ne bo poravnal razlike do 1. oktobra t.l., mu ne bomo poslali zadnje številke revije.

To pojasnilo velja le za naročnike, ki živijo na območju republike Slovenije.

Uprava

V SPOMIN JOŽETU GRMEKU



Ne moremo se sprizniti z mislijo, da ni več med nami zaslužnega, požrtvovalnega in res iskrenega prijatelja — čebelarja Jožeta Grmeka. V nedeljo 11. 4. 1976 smo ga položili v pre-rani grob. Z njim smo mariborski čebelarji, posebno pa še čebelarska družina Peter Močnik, izgubili moža, ki je skoraj vse svoje življenje posvetil delu za razvoj čebelarstva.

Rojen je bil 21. oktobra 1925 v Rošpohu pri Mariboru. Do začetka druge svetovne vojne je obiskoval osnovno šolo v Mariboru. Na začetku vojne vihre je tudi zavedna Grmekova družina občutila jezo fanatičnih nemških oblasti in izdajateljskih domačinov. Leta 1941 so Grmekovo družino, z njo pa tudi Jožeta, izselili v bosanski Drvar. Iz Drvarja je Jožeta vodila pot v Zagreb in nato v Kočevje. Tudi v Kočevju se je Jože srečal s italijanskim okupatorjem, ki ga je poslal v internacijsko taborišče v Padovo. Ko je bila naša domovina osvobojena, se je srečno vrnil v svoj rojstni kraj Maribor, kjer je končal šolanje in si pridobil poklic ekonomskega tehnika. Po končanem šolanju se je zaposlil pri Mariborskem železniškem transportnem podjetju. Ustvaril si je svojo družino in kot skrben mož in oče se je odrekal mnogim lagodnostim življenja in si ustvaril lasten dom, v katerega se je pred letom in pol tudi vselil. Kruta usoda in nevidna moč električnega toka pa sta za vedno pretrgala njegova hotenja in ustvarjalno moč.

Poleg svojega poklica se je Jože Grmek vrsto let ukvarjal s čebelarstvom. Zaradi čebelarskega duha, ljubezni do čebel in skrbi za gospodarski napredek, se je nenehno teoretično in praktično izpopolnjeval in kaj kmalu s svojim znanjem prodril v skrivnostni svet čebel. Njegovo znanje, skromnost, predvsem pa volja do dela smo sočebelarji visoko cenili in kaj kmalu je bil tov. Jože Grmek izvoljen za podpredsednika Čebelarskega društva Maribor. U upravnem odboru društva je deloval lepo število let, kot ekonomski tehnik pa je zadnjih pet let uspešno vodil gospodarski odsek društva Maribor.

Za svoje nesebično delo ga je Zveza čebelarskih društev za Slovenijo odlikovala z redom A. Janše II. stopnje. Leta 1974 pa je tov. Jože Grmek prejel od Zveze čebelarskih organizacij Jugoslavije najvišje priznanje »NAPREDNI PČELAR JUGOSLAVIJE«.

Jože Grmek je bil zares lik nesebičnega, požrtvovalnega, skromnega in mirnega značaja, ki je svoje znanje razdajal s predavanji med mlade in stare čebelarje, zato je bil med vsemi izredno priljubljen. V dokaz zato ga je v nedeljo, dne 11. 4. 1976 v Kamnici pri Mariboru v popoldanskih urah pospremila na njegovi zadnji poti izredno velika množica njegovih sorodnikov, prijateljev in znancev. Njegov lik so ob odprtem grobu poleg drugih osvetlili tudi mariborski čebelarji, ki so si ob njegovi krsti tudi izmenjavali častno stražo.

Zal nam je za dobrim sočebelarjem tovarišem Jožetom Grmekom, ki je znal s svojo vedrino vedno najti stike od mladega do starega čebelarja, od človeka do človeka, skratka izgubili smo klenega moža — čebelarja, ki ga bomo vsi pogrešali.

Naj mu da mir in pokoj domača, slovenska zemlja.

Medobčinska čebelarska zveza
Maribor

INŽ. ANTON URBANIJA



Ceprav smo slovenski čebelarji vedeli za težko in neozdravljivo bolezen našega neumornega čebelarkega strokovnjaka in organizatorja ing. Antona Urbanija, nas je njegova nenadna smrt nemalo prizadela.

Zelimo ti izreči primerno zahvalo za tvoje neumorno delo med slovenskimi čebelarji in v slovenski čebelarški organizaciji, vendar ne najdemo dovolj primernih besed, s katerimi bi lahko ustrezno opisali tvojo prizadevnost in vrednost tvojega sodelovanja v Zvezi čebelarstva in društev Slovenije.

Ne bi veliko pogrešili, če bi rekli, da si bil čebelar že od prvih dni svojega življenja, saj si se že kot učenec enorazredne šole na Rovih učil čebelarjenja pri takratnem šolskem upravitelju Smajdek Ivanu, ki je bil čebelarški strokovnjak in predsednik nadzornega odbora takratnega osrednjega čebelarkega društva Slovenije in ki je vzbujal v svoji okolici večje število mladih čebelarjev.

Ze kot dijak prve in takrat edine slovenske gimnazije v Sentvidu nad Ljubljano je pokojnik kazal svojo narodno zavest, ljubezen do slovenske zemlje in narave, kar ga je prav gotovo navezalo tudi na čebele. Urbanija Tone je imel že leta 1910 dva panja s premičnim satjem v domačem družinskem čebelnjaku, kjer so imeli okrog 30 kranjčev.

Kot študent ekonomije v Zagrebu se je naš Tone udeleževal občnih zborov slovenskih čebelarjev, ki so se vršili pri čebelnjaku prošta Kalana na vrtu Marjanišča v Ljubljani in na katerih so govorili slovenski čebelarški strokovnjaki, Bukovec, Rojina, Cirkelbah in drugi.

Ze kot študent je bil tov. Urbanija naročnik Slovenskega čebelarja in je kot študent ter pozneje kot združni revizor v počitnicah oz. ob dopustih doma čebelaril skupno s svojim bratom Jankom in bil povezan že takrat z mnogimi vidnejšimi čebelarškimi sodobniki.

V domačem kraju je organiziral pri čebelnjaku Matije Urbanije nekaj čebelarških sestankov, na katerih so predavali čebelarški strokovnjaki Julij Slapšak, Vlado Rojec, Franc Rojina in drugi.

Večkrat je obiskal znanega čebelarja Franca Kirarja v Hrenovicah pri Sempetru in tov. Jurančiča v Sloven. Goricah.

Po letu 1950, ko se je preselil iz Maribora v Ljubljano, je bil izvoljen v upravni odbor ZČDS in je leta 1956 prevzel v Zvezi blagajniške posle za dotodanji blagajnikom Cvetkom Francem. Od svojega prihoda v Ljubljano je delal tudi kot funkcionar v CD Ljubljana.

Kot strokovnjak ekonomist je vpeljal sodobno knjigovodstvo in računovodstvo v čebelarško organizacijo in konkretno pomagal čebelarškim društvom širom Slovenije, posebno ob priliki občnih zborov, ko je kot delegat Zveze obiskoval ta društva.

Bil je neumoren delavec čebelar in tovariš vse do svoje težke bolezni leta 1974, ko je prebolel srčni infarkt. Ceprav težak bolnik in invalid je na občnem zboru leta 1974, ki se je vršil na Brdu podal svoje zadnje skrbno izdelano finančno poročilo Zveze, ki so ga delegati sprejeli z burnim aplavzom in mu s tem priznali njegovo skrbnost in vestnost pri finančnih poslih.

ZČDS se je z odlikovanjem A. J. I. stopnje skušala vsaj delno oddolžiti za slugam, ki jih imaš za slovensko čebelarstvo. Skušali se bomo oddolžiti tebi in tvojemu delu s tem, da bo med nami ostal tvoj lik, lik poštenjaka, strokovnjaka in velikega slovenskega čebelarja.

Zelimo ti miren počitek v tvojem domačem kraju, sredi travnikov in polj, kjer si pasel svoje ljubljenske od rane mladosti do svoje smrti.

Tvojim domačim izrekamo naše iskreno sožalje.

ZČDS

ANTON ERZEN



V osemindesetem letu starosti nas je zapustil član čebelarške družine Kranj, tovariš Anton Erzen. Njegov rod izvira iz stare čebelarške družine. Čebelarji so bili: njegov stari oče, njegov oče in strici.

O vsem tem je lepo in izčrpno pisal že pokojni tov. Ross iz Kranja v Slovenskem čebelarju št. 1, leta 1938.

Po očetu je prevzel skromno domačijo, čebele in trdo delo državnega cestarja. Ob tem je imel veliko priložnost opazovati, kaj se dogaja v naravi.

V tistem času, ko je čebelaril njegov oče, je cvetela trgovina s čebelami v kranjskih, zato je oče čebelaril samo s kranjski, on sam pa se je takoj oprijel naprednega čebelarstva.

Bil je vnet čebelar in aktiven član v odboru družine in društva. Pred vojno, ko so bili prvi poskusi prevažanja čebel na gozdno pašo, je sodeloval pri postavitvi društvenega čebelnjaka v Bašlju nad Preddvorom, potem pa na Jelovici.

Za njegove zasluge za čebelarstvo je prejel red Antona Janše III. stopnje.

Kranjski čebelarji smo se konec januarja letošnjega leta poslovili od njega, in ga spremili na njegovi zadnji poti. Bil nam je zelo dober tovariš in ga bomo ohranili v trajnem in prijateljskem spominu.

Njegovemu spominu bi se njegovi sinovi najlepše oddolžili s tem, da bi nadaljevali s stoletno tradicijo čebelarstva v družini. To jim želimo tudi vsi kranjski čebelarji! Čebelarška družina Kranj

KAREL GUČEK

Ko je pripravil svoje ljubljenske k zaslužnemu počitku, je 26. 11. 1975 prenehalo biti srce najstarejšega člana CD Planina pri Sevnici. Rojen je bil leta 1901. Čebele je vzljubil, ko mu je bilo komaj 14 let.



Od leta 1928 je bil reden član CD Jurkloster. Leta 1944 je šel v partizane, po vojni pa je začel takoj naprej čebelariti. Za svoje delo je bil večkrat odlikovan. Nam čebelarjem bo ostal svetel vzor.

Naj mu bo lahka slovenska zemlja!
Čebelarji CD Planina pri Sevnici

FRANC SRONC



Zelo nas je presenetila vest, da je nenadoma umrl naš dolgoletni član Franc Sronc iz Zgornjih Gorij.

Pokojni Franc se je rodil 31. 1. 1903 v Mevkušu pri Zgornjih Gorjah. Ze v rani mladosti, kot otrok, je pomagal čebelariti pri svojem

očetu in si nabral dragocene izkušnje za poznejše samostojno čebelarjenje.

Kruta usoda nam ga je iztrgala iz naših vrst v noči 4. 3. 1975. Tako nepričakovano je odšel od nas, da se v življenju ni nihče mogel posloviti od njega, pač pa smo se od njega poslovili na njegovi zadnji poti, ko smo ga spremljali čebelarji v Gorjah z društvenim praporom. Pokojni France je za svoje uspešno delo v čebelarstvu prejel odlikovanje Antona Janše III. stopnje.

Ob grobu se je poslovil od njega predsednik čebelarške družine Gorje, z zadnjimi besedami: »Počivaj mirno v gorjanski zemlji, katero si s ponosom tako ljubil. Na tvojem grobu bo zrasedlo cvetje, to cvetje pa bodo obletavale tvoje ljubljenske — čebele, kot da ti pri našajo še vedno sladkih medenih pozdravov.

Dragi France, še enkrat iskrena hvala v imenu vseh čebelarjev gorjanske družine v Gorjah.

Čebelarška družina Gorje

SLAVKO POKRIVAC

Teško nas je prizadela žalostna novica, da je pri kopianju vodnjaka, 42 m globoko pod zemljo, dne 28. 12. 1975, tragično umrl član CD Središče ob Dravi Slavko Pokrivac. Umrl je v najlepših letih svojega življenja, star komaj 35 let.



Pokojni Slavko je bil rojen v sosednji SR Hrvatski (ker smo pač na meji), ker tam ni imel v bližini čebelarške organizacije je kot ljubitelj čebel in vnet za napredek postal član CD Središče, ki mu je bilo najbližje. Res ni bil naš član dolgo vrsto let, vendar je v teh letih dokazal, kako mu je bilo pri srcu društveno življenje in izpolnjevanje v čebelarstvu.

Čebelarško društvo Središče

PRODAM

čebelnjak za 60 AŽ panjev. Informacije na telefon (061) 21-419.

prašilčke na pet satov s čebelami, nove in rabljene AŽ panje in 50-kilogramske aluminijaste ročke. Verbič Anton, Cankarjevo nabrežje 1, Ljubljana.

devet novih AŽ panjev, desetsatarjev, s poslikanimi končnicami (reprodukcijami starih panjskih končnic), GROMOVE izdelave, po zmerni tržni ceni. Pogačar Jože, 64260 Bled, Ribno 21 A.

ZVEZA ČEBELARSKIH DRUŠTEV SLOVENIJE IMA NA ZALOGI

A. Bukovec, dr. L. Kocjan, J. Mayer, prof. S. Mihelič, P. Močnik, S. Raič, F. Robida, V. Rojce, prof. E. Senegačnik in F. Vodnik: Sodobno čebelarstvo — Knjiga o čebelah na 431 straneh	40 din
L. Debevec: S čebelami in čebelarji skozi stoletja	4 din
F. inž. Sivic: Gozdno medenje in proizvajalci hrane	12 din
J. dr. Rihar: Vzreja jmo boljše čebele	28 din
J. dr. Rihar: Čebelarjenje v nakladnem panju	49 din
E. Herold: Čebele in zdravje	66 din
Barvne razglednice z raznimi motivi panjskih končnic v ličnih ovojih po 10 kosov	10 din
Razglednice Anton Janša (ak. slikarja B. Jakca)	1 din
Velike barvaste razglednice naše plemenilne postaje na Zelenici	2 din
Lične barvaste značke s čebelico	10 din
Evidenčne lističe za na panj	0.50 din

Zdravila:

Fumidil — B steklenička	50 din
Folbeks za dimljenje čebel proti pršici in krpljam v zavitkih po 50 lističev	23 din
Najboljše in najprimernejše naročilo je s položnico na naš čekovni račun št. 50101-678-48636. Za poštino knjig, razglednic oziroma zdravil dodajte 8 din.	

Uprava ZČDS

NUDIMO

Poštenemu čebelarju nudimo večjo parcelo in dobro ohranjeno barako, za postavitev čebelnjaka. Okolica Ljubljane, lega sončna, v zatišju, z obilno pašo. Urejen dovoz do parcele. Naslov dobite v uredništvu. Oglasite se od 6. do 9. ure dopoldan.

KUPIM

prešo za izdelavo satnic dimenzije 45 × 30 cm (Ritsche). Ponudbe pošljite na naslov: Ramiz Kuč 84315 Biševo kod Rožaja.

Točilo na tri sate. Leskovic Dušan, Moše Pijade 33/VIII., telefon 321-276, Ljubljana.