

# ORGANIZACIJA STROKE

## *Koroški Pokrajinski muzej Slovenj Gradec se predstavlja*

škodi, ki so jo v vojni na Hrvaškem utrpeli kulturni spomeniki. Kulturni spomeniki so v tej vojni žrtve zaradi svoje vloge, ki jo igrajo kot priče zgodovinskega spomina hrvaškega naroda. V okviru poskusov osvojitve ozemelj pomeni uničevanje kulturne dediščine brisanje nacionalne, religiozne in kulturne identitete prebivalstva.

Popoldan smo se ločeno srečali še predstavniki organizacij članic Evropskega foruma iz Italije, Avstrije, Slovenije in Hrvaške. Sredi oktobra se je v Leydenu sestalo vodstvo Forumu. Dogovorili so se, da je treba Forum strožje organizirati, predvsem glede finančnega poslovanja. Zaenkrat so edini vir dohodkov članarine (100.000 ITL letno za vsako članico). V bodoče bo treba pooprstiti nadzor nad plačevanjem članarin. Generalni blagajnik bo Tony Wageman (Belgija), ki pa bo le nadzoroval dohodke in izdatke, medtem ko se bo denar fizično stekal na Segreteria Nazionale v Rimu (sedež organizacije Gruppo archeologico Romano), kjer bo zanj zadolžena Eleonora von Guggenberg. 50% tako zbranih sredstev bo namenjenih za režijsko porabo, drugih 50% pa za biltene in druge, predvsem informacijske dejavnosti Forumu.

Na srečanju v Leydenu je bilo dokončno oblikovano tudi besedilo statuta Forumu. Dogovorili so se za poenoteno poimenovanje v več evropskih jezikih, o čemer nas bodo v kratkem natančneje obvestili.

Delovanje Evropskega foruma je treba načrtovati bolj realno in manj ambiciozno kot doslej. Forum naj bi služil predvsem za izmenjavo informacij med člani in v njegovem okviru naj bi se tesneje povezale organizacije članice iz sosednjih dežel, ki lažje sodelujejo med seboj. Zaenkrat je pomembno, da ohranjamo stike, da po svojih močeh promoviramo kulturno dediščino in naše delovanje, da organiziramo, če je le mogoče, konkretne aktivnosti (npr. raziskovalne tabore, tečaje, srečanja), pa je seveda zaželeno. Predvsem je pomembno, da problem prostovoljcev- amaterjev v odnosu do kulturne dediščine približamo tudi drugim (ne)strokovnim organizacijam, ki bi tovrstno delovanje lahko podprle finančno in tudi politično.

*Katja Predovnik*

22. aprila leta 1951 je bil v Slovenj Gradcu ustanovljen Okrajni muzej NOV. Ustanovil ga je Okrajni ljudski odbor Slovenj Gradec; največje zasluge pri tem je imel Bogdan Žolnir, ki je z veliko mero navdušenja in osebnega angažiranja pričel z zbiranjem gradiva že kmalu po končani vojni leta 1945 in postal tudi prvi ranvatej muzeja. Že na samem začetku je muzej pokrival celotno koroško regijo, zajel je vse tri doline Mežiško, Dravsko in Mislinjsko, kasneje pa se je zbiranje preneslo tudi na zamejsko Koroško. Leta 1956 se je muzej preselil v prostore stare mestne hiše na Glavni trg 24, kjer je še danes sedež muzeja. V duhu povojnih političnih razmer je bila temeljna naloga muzeja proučevanje osvobodilne vojne v letih 1941 - 45. Poleg osnovnih muzejskih nalog, ki jih je muzej vseskozi izvajal, se je lahko pohvalil z zelo odmevno razstavno dejavnostjo in velikim številom obiskovalcev.

Ko je v 80-ih letih zapihal nov politični veter, je bilo na dlani, da kot tako ozko specializirana ustanova ne bo mogel več delovati. Ker na območju koroške regije ni bilo ustanove, ki bi skrbela za zaščito vse premične kulturne dediščine, kot to nalaga občinam zakon o naravni in kulturni dediščini, se je porodila ideja, da bi obstoječi muzej revolucije prerasel v splošni pokrajinski muzej. Sprva kot enota Zavoda za kulturo Slovenj Gradec se je muzej leta 1980 odcepil in postal samostojna delovna organizacija na področju kulture. Ko je s 1. 1. 1989 v celoti prešel še na republiško financiranje redne dejavnosti, je odpravil številne težave, ki so ga pestile do takrat. 18. 12. 1991 je bil po številnih zapletih dokončno registriran kot regionalni muzej splošnega tipa z nazivom Koroški pokrajinski muzej Slovenj Gradec.

Muzej ima danes okrog 500 m<sup>2</sup> razstavnih in delovnih površin, s posebnim odlokom pa je za postavitve stalne arheološke zbirke *'Arheologija koroške krajine'* od občine Slovenj Gradec dobil v upravljanje še 120 m<sup>2</sup> v pritličju matične stavbe. Okrepil se je kadrovske, poleg treh zgodovinarjev sta se na novo zaposlila še arheologinja in muzejski tehnik. Potrebno bi bilo zaposliti tudi etnologa, saj smo samo v lanskem letu pridobili okoli 1000 etnoloških muzealij (med njimi Čarfovo zbirko panjskih končnic - prav ta čas potekajo dogovarjanja z Ministrstvom za kulturo o odkupu celotne zbirke). V muzeju je trenutno okoli 2750 muzejskih predmetov, okoli 6500 fotografij, dvakrat toliko negativov, preko 30 tekočih metrov arhivskega ter

okoli 3000 enot knjižnega gradiva. Delno smo si tehnično že opomogli (4 osebni računalniki, videorekorder, televizor), pesti pa nas velika prostorska stiska, saj moramo ob morebitnem gostovanju razstave iz druge ustanove podirati našo stalno postavitev. V ta namen sta že izdelana osnutki ureditve podstrešnih prostorov ter predračunski del za pridobitev delovnih prostorov za strokovno osebje, laboratorij, arhiv in muzejsko knjižnico.

Tesno sodelujemo s Slovenskim znanstvenim inštitutom Celovec, Inštitutom za narodnostna vprašanja v Ljubljani, Zavodom za varstvo naravne in kulturne dediščine Maribor ter drugimi sorodnimi ustanovami. Nastopamo kot pobudnik in soustanovitelj Zgodovinskega društva za Koroško, ki ima sicer kronične denarne težave, pa mu je delno tudi z našo pomočjo le uspelo organizirati 26. zborovanje slovenskih zgodovinarjev, ki je potekalo v dneh od 28. - 30. 9. 1992 v Slovenj Gradcu.

V zadnjih letih smo sodelovali domala v vseh kulturnih akcijah regijskega značaja, objavljamo članke in razprave v strokovnih revijah in časopisih. Znotraj muzejskega raziskovalnega dela sta v zadnjih letih nastali in izšli dve obsežnejši deli iz naše novejši zgodovine, v pripravi je tretje. Leta 1985 smo pripravili obsežno razstavo o zaključnih bojih 2. svetovne vojne na naših tleh, leta 1990 razstavo *Koroški plebiscit*, ob kateri je izšel katalog, organiziran je bil tudi strokovni simpozij na isto temo (razstavi se obeta stalna postavitev v Libeličah). Ob proslavitvi 40. obletnice muzeja smo odprli razstavo *Koroška krajina 1945 - 53* s prikazanim razvojem naše krajine in poudarkom na družbenem, gospodarskem, kulturnem in agrarnem področju. Ob tej priložnosti smo organizirali strokovni simpozij vse-slovenskega pomena na temo povojna zgodovina na Slovenskem, referate s simpozija pa objavili v posebnem zborniku. Ob razstavi je izšel tudi obsežen katalog.

Leto 1992 se bo v muzejske anale zapisalo kot promocijsko leto. Po svojih najboljših močeh smo našo preobrazbo izkazali in dodobra razvili preko razstavnih dejavnosti. Nekaj naj jih naštejemo: začelo se je z gostovanjem prve arheološke razstave v našem muzeju, ki je prišla iz Arheološkega muzeja v Zadru '*Rimsko steklo Argyruntuma*', sledila je otvoritev stalne arheološke postavitve '*Arheologija koroške krajine*', pa otvoritev Čarfovih panjskih končnic, predstavitev stare radijske opreme ob 30. obletnici Koroškega radia ter gostovanje razstave *Človeka nikar* iz

Muzeja narodne osvoboditve Maribor. Če je bil že začetek leta arheološko obarvan, se je tako tudi končal. V začetku decembra smo po treh mesecih zaključili z izkopavanji rimske *ville rustice* v Zg. Dovžah.

Če hočemo spregovoriti še nekaj besed o arheološki dejavnosti našega muzeja, se moramo vrniti v drugo polovico prejšnjega stoletja, ko sta baron K. Czöernig sen. ter K. B. Hauser prekopala nekaj gomil na Legnu. Gradivo se je izgubilo, prvi načrt grobišča je leta 1911 izdelal P. Schlosser. Rimsko poštno postajo, znano iz *Tabule Peutingeriane* je uspelo odkriti slovenjgraškemu notarju dr. Hansu Winklerju v letih pred 1. svetovno vojno (1909-12). Odkopal je del grobišča in nekaj temeljev hiš, znanstveni pečat njegovemu delu je dal priznan graški arheolog Walter Schmid, ko je poskrbel za finančno podporo, in ko se je s tiskanjem prvih poročil vključila še dunajska Akademija znanosti. Uspešno sta raziskala še puščavsko gradišče s poznoantičnimi in staroslovanskimi grobovi ter, kot je to opredelil Walter Schmid, stavbne objekte, ki jih je pripisal keltiziranemu avtohtonemu prebivalstvu mlajše železne dobe. Vse izkopanine so bile odpeljane v graški muzej, ki je takrat upravno pokrival ozemlje Štajerske.

Največje zasluge, da je vsaj nekaj arheološke zapuščine ostalo doma, nosi Jakob Soklič, ki je takoj, ko je leta 1933 kot mestni župnik prišel v Slovenj Gradec, sprostil raziskovalno vneto in začel proučevati preteklost mesta. Kot vsestransko razgledan z obsežnim znanjem zgodovine in drugih družbenih ved, je začel zbirati arheološke in umetnostnozgodovinske starine. V mestnem župnišču je leta 1937 uredil Sokličev muzej, katerega del je tudi arheološka zbirka, bogata z najdbami iz domala vseh arheoloških obdobij.

Po teh odmevnih začetnih odkritjih, ki so dodobra razgibala strokovno javnost doma in po svetu, so se arheološke raziskave, bodisi da je šlo za priložnostne nadzore, topografske študije ali kasneje zaščitna izkopavanja, omejile na najnujnejše. To nalogo sta z vso zavzetostjo opravljala arheolog Stanko Pahič iz Pokrajinskega muzeja Maribor ter od 70. let naprej arheologinja Mira Strmčnik Gulič iz Zavoda za varstvo naravne in kulturne dediščine Maribor, sicer domačinka iz Legna pri Slovenj Gradcu. V naši zavesti bodo ostala izkopavanja leta 1977 v *Colatiu* (naselbina in grobišče), njena prizadevanja po sprotni publicistični in razstavnih dejavnosti (zglede primer je objava legenskih

gomil kot temeljno delo v poznavanju starejše železnodobne poselitve Koroške v odnosu do srednjeevropskega prostora) ter nenehna prisotnost na terenu, kolikor je to dopuščala velikost ozemlja, ki ga pokriva Zavod za varstvo naravne in kulturne dediščine Maribor. Bele lise na arheološkem zemljevidu koroškega kota bi bile brez njenih ambiciozno zastavljenih ciljev gotovo še večje. Neprecenljiva je njena zasluga, da smo v Koroškem pokrajinskem muzeju Slovenj Gradec, kot prvi in edini, na območju Koroške začeli razvijati samostojno arheološko dejavnost. Krono vsega pa predstavlja skupni projekt Koroškega pokrajinskega muzeja Slovenj Gradec in Zavoda za varstvo naravne in kulturne dediščine Maribor - obsežna stalna razstava *'Arheologija Koroške krajine'*.

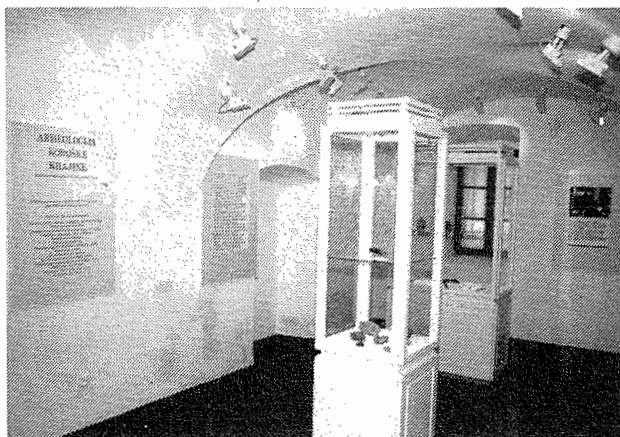
Postavitev je razdeljena v štiri večje formacije, ki si kronološko sledijo od najstarejših obdobij naprej. Obljudenost jame pod Herkovimi pečmi v Vasi blizu Remšnika je dokazana s preprostimi orodji iz belih kremenovih prodnikov za čas zadnje medledene oz. zadnje ledene dobe pred okoli 115-70 tisočletji. Po starosti ji sledi jama Špehovka nad Hudo luknjo z najdbami kamenega orodja ter koščeni konic kopij iz zgodnjega mlajšega paleolitika pred okoli 30-20 tisočletji. Jama pa je predvsem znana po najdbi dveh odlomkov koščeni enorednih harpun, ki sta datirani v mezolitik, in ki za razliko od prejšnjih najdb že pripadata skupini sodobnega človeka. V tem prvem sklopu postavitve so predstavljene še slučajne najdbe kamnitih orodij iz obdobja od mlajše kamene do bakrene dobe, ki že kažejo na človekovo ustaljeno naselitev, najdena pa so

bila po dolinah ob rekah (Legenska terasa, Dovže, Stari trg, Trbonje) in gričevju (Brdinje, Podkraj, Zelen breg). Podoba zaključujeta izbor arheološkega gradiva iz Sokličeve zbirke ter predstavitev pomembnih starejših raziskovalcev naše davne preteklosti, že omenjenih: dr. Hansa Winklerja, Walterja Schmida, Jakoba Sokliča ter Srečka Brodarja.

Drug tematsko zaokrožen krog predstavljajo pomembne najdbe z Legna, ki so shranjene v graškem deželnem muzeju Joanneumu in ki so nam jih za našo razstavo ljubeznivo posodili. Čas železne dobe pomeni pravzaprav začetek kontinuirane poselitve za naše kraje in je izpričan z utrjenimi gradišči v slovenjgraški kotlini (še naraziskano Gradišče na Legnu, Puščava nad Starim trgom, Šance) ter v spodnjem delu Mežiške doline (Tičlerjev vrh nad Ravnami). Gradišče na Legnu, skupaj z obsežnim gomilnim grobiščem, ki se z novimi grobovi iz leta v leto večja, sodi med vodilna starejšeželeznodobna najdišča v Sloveniji.

Čas rimskega gospostva pri nas najbolj osvetluje krajinsko središče *Colatio* (Stari trg pri Slovenj Gradcu). Naselbina ob prometni žili *Celeia - Virunum* je v teku svojega obstoja doživljala različno intenzivnost razvoja od 1. do zač. 5. stoletja.

Preveč mačehovski bi bili, če ne bi vsaj omenili rimskih marmornih spomenikov (njih število se giblje okoli 70) iz Zagrada pri Prevaljah ter *ville rustice* iz Zg. Dovž, ki se nam od letošnjega leta naprej kažejo v vsej svoji kompleksnosti. Tu pa so še posamezne najdbe nagrobnikov na



območju celotnega koroškega ozemlja (Dobja vas, Ravne, Kotlje, Dravograd, Radeljsko in Mučko polje, Zg. Vižinga in Vuzenica).

Na koncu se predstavlja še zgodovinsko izredno bogata Puščava nad Starim trgom, kjer so med poznorimskimi grobovi odkrili 136 staroslovanskih, ki pripadajo köttlaškemu kulturnemu krogu.

Bilo bi lepo, če bi uspeli gradivo, ki je sedaj prvič predstavljeno na domicilnem mestu, kot tako predstavljeno tudi obdržati. Tu pa bi moralo nastopiti naše Ministrstvo za kulturo in se z dogovarjanji na državnem nivoju aktivno vključiti v reševanje naše arheološke dediščine.

In kako je z načrti za prihodnost?

Na področju arheologije je potrebno najprej izdelati temeljito arheološko topografijo vseh treh dolin, nadaljevati s sistematičnimi izkopavanji *ville rustice* v Zg. Dovžah (ter

odkriti morebitne ostanke še ene) in ob koncu raziskav izsledke ustrezno objaviti v strokovni literaturi. Čakajo nas sondažna izkopavanja izredno dobro ohranjenih 'turških šanc' (z okopi ter vmesnimi utrdami) na relaciji Kotlje - Ravne z morebitno prezentacijo *in situ* ter domnevno prazgodovinskega naselja Pigl nad Ravnami. Nenehno nadzorujemo zemeljska dela, saj se še vedno dogaja, da ostajajo mnoge tovrstne akcije neprijavljene (kot je to primer letošnje trase za plinovod na Legnu). Evidentirati poskušamo čimveč privatnih arheoloških zbirk in jih primerno vključiti v našo arheološko predstavitev. V bližnji prihodnosti pa nas čaka še en velik zalogaj - zgodovinsko izredno bogata Puščava nad Starim trgom, ki bo z ustreznimi sodobnimi raziskavami dobila ustrezno mesto ne samo med slovenskimi temveč celo evropskimi kulturnozgodovinskimi spomeniki.

*Saša Đura Jelenko*

---