

# POKOPALIŠČE SREBRNIČE - POSLOVILNA DVORANA IN SERVISNI OBJEKT

*The Srebrniče Graveyard - The Parting Hall and Service Buildings*

UDK 726.8  
COBISS 1.04 strokovni članek  
prejeto 5.10.2003

## izvleček

Pokopališče Srebrniče v Novem mestu je bilo zgrajeno leta 2000, čeprav je bil arhitekturni natečaj zanj že leta 1989 - še v času Jugoslavije. Že prvonagrajeni natečajni projekt je predvideval gozdno pokopališče, daleč odmaknejo od mesta, z izoliranimi arhitekturnimi objekti v širšem zelenem okolju. Prehod iz enega sveta v drugega ponazarja dolga pot, aleja, kot ozek izrez iz gosto raščene gozda. Poslovilni objekt se nahaja v optični osi pokopališča. Sestavljen je iz dveh delov - poslovilne dvorane in mrliških vežic.

Oblikovni svet narave je neizmerno bogat. Zato vzpostavi arhitektura dialog z okoljem preko kontrasta med raščenimi oblikami narave in strogostjo geometrijskega reda arhitekture, med naravnim in abstraktnim (drevje, lesa - žagan les, beton z odtisom lesa, popolnoma gladek beton), med materialnim in spiritualnim, med spontanim in racionalnim, med živim in neživim.

## ključne besede:

pokopališče, gozdno pokopališče, gozd, Srebrniče

Pokopališče Srebrniče v Novem mestu je bilo zgrajeno leta 2000, čeprav je bil arhitekturni natečaj zanj že leta 1989 - še v času Jugoslavije. A zaradi denacionalizacijskih postopkov se je odkup zemljišča, ki je bil pogoj za izdelavo končnih projektov pomaknil v leto 1997. Že prvonagrajeni natečajni projekt (avtorja Aleš Vodopivec - arhitektura in Dušan Ogrin - krajinska arhitektura) je predvideval gozdno pokopališče, daleč odmaknejo od mesta, z izoliranimi arhitekturnimi objekti v širšem zelenem okolju. Takšna zasnova odpira vprašanje arhitekturnega osamelca v naravnem, zelenem pejsažu.

Tradicionalno slovensko pokopališče je mesto mrtvih, ograjeno z zidom in urejeno analogno mestu živih. Projekt pokopališča Srebrniče temelji na preoblikovanju arhitekturne teme pokopališkega zidu, ki v tradicionalnem pokopališču ločuje mesto živih od mesta mrtvih. Vlogo zidu prevzema na dani lokaciji raščen gozd. To je cezura, ki ločuje vsakodnevni prostor od posvečenega sveta pokopališča. Prehod iz enega sveta v drugega ponazarja dolga pot, aleja, ki je bila zamišljena kot ozek izrez iz gosto raščene gozda. Ko sem prvič obiskal lokacijo me je impresionirala svetloba, ki je prosevala skozi drevesne krošnje. Gozd je bil tako gosto zaraščen, da je bil neprehoden. Moj namen je bil zarezati cezuro, alejo, ki bi vodila k svetlobi - jasi s poslovilnim objektom. Preostali del pokopališča naj bi ostal v gozdu. Na žalost so med gradnjo gozd zredčili do te mere, da je današnja podoba bližje parku.

Vhod v pokopališče napoveduje dolg zid s klopjo, ki se zaključuje z velikim oknom cvetličarne. Za zidom je servisni objekt z dvoriščem, ki služi oskrbovanju pokopališča. V servisnem objektu so poleg cvetličarne še pisarne in garderobe zaposlenih.

Poslovilni objekt se nahaja v optični osi pokopališča. Sestavljen je iz dveh delov - poslovilne dvorane in mrliških vežic. Poslovilni trakt je trodelan. V osi aleje je pokrito preddverje. Od

## abstract

*The graveyard in Srebrniče was built in year 2000, although the architectural competition was organised as early as 1989 - still in the former Yugoslavia. The prizewinning competition entry proposed a forest graveyard, far removed from the town, and with isolated architectural buildings placed in the wider green setting. Transition from one world to the other is emphasised by a long path, alley, running as a narrow slit in the dense flamboyant forest. The parting area lies in the graveyard's optical axis. It consists of two parts - the parting hall and parting chapels.*

*The environment's natural form is extremely rich. Thus architecture establishes dialogues with the environment by using contrasts between amorphous natural forms and strict geometrical order of the architecture, natural and abstract (trees, wood - timber; concrete with wooden imprints, completely smooth concrete), material and spiritual, spontaneous and rational and living and dead.*

## key words:

graveyard, forest graveyard, forest, Srebrniče

tu je vstop v poslovilno dvorano, ki se z velikim oknom odpira v naravo. Z nasprotne strani se volumen dvorane ponovi v gostem stebrišču. Portik omogoča intimno zavetje ob množičnih pogrebi.

Linearno nanizane vežice so med seboj ločene z vmesnimi atriji. Lesa, ki je naznačena že na fasadi servisnega objekta, postane pregrada med sprevodno potjo in intimnejšim gajem pred vežicami. Kot zaslon ali pajčolan je svojevrstna metafora nekdanjega pokopališkega zidu. Na koncu lese so obešeni koncertni zvonovi.

Vznemirljivo je graditi v naravnem okolju. Nekaj elementarnega je v postavitvi pregrade, meje ali zidu. Človek je vedno na ta način označil svoj prostor v svetu. V nasprotju z našim vsakodnevnim okoljem, kjer nas hrup in spektakularne podobe spremljajo na vsakem koraku, je pokopališče prostor umika, miru in tišine. Pomirjujočo tišino ustvarja klasični red geometrijsko pravilne arhitekture, ki namenoma ostaja nema. Arhitektura enostavne, skromne konstrukcije avtentičnih materialov (vidni beton, les in steklo) izpričuje najelementarnejšo logiko teže in

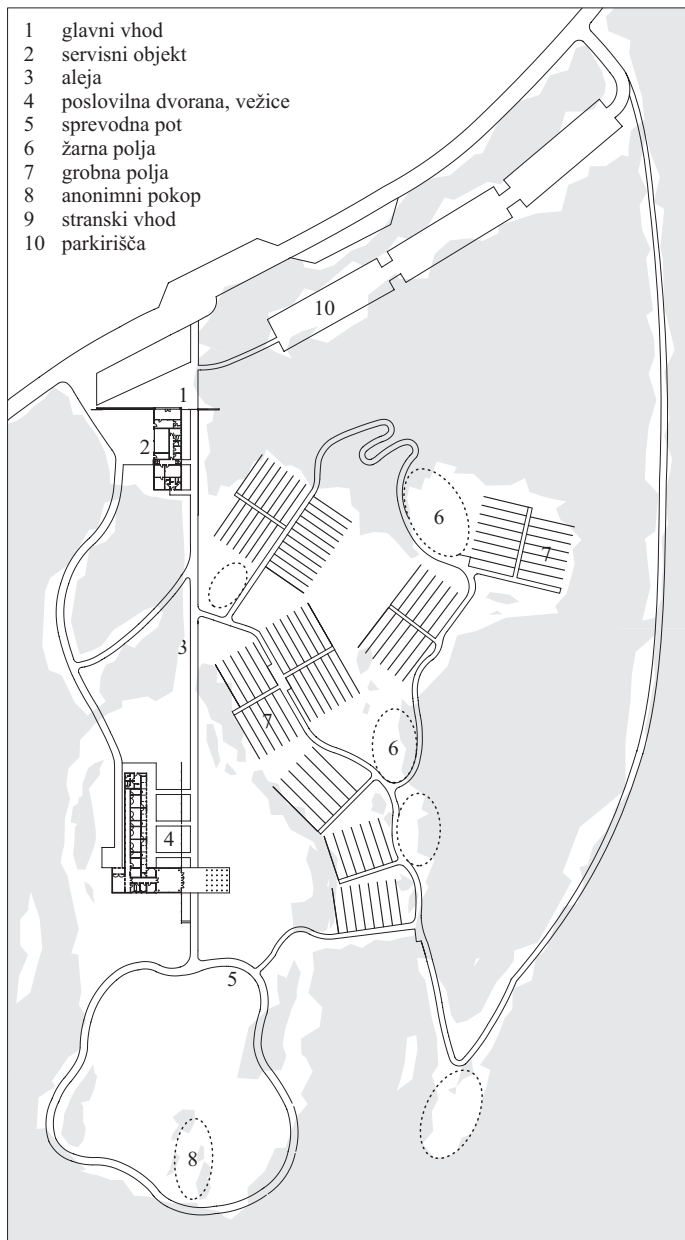
Investitor:	Komunala, Novo mesto
Arhitektura in interier:	Aleš Vodopivec, u.d.i.a.
sodelavka	Nena Gabrovec, u.d.i.a.
Krajinska arhitektura:	Dušan Ogrin, u.d.i.k.a.
	Davorin Gazvoda, u.d.i.k.a.
Leto izvedbe:	2000
Površina objekta:	795 m <sup>2</sup>

Avtorji so za pokopališče Srebrniče dobili Plečnikovo nagrado za leto 2001, prof. Vodopivec za arhitekturo nagrado Piranesi 2000.

*The authors of the Srebrniče graveyard near Novo mesto were granted the Plečnik award for year 2001, prof. Vodopivec was granted the Piranesi award for year 2000*

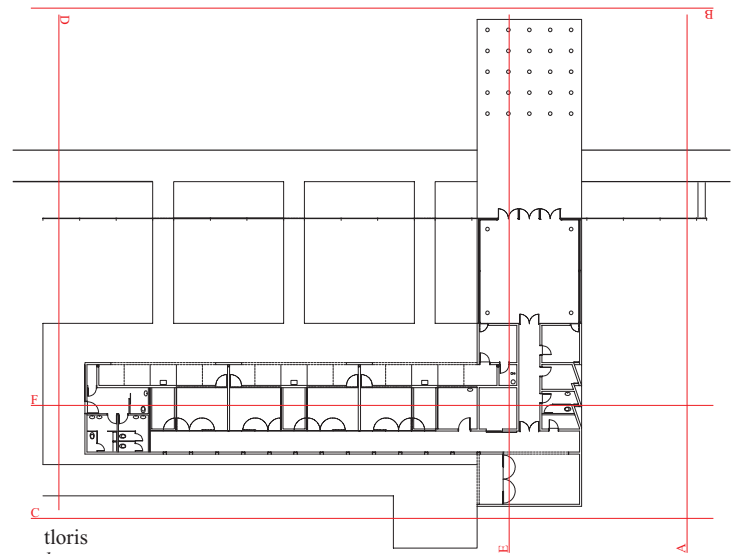
podpore. Njena izpovednost temelji na odnosu med polnim in praznim, stenami, odprtini in stebri. Značaj posameznih prostorov oblikuje kvaliteta in količina dnevne svetlobe. Nič novega, presenetljivega in vznemirljivega ni v objektih pokopališča. Oblikovni svet narave je neizmerno bogat. Zato vzpostavi arhitektura dialog z okoljem preko kontrasta med raščenimi oblikami narave in strogostjo geometrijskega reda arhitekture, med naravnim in abstraktnim (drevje, lesa - žagan les, beton z odtisom lesa, popolnoma gladek beton), med materialnim in spiritualnim, med spontanim in racionalnim, med živim in neživim.

Mislím, da je bistvo projekta najbolj natančno označil prof. Yehuda Safran: "... Je čista, asketska arhitektura, ki dosega presežek z jasno mentalno potezo. Čeprav živimo v dobi visoke tehnologije, ostaja arhitektura zavezana mistiki, jasni in koncentrirani gesti človeka, ki se skozi ta medij izraža. To velja tudi za umetnost. Takrat ko je umetniški izdelek berljiv, osušen, lahko nastopi misel v svoji polni moči..."



Slika 1: Situacija - prva faza.  
 The layout - phase 1.

0 20 40 100m



tloris  
 layout



fasada A  
 elevation A



fasada B  
 elevation B



fasada C  
 elevation C



fasada D  
 elevation D



prerez E  
 section E



prerez F  
 section F

Slika 2: Poslovilna dvorana.  
 The parting hall.

0 10 20 30m





Slika 3: Jasa s poslovilno dvorano.  
*The meadow with the parting hall.*



Slika 4: Glavna aleja.  
*The main alley.*



Slika 5: Poslovilna dvorana.  
*The parting hall.*



Slika 6: Pristop s servisnim objektom.  
*Access with service buildings.*



Slika 9: Poslovilni objekt - pogled s severa.  
*The parting hall - view from the north.*



Slika 7: Pogled z juga.  
*View from the south.*



Slika 10: Poslovilni objekt - pogled s severa.  
*The parting hall - view from the north.*



Slika 8: Prostor pred vežicami.  
*The space between the parting chapels.*



Slika 11: Grobna polja s poslovilnim objektom.  
*Burial plots with the parting hall.*