

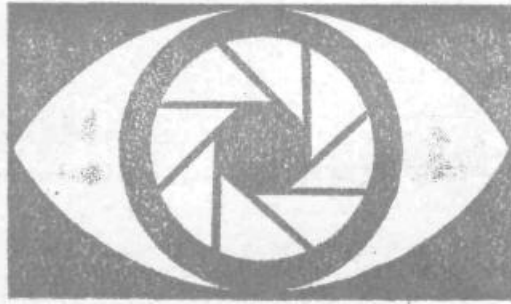
Hoteli smo nekoliko ilustrirati razprave o tem, kako nam primanjkuje lokalov v novih soseskah, pa smo se v Kogojevi kar malce razjezili. Poslovni prostori Kooprometa so namreč prazni, zapuščeni in zanemarjeni, kar vse skupaj pomeni, da ni tako hudo pomanjkanje lokalov, kot nas daje pomanjkanje volje za to, da bi odpravili pomanjkanje lokalov...



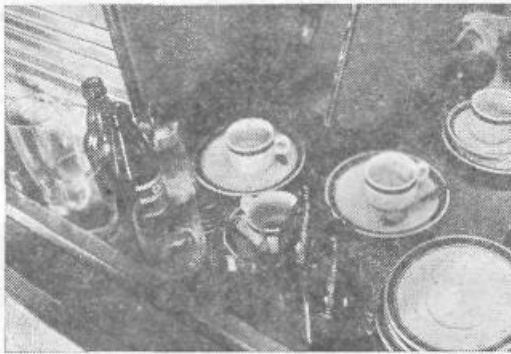
Čeprav je gobarska sezona na višku, so gobani, kakršen je tale na sliki, bolj redki. Zato nam tudi mali najditelj kar ni hotel preveč blizu in se je z jurčkom raje skrtil za »oviro«. Za vsak primer...



Saj se že sami sebi zdimo sitni, toda v zvezi s Celovško je toliko hecov, da vam moramo še enega povedati: čeprav je promet po novi cesti stekel že davno tega, se tu in tam še najde kakšen turist in veselo vijuga po vseh mogočih obvozih — kajti oznake so še kar tam, kamor so jih pred meseci postavili...



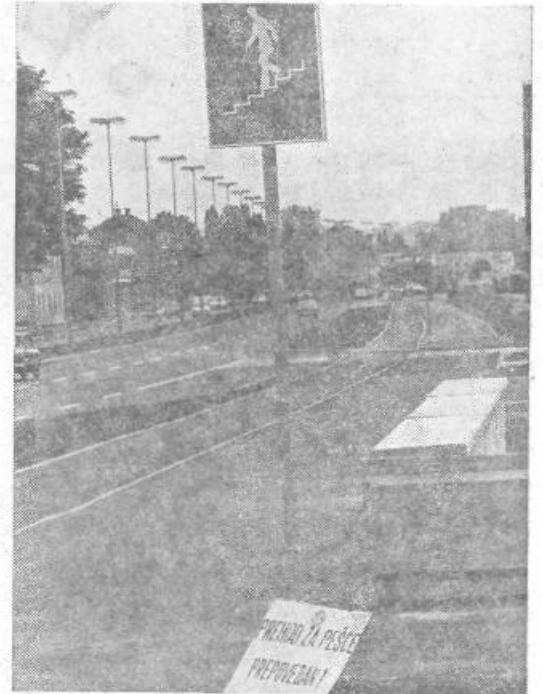
## FOTO KRONIKA



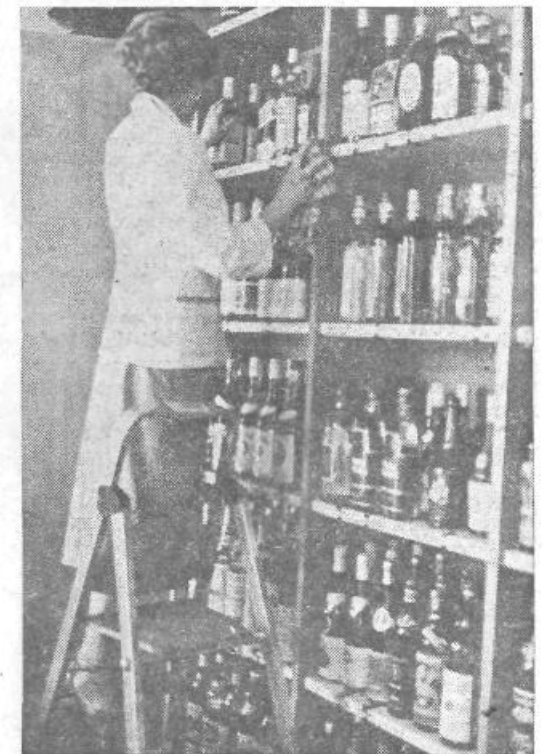
Kaj mislite: se čas dopustov, ko so po pisarnah le polovične posadke, kaj pozna tudi na prometu v bifeju? Logika pravi — seveda se pozna: ker je manj ljudi, je tudi manj prometa. Figo! Tu logike sploh ni: odkar smo namreč uvedli pojav nadomeščanja, se vsevprek nadomeščamo — v pisarnah, pred pisarnami — in tudi v bifeju. Če že moraš delati za svojega sodelavca, ga boš pa še ja tudi zvrnil namesto njega...



S prometnimi znaki je velik križ: nasploh jih je skoraj premalo. Tudi tiste, ki so, radi podiramo ali jih drugače uničujemo. Potem je nekaj takšnih, ki bi morali stati kje drugje, tam drugje pa jih ni. Ni denarja, pravimo. Res ga ni preveč, ampak še vedno toliko, da lahko postavljamo tudi čisto brezvezne in nekoristne znake. Recimo tegale ob neuradni bližnjici iz Šiške za Bežigrad: piše: — dovoljeno za lokalni dovoz. Če je prepovedan promet, je prepovedan. Če pa je dovoljen, je dovoljen — pa lokalni gor ali dol... Neresno, skratka... (Kdor ne verjame, naj si natakne plinsko masko in se okoli druge ure postavi ob omenjeni makadam...)



Je kar naiven tisti, ki misli, da je dandanes lahko kar vsakdo pešec. To sploh ni več tako enostavno, kot je bilo pred davnimi leti. Poleg tega, da moraš do popolnosti obvladati tehniko hoje, da se znaš v vseh jezikih zmerjati z avtomobilisti, se moraš še znajti med najrazličnejšimi znaki in opozorili. Tako moraš, recimo, ob temle prizoru ob Celovški že prvi hip kapirati, da zgornji znak pomeni, da je tam podhod (kar sploh ni res), spodnji pa, da je prehod prepovedan. To drugače povedano pomeni: čez cesto ne smeš, lahko greš le skozi podhod; ker pa podhoda še ni, je najbolje, če ostaneš kar na tej strani ceste. Saj je tudi tu kar lepo...



Odkar so podražili uvožene žgane pijače na celih 80 tisočakov in še čez, so začele tudi prodajalke drugače obravnavati te artikle. Na sliki vidimo, da so začele z njih redno brisati prah in jih tudi sicer negovati, sliši pa se, da bodo pred prodajalnami pijač postavili tudi stražarje. Saj so tudi sicer pred zakladnicami vedno stražarji...

Glasilo »Javna tribuna« izhaja od leta 1964 namesto Občinskih razgledov, ki jih je leta 1961 začel izdajati občinski odbor SZDL Ljubljana-Šiška — Izdajateljski svet: Janez Elikan, Stanko Hvale (predsednik), Majda Lenič, Vinko Mihelič, Miloš Mikolič, Sava Mrevlje, Anita Ogulin, Drago Primc, Tomaž Savnik, Zlatko Setinc, Ivo Zorčič, Kristina Zupančič — Ureja uredniški odbor: Franc Kmetič, Miloš Mikolič (predsednik), Bojan Plešec, Franc Rozman, Zlatko Setinc, Mario L. Vilhar — Naslov: »Javna tribuna«, 61000 Ljubljana, Trg prekomorskih brigad 1, soba 422, telefon 555-021, int. 280 — Tisk »Aero«, TOZD grafika, Celje — Po mnenju republiškega sekretariata za informacije izvršnega sveta SRS št. 421/72 z dne 7. 2. 1974 je Javna tribuna oproščena prometnega davka.