

UDK: 316.42(497.4)

doc. dr. Marjan Ravbar*

Ustvarjalnost, sestavina uspešnosti družbenega razvoja Slovenije

Povzetek

V prispevku analiziramo prostorsko razprostranjenost ustvarjalnih poklicev v Sloveniji po občinah zaposlitve. Ključna ugotovitev je, da so ustvarjalni poklici zelo neenakomerno razporejeni. Z najvišjimi deleži posebej izstopajo zaposlitvena središča nacionalnega pomena in okoliške obmestne občine v nastajajočih mestnih regijah. Ustvarjalne socialne skupine imajo nedvoumen učinek na regionalni razvoj. Primerjave s stopnjo bruto dodane vrednosti na prebivalca to potrjujejo. Območja z visokim deležem ustvarjalnih poklicev so tudi bolj inovativna in njihov gospodarski in družbeni razvoj je bolj dinamičen. Opravljene analize izkazujejo tudi pozitivno povezanost med deležem v ustvarjalnih dejavnostih zaposlenih prebivalcev in inovativnostjo, izmerjeno s številom patentov na prebivalca.

Ključne besede: Slovenija, geografija človeških virov, ustvarjalne socialne skupine, učeče se regije

Summary

This article analyses the spatial dispersion of creative occupations in various municipalities in Slovenia. The main conclusion drawn from the article is the very uneven distribution of creative occupations, which are most dominant in national employment centres and suburban areas of urban regions. Creative social groups undoubtedly represent a strong impact on regional development, which is seen through GDP per capita. The areas with higher levels of creative occupations are more innovative, and their social and economic development more dynamic. The analyses also show a positive correlation between the share of employed people in creative occupations, and innovation based on the average number of patents per capita.

Key words: Slovenia, geography of human resources, creative social groups, learning regions, competitiveness

JEL: J240

1. Uvod

Znanje in informacije so poleg surovin, dela in kapitala četrti dejavnik gospodarskega napredka, ki ob prelomu iz 20. v 21. stoletje postaja odločilnega pomena. Nova znanja, izražena z novimi proizvodi ali v obliki iznajdb, s tehnološkimi in organizacijskimi pristopi prispevajo tudi k nastanku »novih« socialnih in regionalnih neenakosti. Nove oblike znanj namreč ne nastajajo povsod, hkrati in enakomerno, ampak pronicajo zgolj iz določenih inovacijskih središč, kar na številnih območjih (tudi v Sloveniji) zaostrejuje njihov izhodiščni položaj.

Proučevanje izredno vsestranskih razsežnosti ustvarjalnosti in njenih daljnosežnih posledic na gospodarski in celotni družbeni razvoj je bilo doslej pri številnih družboslovnih vedah (npr. sociologija, ekonomija, ipd.) osvetljeno z različnih zornih kotov. Preobrazbi pokrajine zaradi vplivov ustvarjalnosti kot eni izmed pomembnih sestavin pri strukturnih spremembah v sodobni družbi je v sodobni slovenski (geografski) literaturi posvečeno premalo pozornosti.

Poglavitno pozornost namenjamo temeljnim značilnostim gospodarske in socialno geografske preobrazbe družbe, ki jo ustvarja ustvarjalno okolje

* Geografski inštitut Antona Melika ZRC SAZU, Ljubljana

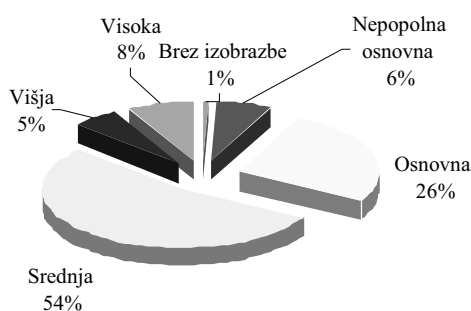
kot poglavitno gibalno modernega družbenega napredka. Poudarek je namenjen geografskim razsežnostim ustvarjalnosti in prostorskim vplivom konkurenčnosti, zlasti "novi terciarizaciji" in prepletanju ter povezovanju med mestnimi omrežji. Analitično predstavitev stopnje ustvarjalnosti in njeno razprostranjenost povezujemo s sodobnimi izzivi, povezani z razvojnimi prizadevanji v Sloveniji.

Pričujoči prispevek je prvi slovenski poskus utemeljitve nekaterih geografsko-razvojnih dejavnikov, ki jih spodbujajo različne oblike ustvarjalnosti ljudskih dejavnosti. Geografska razprostranjenost človeških zmožnosti je eno glavnih gibalno ustvarjalnosti in s tem družbenega razvoja. Z njimi so povezani pomembni socialno-ekonomski učinki in tudi regionalne neuskkljenosti v pokrajini. Na nekatere bomo opozorili s kritičnim raziskovalnim pogledom, hkrati pa želimo odpreti nove razsežnosti raziskovanj kot izziv za nadaljevanje poglobljenih razprav.

2. Izobrazbena sestava prebivalstva

Izobrazbena sestava je v modernih družbah pomembna sestavina, ki zaznamuje sodobno in v razvoj usmerjeno družbeno skupnost. Ne označuje le strokovne usposobljenosti za opravljanje poklicev, pač pa posredno tudi inovacijsko sposobnost okolja za prilagajanje sodobnim izzivom v postindustrijski družbi. Čim višja je stopnja izobrazbene ravni, tem višja je običajno absorpcijska moč družbe pri nastajanju »učočih se regij«. Zato je stopnja izobraženosti prebivalstva pogosto ena najpomembnejših analitskih kazalnikov splošne družbene razvitosti države in njenih delov.

Izobrazbena sestava prebivalstva v letu 2002



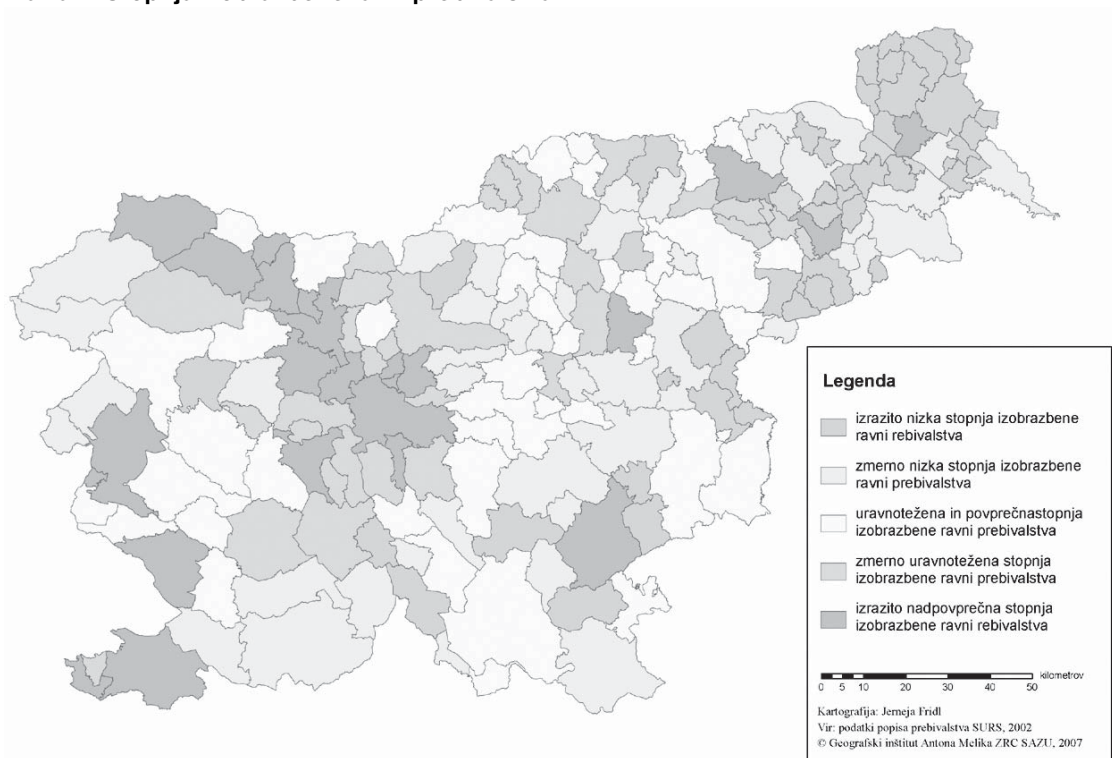
Vir: Popis prebivalstva, 2002.

Prikazana izobrazbena raven prebivalstva iz leta 2002 je trenutni preseki raven prebivalstva, čigar proces je odraz dolgotrajnega življenjskega cikla. Tega leta petnajstinka odraslih oseb še vedno ni imela dokončane niti osnovne šole, četrtnina jih je zaključila

osnovno šolo, dobra polovica srednjo šolo in osmina najmanj višjo ali visoko šolo. Poglavitna značilnost izobrazbene sestave je, da njen razvoj ni potekal v skladu z močno razvejanim omrežjem izobraževalnih ustanov, niti z dinamičnim povojnim družbenim napredkom (npr. z industrializacijo...).

Za merilo izobrazbene ravni prebivalstva smo uporabili tudi medsebojna razmerja med tremi glavnimi skupinami dosežene najvišje stopnje izobrazbe, in sicer: dokončano osnovno, srednjo ter višje- ali visokošolsko izobrazbo. Opredelitev smo oprli na podatke o razmerjih za vsako lokalno skupnost posebej. Upoštevali smo tudi položaj občine v trikotnem grafikonu. Opredelitev je bila opravljena na matematični in grafični način. Kot razmejitvene vrednosti smo uporabili pri vsaki izobrazbeni skupini srednjo vrednost ter +/- standardne odklone. Klasifikacija je pokazala, da iz trojnega odnosa izhaja dvanajst možnih kombinacij, ki pa smo jih poenostavili v pet vrst izobrazbene ravni prebivalstva. Vrednotenje je pokazalo, da se je v prvo skupino (1) z izrazito nizko stopnjo izobrazbene ravni prebivalstva uvrstilo 45 občin, v drugo skupino (2) z zmerno nizko stopnjo izobrazbene ravni prebivalstva 46, v tretjo skupino (3) z uravnoteženo in povprečno stopnjo izobrazbene ravni prebivalstva 42, v četrto (4) skupino z zmerno uravnoteženo stopnjo izobrazbene ravni prebivalstva 35 in v peto (5) skupino z izrazito nadpovprečno stopnjo izobrazbene ravni prebivalstva 24 občin. Kartografski prikaz tipološke členitve izobrazbene ravni prebivalstva kaže na strnjena območja z nižjo ravnijo v Prekmurju (zlasti Goričko), Slovenskih goricah, Halozah, Obsotelju, zgornji Savinjski dolini, Suhi Krajini, delu Bele Krajine in Loškem potoku. Izrazito nadpovprečna raven izobrazbe je na Gorenjskem in na območjih vseh večjih mest (karta 1).

Ob popisu 2002 je bilo 102.320 študentov ali 23 % vseh šolajočih, ki so študirali v treh univerzitetnih središčih. Ljubljana je največje univerzitetno središče v državi po številu raziskovalcev in profesorjev ter tudi po številu študentov. V njej je 200 raziskovalnih organizacij, kar je 42 % vseh raziskovalnih organizacij v državi, in v njih je zaposlenih 6566 raziskovalcev, ali skoraj dve tretjini slovenskih raziskovalnih zmogljivosti. Univerza v Ljubljani s svojo razvejano izobraževalno in raziskovalno ponudbo privlači večji del slovenskih študentov. Tako je bilo na Univerzi v Ljubljani in drugih visokih šolah v času popisa vpisanih 75.953 študentov, kar predstavlja kar 74 % vseh študentov v Sloveniji. V Mariboru je študiralo 24.827 študentov ali četrtnina, najmanj študentov, 1595 ali 2 %, je imela v letu 2000 ustanovljena Univerza na Primorskem. V povprečju je bilo v starostni skupini od 19 do 24 let 35,4 študentov na 1000 prebivalcev, poleg tega se je še petina prebivalstva (21,5 %), starega od 15 do 64 let, izobraževala za potrebe dela ali za osebni razvoj.

Karta 1: Stopnja izobrazbene ravni prebivalstva

Med univerzitetnimi središči so se leta 2002 v Ljubljani izobraževali študenti iz skoraj tretjine slovenskih naselij (1834). Glede na starost in velikost ljubljanske univerze je razpršenost študentske populacije enakomerna po vseh statističnih regijah. Več kakor 500 študentov je iz Ptuja, Postojne, Vrhnike, Trbovelj, Nove Gorice, Škofje Loke, Kamnika, Domžal, Velenja in Kopra ter več kakor 1000 iz Celja, Novega mesta, Maribora, Kranja in seveda Ljubljane (22.278). Iz polovice manj naselij (943) prihajajo študenti v Maribor. Tudi »vplivno« območje mariborske univerze je izrazito osredotočeno na SV Slovenijo. Največ študentov je iz: Ljubljane, Velenja, Ptuja, Celja in razumljivo Maribora, preko pet tisoč. Zanimivo je stanje na primorski univerzi, v katero so vključeni študenti iz petine slovenskih naselij (1087), največ, razumljivo, iz obalnih mest: Kopra (362), Izole (154), Lucije (104) in Pirana (49), nato iz Ljubljane in Nove

Gorice. Zaledje oblikujeta zlasti obalno-kraška in goriška regija, sledita pa jim notranjska in ljubljanska (zlasti območja Blok, kočevsko-ribniške doline in Pokolpja). Z Dolenjske prihajajo študenti iz 106 naselij, z Gorenjske iz 74 naselij, Savinjske iz 62 in Posavja iz 47 naselij. Iz preostalih regij je število študentov zanemarljivo.

3. Kaj so ustvarjalne skupine?

Poznavanje izobrazbene ravni prebivalstva je pomemben sestavni del geografije človeških virov. Vendar imajo znotraj njih tako imenovane ustvarjalne socialne skupine še poseben pomen. Ustvarjalnost je sposobnost uspešnega prenosa novih razpoložljivih znanj v prakso. V pričujočem prispevku smo se oprli na teoretska izhodišča avtorjev¹, ki so utemeljili vlogo »ustvarjalnosti« v

¹ S proučevanji tim. »geografije ustvarjalnega razreda« se v zadnjih letih intenzivno ukvarjajo številni sodobni raziskovalci (npr. P. Meusburger (Bildungsgeographie 1998), R. Florida (The Rise of the Creative Class, 2004), Landry (The Art of City Making, 2006), Scott (Creative Cities, 2006), itd.). V zadnjem obdobju v evropskih razmerah izstopata danski in nemški projekt o razporeditvi ustvarjalnih poklicev. V prvem primeru (The geography of the Danish Creative Class, A Mapping and Analysis (Kristina Vaarst Andersen and Mark Lorenzen), oktober 2006) so oblikovali skupino raziskovalcev iz Danske, Norveške, Švedske, Finske, Nemčije, Velike Britanije, Nizozemske, Švice in Italije, s pomočjo katerih so raziskali učinke med ustvarjalnimi poklici, kvaliteto bivanja (okolja), tehnološkim napredkom in družbeno blaginjo. Septembra 2007 pa je Berlinski inštitut za demografske in razvojne raziskave (Berlin-Institut fuer Bevoelkerung und Entwicklung) objavil izjemno odmevno raziskavo: »Talente, Technologie und Toleranz - wo Deutschland Zukunft hat« avtorjev S. Kroehnerta, S. Morgenstern in R. Klingholza. Naštete objave so odprle široko razpravo o razmerjih med inovativnostjo, gospodarskim razvojem, izobrazbeno ravnijo delovne sile, kvaliteto okolja ter med tehnološkim razvojem, talenti in tolerantnostjo.

družbenem napredku, in na njihovih (prilagojenih) predpostavkah raziskali:

- kaj je ustvarjalno (geografsko) okolje in na podlagi česa ga definiramo;
- kje ustvarjalne socialne skupine prebivajo in kje delujejo;
- zakaj so območja z ustvarjalnim okoljem neenakomerno razporejena;
- kateri dejavniki oblikujejo ustvarjalno okolje in kakšni so njihovi učinki na regionalni razvoj in ali obstaja povezanost med prostorsko razporeditvijo ustvarjalnih poklicev, kakovostjo bivalnega okolja in/ali neenakostjo v tehnološkem in socialno-ekonomskem razvojem.

Ustvarjalnost (lat. »creatio« = kreativnost, ustvarjalnost) predstavlja uspešno in inovativno reševanje različnih nalog v družbi in ni v izključni domeni znanstvenikov ali umetnikov. Gre za raznolike dejavnosti, ki se odražajo na številnih področjih družbenega življenja. Florida (2003) je identificiral tri medsebojno povezane vrste ustvarjalnosti: (1) »*technological creativity or innovation*«, (2) »*economic creativity or entrepreneurship*« in (3) »*artistic or cultural creativity*«. Postavil je še hipotezo, da vse tri skupine ustvarjalnih poklicev vzajemno vplivajo druga na drugo in na ta način pospešujejo ekonomski napredek določenega družbenega okolja. Izhodišče njegove teorije »ustvarjalnega kapitala« je prosta izbira kraja bivanja in delovnega mesta, pri čemer imajo po njegovem odločilno vlogo zlasti toleranca do raznolikosti nazorskih pogledov in kulturna raznoterost priseljencev ter pospeševanje družbenega vzdušja za odprtost do uresničitve novih zamisli.

Pojem ustvarjalnost se v literaturi uporablja še v povezavi z drugimi sopomenkami. Med njimi izstopa zlasti »*creative milieu*« ali »*milieu des innovateurs*« (ustvarjalno okolje), ki je sinonim za sposobnost uspešnega prenosa novih razpoložljivih znanj v prakso in intenzivno povezovanje znanstveno-tehnoloških centrov z gospodarskimi združenji. Dosedanje raziskave (npr. Aydalot, P. (1986), Nijkamp, P., Mouwen, A. (1987), Campagni, R., (1991), Maillat, D., (1992), Fromhold-Eisebith, M. (1995)) opozarjajo na pomen ustvarjalnosti in prikazujejo gospodarsko strukturo, skupaj s ponudbo storitvenih dejavnosti z visoko produktivnimi razvojno-raziskovalnimi dejavnostmi (»*venture capital*«). Zraven sodita še primerna infrastrukturna povezanost in kakovost življenjskega okolja. To je nov pogled in temu je prilagojena sodobna razlaga vsebin razvojnega načrtovanja, ki se razlikuje od doslej uveljavljenih tradicionalnih pogledov.

Kopičenje ustvarjalnih prebivalstvenih skupin je v določenih geografsko zaokroženih območjih povezano z izbranimi gospodarskimi dejavnostmi, ki so v sodobnih globalizacijskih razmerah vpete v tekmovalnost, zaradi česar še bolj potrebujejo visoko izobražene in ustvarjalne sodelavce, npr. pri raziskavah in razvoju v naravoslovnih in tehničnih vedah, povezanih z visoko tehnično razvitimi podjetji, tržništvom ali oblikovanjem... Med ustvarjalnimi poklici je pomembna tudi vloga raznolikih kulturnih ustvarjalcev, umetnikov in poustvarjalcev ter drugih ustvarjalnih profilov v humanističnih, družboslovnih, medicinskih in drugih vedah.

Temeljna hipoteza v tem primeru je, da se ustvarjalna delovna sila v sodobnih socialno-ekonomskih pogojih ne seli zgolj z namenom, da dobi zaposlitev (»*people follow jobs*«), marveč tja, kjer so bivalni pogoji prijazni za ustvarjalnost (»*jobs follow people*«). Tako Florida (2004, str. 220) v svoji teoriji pritrjuje zagovornikom nove razvojne teorije (Lucas, 1988), ki opozarjajo na odločujočo vlogo zlasti tistih mest in urbanih aglomeracij, ki imajo pri konkurenčnosti nacionalnih gospodarstev odločujočo vlogo. Zanje velja, da imajo poleg značilne gospodarske usmerjenosti v razvojno intenzivne dejavnosti tudi zelo pomembno (ustvarjalno) vlogo pri različnih družbenih dejavnostih, ki ustvarjajo temeljne pogoje za inovativnost in podjetništvo. Posebej pomembni so medsebojna povezanost in stiki med ljudmi z visoko toleranco (tudi do etnične raznolikosti). Vzgibi v zakulisju spodbujajo nove kombinacije ustvarjalnih znanj in s tem inovacij ter posledično ustanavljanje novih podjetij in novih ustvarjalnih delovnih mest. Povezanost novih znanj s podjetništvom povzroča komercializacijo novih idej, ki so gonilna sila gospodarskega napredka (gl. npr. Schumpeter, 1911, Feldman, 2000).

Ustvarjalne skupine je izjemno težko identificirati, kajti njihove dejavnosti se medsebojno zelo razlikujejo. Najtežje je iz njih izluščiti »vsebino« ustvarjalnosti. Načeloma gre za skupine, ki so sposobne določen problem prepoznati in na tej podlagi razvijati nove zamisli ali jih na svojstven način kombinirati tako, da ustvarjajo nove produkte. Florida (2004, str. 8) ustvarjalne skupine deli na tri podskupine: jedro tvorijo ljudje, ki ustvarjajo nova znanja. Sem po njegovem sodijo zlasti inženirji tehničnih profilov, naravoslovci, zdravniki ter učitelji in raziskovalci s področja gospodarstva, družboslovnih in humanističnih znanosti. Po njegovem te visoko ustvarjalne socialne skupine (»*creative core*«) poganjajo družbeno-ekonomski in tehnološki razvoj. Naslednjo podskupino sestavljajo strokovnjaki,

Tabela 1: Izbor in razmejitve ustvarjalnih poklicev

Ustvarjalne skupine	Poklicne skupine (na podlagi ISCO klasifikacije)
Strokovnjaki	fizični, kemiki in podobni strokovnjaki (211*), matematiki, statistiki, informatiki in podobni strokovnjaki (212, 213), arhitekti, inženirji in podobni strokovnjaki (214), zdravniki in strokovnjaki biomedicinskih, bioloških in biotehničnih ved (221, 222), univerzitetni in visokošolski učitelji ter drugi strokovnjaki za izobraževanje (231- 235), strokovnjaki s področja arhivistike, bibliotekarstva, družboslovnih in humanističnih ved, poslovanja, prava, javne uprave in podobnih ved (24)
Ustvarjalni profesionalci	zakonodajalci, visoki državni uradniki, direktorji in predsedniki uprav (1), strokovnjaki za zdravstveno nego (223), strokovnjaki za poslovanje (241), pravniki in sodniki ter podobni poklici (242), strokovnjaki finančnih, komercialnih ved, itd. (341-346)
Kulturni ustvarjalci	pisatelji, slikarji, kiparji, skladatelji, glasbeniki, plesalci, koreografi, režiserji, igralci, novinarji, umetniški ustvarjalci in poustvarjalci, fotografi, ipd. (245),

Vir: priredba na podlagi opisa skupin iz standardne klasifikacije poklicev (SKP), SURS: <http://www.stat.si/klasje/klasje.asp>.

* Šifra področne skupine poklicev po klasifikaciji ISCO.

zaposleni v delovno intenzivnih poklicih (*»creative professionals«*). Gre npr. za direktorje in predsednike uprav, visoke državne uradnike, strokovnjake, dejavne v raznovrstnih tehničnih, izobraževalnih, medicinskih dejavnostih, odvetnike, ipd., ki podpirajo gospodarski razvoj ter na ta način posredno vzpostavljajo interakcije z drugimi znanji. Umetniki tvorijo tretjo podskupino ustvarjalnega razreda. Kulturni ustvarjalci in poustvarjalci (*»Bohemians«*), kamor sodijo glasbeniki, publicisti, pisatelji, likovniki, sicer ne prijavljajo novih patentov, vendar so njihove dejavnosti eden izmed najpomembnejših kazalnikov za odprtost, prepoznavnost in raznolikost v pokrajinski podobi. Pomenijo tudi svojstveno privlačnost za prvi dve skupini ustvarjalnih poklicev. Navzočnost kulturnih ustvarjalcev in umetniških skupin je pomemben lokacijski dejavnik pri oblikovanju ustvarjalnega okolja (Fromhold-Eisebith, 1995) in ima pomembno vlogo pri zagotavljanju pogojev za kakovost bivanja (Florida, 2004, str. 11).

Za pričujočo analizo je pomembno iz množice različnih poklicev izluščiti reprezentativne kategorije glede na njihovo ustvarjalnost, kar pa je iz številnih praktičnih primerov tvegano početje. Podatkovne zbirke so prevzete iz statističnega registra delovno aktivnega prebivalstva (SRDAP), ki jih vodi SURS. Za potrebe pričujočega prispevka smo uporabili zbirke delovno aktivnega prebivalstva po enotah področnih skupin poklicev, stopnji šolske izobrazbe in občini dela na dan 31. 12. 2006. Razporeditev temelji na mednarodno primerljivi standardni klasifikaciji poklicev ISCO 88 (International Standard Classification of Occupations). Tabela 1 prikazuje poskus razmejitve kategorij ustvarjalnih poklicev po sistematiki ISCO, ki je večinoma prilagojena razmišljanjem in teoretskim podlagam Floride (2004).

Pomembna pomanjkljivost statističnih zbirk je, da dajalci podatkov pri razvrščanju oseb po poklicih vedno ne upoštevajo temeljnih načel razvrščanja in (posebej pri ustvarjalnih poklicih) niso dovolj natančni. Pogosto jih razvrščajo po nazivih ali statusu, ne pa po vrsti dela, ki ga dejansko opravljajo. Zaradi zajetnega števila poklicev je lahko tudi združevanje v gornje tri skupine sporno. Nadaljnja pomanjkljivost je, da se podatki vodijo po kraju (občini) zaposlitve, ne pa tudi po kraju bivanja, kar bi vedenje o bivanjskih navadah ustvarjalnih skupin prebivalstva nedvomno obogatilo. Prav te pomanjkljivosti je pri interpretaciji podatkov treba upoštevati, v nasprotnem primeru so rezultati lahko izkrivljeni.

4. Kje delajo in prebivajo ustvarjalne socialne skupine?

Ob upoštevanju zgoraj naštetih pomanjkljivosti je delež ustvarjalnih poklicev v Sloveniji v skupnem številu prebivalstva konec leta 2006 znašal 7,0 %. (Za primerjavo: v ZR Nemčiji: 12,1 %, na Danskem: 15,7 %, po enaki metodologiji zajetja za leto 2004 (Fritsch, Stützer, 2007)). Med tremi podskupinami ustvarjalnih poklicev predstavljajo strokovnjaki s 5,23 % najštevilčnejšo skupino, medtem ko je bil delež kulturnih ustvarjalcev komaj 0,23 %. (V ZRN je bilo to razmerje 8,3 % : 0,43 % (ibid, 2007)).

Razporeditev ustvarjalnih poklicev po razvojnih regijah izkazuje izrazito koncentracijo v osrednjeslovenski razvojni regiji, kjer je skoraj polovica vseh delovnih mest v ustvarjalnih poklicih v Sloveniji (čeprav je v tej regiji »le« 32 % delovnih mest). Zaradi te izjemne koncentracije je delež ustvarjalnih poklicev v primerjavi s številom prebivalstva v vseh drugih razvojnih regijah pod

Tabela 2: Število ustvarjalnih poklicev po kraju dela in bivanja ter deleži po razvojnih regijah Slovenije, 2006

Razvojne regije	A = Št. ustvarjal. poklicev po kraju dela	B = Št. ustvarjal. poklicev po kraju bivanja	Razlika A - B	% ustvarjal. poklicev po kraju dela/bivanja	% ustvarjalnih od št.akt. preb. v regiji
Slovenija	139212	138595	+617	7,0	12,9
Dolenjska	6760	7778	- 1018	4,9/5,6	10,3
Gorenjska	10025	13556	- 3531	7,4/9,8	10,8
Goriška	6583	7771	- 1188	4,6/5,6	11,1
Koroška	3100	3902	- 802	2,2/2,8	9,1
Notranjska	1921	2934	- 1013	1,4/2,1	8,8
Obalno-kraška	7117	7667	- 550	5,1/5,5	11,9
Osr. Slov.	64743	51058	+ 13685	46,5/36,8	18,1
Podravje	18009	18917	- 908	12,7/13,6	11,5
Pomurje	4613	5367	- 754	3,3/3,9	9,4
Posavje	2704	3413	- 709	2,0/2,5	9,4
Savinjska	11887	13908	- 2021	8,6/10,0	9,1
Zasavje	1750	2324	- 574	1,2/1,7	9,8

Vir: SURS, 2007.

državnim povprečjem. Skoraj trikrat manj (13 %) jih je v Podravju, nato pa sta po številu in deležih savinjska in gorenjska razvojna regija. Okrog 5 % ustvarjalnih poklicev je v obalno-kraški regiji ter na Dolenjskem in Goriškem. Povsod drugje se njihov delež giblje od 1–3 %.

Primerjave deležev ustvarjalnih poklicev med krajem dela in krajem bivanja izkazujejo ugodnejšo razporeditev med razvojnimi regijami. Razlike v številu ustvarjalnih poklicev med krajem dela in bivanja izkazujejo, da je v vseh regijah razen v osrednjeslovenski (ki kaže na presežek v višini 13685) manj delovnih mest z ustvarjalnimi poklici kakor nam kažejo statistični podatki o ustvarjalnih poklicih po kraju bivanja. To izpričuje na znatne medregionalne dnevne delovne migracije, usmerjene proti tej regiji, ki so višje kot pa jih zaznavamo pri ostalih poklicih. Po občinah so razlike še večje. Tako ima npr. Ljubljana »presežek« delovnih mest med ustvarjalnimi poklici za 21825. Po drugi strani pa imajo občine v neposrednem ljubljanskem zaledju Grosuplje, Medvode, Kamnik, Vrhnika in Domžale »primanjkljaj«, ki je v vsaki izmed naštetih občin višji kakor dva tisoč »ustvarjalcev«. Empirični primeri nazorno kažejo na nadpovprečno stopnjo dnevne delovne migracije iz teh občin proti Ljubljani, ki presega preostale izobrazbene skupine med aktivnim prebivalstvom. Prav zato so deleži ustvarjalnih poklicev v primerjavi z aktivnim prebivalstvom med razvojnimi regijami ugodnejši.

V povprečju predstavljajo sedmino aktivnega prebivalstva, pri čemer delež v osrednji Sloveniji predstavlja skoraj petino, na povprečni ravni je na Dolenjskem, Gorenjskem, Goriškem, Podravju in na Obalno-kraškem, na Koroškem, Notranjskem, Pomurju, Savinjskem ter Posavju pa je pod povprečjem (tabela 2).

Za podrobnejšo presojo geografske razporeditve ustvarjalnih poklicev smo oblikovali prikladen lokacijski koeficient:

$$\text{lokacijski koeficient} = \frac{\frac{\text{št. ustvarjalnih poklicev občina}}{\text{št. prebivalcev občina}}}{\frac{\text{št. ustvarjalnih poklicev Slovenija}}{\text{št. prebivalcev Slovenija}}}$$

Ta koeficient ponazarja, koliko delež ustvarjalnih poklicev v posamezni lokalni skupnosti (ali razvojni regiji) odstopa od državnega povprečja. Čim bolj vrednosti lokacijskega koeficienta presegajo vrednost 1,0, tem močnejše je zastopana kategorija ustvarjalnih poklicev v primerjavi s slovenskim povprečjem. Vrednosti pod 1,0 izkazujejo podpovprečne deleže. Tabela 3 in grafikon 1 kažeta, da je ta koeficient le v širšem ljubljanskem območju visoko nadpovprečen. V vseh drugih regijah pa je zaradi izrazite koncentracije v Ljubljani podpovprečen. Razumljivo je, da več kakor štiri petine (84,8 %) ustvarjalnih poklicev vseh treh podskupin dela v mestih in tradicionalnih zaposlitvenih središčih ali urbaniziranih okoljih, medtem ko ta delež na podeželju dosega dobro desetino (15,2 %)². Posebej prihaja do izraza

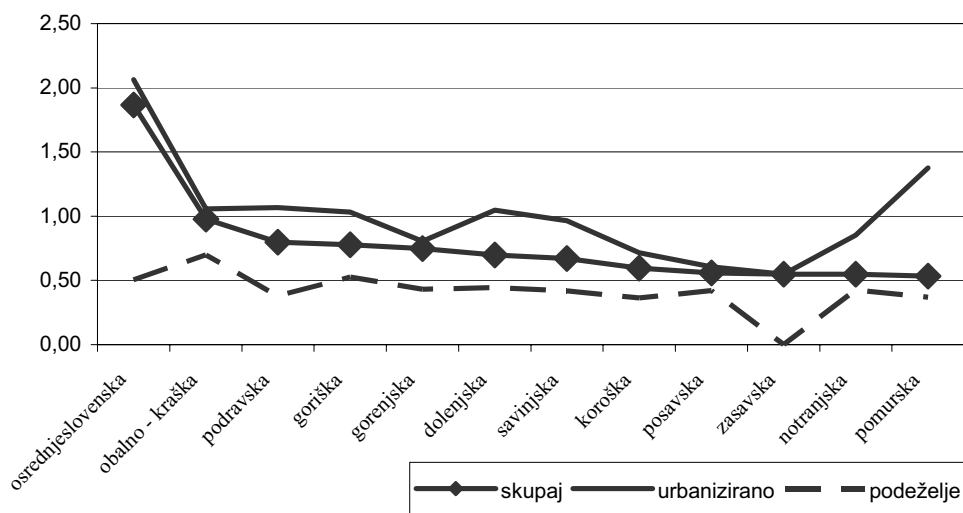
² Razmejitev prostorskih kategorij glede na stopnjo urbanizacije: po Ravbar, 1996.

Tabela 3: Lokacijski koeficienti med urbaniziranimi območji in podeželjem ter razmerja med deleži strokovnjakov in kulturnimi ustvarjalci

Razvojne regije	lokacijski koeficient			% ustvarj. pokl. v urbaniz.	Delež strokovnjakov	Delež umetnikov
	Skupaj	Urbanizirano	Podeželje			
Slovenija	1,00*	1,31*	0,43	85	70	3,1
Gorenjska	0,75	0,81	0,43	91*	69	2,1
Goriška	0,78	1,03*	0,53	66	75*	2,0
Dolenjska	0,70	1,05	0,44	63	75*	1,4
Koroška	0,59	0,71	0,36	79	72	1,3
Notranjska	0,55	0,85	0,43	45	72	1,6
Obalno-kraška	0,98	1,06*	0,70	84	69	4,1*
Osr. Slov.	1,87*	2,06*	0,50	97*	68	4,1*
Podravje	0,80	1,07*	0,38	81	72*	3,0
Pomurje	0,53	1,38*	0,37	42	76*	1,6
Savinjska	0,67	0,97	0,42	67	72	1,6
Posavje	0,56	0,61	0,42	81	71	1,1
Zasavje	0,55	0,55	0,00	100*	70	1,1

Vir: SURS, 2007.

Opomba: * pomeni nadpovprečno stanje.

Grafikon 1: Lokacijski koeficienti med urbaniziranimi območji in podeželjem po razvojnih regijah

Vir: SURS, 2007.

koncentracija v nastajajočih mestnih regijah in (zaposlitvenih) središčih nacionalnega pomena. Tabela 3 prikazuje še razmerja med podskupinami ustvarjalnih poklicev. Prevladujejo strokovnjaki, katerih delež predstavlja skoraj tri četrtine. Podatki kažejo, da med razvojnimi regijami ni opaznih razlik.

Podrobnejša analiza ustvarjalnih poklicev po območjih lokalnih skupnosti prav tako izkazuje izrazito prevlado Ljubljane, kjer lokacijski koeficient skoraj dvakrat presega državno povprečje. Med vsemi 194 občinami je nadpovpre-

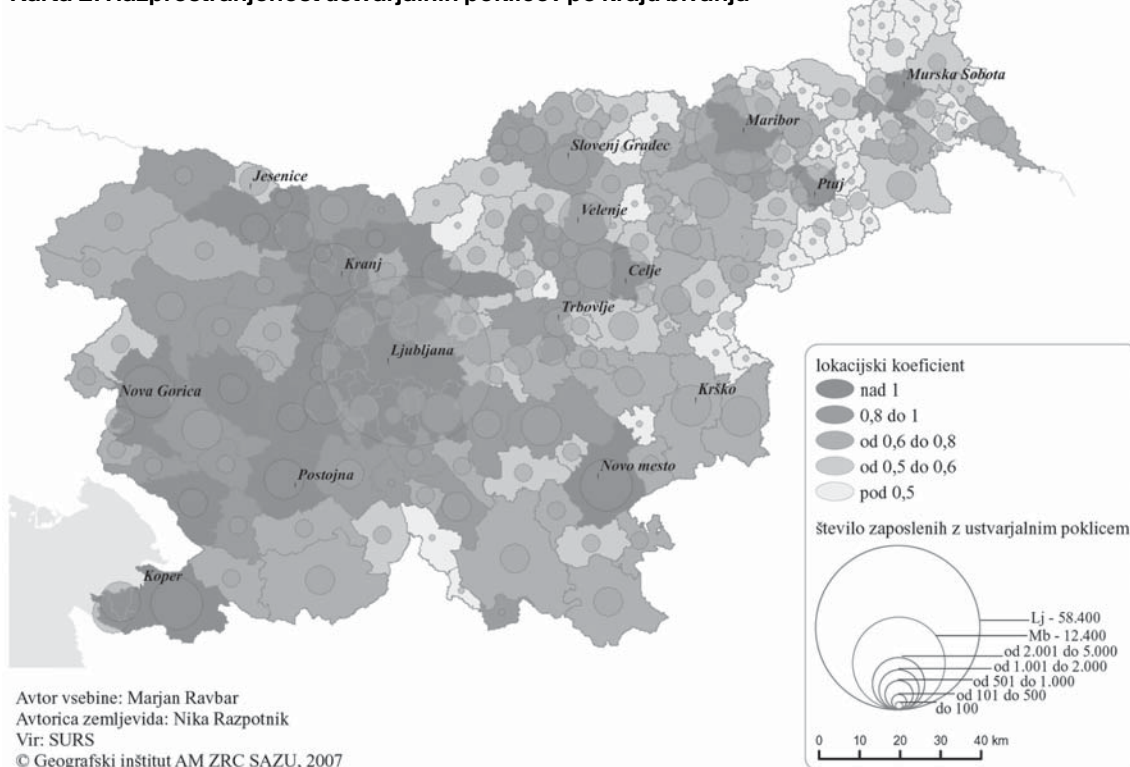
čen le še v Mariboru, Celju, Kranju, Kopru, Novem mestu, Novi Gorici, Velenju, Murski Soboti, Ptuju in Slovenj Gradcu. Če primerjamo le podskupino »strokovnjakov«, sta se med našeta mesta vključili še občini Trzin in Šempeter-Vrtojba. Vendar pa vrsta srednje velikih zaposlitvenih središč (s prevlado predelovalnih industrij) izkazuje podpovprečne vrednosti. Povsem razumljivo pa je, da so majhne in na novo nastale občine v obmejnih območjih in SV Sloveniji skoraj brez ustvarjalnih socialnih skupin (tabela 4, ki prikazuje po dvajset občin z najvišjimi in najnižjimi deleži ustvarjalnih skupin, ter karta 2).

Tabela 4: »Rank size rule« občin z najvišjim in najnižjim številom ustvarjalnih poklicev v skupnem številu prebivalstva – 2006

Občine z najvišjim številom ustvarjalnih poklicev				Občine z najnižjim številom ustvarjalnih poklicev			
Rang in ime občine	št. ustv. pokl. po kraju dela	lokacijski koef. po kraju dela/bivanja	% od št. preb po kraju dela	Rang in ime občine	št. ustv. pokl. po kraju dela	lokacijski koef. po kraju dela/bivanja	% od št. preb po kraju dela
1. Ljubljana	55777	1,80/1,05	20,9	175. V. Polana	28	0,22/0,85	1,8
2. Maribor	11919	1,39/0,93	10,7	176. Kostel	28	0,42/0,79	4,0
3. Celje	4560	1,49/0,99	9,4	177. Razkrižje	27	0,24/0,81	2,0
4. Koper	4269	1,10/1,04	8,7	178. G. Petrovci	26	0,46/0,74	1,1
5. Kranj	4213	1,17/1,04	8,0	179. Grad	25	0,23/0,69	1,1
6. N. mesto	3730	1,39/1,06	9,0	180. Odranci	22	0,31/0,85	1,3
7. N. Gorica	2769	1,16/1,04	7,7	181. Šalovci	20	0,21/0,65	1,1
8. Velenje	2140	1,46/1,12	6,4	182. Ribnica/Poh	20	0,26/0,84	1,6
9. M. Sobota	1965	1,87/0,96	9,9	183. Kuzma	19	0,21/0,52	1,2
10. Domžale	1553	0,84/1,09	5,0	184. Žetale	18	0,22/0,80	1,3
11. Ptuj	1530	1,27/0,96	6,4	185. Jezersko	15	0,56/0,96	2,2
12. Krško	1306	0,85/0,95	4,6	186. Dobje	13	0,29/0,82	1,3
13. Šk. Loka	1177	0,99/1,05	5,3	187. Kobilje	11	0,24/0,80	1,7
14. Sl. Gradec	1118	1,30/1,02	6,6	188. Zavrč	9	0,21/0,86	0,6
15. Kamnik	1073	0,71/1,07	4,0	189. Solčava	9	0,63/0,92	1,7
16. Jesenice	1030	0,82/1,03	4,7	190. Tabor	8	0,24/0,91	0,5
17. Piran	981	0,99/1,01	5,6	191. Trnovska v.	8	0,25/0,91	0,6
18. Radovljica	938	0,89/0,98	5,1	192. Sv. Andraž	7	0,17/0,76	0,6
19. Sl. Bistrica	932	0,71/0,98	3,1	193. Hodoš	7	0,65/0,64	2,0
20. Brežice	891	0,70/0,88	3,6	194. Osilnica	1	0,53/0,79	0,2

Vir: SURS, 2007.

Karta 2: Razprostranjenost ustvarjalnih poklicev po kraju bivanja



Namen pričujoče analize je še, da z analizo statističnih determinant prikazemo razprostranjenost in geografska razmerja med številom ustvarjalnih skupin po kraju bivanja in dela v Sloveniji. Bistvena ugotovitev je, da so ustvarjalni poklici zelo neenakomerno razporejeni. 22 % občin ima nezatno število ustvarjalnih poklicev. Z izjemo Mirni Peči, Osilnice, Solčave, Jezerskega, Kostela, Luč, Bistrice/Sotli, Dobja in Sodražice so vse v SV Sloveniji. Pomembnejših je 36 zaposlitvenih središč z več kakor 5000 delovnimi mesti. Med njimi poleg Ljubljane posebej izstopajo zlasti središča nacionalnega pomena, ki imajo hkrati tudi presežek delovnih mest v primerjavi z ustvarjalnimi socialnimi skupinami po kraju bivanja. Število ustvarjalnih poklicev po kraju dela je v ravnovesju z ustvarjalnimi skupinami po kraju bivanja v Sežani, Slovenj Gradcu, Ptuj, Idriji in Velenju, medtem ko imajo središča, kakor npr. Ajdovščina, Kočevje, Krško, Brežice, Radovljica, Jesenice, Ravne, Postojna, Piran, Izola, Sevnica in Trbovlje, izrazit primanjkljaj. Kljub močnim težnjam po koncentraciji je vendarle tudi v nekaterih manjših središčih opaziti prisotnost ustvarjalnih poklicev, npr. na Krško-brežiškem polju, v Sežani, na idrijskem, konjiško-zreškem območju, na Tolminskem, v zgornji Vipavski dolini, na kočevsko-ribniškem območju, itd., kar kaže, da ustvarjalno zaposlovanje vendarle ni omejeno samo na

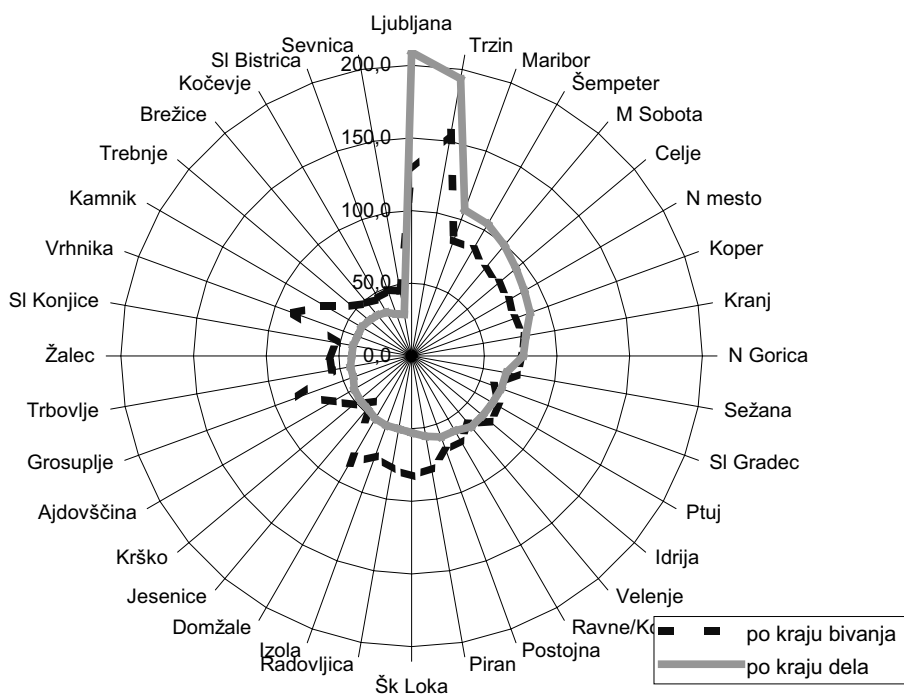
največja zaposlitvena središča z dobrimi razmerami za ustvarjalne in inovativne gospodarske dejavnosti.

Proučevanja nadalje kažejo na povezanost med številčnostjo ustvarjalnih poklicev in kakovostjo bivalnega okolja. V slovenskih razmerah je zlasti utemeljena z neurejenostjo nepremičninskega trga delovne sile pri izbiri kraja bivanja. Hipotezo v našem primeru potrjujejo velike razlike med številom ustvarjalnih poklicev po kraju bivanja in dela v majhnih okoliških obmestnih občinah (brez znatnega števila delovnih mest) v nastajajočih mestnih regijah. Najobsežnejšo skupino občin okoli Ljubljane z dnevno migracijo oblikujejo: Grosuplje, Vrhnika, Polhov Gradec, Medvode, Brezovica, Škofljica, Litija, Ivančna Gorica, Domžale, Kamnik, Logatec, Cerknica, Škofja Loka, pa tudi Šenčur, Radovljica, Tržič in Bled, okoli Celja: Žalec, Šentjur in Slovenske Konjice ter okoli Maribora: Slovenska Bistrica in Hoče-Slivnica, itd.

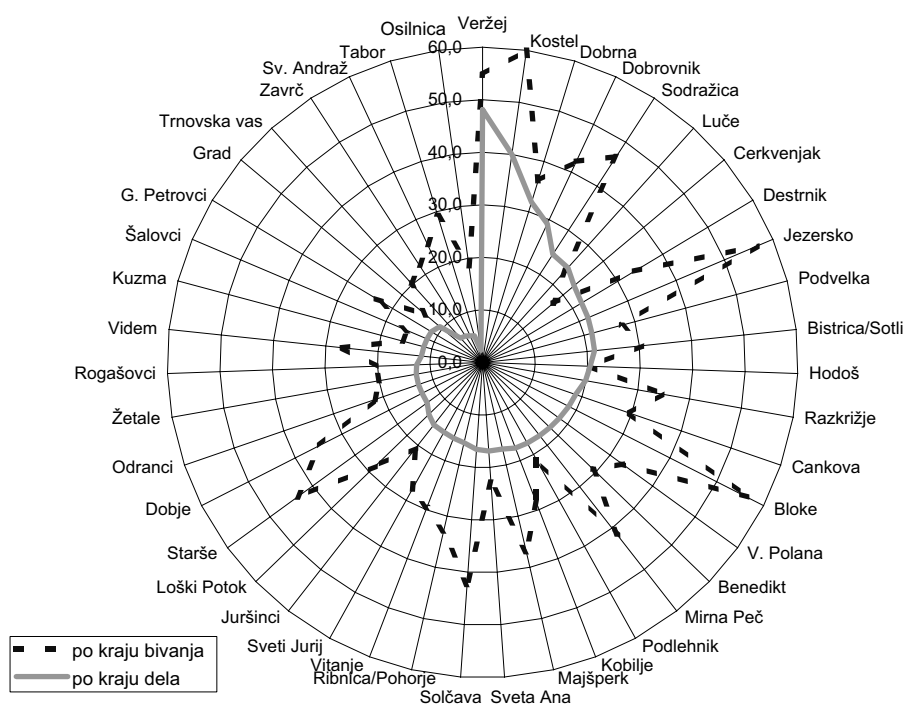
5. Zaključna opažanja

Ljubljana in tudi druga srednje velika mesta (središča nacionalnega pomena) skupaj z neposrednim vplivnim območjem (mestnimi

Grafikon 2: Razmerja med številom ustvarjalnih poklicev po kraju bivanja in dela/1000 prebivalcev v občinah z več kakor 5000 delovnimi mesti

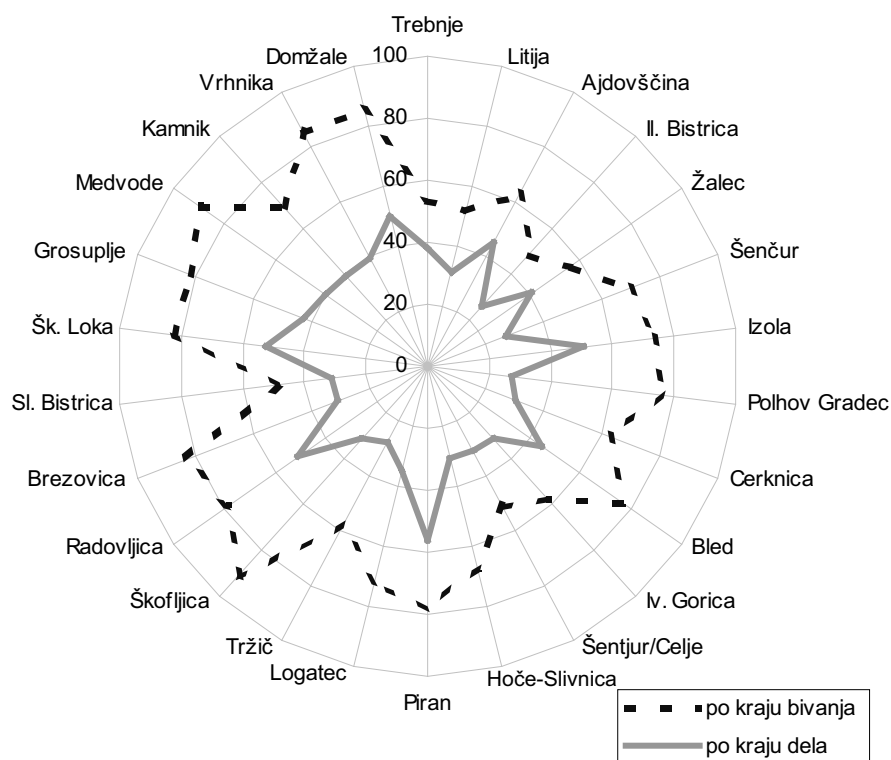


Grafikon 3: Razmerja med številom ustvarjalnih poklicev po kraju bivanja in dela/ 1000 prebivalcev v občinah z manj kot 500 delovnimi mesti



Vir: SURS, 2007.

Grafikon 4: Razmerja med številom ustvarjalnih poklicev po kraju bivanja in dela/ 1000 prebivalcev v občinah z najvišjim deležem dnevnih delovnih migrantov



Vir: SURS, 2007.

regijami) postajajo kraj prestrukturiranja družbenih procesov, kjer se ekonomska, politična, socialna in kulturna preobrazba najbolj vidno odraža v spremembah znotraj urbanih in regionalnih ekonomij. S tem se spreminja tudi raven prostorskih interakcij. Z njimi se oblikujejo nove možnosti za mrežno povezovanje in spremenjeno uveljavljanje regionalne politike, ki je vedno bolj povezana s skrbjo za pospeševanje ugodnega gospodarskega vzdušja (npr. za človeški in socialni kapital), s ponudbo privlačnih lokacij za naseljevanje, s širjenjem ponudbe materialne in nematerialne infrastrukture.

Pričujoča analiza je pokazala, da pronicanje znanja, glede na način, kako se ustvarja, zahteva daljši čas. Ta znanja prodrejo le v manjše število mest – po naši analizi 11 – pri čemer so manjša zaposlitvena središča in še posebej odročnejši kraji od njih običajno odrezani. Koncentracija ustvarjalnega prebivalstva je z vidika geografske razprostranjenosti zelo neenakomerno razporejena in osredotočena le v največjih slovenskih mestnih aglomeracijah, ki od tod izžarevajo tehnične in družbene inovacije ter na ta način ustvarjajo nove zarodke gospodarske rasti. Socialno-kulturne razmere za ustvarjalnost, družbeni dejavniki vplivov in razvojne zmožnosti, ki določajo obseg znanja, so torej neenakomerno razporejeni. V nasprotju z informacijami, ki so danes skoraj v vsakem trenutku in slehernem delu Slovenije dosegljive, pa so znanje, ustvarjalnost in izkušnje povezani s konkretnimi skupinami oseb in so večinoma osredotočeni (zakoreninjeni) v širši ljubljanski mestni regiji, čeprav je prostorsko neenakomerna delitev človeških virov pod globalizacijskimi vplivi podvržena razpršitvenim procesom, na katere vpliva zlasti infrastrukturna opremljenost in kakovostni informacijski tokovi.

To je v svoji knjigi »The Rice of the Creative Class« dokazoval tudi Richard Florida (2004), kjer zastopa tezo, da so ustvarjalni človeški viri povezani z ustreznimi lokacijskimi dejavniki. Izobraževalne institucije niso enakomerno razporejene in niso dostopne vsem družbenim skupinam. Ozko so povezane tudi z močjo odločanja in na ta način močno koncentrirane. Po njegovem so ustvarjalna mesta v določeni meri inkubatorji prihodnjega razvoja. Zato regionalnim akterjem priporoča, naj posebno pozornost posvečajo zlasti tistim območjem, ki ponujajo visoko kakovostne bivalne razmere in imajo hkrati ustrezne rekreacijske možnosti ali omogočajo takšne ustvarjalne dejavnosti, ki so pomembne za uspešen regionalni razvoj.

Ustvarjalne socialne skupine imajo nedvoumen učinek na družbeni razvoj, čeprav je nedvoumne empirične učinke težko dokazati. Vendar primerjave lokacijskih koeficientov s stopnjo bruto dodane vrednosti na prebivalca to potrjujejo (Ravbar, Razpotnik, 2007). Tudi kopičenje gospodarske moči zlasti v osrednji Sloveniji, povečevanje razlik med posameznimi deli države v stopnji regionalne razvitosti in v spreminjanju strukturne preobrazbe, ki jo npr. izkazujejo razmerja količnikov BDP/prebivalca in stopnje brezposelnosti med najrazvitejšo osrednjo Slovenijo in najmanj razvitim Prekmurjem, kjer sta v letu 2003 znašala 2,1 oziroma 2,2 (SURs, 2006), kar govori v prid tej tezi. Ilustrativen je tudi podatek o vrednosti investicij/prebivalca od 2000–05, ki je znašal 862 tisoč SIT. Daleč najvišji je bil spet v osrednji Sloveniji in na obalno-kraškem območju, kjer je za 182 % oz. 156 % presegal slovensko povprečje. Na ravni državnega povprečja je bil na Dolenjskem in v Posavju, v drugih razvojnih regijah je bil pod slovenskim povprečjem, daleč najnižji pa na Koroškem, Notranjskem in v Zasavju, z okvirno dvopetinskim deležem glede na državno povprečje.

Ob tem se tudi zastavlja vprašanje, ali so območja z visokim deležem ustvarjalnih poklicev v resnici inovativna in ali visok delež ustvarjalnih poklicev tudi dejansko spremljata pospešeni gospodarski in družbeni razvoj? V zadnjem obdobju opravljene analize kažejo pozitivno povezanost med deležem v ustvarjalnih dejavnostih zaposlenih prebivalcev in inovativnostjo, izmerjeno s številom patentov na 1000 prebivalcev (Nared, 2006).

Literatura in viri

- Aydalot, P. (1986): *Milieux innovateurs en l'Europe*. Paris.
- Feldman, M., 2000: *Location and Innovation: The New Economic Geography of Innovation, Spillovers and Agglomeration*. V: *The Oxford Handbook of Economic Geography*. Oxford, str. 373-394.
- Florida, R., L., 2003: *Entrepreneurschip, Creativity and Regional Economic Growth*. V: *The emergence of entrepreneurschip policy: governance, start-ups, and growth in the US knowledge economy*. Hart, David M., Cambridge.
- Florida, R., L., 2004: *The Rice of the Creative Class*. Revised paperback edition, New York.
- Fritsch, M., Stützer, M., 2007: *Die Geographie der Kreativen Klasse in Deutschland*. *Raumforschung und Raumordnung*. Hannover, Letnik 65, Heft 1, str. 15-29.

Fromhold-Eisebith, M. 1995: Das "Kreative Milieu" als Motor regionawirtschaftlicher Entwicklung. Forschungstrends und Erfassungsmöglichkeiten. Geographische Zeitschrift, letnik 83, zvezek 3-4, Stuttgart, str: 30-66.

Fromhold-Eisebith, M. 1995: Das "Kreative Milieu" als Motor regionawirtschaftlicher Entwicklung. Forschungstrends und Erfassungsmöglichkeiten. Geographische Zeitschrift, letnik 83, zvezek 3-4, Stuttgart, str: 30-66.

Lucas, R., 1988: On the Mechanics of Economic Development. Journ. Of Monetary Economics 22, str. 3-42.

Maillat, D., (1992): The Inovation Process and the Role of the Milieu. V. D. Maillat in J. C. Perin (eds): Enterprises innovatrices et development territorial. GREMI. Neuchâtel: EDES, str: 3-20.

Maillat, D., Quévit, M., Senn, L. (1993): Réseaux d'innovation et milieux innovateurs: un pari pour le développement régional. GREMI. Neuchâtel: EDES.

Nared, J., 2006: Vplivi regionalne politike na razvoj prostorskih struktur v Sloveniji: teorije, modeli in aplikacija. Doktorska disertacija, Filozofska fakulteta - oddelek za geografijo, str. 89.

Nijkamp, P., Mouwen, A. 1987: Knowledge centers, information diffusion and regional development. V: The spatial impact of technological change (eds.: J.H.Brotchie et al.). London, str. 254-270.

Ravbar, M., Razpotnik, N., 2007: Geografska analiza investicij - pasti in izzivi na poti uresničitve nacionalnih razvojnih projektov v Sloveniji. Regionalni razvoj v Sloveniji.

Schumpeter, J., A., 1911: Die Theorie wirtschaftlichen Entwicklung. Berlin.

SURS: Delovno aktivno prebivalstvo po enotah področnih skupin poklicev, stopnji šolske izobrazbe in občini dela, 31. 12. 2006, Register delovno aktivnega prebivalstva (SRDAP).

SURS: Stan-dar-dna kla-si-fi-ka-ci-ja po-kli-cev (SKP), <http://www.stat.si/klasje/klasje.asp>