

smučina

ELAN

GLASILO DEL. ORGANIZACIJE ELAN TOVARNE ŠPORTNEGA ORODJA BEGUNJE NA GORENJSKEM

**OB ZAKLJUČKU SVETOVNEGA
POKALA 1985/86**

Z ELANOM DO ZMAG!

**PRVA JUGOSLOVANSKA
ŽENSKA MEDALJA**

**IN ŠTEVILNI DRUGI
IZREDNI REZULTATI
V ALPSKEM SMUČANJU,
SKOKIH IN TEKIH**

**V SLALOMU –
2 SREBRNI MEDALJI:**

**BOJAN KRIŽAJ
INGEMAR STENMARK**

**V VELESLALOMU –
1 SREBRNA MEDALJA**

INGEMAR STENMARK

**1 BRONASTA MEDALJA
MATEJA SVET**

V začetku meseca februarja letos so kot gostje republike Slovenije obiskali občino Radovljico, Elan in Muzej talcev v Begunjah:

- preds. skupščine SFRJ, tov. ILIJAZ KURTEŠI,
- preds. zbora republik, tov. METODIJ ANTOV,
- preds. skupščine SRS, tov. VINKO HAFNER in
- predsednica zbora občin SRS, tov. MAJDA POLJANŠEK.

V Elanu so se s predstavniki vodstva in DPO pogovarjali o gospodarskih gibanjih ter o samoupravljanju in si ogledali proizvodnjo smuči, čolnov in jadralnih letal.



Intervju uredništva
»Smučine« z Dolfetom
Vojskom, dipl. oec., pred
njegovim odhodom iz Elana

Ko smo v 11. številki »Naše Smučine« oktobra leta 1974, ko je Dolfe Vojsk prevzel posle glavnega direktorja Elana, z njim objavili razgovor o njegovih načrtih ob prevzemu najodgovornejših dolžnosti, nam je obširno razložil koncepte njegovega dela.

(Nadaljevanje na 2. strani)

Po dvanajstih letih Dolfe Vojsk odhaja iz Elana

Predsednik Skupščine SFRJ – Ilijaz Kurteši v Elanu



Predsednik tov. Kurteši si je s posebnim zanimanjem s svojimi sodelavci ogledal med drugim tudi proizvodnjo jadralnih letal

Po dvanajstih letih Dolfe Vojsk odhaja iz Elana

(Nadaljevanje s 1. strani)

Še predno jih bomo analizirali, povejmo, da v Elan ni prišel kot novinec, temveč že kot izkušen delavec, ki je že do tedaj opravljaj odgovornejšo dolžnost.

Elanu je bil zvest vse od leta 1951 dalje, ki se je tu prvič zaposlil. Spremljal je njegov razvoj in napredek, med drugim preko našega glasila »SMUČINA«, ki jo je dobival redno mesečno.

Tako je Elan pred svojim prihodom 1974 poznal in se je za prevzem dolžnosti direktorja, kot sam pravi odločil zavestno. V Elan je prinesel veliko delovnih izkušenj in ambicij.

Toda o tem v nadaljevanju.

Predno pričnemo razgovor, povejmo, da iz Elana odhaja na delovno mesto podpredsednika Gospodarske zbornice Slovenije.

Vprašanje:

Mnogi se sprašujejo, zakaj odhaja, kakšni so razlogi, ali ne more več (četrtič) ponovno kandidirati za to delovno mesto v Elanu, ali to ne želi, ali hoče to delovno mesto prepustiti mlajšim, ali so vmes drugi razlogi itd.?

Odgovor:

Sodelavci, ki so dalj časa v Elanu kot jaz in vsi, ki imajo za sabo že težje življenske preizkušnje, lahko ocenjujejo, kako so leta v Elanu tekla v tem času, ko sem bil član kolektiva, dobro ali slabo.

Že mnogokrat sem izrazil svoje prepričanje, da je dosežena razvojna raven vsake delovne organizacije pogojena predvsem z njeno notranjo močjo, ki jo ji dajejo njeni sodelavci. Ta je odvisna seveda od predanosti in zavzetosti za delo, njihove strokovne usposobljenosti in ustvarjalnega nemira ter kakovostnega dela sodelujočih.

Če to velja za celotni kolektiv in slehernega posameznika pa so ta odličja še toliko bolj nujna za tiste, ki vodijo kolektiv, saj sicer niso sposobni videti naprej, kaj bo potrebno postoriti za jutrišnji obstoj ter perspektivo kolektiva in delovne organizacije kot celote.

V nasprotju z mnenji tistih, ki vidijo uspešnost zgolj v današnjem dnevu in dnevnem izkupičku, pa je neprestana naloga vodstva poleg opravljanja »današnjih«
nalog skrb za odpiranje

nje možnosti vnaprej in to v pogojih, ki jih mnogokrat ni mogoče natančno predvidovati. Za to je potreben neprestani razmislek, študij, ocenjevanje sprotnih pojavov in velik pogum, vzpodbujanje drugih pa tudi zahteva od njih, da bi v tem smislu delovali. Potrebno je torej ustvarjanje pogojev za to, da bi bil kolektiv preko takšnih sodelavcev vedno bolj sposoben kakovostno odgovoriti na vse poslovne zahteve napredujoče delovne organizacije.

Če pustimo ob strani, koliko sodelavcev je pripravljeno delovati v tej smeri pa je vsekakor za takšen način dela praviloma značilna poslovna uspešnost, na drugi strani pa svežina v delu in ogromna zavzetost ter obremenitev tistih, ki so takšnih nazorov. Pa še srečo moraš pri tem imeti. Vendar poslovne uspešnosti in »sreče«
ni, če zanjo sam, posameznik ali kolektiv, nič ne stori. Pomembno je, da da kolektiv odgovor na to, kako sem jaz delal in koliko ter v kateri smeri sem prispeval. Moja ocena pri tem je poststranskega pomena.

Trije mandati — dvanajst let v tem smislu so zato dolga in ne kratka doba. Po najboljših močeh sem si prizadeval delovati po načelih, ki sem jih prej navedel. Prepričan sem, da mora na to mesto zopet priti svež, mlad človek z novimi idejami in bogastvom zdravih poslovnih hotenj, ki bo poganjal kolo napredka, seveda v skupinskem delu, vendar bo pri obveznostih še vedno prvi in se ne bo mogel, niti smel na druge izgovarjati.

Mislím, da bi bilo v naši družbi popolnoma drugače, če bi vsak poizkušal svoje zamisli in naloge na vodilnih mestih tri mandatna obdobja z največjo zavzetostjo opravljati, saj bi potem lahko brez slabega občutka mesto prepustil mladim, preden drugi pred njim ugotovijo, da je zavora, ki brani svoj položaj in stolček. Na mladih je svet, pravimo, ti pa morajo čutiti dolžnost in možnost, da to dokažejo.

Vprašanje:

Kako ocenjujete gospodarski položaj Elana ob predaji vaših poslov po dvanajstih letih vašega dela na najodgovornejšem mestu?

Odgovor:

O sedANJI gospodarski situaciji ne bom na veliko razpravljaj, ker smo o tem podrobno govorili ob štiridesletnici Elana, ob analizi naše organiziranosti in ob zaključnem poročilu za leto 1985.

Mednarodno gledano, primerjano na zaposlenega, Elan s težavo lovi poprečno uspešnost. Doma spada med boljše delovne organizacije. To pa je le tolažba, ne pa razlog za samozadovoljstvo, kajti naš položaj je predvsem odvisen od našega mednarodnega položaja, saj ima Elan (po gospodarskih kazalcih) le še polovico rezultata v Jugoslaviji — pa še ta polovica polovico svojega rezultata ustvarja z izvozom.

Torej mora biti tolažba, da smo med slabimi boljši le iz ziv, da se še bolj mednarodno merimo in tudi uspevamo. Poti nazaj ni, rezultati pa so prej ko slej odvisni od nas samih.

V pretečenem desetletju smo uspeli ustvariti solidno osnovo za mednarodno poslovanje. Od takorekoč čiste proizvodjalne delovne organizacije smo v tem času odločilno posegli zlasti na mednarodni trg, sicer nas že najbrž ne bi več bilo. Pričeli pa smo tudi reševati naložbene probleme, predvsem mednarodne. In prav tu — tržno in naložbeno — so izhodišča za nas, torej možnosti v prihodnosti dobre, obenem pa so tudi naloge tu najtežje in najbolj odločujoče. Seveda to razumemo ob tem, da moramo tudi v proizvodnji skrbeti za solidno osnovo, brez nje ni nič, toda s samo proizvodnjo še nihče ni postal debel.

Naloga poslovodstva v prihodnosti bo seveda še toliko težja, kolikor bodo težje in tržnemu načinu gospodarjenja manj prilagojene naše jugoslovanske razmere!

Ob prihodu v Elan ste zapisali:

»Za odločitev, kakršna je bila moja, da prevzamem to delo, je v današnjem času potrebna korajža. Priporočili ste nam, da s svojim delom potrdimo ime Elan, da bo vsak ponosen, da je član tega kolektiva. Vaš koncept je bil boljše in doslednejše izpolnjevanje delovnih obveznosti na vsakem delovnem mestu. Takrat, v letu 1974 je bil gospodarski položaj Elana zelo težak.«

Rekli ste: »Ne pričakujemo pomoči zunaj nas samih. Dogovorimo se, kaj in kako bomo delali in izpolnjujmo naše obveznosti. Kdor tega ni zmožen ali noče, se bo moral umakniti. Elan je predobra firma, da bi lahko bil vsak dober zanjo.«

Vprašanje:

Koliko in kako ste uspeli uveljaviti ta svoja načela?

Odgovor:

Lani ob proslavljanju sem večkrat izjavil in naj ponovim:

Toliko smo naredili in uspeli, da je lahko vsak sodelavec ponosen, da je član Elanovega kolektiva. Toda vsak bi se moral tudi venomer spraševati, ali je k Elanovemu imenu prispeval zadosi in toliko, kolikor je mogel in moral. Vem, to mora biti naše stremljenje, naš cilj, idealiziral pa bi stanje, če bi trdil, da so vsi člani kolektiva takšni. Gre za to, koliko jih je pripadnikov kolektiva in koliko jih je mezdnih delavcev, za katere je merilo zgolj »ših«
(da le hitro mine) in plača.

Družbenopolitične organizacije in poslovodstvo so predvsem tisti, ki morajo skrbeti in ustvarjati pogoje ter vzdušje, v katerem bo za te mezdne satelite čim manj prostora. Zaradi tega vprašanja sem prečital moje izjave v »Smučini«
leta 1974. Čeprav je tudi to življenska izkušnja in modrost, da je treba pojediti mnogo zarečenega kruha pa vidim, da takratnih načel v praksi nisem spremenil. Kolikor moram pojediti zarečenega kruha na račun onih, ki nočejo ali niso zmožni dobro delati, pa žal splošno vzdušje ni delalo v prid temu, da bi jih bilo v Elanu še manj kot jih je.

Vprašanje:

Kaj je bilo v teh dvanajstih letih v Elanu storjeno najbolj bistvenega?

Odgovor:

Že tako so moji odgovori predolgi, še posebej pa ne morem na kratko v nekaj suparnih stavkih navesti dvanajstletnih dosežkov celotnega kolektiva.

Mi, ki smo vsak dan živeli sredi dogajanj in še mnogih neuresničenih hotenj, imamo vsi občutek nezadovoljstva, ko bi morali postoriti bolje in doseči še mnogo več. Pa vendar. Opazovalec od zunaj ali občasni gost lahko vidi, da nismo stali, ne v ka-

drih, ne v opremi, ne v stavbah, ne v obsegu, ne v programu, ne v kvaliteti, trženju, mednarodnih nastopih in ne v mednarodnih naložbah.

Pred desetimi leti smo bili še mešani proizvajalci, predvsem smučiči pod lastnim in tujim imenom. Poleg še prej utečenega programa plovil danes izdelujemo še dele za avtomobilsko industrijo, jahte, jadralna letala, spremenila se je ponudba športnega orodja itd.

Poleg proizvodnje v Begunjah danes sodelujemo še v LIK Kočevje, UNIS Sarajevo, BENEKO v Italiji in z dobro in večkratno pomembno našo firmo v Brnci. V naših domačih kuhinjah, ko se vrtimo okoli lastnih kotlov, radi pozabljamo na naš kolektiv v Elanu Brnca, pa v Ryonu Hudiksvall, A&E v ZRN, v Elanu Monarku v ZDA, enako v Kanadi in v Švici. Količina je to razumljivo za delavca pri stroju pa je takšna miselnost od njega naprej zame nerazumljiva in nedopustna, ker je kratkovidna, brez potrebne širine, ki odseva nerazumljenost usodne povezanosti Elana s svetovnim gospodarstvom.

Naše naloge so namreč velike in možne le v mednarodnem obsegu, še posebej zaokrožitev v celoto naših firm v tujini, kar bo možno le, če bodo vodstveni in vodilni sodelavci to tako razumeli.

Čas je že, da začne Elan delati na teh solidnih osnovah lastno specialno opremo zase in za druge ter ponujati ne samo svojih smučiči itd. po svetu, temveč tudi tehnologijo in opremo.

Smo v času večje reorganizacije. Postali smo zopet enovita delovna organizacija.

Celotni proces še ni dokončan.

VPRAŠANJE:

Ali se vam ne zdi, da bi morali ostati med nami še toliko časa, dokler to ne bi bilo dokončno urejeno?

Odgovor:

Ko sem resno pred štirimi leti premišljal, ali bi še enkrat kandidiral v reelekciji ali ne, so mi nekateri očitali, češ, sedaj, ko je najhuje in ko še ni marsikaj končanega, pa greš.

Kdaj pa ni najhuje? Kakšno pa je življenje, če ni neprestano nekaj nedokončanega?

Prav to je njegovo bistvo — nekaj je v zametku, ideji, nastanku, drugo se bliža svojemu vrhu, tretje je preko njega v odmiranju.

Mislím torej, da to ni merilo, po katerem bi se lahko kdajkoli odločil za prenehanje dejavnosti kjerkoli. Kako je z odhodom, sem odgovoril pri prvem vprašanju.

Glede organizacijske nedokončanosti pa mislim, da je prav, da ton tem spremembam daje tisti, ki bo v ustvarjenih razmerah moral delovati. Težko je voditi organizacijo, kjer nisi imel prilike odločilno posegati v njeno obliko in izbiro sodelavcev. Tisti, ki bodo poslovno Elan odslej vodili, naj si prizadevajo v otenkih sprejeti najustreznejšo obliko za prihodnje in to takšno, v kateri bodo ne samo teoretično, temveč tudi praktično mogli in hoteli delati v prid celote. Vem, da je kolektivu jasno, da pri tem vsi nismo niti bili, niti v prihodnosti ne bodo povsem enakih misli. Toda, kdor je sposoben gledati predvsem korist kolektiva kot celote, šele nato svoj lastni položaj, bo za to kaj naredil in žrtvoval, z drugačnim mišljenjem pa ljudje tako niso na daljši rok sposobni voditi ostalih, ker predstavljajo oviro.

V osnovnih, torej generalnih črtah je v daljših polemikah in razpravah prevladala potrebna težnja po še večji tržni usmerjenosti Elana. Koliko bodo družbenopolitične organizacije, samoupravni organi in najodgovornejši sodelavci pri tem pomagali ali ovirali pri vsakodnevnem uveljavljanju takšnih stremeljenj, se bo kazalo na rezultatih, kar morajo že sedaj vsi vedeti. Hočem poudariti, da je Elan na takšni razvojni stopnji, ko ne bo splošnega vzdušja več moč pripisovati zgolj enemu ali peščici sodelavcev in si bo tudi svojo uspešnost, katere del ali pogoj je organizacijska aktivnost, ustvarjal širši kolektiv. Torej bo imel organizacijo, kot jo hoče in si jo zasluži po svojih prizadevanjih ali puščanju skrbi drugim, kjer nekateri seveda pri tem ne morejo povsem odmisli svojih, včasih nerealnih ambicij.

Vprašanje:

Kakšne so vaše želje Elanu v bodoče, kaj priporočate kolektivu in novemu vodstvu?

O Elanovi perspektivi sem že deloma odgovoril v povezavi s prejšnjimi vprašanji. Zame bo to ostala delovna organizacija, ki ima in ki bo brezpogojno morala imeti oči uprte v mednarodno poslovanje, za kar pa je potrebna neprestano velika gibčnost, sposobnost, prilagajanje potrebam!

Pri širokopotrošnih, luksuznih, sezonskih in modnih proizvodih, ki jih Elan proizvaja, bo le-ta vedno moral skrbeti, prej kot drugi, za svojo atraktivno ponudbo, torej za na trgu prilagodljiv kakovostni proizvodni program, ki ga bo poleg tega moral biti sposoben na trgu primerno prikazovati, ponujati in plasirati, obenem pa iztržke mednarodno kar najbolj umno uporabiti za nadaljni obstoj in razvoj. To bo uspeval predvsem z vedno kvalitetnejšimi kadri, torej z dvigom njegove strokovnosti, nujnim sprotnim izobraževanjem, pridobivanjem novih sodelavcev z vedno boljšim znanjem, pa tudi s takšnimi osebnimi lastnostmi, ki bodo večale delavoljnost in pripadnost.

Seveda bo to mogoče z bolj stimulativnimi oblikami in pogoji dela od osebnih dohodkov do drugih vrst priznanj za delovno uspešnost.

Šele ob takšnih pogojih in vzdušju bodo imele tudi na-

ložbe svoj odraz v poslovnih rezultatih, drugače ne. Človeku namreč brez delovnega odnosa in občutka tudi najboljša oprema ne pomaga k dobremu rezultatu. Jugoslavoani to žal dnevno potrjujejo, ko ni pravila, da bi posamezniki in kolektivi z boljšo opremo bili boljši od onih s slabšimi pogoji in opremo.

Če bo kolektiv Elana preveval tudi v prihodnosti ustvarjalni nemir, hotenje biti kvaliteten v snovanju, proizvodnji, na tržišču in pri naložbah, če bo to smatral za svojo osnovno, pa nikdar v popolnosti opravljeno nalogo, se zanj ne bojim. Upam, da bo tako hotel tudi v prihodnje delovati in mu to iskreno želim.

Tovariš Vojsk, hvala vam za odgovore, hvala za dvajsetletni trud in uspešno delo v Elanu, še mnogo zdravja in uspehov na novem delovnem mestu!

Uredništvo

Begunje, marec 1986



Čestitamo za dan ženski.
Učenci osnovne šole
Begunje



KOT BOŽA JE MAMICA
NEŽNA, DEHTEČA,
KOT SLADKA KOT VSI SLADOLEDI
IN MAMUČKA SREČA.

VRTEC BEGUNJE

OB ZAKLJUČKU SMUČARSKKE SEZONE 1985/86



»Srebrni« — Bojan Križaj v slalomu



Mateja Svet — bronasta medalja v veleslalomu



»Srebrni« — Ingemar Stenmark v slalomu in veleslalomu

V smučarski sezoni 1985/86 je bil glavni poudarek na tekmovanjih za svetovni pokal — tako alpski, skakalni, v klasični kombinaciji, tekaški in akrobatski ter na tekaških maratonih. Na vseh teh tekmovanjih so bili tekmovalci z našimi smučmi.

Bilo pa je tudi prvo svetovno prvenstvo v akrobatskem smučanju, kjer sta postala dva prvaka z našimi smučmi in sicer: Alain Larocche (KAN) v kombinaciji in Richard Schabl (ZRN) v baletu. Manj uspeha je bilo za nas na svetovnem mladinskem prvenstvu v alpskih disciplinah, kjer nismo dobili medalje, pač pa je italijanski mladinec Paolo Riva z našimi smučmi dosegel 3. mesto v teku na 30 km (na svetovnem mladinskem prvenstvu v klasičnih disciplinah v Lake Placidu).

Ne smemo pozabiti tudi TOPOLINA, kjer sta v pionirski konkurenci vsa prva mesta v SL in VSL zasedla tekmovalca z Elanovkami.

Pa se povrnimo še na tekmovanja za svetovni pokal.

Alpinci so dosegli 8 zmag (4 × Stenmark, 1 × Križaj, Wallner, 2 × Svet), drugih mest 7 (3 × Stenmark, 3 × Križaj, 1 × Svet) in 4 tretja mesta (2 × Svet, 1 × Stenmark, Križaj).

Skakalci imajo 4 zmage (2 × Ulaga, Opaas, Fijas), 3 druga mesta (2 × Ulaga,

Opaas) in 6 tretjih mest (2 × Fijas, 1 × Tepeš, Ulaga, Opaas, Berger).

Tekači so beležili 1 × 2, mesto — štafeta Italije (Waldner).

Akrobati z našimi smučmi so dosegli tudi v svetovnem pokalu nekaj dobrih uvrstitev, vendar tekmovalci še ni zaključeno v času pisanja tega poročila.

V tekaških maratonih je bilo precej uspeha za tekmovalce z našimi smučmi, saj so bili prav na vseh tekmah v ospredju.

Doseženo je bilo: 4 prva mesta (4 × Orjan Blomqvist) — ŠVE in 1 × Andres Blomqvist — ŠVE), 4 druga mesta (Andreas Blomqvist) in 4 tretja mesta (Orjan Blomqvist).

Pa še končni vrstni red v svetovnih pokalih:

Alpske discipline

Skupno:

5. Ingemar Stenmark
15. Bojan Križaj

Slalom:

2. Ingemar Stenmark
2. Bojan Križaj

Veleslalom:

2. Ingemar Stenmark

Veleslalom — ženske:

3. Mateja Svet

Skoki:

6. Primož Ulaga
7. Vegard Opaas (NOR)
11. Miran Tepeš
15. Piotr Fijas (POL)

Tone Stare

Udeležba na volitvah 83 %



13. marca smo izvolili delegate za Zbor združenega dela (DPS) in Samoupravne interesne skupnosti (SIS) za prihodnje 4 leta: 1986—1990.

Na volitvah smo imeli odprte kandidatne liste, tako da je kandidiralo za DPS 21 kandidatov, izvolili pa smo jih 15.

Za 10 posebnih delegacij SIS je za vsako kandidiralo od 9—11 kandidatov, izvolili pa smo po 7 delegatov.

Izvoljeni so bili:

I. ZA ZBOR ZDRUŽENEGA DELA OBČINSKE SKUPŠČINE

	glasov
1. GLOBEVNIK Darko	808
2. FERKOLJ Ivan	790
3. DEBELJAK Milan	756
4. BENEDIČIČ Jože	745
5. KRMPOTIČ Nevenka	734
6. LUZNAR Janez	718
7. ISKRA Karel	712
8. ANTOLIČ Frančiška	708
9. JAGODIČ Ljudmila	696
10. MOHORIČ Franc	667
11. FERK Julijana	657
12. Erika JEKOVEC	650
13. BURSIC Irena	637
14. HANČIČ Lovrenc	627
15. VOGELNIK Andrej	602

II. ZA SKUPŠČINE SAMOUPRAV- NIH INTERESNIH SKUPNOSTI

SIS za SOCIALNO SKRBTVO:	
1. ČEFERIN Mirjana	717
2. FON Stanka	671
3. DEŽMAN Franc	665
4. ERMAN Alojz	627
5. GOMBOC Greta	606
6. GOSAK Marija	602
7. FILIPAŠ Mario	578

SIS za TELESNO KULTURO:

1. HANŽIČ Janez	728
2. ČERIN Tone	719
3. CERAR Janez	700
4. ČADEŽ Milan	614
5. HROVAT Janez	612
6. POTOČNIK Zvone	610
7. BEC Marija	551

SIS za ZAPOSLOVANJE:

1. GAŠPERIN Janez	792
2. BULOVEC Franc (ml.)	696
3. HROVAT Marjeta	668
4. JENSTERLE Milena	667
5. KELIH Dušan	630
6. JAKOPIČ Marija	609
7. BRUS Romana	538

SIS za STANOVANJSKO GOSPODARSTVO:

1. MIKIČ Lado	751
2. KOČILA Ivanka	705
3. GERČAR Matevž	697
4. LEBAR Jana	641
5. PAVLENČ Marko	611
6. RESMAN Franc	582
7. JAN Mimi	568

SIS za OTROŠKO VARSTVO:

1. FINŽGAR Almira	709
2. JUSTIN Erika	685
3. FERKOLJ Jasna	679
4. KAJDIŽ Olga	667
5. JEREB Vesna	621
6. KURALT Eva	608
7. BRANILOVIČ Anton	561

SIS za INVALIDSKO IN POKOJNINSKO ZAVAROVANJE:

1. ARH Silva	715
2. CVENKELJ Maja	698
3. LEGAT Franc	688
4. KOLMAN Marjana	666
5. KLAVŽAR Marko	567
6. GAŠPERIN Florjan	656
7. BENEDIČIČ Anton	532

SIS za RAZISKOVANJE:

1. GRM Bojan	771
2. SELČAN Vinko	717
3. MOHAR Srečo	651
4. NOČ Davor	630
5. TOMAN Slavko	627
6. VREČKO Stane	609
7. KOCJANČIČ Magda	575

SIS za VZGOJO IN IZOBRAŽEVANJE:

1. KAPUS Jakob	794
2. HROVAT Danilo	779
3. KLINAR Valentin	769
4. ANDREJČIČ Zvone	722
5. BUKOVNIK Ivan	683
6. JEREB Vesna	675
7. MERTELJ Marjan	648

SIS za KULTURO:

1. GAŠPERIČ Peter	758
2. MEVLJA Branko	749
3. HROVAT Franc	735
4. SVETINA Anton	709
5. HRUSTELJ Anica	702
6. BERTONCELJ Metka	695
7. JANEŽIČ Božidar	683

SIS za ZDRAVSTVO:

1. LAH Marija	785
2. GLOBEVNIK Cilka	773
3. PODLIPEC Amalija	770
4. FINŽGAR Bogdan	745
5. BLAŽIČ Franc	737
6. KOCJANČIČ Andrej	719
7. STOPAR Ana	679

Komisije DS — DO Elan

V prejšnji »Smučini« smo že objavili rezultate volitev v samoupravne organe, ki smo jih izvolili 20. januarja letos.

Med tem časom je 27. I. 1986 DS-DO imenoval svoje komisije in sicer: (poudarjeno ime predsednik, ležeče pa njegov namestnik).

KOMISIJA ZA DELOVNA RAZMERJA DO:

Člani:

1. BEŠTER Jože
2. TRIPLAT Pavel
3. GOSAK Marija
4. JESENKO Danica
5. ŠTEFELIN Anton
6. BOHINC Janez
7. PIRIH Dušan

Namestniki:

1. PEINKICHER Matevž
2. ISKRA Karel
3. FERKOLJ Edi
4. KOLMAN Barbara
5. SELČAN Vinko
6. PODLIPEC Samo
7. KOČILA Ivanka

STANOVANJ- SKA KOMISIJA DO:

1. ROBIČ Helena
2. KELIH Jože
3. PAVLENČ Marko
4. LEBAR Helena
5. ZUPAN Miha
6. GAŠPERIN Florjan
7. SKOČIR Romana
8. KOKALJ Božena
9. RAUH Bojan

KOMISIJA ZA OSEBNE DOHODKE DO:

1. KRIVIC Helena
2. RADOVAN Miroslava
3. NOVAK Stjepan
4. OTRIN Zdenka
5. LEBAR Jana
6. TONEJC Jože
7. JANEŽIČ Božo

KOMISIJA ZA VARSTVO PRI DELU DO:

1. ŠLIBAR Avgust
2. POTOČNIK Zvone
3. LUZNAR Janez
4. PETERMAN Stane
5. ZUPAN Ljubo
6. POSAVEC Vinko
7. MIKIČ Vlado

KOMISIJA ZA IZUME IN TEHNIČNE IZBOLJŠAVE:

1. URBANC Janez
2. STARE Tone
3. CERAR Jani
4. ŠLIBAR Avgust
5. HANŽIČ Janez
6. KOS Marjan
7. JEGLIČ Tone

KOMISIJA ZA IZOBRAŽEVA- NJE IN IZPOPOLNJE- VANJE:

1. JERALA Vinko
2. PRETNAR Franc
3. BREJC Janez
4. HRUSTELJ Anica
5. KOZAMERNIK Stane
6. RENKO Jože
7. RUPAR Marija

(Nadaljevanje na 6. strani)

Rezultati gospodarjenja v letu 1985

UVOD

Poglavitne značilnosti, ki opredeljujejo raven letošnjih finančnih rezultatov poslovanja organizacij združenega dela s področja gospodarstva, so poleg spremenjenega obračunskega sistema, predvsem visoka rast cen in njej prilagajoče obrestne mere, ki so tudi realno postale veliko breme za gospodarstvo in po svoje celo eno izmed gibal inflacije. Pomemben uspeh na nominalne podatke v finančnih obračunih organizacij združenega dela pa ima tudi nedoseganje resolucijskih ciljev gospodarskega razvoja za leto 85, še posebno na področju industrijske proizvodnje in zunanje trgovinskih rezultatov, kjer negotovost pri urejanju deviznega poslovanja dodatno zmanjšuje usmerjenost gospodarstva v izvoz.



Dr. Arhar in dr. Linhart prejmeta Elanova odlikovanja za 40-letnico (ker sta bila na proslavi na Bledu odsotna)

KOMISIJE DS—DO ELAN

(Nadaljevanje s 5. strani)

KOMISIJA ZA SPREMLJANJE

DELOVNIH NALOG:

1. ROZMAN Franc
2. ČUČNIK Milan
3. MERTELJ Marjan
4. TOMAN Slavko
5. GOLČMAN Anton
6. ČERIN Tone
7. JAGODIČ Stane

KOMISIJA ZA DRUŽBENI STANDARD:

1. PERKO Marjana
2. TORKAR Milan
3. LEGAT Rozalija
4. RAZINGER Olga
5. KAPUS Jakob
6. MALI Boža
7. LAH Marija

KOMISIJA DS-DO ELAN ZA IZBOR IN PREVZEM OSNOVNIH SREDSTEV

je bila na novo imenovana na 10. redni seji 23. avgusta 1985, zato se imenuje tudi za obdobje 1986—1988 v sestavi:

1. VREČKO Maks
2. PINTAR Drago
3. LAZAR Tadej
4. JESENKO Danica
5. PETRIČEK Peter
6. RENKO Branko
7. ŠMID Breda
8. VOLČANŠEK Tone — strokovni tajnik
9. ZAJC Bojan — služba varstva pri delu

STALNA VOLILNA KOMISIJA:

1. KELIH Dušan
2. KNAVS Alojz
3. PRAPROTNIK Filip
4. KOLMAN Bojan
5. NAGODE Anica
6. CERAR Jani
7. LAVRIČ Marija

O spremembah obračunskega sistema in njegovem vplivu na finančne rezultate poslovanja smo že poročali ob obravnavi periodičnih obračunov, zato naj v uvodu naštejemo le nekaj najbolj značilnih sprememb, ki najbolj vplivajo na vsebino finančnih kategorij:

— prihodki na tujih trgih se všteto v CP šele tedaj, ko se devize prodajo banki ali uporabijo za tekoča plačila v okviru družbeno priznanih reprodukcijskih potreb,

— določeni izdatki, ki so jih OZD še lani krile v breme dohodka (obresti za obratna sredstva, povračila materialnih stroškov DSSS, amortizacija nad minimalnimi stopnjami, plačila za bančne storitve in stroške plačilnega prometa) se po novem v celoti pokrivajo v breme CP,

— obvezna je revalorizacija vrednosti surovin in materiala na zalogi in vsebovanega v zalogah nedokončane proizvodnje in gotovih proizvodov, če je tržna cena (zadnja nabavna) presegla knjigovodsko za 5 %,

— negativne tečajne razlike (razen za osnovna sredstva) se pokrivajo v okviru drugih poslovnih stroškov neglede na to ali je obveznost plačila že zapadla ali ne,

— za netransferirani del dobička ustvarjenega v lastnih firmah v tujini se zmanjša celotni prihodek ustanovitelja.

Preden preidemo na prikaz rezultatov gospodarjenja v letu 85 naj povem, da je obravnava tega ZR še posebej pomembna, ker gre za zadnji zaključni račun v tem srednjeročnem obdobju, ki kot tak predstavlja solidno podlago za pripravo planov za naslednje leto in naprej in nenazadnje tudi zadnji ZR v katerem ugotovljamo dohodek in pravilnost njegove razporeditve po temeljnih organizacijah.

1. Rezultati gospodarjenja

Celotni prihodek

Celotni prihodek ustvarjen s prodajo doma in v tujini, interno realizacijo med temeljnimi organizacijami in drugimi prihodki, je pod vplivom cenovnih in tečajnih gibanj (saj so konvertibilne valute beležile 46 % rast pri USA \$, 74 % rast pri SKr, 88,8 % rast pri DM in celo 89 % rast Asch) ter seveda tudi večje količinske prodaje v vseh temeljnih organizacijah več kot 2 × tolikšen kot v istem obdobju lanskega leta.

Prodajni rezultati so bili v letu 85 boljši od predvidenih, saj smo z doseženim celotnim prihodkom v višini 16 mio din presegli načrt za 43,6 %.

Na tem področju dosega najboljše rezultate TO Smučič s 53 % preseganjem načrtovanega prihodka, kjer se je količinsko prodaja povečala za 6,5 % v primerjavi z letom poprej. 77 % svojega proizvodnega programa je plasirala na tuja tržišča, skromnejša rast USA \$ (46 %) v primerjavi z drugimi konvertibilnimi valutami pa rezultira v zaostajanju rasti prihodkov od izvoza za rastjo celotnega prihodka.

Sledijo pa ji:

— TO Plastika s 124 % porastom CP, kjer se je količinsko povečala predvsem prodaja letal za 21,3 % in izboljšala struktura prodaje čolnov, medtem ko je bila prodaja streh manjša od lanskoletne. Načrtovani CP je bil presežen za 35 %.

— TO Športna orodja s 122,6 % porastom CP, kjer se je količinsko povečala predvsem prodaja smučarskih palic za 62,3 %, medtem ko je bila prodaja lestev (8.162 kom) in zaščitnih pasov (4.800 kom), manjša od lanskoletne. V strukturi CP se je v primerjavi z lanskoletno najbolj povečal delež prihodkov ustvarjen z interno prodajo med TO, kjer velik delež predstavlja izdelava lesenih delov za čolne.

— TO Trgovina s 106 % porastom celotnega prihodka, kjer veleprodaja za 67 % presega načrtovano raven, v malo-prodaji pa prodajalni v Zagrebu in Beogradu ne dosegata načrtovanih rezultatov, medtem ko prodajalna v Begunjah presega načrt za 53 %, SRK v Zagrebu in prodajalna v Titogradu pa malenkostno presegata predvideno prodajo.

K skupni prodaji TOZD Trgovina je 64 % prispevala veleprodaja in 36 % malo-prodaja v okviru katere pa so prodajalne udeležene z naslednjimi deleži:

— prodajalna Begunje	36,5 %
— SRK Zagreb	31,9 %
— butik Beograd	13,6 %
— prodajalna Zagreb I	9,2 %
— prodajalna Titograd	8,8 %

Rast celotnega prihodka v storitvenih temeljnih organizacijah inštitut, vzdrževanje in DSSS, ki glavino svojega celotnega prihodka — TIE 96 %, TVZD 88 % in DSSS 85 % — ustvarijo z opravljanjem storitev, izdelavo osnovnih sredstev in svobodno menjavo dela za TO v okviru DO, precej zaostaja za rastjo celotnega prihodka v proizvodnih temeljnih organizacijah in znaša:

- v temeljni organizaciji inštitut 87 %
- v temeljni organizaciji vzdrževanje 79,5 %
- in v DSSS 80,9 %.

PORABLJENA SREDSTVA

Rast porabljenih sredstev za 26 % presega načrtovano in je le v TO Smuči počasnejša od rasti celotnega prihodka, kar ob povečanju cen surovin na domačem trgu in neugodnemu gibanju tečaja Asch (89 %) in DM (88,9 %) pri uvoženem materialu, kaže na to, da so se v l. 85 v povprečju izhodne cene povečale bolj od vhodnih.

V strukturi porabljenih sredstev v primerjavi s »primerljivimi« iz lanskega leta ni bistvenih sprememb, tako da materialni stroški, obresti in nabavna vrednost trgovskega blaga predstavljajo 90 % vseh porabljenih sredstev in sicer:

- materialni stroški 43,7 %
- obresti 24,6 %
- nabav. vred. TB 22,1 %

V primerjavi s preteklim letom in planom največji porast beležijo obresti, v okviru materialnih stroškov pa predvsem stroški surovin, energije, transportnih storitev, tekočega in investicijskega vzdrževanja in poraba drobnega inventarja. Sorazmerno skromen porast amortizacije — 51 % v primerjavi z letom 84, pa kaže na podcenjeno ovrednotenje osnovnih sredstev na osnovi uradnih revalorizacijskih koeficientov, kar je dokaj nespodbudna osnova za zagotovitev sredstev za enostavno obnovo osnovnih sredstev.

Seveda pri analiziranju rasti porabljenih sredstev ne smemo zanemariti vpliva učinkov letošnjih prvih dveh revalorizacij in vpliva povečanega obsega proizvodnje. Proizvodni rezultati so za 16,2 % boljši od načrtovanih, najboljše rezultate pa dosegajo v TO Smuči, kjer so izdelali 74.138 parov smuči (oz. 23,7 %) več od predvidenih.

V TO Športna orodja so manjšo proizvodnjo sank in letev od lanskoletne nadomestili s proizvodnjo lesenih delov za čolne, v TO Plastika pa je manjša količinska proizvodnja čolnov posledica izboljšanja vrednostne strukture.

Odstopanja stroškovnih postavk od načrtovanih in njihov vpliv na višino porabljenih sredstev, so po TO razvidna iz priloge 2 in 3.

DOHODEK

Po pokritju materialnih, amortizacijskih in drugih poslovnih stroškov iz CP smo tako dobljeni dohodek v višini 4,1 mio din, upošteva zakonske predpise in veljavne prispevne stopnje za financiranje družbenih dejavnosti razporedili na del:

- za pokrivanje skupnih in splošnih družbenih obveznosti (davki in prispevki SIS, del stroškov za DSSS, zavarovalne premije, članarine splošnim združenjem in ostale obveznosti iz dohodka) — 20 %.
- za čisti dohodek — 80 %.

Dohodek ima v primerjavi s preteklim letom največji porast v TO Smuči, kjer je na osnovi dobrih proizvodnih in prodajnih rezultatov, prišlo do največjih sprememb v strukturi razporejenega dohodka, predvsem na račun povečanega deleža za akumulacijo, ob administrativnem zadrževanju marž pa je dohodek najmanj porastel v TO Trgovina.

Pri razporejanju dohodka na del za osebno potrošnjo in akumulacijo smo dosledno spoštovali resolucijska določila o zaostajanju rasti sredstev za OD in SP za rastjo dohodka, ob istočasnem povečanju deleža sredstev za akumulacijo v dohodku.

Ob 136 % porastu bruto sredstev za OD in SP, se je delež akumulacije v dohodku povečal iz lanskoletnih 36,9 % na letošnjih 53,9 %.

Na nivoju DO je bil v letu 85 dosežen povprečni mesečni neto OD na zaposlenega v višini 55.051 din, kar v primerjavi s preteklim letom pomeni 90,2 % povečanje in 35,8 % preseganje načrta za leto 85. Po TO so bili doseženi naslednji povprečni neto mesečni OD na zaposlenega:

TO	1984	1985	Indeks
TSM	26.607	51.109	192,1
TŠO	30.126	55.785	185,2
TPL	30.430	56.788	186,6
TTR	28.530	54.130	189,7
TIE	34.329	65.036	189,5
TVZD	28.991	55.321	190,8
DSSS	32.063	61.673	192,4
SKUPAJ	28.942	55.051	190,2

ZUNANJETRGOVINSKA MENJAVA

Na področju zunanjetrgovinske menjave so doseženi rezultati boljši od predvidenih in rezultatov preteklega leta. Uspešno uresničujemo cilj povečanja konvertibilnega izvoza, saj le ta predstavlja 94,5 % vsega izvoza.

Elanova plačilna bilanca je tudi v letu 85 visoko pozitivna, ob 13 % preseganju načrtovanega izvoza in ob večjem uvozu od predvidenega je stopnja pokritja I/U ostala na načrtovanem nivoju.

V skupnem izvozu predstavlja izvoz TO Smuči 85,5 %, sledi ji TO Plastika z 11,3 % in TO Športna orodja s 3,2 %.

- Letni načrt konvertibilnega izvoza pa so TO izpolnile takole:
- TO Smuči 110,9 % oz. 10,5 mio US \$
 - TO Športna orodja 236,7 % oz. 348.000 US \$
 - TO Plastika 114,1 % oz. 1,5 mio US \$

NALOŽBENA DEJAVNOST 1985

Skromna investicijska vlaganja v osnovna sredstva v preteklem letu so posledica zavestne odločitve v smislu zagotavljanja lastnih obratnih sredstev. Tako smo v letu 85 za najnujnejše posodobitve proizvodnje porabili 102 mio din amortizacijskih sredstev in s tem realizirali le 56,7 % letošnjega investicijskega načrta.

Za nakup opreme, poslovnega in neposlovnega inventarja so bila po TO porabljena naslednja sredstva:

ZAKLJUČEK

Da smo preteklo poslovno leto zaključili uspešno kažejo primerjave tako s predhodnim obdobjem, kakor tudi s planom. Tako proizvodnja kot prodaja in izvoz kažejo ugodna gibanja, vendar pa povečana prenesena inflacija iz lanskega leta in nadaljnje zvišanje cen vrste proizvodov takoj po novem letu ne pričajo o pomiritvi inflacije in povečanju kupne moči. Zato bo za obvladovanje ključnih gospodarskih problemov, ki jih z novim letom spremlja še vrsta sprememb na deviznem področju, potrebno mnogo organizacijsko-proizvodnih razvojnih finančnih prizadevanj.

Pri tem so v novi obliki organiziranosti v Elanu pred nami pomembne naloge:

- izdelati učinkovit projekt sistema planiranja, kalkuliranje spremljave in analize stroškov z namenom njihovega celotnega obvladovanja
- vso skrb posvetiti obračanju surovin in trgovskega blaga, s ciljem nadaljnega zmanjševanja dinarske zadolženosti in obresti
- zgraditi celovit računalniško podprt informacijski sistem.

Pavel Koder



Razpis letovanja v letu 1986

Po sklepu komisije za družbeni standard 27.02.1986 obveščamo vse člane delovne organizacije ELAN Begunje, da se lahko prijavijo za letovanje v Elanovih počitniških enotah.

I. Pravica do letovanja

Pravico do letovanja v Elanovih počitniških enotah imajo vsi delavci, zaposleni v Elanu, Elanovi upokojeanci, Elanovi študenti, delavci Elana iz Brnce in druge osebe, ki jim letovanje na podlagi pisne prošnje odobri komisija za družbeni standard.

II. Prednost pri letovanju

Kriterije za prednost pri letovanju (predvsem v času kolektivnega dopusta), ki bodo podobni kot prejšnja leta, bo določila komisija za družbeni standard, ko bo znano število prijavitelcev.

V času kolektivnega dopusta se načeloma ne morejo prijaviti delavci vzdrževanja in trgovine, ki kolektivnega dopusta nimajo.

III. Izmene za letovanje

Da bi se v času kolektivnega dopusta lahko zvrstilo čimveč letovalcev, so za večino krajev določene izmene po 7 dni, in sicer:

- I. izmena od 18. 07. 1986 do 25. 07. 1986
- II. izmena od 25. 07. 1986 do 01. 08. 1986 in
- III. izmena od 01. 08. 1986 do 08. 08. 1986

Za vse otoke (razen za Krk) in Pakoštone pa so določene izmene po 8 dni (zaradi trajektov oziroma oddaljenosti), in sicer:

- I. izmena od 18. 07. 1986 do 26. 07. 1986
- II. izmena od 26. 07. 1986 do 03. 08. 1986 in
- III. izmena od 03. 08. 1986 do 11. 08. 1986

Če bodo v času izven kolektivnega dopusta prosti termini, bo možno letovati tudi dije.

Zaradi racionalnejšega izkoristka terminov v mesecu juliju in avgustu so prav tako določeni termini po 7 in 10 dni, in sicer:

7-dnevni termini

- od 27. 06. 1986 do 04. 07. 1986
- od 04. 07. 1986 do 11. 07. 1986
- od 11. 07. 1986 do 18. 07. 1986
- od 08. 08. 1986 do 15. 08. 1986
- od 15. 08. 1986 do 22. 08. 1986
- od 22. 08. 1986 do 29. 08. 1986

10-dnevni termini

- od 28. 06. 1986 do 08. 07. 1986
- od 08. 07. 1986 do 18. 07. 1986
- od 08. 08. 1986 do 18. 08. 1986
- od 18. 08. 1986 do 28. 08. 1986

Za otoke (razen Krk) in Pakoštone pa so določeni naslednji termini:

8-dnevni termini

- od 02. 07. 1986 do 10. 07. 1986
- od 10. 07. 1986 do 18. 07. 1986
- od 11. 08. 1986 do 19. 08. 1986
- od 19. 08. 1986 do 27. 08. 1986

10-dnevni termini

- od 28. 06. 1986 do 08. 07. 1986
- od 08. 07. 1986 do 18. 07. 1986
- od 11. 08. 1986 do 21. 08. 1986
- od 21. 08. 1986 do 31. 08. 1986

IV. Kje in kako bomo letos lahko letovali?

V letošnjem letu imamo na razpolago skupaj 49 počitniških enot v 15 različnih krajih s skupno 235 ležišči.

Prikolice:

- 2 v Uliki pri Poreču — naturist centar Ulika
- 4 v Vrsarju — avtokamp Anita
- 4 v Stoji pri Pulju — avtokamp Stoja
- 2 v Punatu na Krku — avtokamp Pila
- 3 v Baški na Krku — avtokamp Zablače
- 1 v Bunculuki pri Baški na Krku — nudistični kamp
- 2 v Loparu na Rabu — avtokamp Rajska plaža
- 2 na Malem Lošinju — avtokamp Čikat
- 2 v Novalji na Pagu — avtokamp Straško
- 3 v Pakoštanah — avtokamp Kozarica
- 3 v Čateških toplicah

Vse prikolice imajo po 5 ležišč (razen obe v Punatu in ena v Baški 4 ležišča) in so opremljene tako, da je v njih možno kuhati.

Kontejnerji:

- 6 v Lanterni pri Poreču — avtokamp Lanternakamp

Kontejnerji imajo po 4 ležišča in so opremljeni tako, da je v njih možno kuhati, imajo pa tudi lastni WC s kopalnico.

Stanovanja:

- 7 v Martinščici na otoku Cresu
- 5 v Červarju pri Poreču

3 stanovanja v Martinščici imajo po 4 ležišča, 2 stanovanji po 4 ležišča in 2 pomožni, 2 stanovanji pa imata po 5 ležišč.

2 stanovanji v Červarju imata po 4 ležišča, 2 po 5 ležišč in eno stanovanje 8 ležišč.

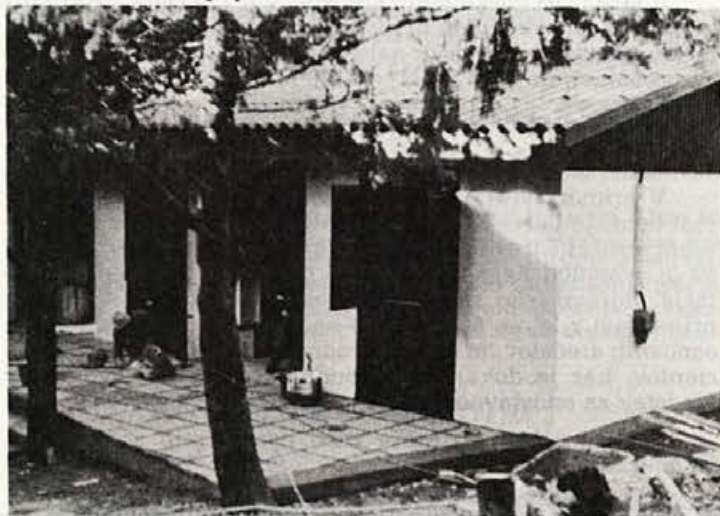
Vsa stanovanja so opremljena z opremo za kuhanje, imajo pa tudi lasten WC in kopalnico.

Počitniške hišice:

- 3 v Selcah — avtokamp Selce (Združenje lesarjev Slovenije)

8 starih hišic je bilo že v lanskem letu podrtih, na istem mestu pa so bile letos postavljene 3 nove hišice z lastnim WC-jem in kopalnico, imajo pa tudi ločeno spalnico. Kuhanje v hišicah je še vedno prepovedano, prehrana pa je obvezna v restavraciji Združenja lesarjev Slovenije. So pa hišice opremljene z jedilnim priborom in posodo za kuhanje kave, hladilnikom in kuhalnikom. Pred hišico je udobna tlakovana terasa.

Vse hišice imajo po 5 ležišč.



Zaključna dela pri hišicah za letovanje v Selcah

V. Cene za uporabo počitniških enot

Delavski svet delovne organizacije je na seji dne 10. 3. 1986 na predlog komisije za družbeni standard potrdil naslednje cene:

1. Karavan prikolica	300 din dnevno
2. Kontejner-bungalov (Lanterna)	380 din dnevno
3. Stanovanje za 4 osebe	480 din dnevno
4. Počitniška hišica (Selce)	480 din dnevno
5. Stanovanje za 5 oseb	650 din dnevno
6. Stanovanje za 8 oseb	750 din dnevno

V cenah so vračunane tudi nočnine za najožje svojce (žena oziroma mož in nepreskrbljeni otroci). Delavci iz Brnce plačajo 100 % višje cene. Ostali uporabniki počitniških enot plačajo izračunano ekonomsko ceno plus 10 %. Letovalci, ki letujejo z našimi delavci, doplačajo 200 din dnevno na osebo. Uporaba pomožnega ležišča (samo v Martinščici) znaša 50 din dnevno.

VI. Navodila

— Vse uporabnike pozivamo, da s počitniškimi enotami ravna-
jo odgovorno in gospodarno, kajti le tako nam bodo služile daljši čas.

— Vsakdo, ki bo letoval v hišici, prikolici, bungalovu ali stanovanju, odgovarja v času letovanja za ves inventar in opremo kakor tudi za enoto samo, zato ob pričetku letovanja preglejte popise, če se ujemajo z dejanskim stanjem, morebitne nepravilnosti pa vpišite v knjigo vtisov in pripomb.

— Morebitne okvare in napake poskusite odpraviti sami (seveda če znate) ali pa preko recepcije pošlite ustreznega strokovnjaka. Morebitni stroški bodo na podlagi potrjenega računa povrnjeni.

— Stroški bodo povrnjeni tudi za zamenjavo plinske jeklenke (prav tako na podlagi overjenega računa — pečat in podpis).

— Posteljno perilo je treba povsod vzeti s seboj. Priporočamo, da vzamete takšne posteljne prevleke, da je možno odeje popolnoma obleči, da bi se s tem zavarovali in uporabljale z boljšim občutkom. Starši, ki bodo letovali z majhnimi otroki, naj s seboj vzamejo tudi nepremočljivo platno, da bodo s tem zaščitili vzmetnice.

— Ključni počitniških enot bodo v glavnem povsod v recepcijah, v kolikor pa bo kje drugače, vas bomo o tem pravočasno obvestili.

— Menjava letovalcev je ob 12. uri, tako, da prvi dan, ki je napisan na napotnici lahko pridete v počitniško enoto ob 12. uri, zadnji dan, ki je napisan na napotnici, pa ste lahko v enoti prav tako do 12. ure.

— Vsak letovalec bo prejel napotnico, s katero se mora zglasiti v recepciji kampa ali naselja in se tam prijaviti.

PRIJAVNICA ZA LETOVANJE – 1986

IZPOLNITE ČITLJIVO S TISKANIMI ČRKAMI!

1. Priimek in ime, rojen

2. Zaposlen v ELAN-u od leta v delovni enoti

3. Po odločbi sem upravičen do dni dopusta.

4. Kolektivni dopust: a) nimam
(ustrezno obkroži) b) imam od 19. 7. do 10. 8. 1986

5. Zakonec, zaposlen v

a) ima kolektivni dopust od do

b) nima kolektivnega dopusta
(ustrezno obkroži)

6. Prijavljam se za letovanje: a) kraj ali

(obvezno navedite
dva kraja
in dva termina)

b) termin ali

7. V času kolektivnega dopusta sem zadnjič letoval leta.

8. Izven kolektivnega dopusta sem zadnjič letoval leta.

9. Z menoj bodo letovali:

a) zakonec, rojen

b) nepreskrbljeni, rojen

otroci, rojen

....., rojen

c) preskrbljeni otroci, rojen

..... rojen

..... rojen

..... rojen

d) ostali, rojen

(navedite svoje), rojen

....., rojen

....., rojen

10. Z izpolnitvijo te prijavnice in lastnoročnim podpisom se obvezujem, da krijem morebitne stroške, ki bi nastali zaradi neizkoriščenega termina po moji krivdi. Tako nastale stroške se mi lahko odtegne od mojega osebnega dohodka.

11. Soglašam, da se mi strošek nočnin obračuna ob izplačilu OD.

OPOZORILO: VSE PRIJAVNICE, KI NE BODO V CELOTI IZPOLNJENE, NE BODO UPOŠTEVANE!

Datum:

Podpis:



Tovarna ELAN je reprezentanci pomagala tudi tako, da je za tekmovalce odstopila svoje »vzorčno« letalo DG 300 ELAN z oznako YU 4363 E 3.

Pilot Franc Peperko je zaupanje tovarne v celoti opravičil, saj se je na koncu uvrstil na odlično 9. mesto, z odmevno dnevno zmago v osmem tekmovalnem dnevu, ko sta s Šimencem zasedla prvo in drugo mesto in s tem dokazala visoko kvaliteto letala in to, da imamo v Jugoslaviji pilote, ki so se sposobni uvrščati v sam svetovni vrh.

Naši jadralni piloti vse boljši

Iz Avstralije se je vrnila jugoslovanska reprezentanca v jadralnem letenju, ki se je v Benalli (200 km severno od Melbourne) udeležila letošnjega največjega mednarodnega tekmovalnega imenovanega AUSTRAGLIDE '86.

Naši najboljši piloti: Ivo Šimenc, Franc Peperko in Vojko Starkovič so nas tokrat prijetno presenetili, saj so se uvrstili na 7., 9. in 19. mesto; vsak od njih pa je priložil eno dnevno zmago, kar je široko odjeknilo po celem svetu. Če k temu prištejemo še deset dnevni uvrstitev do 10. mesta in to, da sta možnost za trening dobila tudi Igor Kolarič in mladi in perspektivni pilot iz ALC Lesce Boštjan Pristavec — ki oba trkata na vrata prve reprezentančne garniture —

potem moramo biti z rezultati več kot zadovoljni.

Seveda rezultat ni prišel kar čez noč. Fantje so se na tekmovalce dobro pripravili, svoj del pa so prinesle tudi izkušnje iz Rietija, ki je pomenil pravo prelomnico za naš jadralni šport.

Da so se fantje sploh lahko udeležili tekmovalnega gre zasluga celi vrsti delovnih organizacij, ki so z uslugami, materialom ali finančno podporo reprezentanco; mednje sodi tudi ELAN, ki stoji že od vsega začetka ob strani najboljšim jadralnim pilotom.

V reprezentanci so bili poleg zgoraj navedenih pilotov še spremljevalca Miško Kranjc in Boris Blažič, vodja pa je bil Miran Ferlan.

Milan Ferlan



Naš najboljši pilot Ivo Šimenc se je tudi v Avstraliji odlično odrezal, saj je osvojil na koncu 7. mesto; poleg dnevne zmage zadnjega tekmovalnega dne se je še štirikrat uvrstil do petega mesta.

Na sliki ga vidimo ob letalu ko se pripravlja na polet, zraven njega sta Miško Kranjc — njegov dolgoletni pomočnik in mlada letalka Jana Jerman, s katero se je Ivo v februarju poročil. Številnim čestitkam se pridružuje tudi tovarna ELAN.

Trgovci so tekmovali v Krpinu

Merkur Kranj organizator zimsko-športnih iger ŠIT-86

SK — Bled in ŠD Elan — izvajalca



V cilju (Krpina)

V petek popoldne, natančneje zadnji dan v februarju, smo se zbrali »soborci« za prodajnimi pultu in tekmeči na dilcah štirih trgovinskih delovnih organizacij — Jeklotehne Maribor, Kovinotehne Celje, Metalke Ljubljana in Merkurja Kranj na zimsko-športnih igrah — ŠIT '86.

Radovljica, eden od biserov na ogrlici gorenjskih mest in vasic, je gostila v hotelu Grajski dvor preko 200 privržencev belih steza. Letos je bila celotna organizacija v rokah Merkurjevih delavcev, ki so se za vsa smučarska dogajanja odločili za Krpin v Begunjah na Gorenjskem. Krpin, kje pa to sploh je, so spraševali Štajerci, Ljubljanci in celo nekateri Merkurjevci. Ko pa so si v soboto zjutraj ogledovali progo, so bili vidno presenečeni, prijetno presenečeni. Resda Krpin ni eminentno smučarsko središče, je pa zelo primerno za take vrste tekmovalj. Prometne komunikacije so izvrstne, prav tako je ob smučišču dovolj urejenega parkirnega prostora in za nameček stoji pod smučiščem prijetna brunarica, kjer so se tekmovalci lahko dodatno »ogrevali«. Start in cilj tako veleslaloma kot tekov na smučeh je tako rekoč na istem mestu, kar je nedvomno koristilo tekmovalcem in organizatorju oz. izvajalcu.

Izvajalec obeh tekem, veleslaloma in tekov na smučeh — SK Bled je skupaj s športnimi entuziasti Elana vzorno pripravil obe progi, posebno je pohvaliti označi-

tev prog, kar je za vsakega tekmovalca in uspeh tekmovalca zelo pomembno. Prav tako moramo pohvaliti izvedbo samega tekmovalca, približno 100 tekmovalcev je vijugalo po odlično pripravljene veleslalomski progi. Pri tem povejmo še to, da je tekmovalce potekalo brezhibno in pa neverjetno hitro. Takšna organizacija je prišla zelo prav tistim tekmovalcem v veleslalomu, ki so tekmovali še v tekih na smučeh. Prav nič jim ni bilo treba nervozno hiteti na tekaške steze. V tekaške smučine, tudi te izredno lepo speljane, takšnega mnenja so bili vsi, prav vsi tekmovalci, smo se zaviheteli točno opoldne in ni minila ura, ko je bilo že vse končano.

Ceprav nam vreme ni bilo posebno naklonjeno, smo tekmovalci in organizatorji enotnega mnenja — organizacija brezhibna. Zato izrekamo vsem organizacijam in posameznikom našo zahvalo za njihov prispevek k vsestransko uspešni izvedbi tekmovalj, Grajskemu dvoru pa za prijetno počutje vseh udeležencev.

Sindikalne zimsko-športne igre trgovcev so uspele z vseh strani, tudi s tistih zornih kotov, ki nimajo več nobene neposredne povezave s športom samim. ŠIT namreč ni zgolj športno tekmovalje in pehanje posameznikov za čim boljšo uvrstitev, ampak ima mnogo širše razsežnosti, ki so se tudi tokrat, devetič, pokazale v vseh svojih uspešnostih.

Jela Rebolj

Razpis letovanja...

VII. Opozorila

— Vse letovalce opozarjamo, da ob zaključku letovanja počitniško enoto temeljito očistijo (še posebej to velja za hladilnik, ki mora biti ob odhodu odprt).

— Ob odhodu zaprite okna, pogasite luči, izklopite štedilnik in zaprite plin.

— Iz predprostorov pri prikolicah in kontejnerjih-bungalovih pospravite sedežne garniture in ostalo opremo v notranjost počitniške enote (tudi hladilnike, kjer so v predprostoru).

— V počitniške enote je strogo prepovedano voditi kakršnekoli živali.

— Okna pri prikolicah, ki imajo avtomate, se zapirajo tako, da se najprej do konca odprejo in šele nato zaprejo.

— Kakršnekoli zamenjave počitniških enot niso dovoljene, prepovedano pa je tudi počitniške enote oddajati drugim osebam.

— Upošteвайте »Hišni red« kampa oziroma naselja.

— Zadnji dan letovanja se javite v recepciji, kjer se odjavite, oddate ključ in poravnate stroške (turistična taksa, prijava, zavarovanje in ostali stroški).

VIII. Prijave

Interesenti za letovanje v naših počitniških enotah MORAJO IZPOLNITI PRIJAVNICO ZA LETOVANJE, ki je v Smučini (srednji list) in jo NAJKASNEJE DO 18. APRILA ODDATI v pisarno informacije tov. KOČILA Ivanki.

Prijavnica mora biti izpolnjena V CELOTI, TOČNO IN ČITLJIVO! Posebej opozarjamo, da vpišete DVA KRAJA in DVA TERMINA, kar je potrebno zaradi lažjega razporejanja, kadar je za isti kraj ali termin prijavljenih več oseb.

NEPOPOLNE PRIJAVE IN TISTE, KI NE BODO ODDANE DO 18. APRILA, NE BODO UPOŠTEVANE!

Tisti, ki boste letovali na priporočilo zdravnika iz zdravstvenih razlogov, prijavnici priložite tudi priporočilo.

Za eno počitniško enoto se lahko prijavi toliko oseb, kolikor je ležišč, s tem, da sta dva otroka do 10 let lahko v eni postelji.

NAJKASNEJE DO 1. MAJA BOSTE VSI OBVEŠČENI KAM IN KDAJ STE RAZPOREJENI OZIROMA IZ KAKŠNIH RAZLOGOV PRIJAVA NI BILA UPOŠTEVANA.

UPOKOJENCI se za letovanje lahko prijavi od 5.—10. maja vsak dan od 12. do 14. ure osebno pri tov. VIDIC Zdravku v Elanu.

Po 12. maju se bodo lahko prijavi tudi delavci iz Brnce in študenti Elana, seveda pod pogojem da bodo še prosti termini.

Značilnosti posameznih krajev si oglejte na plakatu pred vratarnico!

Z. V.

Sindikalne tekme v veleslalomu in smučarskih tekih za leto 1986

Elanovo prvenstvo v veleslalomu



Na tekmi v Krpinu 16. februarja na štartu 104 tekmovalke in tekmovalci.

REZULTATI —

Ženske nad 30 let: 1. Kokalj Božena 52,93, 2. Podlipec Malči 52,94, 3. Brejce Nuša 54,61, 4. Ra-

zinger Olga 56,89, 5. Bulovec Tina 58,49, 6. Kelih Nataša 1:00,04, 7. Šimic Silva 1:00,40; **ženske do 30 let:** 1. Tavčar Andrejka 52,98, 2. Trlej Tanja 54,13, 3. Kolman Barbara 1:02,42; **moški nad 50 let:** 1. Bohinc Janez 44,82, 2. Hrovat Janez 48,51, 3. Gatej Štefan 52,40, 4. Arh Anton 53,76; **moški do 50 let:** 1. Perternel Janez 43,96, 2. Perkovič Franc 44,84, 3. Vogelnic Jurij 44,94, 4. Vogelnic Andrej 44,96, 5. Legat Marjan 45,78, 6. Jakopič Peter 46,76, 7. Palovšnik Albin 47,93, 8. Šlibar Avgust 48,08, 9. Bešter Jože 48,20, 10. Tonejc Jože 48,36, 11. Vrečko Maks 49,24, 12. Stefanin Anton 49,40, 13. Resman Pavel 49,48, 14. Resman Franc 52,31, 15. Bulovec Franc 52,36, 16. Tonejc Niko 52,90, 17. Resman Anton 52,99, 18. Mohorč Franc 56,27, 19. Bertonec Tine 59,08, 20. Hladnik Marjan 1:02,12, 21. Zajc Bojan 1:36,44;

moški do 40 let: 1. Zupan Miha 40,45, 2. Krivic Janez 41,15, 3. Šmit Vito 41,71, 4. Vojvoda Vojko 45,26, 5. Gmajnar Matjaž 45,54, 6. Zupanc Stane 45,77, 7. Finžgar Primož 45,97, 8. Potočnik Miro 46,45, 9. Potočnik Zvone 46,82, 10. Hrovat Lojze 47,64, 11. Finžgar Bogdan 47,95, 12. Hrovat Brane 48,37, 13. Trdina Srečo 49,31, 14. Potočnik Peter 49,68, 15. Osterman Milan 49,86, 16. Zalokar Franc 51,79, 17. Resman Janko 52,68, 18. Kokalj Rudi 53,05, 19. Golias Janez 53,67, 20. Kodras Anton 1:19,21; **moški do 30 let:** 1. Mencinger Martin 41,28, 2. Mikič Lado 41,42, 3. Kozelj Viktor 41,77, 4. Švab Matjaž 42,81, 5. Mali Boštjan 43,90, 6. Božič Viljem 43,93, 7. Ferkolj Edi 45,03, 8. Podlipec Samo 45,09, 9. Švab Radovan 45,27, 10. Perkovič Aleš 45,61, 11. Jakše Stane 46,27, 12. Janc Boštjan 46,75, 13. Dovžan Marjan 47,01, 14. Baloh Marko 47,78, 15. Ferjan Dušan 48,03, 16. Erjavec Borut 48,55, 17. Kelih Jože 48,83, 18. Ažman Tristan 49,32, 19. Mavrič Zvone 49,36, 20. Tancar Anton 49,45, 21. Smrke Miloš 49,52, 22. Branilovič Tone 50,07, 23. Janc Franc 50,29, 24. Oštir Franc 52,03, 25. Ambrožič Martin 57,01

Elanovo prvenstvo v smučarskih tekih

15. februarja je bilo v smučinah pred Elanom letošnje Elanovo sindikalno prvenstvo v smučarskih tekih.

REZULTATI — ženske: 1. Vaupotič 9,22, 2. Dijak 9,40, 3. Šimic 10,12, 4. Žvan 10,36, 5. Pfajfar 10,42, 6. Kelih 11,12, 7. Zupan 11,17, 8. Šubic 14,24, 9. Finžgar 13,46; **moški do 27 let:** 1. Zupan 5,40, 2. Rodman 6,01, 3. Božič 6,45, 4. Medle 7,08, 5. Ažman 8,19, 6. Leš 10,13, 7. Švab 10,31; **moški do 35 let:** 1. Miro Potočnik 7,20, 2. Gogala 7,25, 3. Zvone Potočnik 7,27, 4. Kunšič 7,43, 5. Čilenšek 8,01, 6. Mikič 8,02, 7. Šlibar 8,29, 8. Urbanc 8,45, 9. Krek 10,50; **moški do 45 let:** 1. Andrejčič 7,06, 2. Globevnik 7,21, 3. Osterman 7,54, 4. Vrečko 7,58, 5. P. Jakopič 8,28, 6. Bratuša 8,30, 7. Peinkihner 8,31, 8. Langus 8,32, 9. Kelih 8,37, 10. Kokalj 8,39, 11. Resman 8,50, 12. Šlibar 8,56, 13. Pretnar 9,00, 14. Hrovat 9,06, 15. Urh 9,34, 16. Rozman 9,49, 17. Bertonec 10,51; **moški nad 45 let:** 1. Jerala 7,46, 2. Kobilica 8,28, 3. Iskra 8,58, 4. Dobre 9,43, 5. Omejc 9,46, 6. Zajc 10,06, 7. Fir 10,48.

B. R.

Občinsko prvenstvo v veleslalomu

Kobla je bila 9. marca prizorišče letošnjega sindikalnega prvenstva v veleslalomu za leto 1986, na katerem se je z zmago v svoji starostni kategoriji izkazal Vito Šmit (Elan).

REZULTATI — ženske do 27 let: 1. Petrač (Iskra Lipnica); **ženske do 35 let:** 1. Torkar (Špicerija Bled); **ženske nad 35 let:**

1. Veber (LIP Bled); Elanove tekmovalke niso bile uvrščene; **moški do 27 let:** 1. Hafner (Iskra Lipnica), 6. Kozelj, 19. Švab, 27. Branilovič, 31. Ferkolj (vsi Elan); **moški do 35 let:** 1. Gorišek (Planum Radovljica), 13. Zupanc, 15. M. Potočnik, 19. Vojvoda, 28. Gerčar, 42. Arh; **moški do 45 let:** 1. Šmit, 15. Dežman, 17. Tonejc (vsi Elan); **moški nad 45 let:** 1. Ažman (LIP Bled), 4. Perkovič, 6. Svetina, 9. Gatej, 10. Hrovat.

B. R.



Občinsko prvenstvo v smučarskih tekih

Na štartu letošnje tekme na Golfu pri Lescah 2. marca se je zbralo 121 tekmovalk in tekmovalcev. Med ženskami so bile Elanovke najboljše, moški pa so bili tretji. Ekipno je zmagal Elan pred LIP Bled in leško Verigo.

REZULTATI — ženske do 27 let: 1. Lapajne (Savica Bohinj); **ženske do 35 let:** 1. Cvetko (Veriga), 3. Pfajfer (Elan); **ženske nad 35 let:** 1. Cerkovnik (LIP Bled), 5. Dijak, 7. Šimic, 10. Mance, 11. Šubic (vse Elan); **ekipno:** 1. Elan, 2. LIP Bled, 3. Veriga Lesce itd.; **moški do 27 let:** 1. Kosmač (LIP), 4. Medle, 6. Božič, 9. Gabor, 10. Cetinski (vsi Elan); **moški do 35 let:** 1. Bugar (Veriga), 7. Gogala, 8. Miro Potočnik, 9. Zvone Potočnik, 10. Krivic (vsi Elan), 14. Kunšič, 15. Kolman, 20. Urbanc, 22. Mikič, 25. Gerčar, 26. Finžgar, 28. Kajdiž, 30. Eržen, 33. Filipaš, 34. Krek (vsi Elan); **moški do 45 let:** 1. Kobilica (GG Bled), 13. Andrejčič, 14. Kelih, 23. Globevnik, 26. Peinkihner, 29. Vrečko, 32. P. Jakopič, 34. Bratuša, 35. Bertonec (vsi Elan); **moški nad 45 let:** 1. Novak (Veriga), 6. Jerala, 8. Hrovat, 13. Kobilica, 14. Iskra, 20. Zajc (vsi Elan); **ekipno:** 1.—2. LIP Bled in Veriga Lesce, 3. Elan; **ekipno skupaj:** 1. Elan, 2. LIP Bled, 3. Veriga Lesce, 4. GG Bled, 5. Iskra Otoče itd.

B. R.

NOVICE

— Za sezono 85/86 ocenjujejo, da bo svetovna prodaja smučil znašala 8,8 milijona parov, od tega alpskih 6 milijonov.

— Celotni prihodek Inštituta ELAN znaša za leto 1985 0,85 % celotnega prihodka OZD ELAN. V letu 1984 je ta delež bil 0,98 %.

T. Stare

ELAN 1986—1990

SREDNJEROČNI PLAN 1986—1990 IN SMERNICE 1986 SPREJETE

srednjeročnega plana delovne organizacije ELAN za obdobje 1986—1990

1. KLJUČNI CILJI

Ključni cilji gospodarskega in družbenoekonomskega razvoja v prihodnjem srednjeročnem obdobju se nanašajo na:

- krepitev samoupravljanja in razvoj delegatskega sistema,
- krepitev stabilne gospodarske rasti ter vzpodbujanje tržno zanimive, kakovostne in donosne proizvodnje,
- povečanje vključevanja v mednarodno delitev dela z večanjem izvoza in s pospeševanjem višjih oblik mednarodne menjave,
- polno zaposlenost ter postopno rast življenjskega standarda v odvisnosti od rezultatov dela in realne rasti dohodka,
- nadaljnjem utrjevanju varnosti in družbene samozaščite.

2. MATERIALNI OKVIRI RAZVOJA

Poprечne letne stopnje rasti temeljnih ciljev razvoja v %:

Naziv	Skupaj	Smuči	Šport- orodja	Plasti- ka	Blago	Ostalo
a) Obseg proizvodnje	3,6	2,3	2,6	7,3	—	—
b) Družbeni proizvod	3,9	—	—	—	—	—
V tem prodaja DO	3,9	2,7	2,4	7,2	4,5	—
c) Zaposlenost DO	1,4	0,7	1,1	3,2	1,3	1,4
d) Produktivnost dela	2,5	1,6	1,5	3,5	—	—
e) Izvoz	6,3	5,0	15,1	12,5	—	—
f) Uvoz	5,3	—	—	—	—	—

- g) Osebna poraba (OD + SSP) bo zaostajala (cca 5 %) za rastjo dohodka.
- h) Skupna poraba (prispevki SIS) bo rasla hitreje od rasti dohodka. Obravnava stopenj še sledi.
- i) Splošna poraba (davki) bo rasla s stopnjo dohodka. Akumulacijska sredstva bodo rasla hitreje od osebnih dohodkov in povečala svoj delež v dohodku.
- k) Na področju družbenega standarda bo več pozornosti treba posvetiti stanovanjskim problemom, regresiranju, investicijam v objekte za oddih ter zdravstvenemu in otroškemu varstvu.

3. RAZVOJNE USMERITVE

Elan ostane pretežni proizvajalec športne opreme in v globalu ne bo spreminjal svojega proizvodnega programa, ki se bo v strukturi prilagajal tržišču z nadaljnjim razvojem asortimana. Elan se mora krepiti v središče razvoja celotne poslovne politike z marketing, projektnega in tehnološkega področja. Glavni poudarek bo dan trem smerem razvoja: raziskavam in razvoju izdelkov ter tehnologije, pospeševanju marketing dejavnosti s poudarkom in raziskavi tržišča ter finančni politiki s podreditvijo poslovnih ciljev krepitvi lastnih dolgoročnih sredstev. Prioriteta pri realizaciji zastavljenih ciljev bo usmerjena v: investicije v kadre, raziskovalno razvojno področje, naložbe v trajna obratna sredstva in naložbe v osnovna sredstva.

4. POSLOVNA POLITIKA

- a) **Prodaja:** povečanje izvoza, posebno na konvert. področje, pri čemer bodo imele pomembno vlogo lastne in mešane firme v tujini.
- b) **Proizvodnja:** boljši izkoristek zmogljivosti, realno povečanje proizvodnje, razvijanje uspešnih, izvozno konkurenčnih, energetske in surovinske manj zahtevnih proizvod. programov, učinkovitejša organizacija dela, zavestnejša delovna disciplina, spodbujanje inventivne dejavnosti.
- c) **Nabava:** skrb za nemoteno in kvalitetno preskrbo surovin, materialov in energije v sodelovanju s proizvod. in tehnološ. usmeritvami.
- d) **Zaposlovanje:** izboljšanje kvalifikacijske strukture (KV delavci kovinske in lesne smeri ter delavci višje in visoke izobrazbe), oblikovanje novih izobraževalnih programov in skrb za programsko usmerjeno štipendiranje.



Predsednik skupščine SRS tov. Vinko Hafner se je na obisku v Elanu pogovarjal tudi s predsednikom DS DO tov. Vinkom Selčanom

e) Investicije v osnovna sredstva

— smuči: povečava temperirnice in sušilnice (400 m³) ter nadzidava sklad. gotovih izdelkov (1000 m³) s primerno opremo,

— športno orodje: ureditev prostorskih kapacitet najprej kovinski, sledi sedlarski in lesni oddelek in primerna oprema,

— plastika: hala v obsegu 1000 m² za montažo večjih plovnih objektov,

— priključitev na zemeljski plin, razširitev kotlovnice, v okviru inštituta pridobiti prostore in opremo za razvoj izdelkov iz plastike in športnega orodja, nadzidava upravne stavbe, ureditev sklad. nevarnih snovi, povečanje sklad. surovin,

f) **Raziskave in razvoj ter vzdrževanje sredstev:** storitve ter dejavnosti se morajo razvijati skladno s potrebami DO,

g) **Finančno področje:** prioriteto ima ohranjanje in krepitev lastnega deleža obratnih sredstev.

h) **Ostala pomembna področja:** se nanašajo na kvaliteten razvoj samoupravljanja, organizacije, informatike, planiranja, SLO in družbeno samozaščito, življenjski standard.

5. MEDSEBOJNI ODNOSI

Za dogovorjeni obseg in kvaliteto storitev, ki jih za DO opravljajo SIS materialne proizvodnje, SIS družbene dejavnosti in ostali zunanji subjekti, se bo DO naknadno sporazumevala (prisp. stop. in način združevanja sredstev še niso določeni).

6. FIRME V TUJINI

Poprечne letne stopnje rasti materialnih okvirov razvoja vseh firm v tujini:

— proizvodnja (Elan Avstrija)	215 tisoč parov v 1986 na 261 tisoč parov smuči v 1990
— prodaja	6,1 %
— prodaja Elanovih izdelkov	3,7 %
— zaposlenost	2,6 %
— povečanje lastnega kapitala	15 na 22 %

Za krepitev vloge firm v tujini bodo stekle akcije za ustanovitev Holdinga, dograditev interne banke Elan International, kooperacijsko sodelovanje z Elanom Avstrija na področju plastike, izgradnja enovitega kompatibilnega informacijskega sistema, dokončna registracija firm v tujini.

7. ZAKLJUČEK

Za uresničitev zastavljenih ciljev bo treba zaostri zavestno disciplino in odgovoren odnos do spoštovanja vseh planskih norm, stališč in usmeritev, okrepiti zaupanje v lastne moči ter čim bolj izrabljati in odgovorneje ravnati z družbenimi sredstvi.

SMERNICE 1986

Povzetek skupnih temeljev

o politiki izvajanja srednjeročnega načrta DO Elan za obdobje 1986—1990 v letu 1986
SMERNICE

1. KLJUČNI CILJI

Ključni cilji družbenoekonomskega razvoja v l. 1986 izhajajo iz globalnih okvirov srednjeročnega razvoja 1986—1990 in se nanašajo na:

krepitev samoupravnih odnosov, povečanje proizvodnje, ki mora izhajati iz potreb trga, povečanje mednarodne delitve, posebno izvoza na konvertibilno področje, boj proti inflaciji z boljšim gospodarjenjem, polno zaposlenost in zboljšanje kvalifikacijske strukture ter ohranjanja življenjskega standarda glede na uspešnost gospodarjenja.

2. MATERIALNI OKVIRI RAZVOJA

Ob upoštevanju interne prognoze inflacije (SRS okoli 70 %, razvrednotenje dinarja proti najpomembnejšim valutam 75 %) se predvideva za leto 1986 sledeča rast materialnih okvirov v %:

Naziv	Skupaj	Smuči	Šport- orodja	Plastika	Blago
1. Dohodek	77,9	—	—	—	—
2. — v tem prodaja	74,3	75,7	71,8	80,1	70,3
3. Zaposlenost	2,0	1,5	1,0	7,5	—
4. Izvoz	3,8	2,6	6,3	12,0	—
5. Uvoz	3,8	—	—	—	—

Z razporeditvijo dohodka bo DO zagotovila:

— sredstva za osebno porabo bodo zaostajala za rastjo dohodka, splošna poraba bo porasla enako, skupina poraba pa hitreje kot dohodek,

— ohranitev najmanj enakega deleža akumulacije v dohodku kot v letu 1985,

— delitvena razmerja bodo omogočila krepitev materialne osnove dela, naloge družbenega standarda bodo skladne z razmerji, določenimi s srednjeročnim razvojem 1986—1990 v letu 1986.

3. POSLOVNA POLITIKA IN NALOGE

Proizvodnja in storitve: osnovna usmeritev je boljše kvalitete in rasti obsega proizvodnje z gospodarnejšim izkoriščanjem zmogljivosti, z boljšo delovno, proizvodno in tehnološko organizacijo ter disciplino.

Neto proizvodnja po NSM bo znašala približno 6 milijard din, v tem dosegajo posamezni programi sledeče deleže: smuči 56 %, športno orodje 13 %, plastika 31 %. Fizični obseg bo znašal: smuči 354 tisoč parov, smučarske palice 68 tisoč parov, čolni 1236, lestve 9590, zaščitni pasovi 8000, jadralna letala 97, strehe VW 4736.

Prodaja: temeljna naloga bo povečanje izvoza, posebno na konvertibilno področje. Skupni izvoz bo predvidoma znašal okoli 14 milijonov US\$, v tem so deleži posameznih programov: smuči 81 %, športno orodje 3 %, plastika 16 %.

Preskrba: področje preskrbe bo zaradi zaostrenih in nestabilnih pogojev uvoza in slabi oskrbljenosti na domačem trgu težavno. Predvideni uvoz bo približno 8 milijonov US dolarjev, v tem bo uvoženo opreme okoli 500 tisoč dolarjev.

Kadri in zaposlovanje: izboljšanje kvalifikacijske strukture, oblikovanje kvalitetnih izobraževalnih programov ter povečanje števila lastnih študentov.

Investicije: Investicije v osnovna sredstva v višini 680 mio din bodo izvršene v razširitev temperirnice (DSM), izdelavo projekta proizvodne hale športnega orodja, v plinifikacijo in nabavo opreme. Planirana vlaganja izhajajo v pretežni meri iz kreditov domačih in tujih bank, dobra četrtina pa iz lastnih sredstev.

Finančna politika: prioriteta bo usmerjena v skrb za obratna sredstva z načrtnim pristopom k spremljavi zalog vseh vrst in v zavezujočo določitev višine posameznih stroškov in odhodkov.

Druga pomembna področja razvoja v letu 1986 se nanašajo na Elanove firme v tujini, dograjevanja avtomatske obdelave podatkov, pospeševanje inovacijske dejavnosti, kvaliteto samoupravnega načrtovanja, razvijanje projektnega vodenja Elana s prioriteto marketinške koncepcije vodenja, dopolnitev in spremenitev samoupravnih aktov, razvijanje SLO in družbene samozaščite.

4. ZAKLJUČEK

Navedene usmeritve bodo podrobneje opredeljene in ovrednotene v spremljajočih oz. izvedbenih planskih dokumentih.

A. W.



Zbranost in zagnanost sodelujočih se bo odrazila pri prodajnih uspehih



Več iztržiti pri konvertibilnem izvozu z dražjimi in kvalitetnimi izdelki je bila osnovna misel glavnega direktorja Elana tov. Vojska

Dopolnjevati ponudbo z novimi modeli športne obutve, tako na tujem, kot domačem trgu, je dejal glavni direktor Alpine Tov. Košir

SESTANEK PREDSTAVNIKOV ELANA, ALPINE IN SLOVENSKE PRODAJNE MREŽE

Z osnovnimi smernicami prodajne politike doma in v svetu, novimi kolekcijami za zimo 86/87 so predstavniki Elana in Alpine do potankosti seznanili slovensko prodajno mrežo na dvodnevnem sestanku, ki je bil v »Sport« hotelu na Pokljuki. Čeprav se letošnje zimske prodajne aktivnosti še niso zaključile, je več kot 70 slovenskih prodajalcev zvedelo za okvirne poslovne rezultate Elana in Alpine v izvozno zahtevna zahodna tržišča ter prodaji na vse bolj obubožanem domačem tržišču. Za obe delovni organizaciji so rezultati dobri, glede na nov devizni zakon pa zna biti nekaj težav pri izvozu v letošnjem letu, če ne bo hitrih reagiranj zveze administracije.

Za udeležence je bilo zanimivo in poučno, da so precej

pred ponovno zimsko sezono že spoznali nove kolekcije izdelkov, poslušali strokovne razlage in si celotno novo ponudbo tudi ogledali. Veliko zanimivega so povedali iz lastne prakse in o obnašanju potrošnika, ki ob zaostrenih pogojih predvsem ceni resnično kvaliteto, pa če tudi jo mora plačati nekoliko dražje.

Del srečanja je bil posvečen praktičnemu prikazu teka na smučeh in udeleženci so se lahko pomerili med seboj z novo tekaško opremo na snegu, kar pod hotelom. Ob koncu so izrazili željo, da bi taka srečanja morala ostati vsakoletna praksa za vse udeležence, saj je to osnova brez katere ni prodajnih uspehov pri vse bolj premišljenih nakupih.

I. V.

O sejmu ISPO 1986

NAJBOLJŠI — KAR JIH JE DO ZDAJ BILO

25. Spomladanski Ispo '86 — najboljši ISPO kar jih je bilo

Kljub dejstvu, da je Münchensko sejmišče letos že 25. organizator najbolj zaprte, a zato izredno strokovno obarvane mednarodne prireditve zimsko športnih artiklov in mode, se je število razstavljalcev in strokovnih obiskovalcev zopet povečalo. Več kot 28 hal in posebnih paviljonov je bilo polnih vse mogoče zimске športne opreme in zimsko športne konfekcije, ki so ju prikazali razstavljalci iz 68 dežel vsega sveta.

Največ strokovnih obiskovalcev — to je 85 % je obiskalo podjetja s športnimi artikli, kar kaže, da je stagnacija zadnjih let, ki jo je bilo opaziti pri potrošnji dobrin na področju teh artiklov in športne mode premagana na mednarodnem področju. Letos je bila narejena še delitev po branžah tako, da so se izboljšale možnosti informiranja in naročanja ter sklepanja pogodb. Že 89 % razstavljalcev poroča o direktnih naročilih na sejmu, nadpovprečni rezultati so beležni pri naročilih smuči in smučarske konfekcije.

Kot sta si Alpina in Elan podala roke v skupni firmi A&E, ki ju zastopa na zahtevnem zahodno nemškem tržišču, so vsi trije partnerji pripravili skupen nastop na tem sejmu in združili razstaveni prostor v celoto po zunanem videzu, ki pa še vedno dopušča strokovno delo na posameznih smereh.

Elan je izkoristil ta mednarodni babilon za novinarsko konferenco ob svoji 40-letnici in tako svetovni javnosti prikazal svojo vztrajno in uspešno pot v sam vrh pri snovanju športnih izdelkov. Za dolgoletno uspešno sodelovanje je podelil posebno priznanje v obliki Boljkove grafike Bloškega smučarja glavnemu direktorju münchenskega sejma g. dr. Marzinu.

Med posebne aktivnosti je spadal tudi sestanek vse tuje Elanove prodajne mreže, kjer so bila potrjena preliminarna naročila za naslednjo sezono, upošteevane spre-

membe v celotni kolekciji in grafičnem designu smuči ter prikazani novi propagandno-promocijski materiali z osnutki medijskih oglasov.

Ob koncu jubilejnega 25. sejma ISPO '86 lahko zapišemo, da je tak uspeh kljub raznim ostrim pogojem, pripisati tudi visokemu deležu razstavljalcev iz tujih dežel, saj jih je bilo kar 55 %, to pa je že porok za eno najpomembnejšo mednarodno strokovno prireditev z nepopornečeno ponudbo športnih artiklov in športne mode.

I. V.



Kot vsako leto smo tudi v letošnjem letu razstavljali na največjem svetovnem sejmu zimskošportne opreme — ISPO München. To je edini sejem, kjer Elan kot proizvajalec smuči nastopa direktno, na vseh ostalih lokalno-nacionalnih sejmih nas predstavljajo naši zastopniki v določenih državah. Tudi letos smo razstavljali skupno z žirovsko Alpino na istem razstavnem prostoru kot prejšnja leta. Razstaveni prostor smo delno obnovili, tako, da je deloval bolj sveže. Poleg smuči smo predstavili tudi ostali dve Elanovi dejavnosti — jadralno letalo, trimlet in sanke.

Naš letošnji prikaz je bil v znamenju 40-letnice Elana, na katero so opozarjali zunanji napisi, v notranjosti razstavnega prostora pa slikoven prikaz 40-letne zgodovine Elanovega razvoja. Na dan otvoritve sejma je bila na našem prostoru tudi tiskovna konferenca, ki so se je udeležili novinarji eminentnih nemških tiskovnih hiš. Ob priliki te konference je naš gen. dir. tov. Vojsk predal direktorju münchenskega sejma, g. Marzinu, Boljkovo grafiko »Bloški smučar« v znak dobrega sodelovanja in dolgoletnega nastopa Elana na tem sejmu. Tov. Bogataj je nato predstavil Elan in nanizal najpomembnejše tehnološke, prodajne in tekmovalne uspehe Elana v njegovem 40-letnem razvoju.



Elan — ein Name, der Geschichte macht

Jugoslawien, das Urlaubsland an der Adria, hat außer Sonne, Strand und blauem Meer noch viel mehr zu bieten: Traumhaft schöne Skigebiete und -orte, die wegen ihrer Schneesicherheit bereits in den Weltcup-Skizirkus aufgenommen wurden. Eines davon ist die Hochebene Bloke in Slowenien, wo historischen Angaben zufolge bereits 1680, wie ein Chronist berichtet, die Bewohner »schlangenartig auf Skiern

kannte Skiathleten, erzielten mit Elan-Ski Welterfolge.

Elan wuchs und expandierte aus eigener Kraft — die Produktionspalette wurde erweitert, ebenso der Vertrieb. Zu den Ski, anderen Wintersportartikeln, Sportgeräten und -ausrüstungen für Turnhallen und Kinderspielflächen kamen Boote und Segelboote aus verstärktem Polyester, Segelflugzeuge sowie andere Artikel für Sport, Freizeit

ISPO: ELAN JE IME, KI DELA ZGODOVINO



Tov. Vojsk predaja grafiko »Bloški smučar« direktorju münchenske sejemske družbe g. Marzinu



Tuji novinarji na Elanovi tiskovni konferenci v času ISPA '86 sprašujejo tudi Bojana Križaja

ELAN

(Nadaljevanje na 15. strani)

VOJAKI — SMUČARJI NA OBISKU V ELANU



Dolfe Vojsk pozdravlja vojake — smučarje v Elanu pred armijskim tekmovanjem na Pokljuki



Tekmovanje vojakov z Elanovimi štartnimi številkami na Elanovih smučeh

ISPO

(Nadaljevanje s 14. strani)

Sejem je s tržnega vidika za Elan kakor tudi za vse druge proizvajalce smučí izredno pomemben. Na sejmu nas obiščejo vsi naši poslovni partnerji, tako kupci kot dobavitelji. Tu se izmenjujejo mnenja, pokažejo tehnične novosti, in lahko rečemo, da je sejem ISPO kašipot za bodočnost zimskošportne industrije.

S prodajnega stališča smo se v Münchnu sestali doma la z vsemi zastopniki za prodajo smučí, ki so prišli z vseh koncev sveta. Nekateri naši zastopniki so imeli na našem razstavnem prostoru delovne pisarne, kjer so sprejemali svoje kupce. Naše mešano podjetje v Nemčiji, firma A+E, pa je imela svoj razstavljeni prostor, kjer so odvijale njihove komercialne dejavnosti. Obisk v našem paviljonu je bil precejšniji, kupci pa so se na njem spoznali z našo novo kolekcijo smučí. Z vsemi partnerji smo imeli poslovne razgovore, v katerih so nam orisali situacijo na posameznih trgih in posredovali napovedi za predstoječo sezono. S pro-

dajnimi rezultati na sejmu moramo biti zadovoljni. Že pred samim sejmom smo imeli prodan precejšen del svojih proizvodnih kapacitet smučí, sam sejem pa je pokazal, da bo prodana celotna letošnja proizvodnja smučí. Večji problem bomo imeli z dobavami, saj vemo, da je treba vse smučí, namenjene za izvoz, odpremiti najkasneje do konca oktobra. Zaradi tega bo treba v proizvodnji napeti vse sile, da bomo v sprejemljivih rokih proizvedli čim večje število smučí.

Komentarji naših kupcev na našo novo kolekcijo so bili različni, prevladovalo pa je mnenje, da novi designi za grupi PRO in FAS niso preveč uspešni. Predvsem nam z oblikovnega vidika manjka prodornosti in prepričljivosti ter t. i. »Elanove« linije, ki naj bi se vlekla skozi celo našo kolekcijo smučí. Prav tako že nekaj časa nismo prinesli nobene večje tehnične in konstrukcijske novitete. Zaradi tega nas v bodočnosti čaka mnogo dela, če hočemo slediti razvoju in napredku svetovne smučarske industrije.

Milan Osterman



Vrhovni poveljnik JLA, admiral Branko Mamula z zanimanjem spremlja predstavitev vojaških smučí s strani polkovnika Špira Nikoviča

Elan in JLA

Povezava Elana z JLA je vsestranska. Elan oskrbuje armijo s smučí, Elan je sopokrovitelj graničarske karavle Tomaža Verdnika v Žirovnici, Elan obiskujejo redno razne domače in tuje vojaške misije. Elan je posebno močno povezan s planinsko enoto v Kranju, ki jo vodi polkovnik ŠPIRO NIKOVIČ.

Na priloženi fotografiji vidimo, kako predstavlja državnemu sekretarju za narodno obrambo vojaške smučí, ki so bile izdelane v Elanu.



Na sestanku s tujo mrežo v Münchnu je g. Jamieson prikazal tudi »Elanovo ameriško kolekcijo« smučí

Elanov smučarski dan na Dobraču

»Elanov smučarski dan — Elan skitag 1986«, prijetno športno-družabno srečanje Elanovcev, ki ga vsako leto pripravijo naši sodelavci iz Brnce, je bilo letos 8. marca na Dobraču. Kot gostje so v svojih kategorijah nastopili tudi Elanovi dobavitelji materialov.

Rezultati — Gostje ženske: 1. Staudinger 58,28 (Foliplast), 2. Grasich 1:03,58, 3. Mikats (obe Isosport) 1:04,63, 4. König (Chemie Linz) 1:11,77; ženske do 30 let: 1. Wiegele 46,34, 2. Zollner (obe Brnca) 48,95, 3. Trlej 53,48, 4. Resman 1:01,46, 5. Arh (vse Elan Beg) 1:02,66, 6. Lebedew (Brnca) 1:06,43, 7. Lahajnar 1:07,09, 8. Magajne (obe Elan Beg) 1:11,44; ženske nad 30 let: 1. Kokalj 54,87, 2. Šimic 1:04,62, 3. Košir 1:06,19, 4. Podlipec 1:07,81, 5. Kelih (vse Elan Beg) 1:09,13, 6. Debevec (Brnca) 2:17,68; gostje moški: 1. Bichler (Foliplast) 48,84, 2. Netzer (Ciba-Geigy) 49,81, 3. Zaversnik (Foliplast) 51,70, 4. König (Chemie Linz) 54,16, 5. Schnellander (Gebäudereinigung) 54,30, 6. Mikats (Isosport) 54,89, 7. Flasch (Isosport) 56,28, 8. Mathis (Huber) 1:02,31, 9. Riederer (Stollack) 1:07,62; moški do

30 let: 1. Mencinger (Elan Beg) 43,74, 2. Obiltschnig (Brnca) 45,76, 3. Unterweger (Brnca) 47,06, 4. Mikič 47,63, 5. Švab 47,90, 6. Janc (Elan Beg) 48,09, 7. Urschitz 50,46, 8. Ofner 52,88, 9. Grafenauer (vsi Brnca) 53,28, 10. Gabor (Elan Beg) 53,90, 11. Komar 58,32, 12. Tarmann (oba Brnca) 59,11, 13. Branilovič (Elan Beg) 59,82, 14. Knafl (Brnca) 1:07,11; moški do 40 let: 1. Zupan 43,47, 2. Krivic 44,36, 3. Smit (vsi Elan Beg) 45,09, 4. Klieber (Brnca) 46,64, 5. Zupanc 47,94, 6. M. Potočnik 48,49, 7. Wrolich (Brnca) 49,53, 8. Trdina 53,59, 9. Gerčar 53,94, 10. Kržišnik 57,38, 11. Arh (vsi Elan Beg) 1:01,16; moški do 50 let: 1. Peternel 46,53, 2. Dežman 49,91, 3. Svetina 51,70, 4. Perkovič 56,68, 5. Bešter (vsi Elan Beg) 56,70, 6. Valte (Benca) 1:03,45; moški nad 50 let: 1. Bohinc 47,79, 2. Hrovat (oba Elan Beg) 52,91.

Na sklepem srečanju ob podelitvi nagrad vsem naj, naj v prostorih našega obrata v Brnci, ob zadovoljstvu vseh nad vzorno organiziranim smučarskim dnevom, je bil ob slovesu sklep jasn: nasvidenje prihodnje leto!
B. R.



SMUČARSKI TEČAJ ŠOLARJEV V KRPINU

Oglašamo se vam otroci iz vrtca Begunje s prošnjo, da bi nam v vašem časopisu objavili prispevek o smučarskem tečaju v Krpinu. Obenem se zahvaljujemo za nesebično pomoč pri premagovanju prvih ovir na žičnici.

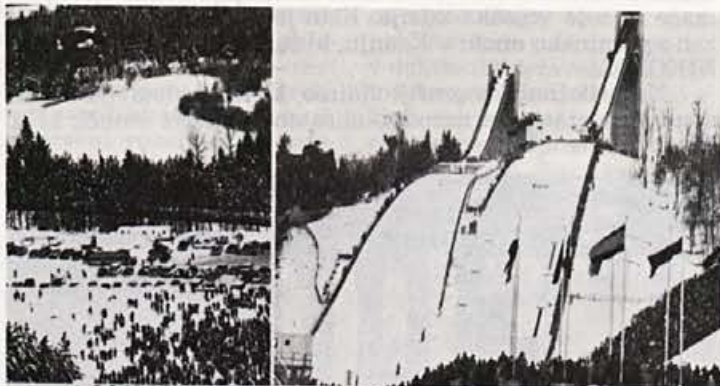
Smučarski tečaj je potekal sedem dni. Ker smo bili v začetku manj spretni, smo sprva smučali na hribu pred vrtcem. Čez dva dni pa smo se podali v Krpin. Premagali smo prve ovire in spretno uporabljali vašo žičnico. Pridobili smo si veliko novega znanja o smučanju. Ob koncu tečaja smo izvedli tekmo-

vanje v veleslalomu. S spretno vožnjo in dobrim časom smo si vsi otroci pridobili medaljo. V športno knjižico smo prilepili znak dobrega smučarja.

Tovarišu Branetu Hrovatu in Slavku Volčjaku se še posebno zahvaljujemo za prijazne besede in vzpodbude pri izvedbi smučarskega tečaja. Redkokdaj srečaš ljudi, ki so vedno z nasmehom na obrazu, pripravljeni pomagati majhnemu otroku.

Hvala!

otroci in
tovarišici iz
vrtca Begunje



OLYMPIC SKI JUMPS
LAKE PLACID, NEW YORK

OLYMPIC SKI JUMPS
Lake Placid, N.Y.

View of the new 70 and 90 Meter Ski Jumps built for the X. Olympic Winter Games which are considered to be the finest in the world. This sports complex is located in a scenic valley beside the Ausable River in the beautiful Adirondack Mts. The 90 Meter Jump Tower has an elevator available to Tourists off season, from which a magnificent view of the Adirondacks may be seen.

USAirmail
FIRST, FAST AND RELIABLE
airmail

1286

post card
5. III. 1986

ELAN

64276 BEGUNJE

Jupolanija

Pub. by Bear Club, Lake Placid, NY 12946
© 1981

ZAHVALNO PISMO

Spoštovani!

Smo redni obiskovalci smučišča Krpin v Begunjah.

Stanujemo v Kranju in nam je to smučišče najbližje.

V soboto, 1. 3. 1986 sva z možem pustila sinova na smučišču, sama pa odšla v Lesce, kjer sem jaz doma.

Na moje začudenje je ob 13. uri ustavila pred hišo Elanova stoenka in vedela sem, da se je z enim od sinov nekaj zgodilo. Mlajši Gašper, si je zlomil nogo.

Ljubezniv reševalec, mislim da se piše Brane Hrovat je imel v avtu že imobilizirane otroke in naju odpeljal v jeseniško bolnico.

Ves čas sem premišljevala za kakšne hude poškodbe gre. Imela sem slabo vest,

ker sem pustila otroka sama na smučišču. Reševalec me je tolažil s tem, da pač ni edini, ki se je poškodoval na smučišču in da mu tudi moja prisotnost ne bi pomagala, da bi preprečili nesrečo.

Gašper je zaradi poškodbe (zlom stegenice nad kolonom) ostal v bolnici.

Presenečena sem bila nad ljubeznivostjo tov. Hrovata in sploh nad dobro organizacijo reševalne službe na smučišču v Krpinu, ki zanjo, dokler ni prišlo do sinove poškodbe, sploh nisem vedela.

Zahvaljujem se vsem, ki so kakorkoli povezani z organizacijo reševalne službe oz. pobudnikom zanjo, posebno pa še ljubeznivemu reševalcu tov. Hrovatu.

Lepo vas pozdravlja in za vse najlepša hvala!

Branka Šemrl-Kravanja

Upokojila sta se . . .

FRANC KRALJ, rojen 8. oktobra 1930, doma iz Begunj, mizar po poklicu, se je upokojil 23. februarja letos. Po prihodu v Elan 1960. leta je najprej delal v strojni delavnici, dolga leta pa je, vreden delavec kot je bil Franc, delal na montaži čolnov, kjer je tudi dočkal upokojevit.

HELENA GRČAR, rojena 23. marca 1931, doma iz Dolslovč, je bila Elanu zvesta vse od marca 1963. Sodelavke in sodelavci v strojni delavnici, kjer je delala na rezkanju smuči, jo bodo pogrešali kot marljivo delavko. Z rednim delom bo prenehala 4. aprila.

Zahvala upokojevcem in borcem

Srečanje upokojevcem v Poljčah je bilo prav prijetno in to v novem okolju.

Ker se nismo mogli zahvaliti za pogostitev, podani kulturni program in obdaritev, so me prisilili upokojevcem in borci, da to storimo preko naše SMUČINE. Torej zahvaljujemo se za lep sprejem.

Hvala sindikatu, direktorju za obširno obrazložitev razvoja in uspehov Elana z željo, da bi tako bilo tudi še naprej! Čestitamo tudi pevskemu zboru Begunjsčica, ki lepo napreduje. Za poživitev so pa lepo poskrbeli mladi plesalci in humoristi.

Ivan Kavčič

Lesariada 86: Elan četrti

Tradicionalno, že XIII. republiško smučarsko tekmovanje gozdarjev, lesarjev in lovcev iz vse Slovenije, na kratko »LESARIADA« je letos na Kope nad Sloven Gradcem privabila kar 570 tekmovalk in tekmovalcev iz 47 delovnih kolektivov.

Elanova ekipa se je tako v smučarskih tekih, kot tudi v veleslalomu srčno borila, vendar uglednega drugega mesta v skupni razvrstitvi iz lanske »Lesariade« ji ni uspelo obraniti. »Naši« so bili letos v skupni razvrstitvi četrti. (B. R.)



Zahvala

Ob težki izgubi drage mame

MARICE KOCJANČIČ

se zahvaljujem vsem za sožalja, obisk na domu in spremstvu na njeni zadnji poti, sindikatu za venec, sodelavcem polizdelka pa za denarno pomoč namesto venca na grob.

Žalujoči sin Andrej z družino

Zahvale

Ob boleči izgubi naše ljubljene mame

JOŽEFE JAKŠE

se iskreno zahvaljujem za izrečena sožalja in denarno pomoč namesto venca na grob sodelavcem lakirnice, skladišča in vzdrževanja v obeh izmenah. Posebno se zahvaljujem za cvetje in spremstvo na njeni zadnji poti Regovčevim, Ozmečevim in Šinkovčevim.

Stanko Jakše in Francka Antolič

Ob boleči izgubi drage mame

MARIJE ŠMIT

se iskreno zahvaljujem delovodjem obrata smuči, sodelavcem kontrole, polizdelka in končne delavnice za izrečena sožalja in denarno pomoč namesto venca na grob.

Žalujoča sinova Janez in Stanko

Ob smrti dragega očeta

ANTONA TAVČARJA

se zahvaljujem sodelavcem za denarno pomoč in izrečena sožalja.

Žalujoči hčerki Nadižar Marica, Smogavec Tinca in sin Tavčar Tone

Ob smrti dragega brata
MARTINA HORVATA

se zahvaljujem sodelavcem službe kakovosti za denarno pomoč.

Brat Jože Horvat

Ob težki izgubi dragega brata

LEOPOLDA ANDERLIČA

se zahvaljujem za izrečena sožalja in denarni prispevek namesto venca na grob sodelavcem polizdelka smuči.

Žalujoča sestra POR Ana z družino

Ob izgubi dragega očeta

JOŽETA ZUPANA

se lepo zahvaljujem za izrečena sožalja in denarno pomoč namesto venca na grob sodelavcem proizvodnje jadralskih letal.

Žalujoči sin Miha Zupan

Ob težki izgubi dragega očeta

IVANA KLOKOČOVNIKA

se lepo zahvaljujem za izrečena sožalja in denarno pomoč sodelavcem metalne in polizdelka smuči.

Žalujoča hčerka Simona Trplan z družino

Draga Marica Kocjančič!



zi. Skupaj smo delili dobro in slabo, skupaj smo tudi delili sadove naših naporov. Navadili smo se drug na drugega. Spoznali smo te kot pridno delavko in dobro prijateljico.

Pred nekaj leti te je načela zahrbtna bolezen, toda kljub temu nisi klonila. Vedra si vestno opravljala svoje delo, dokler le nisi omagala. Do zadnjega dne si še upala in mi s teboj, da boš bolezen premagala, saj si bila v najljepših zrelih letih.

Nismo dočakali da boš prišla nazaj med nas. Mi smo prišli k tebi, da se dostojno poslovimo in da ti izrečemo zahvalo za ves tvoj trud in prizadevanje.

Tvoja prezgodnja smrt ni udarec le za nas, tvoje sodelavce in prijatelje, temveč predvsem za tvojo družino, ki je prezgodaj zgubila vzorno ženo in mater.

DRAGA MARICA! Prejmi zadnje pozdrave od sodelavcev in vseh delavcev Elana!

Počivaj v miru! Svojcem pa izrekamo sožalje!

Tragična smrt Jožeta Kuralta

Ob zaključku redakcije »Smučine« smo prejeli tragično vest, da sta se po uspešnih nastopih na Japonskem na poti domov smrtno ponesrečila naš sodelavec in dolgoletni državni reprezentant v alpskem smučanju 28-letni Jože Kuralt in trener, 22-letni Daniel Jerak.

Za nesrečnim Jožetom je zavezala globoka praznina: Jugoslovansko alpsko smučanje je izgubilo borbenega tekmovalca, ki je ob Bojanu Križaju in Borisu Strelu utiral pot jugoslovanskemu smučanju v svetovni vrh.

Svoj tekmovalni vrhunec v dolgoletnem, uspešnem reprezentančnem stažu je Jože dosegel prav letos s četrtim mestom v švicarskem Parpanu na tekmi za svetovni pokal. Pomemben je njegov delež pri uveljavitvi Elana v svetu, saj je vseskozi tekmoval na Elanovih smučeh.

Jože, med prijatelji smučanja povsod izredno priljubljen, je zapustil ženo in dva otroka, katerim delavci Elana izrekamo globoko sožalje!

PREPRIČLJIVI NASTOPI DARKA SVETINE



Darko Svetina — Elanov »reklamni agent«

Elanovec v svetovnem vrhu, bi lahko na kratko označili zadnje odmevne rezultate našega sodelavca Darka Svetine v padalskem športu. Na tekmi para-ski, tekmovanju za evropski pokal (kombinaciji treh padalskih skokov na ravnino, treh skokov na pobočje z nagibom 30—40 stopinj in dveh voženj veleslalomu), ki je bilo od 29. januarja do 1. februarja v avstrijskem Bad Kleinkirchheimu, je v konkurenci 44 tekmovalcev v 11 ekipah iz 9 držav ekipa ALC Lesce, v kateri nastopa tudi Darko, osvo-

jila visoko četrto mesto. Med posamezniki je bil Darko Svetina na 9. mestu. Nastop leške ekipe je med drugim podprl tudi Elan.

Od 14. do 17. februarja pa je bilo v makedonskem Kruševu letošnje državno prvenstvo v »para-ski«. Prepričljivo so zmagali člani ALC Lesce (Svetina, Bunčič, Intihar), med posamezniki pa je bil v skokih Svetina drugi, v veleslalomu četrti, v skupni razvrstitvi posameznikov pa je bil med vso elito 44 tekmovalcev najboljši.

B. R.

Novice — novice — novice — novice

— Ocenjujejo, da je trenutno v Sloveniji 250.000 smučarjev. V ZRN pa napovedujejo, da se bo povečalo zanimanje za turno smučanje do 1990. leta za 180 %, za alpsko smučanje pa 35 % in smuški tek 66 %.

— Na letošnjem neuradnem pionirskem smučarskem prvenstvu v Monte Bondone (ITA) je na ELAN smučeh zmagoval tudi Šved PETER SVAERDH v SL in VSL v kategoriji starejših pionirjev.

— V ELAN-u je znašala lani višina inovacijskega dohodka na zaposlenega 16.644.— din in je bilo prijavljeno 3,2 inovacije na 100 zaposlenih.

Za primerjavo: v ISKRI TELEMATIKI je ta dohodek znašal lani 51.000.— din in SAVI Kranj 87.580.— din in je bilo prijavljenih inovacij na 100 zaposlenih 4,7 (ISKRA) in 5,1 (SAVA).

Zahvalno pismo

Tovarna športnega orodja

ELAN BEGUNJE

Poslovodni odbor

Najprej sva se vam dolžna najlepše zahvaliti za opani in sedeže, s katerimi ste se odzvali na prošnjo za materialno pomoč.

Darila sva se zelo razveselila, saj namta ob najinih trojčkih, kateri potrebujejo ogromno, razmeroma nizkih od, ter hkratnem reševanju stanovanjskega problema, ne ostane kaj dosti v družinskem proračunu. Sani pa smo v tem snegu že pridno uporabljali, saj stremi drugodče ni možno na sprehod.

Najlepša hvala in lep pozdrav!

*Zvonka Repe Ark
Rok, Manca, Jernej*

blejski Dobrava, 5. marec 1986



Trojčki: Manca, Rok in Jernej stari po 7 mesecev

NOVICE ...

— Na 59. seji komisije za inovacije je bila predlagana DS DO v potrditev inovacija Robič A. in Berce J. z naslovom: PU SMUČKA. Z njo je bil dosežen prihranek 3.135.765 din v dveh letih uporabe.

— Na prvem svetovnem prvenstvu v akrobatskem smučanju februarja letos v Tignesu (FRA) sta dva tekmovalca z našimi smučmi postala svetovna prvaka in sicer: Richard Schabl (ZRN) v baletu in Alin Laroche (KAN) v kombinaciji.

— Na letošnjem 16. mednarodnem pionirskem smučarskem prvenstvu za lovričko TOPOLINO (velja za neuradno svetovno prvenstvo) je med mlajšimi pionirji Ja-

nez Slivnik osvojil prvo mesto v SL in VSL ter Urban Stojanovič tretje v SL. Oba sta tekmovala z Elanovimi smučmi.

Tone Stare

UREDNIŠKI ODBOR: Knafelj Slavko (odgovorni urednik), Mulej Stanko, Jeglič Tone, Mertelj Marjan, Vidic Zdravko, Urbanc Jan, Rupar Marija, Rauh Bojan, Vrčon Iztok.

Naša Smučina šteje med proizvode 7. tč. I. odst. 36. člena Zakona o obdavčevanju proizvodov in storitev v prometu za katera se ne plačuje temeljni davek od prometa proizvodov. (Mnenje republiškega sekretariata za prosveto in kulturo SR Slovenije št. 421 — 7 — 72); naklada: 1700 izvodov.