

SAMOPRISPEVEK IV – SAMOPRISPEVEK IV – SAMOPRISPEVEK IV – SAMOPRIS

### Cilji četrtega samoprispevka

Velik onesnaževalec ljubljanskega zraka, predvsem pozimi, je **močnarska termoelektrarna in toplotna**, katere ekološka sanacija je predvidena v osnutku programa četrtega samoprispevka. Ta velika tovarna energije – toplotne in električne, porabi na leto kar 800 tisoč ton premoga in nekaj tisoč ton mazuta, zato pa proizvede tudi 250 tisoč ton pepela in izpuhne v zrak približno 12 tisoč ton žvepla. Ta se useda na naša pljuča. Na najslabšem so otroci, saj se je število bronhialnih obolenj med njimi povečalo tudi zaradi slabega ljubljanskega zraka. Pozimi so, zaradi znane temperaturne inverzije, ko se zračne gmote za več dni in celo tedne usedejo v kotlini, koncentracije strupenih snovi v zraku tako visoke, da sploh ne bi smeli na ulice. Poleg tega je v našem mestu kar šest desetih dni v letu brezvetrnih. Ekološka sanacija termoelektrarne Toplarna Ljubljana, ki predvideva posodobitev naprav za čiščenje dimnih plinov, tehnološke ukrepe za zmanjševanje dušikovih oksidov, izgradnjo novega 180-metrskega dimnika, ki bi prebil kritično višino temperaturne inverzije, ter širjenje daljinskega ogrevanja in s tem zmanjševanje števila zasebnih kurilšč, bi, po oceni strokovnjakov, preprečila večdnevno kopičenje škodljivih snovi v ljubljanskem ozračju, zlasti v najbolj kritičnem obdobju – pozimi.

#### Zdrava voda iz vsake pipe

Na območju ljubljanskih občin se tretjina prebivalstva oskrbuje z vodo iz **lokalnih vodovodov**, ki pa žal ni vedno neoporečna. Znani so primeri epidemij trebušnega tifusa, okužbe s salmonelo, grize in nalezljive zlatenice ter ostalih črevesnih boleznih, predvsem v naseljih Ig, Kot, Staje, Iska vas, Iska Loka in Matena. Higijensko oporečno vodo lokalnih vodovodov pa velikokrat zabeleži tudi Zavod za socialno medicino in higieno. Razlog zanjo je v nezadovoljivem higijensko-tehničnem stanju objektov. Veliko zajetih in zgrajenih skladno z lastnostmi vira. Običajno je na območjih s slabo kakovostjo vode tudi slaba in zanemarjena komunalna ureditev – neurejena gnojlišča, kanalizacija, odplakovanje brez greznice. Zato je treba pleg sanacije vodnih naprav higijensko in tehnično urejati tudi druge komunalne zadeve. Osnutek programa četrtega samoprispevka predvideva gradnjo **povezovalnega sistema mestnega vodovoda, izgradnjo lokalnih vodovodnih sistemov, sanacijo 55 lokalnih vodovodov v upravljanju krajevnih skupnosti, zaščito varstvenih pasov vodnih virov: gradnjo kanalizacije na območju vodarn Kleče, Šentvid, Hrašnje, Jarški brod in Brest, ter izgradnjo prve faze centralne čistilne naprave na Ljubljani v Založu. Z gradnjo čistilne naprave bi podobno kot v Škofji Loki in Kranju očistili odpadno vodo Ljubljane in s tem tudi Savo.**

#### Grajsko pobočje kliče po ureditvi

Simbol Ljubljane – grajski hrib pomeni poleg rekreacijskih površin za stari del mesta tudi nevarnost. Bržine in površine grajskega pobočja z gozdni mi nasadi vred so namreč že močno dotrajane in zgornjo kličejo k sanaciji. Osnutek programa četrtega samoprispevka predvideva **komunalno opremo grajskega hriba**. To pomeni, da bi grajsko pobočje opremili s povezovalnim vodovodom od Grubarjevega prekopa, vodohramom in prečrpalovalno za dva kubika vode ter s sekundarnim vodovodom od zbiralnika do grajske planote. Uredili bi kanalizacijo, da bi preprečili erozijo pobočij ter zgradili priključni plinovod za zemeljski plin po grajskem pobočju do posameznih objektov.

#### Da se ne bomo zadušili v svojih smeteh

Zdravo in kulturno življenje mesta označuje tudi odnos in ravnanje z njegovimi odpadki. Ljubljanci

jih še danes, čeprav imamo javni odpad na Cesti dveh cesarjev, puščamo tudi na divjih odlagališčih. Ker je prostora za organizirano zbiranje premalo, nam grozi nevarnost, da se bomo zadušili v svojih lastnih smeteh. **Izgradnja odlagališča komunalnih odpadkov na Barju**, ki jo predvideva osnutek programa četrtega samoprispevka, načrtuje gradnjo objektov, komunalne infrastrukture, ločenega sistema zbiranja in zbiranja izrednih in padavinskih vod, sistema prisilnega odplinjevanja ter krajinske in ekološke sanacije stare deponacije. Projekt urejanja novega odlagališča je zasnovan tako, da bo najprej zgrajen obodni nasip okoli deponije. Znotraj deponijskega telesa bo vzpostavljen z izsesavanjem bioplini stalni podtlak, zato se po oceni strokovnjakov, smrad praktično ne bo širil. Okoli odlagališča bo zgrajena ograja, na severovzhodni brežini bodo gosteje zasajena drevesa, razpihani papir in druge predmete pa bodo ustavljali posebni prenosni panoji. Odpadke bodo nasipavali na prej pripravljeno nepropustno podlago iz elektrofilitrskega pepela, okrog deponije pa bo iz istega materiala zgrajen tudi trikolometrski nepropustni nasip. Z zgraditvijo tega objekta bo možno zemljišča kasneje spet pripraviti za kmetijstvo in ne le to, zemlja bo po rekultivaciji celo bolj kakovostna od sasašnjih barjanskih močvirnih tal.

#### Nova potniška postaja – utež na ekološki tehtnici

Nemogoče razmere na ljubljanski avtobusni in železniški postaji so znane vsakemu ljubljancu. Avtobusi in taksisti nimajo več kje parkirati, da o osebnih avtomobilih ne govorimo. Skozi ta prometni



GLASUJMO ZA ČETRTI SAMOPRISPEVEK

zamašek gre dnevno več tisoč ljudi, med njimi tudi turistov in si nabirajo prve vtise o naši prestolnici. Gradnja Potniške postaje Ljubljana je sestavni del razvoja in posodobitve integralnega potniškega prometa v Ljubljani in še posebej v mestnem središču. Rešila bo tudi številne funkcionalne in ekološke probleme, ne nazadnje tudi s pospeševanjem javnega potniškega prometa pred osebnim. Ker gre za eno najpomembnejših in najzahtevnejših naložb, bo terjala veliko sredstev. Komunalni delež, ki naj bi ga deloma pokrili s sredstvi četrtega samoprispevka, bi omogočili in pospešili njeno izgradnjo. V tem **srednje-ročnem obdobju načrtujemo prvo etapo gradnje: predstavitev kolektorja A-O in ostalo infrastrukturo (predstavitev avtobusne postaje, izgradnja nadvoda železnice in del adaptacije stare železniške postaje), izgradnjo javnih parkirnih prostorov v garaži, komunalno opremo zahodnega postajnega trga ter ureditev dostopa s Titove ceste. S sredstvi četrtega samoprispevka bi pokrili komunalno izgradnjo parkirnih prostorov, javnih peševih in zelenih površin. Tako bi dosegli, da bi bilo zemljišče v samem središču potniškega terminala, ki povezuje, avtobusni železniški, taksisti in letalski promet, pripravljeno za gradnjo funkcionalnih objektov železniške ter avtobusne postaje.**

V. P.

## S tremi samoprispevki smo v naši občini mnogo pridobili



DA BO TUDI JUTRI ŽIVLJENJE

#### Iz programa prvega samoprispevka

Pet VVZ in sicer Škofljica (80 mest – leta 1973), Malči Belič (120 mest – leta 1974), Vič (136 mest – leta 1974), Vrhovci (144 mest – leta 1976) in Murgle (204 mest – 1977) ter pet osnovnih šol: Brezovica (8 učilnic – leta 1973), Dobrova (8 učilnic – leta 1974), Vič (24 učilnic – leta 1976), Horjul (16 učilnic – leta 1976) in Vrhovci (prizidek – 6 učilnic – leta 1976).

#### Iz programa drugega samoprispevka

Šest VVZ in sicer Vnanje Gorice (100 mest – leta 1980), Milan Česnik (160 mest – leta 1981), Kozarje (100 mest – leta 1982), Rožna dolina (120 mest – leta 1982), Krim-Rudnik (60 mest – leta 1983), in Trnovo (140 mest – leta 1985), ter pet osnovnih šol oziroma njihovih prizidkov: Ig (prizidek s telovadnico – leta 1980), Velike Lašče (prizidek s telovadnico – leta 1980), Podpeč-Prešnje (12 učilnic – leta 1982), Škofljica (12 učilnic – leta 1983), Krim-Rudnik (16 učilnic – leta 1983). Iz teh sredstev je bil zgrajen tudi prizidek Zdravstvenega doma Vič (leta 1980) ter Dom upokojevcem Kolecija (za 200 oseb – leta 1982).

#### Iz programa tretjega samoprispevka

Pet VVZ in sicer Trnovo (40 mest – leta 1985), Ig (100 mest – leta 1984), Brdo (80 mest – leta 1986), Lavrica

(80 mest – leta 1987) in kombinirani objekt Bonifacija (4 učilnice za OŠ ter 80 mest za VVZ). Zgrajen je prizidek (telovadnica z večnamenskimi prostori – leta 1984) pri OŠ Trnovo, prav tako prizidek pri OŠ Bičevje (kuhinja, telovadnica z večnamenskimi prostori – leta 1984), OŠ Kolecija (16 učilnic – leta 1986), Glasbena šola (22 učilnic – leta 1985), Zdravstveni postaji Velike Lašče (ambulanta, laboratorij, lekarna – leta 1985) ter Škofljica (ambulanta, laboratorij), adaptacija in novogradnja leta 1986), VVZ Viško polje (120 mest) pa se prenaša v obdobje 1986–1990. Zgrajen bo sočasno z novo soseško na Grbi ob pogoju, če bodo sosednje zmogljivosti polne. Vrtec je uvrščen v program SIS za otroško varstvo. Splošna opomba: pri vseh navedenih osnovnošolskih objektih so v oklepaju navedene le učilnice brez spremljajočih prostorov (telovadnice, kuhinje, jedilnice). Izjema so prizidki, kjer je navedeno, kateri prostori so se gradili.

#### Z DOBROVE

### Potreba po splošni sanaciji vodovoda

Ob vztrajnem in nezadržnem širjenju naselja in njegovih gospodarskih priveskov, se je tudi vodovodni odbor Dobrova znašel pred mučnim vprašanjem: **Kako dolgo bo obstoječi vodovodni sistem še kos naraščajočim potrebam, odnosno, kako ga čimprej izboljšati in prilagoditi potrebam časa?**

Z vključitvijo v plan IV samoprispevka, se je zadeva vsekakor že premaknila z mrtve točke, vendar pa je do njene realizacije, kot pravijo na Dobrovi, najbrž še precej daleč.

»Za zdaj žal niso izdelani niti projekti«, kritično razmišlja Ivan Svete, ki je že nad trideset let na čelu dobrovskega vodovodnega odbora; »zato tudi ne verjamemo, da bo zadeva stekla tudi po finančni plati. Do zdaj smo vse, kar smo naredili, zgradili z lastnimi sredstvi. Nihče nam ni pomagal. Tako na primer trenutno v zaselku Selo gradimo nov rezervoar s kapaciteto 60 kub m in prečrpalnimi napravami, potegnili pa smo tudi že okoli 800 m vodovodnega omrežja. To je primarni vod profila 80 mm.

Vsekakor trši oreh pa predstavlja naš osrednji dobrovski vodovod. Ta je bil zgrajen že davnega leta 1954 in s svojimi zmogljivostmi je lep čas ni več kos naraščajočim potrebam. Trenutno napaja 480 gospodinjstev in ustanov v 7 naseljih, vendar pa bo treba spriču njegovega premajhnega pretoka (7 l na sek. v sušnih obdobjih) dograditi dodatni cevovod v dolžini 4700 m. Ta naj bi po zdajšnjih ocenah stal nekje okoli 1,5 milijarde starih din. Treba pa bo zgraditi tudi

dodatni rezervoar v Stranski vasi, med Komunjico in Draževnikom, in enega med Dobravo in Grabnom.«

#### Nevarnost onesnaženja vode

Vodovodni odbor Dobrova pa si ne beli las le s tem, kje dobiti potrebna sredstva za vse te izboljšave in dograditve, ampak tudi lahko preprečiti morebitno onesnaženje cevovodov. Ivan Svete pravi o tem: »Izpod vaškega pokopališča se steka površinska fekalna voda naravnost pod cesto do vodovodnih cevi. Dokler je kaj pritiska v cevovodu, ni nevarnosti, če pa pride do okvare, utegne cevovod vsrkati vso to nesnago. Stare cementno-azbestne cevi namreč niso tako trpežne in zanesljive kot zdajšnje, alkatenske, in se lahko veliko hitreje pokvarijo. Kakšne so posledice, nam je že dobro znano s primera na Igu, kjer je več ljudi obbolelo za hidrični obolenji.

Svoje silce grenčice pa k temu dodajajo tudi gospodinjstva, ki se še niso priključila na kanalizacijo. Takih imamo zdaj tu na Dobrovi 16, in njihove fekalne odplake prusti odtekaajo po površini in onesnažujejo okolje. Tudi to lahko ogrozi vodovodno omrežje. Toda kako pripraviti ta gospodinjstva, da se bodo podredila osnovnim higijenskim zahtevam? Inšpekcijske službe so slabe in površne in očitno ne znajo postaviti stvari na pravo mesto. Sploh ni nikogar, ki bi bil v stanju rešiti ta problem. Vse kaže, da bo treba počakati, da bo prišlo do prvih resnejših težav, potem pa se bo začelo premikati. Če že ne bo prepozno, seveda...«

BRANKO VRHOVEC

### Sindikalni delavci o četrtem samoprispevku

V prvih dneh septembra so o programu četrtega ljubljanskega samoprispevka razpravljali tudi člani občinskega sindikalnega sveta. Dana je bila podpora programu, izraženih pa je bilo tudi vrsto pripomb in predlogov. Povsem konkretne in tovrstne so bile pobude – posredovali so jih že mestnemu operativnemu štabu – da preko TV programa najširši krog krajanov seznanji s posebno oddajo – okroglo mizo z možnostjo neposrednega vključevanja vanjo kot tudi za oddajo v radiu – studio ob 17. uri. Izrečen pa je bil tudi pomislek, da je morda sam naslov ekologija nekoliko ponesrečen, saj po programu sodeč vsa njegov vsebina vendarle ne sodi v to področje.

Razpravljali so tudi predsedniki izvršnih odborov, ki so se na posvetu zbrali 12. septembra. Izpostavili so

predvsem: neopravičenost uvrstitve projektov komunalne infrastrukture potniške postaje in ureditev grajskega pobočja v četrti samoprispevek, izgradnja dimnika na toplarni ne predstavlja dokončne razrešitve problema onesnaževanja ampak bo povzročalo njegovo razširitev na večji del SRS, postavljena je bila zahteva po doslednem uresničevanju varstva okolja pri vseh novih in sedanjih investicijah, izpostavljen je bilo tudi vprašanje problematike finančne sposobnosti izvajalcev projektov četrtega samoprispevka kot tudi vprašanje, ali bo ob morebitni spremembi programa spremenjena tudi prispevna stopnja oz. delež samoprispevka po posamezni investiciji.

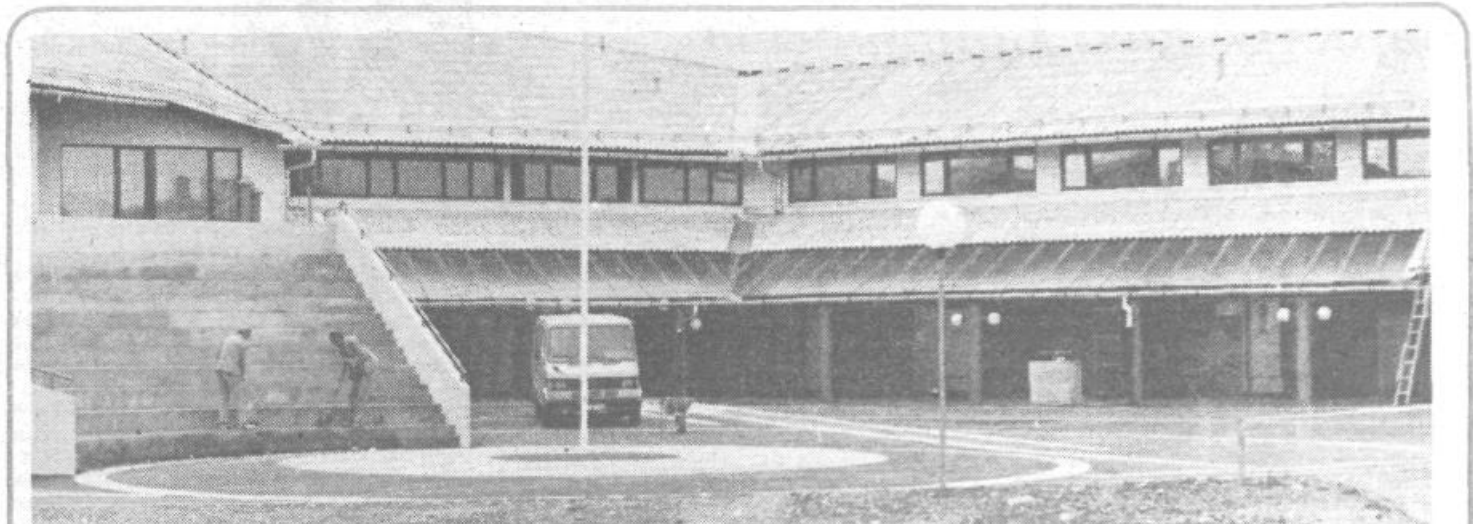
### Razprava, ne agitacija

Predsedstvo OK ZSMS je na svoji seji 10. septembra razpravljalo o gradivu za IV. samoprispevek in o vodenju ter spremljanju javne razprave v osnovnih organizacijah ZSMS.

V prvem delu javne razprave se je že pokazalo, za katere investicije imajo delovni ljudje in občani največ pripomb, zato so člani predsedstva poudarili, da bo kar v največji meri potrebno upoštevati želje in pripombe krajanov, ker je le-to lahko zagotovilo za uspeh referenduma.

### Iz razprav v organizacijah združenega dela

Člani občinskega sindikalnega sveta in njegovih organov spremljajo tudi razprave v organizacijah združenega dela. V TOZD OTT, ARS Inženiring, Študentskem centru, Kazensko poboljševalnem domu Ig, Pedagoškem inštitutu, Ilirija-Vedrogu, Varnosti TOZD varovanje premoženja so bile v razpravah najbolj izpostavljene naslednje pripombe: razširitev toplarne ne sodi v vsebino četrtega samoprispevka, saj gre za razširjeno reprodukcijo; več je opozoril na račun plačevanja prispevkov in to večkrat v različnih oblikah za isto investicijo, porabo... potrebnih je več informacij o dosedanjih treh samoprispevkih, ponovno je potrebno proučiti projekt potniške postaje s stališča varovanja pred hrupom, sama ureditev grajskega pobočja pa bi morala biti predvsem obveza investitorjev oziroma konstruktorjev grajskih prostorov. V Kipu, Obrtni zadrugi, TIL TOZD Proizvodnja, Kemofarmaciji, Plutalu, VVO Ljubljana Vič-Rudnik, srednji šoli za računalništvo, DO Iskri Elektrovezve ter Iskri Raziskovalni inštitut pa so posredovali naslednje ugotovitve: umestnost potniške postaje ter sanacija grajskega pobočja v programu, zahteve po povračilu o zbranih in porabljenih sredstvih pri dosedanjih ureditvi ljubljanskega gradu, potniški postaji, naj se financirajo iz sredstev širše družbene skupnosti in ne le mesta Ljubljane, ali samoprispevek predstavlja trajen način zagotavljanja sredstev v prihodnje, prisoten je bil tudi predlog uvedbe diferencirane prispevne stopnje v odvisnosti od višine OD...



#### Osnovna šola Kolecija odprla vrata

Nova osnovna šola iz programa tretjega samoprispevka ob Cesti v Mestni log je bila pravočasno narejena. V ponedeljek, 1. septembra so se na osnovni šoli X. SNOUB Ljubljanske – Trnovo, enota Cveto Močnik – Kolecija, odprla vrata za 500 otrok. Šola so delavci celjskega Ingrada začeli delati avgusta lani in jo tudi dogradili v enem letu.

V času izida glasila bo tudi uradna otvoritev šole, ki pomeni za ta del naše občine veliko pridobitev, saj so zaradi nove šole tako na trnovski kot bičevski šoli lahko uknili dvoizmenski pouk.

Šola ima 16 učilnic, veliko telovadnico – 16x28 metrov, razdelilno kuhinjo (za 600 obrokov), dvonamensko zaklonsko, večna-

menski prostor... Zunanje igrišče ima tekaško stezo, prostor za skok v daljavo, košarkarsko, roketno in druga igrišča.

Naložbena vrednost nove zgradbe, za katero smo denar prispevali v okviru samoprispevka pa je 703,7 milijona dinarjev. V času izida glasila pa je bila opravljena tudi slovesna otvoritev.