

BREST
C E R K N I C A

CO

o b z o r n i k

glasilo podjetja

ŠTEVILKA 260
LETO XXV
23. DECEMBER 1991

NOVA CELOSTNA PODOBA KORPORACIJE BREST d.o.o.

BREST
C E R K N I C A

BREST je naše skupno ime. Brest je tudi redko drevo, ki daje čvrst, povezan in odporen les. Pod njegovo krošnjo se nas je zbralo kar precej: matično podjetje in štirinajst podjetij - hčera, s skupaj okrog 1750 zaposlenimi.

BREST
C E R K N I C A
COBREST
C E R K N I C A

ŠTEVILKA 04

CO
01 02 03 04 05
06 07 08 09 10
11 12 13 14 15

BREST je danes mlada in dinamična združba (podjetje), ki izkorišča in hoče izkoristiti vse prednosti skoraj polstoletne tradicije. V njem smo med prvimi dojeli pozitivne prvine družbenoekonomskih sprememb sedanjega časa in jih vgradili v svoj organizacijski model. Tudi v okviru današnje samostojne Slovenije se zavedamo, kako bo naša poslovna uspešnost še nadalje neposredno povezana z odprtostjo in s potrjevanjem v svetu.

ABCDEFHIJKLMNOPRSSTUVWZ
občedržljivi in nepristranski
123456789 81181111**BREST**
C E R K N I C A
POHIŠTVO 01BREST
C E R K N I C A**BREST** 03
MAROF
BREST-MAROF, d.o.o., Stari trg,
podjetje za proizvodnjo in promet
lesnih izdelkov

Brestov prihodnji razvoj temelji na nadaljni internacionalizaciji poslovanja, neposrednih oziroma kapitalskih povezavah in seveda na sposobnih in učinkovitih strokovnih sodelavcih na vseh ravneh dela.

Osem zaposlenim in
upokojenim članom
velike BREST-ove družine
želimo vesele praznike,
obilo zdravja in zadovoljstva
v letu 1992!

Skupščina BREST d.o.o.
in direktor Darjo LESAR, dipl.ing.

IZ OCENE STROKOVNJAKA

dljivi in močni, kar ponazarja moč same firme. Osnovna barva napisa Brest je rdeča, ravno tako pa tudi številke podjetij. Osrednja hiša Brest se označuje še s CO, kar pomeni korporacijo. Pri tem je pomembno, da se današnji vizuelni izgled naziva CO BREST ne navezuje na določeno dejavnost, kar omogoča splošno obeležje glede na možnost nadaljnjega razvoja in širitve dejavnosti korporacije nasploh.

Posamezne faze v nastajanju nove celostne podobe smo glede na pomembnost naloge vsklajevali z vodstvom podjetja. Strokovni svetovalec pri razvoju nove celostne podobe je bil dr. Peter Krečič - arhitekturni kritik.

Pri oblikovanju celostne podobe smo se posluževali računalnika, zato so vsi originali trajno shranjeni na disketah. Pri posnetkih ne more priti do popačenj, saj je zagotovljena njihova matematična točnost in njihova trajna vrednost.

Ob predstavitvi celostne podobe v podjetju je svet direktorjev rešitev sprejel z manjšimi funkcionalnimi pripombami, ki smo jih upoštevali.

Menimo, da je bilo preoblikovanje celostne podobe Bresta pripravljeno v primernem času - ob preobrazbi slovenskega gospodarstva v fazi osamosvajanja Slovenije.

Skupina za oblikovanje

... Ob koncu osemdesetih, začetku devetdesetih let so v političnem in gospodarskem življenju Slovenije nastopile pomembne spremembe, ki so po eni strani silile Brest v reorganizacijo številnih tovarn in poslovnih enot v preglednejši sistem korporacije, kar je hkrati povleklo za seboj tudi način poslovanja, drugačen odnos komuniciranja s poslovnimi partnerji in seveda z javnostjo. Posledica vseh teh dogodkov in odločitev korporacije Brest je bila, da je treba bistveno reformirati tudi celostno grafično podobo. Pred skupino oblikovalcev v sestavi Miloš Jogan, Tea Vidovič in Edo Vidovič se je postavilo vprašanje ali razvijati celostno grafično podobo na temelju starega znaka ali na povsem novih izhodiščih identitete korporacije. Po temeljitem premisleku so se odločili za povsem novo zasnovo celostne grafične podobe. Ta temelji na odločitvi za nov logotip, ki skupaj z drugimi prvimi celostne grafične podobe, kot so barvni preliv pasice iz svetlega na temno v ozadju logotipa, naziv tovarne v korporacijo s številčno kodo, ki se zdi izdelana z roko, v barvni kombinaciji rdeče (napis in številčna koda) ter sivočrne (pasica) ustvarja hkrati nov znak, novo znakovno identiteto korporacije ...

dr. Peter Krečič

Ni zgolj slučaj, da so se časovno združili trije dogodki: sejem pohištva, nova celostna podoba Bresta in nov predstavni bilten podjetja. Gornjo "lepljenko" - smo pripravili iz nekaterih detajlov ob tej priliki izdanih publikacij - kataloga in biltena

Vzporedno s preoblikovanjem delovne organizacije v sodobno korporacijo je potekala in dozorela tudi ideja o potrebnosti preoblikovanja celostne podobe nove nastalega podjetja.

Oblikovalska naloga je bila zaupana nosilcu projekta in podpisniku pogodbe Edu Vidoviču, oblikovalski team pa so sestavljali Miloš Jogan, Tea Vidovič in Edo Vidovič. Prvotna zahteva Bresta je bila, da se originalni znak firme bistveno ne spreminja oziroma, da se uredi samo vsebinsko. Oblikovalci se s tem konceptom niso strinjali.

Po razgovoru z vodstvom podjetja je bilo sprejeto, da ostane ime Brest, vse ostalo pa se prilagodi novim dejavnostim - torej konceptualni spremembi firme. Stari znak arhitekta Jerneja Kraigherja je bil dober, vendar pa s časom oblika in funkcija le-tega nista bili več vsklajeni s samo dejavnostjo Bresta v celoti. Z ozirom na dejavnosti Brestovih 14 podjetij je sam simbol izgubil na pomenu, kakršnega je imel še pred 15 leti, zato smo ga pri oblikovanju novega znaka eliminirali. Vsa oblikovalska prizadevanja smo osredotočili na sa-

mo ime, katero smo oblikovali istočasno v zaščitni znak.

Pri korporaciji oz. združbi bi dodatni simboli za posamezne dejavnosti postali moteči za glavni znak. Napis je vizuelno izredno močan in narašča oz. se širi od leve proti desni ter s tem ponazarja širitev podjetja in dejavnosti. To smer povdarja še tonska pasica z 0,5 do 100 %-nim prehodom od sive v črno nianso.

Podjetja so označena s številkami in imenom, kar poenostavlja preglednost celega sistema. Napiso so izredno vpa-



ŠE ENO NOVO PODJETJE: BREST-BIODIS d.o.o., Stari trg

Vodstvo podjetja dosledno in vztrajno izvaja načrte o prestrukturiranju iz pred dvema leti sprejetega razvojnega projekta PRIZMA. Gre za prizadevanja, da se v BRESTU kar najbolj uveljavijo tudi nelesarski programi. Tako je skupščina podjetja na eni zadnjih sej sprejela sklep o ustanovitvi novega podjetja BREST-BIODIS d.o.o. za proizvodnjo bio gnojil in sanacijo živalskih odpadkov.

Prva vnukinja v korporaciji

Novo podjetje je pravzaprav ustanovilo že uveljavljeno podjetje - hči BREST-MINERALKA. Zato pravimo, da je korporacija dobila prvo podjetje - vnukinjo. V BREST MINERALKA so že leta 1984 navezali stike z Biotehnično fakulteto v Ljubljani, Zavodom za raziskavo kvalitete materiala v Ljubljani in Rudarskim inštitutom v Ljubljani z namenom raziskati možnost uporabnosti minerala vermikulita izven proizvodnje osnovnega programa - ognjeodpornih plošč - NEGOR. V tem času je bilo združeno veliko znanja, ki smo ga sposobni pretvoriti v proizvodno oziroma tržno funkcijo.



Franc Dobravec dipl.ing. - vodja razvoja bio-programa

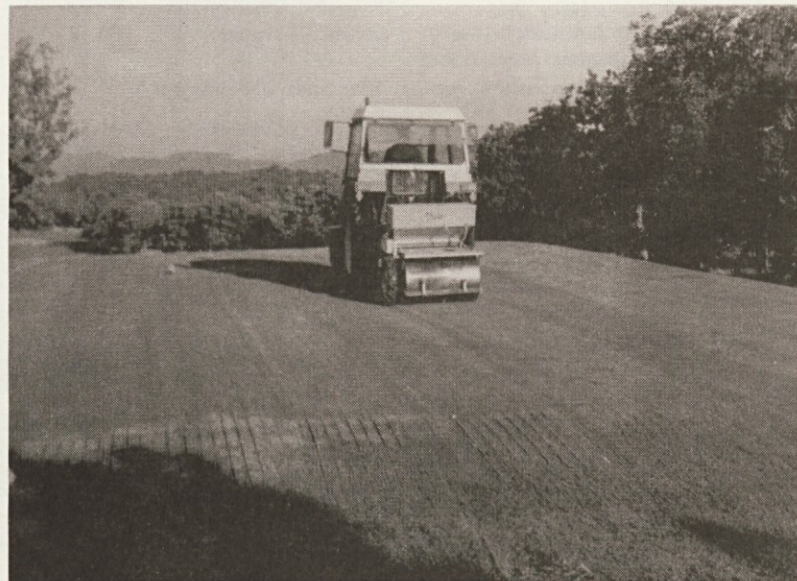
Vodja razvoja številnih bio-programov Franc Dobravec, dipl. ing., ki je imenovan za direktorja novega podjetja, predstavlja povzetke teh programov v zgoščeni obliki s skupnim upe vzbujajočim naslovom:

Kako naravi še lahko pomagamo?

Proizvodnjo in razvoj programiramo tako, da vidimo njen konec in ne le začetek; odločili smo se za ocenjevanje t.i. input/output razmerja, kar pomeni, da nas zanimajo tudi posledice našega dela. Sicer pa je vsa naša dejavnost tudi prostorsko vsajena v prirodno okolje, ki je še posebej občutljivo na vsako nepremišljeno potezo. Stanje in razmere vplivajo na našo orientacijo nasploh, posebej pa naš bio program. V rokah imamo poleg običajnih proizvodnih sredstev tudi prefabrikacijo anorganskega sorbenta z izredno zanimivimi fizikalno-kemičnimi lastnostmi, s katerimi lahko odločilno posegamo v tehnologijo raznorodnih postopkov, pa tudi v življenjska dogajanja v naravi. Ko govorimo o pomoči naravi, v osnovi sprejemamo domeno, da so porušena ravnotežja medfaznega kroženja elementov v biološkem tokokrogu, dalje, da se vanj vključujejo partnerji, kot so toksične težke kovine ter vrsta animalnih odpadkov, kopičijo pa se tudi organski odpadki, ki nastajajo pri predelavi sicer izhodno koristne surovine. Primarni pomen vsem zgoraj navedenim dogajanjem pripada po

našem mišljenju vlogi dušika, elementa, ki se često nekontrolirano vnaša oziroma izkorišča v našem prostoru. Da pri kroženju tega elementa ne bi prihajalo do izgub, kemičnih transformacij, pomanjkanj ali toksikoz, ga po naši Biodis tehnologiji v obliki amonijevega iona vgrajujemo v sorbent, tako ujetega pa lahko kontrolirano prenašamo v tla za prehrano rastlin. Pri tehnologiji čiščenja gnojevke ali odpadkov perutninskih farm z večfaznim vnašanjem sorbenta pod zaščitnim znakom Eutrofix dosežemo, da v recipient odteka znatno bolj očiščena voda (filtracijsko-fiksacijska sposobnost). Z omenjenim postopkom v znatni meri izboljšujemo že obstoječe čistilne postopke oziroma dopolnjujemo one, ki se bodo uveljavili pri manjših proizvodnih obratih. Iz naših analiz povzemamo, da se je vsebnost celokupnega dušika gnojevke po aplikaciji Eurotrifixa znižala od primarnih 0,42 % na 0,17%, celokupnega P₂O₅ od 0,25 na 0,01 %, nasprotno pa se je povečala koncentracija K₂O od 0,23% na 0,31%. To je rezultat, ki je bil dosežen na koncu očiščevalnega postopka. Veliko količino dušika animalnih odpadkov pa ohranimo oz. zaščitimo pred izgubami še pred separacijo gnojevke, če Eutrofix dodajamo v primarni recipient. Pri proizvodnji t.i. dvokomponentnega gnojila, nastalega iz odpadkov perutninskih farm in določene količine sorbenta, se s težje obvladljivimi problemi ne srečujemo, ker je potek do nastanka končnega koristnega produkta krajši in je vezan le na običajne tehnologije mehanične obdelave, brez dragega postopka sušenja oz. solidifikacije odpadkov. Ta potek priprave se lahko izvaja na farmi in dejansko pomeni zaključno fazo celotnega proizvodnega postopka. Po vsem navedenem moramo poudariti bistveno, da namreč končni produkti naravi niso več nevarni, predvsem zato ne, ker je korigirano sicer neugodno razmerje med dušikom in ostalimi elementi odpadkov, vnešeni v tla pa ustvarjajo in ohranjajo ugodno aktivnost tal za dobro rast rastlin in so hkrati tudi ekonomsko uspešni. Omeniti moramo tudi dejstvo, da je v veliki meri odstranjena nevarnost toksikoz prebitnih koncentracij amonijevega iona, posledično sta omejena procesa nitrifikacije in eutrofikacije, zaradi sočasne pri-

sotnosti sorbenta pa je povečana sposobnost akumulacije in zadrževanja vode tal, pogostejše vnašanje ima za posledico izboljšanje prezračevnosti in dvig izmenjalne kapacitete tal za ione. To dejstvo pa ima končno za posledico tudi manjšo akumulativnost težkih kovin v rastlinah (npr. Cu, Zn, Cd in Pb). In kakšni so naši tozadevni praktični rezultati? Predvsem moramo omeniti naš doprinos za pospešeno pridelovanje bio-hrane, dalje intenziviranje proizvodnje tam, kjer je treba organsko snov nadomestiti z našim proizvodom Biodis. Tako nam je npr. uspelo proizvodnjo semenskega krompirja via aktivne kulture-tuberizacije intenzivirati nekaj stokratno, ali pa z dvokomponentnim Biodisom omejiti sprejem oziroma akumulacijo kadmija in svinca v rastlinah iz onih tal, kjer vsi do sedaj poznani postopki ostajajo brez vidnejšega uspeha. Omenjeni in še vrsta drugih pozitivno usmerjenih posegov za varstvo narave pred onesnaževanjem (npr. z odpadki usnjarske industrije) so utemeljeni tako z raziskavami kot v praksi, dosežki pa so bili objavljeni in patentirani leta 1988. Predstavljeni, recimo mu anorganski/organski, t.j. dvokomponentni pristop naših inovativnih tehnologij pa hkrati odpira tudi do sedaj zanemarjeno, a veliko možnost izrabe vseh oblik ostankov, torej odmrle organske snovi, ki večkrat ostaja kot obremenjujoči balast (npr. odpadki ivernih plošč, lubje, žagovina, nastil, tropine vseh zvrsti itd.). Po postopku BIODIS namreč lahko uspešno korigiramo odnose med ogljikom in dušikom, to pa je potrebno, saj so le-ti običajno neprimerni za uporabo v kmetijstvu oz. hortikulturi, istočasno je povečana njihova izmenjalna kapaciteta, poleg dušika so obogateni še s kalijem, magnezijem in kalcijem ter z vrsto elementov v sledovih. Uporaba produktov omenjene dvokomponentne tehnologije omogoča oz. ohranja vitalnost močno obremenjenih površin, npr. golf igrišč in nogometnih igrišč, primerni pa so tudi za revitalizacijo devastiranih površin in cestnih nabrežin. Proizvod Eutrofix je primeren tudi za postopke solidifikacije razlilih tekočin, gudrona, uporaben je tudi v gasilstvu in še bi lahko naštevali. Učinkovitost pristopov k produktivni reciklaži in translokaciji neželenih snovi iz določenih ekosistemov pa moramo



Golf igrišče Lipica - vnos sorbenta v travno rušo

IZ DELA SKUPŠČINE - BREST d.o.o.

Skupščina Korporacije Brest in podjetij-hčera je na svojih zadnjih sejah sprejela naslednje pomembnejše sklepe:

- Sklep o vložitvi zahtevka Republiki Sloveniji in Ljubljanski banki d.d. za povečanje kapitala v BREST d.o.o.,

- Sklep o povečanju osnovne vloge oziroma deleža Brest d.o.o. v osnovnih vlogah družb hčera,

- Sklep o povečanju osnovne vloge v BREST-MINERALKA d.o.o. za ustanovitev nove družbe (vnukinje) BREST-BIODIS d.o.o. s sedežem v Starem trgu,

- Sklep o nakupu proizvodnih kapacitet MELES-enote GG Postojna (mehanizirani obrat za lupljenje, sortiranje in skladiščenje hlodovine) v lastništvo BREST-MAROF d.o.o. Stari trg,

- BREST-TRGOVINA d.o.o., Cerknica in zaposleni delavci v prodajalni Banja Luka ustanovijo mešano podjetje BREST-BIH d.o.o. Banja Luka,

- Na pobudo zaposlenih v BREST-ŽAGALNICA d.o.o., v Starem trgu se spremeni dosedanje ime podjetja v BREST-MAROF d.o.o., Stari trg,

- Skupščina soglaša s prigravitvijo vlog za natečaj LB d.d. za financiranje drobnega gospodarstva za podjetja - hčere: BREST-LUŠIN d.o.o., BREST-DUMI d.o.o., BREST-INSE d.o.o. in BREST-BIODIS d.o.o.

- Sprejme se pravilnik o inovativni dejavnosti z veljavnostjo od 19.11.1991 dalje,

- Skupščina je zgolj preventivno - četudi zakon tega ne zahteva, na razširjenih sejah obravnavala devet mesečne finančne rezultate tistih podjetij hčera, ki so v navedenem obdobju poslovala z izgubo.

Po vsestranskih razpravah o vzrokih (vojna v Sloveniji in Hrvaški, pretrgani poslovni tokovi itd.), predvsem pa o ukrepih za izboljšanje stanja, je bila sprejeta ocena direktorjev, da se v nobenem od trenutno slabo "stoječih" podjetij-hčera izguba do konca poslovnega leta naj ne bi povečala, če že ne zmanjšala.

I.Š.



Skupščina podjetja: Danijel Mlinar (Brest), Elizabeta Filipi (LB) in Miroslav Pivk (ISRS)

POHIŠTVENI SEJEM

Arhitektura Brestovega salona

Na pohištvenih sejmih se firme predstavljajo na različne načine, ko poskušajo pritegniti pozornost obiskovalcev in kupcev. Brestov nastop na Salonu pohištva LJUBLJANA 91 je bil namenjen predvsem predstavitvi nove celostne podobe pa tudi novih proizvodnih programov. Naloga za oblikovanje Brestovega "paviljona" je bila zaupana oblikovalcem - avtorjem nove celostne podobe BRESTA.

Osnova paviljona je bila konstruktivistična nadgradnja, kije bila nakazana v rastočem blok stilu s ponazoritvijo moči same firme. Sama konstrukcija je

povečati z vključevanjem modernih informacijskih tehnologij. Le-te omogočajo zajemanje, obdelavo, primerjanje, prikazovanje in arhiviranje najpomembnejših parametrov eksperimentov.

Politika zelene usmeritve in pa svetovne norme za varstvo okolja obvezujejo tudi nas, da damo svoj doprinos v prid domačega okolja in njegov ekonoški razcvet.

I.Š. in F.D.

po dimenziji presejala običajne 2,5 metrske višine, saj so določeni elementi merili v višino celo 5 metrov. Osnovna nadgradnja konstrukcije je bila povezana s peristilom - več stebrov povezanih med seboj z močno preklado, ki naj bi simbolizirala povezanost Brestovih podjetij. V krogu stebrov so bile razmeščene sedežne garniture v rdečem blagu - osnovni barvi firme Brest. Te garniture so bile namenjene poslovnim razgovorom. V sredinskem delu atrija so se vsakodnevno menjavali eksponati Brestovih podjetij.

Tak konstruktivističen pristop je bil pri nas zabeležen prvič. Na zahodu velike firme povdarjajo svojo moč in velikost s podobnimi paviljoni s povdorkom na simboliki. Bistvo tega je, da se raznolikost vseh dejavnosti na taki manifestaciji nikakor ne more predstaviti v celoti, ampak sta bolj povdarjena vizuelni vtis in intenzivnost poslovnih srečanj.

Idejni in izvedbeni projekt, osvetlitev ter nadzor nad postavitvijo Brestovega paviljona so izdelali oblikovalci Miloš Jogan, Tea in Edo Vidovič, ki so se v celoti odpovedali honorarju.

Edo Vidovič

POHIŠTVENI SEJEM

Tokrat drugače

Odločili smo se, da bo letos naš nastop na 2. Ljubljanskem pohištvenem sejmu drugačen od prejšnjih in tudi drugačen od dosedanjih nastopov ostalih razstavljalcev.

Vrsta vzrokov nas je vodila k takemu razmišljanju in odločitvi.

Javnosti bomo prvič predstavili novo celotno podobo korporacije, predstavitev vseh dejavnosti korporacije na Brestovem sejmu ni mogoča, prostorska omejenost razstavnega prostora predstavlja resen problem že za prikaz celotne pohištvene dejavnosti korporacije, komercialni in ostali poslovni dogodki se lahko uspešno odvijajo tudi v prostoru, ki ni opremljen z raznimi vzorci in podobno.

Ideja o novi slovenski znamki je zrasla v glavah sodelavcev revije Ars Vivendi. Glavna urednica ga. Sonja Tomažič je poleg Bresta pritegnila k sodelovanju in izdelavi vzorcev še firme Mont, Pletenino, Gorenjski tisk in Koto.

Isti dan so delavci g. Salomona postavili vzorec kuhinje Salomon Nautic. Kuhinja je plod sodelovanja privatne firme Salomon in BREST-GABER.

Predzadnji in zadnji dan sejma smo na osrednjem prostoru prikazali barvne variante kuhinjskih front v viso-

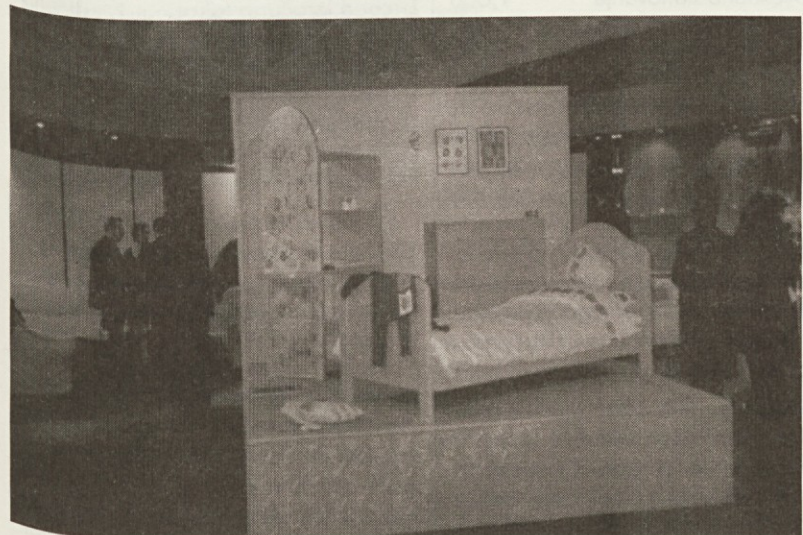


Dan, ko je razstavljal BREST-IN

Sejemski prostor so oblikovali soavtorji celotne podobe Miloš Jogan ter Tea in Edo Vidovič. Koncept ureditve so podredili oz. priredili predvsem barvni kombinaciji novega znaka korporacije in naši odločitvi, da na osrednjem delu razstavnega prostora nekaj prikazujemo.

Tako smo prva dva dneva prikazali del novosti, ki jih proizvaja Brest-In. To sta bili predvsem novosti iz proizvodnega programa kovčkov in igrače. Program kovčkov so razširili še na kovčke za razne vrste orožja in na damske kovčke. V sodelovanju s Švicarsko firmo Visagloria so program lesenih igračk razširili in popestrili izbor.

Tretji dan smo na istem prostoru slovenski javnosti prvič predstavili program TOYA. Kaj je TOYA? To je nova slovenska otroška blagovna znamka. Avtorji pravijo: "TOYA" je drugačna oblika pohištva, to je sen v novi posteljini. To je mehko oblačilo. To je neporisana stran zvezka. To je dotik poslikane keramike. To je radost nove igračke. To je ... to je ... pravljica."



Pravljica TOYA

BREST - MINERALKA NA DALJNEM VZHODU

GRADBENI SEJEM - SEBEX 91

Predstavitev dela proizvodnega programa slovenskega gospodarstva na sejmu SEBEX v Južni Koreji je bila hkrati predstavitev mlade slovenske države. Bili smo eden izmed redkih razstavljalcev iz Zahodne Evrope in edini iz Slovenije. Obveščena Korejci oziroma poznavanje razmer v Jugoslaviji je zelo dobra. V dnevnem časopisju redno poročajo o dogodkih v Jugoslaviji. V poslovnih krogih je močno čutiti dobro poznavanje sodelovanja med Slovenijalesom in HYUNDAJEM. SEBEX je edini gradbeni sejem v Koreji. Gradbeništvo v tej deželi je v stalnem porastu. Zato smo se skupaj s Slovenijalesom odločili predstaviti del našega proizvodnega programa. Slovenijales je sodeloval s programom vhodnih in notranjih vrat, oken, lepljenih masivnih elementov, marmorja, podstrešnih stopnic in montažnih hiš, BREST-MINERALKA pa s programom protipožarne zaščite, sten, stropov, oblog, vrat, zaščitnih obrizgov jeklenih konstrukcij v gradbeništvo in našim programom za ladjedelništvo.

Gradbeništvo

Sistem gradenj visokih poslovnih stavb, hotelov itd. temelji izključno na sistemu železnih rešetkastih konstrukcij, ki morajo biti ognjevarno zaščitene. Največje zanimanje so obiskovalci pokazali ravno za zaščito železnih konstrukcij z obrizgi in ploščami. Poudarjam, da je ta sejem specializiran za gradbeništvo in so nas obiskovali predvsem projektanti, arhitekti, gradbeniki in vodje gradbišč. Razgovori so pokazali tudi zanimanje za testiranje zaščitnih oblog po korejskih standardih, za kar se je obvezala firma WON DONG CORPORATION, ki naj bi bila v bodoče tudi agent za prodajo Brestovega proizvodnega programa na korejskem tržišču. Ti razgovori so bili zelo konkretni, saj smo dobili dejanske podatke o obstoječi zaščiti (korejska proizvodnja), ki temelji na mešanici azbestnih vlaken, cementa, aditivov, pa tudi podatke o cenah in dobaviteljih iz Zahodne Evrope.

Iskanje substituta pospešuje predvsem priprava zakona o prepovedi uporabe zdravju škodljivih materialov (azbest).

Ladjedelništvo

Koreja je za Japonsko največja proizvajalka tovornih ladij, kar pomeni, da so eden od večjih potencialnih porabnikov negorljivih mineralnih plošč. V razgovorih s predstavniki ladjedelnic je bilo ugotovljeno, da naš proizvodni program izpolnjuje vse zahteve mednarodnih predpisov (SOLAS)

in da smo cenovno v rangu ostalih svetovnih proizvajalcev. To ne pomeni, da glede na vse pozitivne ugotovitve pričakujemo rezultate čez noč, saj nam je dobro poznan sistem v ladjedelništvu, kjer se prodaja prične z vnosom in definiranjem osnovnih materialov že pri projektu, zato moramo napeti vse sile, da se v posamezne projekte vključimo takoj, realizacijo pa pričakujemo v fazi notranje opreme (zamik od 1 do 2 leti od projekta do opreme).

V šestih dneh sejma je naš razstveni prostor obiskalo 296 firm. Za program protipožarne zaščite se je zanimala polovica vseh obiskovalcev, zanimanje za ostali razstavljeni program Slovenijalesa pa je bilo zelo različno, odvisno od

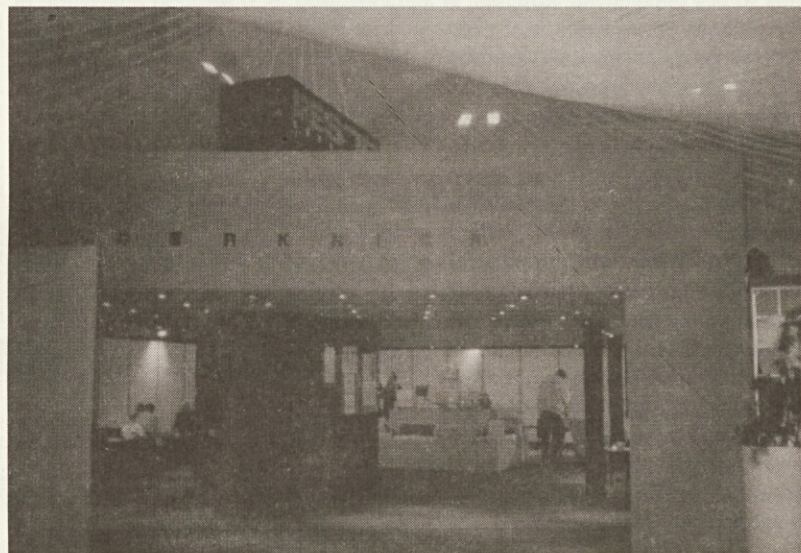
potreb in ponudbe na korejskem tržišču. Zainteresiranost za sistem protipožarne zaščite potrjuje tudi obisk korejskega partnerja v Brestu slabih 14 dni po zaključku sejma.

Predmet razgovorov je bilo zanimanje za prenos tehnologije, proizvodnje negorljivih plošč in obrizgov.

Močno upamo, da naš trud ni bil zaman, zavedajoč se, da bomo v prihodnje morali v to tržišče vlagati veliko več.

Ob pravilnem pristopu in angažiranju na tem tržišču tudi rezultati ne bodo izostali.

Jože Komidar



Razstveni prostor Brest - mineralke na sejmu v Koreji

VČLANILI SMO SE V SVETOVNI TRGOVSKI CENTER - WTC

WTC (World Trade Center) je kratica za svetovni trgovski center. To so ustanove, ki so organizirane po vsem svetu za pospeševanje mednarodne trgovine. So nepolitične in neprofitne organizacije. Ti centri so po svetu organizirani kot veliki kompleksi poslovnih prostorov namenjenih podjetjem, ki se ukvarjajo z mednarodno trgovino. V ta sklop spadajo ponavadi agencije za spodbujanje mednarodne trgovine, oddelki ministerstev za mednarodno poslovanje, oddelki gospodarske zbornice, svetovalne firme, trgovski predstavniki tujih firm ter špediterji. V center spada ponavadi tudi kompleks najrazličnejših trgovin, pošte, hoteli, uslužnostne dejavnosti, torej v glavnem vse kar poslovnež na potovanju rabi. Organizacija WTC-ja je strogo določena in vse storitve so standardizirane tako, da ima poslovnež s člansko izkaznico, ki mu jo zagotovi podjetje s tem ko se

včlani v enega izmed WTC-jev, enake ugodnosti, oziroma zagotovljene enake storitve v kateremkoli WTC-ju na svetu. Nekaj le-teh pa je: pravica do brezplačnih uslug in storitev po znižanih cenah (prevajanje, rezervacija hotelov, administrativne storitve...), posredovanje trgovinskih informacij, posredovanje naslovov potencialnih poslovnih partnerjev in konzultantov, organizacija poslovnih razgovorov, strokovnih izobraževanj, uporaba WTC-Networka. Trenutno je na svetu 235 WTC-jev, ki se nahajajo v 68 državah na vseh petih celinah. V te centre je včlanjenih preko 500.000 podjetij po svetu. Ljubljanski WTC se nahaja v poslovni stavbi Smlet in je eden izmed 165 centrov, ki so med seboj povezani on-line z elektronsko-komunikacijskim sistemom WTC-Network s centralnim računalnikom v Torontu. Podjetje BREST se je včlanilo v WTC Ljubljana letos v juliju. S tem smo si pridobili mrežo zunanjetrgovinskih predstavništev, saj ti centri opravljajo

funkcijo poslovnih povezav po svetu. V oktobru smo se z osebnim računalnikom in modemom z WTC Ljubljana on-line povezali. S tem smo omogočili komercialistu, da s svojega delovnega mesta vsak dan spremlja gibanje ponudb in povpraševanj, vloga svoje oglase, pošilja sporočila preko elektronske pošte ter pošilja in sprejema telexe. Ta povezava je tudi ena izmed možnih oblik za uvedbo elektronske izmenjave dokumentov. S članstvom v WTC-ju želimo v prvi vrsti izkoristiti najsodobnejše dosežke komunikacijske in informacijske tehnologije, saj se zavedamo, da nastaja nov, elektronski način trgovanja, ki omogoča da trguješ s komerkoli na svetu in to iz svoje pisarne. Uveljaviti želimo poslovno filozofijo, da je svet en sam trg in, da ni več razlogov, da bi trgovali le z bližnjimi deželami.

Silva Perčič

AKCIJA "RAZMIŠLJAJ IN PREDLAGAJ NEKAJ KORISTNEGA 91"

V septembru in oktobru smo v vseh podjetjih BREST-a razpisali že 4. akcijo "Razmišljaj in predlagaj nekaj koristnega". Namen akcije je motiviranje zaposlenih na vseh nivojih in vseh dejavnostih za usmerjeno množično inovativno reševanje aktualnih problemov, da bi na tak način vsak po svojih sposobnostih, znanju in izkušnjah pripomogel k boljšemu poslovnemu rezultatu.

Rezultati dosedanjih štirih akcij, ki so bile organizirane v letih 1988, 1989, 1990 in 1991 so vzpodbudni, saj so prinesle veliko število inovativnih predlogov, katerih kvaliteta iz leta v leto raste.

V letošnji akciji smo razpisali tri aktualne teme in sicer: področje tehnologije, novih proizvodov in organizacije. Te teme so posamezna podjetja še konkretizirala oz. dopolnila z aktualnimi problemi in jih razpisala interno ali eksterno v okviru podjetij BREST-a. S tako usmerjenim inovativnim reševanjem aktualnih problemov smo želeli doseči večjo učinkovitost inovativne dejavnosti, s tem pa tudi večji vpliv na poslovno uspešnost podjetij BREST-a. Največ in najkvalitetnejših predlogov smo dobili iz področja tehničnih rešitev problemov. Nagrade v času akcije so bile tri denarne in sicer 1 povprečni, 50 % povprečnega in 10 % povprečnega brutto OD na zaposlenega na BREST-u glede na kakovost predloga in 13 praktičnih nagrad izžrebanih ob koncu akcije izmed sprejetih predlogov. Nagrade so bile stimulative. Komisije, ki so predloge obravnavale, so poskušale svoje delo čim bolj vestno in strokovno opraviti, saj so se zavedale, da njihovo delo lahko bistveno vpliva na rezultate prihodnjih akcij in na razvoj ID na splošno. Kriteriji za oceno inovativnih predlogov so bili podani že v naprej. Zavrnjenih je bilo 44 predlogov oz. 34 %, kar kaže na strogost kriterijev ocenjevalne komisije, saj je resnično upoštevala le kvalitetne in uporabne rešitve, ki so imele vgrajen del izvirnosti in pri katerih se pričakuje določena korist, ki je ali ni direktno izračunljiva. Letošnja akcija je bila zelo uspešna, saj je prispelo na natečaj skupno 129 predlogov, ali 11 predlogov več kot v letu 1990 oziroma 8,5 % več kot v letu 1990.

Rezultati dosedanjih akcij kažejo potrebo po nadaljevanju stimuliranja podobnih akcij, saj se število predlogov izven akcij iz leta v leto zmanjšuje. Tako je bilo v letu 1988 v akciji predloženih 60,4 % predlogov, v letu 1989 75,4 % predlogov, v letu 1990 81,4 % predlogov, v letu 1991 pa 89 % predlogov.

Naša želja je, da bi se predlaganje inovativnih predlogov bolj enakomerno porazdelilo preko celega leta, da bi

z inovativnimi predlogi reševali konkretne pomembne probleme, zato v ta namen predvidevamo razpise problemskih akcij preko celega leta, dodatno pa še razpis splošne akcije. Prvi začetki takšnih problemskih razpisov segajo v leto 1989 in 1990. Letos smo poskušali dati temu področju večji poudarek, ker pričakujemo od takšnih problemskih razpisov pomembne rezultate, vendar kot kaže, se še nismo navadili na takšen način razmišljanja in reševanja problemov, ker je bil odziv na problemski razpis konkretnih problemov pod pričakovanji. V bodoče pričakujemo pozitivne premike tudi na tem področju. Kljub vsemu so uspehi

množičnega pospeševanja razvoja ID opazni. Podpora vodstva je primerna in pomeni pomemben pogoj za doseganje potrebnih premikov na tem področju. Ugotavljamo, da imamo še velike rezerve pri ustvarjanju inovacijske klime, pri spodbujanju, usmerjanju in razvijanju lastnega kreativnega razmišljanja in teamskega reševanja problemov na vseh nivojih, da bi inovativna dejavnost dajala pomembnejše poslovne rezultate, da bo vpeta v poslovnost, ker samo na tak način lahko doseže maksimalen učinek.

Danica Kranjc

Tabela A: Akcija 91

Zap. št.	PODJETJE	Sprejetih predlogov	Zavrnjenih predlogov	Skupaj predlogov	Predlogov izven akcije	Skupno št. predl.	Izjemno koristnih predlogov
1	2	3	4	5	6	7=(5+6)	8
1.	JELKA	31	2	33	-	33	5
2.	MINERALKA	8	3	11	-	11	3
3.	MASIVA	4	-	4	2	6	1
4.	IVERKA	3	2	5	4	9	2
5.	POHIŠTVO	11	8	19	2	21	-
6.	ŽAGALNICA	5	13	18	3	21	7
7.	GABER	1	-	1	1	2	1
8.	TAPETNIŠTVO	8	1	9	3	12	-
9.	STROJEGRADNJA	11	14	25	1	26	4
10.	BRESTIN	3	-	3	-	3	2
11.	DUMI	-	-	-	-	-	-
12.	LUŠIN	-	-	-	-	-	-
13.	INSE	-	-	-	-	-	-
14.	TRGOVINA	-	1	1	-	1	-
15.	BREST d.o.o.	-	-	-	-	-	-
SKUPAJ		85	44	129	16	145	26

Tabela B: Razvoj akcije po letih:

	88	89	90	91
Število predlogov v akciji	96	95	118	129
Število predlogov izven akcije	63	31	27	16
Število vseh predlogov	159	126	145	145

ODKUP MELESA

S postopno reorganizacijo gozdarstva in prilagajanja bodočemu zakonu o gozdovih, se je z organiziranjem izvajalskih in javnih podjetij v gozdarstvu pojavila dilema okrog bodočega delovnega centralnega mehanizirnega skladišča MELES Stari trg.

Po dolgotrajnih razgovorih je CMS MELES prešlo v sklop podjetja BREST-MAROF d.o.o., Stari trg, ki se tako tehnološko zaokrožuje tudi na vhodnem delu, ki obsega še lupljenje, krojenje in sortiranje okroglega lesa in z ostalo proizvodnjo in predelavo zaokrožuje primarni del predelave lesa.

Poleg prevzema linije je BREST-MAROF d.o.o., Stari trg prevzel tudi obveznost zaposlitve sedem delavcev GG Postojna, ki so bili prej zaposleni na centralnem mehaniziranem skladišču.

S skoraj polnim izpadom trgov bivše Jugoslavije se vloga CMS zaradi večje



MELES - transporter za lupljeno hlodovino

NAKUP DRUŽBENEGA STANOVANJA - ZDAJ!

19. oktobra je pričel veljati nov stanovanjski zakon, ki odpravlja samoupravno ureditev in družbeno lastnino na stanovanjskem področju. Največ zanimanja je za določila, ki urejajo pomembno področje - odprodajo oz. nakup stanovanj.

Pravico do nakupa stanovanja imajo vsi tisti, ki so bili na dan uveljavitve zakona imetniki stanovanjske pravice. Lastnik je stanovanje oz. stanovanjsko hišo dolžan prodati tistemu imetniku stanovanjske pravice, ki to želi. Pisni zahtevi za odkup stanovanja je potrebno priložiti tudi potrdilo o državljanstvu RS, potrdilo o morebitnem plačilu lastne udeležbe, kopijo odločbe o dodelitvi stanovanja ter zapisnik o ugotovitvi vrednosti stanovanja. V primeru, da stanovanje kupuje ožji družinski član imetnika stanovanjske pravice, pa tudi pisno privolitev imetnika.

Vrednost stanovanja se izračuna po naslednjem obrazcu:

VREDNOST STANOVANJA = število točk x vrednost točke x uporabna površina stanovanja x korekcijski faktor.

Občinski upravni organ, pristojen za stanovanjsko gospodarstvo je v letu 1981 oz. nekoliko pozneje točkoval ves družbeni stanovanjski sklad in imetnik stanovanjske pravice si lahko pri njem priskrbi zapisnik o točkovanju stanovanja.

Vrednost točke izračunava Ministrstvo za varstvo okolja in urejanje prostora in jo objavlja v Uradnem listu. Vrednost točke se mesečno povečuje, skladno z rastjo cen na drobno. Začetna vrednost točke ob sprejemu zakona je znašala 66,60 SLT, od 19. novembra letos dalje pa znaša 72,16 SLT.

Opozoriti je še, da se v uporabno površino poleg čiste stanovanjske površine prištevajo tudi površine balkonov, kleti, lož, drvarnic, ...

Korekcijski faktor je namenjen popravljanju končne vrednosti stanovanja zaradi vpliva velikosti stanovanja in znaša:

Vrsta stanovanj, faktor	
Garsonjera ali soba	1,057
Enosobno stanovanje	1,024
Enoinpolsobno stanovanje	1,006
Dvosobno stanovanje	1,000
Dvoinpolsobno stanovanje	0,981
Trisobno stanovanje	0,966
Triinpolsobno stanovanje	0,955
Trisobno stanovanje in večje	0,950

Če se kupec z izračunano vrednostjo stanovanja ne strinja in smatra, da

naravnosti prodaje žaganega lesa v izvoz povečuje, saj omogoča kvalitetno pripravo surovine za tako proizvodnjo.

Seveda pa ima MELES tudi izrazito slabo stran zaradi starosti linije in opreme, ki ob določenih strojelnih povzročajo lahko tudi zelo velike stroške in s tem rizičnost same linije.

Silvester Bavec

tako izračunana vrednost ne ustreza dejanski vrednosti stanovanja, lahko zahteva pri občinskem upravnem organu, pristojnem za stanovanjsko gospodarstvo novo točkovanje stanovanja ali zahteva novo cenitev stanovanja po sodnem cenilcu, vendar na svoje stroške.

1. Pogodbena cena stanovanja pri obročnem plačevanju kupnine izračunamo tako:

POGODBENA CENA STANOVANJA = vrednost stanovanja - realno nepovrnjena lastna udeležba - lastna vlaganja - 30 % popust

Lastniki stanovanj bodo morali skleniti kupoprodajno pogodbo najpozneje v 30 dneh po vložitvi zahteve za odkup stanovanja s strani dosedanjega imetnika stanovanjske pravice oziroma ožjega družinskega člana z vsemi zahtevanimi prilogami, torej v 30 dneh po vložitvi "popolne vloge".

Vplačana sredstva lastne udeležbe ob pridobitvi stanovanja se revalorizirajo s količniki, ki so objavljeni v uradnem listu in se odštejejo od vrednosti stanovanja. V času plačila lastne udeležbe je ta znašala od 0 - 20 % vrednosti stanovanja.

Lastna vlaganja se upoštevajo le, če so bila izvršena pred letom 1981. Upoštevajo se večja dela, kot so napeljava centralne kurjave, izdelava sanitarnih prostorov ipd... Vsa omenjena vlaganja je potrebno dokazovati z dokumentacijo.

Kupec je dolžan 10 % od pogodbene cene poravnati v 60 dneh po podpisu pogodbe, preostali znesek pa v 20 letih (v 240 obrokih) pri čemer mesečni obrok ostaja realno enak oziroma se mesečni obrok povečuje z rastjo cen na drobno.

2. Pri plačilu stanovanja v enkratnem znesku se pogodbena cena izračuna tako:

POGODBENA CENA = vrednost stanovanja - realno nepovrnjena lastna udeležba - lastna vlaganja - 60 % popust

Če kupec ne plača v 60 dneh 10 % pogodbene vrednosti ali če pozneje ne zmore plačevanja obrokov, se pogodbo razveže, stranki pa skleneta najemno pogodbo.

Kupcu, ki želi predčasno odplačati stanovanje (torej prej kot v 20 letih) in to izjavi ob sklenitvi pogodbe, se pogodbena cena zmanjša za 1,5 % za vsako leto hitrejšega odplačila, vendar največ za 28,5 % pogodbene cene stanovanja. Kupec lahko da izjavo o



Izumitelj v nevarnosti?

predčasno odplačilo tudi pozneje, po že sklenjeni kupni pogodbi.

V tem primeru je kupec dolžan plačati pogodbeno ceno v 60 dneh od dneva podpisa pogodbe.

Pravico do nakupa stanovanja s predvidenimi popusti je mogoče uveljavljati v dveh letih po uveljavitvi zakona.

Stanovanja v obeh primerih ni mogoče odprodati pred dokončnim poplačilom pogodbene cene. Prepoved prodaje se vknjiži v zemljiški knjigi.

Opozoriti je še na določbe ustavnega zakona, po katerem do sprejema nove zakonodaje tujci ne morejo pridobiti lastninske pravice na nepremičninah na območju Republike Slovenije.

In kako je bilo z odprodajo stanovanja, v lasti podjetja BREST doslej?

Od vseh 222 stanovanjskih enot, ki so v lasti BRESTA, je doslej prispelo 51 zahtev za prodajo stanovanj s strani dosedanjih imetnikov stanovanjske pravice oziroma njihovih ožjih družinskih članov.

Sklenjenih je bilo 46 kupoprodajnih pogodb o prodaji stanovanja (eden izmed teh imetnikov je naknadno odstopil od pogodbe). Tri zahteve za prodajo stanovanja je BREST zavrnil, dve zahtevi pa ostajata še v evidenci. Vse pogodbe so bile sklenjene v predpisnem 30 dnevem roku, šteto od dneva predložitve zahteve. Kar 2/3 kupcev - dosedanjih imetnikov stanovanj, s katerimi je že podpisana kupoprodajna pogodba, je izjavilo, da bo stanovanje plačalo v enkratnem znesku, t.j. v roku 60 dni in s 60 % popustom.

Preostala tretjina kupcev se je odločila za obročno odplačevanje, pri čemer so skladno z zakonskimi določili 10 % pogodbene cene, t.j. vrednosti stanovanja s 30 % popustom, dolžni plačati v 60 dneh po podpisu pogodbe, preostali znesek pogodbene cene pa bodo poravnali v 240 obrokih. Nekateri izmed kupcev te skupine so že izjavili, da bodo stanovanje odplačali v krajšem roku, pri čemer so upravičeni do dodatnega popusta zaradi predčasnega plačila.

BREST je kot lastnik stanovanj odklonil sklenitev kupoprodajne pogodbe s tistimi dosedanjimi imetniki stanovanjske pravice, ki so lastniki ali solastniki novozgrajene družinske stanovanjske hiše, skladno z zakonskimi določili.

Pri izvedbi odprodaje stanovanj se je največ nejasnosti pojavljalo v primeru, ko dosednji imetnik stanovanjske pravice zahteva za prodajo stanovanja ni priložil zahtevanih listin. Zlasti sporno je bilo potrdilo o državljanstvu R Slovenije, ki ga je bilo med drugim potrebno priložiti zahtevi. Številni imetniki stanovanjske pravice namreč (še) nimajo slovenskega državljanstva in z njimi sklenitev kupoprodajne pogodbe ni mogoča. Tak kupec namreč ne bi mogel doseči vknjižbe lastninske pravice kot etažne lastnine na stanovanju. Tovrstne nepopolne vloge je zato potrebno hraniti v evidenci do dneva predložitve potrdila o državljanstvu R Slovenije.

Nekaj zapletov se je pojavilo tudi v zvezi z izvedenim točkovanjem stanovanja, saj večkrat le-to ni bilo ustrezno. V zvezi s tem vprašanjem je potrebno pojasniti, da je ugotavljanje vrednosti stanovanj v pristojnosti SO Cerknica kot pravnega naslednika Samoupravne stanovanjske skupnosti, zato je bilo potrebno imetnika stanovanjske pravice napotiti s pripombami na pristojni upravni organ SO Cerknica.

Marija Levstek-Zabukovec

O SINDIKALNEM DELU

Splošna kolektivna pogodba za gospodarstvo v 28. členu opredeljuje pogoje za delovanje sindikata v podjetjih. V tem členu so opredeljeni predvsem glavni pogoji za delovanje sindikata v podjetju in sicer: obveznost poslovnega organa in strokovnih služb, da zagotavljajo sindikatu določene podatke; obveznost pristojnih organov, da omogoči sindikatu sodelovanje na sejah organov; obveznost pristojnih organov da pred sprejemom določenih odločitev obravnavajo mnenje sindikata ter zagotavljanje pogojev za delo sindikata v podjetju. Glede zagotavljanja pogojev za delo sindikata v podjetju so opredeljene v pogodbi predvsem zagotavljanje določenega števila plačanih ur za delo sindikalnih zaupnikov, režim izrabe takih plačanih ur, način zagotavljanja strokovne pomoči in drugih pogojev ter zagotavljanje obračuna in plačevanja članarine sindikata za člane sindikata.

Na podlagi opredeljenih glavnih pogojev za delovanje sindikata sta organizaciji sindikata lesarstva Slovenije pri Svobodnih sindikatih Slovenije in Neodvisnost - konfederacija neodvisnega sindikata Slovenije podali predloge kolektivnih pogodb o pogojih za sindikalno delo v podjetju. Predlog teh kolektivnih pogodb vsebuje tri poglavja in sicer:

- uporabo in veljavnost določil pogodbe,
- pravice in dolžnosti podjetja in sindikata,
- izvajanje določil pogodbe.

V poglavju o uporabi in veljavnosti določil pogodbe je opredeljeno, da se določila te pogodbe uporabljajo skupaj z določili zakona ter splošne in kolektivne pogodbe lesarstva. V primeru nasprotij med določili posameznih aktov se uporabljajo določila, ki so za sindikat ugodnejša. Pogodba začne veljati, ko jo podpišeta obe pogodbeni stranki, to je podjetje in organizacija sindikata, ter velja do 31.12.1992. Veljavnost pogodbe se po tem roku podaljša, če nobena od pogodbenih strank ne da pobude za sklenitev nove pogodbe.

V poglavju o pravicah in dolžnostih podjetja in sindikata so opredeljena naslednja vprašanja:

- sodelovanje sindikata pri odločanju o delavskih pravicah,
- priznanem in plačnem delovnem času za sindikalno delo,
- določitev sindikalnih zaupnikov v podjetju,
- pravice in dolžnosti sindikalnih zaupnikov.

Glede sodelovanja sindikata pri odločanju o delavskih pravicah je v predlogu opredeljeno, da je v primerih določenih z zakonom ter splošno ali kolektivno pogodbo za lesarstvo dolžan pristojni delavec ali organ upravljanja obvezno zahtevati in obravnavati mnenje sindikata predno sprejme ustrezno odločitev.

V nadaljevanju tega vprašanja je v predlogu opredeljen postopek in ravnanje sindikata, če je bila odločitev sprejeta brez podanega mnenja sindikata.

Glede vprašanja priznanja in plačnega delovnega časa za sindikalno delo je v predlogu opredeljena obveznost podjetja, da zagotavlja določen obseg plačnega sindikalnega dela med rednim delovnim časom za opravljanje nalog vseh sindikalnih zaupnikov in nadomestilo osebnega dohodka članom izvršnega odbora sindikata za čas udeležbe na sestanku oziroma članom sindikata za čas udeležbe na zboru delavcev.

V predlogu pogodbe je glede vprašanja določitve sindikalnih zaupnikov v podjetju opredeljeno, komu se prizna status sindikalnega zaupnika. Na koncu tega poglavja so v predlogu opredeljene pravice in dolžnosti sindikalnih zaupnikov. Sindikalni zaupnik je

pooblaščen predstavnik sindikata podjetja in se vsa njegova dejanja v razmerju do vodstva in organov podjetja štejejo kot akti delovanja sindikata podjetja. Podjetje mora sindikalnemu zaupniku zagotoviti vse potrebne pogoje za opravljanje sindikalne dejavnosti, s katerimi se varujejo pravice in interesi delavcev. Sindikalni zaupnik ima zlasti pravico dobiti na razpolago podatke za učinkovito izvajanje sindikalnega varstva pravic delavcev, prisostvovati na vseh sejah organov, ki odločajo o pravicah in dolžnostih ter odgovornostih delavcev in izražati stališča in mnenja sindikata, zahtevati, da ga pristojni vodilni delavec podjetja sprejme na razgovor v zvezi z varstvom pravic delavcev, zahtevati da se pristojni vodilni delavec in organi z njim posvetujejo pred sprejetjem odločitev o pravicah in dolžnostih delavcev, zahtevati ukrepanje za odpravo kršitev delavskih pravic pri organih družbenega nadzora. Sindikalni zaupnik mora opravljati sindikalno dejavnost na način, ki ne bo zmanjševal učinkovitosti poslovanja organizacije oziroma podjetja. Sindikalnega zaupnika v času trajanja njegove funkcije kot tudi po njenem preteku, v roku določenem s kolektivno pogodbo zaradi sindikalne dejavnosti a brez soglasja sindikata ni mogoče prerazporediti na drugo delovno mesto, v drugo organizacijo ali k drugemu delodajalcu, ga uvrstiti med presežke delavcev ali ga kako drugače postavljati v manj ugoden ali podrejen položaj. Sindikalni zaupnik je zavezan, da sindikalno dejavnost opravlja le v okviru delovnega časa s to pogodbo, ne uporablja organiziranja stavk in drugih oblik motenja delovnega procesa, če je mogoče kršitev pravic učinkovito preprečiti ali odpraviti po redni pravni poti in zaradi sindikalnega dela ne zanemari svojih rednih delovnih dolžnosti ali kako drugače zlorablja položaj in pooblastila sindikalnega zaupnika. V poglavju o izvajanju določil pogodbe je določeno, da glede pozitivne in negativne izvedbe dolžnosti strank sprememb in dopolnitev pogodbe organa za tolmačenje kolektivne pogodbe ni posledic kršitev pravic in obveznosti strank, veljajo za to pogodbo enaka določila, kot jih vsebuje splošna kolektivna pogodba za gospodarstvo. Če v slučaju spora iz te pogodbe ne uspe pomirjevanje na skupni seji organa upravljanja podjetja in izvršnega odbora sindikata podjetja, se za rešitev spora imenuje arbitražni svet. Arbitražni svet ima tri člane in tri namestnike. Vsaka pogodbeno stranka določi po enega člana in namestnika, sporazumno pa predsednika in njegovega namestnika. Odločitev arbitražnega sveta obvezuje obe pogodbeni stranki.

Anton Perčič

DELOVNI KOLEDAR V LETU 1992

V letu 1992 prehajamo na 40-urni delovni teden.

Razporeditev delovnega časa v kalendarjem letu je opredeljena z delovnim kalendarjem, ki ga bodo posamezna podjetja priredila svojim razmeram (kolektivni dopust, remont, štirizmensko delo itd.).

Pri oblikovanju delovnega kalendarja upoštevamo:

letu 1992 ima 366 dni

Zakon o praznikih in dela prostih dnevih v R Sloveniji (Ur. list R Slovenije št. 26/91)

Za 40 - urni delovni teden bomo v naslednjem letu potrebovali 2096 ur (2104 ure z dnevom za solidarnost).

Prazniki v R Sloveniji so:

1. in 2. januar, Novo leto
8. februar, Prešernov dan

27. april, dan upora proti okupatorju

1. in 2. maj, praznik dela

25. junij, dan državnosti

1. november, dan spomina na mrtve

26. december, dan samostojnosti

Dela prosti dnevi v R Sloveniji so tudi: velikonočna nedelja in ponedeljek, velika noč

binkoštna nedelja, binkošti

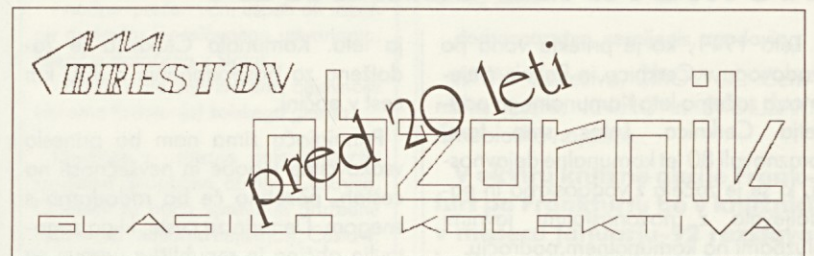
15. avgust, Marijino vnebovzetje

31. oktober, dan reformacije

25. december, božič

Prazniki oziroma dela prosti dnevi v R Sloveniji, ki pridejo na nedeljo, se ne prenašajo na naslednji delovni dan. Tako bo v letu 1992 sedem plačanih praznikov oziroma dela prostih dni.

Romana Nared



PROSLAVILI SMO OBČINSKI PRAZNIK

Odborniki in gostje so nato obiskali še Tovarno pohištva Stari trg. Dobrodošlico in pogloblitve podatke o tej poslovni enoti je povedal njen direktor Dušan Plaz. Gostje so si z zanimanjem ogledali proizvodnjo in so imeli kaj videti, saj je TP Stari trg napravila v dveh letih veliko rekonstrukcijo proizvodnih kapacitet, obenem pa so dogradili tudi novo upravno zgradbo. Goste je poleg vprašani tehnologije zanimalo tudi, kakšni so uspehi in možnosti v prodaji.

NAŠ NOV ZAŠČITNI ZNAK

Kaj znak predstavlja? Znak lahko tolmačimo tako: ob osrednji liniji črke "b" (Brest) se nizajo zakrivljen oblanec, krivljena in nato ravna deska. Torej znak res predstavlja delček proizvodnega procesa. Pri obdelavi lesa se oblanec skrivi in oblikuje črko "b".

IZ NOVOLETNE ZABAVNE PRILOGE

CANKAR: Slišal sem, da imate v Cerknici kar nekaj galerij, kjer vaš Perko stalno razstavlja svoja platna?

OBZORNIK: Prav ste obveščeni, tovariš Cankar. Kar nekaj galerij je v Cerknici. Naše mesto se zaveda, da ne bi bilo prav, če bi vse to slikarjevo veliko delo zbasali v en sam javni prostor. Njegova platna bi, tako vsem na oči, izgubila svojo vrednost. Tako pa je njegovo delo varno spravljeno v nekaj privatnih stanovanjih.

CANKAR: To ste resnično duhovito rešili. Blagor umetniku, zakaj shranjena so njegova dela!



IZVOZ ZA VSAKO CENO?

V vseh občilih, na vseh ravneh vsak dan poslušamo, da nas bo izvoz popeljal iz sedanjih gospodarskih zagat. Če bo temu res tako in če naj bo izvoz dolgoročno, strateška usmeritev našega gospodarstva in ne le trenutna politično-ekonomska muha, potem se ga kaže lotiti pametno in preudarno.

Z nenehnim govorjenjem in ponavljanjem o nujnosti izvoza si delamo medvedjo uslugo. Tujina in njeni kupci spremljajo ta naš mobilizacijski poziv "izvažati za vsako ceno" in si ga mnogi izmed njih razlagajo tako, kot da bodo kupili pri nas na pol zastonj.

STROJEGRADNJA SE PREDSTAVI

Bliža se čas lesnega sejma v Ljubljani, na katerem bomo prvič pokazali naše razvojne dosežke na področju proizvodnje lesnih strojev. Za začetek bo Brestovo strojogradnjo zastopal program sestavljen iz korpusne stiskalnice, stiskalnice za hladno lepljenje laminatov na površine in stroj za krojenje folij. Za te stroje je konstrukcijske načrte izdelal Brestov razvojni oddelek, neposredno izdelavo pa sta prevzela v sodelovanju pogonski servis v Cerknici in Kovind iz Unca.

KRPAN

priloga brestovega obzornika za občane Cerknice



NAŠE MALO MESTO

OB 80-LETNICI KOMUNALE CERKNICA

Leto 1911, ko je pritekla voda po vodovodu v Cerknico in Rakek, šteje mo za začetno leto Komunalnega podjetja Cerknica. Letos smo torej praznovali 80 let komunalne dejavnosti, ki se je začela z vodooskrbo in nadaljevala z novonastalimi javnimi službami na komunalnem področju.

ja leta. Komunala Cerknica je zadolžena za gospodarjenje s 300 km cest v občini.

Prihajajoča zima nam bo prinesla vsakovrstne tegobe in nevšečnosti na cestah, posebno če bo radodarna s snegom. Denarja za ceste, ki ga zagotavlja občina in republiška uprava za



Kopanje za vodovod na Rakeku in Vel'ki gasi v Cerknici, leta 1911

Gospodarjenje s komunalnimi objekti in napravami je doživelo v svojem razvoju nešteto reorganizacij. Neprestano smo iskali nove oblike in nove zamisli, da bi dosegli čim boljše raven komunalne infrastrukture, ki bi zadovoljila gospodarstvo in prebivalstvo.

Povojna leta so vzporedno z razvojem gospodarstva in stanovanjsko izgradnjo zahtevala vedno več vode, nastajalo je vedno več odpadkov, širilo in gradilo se je vedno več cest in drugih objektov. Na področju vodooskrbe in ravnanja z odpadki smo uspešno sledili potrebam časa, zaostajali pa smo pri kanalizaciji in čiščenju odpadne vode, saj se danes zajame in prečisti le tretina uporabljene vode.

Urejena vodooskrba zahteva tudi odvod uporabljene oziroma odpadne vode z urejenimi javnimi kanalizacijami in čistilnimi napravami. Izgradnja letih pa je v preteklem desetletju popolnoma zastala. Komunalni odpadki v naši občini dosegajo povprečje v Sloveniji, to je 200 kg na prebivalca letno. Ti odpadki se deponirajo na urejenem osrednjem odlagališču v občini. Ekološko najprimernejše ravnanje z vsemi odpadki, vključujoč tudi sortiranje in predelavo, bo zagotovljeno takrat, ko bo urejeno načrtovano regijsko odlagališče. Velikost in hribovitost naše občine, ter raztresena poselitve so terjali več sto kilometrov cestnih povezav. Nesporno je, da so bile ceste vseh vrst v dokaj revnem stanju. Vidnejši rezultati pri posodobitvi cest so realizirani zad-

ceste je realno manj kot lansko zimo, zato je razumljivo, da bo prevoznost cest in poti v zimskem času pogosteje ovirana kot prejšnjo zimo. Vseh cest nikakor ni možno splužiti in posipati le v nočnem času, zato se zna zgoditi, da bo katera od cest začasno tudi neprevozna. Na cestah naj bodo vsa vozila ustrezno zimsko opremljena, saj je le tako vozilo kos zimskim razmeram.

V letošnjem letu je na področju komunalnega gospodarjenja in varstva okolja pripravljena povsem nova zakonodaja, ki bo temelj za organiziranje gospodarskih javnih služb v občinah, regijah in v republiki. Upoštevajoč novo zakonodajo bomo primorani organiziranost gospodarskih javnih služb v prihodnjem obdobju ponovno spreminjati. Upajmo, da bo komunalno gospodarstvo v prihodnje deležno več skrbi in pozornosti kot doslej.

Pavel Tomšič



Decemberski mraz ponuja užitke na jezeru

PRVI REZULTATI POPISA PREBIVALCEV V OBČINI CERKNICA

Na podlagi prvih podatkov popisa prebivalstva, gospodinjstev, stanovanj in kmečkih gospodarstev v Republiki Sloveniji, ki je trajal od 1.4.1991 do 15.4.1991 po stanju konec meseca marca 1991, je bilo v občini Cerknica 15.197 stalnih prebivalcev.

Število stalnih prebivalcev se je od prejšnjega popisa v marcu 1981 povečalo za 4,0 odstotka ali 0,4 odstotka na leto. V RS se je število prebivalcev povečalo za isti odstotek ali za 0,4 odstotka na leto.

Po prvih podatkih ugotavljamo, da se je povečala gostota prebivalcev na en kvadratni kilometer iz 31,0 marca 1981, na 31,5 marca 1991. V sosednji občini Ribnica je ta gostota 49,9 in v Kočevju 24 prebivalcev na kvadratni kilometer.

V občini Cerknica se je povečal delež prebivalcev v krajevni skupnosti Cerknica od 3.852 na 4.295, za nepomemben delež tudi v krajevnih skupnostih Cajnarje - Žilce in Nova vas, medtem ko se deleži prebivalcev krajevnih skupnosti Begunje, Stari trg, Grahovo in Rakek zmanjšujejo.

Popisali smo 4.919 gospodinjstev, kar je za 7,5 odstotka ali 345 gospodinjstev več kot pred desetimi leti. V RS se je število gospodinjstev povečalo za 7,9 odstotka.

V povprečju živi v posameznem gospodinjstvu 3,1 član, medtem ko je bilo pred desetimi leti to povprečje 3,2. Ugotavljamo, da se je število članov v gospodinjstvu zmanjšalo za

3,2 odstotka, v RS pa se je povečalo za 3,8 odstotka. Ob letošnjem popisu je v RS živelo 3,3 člana v posameznem gospodinjstvu, pred desetimi leti pa 3,18.

Popisanih je bilo 5.463 stanovanj, kar je za 16,1 odstotka ali 758 stanovanj več kot pred desetimi leti. V RS je bilo ugotovljenih za 14 odstotkov več stanovanj.

Na vsaki dve in pol gospodinjstvi pride po eno kmečko gospodinjstvo, ki uporablja več kot 10 arov obdelovalnega zemljišča. V RS ima približno vsako četrto gospodinjstvo kmečko gospodarstvo.

Na kmečkih gospodarstvih smo ob zadnjem popisu v občini Cerknica našli 424 konj, 5.082 govedi, 465 ovac, 522 prašičev in 11.777 perutnine. V primerjavi s prejšnjim popisom se je število vseh živali zmanjšalo.

Prve rezultate popisa prebivalstva, gospodinjstev, stanovanj in kmečkih gospodarstev smo obdelali na občinski popisni komisiji. Ostale popisne podatke - kot so starostna struktura prebivalcev, izobrazba in ostali obdelani podatki pa bo v celoti obdelal Zavod za statistiko RS do prihodnjega leta.

Občinska popisna komisija

OBDELANI PODATKI	1981	1991	INDEKS
Površina v km ²	483	483	100
Število prebivalcev	14.624	15.197	104
Število naselij	127	130	102
Število prebivalcev na km ²	31,0	31,5	102
Število gospodinjstev	4.574	4.919	108
Povprečno število članov v gospodinjstvu	3,1	3,2	103
Število stanovanj	4.705	5.463	116

IZ POROČILA O DELU IS

IS si prizadeva, za dograditev in preselitev zdravstvenega doma. Zaradi že napovedanih ostrih restrikcij pri vseh vrstah investicij (napoved republike), preostane kot edina možnost - predlog za izvedbo referendum o podaljšanju občinskega smoprispevka za dobo 5 let. Dosedanji referendum poteče v avgustu 1992.

- Problem v zvezi z begunci iz Hrvaške predstavlja pomanjkanje finančnih sredstev, s katerimi bi olajšali težak položaj družinam, ki gostijo begunce. IS bo zahteval ustrezno pomoč od republike.
- IS je zmanjšal število zaposlenih v upravnih organih še za tri uslužbenke, ki bodo odšli 31.12.1991 v predčanski pokoj.
- IS je odobril začetna dela v zvezi z izgradnjo višinskega vodovoda za širše področje G. Otav.
- IS je odobril 1.000.000,00 SLT obrtnemu združenju z namenom, da se iz teh sredstev omogoči izobraževanje obrtnikov in podjetnikov.
- IS si prizadeva, da mejni prehod Babno polje pridobi vse tiste službe, ki jih nujno potrebuje gos-

podarstvo naše občine za nemoteno vsakdanje delo.

- IS vodi postopek, za pridobitev vojaških objektov v naši občini, z zahtevo, da se na območju Rakeka definitivno ukine vsakršna vojaška dejavnost.
- IS je pričel z aktivnim reševanjem problematike v zvezi z vračanjem premoženja, kar mu nalaga sprejeti Zakon o denacionalizaciji.

Povzetek pripravil: I.Š.



OGORČENJE IN PROTEST

Na zadnji seji zborov Skupščine občine Cerknica je bila na predlog IS obravnavana namera RS, da se občino Cerknica uvrsti v postojnsko regijsko območje, kar je med prebivalci povzročilo veliko ogorčenje. V tej zvezi je bil sprejet in poslan Skupščini in IS RS protest z naslednjo obrazložitvijo:

Oblikovanje regij gotovo ne more biti dejanje "na-horuk", ampak rezultat hotenj in življenjskih povezav določenega kraja. Skupščina je že 21.11.1989 sprejela sklep o pristopu k Skupnosti občin ljubljanske regije. Ta sklep je v bistvu odraz dejanskih oziroma samodejnih povezav občine na področju gospodarstva, bančništva, zdravstva, elektro gospodarstva, PTT, zaposlovanja, itd. Mimo tega dejstva prav gotovo ne moremo. Res je, da je nekaj povezav tudi z ostalimi področji, kar bi bilo lahko normalno, dejstvo pa je, da so nastale s političnim pritiskom in nikoli niso prav zaživele.

PODELITEV PRIZNANJ

Ob praznovanju dneva samostojnosti bodo dne 26.12.1991 v Novi vasi podelili posebne listine - priznanja naslednjim organizacijam in posameznikom:

- Komunala Cerknica
- Vzgojnovarstvena organizacija Cerknica
- Zabukovec Jernej, Lož
- Lampe Metod, Grahovo
- Kranjc Janez, Topol
- Lesar Darko, Brest Cerknica
- Jože Vidic, Cerknica

O NEINFORMIRANJU

Že dalj časa pogrešamo vir informacij o dogajanjih v občini, o delu občinske skupščine in izvršnega sveta, o delu delovnih organizacij, kakor tudi vrsto splošnih informacij, ki jih potrebujejo naši občani. Zamisel o lokalnem časopisu ali lokalni radijski postaji je še vedno živa, žal pa trenutne razmere ne dovoljujejo praktične izvedbe ne enega ne drugega.

Razmišljali smo, kako bi vseeno ublažili potrebo občanov po nekaterih najpomembnejših informacijah o dogodkih preteklega leta in o naših skupnih načrtih. Odločili smo se, da v mesecu januarju izdamo poseben Skupščinski bilten, v katerem bo kar največ informacij "iz prve roke" tako, da bodo občani razpolagali z avtentičnimi podatki in ne samo s podatki po načelu "rekla - kazala", kot se sedaj večkrat dogaja.

V Biltenu bodo tudi naši predvideni načrti za delo v letu 1992.

Njihova realizacija bo odvisna od številnih faktorjev, zato jih ne smete jemati kot obljubo. Vsekakor pa se bomo potrudili, da bi jih v čim večji meri tudi uresničili. Bilten bomo dopolnili z nekaterimi širšimi razmišljanji o

bodočem razvoju naše občine. Izšel bo že v januarju in bo brezplačno na voljo občanom na številnih krajih v občini.

Predsednik IS
Peter Hribar, dipl.vet.

O JOŽETU UDOVIČU

Štiri leta nosi knjižnica v Cerknici ime velikega pesnika, zelo dobrega prevajalca in novelista Jožeta Udoviča. Rodil se je 17. oktobra 1912 v Cerknici. Svojo mladost je preživel v Ložu, katerega prebivalce opisuje v zbirki novel Spremembe, ki so izšle pred kratkim pri Slovenski matici.

S predstavitev novele Spremembe, ki jo je prebral dramski igralec Andrej Kurent, smo 15. novembra začeli okroglo mizo o Jožetu Udoviču. Uvodni program sta popestrila pianist Aci Bertoncelj in sopranistka Eva Novšak-Houška z izvedbo pesmi Nekdo prihaja, Balada in Solza, ki jih je po Udovičevem tekstu uglasbil profesor Uroš Krek.

Slavist Janez Gradišnik je našega rojaka predstavil kot življenjskega prijatelja, ponosnega človeka, ki v svojih pesmih izraža pesimizem, Prešernovega nagajenca, ki je vse javne pohvale slabo prenašal in je nerad govoril o svojih načrtih, vendar so ga snidenja z Udovičem notranje bogatila.

Profesor Janko Moder je z Udovičem sodeloval deset let, ko sta urejala zbirko Nobelovci. Bil je zelo dober svetovalec in prevajalec znanih pesnikov in pisateljev (Broch, Joyce, Kafka, Lorca, Neruda, Jimenez, Thomas). Bil je pravi pesnik po naturi, povezan in odprt do narave.

Pesnik Jože Kastelic je poudaril, da je bil Udovič pravi lirik. Lirika mu je bila središče sveta, pesem pa membrana stika s svetom. Pesnik Tone Pavček je predstavil Udoviča kot pesnika, katerega pesem hoče biti luč in kot človeka, ki zna pri sočloveku odkrivati temne in čudne globine. Opozoril je na kritike, ki bodo morali ponovno razmisliti o Udovičevi poeziji, ki izraža moderno občutenje sveta, o plahosti pesnika, ki o sebi ne govori, pač pa se izraža in živi v poeziji.

Janezu Praprotniku je pesnik uganja, čeprav ga prebira bolj in bolj. Skušaj se mu približati vendar ostaja zagoneten in oddaljen. Ob njegovih pesmih si zastavlja vedno več vprašanj.

Na tej okrogli mizi smo se pesniku za trenutek približali, ga za trenutek razumeli in si zaželeli še podobnih prireditvev.

Martina Nelc-Kočevar

RAZPIS

za podelitev denarne pomoči študentom slavistike ter šole, ki gojijo literarno dejavnost in izdajajo šolsko glasilo. Pri podeljevanju denarne pomoči se bodo upoštevala naslednja merila:

Prednost imajo študentje na področju slavistike ter šole, ki gojijo literarno dejavnost in izdajajo šolsko glasilo. Pri podeljevanju denarne pomoči se bodo upoštevala naslednja merila:

- socialno gospodarski položaj kandidata po merilih, kakor so postavljena na štipendiranje iz združenih sredstev,
- nadpovprečen učni uspeh ali uspeh na področju leposlovnega ustvarjanja, kakor je določeno v Statutu,
- obseg in trajanje literarne dejavnosti oziroma (izdajanja) šolskega glasila.

Predloge z ustreznimi dokumentacijami sprejema Skupščina občine Cerknica, Oddelek za obč. upravo in družbene dejavnosti - kulturna dejavnost, Cesta 4. maja 53.

Rok prijave je 15. januar 1992.

V KNJIŽNICI

filozofija, psihologija

DELACOUR: Velika knjiga o človeških značajih, DOLESH: Ljubi me, ne ljubi me, FOUCAULT: Vednost-oblast-subjekt, TRSTENJAK: za človeka gre

matematika, prirodoslovne vede

KLADNIK: Zbirka fizikalnih problemov, ŽORŽ: HPLC, MURŠIČ: Osnove tehniške matematike-III, RIGUTTI: Astronomija, GOULD: Darwinova revolucija

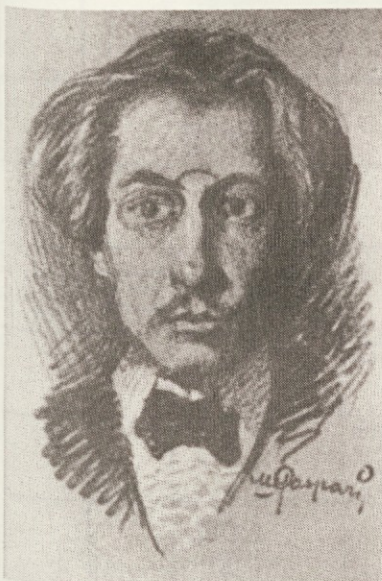
uporabne znanosti, medicina, tehnika, računalništvo

GORG: Prihodnost menedžerjev, VADEMEKUM za menedžerje, LIDELL: JOGA, MINDELL: Vitaminska biblija, PAHLOW: Zdravilne rastline, FELIX: Lepota in zdravje, MaCGOMAN: Naredimo sami

domoznanstvo, zemljepis, zgodovina

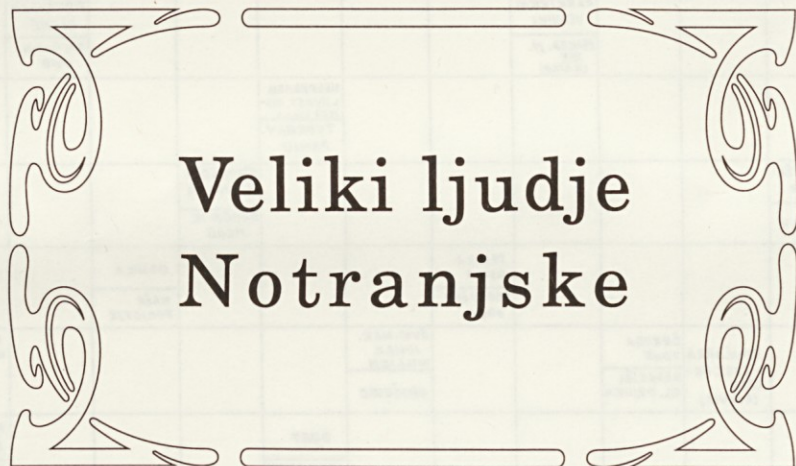
ATLAS človeštva, ŽIROVNIK: Cerkniško jezero, KNIFIC in SVOLJŠAK: Arheološka najdišča

V okviru knjižne akcije Frankfurt po Frankfurtu bo v knjižnici v mesecu januarju-92 razstava knjig s področja lesarstva, podjetništva, oblikovanja in računalništva.



Lastna podoba, svinčnik in kreda, 1903

Berimo Gasparijevo poročilo o svetovni razstavi v Parizu leta 1900: "Res daleč je že prišla in napredovala obrt v modernem secesijskem slogu ... Sem naj pride gledat tisti kritik (Arhimedes), ki se zgraža nad secesijo v decembrski številki "Zvona"... Ni je stenske ure v nobenem slogu, ki bi tako lepo vplivala name, kakor so v tej razstavi. V teh delih je združena domišljija s poezijo in poezija z epiko, liriko in dramatikom. Ti vitki ženski akti, ki deloma puhte iz rož, deloma so umetniško zategnjeni krog kakega stebrišča, se ozirajo naivno na kazalce ur ali drže v rokah lampijone vsakojakih modernih oblik. Ako se res porabi okusna, nepretirana secesija npr. na miniaturo, kakor so srebrni in zlati okrasni, uhani, broše in prstani, to je res nekaj tako lepega, novega, mladega, da se človek ne more nagledati. Umetno steklo, vrči, majolike, steklenice itd. od Bakalowitza je tudi občudovanja vredno. Kako globoko študirajo ti umetniki naravo in kako prijetno jo znajo pretvoriti in spojiti s svojo domišljijo. Posode za črnilo npr. so emajlirane iz samih takih oblik in barv, kakor se prikazujejo na pravi steklenici od tuša, ako se vrta pri luči... Male žepne ure so spojene z rožami, ki se v najfantastičnejših oblikah vijajo okrog njih ...". Kot vidimo, je ta razstava, na



Veliki ljudje Notranjske

kateri so bila izbrana umetno-obrtna dela nekaterih vodilnih secesionističnih umetnikov, potrdila pripadnost bodočega umetnika novemu gibanju. Zanimivo je, kako je znal mladi slikar bistro opazovati te proizvode moderne umetnosti in s kako tankim poslušom je zaslišal skupnostno govorico celote secesionističnega ustvarjanja. Marljivo, kakor čebele med, si je Gaspari nabiral vtise in spoznanja z nadaljnimi obiski na umetnostnih razstavah.

Od 17. januarja do 1. marca 1903. leta je bila v "Secesiji" postavljena XVI. razstava z naslovom "Razvoj impresionizma v slikarstvu in plastiki"...

Kaj pravi k razstavi mladi Gaspari? "Velika je razstava "Impresionizem", zato sem bil trikrat notri. Gotovo ste o tem čitali razprave v Presse in drugih listih. Najbolj značilen izmed teh se mi je zdel neki stavek: "Impresionismus bezweckt die Wiedergabe der Erscheinung der Dinge, des Eindruckes, welchen diese dem geschulten Auge machen ..." Razstava prične pri "Tintoretto" ... in konča z Redon Odilonom... Kar je modernih impresionistov (uebergang zum Stil), je najbolj fantastičen "Gogh van Vincent". Ko bi se njegovi originali razstavili na Kranjskem, bi ga "Lampe" v "Slovenču" ali v "Domu in Svetu" naravnost proglasil za slaboumnega.

Mnogo slik je na razstavi, ki jih nisem mogel raztolmačiti, sicer so navadni motivi, a tehnika skrajno zanemarljiva, vidi se le umetnikova lenoba in brezbriznost. - Najbližji in najbolj sorodni Goghu je Maurice Denis. - V kiparstvu

je zastopan tudi slavni Rodin Avg. Zelo mi je ugajala njegova iz marmorja izklesana Die Hand Gottes (Božja roka), držeča dva zaljubljenca (akta). Originalen je tudi kipar Rosso Medardo - in končno Desbois Jules". Kot vidimo, Gaspariju "moderne impresionisti", van Gogh, postimpresionisti in simbolisti niso bili pri srcu zaradi njihove "skrajno zanemarljive" tehnike kot posledice "lenobe in brezbriznosti", novejša likovna struja pa so bile zanj premoderne in zaenkrat še nedosegljive. Za vse svete je Sadnikarju med drugim poročal: "Klimt pripravlja v Secesiji veliko specialno razstavo! Ko se otvori, posetim jo in Ti sporočim o njej!" Bila je to XVIII. društvena razstava "Secesije", ki je trajala od 14.11.1903 do 6.1.1904. Katalog in plakat razstave je izdelal Gustav Klimt, ureditev pa so prepustili Kolomanu Moserju. Stene razstavnih prostorov so bile bele, predeljene z okrasnimi letvami v zlato sivi barvi. Predverje je bilo osmerokotne oblike, s stropa so visele električne krogle, izdelane po načrtih Josefa Hofmanna. Razstava je pokazala 80 Klimtovih del, od teh je bilo 40 podob, druge so bile študije. Od monumentalnih kompozicij so bile razstavljene v III. dvorani Beerhovnov friz, v IV. pa znane univerzitetne podobe. Medicina in filozofija sta bili reproducirani v katalogu, nova je bila Jurisprudenca, ki še ni bila povsem dokončana. Te slike, namenjene za avlo c. kr. univerze na Dunaju, so vnovič takoj sprožile polemiko, ki je deloma zastrla pomembnost razstave.

Gustav Klimt je bil najbolj priljubljen, pa tudi najbolj osvožen, toda gotovo prav zaradi tega najbolj popularen umetnik dunajskega secesionističnega gibanja. Bil je prvi predsednik "Secesije" in duhovni vodja novega umetnostnega oblikovanja. Če je kdo de profundis zajel vrecle dunajskega umetnostnega razpoloženja v čudovito oblikovno čašo modernega likovnega sveta, potem je bil zagotovo Gustav Klimt. Posebno velja ta trditve za njegove portrete in krajine. Takole je mladi Gaspari videl Klimtovo razstavo: "Danes Ti pišem malo o Klimtovi razstavi, ker sem Ti bil že zadnjič obljubil. Ves prostor v Secesiji je kakor po navadi tudi sedaj prav krasno in okusno aranžiran. Na stenah visoko pod stropom so pritrjene freske, katere je slikal Klimt že predlanskim za Klinger-Beethovnov razstavo. Te freske, katere ljudje z zgražanjem kritikujejo in smešijo, se mi zde najfinejše in najbolj karakteristične za umetnika. Moderna umetnost in stari egiptski in asirski slog sta v njih čudovito spojena. Klimt je globoko misleči človek, da ne bi bral kritike, ki tolmači nekatere probleme, moram priznati, ne bi umel kaj predstavlja ta ali ona kompozicija. Klimt je nadalje izvrsten risar, v razstavi ima še polno študij in skic, ki svedočijo o njegovi visoki risarski preciznosti. Večina teh aktov, to je resnična nagota, polna življenja in narave. Občinstvo se tukaj zgraža, ker umetnik ne študira samo navadne Venere s stisnjenimi nogami, ampak vse od kraja, debele prostitutke z bujnim oprsem, male deklice s ten-

kim trepetajočim životom, stare babe z izsušenimi grudmi idr. - Klimt je tudi dober portretist, odlikuje se posebno s fino tehniko, drobna je, podobna Segantinijevi. Judit je ena najlepših portretnih slik. Klimt je pokrajinski slikar in rafiniran satirik ... Nekateri menijo, da je njegov Spezialfach portretist, drugi pokrajinar itd., vendar naj bo portretist ali pokrajinar ali vse skupaj ali nič - umetnik je, in umetnost se legitimira z umetnostjo". Klimtova velika kompozicija za "Klinger-Beethovnov" razstavo ni bila freska, temveč je bila slikana s kazeinskimi barvami. Sicer pa je Gasparijeva ocena Klimtove razstave polna navdušenja in priznanja. Nič ga ne moti težko razumljivi svet Klimtovih velikih kompozicij, zanje je slikar "globoko misleči" človek in rad sprejema razlago kritikov. Nadalje ga prevzame Klimtovo risarsko znanje, razvidno iz študij aktov, ki pa niso izbrani, "idelani", grajeni po lepotnem kanonu, temveč vzeti iz vsakdanjega življenja, od mladih deklic do starih izsušenih žena. Ta ostri realizem, ki je v tem času pomenil jamstvo umetnikovega znanja, odkritosrčnosti in načelnosti, je napravil na mladega slikarja izreden vtis, ki ga ni mogel pozabiti vse svoje umetniško življenje. Potlej je tu še "drobna" Klimtova tehnika, zares v tem času pointilistična in podobna Segantinijevi, in slednjič Gasparijevo prepričanje o tem, da je Klimt resničen umetnik, pa naj si ga ogledujejo "nekateri" od te ali one plati.

(se nadaljuje)

