

MM

Mercator

GLASILO DELAVCEV IN ZDRUŽENIH KMETOV

Leto XIX Ljubljana, julij-avgust 1982 št.: 7-8



Danes le še redko vidimo takšen prizor: žanjice so zamenjali stroji, a spomim na čase, ko se je vse to opravljalo še ročno, ni zamrl. Na straneh 11 in 12 si oglejte, kako ga je ozivil Aktiv kmečkih žena Mercator-Agrokombinata Krško. Foto Matjaž Marinček

V tej številki

- Poročilo o zasedanju DS SOZD v juniju str. 2
- Pred kongresom ZSS in ZSJ str. 2
- Nastop predsednika KO sindikata pred poslovodnim svetom direktorjev temeljnih in DO str. 3
- Predstavitev novo pridružene Kopitarne Sevnica str. 4-5
- O seji zbora M-Interne banke str. 6
- Naši v Iraku str. 6
- Nanosove vesti str. 7-8
- Mercator v severovzhodni Sloveniji str. 9-10
- Mercator na Notranjskem, v Posavju in Gorenjskem str. 11-12
- O ugodnostih Cankarjevega doma str. 13
- Pred nedavnim obnovljene in odprte prodajalne str. 13
- Iz dejavnosti naše EP-predstavitve dobaviteljev str. 14-15
- VABILO NA TEMATSKO KONFERENCO PRED KONGRESI ZS str. 16

Poslovodni svet – 20. 7. 1982 v Ljubljani

Vesna Bleiweis – Center za obveščanje

Usklajeno politično delovanje

Stališča in delovni program koordinacijskega odbora sindikata SOZD Mercator za obdobje 1982–1983, predstavljena na poslovodnem svetu, nalagajo poslovodnim delavcem čvrstejšo povezavo z delom sindikata kot družbenopolitične organizacije

Predstavitev programa dela koordinacijskega odbora SOZD Mercator pomeni težnjo po usklajenemu političnemu delovanju poslovodnih organov in sindikata kot družbenopolitične organizacije, ki je v svoj program vnesla aktualizacijo nekaterih problemov sestavljene organizacije. Naloge, ki jih je sprejel koordinacijski odbor sindikata, predstavljamo na 3. strani.

Člani poslovodnega sveta – direktorji delovnih in temeljnih organizacij so sprejeli obveznost, da bodo v svojih okoljih poskrbeli za razprave o delovnem programu in za oblikovanje dopolnitve. Strojne službe v Delovni skupnosti SOZD pa so zadolžene za pripravo

ustreznih strokovnih gradiv za realizacijo programa. Spremembe in dopolnitve samoupravnih aktov sozd, predvsem sporazuma o združitvi v SOZD Mercator in sporazuma o združitvi v Mercator, Interno banko, narekujejo delno spremembo zakonodaje, delno pa aktualne razmere delovanja sestavljene organizacije. Predložene spremembe in dopolnitve, ki so jih obravnavali člani poslovodnega sveta, so bile deležne nekaterih vsebinskih pripomb. Predvsem so bile to določbe o pokrivanju izgube, določbe o razporejanju delavcev, določbe o kolektivnem poslovodnem organu in določbe, s katerimi se urejajo medsebojni odnosi v ekonom-

skih odnosih s tujino. Posebej se nam zdi vredno omeniti, da spremembe in dopolnitve samoupravnega sporazuma o združitvi v Mercator-Interno banko niso doživele dopolnjevalnih in spreminjevalnih predlogov. Prav tako velja posebej omeniti izvajanje predsednika poslovodnega odbora Mercator-Nanosa, Antona Černeta, ki so se nanašale predvsem na delo koordinacijskega odbora za pravne zadeve. Ta odbor pri oblikovanju sprememb in dopolnitev sporazuma o združitvi v sozd namreč ni dosledno upošteval pobud in predlogov, ki jih je dala ta delovna organizacija. Po mnenju Mercator-Nanosa so vprašljive tudi opredelitve v poglavju o združevanju sredstev za investicije, zlasti zaradi neupoštevanje oziroma neuskklajenosti z zakonom o reprodukciji in minulem delu.

Poslovodni svet je oblikoval stališča v zvezi s sprejemom samoupravnega sporazuma med trgov-

skimi organizacijami, ki se ukvarjajo s prodajo radiodifuznih sprejemnikov, in RTV Ljubljana in samoupravnega sporazuma o skupnem razvojnem in stabilizacijskem skladu za vinogradništvo in vinarstvo Slovenije.

Malo – ali skoraj nič – če nje omenjamo organizacijskih težav pri prodaji za devizna sredstva, niso vedeli povedati direktorji organizacij, ki naj bi bile nosilke te prodaje.

Če sodimo po pripovedi direktorjev, potem moramo na tem področju priznati svoje organizacijske in poslovne slabosti. Turistična sezona bo mimo, mimo Mercatorja pa bo zaradi naših slabosti stekla marsikatera dragocena deviza.

Omembe vredna se nam zdi tudi pripomba direktorja Mercator Kmetijske zadruge Logatec, Dušana De Glerie, ki je zahteval, da se problem oskrbe z repromateriali, potrebnimi za agroživilsko proizvodnjo, dokončno obravnava kot problem na ravni sestavljene organizacije in pripravi enoten koncept za oskrbo za vse kmetijske organizacije v sozd. Dokler ta problem ne bo enotno rešen, bodo dobave kmetijskih proizvodov, predvsem živine, neradne, kmetijske organizacije pa ne bodo izpolnjevale samoupravno dogovorjenih obveznosti.

Predsednik KO sindikata nastopil pred direktorji temeljnih in delovnih organizacij

Ljubljana, 20. julija 1982

Na strani tistih, ki terjajo dosledno izpolnjevanje sporazumov

Stališča koordinacijskega odbora sindikata SOZD Mercator o poslovni disciplini pri izpolnjevanju skupnih zadev ter zasnovo politike tega odbora v tekočem mandatu je predstavil poslovodnemu svetu predsednik koordinacijskega odbora sindikata SOZD Mercator, Jože Knavs.

Kakor vidite, je za predstavitev usmeritve koordinacijskega odbora sindikata SOZD Mercator določena posebna točka dnevnega reda današnje seje poslovodnega sveta generalnega direktorja. V uvodu naj poudarim, da ne gre za delo in vlogo KOS v neki novi obliki ali za drugačno vlogo, kakršno je opravljal v prejšnji mandatni dobi, ampak za dogovor o načinu dela KOS, katerega v tej mandatni dobi vodim. Ze na prvi seji smo sprejeli program dela KOS za leto 1982/83, kar je hkrati program sozda, to pomeni tudi vaš program. Ob snovanju programa smo izhajali iz večkrat proklamiranega stališča, da sindikat s svojo organiziranostjo sega do vseh TOZD in do delavcev v našem sozdu, torej tja, kjer naj bi delavce v skladu z usmeritvami samoupravnega sporazuma o združitvi v SOZD Mercator spodbujal, da bodo dosledno uresničevali sporazum o združitvi in druge splošne samoupravne akte.

Prva skupina nalog iz programa KO sindikata se nanaša na spremljanje izvajanja planskih dokumentov, tako srednjeročnega kot letnih planov. KOS bo letos predvsem aktivnejši pri spremljanju realizacije samoupravnega sporazuma o temeljnih planskih SOZD Mercator za obdobje 1981–1985 in srednjeroč-

nega plana SOZD Mercator za isto obdobje, zlasti kar zadeva krepitev ekonomske sposobnosti posameznih članic, odpravljanje neuskklajenega podvajanja kapacitet, omogočanje večje specializacije naših članic.

Pri planih moramo videti najmanj dva vidika:

- prvi je administrativni vidik, t. j. celotna procedura, ki mora biti izpeljana
- drugi, glavni oz. bistveni vidik pa je vsebina planskih aktov in se bom zadržal na tem vprašanju.

Največja skrb organizacij v sestavi SOZD Mercator je, da ob izdelavi planskih aktov dosežejo, da se njihove investicije vključijo med prioritete investicije. To pomeni, da je glavni poudarek v planu investicijska politika. Danes v tej situaciji sindikat ne sme podpirati gradnje na vseh področjih, za vsako ceno. Zagovarjali bomo potrebo nadaljevati z investicijami v dejavnosti kmetijstva in podpirali bomo tisto investicijo, ki ima za posledico direktno ali indirektno prispevek k izvozu. Zasedovali bomo v načrtovanem razvoju poudarek na organizacijah s področja kmetijstva in industrije, s ciljem povečanja proizvodnje in njene kakovosti. Trgovina na debelo mora biti v sozdu organizirana tako, da se bo v trgovini na drobno zmanjševala odvisnost od zunanjih dobaviteljev. Predvsem pa moramo težiti k maksimalne-

mu povečanju internega prometa pri vseh članicah sozda Mercator.

Vse OZD so dolžne nuditi pravočasno Delovni skupnosti SOZD Mercator vse potrebne materiale za ažurno in kakovostno izvrševanje zastavljenih nalog. Namen zbiranja podatkov ni le v tem, da bi na ravni SOZD razpolagali z zahtevanimi podatki, temveč predvsem v tem, da se samoupravnim in poslovodnim organom kar najhitreje posreduje povratna informacija (npr.: o oceni rezultatov poslovanja). Te informacije naj služijo tudi kot pomoč pri poslovnih in samoupravnih odločitvah v OZD. Vse OZD v SOZD Mercator morajo poleg spremljanja rezultatov svojega poslovanja spremljati tudi rezultate poslovanja drugih OZD v sestavi SOZD Mercator. Članice sozda z nekaj izjemami ne pošiljajo pravočasno zahtevanih podatkov, kar vse vpliva na kakovost in ažurnost. KOS bo terjal od razvojno planske službe poročila o tem, kako članice izpolnjujejo to svojo obveznost, in bo vztrajal, da bodo zlasti:

- bilance uspeha pošiljale Delovni skupnosti vzporedno s pošiljanjem teh bilanc SDK,
- da bodo zahtevane podatke s pripravo planskih in drugih dokumentov pošiljale v skladu s skupno dogovorjenimi roki, kriteriji in merili,
- da bodo statistične podatke po enotnem obrazcu pošiljale Delovni skupnosti mesečno, in sicer do 20. v mesecu za pretekli mesec, ipd.

Druga skupina nalog je usmerjena v spremljanje uresničevanja vseh oblik solidarnosti v sozdu

Tri leta izkušenj s sedanjim sistemom zagotavljanja solidarnostne medsebojne pomoči so pokazala,

da je to področje v zasnovi dobro rešeno, vendar smo že na tematski konferenci KOS 5. oktobra lani ugotovili, da bo treba menjati nekaj določil v samoupravnem sporazumu o združitvi v SOZD Mercator o oblikovanju in koriščenju solidarnostnih sredstev skupne porabe in o internih kompenzacijah. Spremembe morajo bolj po-



Jože Knavs

drobno in zavezujoče določiti disciplino in obveznosti pri združevanju in zagotovitvi prejemnikom, da bo to res solidarnostna pomoč, ne pa novo breme v obliki kreditov.

KO sindikata bo zahteval od strokovnih služb javno objavo tistih, ki se izmikajo izvajanju solidarnostnih načel ali jih skušajo rahljati kot fakultativna. Solidarnost, zlasti na področju medsebojnega pokrivanja izgub, pa tudi tista, ki jih preventivno preprečuje, je temelj članstva v sozdu in je opredeljena v V. poglavju samoupravnega sporazuma o združitvi ter v še dveh izvedbenih aktih.

Veliko malomarnosti opažamo pri tehniki izvajanja te pomoči, oziroma pri nakazilih. Da se to uredi, je stvar direktorjev; pri tem mora obveljati, da takega poslovanja ni mogoče niti opravičevati niti razumeti.

Tretja skupina nalog se nanaša na spremljanje izvajanja dohodkovnih odnosov ter ugotavljanje in delitev OD in čistega dohodka.

Večkrat govorimo o dohodkovnih odnosih, pri čemer smo pridobivanje skupnega prihodka in dohodka opredelili tudi s sporazumom o temeljih plana SOZD Mercator za obdobje 1981–85.

Zavezali smo se, da bomo sklenili samoupravni sporazum o temeljih skupnega plana z 61 organizacijami z agroživilskega področja in 35 organizacijami z neprehrambnega področja.

V letnem planskem aktu za leto 1982 pa smo se zavezali, da bomo sklenili samoupravne sporazume o temeljih skupnega plana z 80 večjimi proizvodnimi organizacijami in sklenili proizvodno-prodajne plane s cca 300 proizvodnimi organizacijami.

Ta obveznost je zajeta sicer v programu komercialnega sektorja, ki skrbi za izvajanje dogovorjene poslovne politike SOZD, vendar to mora biti skrb vseh nas.

Znano mi je, da si komercialni sektor to postavlja kot primarno nalogo, vendar moramo računati na negativen vpliv problematike cen pri izvajanju prihodkovnih odnosov. V zadevi prihodkovnih odnosov moramo priznati resnico, da so ti odnosi v krizni fazi. Toda od nas se pričakuje, da s svojim obnašanjem zboljšujemo to situacijo. Kako? Da izvršujemo svoje obveze, ki izvirajo iz naslova SaS o trajnem združevanju dela in sredstev s proizvodnimi organizacijami, zlasti pri sklepanju skupnih letnih proizvodno-prodajnih planov. Toliko gledano navzven. Toda če se obrnemo na znotraj in pogledam naše razmere, potem nas mora vse zaskrbeti ugotovitev, da se v internem poslovanju nekatere OZD (predvsem malo-

nadaljevanje na 3. str.

Predstavljam vam

Matjaž Marinček

Mercator-Kopitarna Sevnica

O kopitarjih je pel že France Prešeren. Rečemo: vse je po istem kopitu, če pa bi nas kdo vprašal, kakšna kopita poznamo, bi skomignili z rameni: »Lesena pač, kakšna neki!« Pa le niso samo lesena ...

Začetki v letu 1886

Kopitarstvo je prišlo v Sevnico iz Nemčije, z družino Winkle, ki je v domovini lahko kupila kopirne stroje, osnovno mehanizacijo za izdelovanje kopit. Nemška družina Winkle, ki je še danes izrazita kopitarska hiša, je že leta 1865 osnovala svojo firmo v nemškem mestu Altenstadt. Ker so hoteli avstrijske kupce oskrbovati s kopiti neposredno, ne pa iz oddaljene Bavarske, so se odločili nekje na Štajerskem postaviti tovarno kopit. Verjetno je tej odločitvi botrovala tudi zamisel po izkoriščanju gozdov in izdelavi polizdelkov za razvijajočo se kopitarsko industrijo.

1. oktobra 1886 je bil v Sevnici

je bil vstop v tovarno prepovedan. Delavstvo žal ni imelo stroke ali kupčije zmožnih ljudi, slovenski advokati in bančniki pa so na vso moč branili gospode Winkleje, dokler ti niso leta 1921 zopet zasedli svojih prestolov.

V povojnih letih je bila konjunktura vse slabša. V Jugoslaviji je nastala brezposelnost, kupna moč delavstva in kmetov je bila zelo majhna. Nastala je močna konkurenca med kopitarnami v Sevnici, Zusnu, Virovitici in Vršcu. Na tujih trgih so nastopile tuje tovarne z lepšo izdelavo kopit, zato so Winkleji v začetku tridesetih let kupili nekaj sodobnejših strojev.

Ob koncu tridesetih let se je tudi v Kopitarni poslabšala konjunktura

nemške narodnosti prešla od tedanjih lastnikov v državno last. Z odločbo o ustanovitvi podjetja, ki jo je izdala vlada LRS 31. oktobra 1964, je tovarna dobila ime, ki ga ima še danes: Kopitarna Sevnica, Sevnica ob Savi. Osnovna sredstva ob ustanovitvi so znašala 1.434.000 dinarjev, obratna pa 10.063.000 dinarjev.

V prvih povojnih letih je podjetje doživelo več reorganizacij, skupaj z drugimi obrati lesne industrije. Kopitarna se je tako proti koncu leta 1948 združila s Peto Rače in Tovarno podpetnikov Rimske Toplice, vendar sta se obe podjetji po nekaj letih spet osamosvojili.

Takoj po osvoboditvi in še tja do

zvajala: sponke za perilo, obešalniki, deske za rezanje mesa, toaletni zabojčki za papir, wc sedeži, predpražniki, leseni valjarji, kladi-va za meso, metlišča, razni ročaji, leseni gumbi, kopita, napenjači in lesene pete. Tako širok proizvodni program, ki pa ni bil podprt s pravočasno in kakovostno oskrbo z materialom in surovinami ter premajhne zmogljivosti nekaterih naprav, so povzročili v letu 1948 in letu 1949 izgube. Vseeno je že leta 1950 v Kopitari vladal velik delovni zagon. Razvoj socializacije države je namreč prinesel ukinitve togega in neživljenjskega planskega instrumentarija. Delavci so pričeli prevzemati tovarne v svoje roke in v Kopitarni je bil ta zgodovinski dogodek 17. septembra 1950.

Podjetje je sprejemalo naročila samostojno od svojih kupcev s pogodbo, nabavljalo je surovine in material po lastni presoji, uvajalo je racionalizacijo in novatorstvo, v proizvodnjo uvajalo brigadni sistem dela in tehnične norme, evidenca je bila vzorna, produktivnost pa se je pričela vidno dvigati. V letu 1950 je bilo v Kopitarni Sev-



Dipl. ing. Jože Štimec, direktor Kopitarne Sevnica.

takšno stanje je treba šteti tudi neizdelan koncept razvoja. Na razvoj sevniske Kopitarne je namreč

V prejšnjem stoletju so čevlje izdelovali na kopitih, ki so bila izdelana ročno ali kasneje strojno, vendar je isto kopito služilo za levo in desno nogo. V francosko-nemški vojni leta 1870 je bila francoska armada potisnjena v švicarske gore. V tej vojni operaciji so sodelovali tudi švicarski vojaki. Ob tej priložnosti se je pokazalo, da so obuvale švicarskih vojakov zelo pomanjkljiva. To je bil povod, da je švicarska vlada naročila raziskavo oziroma meritve nog z namenom, da bi na osnovi tega prišli do boljših kopit. Ugotovitve te raziskave so podlaga kasnejšemu razvoju kopita in obuvale. Prvi ukrep, ki ga je raziskovalec predvidel, so bila kopita, izdelana za levo in desno nogo. Žal se ugotovitve tega strokovnjaka še dolgo niso uporabljale, temveč so le počasi prodirale v proizvodnjo kopit.

izdelan prvi par čevljarskih kopit. Proizvodnja polizdelkov za kopita je bila zelo primitivna. Vsa dela so opravljali ročno; hlode so z ročno žago žagali na dolžino enega metra in jih nato razklali v cepanice, ki so se sušile na zraku. Kasneje so jih parili v majhnem parilnem kotlu. Končna kopita so izdelovali na primitivnem kopirnem stroju in tračni žagi z nekaj brusilnimi in vrtnimi vreteni.

ra. Naročila iz tujine so zaostajala, pomorski promet je bil otežkočen. To stanje je bilo vedno težje, dokler ni postalo 1941. leta kritično. Winkleji so pokazali strupeno sovražstvo in razlezlo se je gadje gnezdo. Tako kot prej zamaskirana petokolonaška postojanka, tako je bila v začetku druge svetovne vojne Kopitarna nemška centrala.

Med vojno je bila vsa proizvod-

Kupci prvih sevnških kopit so bili čevljarski rokodelci, ki so se udinjali kmetom. V mestih in trgih so sicer že delali čevljarski mojstri, podeželje pa so še pred petdeset in manj leti oskrbovali z obutvijo le potujoči čevljarji. Če je kmet potreboval čevlje, je poklical takšnega čevljarja v hišo. Ta je prišel z vsem potrebnim orodjem, izmeril čevlje vseh družini in pričel najprej izdelovati največji čevlj. Dokler še niso poznali struženih kopit so si čevljarji pomagali tako, da so stesali najprej kos lesa v obliko največjega, ponavadi gospodarjevega stopala, nato pa so takšno »kopito« manjšali, najprej za gospodinjo, dokler niso ugodili vseh družini in na koncu še služinčadi.

Podjetje se je kljub vsemu nepričakovano hitro razvijalo. Od petindvajset delavcev na začetku jih je bilo kmalu sto in več. Tovarna je postala največje podjetje svoje stroke v bivši avstrogrški monarhiji. Takratni gospodarji so brez velikih naporov dosegli veliko proizvodnjo 300 tisoč parov, saj je bilo v okolici Sevnice dovolj najkakovostnejšega bukovega lesa in dovolj delovne sile, ki je bila na milost in nemilost prepuščena izkoriščanju kapitalistov ter prisiljena za majhno plačilo prijeti za vsako delo.

Za 300 tisoč parov kopit je bilo potrebnih 3 tisoč kubikov lepega in zdravega lesa. Za domačo rabo je ostalo 210 tisoč parov, 90 tisoč parov pa je šlo v Nemčijo.

V letih 1892 do 1905 je bila postavljena večina zračnih lop, v katerih so se na zraku sušili polizdelki, v nekaterih pa so bili spravljani tudi lesni odpadki za kurjavo. Te lesene lope so se obdržale vse do leta 1969, ko so se umaknile zgradbam in sušilnicam.

Bogatenje na račun delavcev

Proizvodnja kopit je rastla do leta 1911. Delavci kopitarne niso pomagali do bogatstva samo dvema bratom Winkle, temveč tudi ostalima dvema bratoma in njunim sinovom v Altenstadtu, saj so jih ves čas zalagali z lesom in denarjem iz Sevnice, da so tam lahko postavili moderno tovarno. Da so imeli vsi otroci svoje tovarne, so te zgradili še v Milanu in na Švedskem. Tudi te je sevnška Kopitarna zalagala s cenanim lesom.

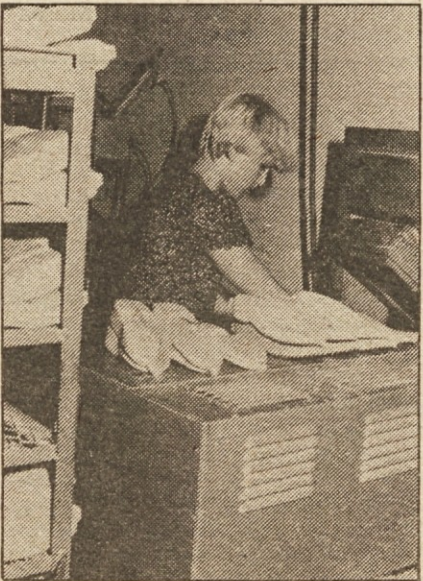
Leta 1918 je Avstrogrška propadla. Med Sevnčanin in tovarniškimi delavci je zavel duh po svobodi. Pijani tega, delavci niso znali izkoristiti priložnosti za osamosvojitve. Kopitarna je bila postavljena pod sekvesturo. Winklejem

nja Kopitarne osredotočena na potrebe Nemčije. V nešteti pozivih so delavce priganjali k večji storilnosti. Ti pozivi so zalegli le pri tistih delavcih in nameščencih, ki jim je bil nemški zemljevid kot vsemirje, ki nikoli ne propade.

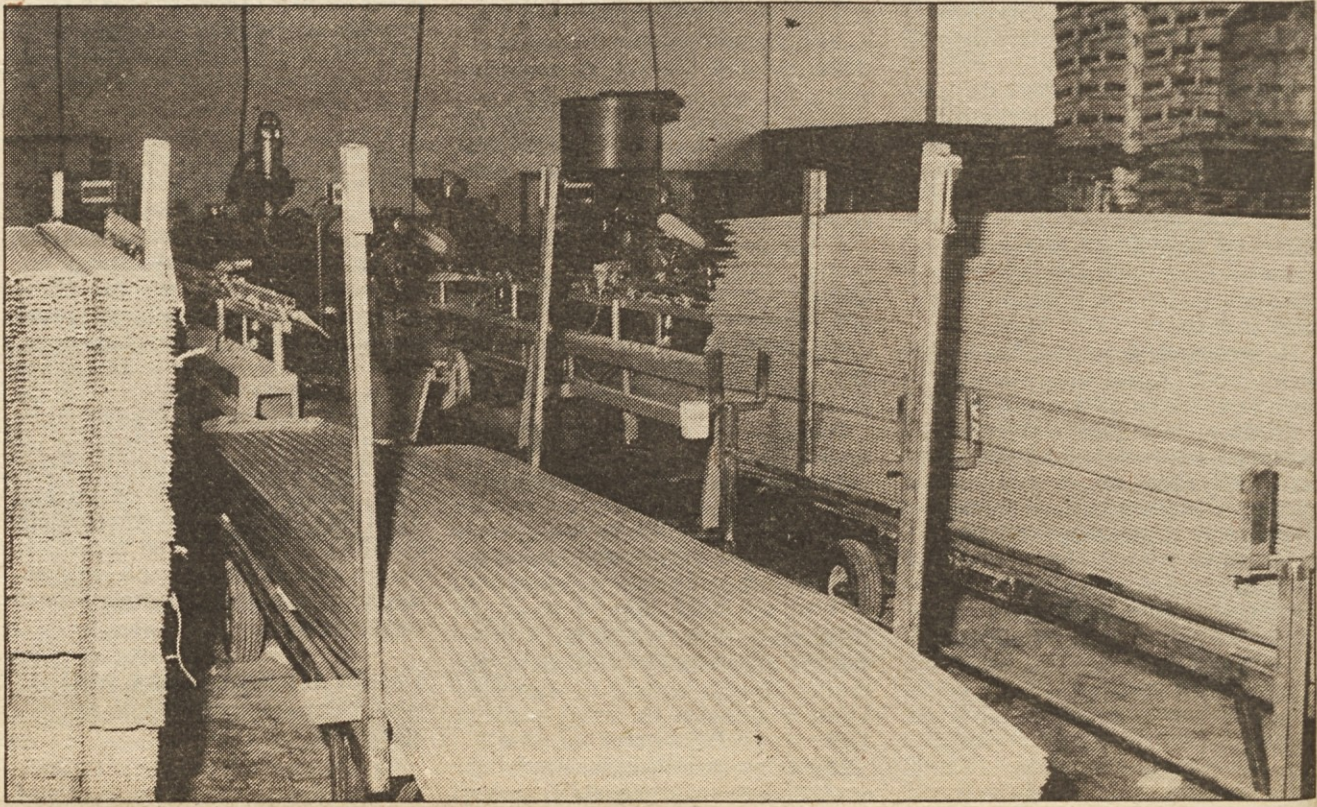
Ko je v začetku septembra 1944. leta skoraj vsa nočna straža, sestavljena iz kopitarskih in drugih delavcev, odšla v gozdove, med partizane, so Winkleji pobrali šila in kopita (!) in odšli v Nemčijo. Po uvidevnosti vodstva Kozjanskega odreda tovarna ni bila porušena in je 11. junija leta 1945 spet začela obratovati, tokrat v prid delovnega ljudstva Jugoslavije. Takratna zaloga je znašala 340 tisoč parov kopit.

Razcvet Kopitarne šele po osvoboditvi

Tovarna je po osvoboditvi z odločbo o zaplembi imovine oseb



Tudi gumijaste podplate lepi stroj in to po postopku termoaktiviranja lepil.



Obrat plastike: trenutno jih, tako kot vso državo, pesti pomanjkanje surovin, sicer pa so v lanskem letu proizvedli kar za 22,4 hektarjev plastičnih oblog in rolet.



Končni pregled izdelkov v obratu cokel.

leta 1950 so bili pogoji poslovanja težavni, saj spričo zelo pogoste reorganizacije podjetij, največkrat med letom, ni bilo moč urediti učinkovite materialne in finančne evidence. Posamezni obrati so imeli tudi zelo širok proizvodni program lesno galanterijskih izdelkov, ki so zahtevali veliko opreme in ljudi, količino proizvodov pa je predpisala Zvezna planska institucija. V ilustracijo naj navedem proizvode, ki jih je takrat združena kopitarna proi-

nica zaposlenih 296 delavcev. Čeprav so jihnačtovali več, zaradi dviga produktivnosti niso bili potrebni. Kolektiv je bil za svojo prizadevnost nagrajen s prehodno zastavico Poverjenstva ljudske republike Slovenije in denarno nagrado 58 tisoč dinarjev kot najboljši kolektiv lesne industrije v drugem polletju 1950. leta.

Vsemu opisanemu navkljub je bil razvoj Kopitarne, posebno prvih 20 let po osvoboditvi, razmeroma počasen. Med vzroke za

vplivalo mnogo zunanjih dejavnikov, predvsem republiških strokovnih organov, ki so predlagali razvoj Kopitarne na drugi lokaciji. Šele dokončna odločitev kolektiva o razvoju na obstoječi lokaciji je bila osnova za izvajanje zamišljenih načrtov. V letih 1961 in 1962 so zaradi hudega pomanjkanja sušilniških kapacitet zgradili sušilnico za polizdelke, v letu 1964 pa se je pričelo desetletje intenzivne investicijske izgradnje. Največji izmed vseh obratov je bil zgrajen 1969. leta: obrat kopit in pet meri 2.570 kvadratnih metrov.

Proizvodnja v štirih obratih

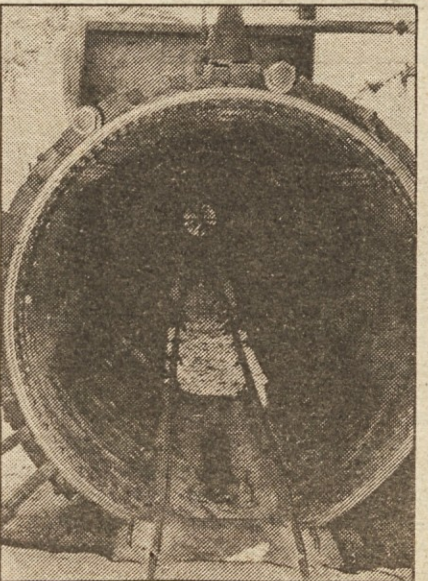
Današnja proizvodnja se odvija v štirih obratih oziroma delavnih enotah, vseh površin Kopitarne pa je za 64.000 kvadratnih metrov.

V delovni enoti polizdelkov les decimirajo – žagajo na širino in dolžino, primerno za izdelavo kopit in podplatov – in ga sušijo.

V delovni enoti kopit in pet, ki pomeni tehnološko nadaljevanje prejšnje delovne enote, obratujejo tri linije: linija za proizvodnjo lesenih in plastičnih kopit, linija za proizvodnjo lesenih podplatov in linija za proizvodnjo napenjačev in raztezačev.

V delovni enoti finalizacije lesene obutve proizvajajo cokle, za-

Nadaljevanje na 5. strani



Kotel za parjenje bukovega lesa, katerega prostornina je 47 kubičnih metrov.



Ljubljanska Varnost je konstruirala napravo za odkrivanje kovinskih tujkov v plastičnih kopitih, ki jih čevljarska industrija po obrabi vrne Kopitarni.



Hrupno, a razmeroma dobro plačano delo: pnevmatično pribijanje usnja k lesenemu podplatu. Končni izdelek je cokla.

Nadaljevanje s 4. strani

nje pa uporabijo lesene podplate, izdelane v prejšnji enoti.

V delovni enoti plastike gre proizvodnja v dve smeri: polietilen uporabljajo za izdelavo plastičnih kopit, polivinilklorid (PVC) pa

za proizvodnjo plastičnih rolet in oblog.

Stranske in pomožne enote obsegajo mehanično delavnico, elek-

tro delavnico, kotlovnico, vozni park za interne potrebe, vzdrževalno skupino in enoto družbene prehrane. Strokovne službe sestavljajo proizvodna, komercialna, finančno-računovodska, splošno-kadrovska in razvojno-planska služba.

Kopitarna Sevnica je leta 1981 proizvedla 353 tisoč parov polizdelkov, od tega 316 tisoč parov lesenih polizdelkov za kopita in 37 tisoč plastičnih polizdelkov za kopita. Te izdelke uporablja za lastno proizvodnjo kopit in raztezačev, razliko pa proda na zunanjem trgu ali drugim proizvajalcem kopit.

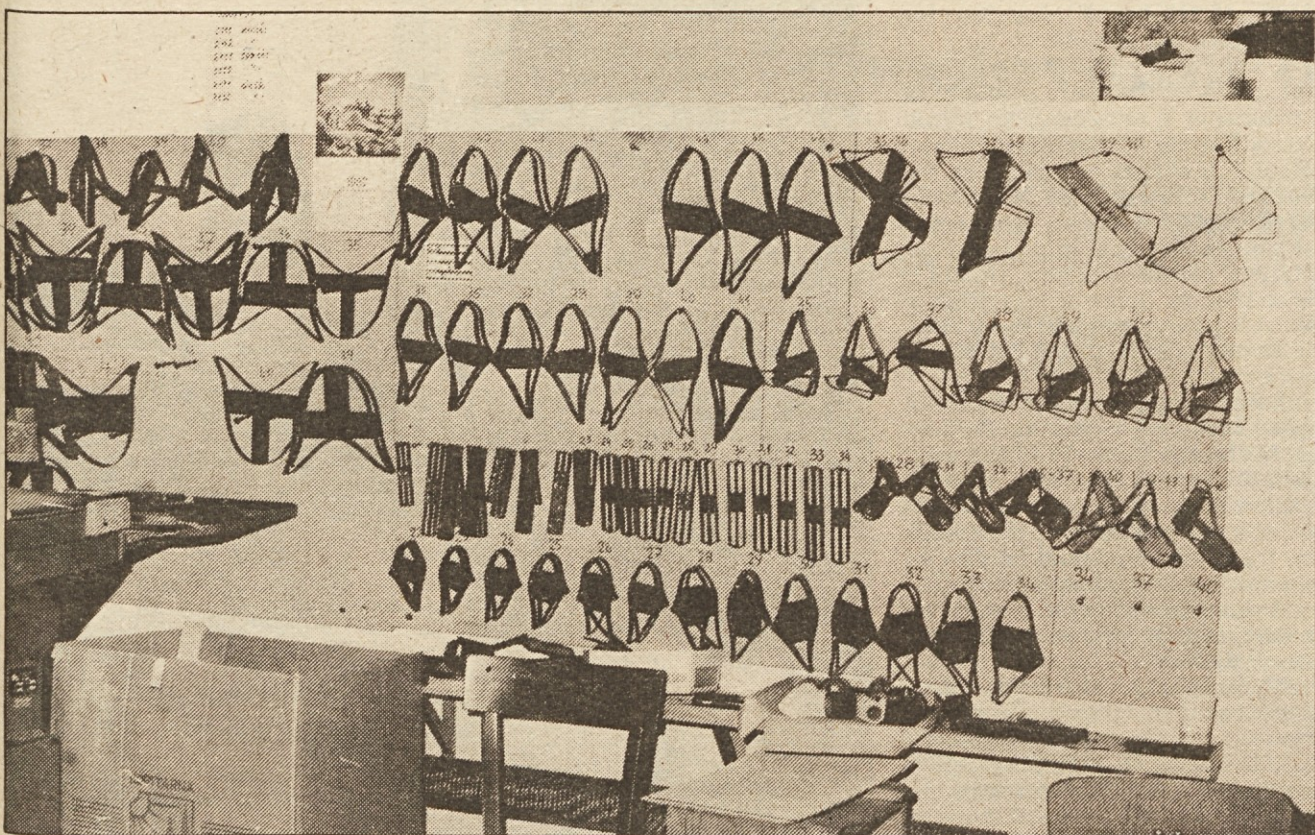
V lanskem letu je Kopitarna Sevnica izdelala tudi 153 tisoč parov kopit za izdelavo čevljev, 352 tisoč parov lesenih podplatov, 54 tisoč raztezačev za čevlje, 242 tisoč parov kompletne lesene obutve – cokel, 448 tisoč pet iz lesa in izolacijskih plošč ter 224 tisoč kvadratnih metrov rolet in stenskih oblog.

tor-Contal v letu 1980, v imenu Kopitarne Sevnica, podpisal s firmo Schooll pogodbo, ki določa za obdobje 1982 do 1986 izvoz 3.340.000 polfinalnih izdelkov – lesenih podplatov, izdelanih iz domače surovine, v vrednosti več kot 10 milijonov ameriških dolarjev.

Kopitarna Sevnica z obstoječo opremo ne more v celoti raelizirati pogodbenih obveznosti, zato je bilo že v letu 1981 storjeno vse za uvoz ustrezne opreme, vendar je TOZD Contal, zaradi številnih restrikcij na področju zunanjetrgovinskega poslovanja, šele letos uspel pridobiti dovoljenje za uvoz opreme.

S staro opremo je sevniška Kopitarna le delno realizirala pogodbene obveznosti za Schoolla in sicer mesečno 10 tisoč parov, z novo opremo pa se bo mesečna proizvodnja povečala na 45 tisoč parov lesenih podplatov.

O kopitarstvu je govoril že Karl Marx, ko je obravnaval pojem produkcijskega in denarnega ciklusa proizvodnje (stran 300 Borhartove izdaje Marxovega Kapitala). Na tem mestu navaja podatek iz Amerike, kjer so pred sto leti potrebovali za sušenje lesa za proizvodnjo kopit tudi več kot leto dni. Kapital, vložen v les, je bil v tem času, kot pravi Karl Marx, »mirujoči kapital«.



Ne, to ni zbirka srednjeveških mučilnih pripomočkov, temveč orodje za sekanje usnja, ki ga potrebujejo v obratu finalizacije lesene obutve.



Skladišče lesa, potrebnega za izdelavo podplatov.

Lesene podplate deloma uporabijo za lastno finaliziranje kompletne lesene obutve, ostalo pa prodajo na zunanjem trgu ali pa čevljarški industriji na domačem trgu, ki na te podplate montira zgornji usnjeni del.

Lesene pete in pete iz izolacijskih plošč odkupuje čevljarška industrija v Jugoslaviji.

Kopitarna Sevnica proizvaja približno polovico kopit za potrebe jugoslovanske proizvodnje, ostalo polovico pa pokrivata proizvajalca Zenit iz Vršca in Tvin Vitovica, TOZD Kalupara.

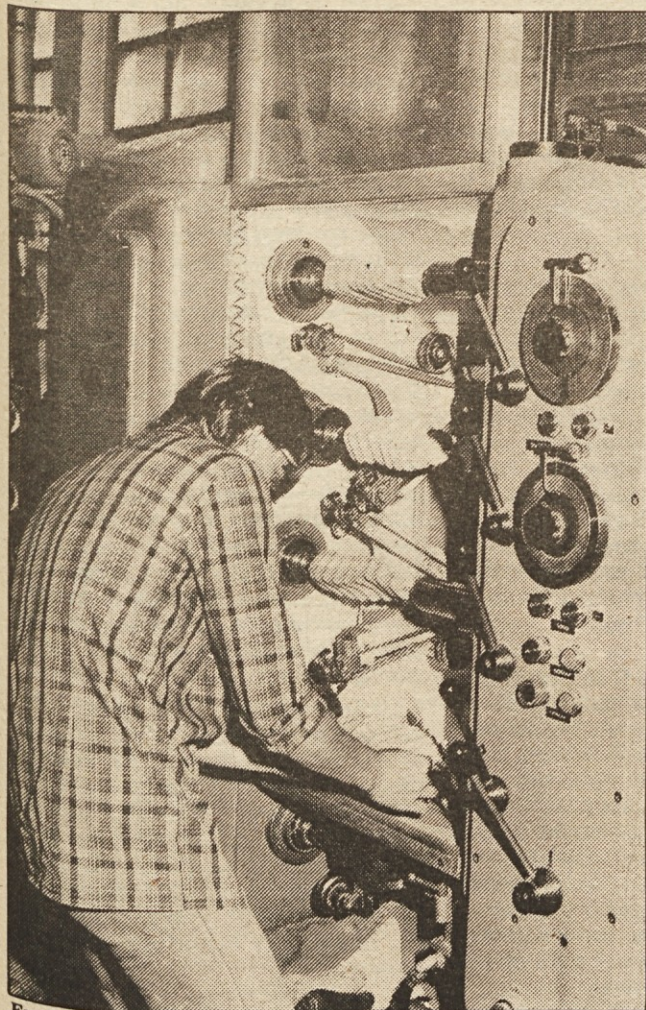
V Jugoslaviji v prihodnje ni pričakovati povečane proizvodnje kopit, temveč bo ta stagnirala. Vzrok je v modernizaciji proizvodnje čevljev, ki potrebujejo vse manj lesenih kopit. Vzporedno z zmanjševanjem potreb po lesenih kopitih raste povpraševanje po le-

V letu 1981 je Kopitarna Sevnica dosegla 226 milijonov dinarjev celotnega prihodka, kar je bilo za skoraj 50 odstotkov več kot v letu pred tem. Čistega dohodka je bilo za 65,5 milijonov dinarjev, čisti dohodek na delavca pa je znašal 214 tisoč dinarjev. Čisti povprečni mesečni osebni dohodek je lani znašal 9.526 dinarjev.

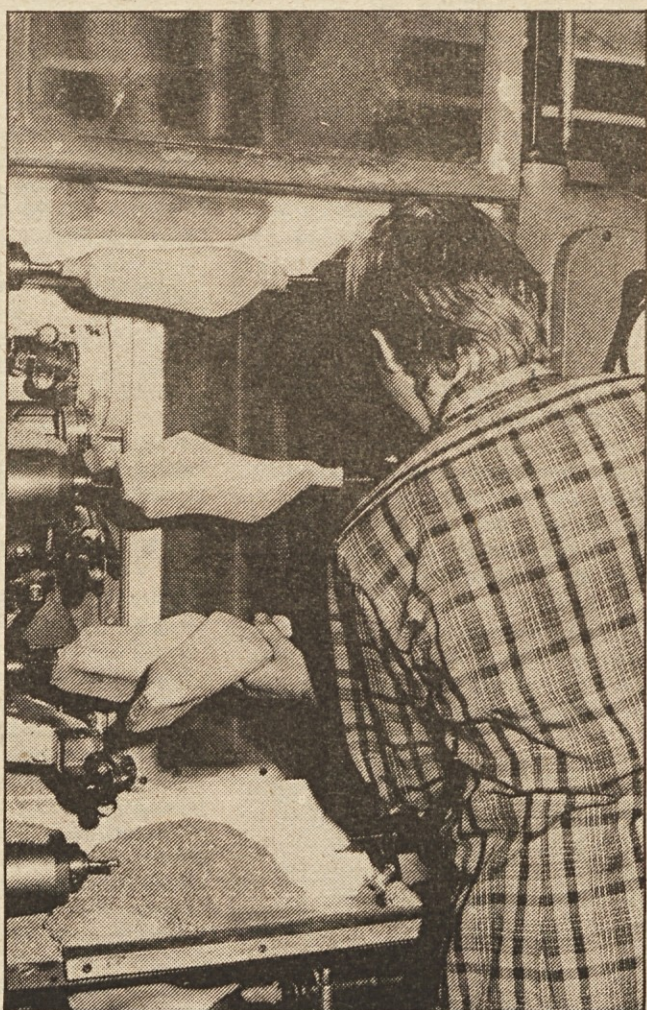
Prednosti, ki so Kopitarno Sevnica pripeljale v SOZD Mercator, so nadaljnji in hitrejši razvoj proizvodnje in prodaje lesene obutve na zunanjem (konvertibilnem) trgu, povečanje proizvodnje in dolgoročnega plasmana na domačem trgu, večja finančna zmogljivost in ugodnejše možnosti za pridobivanje bančnih in drugih kreditov ob vključitvi v Mercator-Interni banko, združevanje sredstev za nadaljnji razvoj in nove investicije, racionalnejše poslovanje pri obdelavi podatkov z vključitvijo v

Kopit ni moč izdelovati na zalogo, ampak jih izdelujejo po posebnem naročilu, pri katerem je rok dobave vedno zelo kratek. Če kopita niso pravočasno izdelana in jih naročnik ne prevzame, ne predstavljajo za drugega čevljarja nobene vrednosti.

Kopitarna mora imeti v svojem arhivu velike količine modelov, ki so bili v proizvodnji in to število gre v deset in deset tisoče. Zahtevana je točna izdelava in posebna obdelava lesa, ki mora biti obstojen v različnih klimatskih in temperaturnih pogojih. Zaradi teh posebnosti velja kopito za orodje v obutveni industriji.



En delavec oskrbuje dva kopirna stroja.



seni obutvi na domačem, zlasti pa na zunanjem tržišču.

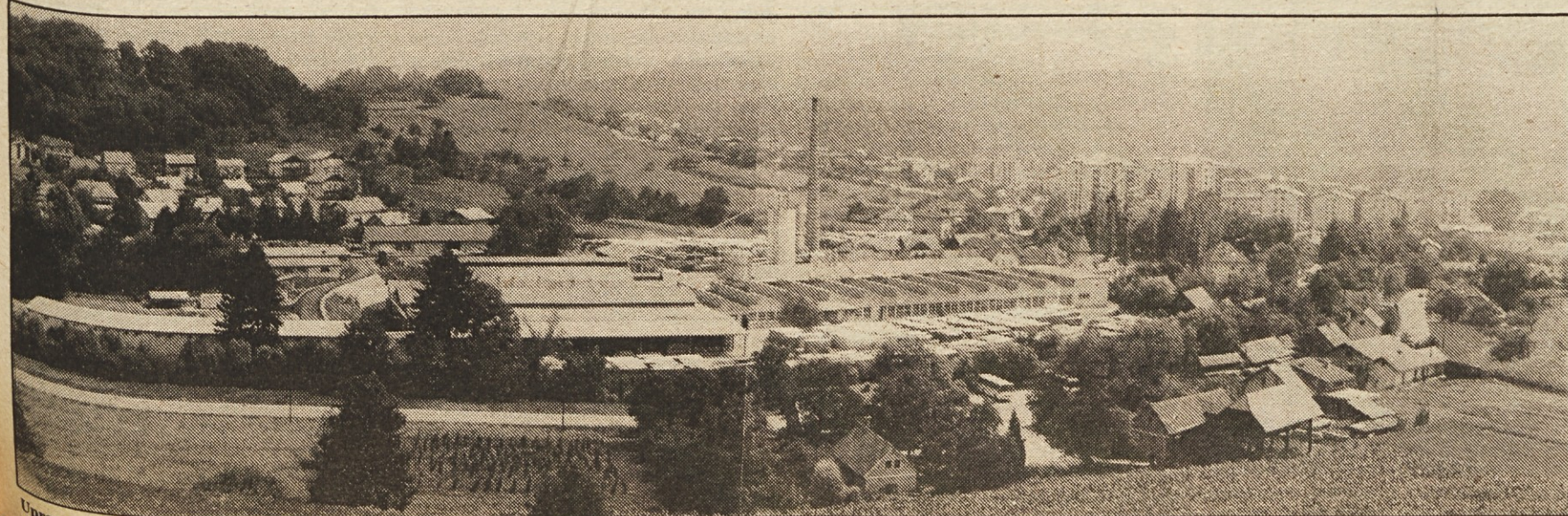
Zunanjetrgovinska naravnost

V letu 1980 je Kopitarna Sevnica pričela sodelovati z Mercator-Contalom, ki jo je zainteresiral za povečanje proizvodnje lesenih podplatov za ameriški konzern Schooll. Ta ima sedež v ZDA in številne proizvodne in prodajne enote v skoraj vseh razvitih deželah sveta. Firma Schooll je imela zlasti v letu 1980 težave pri proizvodnji lesenih obutve in to zaradi pomanjkanja lesenih podplatov, ki morajo biti izdelani iz kakovostne bukovine. V okolici Sevnice je precej bukovih gozdov, saj je naravni prirastek bukovine na območju Posavja (Sevnica, Krško, Brežice) preko 30 tisoč kubičnih metrov. Na podlagi tega je Merca-

računalniški center sodna, večja uveljavitev Kopitarne Sevnica na domačem, predvsem pa na zunanjem trgu in to tako pri nabavi kot tudi pri prodaji proizvodov, večja poslovna učinkovitost zaradi racionalnejše organizacije nekaterih dejavnosti skupnega pomena ter koncentracija materialne osnove, služb in kadrov in usklajenost razvojne politike vseh tozdrov in DO, združenih v SOZD Mercator.

Kako naprej?

Na osnovi 96-letnih izkušenj in predvsem zaradi vedno večjega povpraševanja po leseni obutvi – tako na domačem kakor tudi na zahodnem tržišču – so se v Kopitarni Sevnica še pred dvema letoma odločili povečati proizvodnjo lesenih podplatov oziroma izdelave kompletne lesene obutve. Ker izdeluje Kopitarna lesene podplate na strojih, ki so posebej izdelani za proizvodnjo kopit, ne dosega primerne produktivnosti, s katero bi se lahko vključila v mednarodno delitev dela. Napravili so investicijski program za preusmeritev proizvodnje obrata pet v proizvodnjo lesenih ortopedskih podplatov za izvoz, ki je bil sprejet na vseh ravneh in po katerem zahteva preusmeritev proizvodnje le naložbe v opremo in instalacije, ne pa tudi v nove objekte. V letih 1983 in 84 bo treba zamenjati tudi toplotni kotel, da bo proizvodnja toplotne energije, ki uporablja kot energetski vir lastne lesne odpadke namesto mazuta, zadoščala potrebam novega tehnološkega procesa. Vse to bo pripomoglo k letnemu izvozu 800 tisoč parov lesenih podplatov s prilepljeno gumo, kar pomeni dolgoročen devizni priliv in krepitev devizne bilance celotnega sodza.



Upravni in proizvodni prostori Kopitarne Sevnica se raztezajo na šestih in pol hektarjih površine. Vse foto Matjaž Marinček

Ob 10-letnici ptujske blagovnice

Kristina Antolič – M-Izbira Panonija, Ptuj

Srečanje potrošnikov

Blagovnica, največja poslovna enota tozda Maloprodaja, je ob 10-letnici svojega uspešnega poslovanja organizirala v petek, 6. avgusta, srečanje potrošnikov.

Vreme je bilo več kot naklonjeno, saj že dolgo ni bilo tako lepega večera, kot prav takrat. Zvoki godbe na pihala s Ptuja, ki je igrala od 18. do 19., so privabili na ploščad pred blagovnico več kot tisoč potrošnikov od blizu in daleč.

Po pozdravnem govoru v imenu kolektiva blagovnice je s svojim nastopom vzdušje popestrila še folklorna skupina iz Markovec. V nadaljevanju je vse do prve ure naslednjega dne zabaval potrošnike, jim krajšal čas in brusil pete ansambel Metuljček s Ptuja. Za svoje potrošnike, obiskovalce tega srečanja, je kolektiv blagovnice pripravil darilne vrečke in sicer za tiste, ki so tega ali naslednja dva dneva praznovali svoj življenjski praznik. Najmlajši obiskovalec tega večera je bil star komaj tri mesece in je bil prav tako nagrajen.

Niso pozabili na najoddaljenejšega obiskovalca, ki je ta dan pripotoval iz Avstralije, bili pa so tudi iz Švedske, Tunisa, Nemčije itd. Darilo je prejel tudi potrošnik, ki je tega dne ob nakupu v blagovnici pustil največ denarja, vendar je moral predložiti paragonski blok.

Kolektiv blagovnice se je ob tej priliki zelo izkazal s postrežbo. Čeprav so nekateri delavci te enote delali od jutra pa do prvih ur naslednjega dne, jih to ni motilo. Srečni in zadovoljni so bili, ko so ob njihovi navzočnosti potrošniki izrekli pohvale.

Med množico potrošnikov smo tega večera poklepetali z nekaterimi, ki so na naša vprašanja o tem, kako so ob nakupu zadovoljni s postrežbo, z izborom blaga in s ponudbo, odgovorili s pohvalami.



Na srečanju ob 10-letnici ptujske blagovnice se je zbralo več kot tisoč potrošnikov. Foto Kristina Antolič

Poslovna enota Kooperacija

Alenka Kolarič – M-Izbira Panonija, TOZD Veleprodaja, Ptuj

Združeni zasebniki – stabilnejše gospodarstvo

V sestavu delovne organizacije M-Izbira Panonija oziroma tozda Veleprodaja posluje tudi poslovna enota Kooperacija s sedežem v Mariboru. Njena dejavnost je poslovanje z drobnim gospodarstvom, saj sodeluje in povezuje preko 320 zasebnih obrtnikov – kooperantov različnih strok na območju SR Slovenije ter drugih republik. V tej enoti je zaposlenih 11 delavcev, ki so v lanskem letu ustvarili za 313.422.000 dinarjev realizacije, kar je pomenilo indeks 158 v primerjavi s poslovanjem v letu 1980.

V sestavu delovne organizacije M-Izbira Panonija oziroma tozda Veleprodaja posluje tudi poslovna enota Kooperacija s sedežem v Mariboru. Njena dejavnost je poslovanje z drobnim gospodarstvom, saj sodeluje in povezuje preko 320 zasebnih obrtnikov – kooperantov različnih strok na območju SR Slovenije ter drugih republik. V tej enoti je zaposlenih 11 delavcev, ki so v lanskem letu ustvarili za 313.422.000 dinarjev realizacije, kar je pomenilo indeks 158 v primerjavi s poslovanjem v letu 1980.

Glede na možnosti za tesnejše sodelovanje so podani pogoji za dosego boljših rezultatov, kar je vidno že v prvem polletju tega leta, saj beležimo realizacijo z indeksom 140 v primerjavi s poslovanjem letom 1981. Iz tega je moč razbrati vlogo in pomen malega gospodarstva v okviru sozda Mercator in celotnega gospodarskega položaja v državi.

Ugotavljamo, da smo s takšnim načinom poslovanja med delovno organizacijo in zasebnimi obrtniki k celotnemu gospodarstvu veliko prispevali, saj zadovoljujemo potrebe TAM, Metalne, Gorenja, Slobode, Rade Končarja in drugih s kakovostnimi polizdelki, ki jih našteje organizacije vgrajujejo v svoje končne proizvode. Ne le, da smo s tem zmanjšali delež odliva deviz, temveč smo pripomogli tudi k pocenitvi izdelkov.

Kooperanti izdelujejo tudi specialno strojno opremo, katere naročniki so Iskra, Zavod za raziskavo materialov, Unis Sarajevo, Jugorapid Zagreb in druge organizacije. Glede na specifično dela serijska izdelava potrebne opreme ni bila možna, zato so bile organizacije vezane na uvoz, kar pa je pogojeno z deviznimi sredstvi in čalkalno dobo – tudi do 7 let!

Glede na veliko število združenih zasebnikov so tudi stroke in dejavnosti različne. Tako izdelujejo na primer tudi izdelke za široko potrošnjo – predvsem stroje in mehanizacijo za kmetijstvo, vinogradništvo, sadjarstvo in vrtnarstvo. Te izdelke plasiramo na tržišče preko Poljoopskrbe Zagreb, kranjskega Merkurja in mariborskega Ferromota, žal pa ugotavljamo, da so pri tem premalo prisotne Mercatorjeve organizacije, ki tudi prodajajo te izdelke.

Se in še bi bilo moč naštevati, kaj vse izdelujejo naši kooperanti. Poudariti je treba, da smo v SR Sloveniji nosilci pri izdelavi spominkov za XIV. zimskih olimpijskih igr Sarajevo '84. Pogodbo za realizacijo oziroma plasma izdelkov smo sklenili z DO Svetlost iz Sarajeva v vrednosti 300 milijonov dinarjev za dobo treh let. Nosilca proizvodnje sta Mitja Šušteršič iz Ljubljane, ki izdeluje dišeče smreke in igralne karte, ter Franjo Gorjak iz Maribora, kateremu sem zastavila nekaj vprašanj.

Katera je vaša glavna dejavnost in koliko delavcev zaposlujete?

Registrirani smo za izdelovanje okrasnih predmetov in spominkov. V moji delavnici je zaposlenih 7 delavcev.

Kako dolgo ste že vključeni v našo delovno organizacijo in kako ocenjujete to povezovanje?

1974. leta sem se vključil v poslovno enoto Kooperacija vaše delovne organizacije in ta čas sodelovanja ocenjujem zelo pozitivno.

Kot zasebni obrtnik bi svoje izdelke na tržišču zelo težko plasiral, pod okriljem delovne organizacije pa je to povsem drugače. Prav tako so dane boljše možnosti za nabavo reprodukcijskega materiala – pri tem mislim na nabavo brez prometnega davka, saj gre ta preko M-Izbire Panonije. Zagotovljena so mi finančna sredstva, pa naj bo to za nabavo potrebnih surovin ali za osebne dohodke delavcev. Kupci plačujejo svoje obveznosti delovni organizaciji v zakonitem roku, kar v primeru samostojnosti gotovo ne bi šlo gladko.

Kako je prišlo do tega, da sta pričeli izdelovati spominke z maskoto vučka za XIV. ZOI Sarajevo '84?

Na sarajevskem tržišču smo z našimi izdelki prisotni že dobrih 5 let. Na pobudo Olimpijskega komiteja in na podlagi prejšnjega sodelovanja smo poslali ponudbo za izdelovanje špičalnikov v različnih izvedbah, ki je bila sprejeta in prvi izdelki so že na tržišču, saj imajo razen okrasne tudi uporabno vrednost. Dogovarjamo se že tudi za izvoz teh artiklov in vse kaže, da bo na tuje tržišče moč prodati znatne količine. Tako zdaj nastopamo tudi kot izvozniki in s tem pridobivamo še kako potrebne devize.

Tovariš Franjo je na koncu menil, da se slovensko gospodarstvo še vse premalo opira na drobno gospodarstvo, vendar pa so prvi rezultati vključevanja zasebnega obrtnika v celotno gospodarstvo države že vidni.

V prihodnjih številkah glasila vam bomo predstavili še nekatere druge kooperante.

Marko Bokal

Ošpičene misli

Pomotoma je naredil preveč, sedaj pa mu je žal, ker je nekdo brez dela.

...

Ni vseeno, kdaj človek dobi oslovski kašelj.

...

Vse svinje ne zrastejo v svinjakih.

Ptujčani na izletu

Alojz Lovrenko – M-Izbira Panonija, Ptuj

V rojstnih krajih treh velikih mož

Delovna organizacija MIP je organizirala v maju enodnevni izlet v Kumrovec, v Gornjo Stubico h Gubčevemu spomeniku, v Klanjec, rojstni kraj Antuna Auguštinčiča, in nazaj grede v Krapino.

Tega dne smo se odpeljali izpred blagovnice na Ptuj po avtocesti proti Hrvaškemu Zagorju. Spotoma smo poslušali predavanje o spominskem domu v Kumrovcu. Predaval je profesor Pucko, ki je šel z nami kot vodič. Orisal nam je življenje in trpljenje hrvaškega kmeta. Po predavanju smo si ogledali film o Titu in njegovih obiskih po svetu – res zanimivo in nepozabno. Ob 11.30 smo se udeležili osrednje proslave ob rojstnem dnevu maršala Tita. Zatem smo se odpravili naprej v Klanjec, da bi si ogledali galerijo velikega umetnika Antuna Auguštinčiča, ki je bil rojen v tem kraju 4. VI. 1900. Bil je med drugim tudi Meštrovičev študent in štipendist francoske vlade na šoli lepih umetnosti v Parizu. Nato je živel v Zagrebu. Vsa svoja dela je podaril rodnemu Klanjcu, kjer jih je 79 razmeščeno v galeriji. Največji so spomenik miru, New York 1952, potem zunaj zgradbe spomenik Janu Pilsudskemu, Šlezjski upor 1939. leta iz bron – 5,50 m; portret Josipa Broza Tita, 1962 v mavcu; detajl spomenika kmečkemu uporu iz leta 1573 in Matiji Gubcu – Gornja Stubica 1973; spomenik Titu v Kumrovcu 1947 – v mavcu; spomenik Moši Pijadeju 1960. To je le nekaj njegovih del, v katerih je upodobil hotenje in voljo. Največkrat je kot motiv upodobil konja v vsej njegovi moči, saj jih je upodabljal večje od naravne velikosti.

Po ogledu njegove galerije smo se odpravili h Gubčevemu spomeniku v Gornjo Stubico, ki je tudi delo Antuna Auguštinčiča. To je monumentalna stvaritev iz bron

Človek je toliko vreden, kolikor ima kreditov.

...

Na konferencah velikih se vedno pogovarjajo o malih stvarih.

...

Zemljo tistemu, ki jo obdeluje, traktorje tistim, ki imajo vozniški izpit.

...

Nekateri poskušajo živeti na up, veliko pa se jih sploh ne upa živeti.

– razpon kril 70 m. V njem je 120 ton bron. Vodič nam je razložil zgodovino in pomen spomenika. Pokrovitelj spomenika je bil Tito. Od tu smo šli 100 m peš in si ogledali muzej kmečkemu upora na gradu Oršiču v Dolnji Stubici. Grad sam nima zveze z uporom, ker je bil zgrajen pozneje, 1750. Ogledali smo si maketo: potek bitk kmečke in gosposke vojske bana Alapiča in najemnikov. V muzeju na gradu Oršiču je orožje in orodje iz tedanjega časa. Med NOB je 13 partizanskih odredov nosilo Gubčevo ime, prav tako v ruski revoluciji pri rdečih.

Popoldne smo se odpeljali proti Krapini. Nismo si mogli ogledati krapinskega pračloveka; bila je že pozna ura in menda je bilo zaprto. Bili pa smo v muzeju v Krapini in videli okostja praživali, od mamuta do dinosavra. Videli smo razvoj pračloveka v neolitik, paleolitik in v novejših dobah do danes.

Prvi veliki mož Hrvaškega Zagorja je bil Matija Gubec, ki je hotel osnovati novo, pravičnejšo vladno, kjer ne bi bilo izkoriščanja in izkoriščanega. Njegovo delo se je uresničilo šele v zadnji vojni. Njegov načrt je nadaljeval in ga uresničil drugi, še večji zagorski mož, ki se je vse življenje boril za pravičnejše in človeka vredne odnose. To je bil predsednik in humanist Tito, pod katerim si je Jugoslavija ustvarila ugled. Tito je stopil na čelo naprednih sil za ohranitev neodvisnosti narodov Jugoslavije. Postal je vrhovni poveljnik partizanske vojske, ki je zmagala nad fašizmom. Tretji mož Hrvaškega Zagorja je bil veliki umetnik, ki je upodabljal dogodke v preteklosti in med NOB, Auguštinčič. Nimajo samo veliki narodi slavne preteklosti in velikih osebnosti, imela jih je tudi Jugoslavija in jih še ima.

Treba je poudariti, da smo na izletu veliko videli in odnesli lepe spomine. Res smo bili zadovoljni in si želimo še več takih izletov.

S fotoaparatom na prireditvi Aktiva
kmečkih žena M-Agrokombinata

Matjaž Marinček

Tekmovanje žanjc
– kmečki praznik

Se največ »firbeev« je zbrala tipična kmečka malica, na kateri ni manjkal niti slamnati mož najstarejše neporočene žanjice.



Okrog tri tisoč obiskovalcev prireditve je burno spremljalo posamezne nastope petindvajsetih žanjc, med katerimi je zmagala Marija Račić iz Viher.



Ovčerejo v Sloveniji v zadnjih letih znova pospešeno uvajamo, med drugim so pričeli z njo nekateri rejci – kooperanti M-Agrokombinata Krško. Tudi zbiranje in odkup ovčje volne organizirana, in sicer s strani tovarne Sukno iz Zapuž na Gorenjskem. Kmetijske zadruge, pri katerih naj bi potekal odkup volne, pa pri tem niso dovolj prizadevne, čeravno se je omenje tovarna z vsemi o tem dogovorila. Volno pa še vedno uvažamo. Besedilo: J. N. Foto: Hvast Kancijan

Nove pašne skupnosti v M-KZ Cerknica

Jože Rozman

Donosna prireja na doslej
opuščenih površinah

Cenejša in večja pridelava hrane, to je nujnost našega kmetijstva, ki pa bi bilo posejano le z gesli, kot je zgornje, če se ponekod, žal še ne povsod, ne bi lotili teh nalog zavzeto in delovno. Cerkniški kmetijci, združeni v M-Kmetijski zadrugi, so že pred leti začeli usposabljanje za govedorejo zapuščena in zaraščena zemljišča in jih združevati v skupinske pašnike. Teh je danes že devet, z njimi gospodarijo pašne skupnosti.

S prvo se lahko ponašajo unški in ivanjeselski kmetje (vasi v bližini Rakeka), ko so leta 1978 Rajko Modic, Ivan Urbas, Matjaž Gabrejna in Franc Jernejčič na pol v šali, na pol zares staknili glave in si rekli, kaj če bi na zapuščeni Mastrovi gmajni naredili skupen pašnik. Beseda je dala besedo, pomagali so še pospeševalci iz cerkniške zadruge in nastala je pašna skupnost. Pred štirimi leti, ko so začeli, so imeli 8 hektarjev intenzivnih čredinskih pašnikov, danes se na enkrat večji površini pase 40 plemenskih telic.

Če so bili prvi koraki negotovi, kmetje pa do novotarij nezaupljivi, danes ni več tako. Iz leta v leto se namreč veča število skupnosti in njihovih članov. Dokazi, da se z voljo in prizadevanji da marsikaj narediti, so tu. Lani in letos so kmetje v cerkniški občini ob pomoči, nasvetih in spodbudah pospeševalcev iz M-KZ Cerknica uredili še nekaj skupinskih pašnikov za govedo. Ti so na zadrugi in zasebnih površinah na Babni polici (30 ha), Šmarati (7 ha), Pikovniku (6 ha), Ponikvah (5 ha), Nadlesku (9 ha), Dolenjem jezeru (31 ha), Slivnici (35 ha) in Uncu (3 ha), kjer sta se Anton Bajt in Franc Krajc odločila za ovčerejsko pašno skupnost s 30 ovcami.

Pašna skupnost na Slivnici, ki ima tri člane, bo že prihodnje leto številnejša. Polkmet Franc Škrlič, ter kmeta Stane Modic in Jožefa Mulec so letos spomladi ob pomoči gozdnih delavcev in cerkniških pospeševalcev uredili 35 hektarjev velik pašnik na Slivnici. Tu so bili zadrugi pašniki, vendar že leta nazaj prepuščeni sami sebi, točneje, na njih je »gospodarilo« grmovje. Kmetje so ga nekaj poruvali, postavili meje za pet čredink, jih dobro pognojili in spustili na pašo 35 plemenskih telic, od tega polovico svojih, ostale so od po-

stojnske kmetijske zadruge. Spomladi so tehtale od 170 do 180 kilogramov in vse do jeseni bodo na prosti paši. Prezimile bodo v hlevih, kjer jih bodo pripustili, spomladi prihodnje leto zopet spustili nim, lažja je brejost in lažje telijo,

daljša pa je tudi laktacijska. Naložba v nov pašnik je 125 starih milijonov dinarjev tega so dali kmetje 30 milijonov lastnega denarja, prav tolik vredno tudi njihovo vloženo

Ostalo je pod ugodnimi pogoji sodila Notranjska hranilna posojilnica iz Postojne. Že leto, ko bodo pašnike povečali na 70 hektarjev, stalež pa na 100 g, se jim bo naložba poplačala, saj taka reja za več kot polovico cenejša kot v hlevu. Do leta 1985 bodo čredinski pašnik na Slivnici povečali še za 50 hektarjev, saj želijo čimveč zemljišč v dolini, na katerih bodo namesto travin raj pridelovali poljščine, nadomestiti



Na prosto pašo na Slivnici (v ozadju obrobek Cerkniškega jezera) so se plemenske telice hitro navadile. Člani pašne skupnosti jih sicer nadzorujejo vsak dan, čeprav to ni več potrebno. Vsak član skrbi za živino teden dni, potem pride na vrsto drugi. Telice so ves čas na prostem, tudi ponoči, le v primeru daljšega slabega vremena se zatečejo v stajo, kjer je poleg tudi korito z vodo. Foto: Jože Rozman.

na pašo, oddali pa v pozni brejosti, ko bodo tehtale od 500 do 600 kilogramov. Prednosti takega načina reje so v naravni selekciji živali, zaradi paše na prostem postanejo telice bolj odporne proti bole-

z novimi višinskimi pašniki. To pomeni, obdelati slabša in zapuščena zemljišča oziroma pašnike, ki jih prerašča grmovje in jih hkrati strniti v večje in skupne površine in tako poceniti pridelavo.

Pestra dejavnost krškega aktiva kmečkih žena

Matjaž Marinček

Tekmovanje žanjic – kmečki praznik

Aktiv kmečkih žena temeljne organizacije kooperantov Kmetijstvo – trgovina – storitve krškega Mercatorja – Agrokombinata je v nedeljo, 11. julija, v podgorjanski vasi Mladje (pri Podbočju) oživil stare šege in navade, povezane z žetvijo in spravilom žita ter tako izdatno pripomogel k ohranjanju etnografske dediščine.

Prireditev je pričelo tekmovanje petindvajsetih žanjic iz krškega M-Agrokombinata, brežiške Agrarie in Aktiva kmečkih žena Novo mesto, oblečenih v za nekdanj tipična enotna oblačila. Za njimi so prišli vezači, ki so pridelek s povreslami povezali v snope. Žanjice so posedle k tipični kmečki malici, ki so jim jo štiri sotovarišice prinesle v košarah na glavah. Salvo smeja sta požela slamnati mož in najstarejša neporočena žanjica, ki ga je dobila in zanj tudi lepo poskrbela. Pridelek so zatem naložili na vozova in ga odpeljali v ko-

zolec, tam pa so svoj del dela pokazali tudi mlatiči s cepci.

V času popolne mehanizacije tovrstnih opravil je ohranjanje in oživljanje običajev iz še ne tako davne preteklosti kulturno in etnografsko koristno, pa tudi zanimivo, o čemer priča velik obisk na prireditvi in napeto spremljanje dogajanj na in ob žitnem polju. Po končanem ogledovanju so se obiskovalci – kar kakšnih 3 tisoč se jih je te sončne nedelje zgnetlo v Mladje, prišli pa so iz vse Dolenjske, pa tudi iz sosednje Hrvaške – odpravili v vas, kjer so jih čakale za to priliko zbite klopi in mize,

dobra kapljica, meso z žara in poskočnice Henčka z njegovimi fanti, ki so igrali še pozno v noč.

Še prve tri s tekmovanja (na približno 50 kvadratnih metrih požete površine sta šteli hitrost in kakovost dela – poravnost strnišča, poravnost slame v snopih, izdelava povreslov in čistost požete površine): 1. Anamarija Račič iz Viher – 285 točk, 2. Marija Sintič iz Prušnje vasi – 270 točk (obe iz Mercator-Agrokombinata), 3. Pepca Horvat iz Bukoška – 258 točk (Agraria Brežice).

Prireditev je aktiv kmečkih žena s povsod prisotno Marico Živič na čelu izvrstno pripravil, le veliko število obiskovalcev jih je menda presenetilo, saj je v zelo kratkem času (pa ne za dolgo!) zmanjkalo pijače. Zasluga za to gre predvsem dobri propagandi, saj so plakati, ki so vabili na prireditev, menda viseli (tako je vsaj iz reknel nek obiskovalec) na vsakem desetem dolenjskem drevesu!

Mercator na Gorenjskem



Mercatorjev TOZD Preskrba iz Trzica je nastopil tudi na letošnjem gorenjskem sejmu, ki je bil v Kranju med 6. in 16. 8. Poleg pohištva, bele tehnike in akustike, ki jih je razstavljal in prodajal v interierih sejma, je na zunanem prostoru nudil svoj program kmetijske in gozdarske mehanizacije. Foto Center za obveščanje SOZD

SINCE 1887 **YAMAHA**
NIPPON GAKKI CO., LTD. HAMAMATSU, JAPAN

Hi-fi aparature Yamaha spet v prodaji

TOZD Contal spet ponuja hi-fi aparature japonskega koncerna Yamaha. Na voljo so:

- | | |
|---|---------------|
| ● A-460 S – stereo ojačevalec 2x35 W sinus, 8 ohm | 363 DM (kom.) |
| ● T-460 S – stereo tuner, valovno območje, MW UKW | 285 DM (kom.) |
| ● K-360 S – kasetnik, Cr/Fe/metal, dolby sistem | 315 DM (kom.) |
| ● P-751 – gramofon, direktni pogon | 385 DM (kom.) |
| ● NS-144 – 2-sistemski zvočniki, 40 W, 89 db/W/m | 386 DM (par) |
| ● NS-244 – 2-sistemski zvočniki, 60 W, 90 db/W/m | 618 DM (par) |
| ● YH-100 – stereo slušalke | 128 DM (kom.) |
| ● HP-1 – stereo slušalke | 107 DM (kom.) |

Plačilo v DM neposredno firmi Yamaha, carinske dajatve in stroški približno 60%.

Podrobnejše informacije lahko dobite v Mercator-Mednarodni trgovini, pri tozdu Contal na Titovi 66 v Ljubljani (Plava laguna) ali po telefonu (061) 348-761.

SINCE 1887 **YAMAHA**
NIPPON GAKKI CO., LTD. HAMAMATSU, JAPAN

Mercator v Posavju



Pospravljeni pridelek je skupina žanjic znosila na voz.



Po svečani razglasitvi najboljših je Henčkov ansambel zbranim igral pozno v noč. Vse foto Matjaž Marinček



Po končanem tekmovanju so žanjice družno, »zunaj konkurence«, požele še trikoten kos njive, ki je ostal.

Kam na sindikalni izlet?

Jesen je pred durmi in z njo tudi sindikalni izleti. Da si ne bi preveč belili glav z odločitvijo kam in za koliko časa vam **Mercator Turist** ponuja eno, dvo in tridnevne izlete po domovini, za zaključene skupine. Poglejmo si najprej naslove **enodnevnih** izletov: Loški svet (Dražgoše), Trenta, Nepozabna Primorska, Gradovi Primorske, Predjamski grad in Škocjanske jame, Po Cerkljanskem in Idrijskem, Po Dolenjskem in Notranjskem, Biseri ob Krki, Baza 20 in Bela Krajina, Logarska dolina, Lončarstvo Prekmurja, Hrastovlje – Istarske toplice – Grožnjan ter Atomske toplice – Kumrovec – Stubica – Otočec. **Dvodnevni izleti:** Pohorje – Maribor – Ptuj, Ptuj –

Varaždin – Varaždinske toplice ali Ptuj – Varaždin – Hlebine, Odkrijmo Istro ter Bihač – Drvar – Jajce – Kozara – Jasenovac. **Tridnevni izleti:** Jasenovac – Mrakovica – Jajce – Drvar – Bihač – Plitvice, Bihač – Drvar – Šibenik – Zadar – Karlobag, Beograd – Dedinje – Djerdap – Avala ter Sarajevo – Mostar – Dubrovnik. Razen naštetih so v pripravi tudi izleti po Vojvodini, Sumadiji in Djerdapu. Podrobnejša obvestila lahko dobite v poslovalnici Mercator Turista na Tavčarjevi 6 v Ljubljani, po telefonu pa na številkah (061) 312-254 in 317-285.

Mercator Turist

naše delo – vaše potovanje

Ugodnosti za animatorje kulture

Center za obveščanje

Cankarjev dom vabi delovne kolektive

Velika dvorana Cankarjevega doma odpira s prihodnjo koncertno sezono nastožaj vrata vsem ljubiteljem simfonične glasbe. Doslej je orkester Slovenske filharmonije koncertiral v premajhni dvorani Slovenske filharmonije, kjer akustika ni prenesla večjih orkestralnih del, pa tudi pretesna je bila, saj so v zadnjih letih premnogi ljubitelji ostali brez abonmajskih vstopnic.

V prihodnji sezoni, ki se bo pričela 23. septembra s svečanim otvoritvenim koncertom in bo potem tekla v treh abonmajih po 8 koncertov, se pričanja novo obdobje simfonične ustvarjalne in poustvarjalne umetnosti v našem kulturnem prostoru. Dosedanji akustični preizkusi nas navdajajo z navdušenjem, saj smo Slovenci dobili z Veliko dvorano Cankarjevega doma zares moderen, akustično nad vse primeren in estetski hram lepe glasbe. Odslej bodo prišli na račun prav vsi, ki bi radi uživali v čudoviti glasbeni umetnosti.

Cankarjev dom vabi vse animatorje in organizatorje kulturnega življenja v delovnih organizacijah v Ljubljani, v drugih centrih in na podeželju, da se zanimajo za ugodnosti in popuste pri vstopnicah za njegove prireditve.

Program

Prihodnjo sezono bomo nadaljevali s temeljitejšim predstavljanjem glasbenih velikanov in bo v rumenem abonmaju vodilni skladatelj WOLFGANG AMADEUS MOZART. Pridružila se bodo še dela drugih skladateljev, ki bodo popestrila in zaokrožila ta cikel. Med izvajalci bomo poleg naših najboljših pozdravili tudi madžar-

skega klarinetista Kalmana Berkesa, njegovo rojakinjo – slovito cimbalonistko Marto Fabian, ameriškega pianista Richarda Gooda, vrsto znamenitih pevcev, med njimi tudi našo Marjano Lipovšek, v Mozartovem Requiemu, enega najboljših hornistov vseh časov – dresdenskega mojstra Petra Damma. Pozdravili bomo dirigenta Theodorja Guschlbauerja, ki je že večkrat navdušil našo publiko; Vasilijsa Sinajskega, tudi dobrega znanca naših koncertnih odrov; prvič tudi ameriškega dirigenta Richarda Dufalla in mladega talentiranega vzhodnonemškega maestra Hartmuta Haenchena.

V rdečem abonmaju bo na vsakem koncertu na sporedu po eno delo enega največjih skladateljev našega stoletja SERGEJA PROKOFJEVA; ob lepih simfonijah in koncertih tudi balet Romeo in Julija. Dela ostalih znamenitih skladateljev bodo popestrila ta cikel z nastopajočimi gosti – sovjetski umetniki: violinist Valerij Klimov, pianist Vladimir Kranjev, dirigent Viktor Barsov in naš ljubljani gost – pianist Aleksander Toradze. Poleg njih pa še izredni orglavec Matthias Eisenberg – solist znamenitih orgel v leipziškem Gewandhausu, nagrajenec mednarodnega violinskega tekmova-

nja Luisa Spohra, sijajni poljski dirigent Stanislaw Wislocki ter vrsta naših najodličnejših solistov in dirigentov.

V modrem abonmaju prevladujejo impresionistični mojstri – od DEBUSSYJA do našega ŽEBRETA. Z njihovimi deli in nekaj drugimi mojstroviniami nas bodo navduševali gostje dirigenti Tabachnik, Caridis, Wislocki, Simon in Atzmon ter solisti, med katerimi berlinski pianist Klaus Helliwing ob vrsti naših odličnih poustvarjalcev.

Slovenska filharmonija in Cankarjev dom sta v tej sezoni obnovila dolgo pogrešani MEDNARODNI MOJSTRSKI CIKLUS v novem srebrnem abonmaju. V njem bodo solistično nastopili v Veliki dvorani Slovenske filharmonije izvrstni solisti, ki letos sodelujejo z orkestrom Slovenske filharmonije: Valerij Klimov – violina, Vla-

imir Krajnc, Richard Goode in Aleksander Toradze – klavir; naša mezzosopranistka Marjana Lipovšek, ki deluje v Hamburški operi in stalno gostuje v milanski Scali, Dunajski operi in na Salzburških poletnih igrah; naš odlični violinist Igor Ozim; naša mednarodno priznana flautistka Irena Grafenauer v duetu z münchensko harfistko Marijo Graf ter dresdenski mojster na rogu Peter Damm.

ZMOGLJIVOSTI CANKARJEVEGA DOMA

Velika dvorana (v izgradnji)	1.501–2.137 sedežev
Srednja dvorana	670 sedežev
Mala dvorana	270 sedežev
Iskrina dvorana (v izgradnji)	300 sedežev
Okrogla dvorana	259 sedežev
2 sejni dvorani	po 60 sedežev
Steklena dvorana	po 60 sedežev
4 sejne sobe	po 30 sedežev
Protokolna soba	po 70 sedežev
Sprejemna dvorana	do 1.800 ljudi

Ostali prostori, ki se po potrebi oblikujejo za konkretne prireditve, vključno s predverji, primerne za likovne in podobne razstavnepovršine

NAMEMBNOST CANKARJEVEGA DOMA
A Kulturno-umetniška dejavnost
B Kongresna in družbeno-politična dejavnost

- Veliki simfonični in drugi koncerti
- Komorna in eksperimentalna glasba
- Opera in balet, opereta
- Drama
- Recitali in literarni večeri
- Glasbeno gledališče, musical
- Zborovsko petje
- Kulturno-vzgojni programi
- Kulturno-zabavne prireditve
- Film
- Likovna dejavnost, razstave
- Festivalne prireditve
- Folklor in ples
- Posredovanje kulturnih in zabavnih prireditev v Sloveniji, SFRJ in tujini

- Kongresi, konference družbeno-političnih organizacij
- Osrednje republiške, mestne in občinske politične manifestacije, zbori, proslave, podeljevanje nagrad
- Delovna srečanja, zbori delovnih ljudi, manifestacije itd. organizacij združenega dela
- Znanstveni simpoziji, kongresi in konference združenj, društev itd.
- Medrepubliška in mednarodna srečanja, konference, sestanki.

Ob 900-letnici Ribnice

Cvetka Debelak – M-Rožnik, TOZD Jelka

Pridite na semenj v Ribnico!

V Ribnici je letos leto praznovanja 900-letnice. Stekle so številne prireditve, osrednja kulturna prireditve pa bo v mesecu septembru. Ob tem visokem jubileju tudi mi pripravljamo potrošnikom posebno: akcijsko razstavo in prodajo pohištva s popustom.

Praznovanju 900-letnice obstoja Ribnice hočemo dati slavnostni pečat tudi s prenovitvijo nekaj poslovalnic. Tako smo bivšo prodajalno Oblačila preuredili v poslovalnico Železnina, ki je v teh prostorih že aktivirana, v toku pa je renoviranje notranjih del in obnove fasade poslovalnice Obrtni material. Največ truda pa je naš kolektiv posvetil stabilizacijskim prizadevanjem, saj menimo, da je to največji prispevek praznovanju.

Praznovanje visoke obletnice se odvija skozi vse leto. Začelo se je s postavitvijo in odkritjem spomenika pred novo blagovnico; odkrit je bil za občinski praznik. Lahko rečemo, da je blagovnica s tem dobila dokončno podobo. Spomenik predstavlja nenehen boj občanov za obstoj skozi stoletja.

Kulturne prireditve tečejo v znamenju praznovanja in obujanja tradicij kraja. Ena najkakovostnejših in najtradicionalnejših je slikarsko kiparska kolonija, ki s svojimi umetninami bogati naše okolje.

V znamenju jubileja bo tradicionalni ribniški semenj, ki bo, kot ponavadi, prvo nedeljo v septembru. Tu bodo razstavljali in prodajali svoje izdelke številni izdelovalci suhe robe in druge domače obrti, pa tudi ostala ribniška industrija, katere izdelke bo moč kupiti ali skleniti kupoprodajne pogodbe.

Visek praznovanja bo pomenila osrednja proslava, ki bo 12. septembra, z odkritjem parka kulturnikov v gradu.

V tem času pripravljamo naša bla-

Trgovina Dolomitov na Viški 29

Mile Bitenc

Prenova v dveh tednih

V tozdu Dolomiti so mi sami povedali, da se zavedajo, da na področju Viča preskrba z osnovnimi živili ni ravno najboljša. Prav zato so se ob nedavni prenovi samopostrežne prodajalne na Viški 29 odločili, da opustijo prodajo galanterije in popestrijo preskrbo z osnovnimi živili.

V tozdu Dolomiti so mi sami povedali, da se zavedajo, da na področju Viča preskrba z osnovnimi živili ni ravno najboljša. Prav zato so se ob nedavni prenovi samopo-

strežne prodajalne na Viški 29 odločili, da opustijo prodajo galanterije in popestrijo preskrbo z osnovnimi živili.

Takšna odločitev je nedvomno pravilna, saj je prodajni prostor razmeroma majhen, soseka, ki je velika, pa zahteva tekočo oskrbo z živili in ponudba teh mora biti tudi primerno pestra. Tako je potrošnikom veliko bolj ustrezno, saj je galanterijsko blago veliko lažje najti v specializirani prodajalni.

S samo adaptacijo, ki je veljala približno 1,5 milijona dinarjev, trgovina po velikosti ni pridobila, s sanitarno-tehničnega vidika pa je veliko bolje in primerneje opremljena. Zamenjana je vsa oprema (gondole, police, hladilna tehnika) v trgovini in tudi v skladišču.

Prenovo prodajalne so opravili v kratkem času – v samo 16 kalendarjskih dneh, vendar so kupci ponovno otvoritev nestrpnno pričakovali, saj je bila ob odprtju gneča v prodajalni nepopisna. Kupci so odhajali zadovoljni ne le zato, ker so tisti dan lahko kupili kavo, marveč tudi zato, ker je ponudba živil resnično boljša in večja.

Nova pridobitev tozda Golovec

Matjaž Marinček

Prodajalna v bloku

Grablovičeva 28 v Ljubljani, kjer je Mercator-Rožnikov tozda Golovec 29. junija odprl novo samopostrežno prodajalno, ima precejšnje zaledje, saj stojijo, kamor seže oko, sami stanovanjski bloki. Tudi sama prodajalna je v bloku.

Investicija je zelo pomembna, saj je bila izpeljana v času zaostrenih gospodarskih pogojev, sredstva pa so prispevali izključno delavci Mercatorja – torej brez bančnih kreditov.

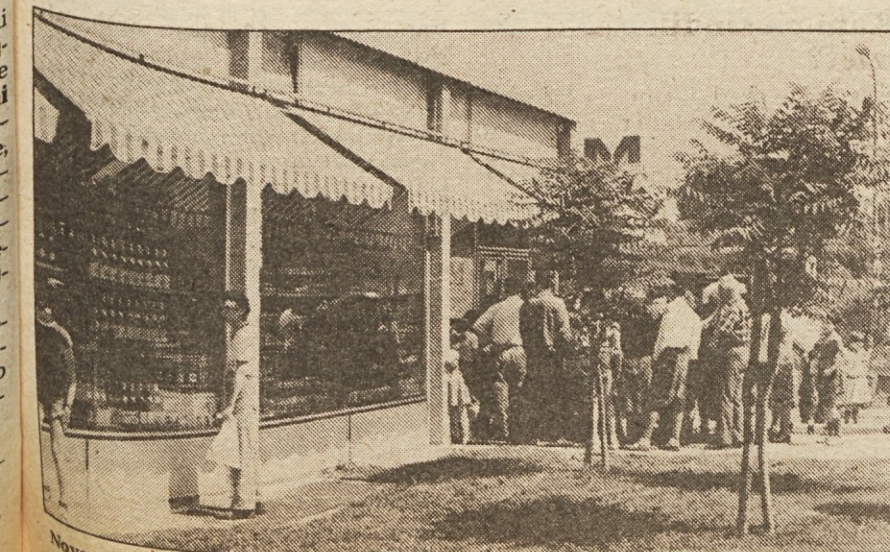
Za nakup lokala in njegovo preureditev so se v Golovcu odločili ob koncu lanskega leta. Priprava celotne dokumentacije, zagotovitev potrebnih finančnih sredstev in razmeroma dolgi dobavni roki za opremo so bili krivi, da se je preurejanje nekoliko zavleklo.

Predračunska vrednost lokala je 13 milijonov dinarjev. Prodajalna meri 200 m², od katerih je 106 m² prodajne površine. V njej bo moč kupiti živila in gospodinjske potrebščine ter drobno tekstilno in galanterijsko blago. Odprta je bila v času občasnih motenj v oskrbi tržišča, vendar je kolektivček v en

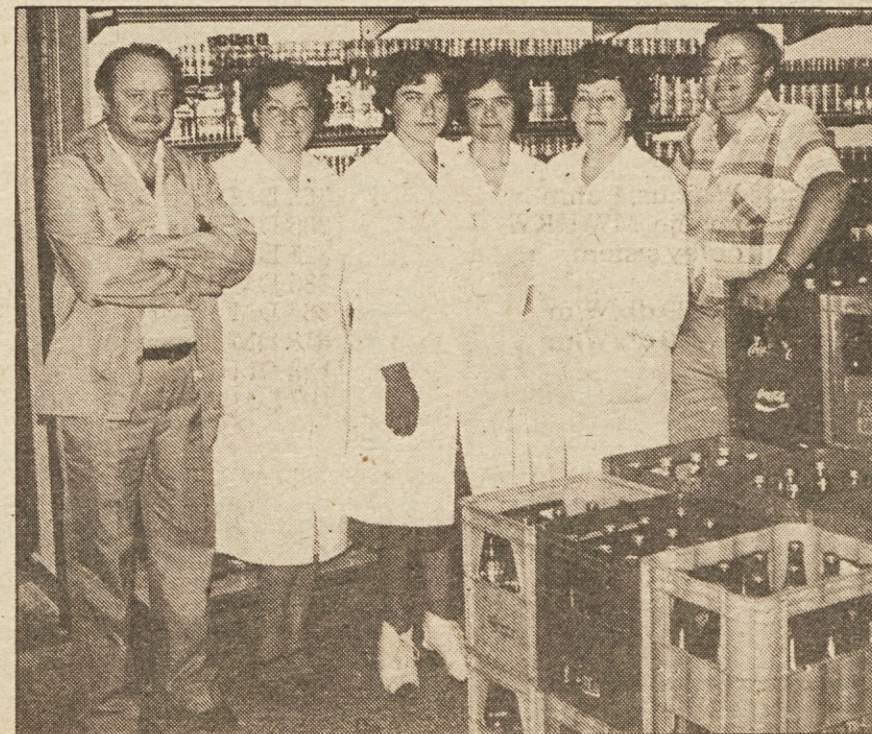
glas zagotovil, da bo, kljub majhnosti prodajalne, s pestro ponudbo in poslušom za želje potrošnikov te motnje kar najbolj ublažil.



Kolektiv nove prodajalne. Obe foto M. Marinček



Nova prodajalna na Grablovičevi 28 v Ljubljani ima prostore v stanovanjskem bloku.



Spominski posnetek: delavci Viške 29 z direktorjem. Foto Mile Bitenc

