

slovenski čebelar

9

Letnik LXXXVI — Leto 1984



slovenski čebelar

SLOVENSKI ČEBELAR
GLASILO ČEBELARSKIH
ORGANIZACIJ SLOVENIJE

št. 9

1. september

letnik 86

VSEBINA

- Jože Bregar: VII. srečanje in tekmovanje mladih čebelarjev . . . 273
- Jože Grabrijan: Čebelarjeva opravila v septembru 279
- Ludvik inž. Klun: Kaj obeta mikroelektronika in mikroročunalnik v čebelarstvu 281
- Janko Benko: Nakladni panj v čebelnjaku 284
- Viktor Kladnik: »Neučinkovito« zdravljenje huđe gnilobe s pretresanjem čebel 287
- prof. Stane Mihelič: P. P. Glavar — »ODGOVOR« na predlog za izboljšanje čebelarstva na Kranjskem sredi 18. stoletja (nadaljevanje) 289

IZKUŠNJE NAŠIH ČEBELARJEV

- Alojz Ojsteršek: Moje izkušnje pri čebelarjenju s trietažnim AŽ panjem 293
- Ivan Kuster: Nekaj mojih ugotovitev 295
- Franc Kolenc: Kako skrbimo za roj in izrojenca 297

ZA ČEBELARSKÉ KROŽKE

- Delo čebelarskega krožka na COŠ Milke Kerin v Leskovcu 299
- Darja Sorčan: Čebelarska razstava na naši šoli 299

IZ DRUŠTVENEGA ŽIVLJENJA

- Urednik: Z druge seje IO ZČDS v Ljubljani 300

OSMRTNICE

BILTEN MEDEX

- Ivan Esenko: Čebelarstvo v Keniji I

CONTENTS

- J. Bregar: VIIth meeting and competition of young beekeepers . . . 273
- J. Grabrijan: Beekeeper's occupations in September 279
- L. Klun: What may we expect from microelectronics and microcomputer in beekeeping 281
- J. Benko: The frame in a beehive . . . 284
- V. Kladnik: »Ineffective« curing of foul brood by shaking bees . . . 287
- S. Mihelič: P. P. Glavar — »Answer« to the proposition for improving beekeeping in the Carniola region in the middle of 18th century (continuation) . . . 289

OUR BEEKEEPERS' EXPERIENCES

- A. Ojsteršek: My experiences in beekeeping with a three storied AŽ beehive 293
- I. Kuster: A few of my findings . . . 295
- F. Kolenc: What care do we pay to a good swarm and to a bad one . . . 297

FOR BEEKEEPING SOCIETIES

- Circle at the whole day elementary school Milka Kerin in Leskovec . . . 299
- D. Sorčan: Beekeeping exhibition in our school 299

FROM THE SOCIETY LIFE

- Editor: From the second Session of the Executive Council of ZČDS in Ljubljana 300

OBITUARIES

MEDEX BULLETIN

- I. Esenko: Beekeeping in Kenya . . . I

Slika na naslovni strani: Mladi čebelarji — tekmovalci in mentorji iz Maribora pred odhodom iz Kopra z osvojenim prehodnim pokalom, ki so ga osvojili v trajno last.
Foto: J. Mihelič



Obalno čebelarstvo društvo Koper je na tekmovanju mladih čebelarjev razvilo svoj prapor Foto: J. Mihelič

VII. SREČANJE IN TEKMOVANJE MLADIH ČEBELARJEV

JOZE BREGAR

Sedmič so se mladi čebelarji iz naše republike srečali in tekmovali 9. junija 1984 v Kopru. Vsi skupaj smo doživeli izredno lep in prijeten dan.

Prireditelj je bila prva tovrstna, če ne sploh prva tako obsežna čebelarstva prireditelj na obalnem področju. Gostitelji so svojo nalogo prevzeli in opravili z veliko prizadevnostjo in veliko odgovornostjo.

Prve ekipe so prišle že 8. junija popoldne in zvečer. Krožkarji in mentorji so prespali v domu učencev. Osebjem je našlo prostor za vse, čeprav jih je prišlo precej več, kot se jih je za prenočevanje prijavilo.

Na dan srečanja in tekmovanja si je večina ekip že pred začetkom lahko ogledala čebelarstvo razstavo. Moramo reči, da je bila ta zelo zanimiva. Na njej se je dalo videti nekaj eksponatov, ki jih do zdaj kje drugje še nismo videli. Vsekakor so prire-

ditelji imeli z razstavo veliko dela in jim je dobro uspela.

Začetek srečanja in tekmovanja je bil nadvse slovesen in prisrčen. Navzoče je razveselilo tudi dokaj številno občinstvo, ki je slovesnost spremljalo. Prireditelj — Obalno čebelarstvo društvo KOPER — je uvodni del izkoristil tudi za razvitje svojega prapora in za pregled svojega dosedanjega dela ter načrtovanje prihodnjega. Pri prireditvi so bili navzoči številni gostje, ki so tudi nastopili in spregovorili predvsem o pomenu širjenja čebelarstva med mladimi ter pomenu, perspektivah in težavah čebelarstva v priobalnem področju. Med drugimi so spregovorili mladim krožkarjem; Aleš Mižigoj, glavni direktor HP Medex, Anton Sedmak, predstavnik SO Koper in drugi. Pri tekmovanju letos prvič pri rezultatih nismo upoštevali časa, zato je bilo



Pogled na mlade udeležence tekmo-
vanja pred tribu-
no in novi del
Kopra v ozadju

nekaj ekip, ki so morale odgovarjati na dodatna vprašanja pred posebno komisijo. Odločili smo se, da odgovarjajo na dodatna vprašanja le ekipe za razvrstitev na prvih treh mestih. Tudi to je bilo srečno opravljeno.

Ekipe so se razvrstile takole:
Nižja skupina:

1. OŠ Frankolovo
2. OŠ Mozirje
3. OŠ »Tončke Čeč« Lesično
4. OŠ »Ivan Kovačič — Efenka« Celje
5. OŠ »Fran Roš« Celje
6. OŠ »Primož Trubar« Velike Lašče
7. OŠ »Jurij Dalmatin« Krško
8. OŠ »Franjo Golob« Prevalje
9. OŠ »Janko Padežnik« Maribor
10. OŠ »Simon Gregorčič« Kobarid
11. OŠ »Oskar Kovačič« Ljubljana Vič-Rudnik
12. OŠ »Jože Srebrnič« Deskle
13. OŠ »Louis Adamič« Grosuplje
14. OŠ »Bogdan Tušek« Miklavž
15. OŠ »Bratje Štrafela« Markovci
16. OŠ »1. pohorska četa« Ribnica na Pohorju
17. OŠ Škofljica
18. OŠ »Miha Pintar — Toledo« Tivovo Velenje — Plešivec
19. OŠ »Ivan Cankar« Ljutomer
20. OŠ »Boris Vinter« Zreče

21. OŠ »Dragotin Kette« Ilirska Bistrica
22. OŠ »Miha Pintar — Toledo« Tivovo Velenje
23. OŠ »Kerenčičevi« Pesnica
24. OŠ »Ivan Spolenak« Ptuj
25. OŠ Podčetrtek
26. OŠ »Ljubo Šercer« Ig
27. OŠ Selnica ob Dravi
28. OŠ »Branko Bernot — Aljaž« Križevci pri Ljutomeru
29. OŠ »Dušan Flis« Hoče pri Mariboru
30. OŠ »Lackov odred« Kamnica pri Mariboru
31. OŠ »Milka Kerin« Leskovec pri Krškem
32. OŠ Malečnik pri Mariboru
33. OŠ »Danila Kumar« Ljubljana Bežigrad
34. OŠ »Rado Robič« Limbuš
35. OŠ »Milan Majcen« Šentjanž na Dolenjskem

Srednja skupina:

1. OŠ »Janko Padežnik« Maribor
2. OŠ »Tončka Čeč« Lesično
3. OŠ »Anton Aškerc« Rimske Toplice
4. OŠ »Ivan Cankar« Ljutomer
5. OŠ »Louis Adamič« Grosuplje
6. OŠ »Primož Trubar« Laško
7. OŠ »Jurij Dalmatin« Krško
8. OŠ »Janko Glazer« Ruše
9. OŠ »Stane Kosec« Šmartno pod Šmarno goro

10. OŠ »Franjo Vrunč« Hudinja — Celje
 11. OŠ »Dušan Munih« Most na Soči
 12. OŠ Mozirje
 13. OŠ »1. pohorska četa« Ribnica na Pohorju
 14. OŠ »Padli borci« Žiri
 15. OŠ »Miha Pintar — Toledo« Titovo Velenje
 16. OŠ »Branko Bernot — Aljaž« Križevci pri Ljutomeru
 17. OŠ »Ivan Spolenak« Ptuj
 18. OŠ »Lackov odred« Kamnica pri Mariboru
 19. OŠ »Bogdan Tušek« Miklavž
 20. OŠ »Jože Kerenčič« Gornja Radgona
 21. OŠ »Biba Röck« Šoštanj
 22. OŠ »Jože Krajc« Rakek
 23. OŠ Stročja vas
 24. OŠ »Ivan Cankar« Vrhnika
 25. OŠ »Jože Srebrnič« Deskle
 26. OŠ »Dragotin Kette« Ilirska Bistrica
 27. OŠ »Dušan Flis« Hoče
 28. OŠ »Karel Destovnik — Kajuh« Šoštanj
 29. OŠ Selnica ob Dravi
 30. OŠ Majšperk
 31. OŠ »Dr. Anica Rotdajč« Grad
 32. OŠ »Kerenčičevi« Pesnica
 33. OŠ »8 talcev« Logatec
 34. OŠ »Ljubo Sercer« Loče pri Poljčanah
 35. OŠ »25 maj« Kapela — Radenci
 36. OŠ Solkan
 37. OŠ »Igo Gruden« Nabrežina
 38. OŠ »Dr. Franjo Žgeč« Dornava
 39. OŠ »Primož Trubar« Velike Lašče
 40. OŠ »Milka Kerin« Leskovec pri Krškem
 41. OŠ »Edvard Kardelj« Dutovlje
 42. OŠ »Anton Ukmar« Koper
 43. OŠ Majšperk
 44. OŠ »Simon Gregorčič« Kobarid
 45. OŠ Malečnik — Maribor
 46. OŠ »Dragotin Kette« Ilirska Bistrica
 47. OŠ »Boris Vinter« Zreče
 48. OŠ »Milan Majcen« Šentjanž
 49. OŠ »Franc Belšak« Bučkovci
 50. OŠ »Igo Gruden« Nabrežina
- Višja skupina:
1. OŠ »Louis Adamič« Grosuplje
 2. OŠ »Janko Padežnik« Maribor
 3. OŠ »Ivan Cankar« Ljutomer
 4. OŠ Stročja vas
 5. OŠ Mozirje
 6. Srednješolski center Ptuj
 7. OŠ Lesično
 8. OŠ »Danila Kumar« Ljubljana
 9. Srednja živilskokmetijska šola Celje
 10. OŠ »Janko Glazer« Ruše
 11. Naravoslovni srednješolski center — kmetijska srednja šola Nova Gorica
 12. OŠ »Miha Pintar — Toledo« Titovo Velenje



Tekmovanja se je udeležilo tudi mnogo gostov iz Slovenije in tudi iz zamejstva



Glavni direktor HP Medexa Aleš Mižigoj je mladim spregovoril o možnostih in perspektivah zaposlovanja mladih v čebelarstvu

Učenci osnovne šole »Janko Padežnik« iz Maribora so bili še posebno uspešni. V trajno last so si priborili že drugi prehodni pokal.

5 ekip je bilo zaradi napak pri tekmovanju diskvalificiranih, 2 pa sta nastopili zunaj konkurence.

Skupno so se srečanja in tekmovanja udeležile 104 ekipe z 208 tekmovalci. Ekipe so zastopale 59 slovenskih šol in tako je bilo na prireditvi tudi



Tajnik ZČDS Jože Bregar je izročil predstavnikom OŠ »Janko Padežnik« prehodni pokal v trajno last za dosežene uspehe

59 mentorjev, ki so se udeležili posvetovanja.

Krožkarji in mentorji so si po tekmovanju ogledali tudi пристanišče Koper, kar je bilo za vse zelo zanimiv in poučen doživljaj.

Nagrade za najuspešnejše ekipe je letos v celoti prispeval HP Medex, ki je s tem dal zelo lepo priznanje delu



Pogled na izredno uspešno čebelarstvo razstavo, ki so jo pripravili domači čebelarji

Prvouvrščne ekipe so prejele pršilček in knjigo Čebelarstvo



Zadovoljstvo mladih je poplačalo ves trud organizatorjem



Mladi čebelarji iz Skofljice pri Ljubljani so si pozorno ogledali čebelarstvo opremo na razstavi





Vse slike — foto:
J. Mihelič

Obiskovalci razstave so lahko kupili tudi med pri znanem primorskem čebelarju Antonu Čelharju

krožkov in poudaril njihov pomen. Za njegovo pomoč in razumevanje smo hvaležni in si želimo še naprej plodnega sodelovanja.

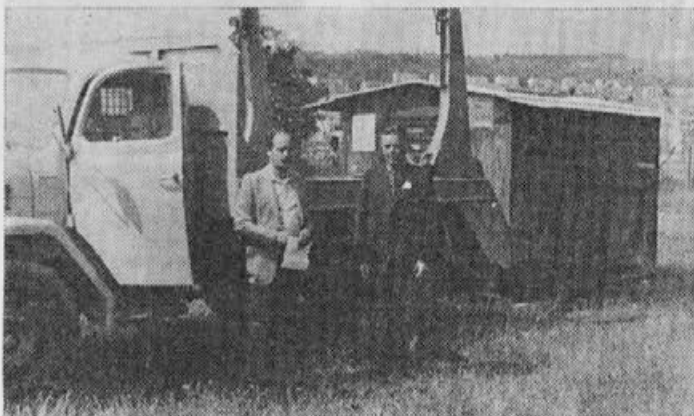
Ob koncu lahko ugotovimo, da imamo v naši republici široko razvejano mrežo čebelarskih krožkov, kjer se mladi pripravljajo za čebelarjenje. Tako smo lahko optimisti, kar se tiče pomlajevanja čebelarskih vrst in prav gotovo lahko pričakujemo, da bomo pri uresničevanju svojih nalog v bodoče z mladimi ljudmi še uspešnejši.

Navzočnost predstavnikov družbenopolitičnih skupnosti in organov na srečanju kaže, da smo čebelarji s svojim delom in s svojimi težavami že prodrli tudi zunaj naših vrst in lahko v bodoče pričakujemo več podpore in razumevanja. Prizadeti predstavniki so se s čebelarji srečali na posebnem

razgovoru o problematiki čebelarjenja na obalnem področju. Razgovor je pokazal, da bo mogoče v bodoče ob večji odprtosti čebelarjev mnoge probleme hitreje reševati.

Nazadnje naj se ponovno zahvalimo aktivnim članom Obalnega čebelarskega društva Koper, ki s svojim delom in nesebično požrtvovalnostjo omogočili VII. srečanje in tekmovanje mladih čebelarjev. Brez njihovega prispevka bi bilo nemogoče tako prireditve organizirati in izpeljati. Zahvaljujemo se tudi delavcem osnovne šole »Pinko Tomažič«, ki so nas sprejeli v goste in nam pri delu tudi izdatno pomagali.

Mladim čebelarjem želimo, da aktivno delajo naprej in se pripravljajo na naslednje srečanje in tekmovanje, ki naj bi bilo še bolj množično.



Tudi pred šolo v vrtu je bila čebelarska razstava na kateri je razstavljal svoje vozilo za prevoz kontejnerjev čebelar Anton Čelhar. Kamion sam s pomočjo hidravlike naloži in razloži kontejner s panji čebel. Kamion je predelal Zvonko Muzlovič, Škocjanska 10 Koper

ČEBELARJEVA OPRAVILA V SEPTEMBRU

ANTON GRABRIJAN

Zakorakali smo v jesensko obdobje in s tem v novo gospodarsko leto.

V prejšnji številki sem pisal o iskanju čebelje paše, da bi bilo treba čim manj krmiti. Če nam jo je uspelo najti na otavi z belo deteljo, ajdi ali žepku, je to najbolje. Ta med je najprimernejši za zimovanje. Če pa smo imeli gozdno pašo na hoji ali mani, se ji tudi ne gre odrekati. Vendar ta med ni primeren za zimo, saj vsebuje do desetkrat več mineralov kot cvetlični, prej omenjeni in prekomerno obremenjuje čebelja prebavila. Najhuje pa je, če je treba to nadomestiti v brezpašni dobi s sladkorjem.

V čebelarški praksi govorimo o:

- dražilnem krmljenju na zalogo
- krmljenju za zalogo
- kombiniranem krmljenju.

Prednost dajemo zgodnjemu kombiniranemu krmljenju. S tem izkoristimo starejše čebele, ki bodo tako še hitreje odmirale. Mladice pa bodo neiztrošene osnovno jedro za dobro prezimovanje in spomladni razvoj. Torej v tem mesecu lahko odločujoče vplivamo na prezimovanje in spomladni razvoj čebel. Paša pa pojenjuje skoraj povsod.

Pri dokrmeljevanju naj ponovno opozorim: ukrenimo vse potrebno, da ne bi prišlo do ropanja, posebno, če je v bližnji okolici več čebel. Krmimo kasneje proti večeru. Pazimo, da ne razlivamo sladkorne raztopine ali medu, da ne puščamo zunaj medenega satja. Po potrebi zožimo žrela.

Rešimo se slabičev, trotovcev in brezmatičnih družin.

Slabiči tudi nimajo ekonomskega opravičila, da bi ga krmili in zazimljali zato, da bomo imeli spomladi slabiča. Na videz manjša, slabša družina ne potrebuje toliko zaloge na panju kot močna družina. Na glavo čebele pa je v močni družini poraba hrane dosti manjša, ker je le ta zmožna obdržati ustrezno toploto v panju ali gnezdu, kar je važno ob porajanju novih delavk v zgodnji spomladi.

Če najdemo trotovca, kar se lahko zgodi pri mladi, slabo oplojeni ali starejši iztrošeni matici, ali pa je družina dalj časa brez matice in si je izpodredila več delavk, ki zalegajo neoplojena jajčeca, torej trotovino, bodimo neusmiljeni. Satje vzamemo iz panja. Panj zakrijemo s papirjem, čebele ometemo malo v stran od čebel-

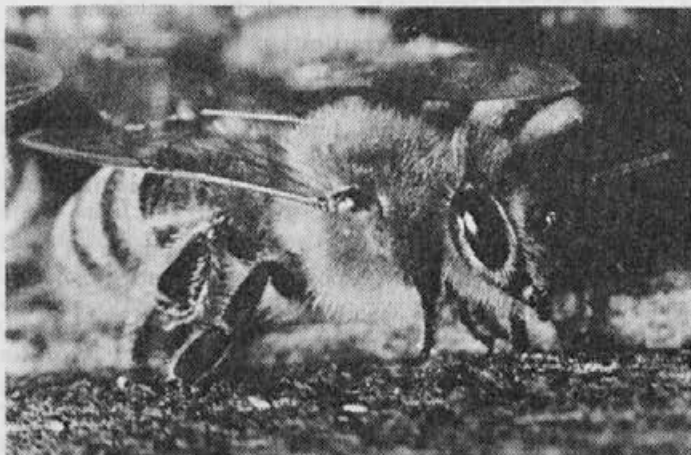
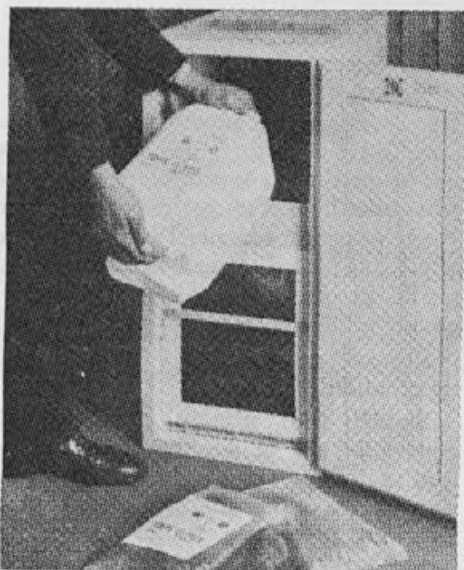


Foto: J. Gregori



Cebelarji v zapadnih evropskih državah krmijo svoje čebele s sladkornim sirupom, ki je že kemično predelan in z njim podaljšajo življenje svojim čebelam, ker jim prihranijo veliko dela

njaka; tako si delavke izprosijo prostor v sosednjih panjih. Čez dva dni pa lahko v ta panj naselimo novo družino, iz rezerve.

Brezmatične družine pa so tako in tako obsojene na propad. Dolžnost čebelarja je, da jih reši s pripojitvijo k drugi družini. Torej jih omete kot pri trotovcu.

Zimski pregled čebeljih družin opravimo glede na pašo ali krmiljenje čim prej. Satje izpraznimo iz medišč. Med iztočimo. Satje presortiramo. Za kuho izločimo tri do štiri slabše sate na vsak gospodarski panj. Ocenimo zalogo medu v plodišču. Če je med primeren, kar sem že prej omenil, ga ocenimo, bodisi da ocenimo sat za satom ali pa napravimo poizkus s cejim plodiščem na kozici. Prazen mlad sat tehta od 15 dkg dalje, do pol kg, če je temen in star. Torej satje bi tehtalo okrog 3 kg. Zaloge naj bi bilo okoli 12 kg. Čebel naj bi bilo en in pol kg do tri kg. Če ima kompletno plodišče 18 kg ali več, smo torej lahko brez skrbi, da bodo čebele dobro prezimile.

Če med ni primeren, ga je treba večji del izločiti. Pustimo ga malo več kot za polovico celotne zaloge. Ob gnezdu dodamo dva ali tri lepe, prazne sate in čebele dokrmimo s sladkorjem. Tako dobi družina v okolico gnezda potrebno količino sladkorja, na katerem bo preživela zimo.

Pri pregledu obvezno izločamo nedograjeno mlado satje. Tudi prej omenjeno dodano satje naj bo le takšno, ki je bilo že nekajkrat zaleženo.

V notranjosti panja postrugamo vse prizidke, kar nam bo olajšalo delo v naslednjem letu. Strugamo tudi propolis, saj ima ta razmeroma ugodno ceno. Tudi ta nam otežuje delo, zato ga je treba postrugati. Očistimo matično rešetko in še kaj.

Omenjena zaloga se nanaša na normalne gospodarske družine v AŽ panjih, za nakladne pa pravijo poznavalci, da je ta količina za polovico večja.

Po opravljenih pregledih se odločimo za plinjenje proti varoi. Priskrbimo si potrebna zdravila in pribor

za plinjenje. Za plinjenje je bolje, da ga opravimo čim pozneje v oktobru, tako, da bo čim manj zalege, vendar vreme še dovolj toplo. Saj potrebujemo za štirikratno plinjenje v razmiku štirih dni šestnajst dni. S časopisnim papirjem, z nekaj listi, pokrijemo plodišče povrh in zadaj. Na tak način je plinjenje dosti uspešnejše, ker nam ni treba pliniti mediščnega prostora, poleg tega nam starejši panji dostikrat puščajo dim pri vratih. Do take ugotovitve sva prišla z bratom pri lanskem plinjenju. Prvič in drugič sva plinila brez omenjene odeje. Pri vsakem plinjenju je padlo do 40 primerkov varoe. Za tretje plinjenje z omenjeno odejo pa je bil osip varoe do petkrat večji. Pri četrtem plinjenju pa je bil zopet manjši kot pri prvem in drugem plinjenju. Med vso zimo pa je odmrlo do pet primerkov na panj. Zato računam, da sva uspešno plinila in da je štirikratno plinjenje v jeseni dovolj. Tedaj je v panju najmanj zalege, tudi ni strahu, da bi ostanki zdravil prišli v konzumni med.

Omenil sem, da mora biti za plinjenje še vedno dovolj toplo vreme, da se čebele po plinjenju lahko zbera

v gručo. Če bi bila nevarnost, da se čebele ne bi zbrale v gručo do večera, se odločimo za plinjenje v jutranjih urah, ko bo čez dan temperatura gotovo naraščala in do večera se bo stanje gotovo normaliziralo.

Zbirajmo voščine. Vosek je dragocena surovina. Saj ima tudi dovolj visoko ceno. To posebno občutijo tisti, ki kupujejo satnice. Zato je škoda vsakega koščka voščin. Menim, da še vedno preveč voščin konča v smeteh. Zato zbirajmo vse, kar je iz voska. Postrugajmo prizidke v notranjosti panja, saj nas ti močno ovirajo pri delu, pokrovčke, ko odpiramo medeno satje, satje iz gradilnikov kakor tudi vse ostalo. Za vse to, kar nabere mo voščenega med letom, si omislimo lonec, nalijemo vode in damo kuhati prej omenjeni voščeni material, ga kuhamo, da zmerno vre pol ure in odstavimo. Tako se umazanija usede na dno in jo iz kolobarja ostrgamo in shranimo ostanke, da jih pozneje ob kuhi voska pretopimo. Taki kolobarji, čeprav niso čisti, se dobro hranijo in ni strahu, da bi nam jih uničile večje, da bi splesnil ali se kako drugače pokvaril. O kuhi voska v domačih razmerah pa prihodnjic.

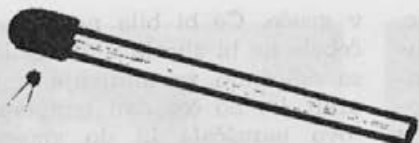
KAJ OBETA MIKROELEKTRONIKA IN MIKRORAČUNALNIK ČEBELARSTVU

LUDVIK KLUN

V zadnjem času vedno bolj prihajamo do spoznanja, da na področju računalniškega znanja tako močno zaostajamo za razvitimi državami, da bomo zamujeno težko dohiteli. Zaradi računalniške nepismenosti so posebno prizadeti mladi, saj se zavedajo, da bodo v največji meri nosili posledice nerazumljivega ukrepa, ki enači mikroračunalnik z drugim blagom množične porabe. Zaradi tega je mikroračunalnik in s tem pot do »znanja prihodnosti«
praktično zaprta za šir-

ši krog znanja in napredka željnih ljudi. Naša domača proizvodnja je namreč še v razvojni fazi, zato ne more ponuditi mikroračunalnikov po sprejemljivi ceni.

Morda je prav to stanje vzrok pravi računalniški lakoti, ki jo poskušajo potešiti bodisi v tečajih za staro in mlado, v krožkih, na razstavah in podobnih manifestacijah ali pa s pisano besedo, ki jo najdemo posebno v zadnjem času v obliki prilog ali posebnih izdaj časopisov (BIT, Galaksija,



1

1. mikroelement za odčitavanje temperature v matičniku-primerjava z vžigalico

Moj mikro ipd), ki vse postajajo uspešnice, saj ocenjujejo, da je v Sloveniji že okrog 10.000 mikroročunalnikov, zanimanje za tovrstno znanje pa narašča iz dneva v dan.

Mikroročunalnik torej vstopa v naš dom. Ne sicer skozi glavna vrata tako kot nekoč radio, telefon, televizor, pralni stroj ipd, temveč pogosto tudi na Krpanovi kobili in z dobršno mero slabe vesti, če ne znamo spajati elektronskih komponent ter izkoristiti hvalevredne poteze revije Galaksija, ki ponuja načrte in nekaj bistvenih komponent po sprejemljivih cenah, da si mikroročunalnik sestavimo sami. (Doslej so jih prodali okrog 2000).

Seveda se v tej računalniški mrzlici nehote vprašamo, kaj lahko pričakujemo od mikroelektronike in mikroročunalnika v čebelarški praksi. Če se ozremo po naših severnih sosedih, kjer sodobna kmetijska pridelava že temelji na obdelavi s hišnim računalnikom, potem za gotovo veliko. Res je, da smo pri tem v čebelarstvu navadno po tradiciji v večjem zaostanku. To je pač treba pripisati okolnosti, da je čebelarstvo razmeroma majhna veja kmetijstva, to pa pomeni malo naprav in s tem majhen »biznis«, pa je tako interes proizvajalcev temu primeren.

Prav tu pa se pokaže izjemna prednost mikroročunalnika pred doslej znanimi napravami, ki so jih gradili za določene namene, zato pa tudi primerno drage. Mikroročunalnik, ki ga

uporabljajo pri prireji mleka, je prav tak kot tisti, ki ga uporabljajo v sadjarstvu ali pa v čebelarstvu in prav to je tista perspektiva, ki nakazuje, da v čebelarstvu ne bomo spet zadnji. Potrebni so le ustrezni dodatki, ki določene podatke (na primer v panju temperatura, vlaga, zvoki ipd.) sprejme v take, ki jih računalnik razume. To pa je veliko manj kot izdelava celotne naprave.

V zadnjih letih so na področju biologije čebel dognali marsikaj novega, vendar ni prišlo v čebelarstvo prakso prav zaradi tega, ker bi bile naprave zelo drage ali pa bi potrebovale veliko pogonske energije, ki je ni vedno moč zagotoviti na pasišču. Z uporabo mikroelektronike je moč realizirati marsikatero doslej neizkoriščeno dognanje. Vzemimo za primer analizo zvočnih signalov v čebeljem panju, ki v bistvu prikazujejo domala celotno dogajanje. Ti zvoki so združeni skupaj in jih naše uho registrira kot čebelji šum. Če te zvoke z ustrežno napravo ločimo, pomenijo glede na jakost in višino tona določeno informacijo o stanju v panju. Doslej ugotovljene komponente zvoka pokažejo na primer:

- Čebele so brez matice.
- Čebele so lačne (nimajo hrane).
- Čebele bodo po določenem času rojile ali pa so že dobile signal, da napolnijo medne želodčke in zapustijo panj.

— Čebele ne bodo (ali pa bodo) sprejele matico, ki smo jim jo ponudili v matičnici. Če oddajajo sovražne signale, jim ponudimo drugo in ko dobimo od njih »privolitev«, jo lahko mirno spustimo mednje.

(Metoda je patentirana). Dalje:

— Čebele imajo preveč ogljikovega dvokisa (povečati je treba zračenje panja).

— Čebele letajo na pašo x m daleč. Ti znaki se razlikujejo med pasmami.

— Čebele so močno ali slabo okužene z varoo.

— Čebele bodo ali pa ne bodo sprejele matičnikov pri vzreji matic ali pri pridobivanju matičnega mlečka.

— Čebele se s signali sporazumevajo tudi pri naselitvi novega bivališča.

Pri odvzemanju teh karakterističnih zvokov sploh ni potrebno odpirati panja. Zadostuje že, da potisnemo majhno sondo skozi žrelo panja. Kako veliko spremembo bo to pomenilo pri gospodarnosti čebelarjenja, si lahko predstavljamo, saj vemo, kako težaven in zamuden posel je pregledovanje čebeljih družin v rojilni dobi, ko je potrebno pregledati vse satje iz plodišč.

Čebele pa ne le oddajajo, ampak tudi sprejemajo zvoke. Pri dovajanju ustreznih zvokov v panj lahko čebele »poženemo« na pašo ali pa jih z drugo vrsto zvoka »obdržimo« v panju, da ne izletavajo, kar je zelo pomembno tedaj, ko so v nevarnosti pred strupenimi škropivi. Pri določeni vrsti zvoka čebele ne pikajo in jih čebelar lahko pregleduje brez kadilnika.

Mikroelektronika omogoča te ugotovitve uvesti v čebelarstvo prakso. Lahko se nadejamo, da jih bomo kmalu srečali tudi pri nas.

Nedvomno bo eden najbolj uporabljenih čebelarskih računalniških programov »upravljanje čebel glede na podnebne razmere, razvoj vegetacije in biološka stanja čebel«. Tak program bo izredno koristen predvsem za čebelarja začetnika, saj se pogosto zgodi,



Prvo srečanje z mikroročunalnikom

da zaradi pomanjkljivih izkušenj napravi v panju napačen, ravno nasproten poseg, kot bi bil potreben glede na prej omenjene dejavnike. Računalnik takih napak ne more delati, če je le program pravilno sestavljen in če smo vstavili v njegov spomin in če smo vstavili v njegov spomin pravilne podatke. Morda bo to v začetku predstavljalo določene težave, ker takih del doslej nismo bili vajeni, kasneje pa bo to rutinsko opravilo. Kako pomemben je pravilen in pravočasen poseg v čebeljo družino, nazorno kaže čebelarska praksa, ko niti dva čebelarja v istem kraju nimata enako razvitih čebel in enake bere na isti paši.

Izredne možnosti odpira mikroelektronika na področju avtomatizacije opazovalnih postaj gozdnega medenja. Če ima taka postaja ustrezno opremo tudi za brezžični sprejem in oddajo, jo lahko aktivira čebelar od doma in dobi sporočilo o medenju in klimatskih razmerah v okolici opazovalnice. Nedvomno bi bil to lep prispevek k napredku in razvoju čebelarstva v svetu, če bi lahko tako postajo predstavili svetovni čebelarski javnosti na kongresu Apimondie, ki bo predvidoma čez tri leta v Jugoslaviji. Na njem bo zagotovo že veliko novega s področja uporabe računalnikov v čebelarstvu. Na zadnjem kongresu v Budimpešti so en referat na to temo pripravili ameriški strokovnjaki, drugega pa romunski.

V ZDA so na voljo tudi prvi programi na magnetofonskih kasetah za strokovno izobraževanje čebelarjev. Čebelar nabavi ustrezno kaseto s programom in ga preko kasetofona in mikroročunalnika demonstrira na televizijski zaslon. Če je televizor barvni, so slike in tekst v barvah, sicer pa v črno-beli tehniki.

Pri uporabi mikroročunalnika spoznamo zanimivo okolnost, da so največji problem dobri, uporabni programi, saj šele ti dajo računalniku življenjsko moč. Ti pa so delo člo-

vekovega uma in niso toliko odvisni od razvoja tehnike v kaki državi. V tem pogledu so torej možnosti snovalcev programov precej izenačene. Zato imajo naši mladi čebelarji, ki tudi sicer slovijo po solidnem znanju iz čebelarstva, prav take možnosti pri izdelavi programov kot njihovi angleški vrstniki, ki so morda že za svoj sedmi rojstni dan dobili v dar Sinklerjevo mavrico*

* Najbolj razširjen mikroročunalnik angleške izvedbe. Ocenjujejo, da je v Ljubljani okrog 4000 teh računalnikov.

RAČUNALNIKI V ČEBELARSTVU

Vabimo čebelarje, ki imajo izkušnje s programiranjem, uporabo in izdelavo računalnikov na informativni razgovor, ki bo 6. 9. 84 ob 17 uri v prostorih ZČDS v Ljubljani. Dogovorili se bomo o morebitni organizirani obliki uvajanja računalništva v čebelarstvo ter o usposabljanju za uporabo osebnih računalnikov v čebelarstvu.

ZČDS

NAKLADNI PANJ V ČEBELNJAKU

JANKO BENKO

Nakladni panj za zlaganje v skladanico, čebelnjak ali prevoznik čebelnjak sem skonstruiral po večletnem čebelarjenju z različnimi tipi panjev. Pazljivo sem opazoval vse prednosti in pomanjkljivosti posameznih tipov. Prizadeval sem si, da bi vkomponiral v ta tip vse prednosti drugih tipov panjev in jih prilagodil sodobnemu načinu čebelarjenja. Upošteval sem tudi izkušnje madžarskih in češko-slovaških čebelarjev, ki že dalj časa čebelarijo v podobnih sistemih panjev.

Vsem je znano, da pri nas čebelarimo z dvema osnovnima panjskima tipoma. To so panji vseh vrst nakladnega tipa, ki stojijo posamično na določnem prostoru po naši želji. Drugi tip pa so listovni panji, ki se zlagajo v skladavnice in čebelnjake in v katerih družine pregledujemo z zadnje strani. To so predvsem panji tipa AŽ in izpeljanke tega sistema.

Današnje moderno čebelarstvo zahteva delo z nakladami, nameščenimi na prevoznem sredstvu, z uporabo sodobne tehnologije in mehanizacije. Prav zaradi tega sem se odločil za panj z nakladami, ki so vložene v panj, ki je podoben trietažnemu AŽ panju, zato ga imenujem nakladni panj za zlaganje v čebelnjak. Lahko bi ga imenovali tudi trietažni panj s kasetami. Ta panj lahko tako kakor AŽ panj skladamo v skladavnice po dva ali tri panje, enega na drugega. Lahko jih imamo nameščene na kontejnerju, kamionu, ki je ustrezno predelan, različnih prikolicah in drugih vozilih. Prav tako pa je primeren tudi za čebelarjenje na mestu, to je v čebelnjaku. Panje lahko izdelujemo na dva načina, ali v regal — bloku ali pa vsak panj posamično, v sestavljenem ali razstavljenem stanju, odvisno od tega, kaj zahteva tržišče. Ta tip panja je bil prvič razstavljen na lan-



Pogled v prevozní čebelnjak z nakladnimi panji

skem spomladanskem kmetijskem velesejmu v Novem Sadu. Razstavila ga je tovarna pohoštva FUDIN »1. novembar« iz Sr. Mitrovice. Razstavili so dve prikolici, na katerih so bili vgrajeni kasetni panji. Ena prikolica je proizvodna s panji in družinami, druga pa je pomožna in jo uporabljamo za točenje medu in prenočevanje. Kadar točimo, obe prikolici spojimo tako, da nas ne motijo čebele in vročina. Pomožni priklopnik služi tudi kot plemenilna postaja.

Prednost tega sistema je v tem, da lahko prevažamo panje hitro in brez truda, delamo lahko ponoči ali v slabem vremenu in uporabljamo sodobno opremo, delo pa je hitro, ker delamo s celimi nakladami.

V nakladi je deset satov tipa LR z zunanjimi merami 450×232 mm. Tako lahko čebelarji, ki čebelarijo z LR panji, preprosto preidejo na nov način čebelarjenja. Notranja mera satnika pa je nekoliko povečana in je $430 \times$

$\times 210$ mm. Izdelava satnika je ponostavljena in notranji razmiki onemogočajo lepljenje s propolisom in voskom. Površina satja v treh nakladah je $2,7 \text{ m}^2$. Na vrhuncu sezone dodamo še tri gradilnike s površino $0,16 \text{ m}^2$. Čebele tako zaposlimo z gradnjo trotovine in je zato ne gradijo pod leseno rešetko, ki je nameščena pod plodiščno naklado. Skupno lahko čebele zgradijo 3 m^3 satja, kar zadošča za naše pašne razmere, če upoštevamo tudi novo tehnologijo čebelarjenja v tem tipu panja. Vsako naklado lahko izvlečemo iz panja neodvisno od drugih dveh naklad, za razliko od navadnega nakladnega panja, kjer moramo gornji nakladi odzvzeti, da lahko pridemo do spodnje naklade. Osmukalnik cvetnega prahu je vgrajen v panju, to je v visoki podnici. Cvetni prah lahko pobiramo iz osmukalnika ne glede na vremenske razmere in pri tem popolnoma nič ne motimo čebel na žrelu panja.

Konstrukcija panja omogoča uničevanje varoe tako z dimljenjem kot z biološkimi ukrepi. Znotraj panja pod spodnjo naklado je vgrajena premična žična mreža, skozi katero padajo varoe ob dimljenju na vložek na podnici. Na ta način tudi čistimo panj brez navzočnosti čebel.

Pozimi lahko, ne da bi vznemirjali čebele, razberemo, v kakšnem stanju so, kako so prezimile in koliko hrane so porabile. Biološko uničujemo varoe s pomočjo treh gradilnikov, ki so na sprednjih delih naklad ter jih lahko izvlečemo, ne da odvzeli ali premikali naklade. Kontrolo zaleženosti in gradnje trotovine lahko opravimo skozi steklo, ne da bi izvlekli naklado ali gradilnike. S pravočasnim uničevanjem trotovine iz gradilnikov lahko uspešno zatiramo varozo, da nam ne povzroča večje škode. Pokrite trotovske zalege nam ni potrebno izrezovati. Treba jo je samo odkriti z vilicami ali nožem in trotovske bube iztresti iz celic, nato gradilnike še izperemo z vodo. Ko varoe izperemo iz celic, damo trotovino ponovno v plodišče, da jo matica zaleže. Ko jo zaleže, jo prestavimo v mediščno naklado, na njeno mesto pa vstavimo nezaleženo trotovino.

Močne družine grade trotovino tudi pod leseno rešetko, ki je pod plodiščem. To rešetko preprosto izvlečemo iz panja in izrežemo pokrito trotovsko zalego, da ga lahko pretopimo in tako uničimo tudi varoe. Rešetko nato damo nazaj in čebele imajo spet možnost, da stalno gradijo satje. S tem zaviramo tudi rojilni nagon čebeljih družin. Panj je prilagojen tudi za zbiranje čistega propolisa, če vgradimo v leseni okvir plastično mrežo in jo vložimo nad naklado. Tu je potrebno napraviti cirkulacijo zraka, tako da odpremo odprtino za ventilacijo. Najbolje je zbirati propolis v avgustu. V manjši pitalnik lahko pokladamo do pol litra sladkorne raztopine, v večjega pa 2,5 l. Obstaja tudi

horizontalni pitalnik z mrežo, skozi katero ležejo čebele. Na to mrežo lahko položimo tudi sladkorno pogačo, tako da se čebele ne gnetejo pri sesanju. Horizontalni pitalnik uporabljamo za spomladansko krmljenje s sirupom, poleti pa vanj natresemo sladkor v kristalu za krmljenje v brezpašni dobi. Obstaja možnost čebelarjenja z dvomatičnim sistemom in lahko vzgajamo tudi matico v tretji nakladi.

Pri točenju medu lahko uporabljamo različne načine; pri tem mislim na uporabo različnih hlapljivih snovi, uporabo horizontalne pregrade ali begalnice nad matično rešetko, ali na klasičen način z ometanjem čebel v sipalnik. Sipalnik vstavimo pod plodiščno — spodnjo naklado in vanj ometamo čebele. V dnu prikolice lahko napravimo tudi odprtino in skozi jo izpihavamo čebele iz mediščnih naklad z zrakom iz izpihovalnika.

Pred glavno pašo matico omejimo na spodnjo naklado z matično rešetko, ki jo vstavimo nadnjo. Po paši pa prestavimo rešetko nad drugo naklado in tako omogočimo matici, da zaleže dve nakladi. Pregled čebel opravimo na premičnem stojalu na višini, ki je za čebelarja najprikladnejša. Osnovni material za izdelavo panja je proti vodi odporna vezana topolova plošča, hojevo, lipovo smrekovo in topolovo vezano gradivo. Pri izdelavi panja v razstavljenem stanju so vsi deli pakirani v paketu, sestavljamo pa jih s pomočjo mizarskega, v ta namen določenega okovja, pri čemer uporabljamo lepilo ali pa tudi ne.

Zunanje mere so pri različni izvedbi od PN 1 930 × 456 × 618 mm do PN-5 930 × 2208 × 618 mm.

Ta tip panja sem prijavil zveznemu zavodu za patente, tako da za zdaj ne objavljam natančnih načrtov panja. Izdelovali ga bodo v KPD v Sremski Mitrovici. Prihodnje leto pa bo verjetno na tržišču.

»NEUČINKOVITO« ZDRAVLJENJE HUDE GNILOBE S PRETRESANJEM ČEBEL

VIKTOR Kladnik

Hudo gnilobo so poznali že naši predniki. Bolezen so imenovali kuga, ker v okuženih panjih zalega umira in se razkrajja. Naša prva čebelarstva pisca, A. Janša in P. P. Glavar, sta že vedela, kako je treba zdraviti hudo gnilobo.

Zelo pomembno je, da bolezen odkrijemo čimprej. Če jo prijavimo v roku dveh mesecev, kar so se čebele okužile, republiška skupnost za zaščito živali pred kužnimi boleznimi plača škodo, ki je nastala pri zatiranju le-teh.

V maju 1983 so v naši občini prijavili sum na hudo gnilobo čebelje zalege v dveh čebelnjakih. Veterinarska služba je vzela vzorec satja in ga poslala v laboratorijsko analizo. Sum je bil potrjen, saj je bil rezultat izvida pozitiven.

Za sanacijo gnilobe s pretresanjem čebel se je inšpekcijska služba odločila iz več razlogov:

— Okužba se je šele začela, pokrovcici zalege so bili temnejše barve in vdrti.

— Čebelje družine so bile močne in živahne.

— V občinskem skladu za zatiranje kužnih bolezni ni bilo denarja.

Čebele so dan pred sanacijo nakrmili s sladkorno raztopino in antibiotikom. Naslednji večer, ko se je vrnila večina pašnih čebel, so omeli čebele v zaboječek, ki ima na eni strani mrežo.

Bila je huda vročina, 30° C. Čebele so bile močne. Zaboječke so odnesli v klet. Čebele so pritiskale na mrežice zaboječkov, inšpektor ni pustil škropiti čebel. Zaradi preslabega zračenja in premajhne prostornine so se čebele zaradi hude vročine zadušile (10 panjev). Sosedu čebelarju so tudi naročili sanacijo gnilobe s pretresanjem čebel. Ker je videl, kako žalostno so se čebele zadušile, je počakal s pretresanjem na prvi deževni dan. Ozračje se je ohladilo in uspešno je ozdravil s pretresanjem 4 panje.

Vzorci satja za laboratorijsko analizo so bili naslednje leto negativni.

Letošnje leto je imel že 2 zdrava roja. Odškodnina za zadušene čebele je bila samo 1000 din za izgubljeni panj.

VABILO NA PROSLAVO 80-LETNICE USTANOVITVE PRVEGA SLOVENSKEGA ČEBELARSKEGA DRUŠTVA ZA SPODNJE ŠTAJERSKO

Zveza čebelarstev Ptuj bo pod pokroviteljstvom SOZD EMONE — KMETIJSKEGA KOMBINATA PTUJ s sodelovanjem HP »MEDEX« Ljubljana, čebelarstev Dornava, Gorišnica, Majšperk, Markovci, Ptuj, Trnovska vas, Turnišče in Vitomarci organizirala proslavo 80-letnice ustanovitve prvega slovenskega čebelarstevskega društva za Spodnje Štajersko v srednjem šolskem centru Ptuj od 15.—17. septembra 1984.

PRVO SLOVENSKO ČEBELARSKO DRUŠTVO ZA SPODNJE ŠTAJERSKO JE BILO USTANOVLJENO 5. APRILA 1904 V NARODNEM DOMU V PTUJU.
Program proslave 15. septembra 1984:

8,00 sprejem gostov v srednješolskem centru Ptuj, Volkmerjeva 19, 9,30 odprtje tradicionalne razstave v avli srednješolskega centra.

Nato bo sledil kulturni program:

1. Pozdrav udeležencem — govoril bo predsednik organizacijskega odbora
2. Govor predsednika ZČD Ptuj Vlada Kaučiča
3. Nastop KUD Ignaca Zgeča iz Dornave pri Ptuj

4. Podelitev odličij reda A. Janše zaslužnim članom in društvom, priznanja članom, zasebnikom in OZD za podporo pri pripravi proslave.

Po končanih slovesnostih bodo predvajali na istem mestu poučne čebelarške filme. Nato bo odhod na Ptujski grad, kjer je lep razgled na mesto Ptuj in okolico.

Po ogledu muzeja bo v grajski restavraciji Haloški biser vrtna veselica, kjer bo poskrbljeno za jedila in pristno haloško vinsko kapljico ter srečolov. Priznani glasbeni ansambl bo igral domače in moderne melodije. Vrtna veselica se bo preselila v »Čebelarško noč«.

Čebelarška društva, ki miajo društvene prapore, naj jih prinesejo s seboj!
Vabljeni čebelarji iz vse Slovenije!

IX. POSVETOVANJE O SODOBNEM ČEBELARSTVU IN RAZSTAVA ČEBELARSTVA LJUBLJANA — GOSPODARSKO RAZSTAVIŠČE OD 20. DO 23. SEPTEMBRA 1984

Vse čebelarje obveščamo, da bo čebelarška razstava od 20. do 23. SEPTEMBRA 1984 na Gospodarskem razstavišču v Ljubljani, Razstava čebelarstva bo v hali JURČEK in bo organizirana v okvirih 15. razstave VRTNARSTVO-NARAVA-ZDRAVJE 84. Vabimo, razstavljalce čebelarške opreme in čebeljih pridelkov, kakor tudi vse, ki želijo na razstavi prodajati svoje čebelje pridelke in čebelarško opremo, da se prijavijo do 10. 9. 1984 na naslov ZČDS, Cankarjeva 3, Ljubljana, ali na telefon 061-210 992. V prijavi morate navesti, kaj boste razstavljali ali prodajali. Razstavljalcem, ki bodo razstavljali večje čebelarške stroje in prevozne čebeljnake bomo povrnili stroške prevoza. Podelili bomo tudi tri posebna priznanja posameznikom za najboljše inovacije — eksponate s področij čebelarške opreme in prevoznih sredstev. Razstavni prostor je za člane ZČDS brezplačen.

Vse čebelarje tudi vabimo, da se udeležijo *XI. Posvetovanja o sodobnem čebelarjenju*, ki bo v soboto 22. 9. 1984 v dvorani GOSPODARSKEGA RAZSTAVIŠČA, Hala B, vhod iz Titove ceste.

Posvetovanje se bo pričelo ob 10 uri in bo trajalo do 17 ure. Od 17 ure dalje pa bodo prikazi diapozitivov in filmov s področja čebelarstva.

ZČDS — Organizacijski odbor

NAJPOMEMBNEJŠA ČEBELARSKA PRIREDITEV V ITALIJI V GRUARU »MIELE 3«

29. in 30. 9. 1984 bo v Gruaru (približno na pol poti med Trstom in Benetkami) najpomembnejša čebelarška prireditev v Italiji »Miele 3«. Prireditev sodi v okvir mednarodnega sodelovanja ALPE-ADRIA. Sodelovali naj bi Italijanski, jugoslovanski in avstrijski čebelarji. V okviru prireditve bodo:

- razstava čebelarške opreme
- razstava in ocenjevanje medu
- kozmetika s čebeljimi pridelki
- gastronomični center za jedi z medom — ocenjevanje in prikaz

Na prireditev pričakujejo približno 30.000 obiskovalcev iz treh držav.

Zveza čebelarških društev Slovenije bo, v kolikor bo dovolj prijav do 10. 9. 1984 organizirala avtobisni izlet na to prireditev v nedeljo, 30. 9. 1984. Cena izleta bo predvidoma 1.500,00 din. Prijave pošiljajte pismeno na naš naslov ali ustno na naš telefon (061) 210992.

ZČDS

ČEBELARSTVO V KENIJI

IVAN ESENKO



LR panji v Keniji izdelani po Medexovem vzorcu

Od 23. 5. do 3. 6. 1984 sem kot predstavnik pospeševalne službe čebelarstva hp Medex Jugoslavija deloval v Keniji. V teh dneh sem intenzivno spoznaval tamkajšnje čebelarstvo in neštetokrat se mi je ponudila možnost za primerjavo naše s kenijsko tehnologijo čebelarjenja, kar sem vestno zapisoval. Lahko rečem, da sem spoznal večji del Kenije, bogato floro in favno te dežele, ki mi je bila precej znana že iz literature. Ko sem bil tam, sem spoznal, kako prav mi je prišla priprava za to delo pred odhodom, saj mi je to omogočilo sistematično spoznavanje problemov čebelarjenja v

vzhodni Afriki. S seboj sem vzel vprašalnik z okrog 60 vprašanji, ki mi je bil vodilo pri mojem izrazito terenskem delu. Pri pisanju tega dela sem se odločil, da bom sistematsko navajal problematiko čebelarstva na kenijskem prostoru in ne po datumih svojega delovanja v Afriki, kar bi izpadlo kot dnevnik, ne pa kot strokovno poročilo o dejanskem stanju čebelarstva v Keniji.

PASME ČEBEL V KENIJI

Afriške čebele so, kot naše, uvrščene v razred žuželk — INSECTA, red

kožokrilcev — HYMENOPTERA. Rod pravih čebel — APIS se deli na tri poglavitne skupine:

1. evropske čebele,
2. orientalske čebele,
3. afriške čebele.

V Keniji žive štiri pasme medonosne čebele, od katerih je dominantna *Apis mellifera adansonii*. Sledijo ji *Apis mellifera litorea*, *Apis mellifera monaticola* in *Apis mellifera scutellata*. Zaradi nejasnih in neoprijemljivih podatkov, ki sem jih dobil na čebelarškem inštitutu pri Nairobiju, bom navedel dejstva, ki sem jih zaznal sam in ki mi jih je predstavil sekretar inštituta. Pri številnih pregledih čebeljih družin, ki sem jih opravil v Keniji, sem zaznal velik barvni koeficient čebel-delavk in trotoev. V enem panju sem našel polovico oranžnih čebel in trotoev in polovico črno dimastih osebkov. Po besedah sekretarja čebelarškega inštituta so temni osebki stari, oranžni pa mladi, kar se mi ne zdi sprejemljivo. Čebele in troti so znatno manjši kot predstavniki čebeljih družin srednje Evrope. Sekretar inštituta me je hkrati seznanil s tem, da so gorske čebele v Keniji po velikosti skoraj tolikšne kot evropske, so bolj mirne in temnejših barv. Na področju obale so čebele najmanjše in na sploh velja pravilo, da so čebele v bolj sušnatih področjih manjše.

Lastnosti afriških čebel se v marsičem razlikujejo od naših, evropskih. Nekatere reakcije afriških čebel, to je obnašanje teh pasem, so v popolnem nasprotju z našimi čebelami.

1. Afriške čebele so manjše od evropskih. Temu primerno so manjše tudi celice v satju, zato obstaja kalup za izdelavo satnic za afriške čebele. Niso manjše samo čebele delavke, ampak tudi troti in matica.

2. Afriške čebele veliko bolje branijo svoje gnezdo kot evropske. S tem želim povedati, da so to srborite čebele, ki reagirajo z množičnim napa-



Horizontalni votlak je panj v katerem so čebelarili in še čebelarijo v Keniji

dom ob vsakem posegu v panj. Za orientacijo bom navedel doživetje v čebelarški ekonomiji RUAI.

Pri ogledu te ekonomije sem se odločil tudi pregledati nekaj družin v Kenya top bar hive (KTBH). Čebele, ki sem si jih izbral v ta namen, sem zadimil s suho travo, ki daje gosti dim. Ko sem pregledoval tretji sat v panju, so čebele silovito napadle, kljub dimu, ki sem ga začel pospešeno spuščati iz kadilnika. Tedaj sem spoznal še eno pravilo obnašanja afriških čebel. Napadle so me namreč tudi čebele iz sosednjih panjev; torej lahko trdim, da so čebele sosednje panje poklicale na pomoč. Kljub dobri zaščiti proti pikom sem jih dobil precej, saj sem postal dobesedno težji od čebel na sebi. Moji spremljevalci so me kar zapustili in se poskrili v terensko TOYOTO, s katero smo potovali po savani. Čebel sem se otrešel tako, da sem se ves nadimil. V tem primeru je dim pomagal. Afriške čebele so pri-

Kenijo seka
ekvator



pravljeni zasledovati napadalca panja več sto metrov daleč, kar sem razvidel iz pravega oblačka čebel nad glavami svojih spremljevalcev, saj so nekateri tekli tako daleč, da jih tudi videl nisem več. Pik afriške čebele ni toliko boleč, kot je pik evropske. Verjetno ima glavno vlogo pri tem velikost čebel; manjša čebela ima v svoji manjši strupnici manj strupa, primerno telesni velikosti.

3. Let afriških čebel je podoben mušjemu. Naše čebele imajo težak, čvrst let, naglih zavojev ne poznajo, razen takrat, ko so razdražene, ko frekvenca kril doseže svoj maksimum. Afriške čebele pa tako leté vedno. Tudi zvok njihovih kril ni tako prijetno brenčoč, temveč tenko piska-

joč. Ko sem prvi dan preživljal pozno popoldne v sobi hotela »Serena« v Nairobiju, sem gledal drobne žuželke, ki so vneto obletavale cvetoči vrh neke palme, ki je rasla na vrtu pred hotelom. Škrlatno rdeči cvet je bil vejest in razsežnih dimenzij. Šele, ko sem opazoval prizor dobrih pet minut, sem spoznal, da so žuželke pravzaprav čebele. To je bilo hkrati moje prvo srečanje z afriškimi čebelami. Če bi cvet obletavale naše čebele, bi jih takoj spoznal, le-te (afriške) pa so bliskovito krožile okrog cveta kot muhe. Tudi barva cveta me je presenetila, saj je bil, kot sem dejal, škrlatno rdeče barve, torej ni bil zanimiv za čebelje oko. V naravi je redek pojav, da je entomofilna rastlina tako obarvana.

Kenija ima
odlične čebele



4. Barva vseh čebel, katerih panje sem pregledal v Keniji, je že v enem panju zelo različna. Tako je bila v eni družini pisana mešanica oranžnih in dimasto črnih čebel delavk. Najbolj očitna je bila razlika v barvi pri trojih. Le-ti so živo oranžni ali pa žametno črni, z dolgimi dlačicami na zadnjem zadkovem obroču. Naj ponovno omenim, da so ti trojce precej manjši kot evropski. Matice, ki sem jih videl, so bile po barvi precej podobne našim; od kostanjevo rjave do skoraj črne, pa do povsem oranžne. Zelo dvomim, da drži teza domačinov, da so oranžne čebele mlade, temno črne pa stare. To je pasemska lastnost, genetsko pogojena. Čebele različnih barv so čebele različnih pasem. Apis mellifera adansonii je oranžne barve. Gorske čebele so bolj mirne in krotke, po velikosti so močno blizu evropskim in so temnejših barv. Na obali (Indijski ocean) so čebele najmanjše.

5. Afriške čebele so še prav posebej pridne. Graditev satja je ob ugodnih razmerah tako intenzivna (dobra paša, krmiljenje), da človeka kar iznenadi. V Nairobiju sem napravil zanimiv poskus. V rezidenci jugoslovanskega ambasadorja so imeli čebele v lovilcu rojev na štiri sate. Družino na štirih satih sem preselil v nakladni panj LR. Dodal sem ji še šest satnic Medexove izdelave, torej namenjenih evropskim čebelam. Poleg tega so bile satnice še nestrokovno zažičene s predebelo žico, ki sploh ni bila vrtra v satnico. V pitalnik sem nalil tri litre zelo goste sladkorne raztopine in nato čebele pustil pri miru dva dni. V tem času je vladala sušna doba, zato je bilo krmiljenje neogibno potrebno. Krmil sem nato še dvakrat, šesti dan pa sem opravil kontrolo v panju. Vseh šest satnic je bilo izdelanih in zaleženih z mlado zalego. Nad zalego so bili venci medu, čebele pa so intenzivno izletavale. Prenekatera se je kljub

skromni paši vrnila z obnožino. Ta poizkus mi je veliko povedal.

Srednjeevropske čebele potrebujejo za svoj obstanek čez zimo zadostne količine zaloga hrane. Za to poskrbe v letni sezoni. Afriške čebele ne poznajo zime, zato pa poznajo periodično se izmenjajoča sušna in deževna obdobja. Te čebele so sposobne naglega razvoja ob prvem dežju, ki sledi dolgotrajni suši. Tako so družine dovolj številčne, da pašo kar najbolje izkoristijo. Ko pa paša preneha, se ustavi tudi zaleganje matic. Tako narava poskrbi, da je v sušnem brezpašnem obdobju čim manj članov v družini in s tem se avtomatsko zmanjša poraba hrane v panju. V najbolj sušnih dobah, ko čebelam pohajajo poslednje zaloge hrane, zapustijo panj, četudi je v njem še zalega. To je eno velikih nasprotij v primerjavi z našimi čebelami, ki zalege ne bodo zapustile, ampak jo bodo v takšnih ekstremno slabih razmerah izpile ali zmetale iz panja. V takšnih kritičnih obdobjih so afriške čebele zmožne prepotovati velike razdalje pri iskanju hrane. Ob selitvah naseljuje panje, vdolbine in dupla, ki jim jih uspe najti. To izkoriščajo kenijski čebelarji z nastavljenimi panji vseh oblik ter z lovilci rojev. Jasen primer, kako biologija pogojuje tehnologijo. Čebele v Afriki žive v nekem smislu nomadsko življenje. Selitve in pobege čebel skušajo naprednejši čebelarji preprečiti s tem, da čebele takrat krmijo. Toda še celo takrat prenekatera družina zapusti panj in se odseli, kot bi čutila nevarnost pomanjknja hrane v naravi kljub umetnemu dovajanju hrane. Torej se je ta lastnost genetsko zakoreninila v afriških čebelah. Evropske pasme čebel, ki so jih skušali uvajati v Keniji, so propadle že v nekaj sezonah (Nightingale, 1911-NAIWASHA). Zgodi se, da čebele zapuste panj ob samem točenju medu. Tega pojava pri evropskih pasmah čebel ni opaziti.

se nadaljuje

P. P. GLAVAR — »ODGOVOR« NA PREDLOG ZA IZBOLJŠANJE ČEBELARSTVA NA KRANJSKEM SREDI 18. STOLETJA

(nadaljevanje)

Določiti čas izpodrezovanja mi je toliko nemogoče, ker sem odločen nasprotnik tega in menim, da je čebelam skrajno škodljivo. Vse moje izpodrezovanje je v tem, da odvzamem s panjev že omenjene nastavke, spodnje panje pa prepustim v celoti čebelam čez zimo. O sv. Mihaelu²⁹ stehtam svoje panje in jih zapišem v čebelarski register. Ko pa jih spomladi postavim v čebelnjak, napravim isto, da vem slabejšim pomagati s hrano in koliko je vsak panj pozimi porabil. Pri tem sem opazil, da porabijo čebele najmanj dve tretjini, navadno štiri petine, največ pa šest sedmin in povprečno ne nad štiri petine. Zato prepustim vsakomur, da po svoje sodi o uvodni misli predloga, ali je potrebno čebele pozimi krmiti. Ker v naši deželi v najhujši zimi ni porabil noben 10 funtov, ne svetujem nikomur izpodrezovanja spomladi, ko pri nas ni preveč paš, nikomur, kdor noče svojih čebel stradati ali si nakopati nepotrebne dela s tem, da bo vračal z vsakodnevnim pitanjem čebelam to, kar jim je odzvel. Treba pa jim je pred začetkom paš, nekajkrat pokladati, da jih pripravimo za zaleganje in delo.

To mi potrjuje skušnja. Pred leti sem se jeseni iz želje po medu in večjem dobičku tudi oprjel razširjene navade izpodrezovanja pri težkih panjih, tako da sem jim odzvel tretjino. Pozimi pa mi jih je mnogo pomrlo. Ker je bilo več praznega prostora v panjih, jih je uničil mrz. Preostalih pa, čeprav sem jih pridno negoval in jim več pokrmil, kakor sem jim jeseni odzvel, dolgo nisem mogel spraviti do moči, da, do ajdovega cvetja se niso hotele dotakniti satja na spodreznem mestu, kakor da bi bilo okuženo. Se dosti manj pa morem odobravati spomladansko izpodrezovanje, kajti v začetku februarja sem stehtal nekaj najtežjih, to leto napolnjenih panjev, in čeprav sem jih medtem večkrat krmil, so bili, odštevši čebele in taro, komaj 4 ali 5 funtov težki.

Kvečjemu to pripuščam, da naj, kdor že ne more opustiti spodrezovanja, odvzame konec julija le toliko, kolikor najde teži primerno. V tem času imajo namreč panji najmanj zalege in se to lahko opravi brez posebnih težav in brez škode za zalego. Hkrati pa ni nevarnosti, da bi čebele od lakote pomrle zaradi bližajoče-

ga se ajdovega cvetja. Posebno pa je to svetovati zategadelj, ker postane poletni med pozimi pretrd in ga čebele spomladi ne morejo zlahka ogreti in pojesti, ampak ga znašajo samo v drobcih pred žrelo in s tem privabljajo mravlje in roparice. V tretjem primeru uporabljam še neki drug način namesto izpodrezovanja: čebele preženem z dimom v drug panj, izpraznjenega pa položim, kakor rečeno, na šibkejšega, ki se s tako dobljeno zalego in zalogo medu okrepi ter mi napolni spodnji panj in nastavek, ki ga jeseni odvzamem. Pregnane čebele napravijo prvo leto do dve tretjini satja v novem panju, prihodnje leto pa roje.

O rojenju bi lahko dosti govoril. Ker sem se pa prej preveč zamudil v posameznostih, moram biti kratek in opozoriti le na najpomembnejše.

Poznamo dve vrsti rojev: naravne ali prostovoljne in narejene ali prisiljene roje. Naravni roji se dele po času, ko zlete, na spomladanske in poletne ali roje ob cvetenju lipe, ter šmarne roje, ki zlete v medmašnih dneh. Pri vseh teh razlikujemo prve, druge in tretje. Čim zgodnejši so spomladanski roji, tem boljše so, ker imajo več časa za delo in razmnoževanje. Zato se dogaja, da zgodnji roji včasih v medmašnih dneh ob ajdovem cvetenju dajo nove roje, ki se v deželnem jeziku imenujejo deviški roji ali vnuki. Roji, ki zlete ob cvetenju lipe, tj. po sv. Udalriku, so manjvredni, čeprav so močnejši, ker imajo prav malo časa za delo (po moji skušnji ne napolnijo niti že napol s satjem izdelanega nastavka). Več jih pozimi pomre, če pa kateri ostane, je od vseh najbolj marljiv.

Prvci so najmočnejši in niso v nevarnosti, zakaj mlade čebele vzamejo z delom starih tudi staro matico s seboj, ki — ker je že oplojena — do prihodnje rojitve ne gre več iz panja, temveč začne zalegati, brž ko delavke izdelajo nekaj satja, kar se zgodi v treh dneh. Dogaja pa se, da marsikateri panj zaradi zunanjih vremenskih nepravilnosti ni mogel rojiti. Zato potem čebele staro matico umore, še preden so se izlegle mlade. Zasliši se nato v panjih prijetno petje pi, pi, pi, in kva, kva, kva, nakar je pričikovati, če ne nastopi nova zapreka, v treh dneh roj z več mladimi maticami, ki se za razliko od prve imenu-

jejo pevke. Ti roji so prav tako dobri kakor prvi, brž ko je matica oplojena. Drugi roji niso tako močni in redoma 9 dni za prvem, se pa prav tako izdajajo nekaj dni prej s petjem. Tretji so najlabši zaradi majhnega števila čebel, zakaj delajo malo in največ jih pozimi pomre. Tako je bolje tretji roj, ko smo mu odvzeli matico in ga čez noč zaprli, hkrati z izrojencem pokaditi in ga vrniti starcu. Znamenje tretjih rojev je, če po drugem roju v panju še ne preneha petje. Da ohranimo druge in tretje roje, jih zaradi večje gotovosti vsadim v omenjene nastavke, kjer je že prej izdelanega dve tretjini satja. Vedeti je treba, da mlada matica tako tistih panjev, ki so izrojili, kakor tudi drugega in tretjega roja čez nekaj dni, med 12. in 2. uro, izleti na oploditev. Ker pa se večkrat dogaja, da jo v poletu ujamejo lastovke ali sršeni ali da ob vračanju zablodi v tuj panj, kjer jo čebele umore, postane tako panj brezmatičen. Čebele jo kmalu pogreše, kar je posneti iz tega, če čebele v panju šume, tu in tam tudi pred žrelom iščejo matico, raztreseno letajo okrog in se, medtem ko druge mirujejo, ne morejo umiriti. Da jim pomagam, imam navado ob rojenju stati pred panjem pri rojih s pevko in drujcih. Prvo matico, ki izleti, pustim, ker so jo čebele izbrale za plemo, druge pa polovim in denem vsako s polno žlico čebel v 10 col dolg, 13 col širok in enak visok, iz deščic narejen panj. Ta panj postavim vstran in ga zvečer le malo pitam; tako začno čebele delati in matica se oprashi. Ko torej opazim brezmatičen panj ali takšen roj, postavim vanj v zaprti matičnici matico. Brž ko jo čebele začutijo, nehajo šumeti in preletavati, se zberejo okrog matičnice in jo obsedejo. Potem naslednji dan izpustim ujeto matico, ki jo te mirno sprejmejo v svoje gnezdo.

Da pa matice ne izpustim takoj, je vzrok v tem, ker bi jo čebele, pričakujoč vrnitev prejšnje, umorile. S tem se nikakor ni prenašli, zakaj ko sem pred kratkim postavil tak panjič na svoje okno in ga obdržal tam osem dni, pri čemer so čebele pridno gradile, sem opazil, da so čebele zvečer letale okrog in slišal sem šumenje v panju. Spoznal sem, da je matica izletela in se ni vrnila; odprl sem mali panjič in nisem našel v njem več kot deset čebel, ki pa so se naslednjega jutra razletele, da je bil panj opoldne popolnoma prazen. Zvečer pa, ko sem šel k oknu, sem pogledal v imenovani panj proti svetlobi in proti pričakovanju opazil matico, obdano s petimi čebelami. Dal sem jo v manjši panjič, katerega stranske stene so bile

zaradi opazovanja steklene, položil vanj košček satja in vzel iz nekega drugega panja za eno žlico čebel, ki sem jih drugega dne združil s prejšnjimi. Nove čebele so rade volje sprejele tam nahajajočo se matico, pomorile pa so vse prejšnje čebele. Potem sem svoje prijateljice večkrat opazoval, a so jih moje druge čebele v treh dneh uničile; zavohale so bile namreč satje, se roparsko prikradle, se polastile panja in malo peščico čebel s kraljico vred pomorile.

Ne smem pa preiti dejstva, da sem nekoč nekemu sledečemu roju pustil prvo matico in odvzel drugo, roj pa se dolgo ni hotel uvesti. Nisem pa vedel, da je vzrok v tem, ker sem mu odvzel pravo, od čebel izbrano matico. Ker je ni našel, se je primoran po dolgem letanju končno le usedel na neko vejo. Ogrebel sem ga kakor navadno. Čebele so bile vso noč nemirne, strašno so se spreletavale po panju in se niso hotele kakor navadno uvesti v gručo. To se mi je zdelo čudno in sem pričakoval konec ob jasnem nebu zjutraj ob 9. uri, videl pa sem, da so se čebele kakor ob rojenju pripravljale na izlet, zakaj hotele so pobegniti. Zato sem urno zamašil žrelo, hitel po odvzeto matico in jo postavil v panj. Komaj sem zaprl zadnjo končnico, se je hipoma ves hrup in nemir polegel. Ko sem žrelo odprl, so tiste, ki so bile zunaj, zlezle v panj. Čez četrtr ure sem spet pogledal v panj in našel matičnico popolnoma obdano s čebelami. Iz tega sem sklepal, da je to prava matica in sem jo izpustil iz kletke. Tedaj so se čebele nemudoma pomaknile z njo višje v panj. Ko pa sem pred zadnjo končnico zagledal za velik oreh debelo kepo mirujočih čebel, sem jih potisnil v matičnico in našel med njimi nepravo matico, ki sem jo shranil za kasnejšo uporabo.

Poznam tri načine, kako delati narenjene ali prisiljene roje, ki jih ne povzročijo čebele same, ampak jih naredi človeška roka s posebnim ravnanjem.²¹ Prvič vzamemo prazen panj in vtaknemo vanj iz gnezda kakega drugega panja daljše, spodrezane, s čebelami obsejene sate, v katerih je mlada zalega. Ko smo dobro pregledali, da ni med njimi matice, jih vstavimo v prazen, na hrbet obrnjen panj, pritrdimo k stropu z voščeniimi kroglicami in pustimo med vsakim toliko prostora, da so lahko srečata po dve čebeli druga z drugo. Povprek čez sate pritrdimo k stranicama na obeh konceh satov letvici, da držita sate. Na dno pa podložimo pod letvici leseni zagozdi, da pri obračanju ne odpadeta. Potem panj zapremo, zamašenega čimbolj previdno prenesemo

v temno, hladno klet in tam pustimo dva dni, da čebele pritrldijo sate na strop. Potem pa ga lahko postavimo ven, zakaj brž ko čebele pogreše matico, iz razpoložljive mlade zalege nastavijo matičnike za novo matico. Čez en mesec panj spet odpremo, trske s podloženim lesom vred vzamemo ven in že opazimo mlado, po novi matici zaleženo zalego. Ker pa so čebele trske prilrpile na satje, moramo vmes narahlo potegniti z nožem, da jih odstranimo.

Drugi način. Vzemimo močan, z mlado zalego napolnjen panj in preženimo dve tretjini čebel z matico v prazen panj, tega postavimo na mesto starega panja, ki ga moramo odnesti tri četrt ure daleč od čebelnjaka (da čebele ne odlete nazaj na prejšnje mesto in ne zapuste zalege). Tu bodo brezmatične čebele izlegle zalego, se namnožile in vzredile mlado matico, ki bo zletela na praho. Panj je treba nato čez mesec dni prenesti nazaj v čebelnjak. Stari panj pa moramo medtem pridno pitati z medom, zlasti če ni paše, sicer čebele obupajo in matica preneha zalegati. Prav tako je treba paziti, da narejenega roja ne napadejo roparice, kajti brezmatični panj je sploh v nevarnosti, ker nima kraljice, kar druge čebele hitro opazijo, brezmatične pa zgube pogum za odpor in se z bivališčem vred vdajo. Tiste, ki imajo matice, pa se junaško ustavljajo, čeprav jim grozi pomor in rop.

Tretji način, ki sem si ga izmislil, pa je tale: Vse čebele z matico vred je treba pregnati v prazen panj in ga postaviti na prejšnje mesto. Izpraznjeni panj, v katerem je satje z zalego, postavim, ko sem odprl ali privzdignil veho, na drug, močan in poln panj. Združenima zamažem špranje s kravjekom proti roparicam in ju pustim 24 ur skupaj, da čebele zasedejo izpraznjeni panj iz skrbi za zalego.

Potem vzamem nastavek stran, ga zadelam kakor prej in prenesem — prav tako kakor panj, s katerega sem ga vzel, kakor že rečeno, drugam, da tisti, ki je pri združitvi ostal brezmatičen, vzgoji iz zalege mlado matico. Čez mesec dni pa ju postavim spet v čebelnjak. Tako narejenih rojev sem dobil lansko leto iz dveh panjev pet, in sicer pregnanica in oba združena, ki sta potem še enkrat prostovoljno rojila, ker je matica iz spodnjega panja šla v zgornji panj.²² Vse te roje je treba prav pridno pitati. Dogodilo se je pa, da tega ne pozabim, da mi je tudi pri drugem načinu narejanja rojev stari panj nekajkrat, vendar redko, dal drugi roj.

Ta ali oni način razmnoževanja panjev bi svetoval le v takih letih, ko je malo prostovoljnih rojev. Sicer dobimo mnogo panjev, pa malo medu, zakaj čebele se ne morejo hkrati vreči na obilno zaleganje in na delo. Poleg tega, da ne bo mogel nič medu prodati, ne bo imel čebelar prihodnje leto za svoje čebele dovolj hrane, zaradi česar mu bodo ali čebele pomrle ali pa bo moral to preprečiti z dragim nakupom medu. Na vprašanje, katerega omenjenih načinov imam za najboljšega, odgovorjam, da prvemu nisem prijatelj;²³ kajti poleg tega, da tako z odvzemom zaleženega satja svoje panje slabimo in s tem izrezovanjem mnogo zalege uničimo, sta oba izpodrezana panja v nevarnosti pred roparicami zaradi načetega medu in z njim pomazanega satja. Ker pa se ta posel opravlja v maju, odvzame to čebelam pogum za rojenje, ker hočejo zapolniti prazni prostor in se tako namnožiti za roj. S tem pa se sami oropamo večjega števila čebel.

Prej je svetovati drugi način, ki pa ni brez nevarnosti pred roparicami. Da, neredko se zgodi, posebno ob hudi suši in če ni paše, da narejeni roj pobegne. Kdor pa hoče tako narediti roj, naj to napravi o kresu (o sv. Janezu Krstniku), ko je glavni čas za rojenje minil, da ima roj pred ajdovim cvetjem čas za grajenje satja, da more stari panj izvaliti mlado matico in da bo ob ajdovi paši dovolj čebel. Zadnji način pa je najboljši, zakaj prvič je kljub temu še pričakovati drugih rojev; drugič se ni bati, da bi pregnane čebele zaradi velikega števila zapustile novi panj in pobegnile; tretjič, z novo čebelno družino napolnjeni panjski nastavek ni v nevarnosti pred roparicami, ker se pri pregonu ne zamaže z medom; sicer pa bi ga, ker je združen s spodnjim in je zgornje žrelo zaprto, nove prebivalke lahko ponoči oblizale. To naj se napravi — prav tako iz že navedenih razlogov — kmalu po kresu.

Kdor hoče uspešno čebelariti, naj iz omenjenih vzrokov kupi in začne vsaj z 12 panji. Določi naj si tudi število, ki ga hoče doseči in stalno obdržati. Da to doseže, naj pusti vsako leto za rojenje polovico panjev, drugo polovico pa za nabiranje medu. Tako mu ne bo zmanjkalo ne plemenjakov ne medu. Če mu kljub temu čebele ne dajo 6 naravnih rojev, naj iz močnejših, še nerovjivših plemenjakov odvzame narejence, da bo dobil določeno število; druge in šibkejše pa naj pusti, da mu donajaajo med. Tako bo čez zimo že prvo leto imel 18 plemenjakov, ki jih bo spomladi postavil v čebelnjak. Naslednje leto naj si priza-

deva število morebitnih odmrlih in še 9 panjev z naravnimi in narejenimi roji pomnožiti, da mu bo čez zimo ostalo 27 plemenjakov. Tako naj nadaljuje, dokler ne doseže zaželenega števila; potem pa naj stalno ostane pri njem. Če pride ob kak panj, naj pomnoži število z roji, če pa se naključni prebitek, naj proda slabotnejše drugam, vse prej, kakor pa bi jih moril.

Morjenje čebel naj se kot javni blaginji skrajno škodljivo popolnoma opusti, ko imamo sredstva in pota, da lahko slabše panje združimo in stare s pregonom v nove panje pred ajdovim cvetenjem pomladimo.²⁴

Moji opisani panjski nastavki mi donasajo med, ki bi ga drugače dobil le z morjenjem čebel. Brezmatične ali pa po izropanju oslabilene panje postavim, ko sem čebele pregnal iz panja in združil z drugimi, spet na močnejše panje, ki jih zato ob ajdovem cvetenju izdelovanje satja ne ovira pri zaleganju in nabiranju medu. Ko pride čas, popolnoma izrežem staro satje, stiskam med in vosek. Edinole z gnilobo okužene družine uničim, in sicer tako, da od njih ne ostane niti ena čebela niti ne dobe druge čebele njihovega medu, s katerim bi se lahko okužile. Prazni okuženi panj pa sežgem in bi nikomur ne svetoval, da bi v tak panj ogrebel roj, saj že čebele same nerade ostanejo v njem.

Če se mi je bati, da bi kak roj zato ne prezimil, ker ni izdelal satja niti do polovice panja, in bi zaradi mraza in pomanjkanja hrane odmrl, ga preženem o sv. Matiji v kak vsaj do polovice napolnjen panjski nastavek.

Miši se ne bojim, kajti žrela mojih panjev so premajhna, da bi se mogle

splaziti noter, panj pa tako debel, da ga tudi ne bi mogle preglodati. Vendar pa zaradi večje previdnosti postavim v čebelnih prezimovališčih nekaj pasti za miši. Se manj pa se mi je bati, da bi moji panji zaradi malobrižnosti imeli pozimi premalo medu, ko jih nič ne spodrežem. V skrbi, da se ne bi čebele pozimi zadušile, če bi žrelo, ki ostane tudi pozimi odprto, zamrznilo, potisnem iz previdnosti med strop in zadnjo končnico za nožev hrbet debel kos lesa pri obeh straneh in tako dobe panji v vsakem primeru dovolj zraka. Dobro je, če pajčevine v čebelnjaku in pred njim odstranimo, brž ko jih opazimo, pajke pa odstranimo.

Pri svojih čebelah sem doslej opazil dve bolezni: gnilobo in grižo. O driski, naj mi bo dovoljen ta izraz, ne vem ničesar, ker nimam povečevalnega stekla. Gniloba nastane od gnijoče zalege, ki ima v čebelnih celicah temnosiv videz in se vleče — naj mi bo dovoljen izraz — kakor smrkelj. Ima zoprni duh, ki se čebelam gnusi, da zapuste tudi zalego v sosednjih celicah, zaradi česar začne tudi ta od pomanjkanja potrebne toplote gniti. Tako se zlo neprestano veča, in ko se je že razširilo po vsem panju, ga začutimo tudi zadaj pri končnici, kjer se širi hud smrad. Da temu odpomoremo, ni drugega sredstva, kakor da tak panj uničimo, skuhamo med in napravimo iz njega medico, prazno satje stisnemo v vosek, zaleženo pa sežgemo, kajti če kaka druga čebela obliže okužen sat in nese tak med v svoj panj, se tudi ta in polagoma tudi drugi okužijo, zlasti če se čebele med seboj ropajo.²⁴

VABILO NA PROSLAVO OB 200-LETNICI SMRTI P. P. GLAVARJA-MIRNA

Čebelarstva družina Šentrupert-Mirna, Turistično društvo Šentrupert in ZČDS vabijo čebelarje na proslavo ob 200-letnici smrti P. P. Glavarja in odkritje spominske plošče. Proslava bo 8. septembra 1984 ob 14 uri v gradu na Veseli gori. Po svečanosti bo VELIKA VRTNA VESELICA S SREČELOVOM. Za jedačo in pijačo bo dobro poskrbljeno.

Vabljeni čebelarji iz cele Slovenije

ČD Šentrupert Mirna

MOJE IZKUŠNJE PRI ČEBELARJENJU S TRIETAŽNIM AŽ PANJEM

ALOJZ OJSTRSEK

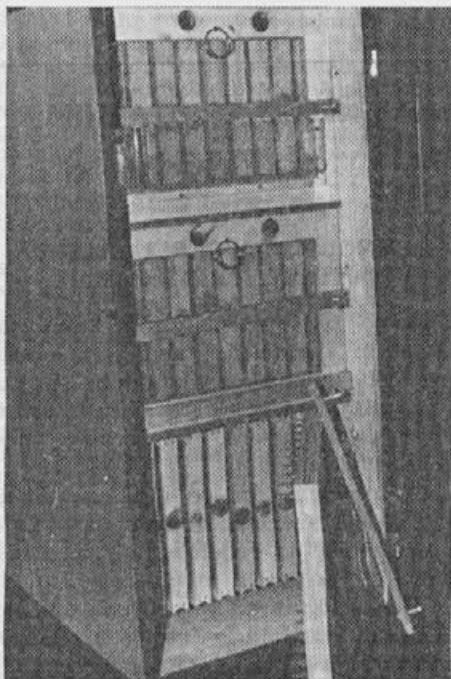
Tudi jaz sem v enem od zadnjih Biltenov Medexa prebral članek Ivana Krajnca o čebelarjenju v trietažnem panju. Ker tudi sam že vrsto let čebelarim v takšnih panjih, sem se odločil, da bom nekaj napisal o svojih izkušnjah s tem panjem in o panju samem.

Sam sem si izdelal leta 1978 dvanajst trietažnih AŽ panjev. Panji so izdelani tako, da lahko na mrzlo stavbo vložimo v vsak oddelek po 11 satov AŽ mere, zadaj pa lahko dodamo še dva sata poprek. Na toplo stavbo pa lahko v vsak oddelek vložimo po 13 satov. Topla stavba ima prednost spomladi, posebno, če je družina slabša, lahko pa tudi jeseni, da jo stisnemo na manjše število satov. Tako družine tudi prezimujem; le zadaj dodam več slojev časopisnega papirja. Panj je v sredini pregrajen z debelo smrekovo desko, v kateri je matična rešetka, ki jo lahko izvlečem in nadomestim z lesonitom. Na stenah imam aluminijaste vodnike, po katerih drsijo matične rešetke. Panji so narejeni iz smrekovega lesa, debelega 27 mm. Za izolacijo ima panj v sprednji steni 1 cm stiropora in pred stiroporom je alu perforirana pločevina. Zadaj na okence je pritrjen lesonitni pitalnik, ki ga pa čez poletje odstranim. Vsi panji so znotraj premazani z vročim firnežem, zunaj pa z oljnato barvo. Pod panje nikoli ne smemo dati stiropora zaradi mravelj, ki se rade naselijo v njem. Boljši za to je tervol. Ko prezimujem, odrežem valovito lepenko in jo položim na časopisni papir.

TEHNOLOGIJA ČEBELARJENJA V TRIETAŽNEM PANJU

Dolgo sem premišljeval, kako naj povečam pridelek medu na panj pri čebelarjenju na stalnem mestu. Bilo mi je jasno, da se moram držati starega pregovora, da čebele med rodijo na medu.

To pomeni, da, če čebelarim daješ, lahko od njih tudi zahtevaš. Zato sem skrbel, da čebele nikoli niso bile lačne, da so imele mlado satje, mlade matice. Takrat pa sem čebelaril še v AŽ devetsatarjih. Zato sem kmalu ugotovil, da jim pri intenzivnem čebelarjenju v devetsatarju primanjkuje prostora. Prav zato nikoli z njim nisem dosegel tistega, kar sem si želel. Če sem imel močne družine, so mi rojile, če pa so bile slabe, mi niso nič dale. Tako nisem bil nikoli zadovoljen. Zato sem se tudi odločil, da bom izdelal panj na tri etaže. Spodnji oddelek (prostor) sem namenil za plodišče, gornja dva pa za medišči. Vsi trije oddelki so enakih mer, na 11 satov pri hladni stavbi in na 13 pri topli. Toplo stavbo uporabljam spomladi in jeseni. Ker pa je v obeh mediščih 22 satov, je dovolj prostora za odlaganje medicine. Če je potrebno, pa lahko medišče razširim na 26 satov. V plodišču sem vedno imel gradilni satnik, in to na levi strani plodišča. Drugo satje sem pa predstavljal tako, da sem vsakih 10 dni prestavil 5 satov s pokrito zalego v sredino prvega medišča nad matično rešetko, to je nad plodišče. Iz plodišča sem jemal zalego enkrat na levi, drugič na desni strani, tako da nisem brskal po vsem plodišču. Če pa sem imel v prvem medišču polne medene



Zelo zanimiv trietažni panj je bil razstavljen tudi na čebelarški razstavi v Kopru

sate, sem jih prestavil v gornje medišče. Vsa žrela imam med glavno pašo odprta čez ves panj, da čebele lažje in neovirano izletavajo in da lažje zračijo panj.

Prestavljanje zalege pri listovnih panjih je res zamudno opravilo, vendar je poplačano, ker so družine močne in lahko izkoristijo tudi slabše paše. Pri tem načinu čebelarjenja je potrebno več truda in znanja, ker moramo za vsak tak panj imeti še dve rezervni družini. Iz rezervnih družin pred glavno pašo jemljem sate s pokrito zalego in jo dodajam gospodarskim družinam. Teden dni po točenju kostenjevega medu ločim oddelke med seboj tako, da pokrijem matični rešetki z lesonitom, v oba mediščna oddelka pa vstavim po eno rezervno družino z matico vred in odprem gornji žreli. Tako trietažni panj tudi prezimujem s tremi družinami. Žrela zožim na 9 cm in v začetku avgusta

začnem dražilno krmiti. Postopno povečujem dodane količine sladkorne raztopine, da ostane nekaj sladkorja ki ga čebele dobro predelajo že za zimsko zalogo. Med hrano, ki jo dodajam, primešam zdravila ali izvleček česna. Čebele so močne in lepo prezimijo.

PREPREČEVANJE ROJENJA

Spomladi odvezam iz vsakega medišča matico in dva sata pokrite zalege ter naredim nove rezervne družine, katerim dodam še en sat medu. To delam takrat, ko je temperatura zraka že nad 20° C. Pozneje dodajam pršilčkom satje po potrebi. V gospodarske panje, to je v medišča, od koder sem odvzel matice in po dva sata pokrite zalege, pa vstavim po dva prazna sata iz rezerve. Tako je v medišču spet 11 satov na hladno stavbo. Nato izvlečem gornjo matično rešetko ter tako združim obe medišči v en mediščni prostor. Pokrov s spodnje matične rešetke pa odstranim. Čebele se združijo skozi matično rešetko na plodišču. Da pri združevanju družin ni težav, potresem po čebelah v panju malo zmlete prave kave, da se panj prepoji z novim vonjem. Ker zelo intenzivno prestavljam zaležene sate s pokrito zalego v medišča, čebele ne silijo na roj, prav zato ne, ker čebel ni veliko v plodišču in jih je več v medišču, zlasti ob paši. Včasih, če čebele še niso v rojilnem razpoloženju, vstavim nad matično rešetko žičnato mrežo, ki prepreči prehod čebelam in tako ločim pašne čebele od spodnje družine; s tem pa zmanjšam število čebel v plodišču, kar ima tudi pozitiven učinek pri preprečevanju rojenja. Pri tem načinu čebelarjenja na stalnem mestu lahko občutno povečamo bero medu na panj. Koliko bomo pridelali, pa je seveda odvisno od paše, spretnosti in znanja čebelarja, vestnosti in pridnosti ter obvladanja tehnologije čebelarjenja. Vse čebelarje, ki bi si ta panj in tehnolo-

logijo čebelarjenja v njem radi po- bliže ogledali, bom z veseljem spre- jel in seveda pokazal vse, kar jih bo zanimalo. Lahko le sklenem, da sem s

temi panji zelo zadovoljen in ne mi- slim več na to, kako naj izboljšam panj in povečam pridelek.

NEKAJ MOJIH UGOTOVITEV

IVAN KUSTER

Oglašam se z nekaj mislimi in pri- pombami, za katere menim, da bi bile zanimive za širši krog čebelarjev. Na- stale pa so spontano ob prebiranju Čebelarja.

Za uvod naj povem, da sem po sta- žu mlad čebelar, saj traja moja če- belarska praksa komaj osem let.

Čebelariti sem pričel pravzaprav na silo zaradi trenutne negibljivosti tasta in seveda zaradi lastne trme. Zgodilo se je to na jesen leta 1976 ob pričetku zimskega krmljenja. Tastu obolele no- ge niso dovolile tega opravila, zato me je prosil, naj poiščem bližnjega zna- nega čebelarja. Na pripombo, da bi to zadevo lahko opravil sam, se je malce hudomušno nasmehnil in na moč re- sno dejal, da je to vse lepo in prav, vendar je treba čebelam namestiti pi- talnike, kar pa pri muhah, ki seveda tudi pikajo, za laika (namreč mene) ni ravno preprosta zadeva. Ker sem že po naravi precej trmast, sem pri tem vztrajal in seveda še isto leto dobil tisto, kar mi je šlo — od čebel namreč. Naslednjo pomlad sem za »dobro opravljeno delo« dobil star panj z rojem in — no, tak je bil za- četek.

Glede na to, da je tast star čebe- larski maček, mi ni bilo težko čebela- lariti. S to sposojeno prakso sem se krepko vrgel na teoretično usposab- ljanje in na izdelavo potrebnega orod- ja. Zdaj imam čebelnjak z desetimi panji, kar pa je ob službi trenutno dovolj.

Čebelarja prebiram od naslovne strani pa do »Rokopisov ne vračamo« in sem se iz njega marsikaj naučil,

marsikaj primerjal z drugimi publi- kacijami in rezultat je tole pismo.

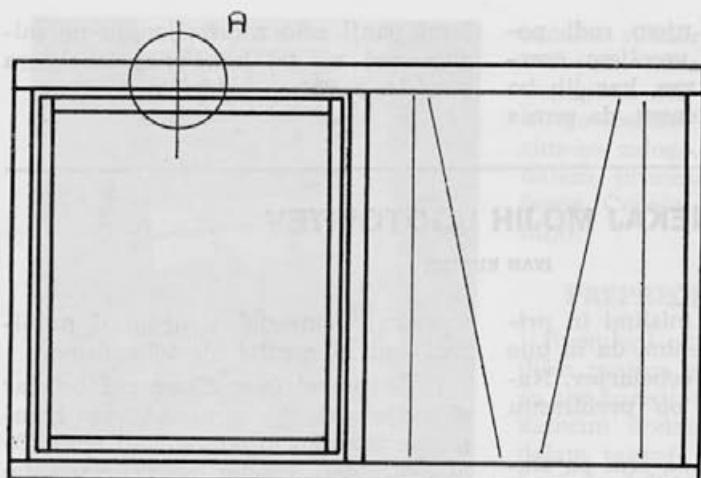
1. Že precej časa Slovenski čebelar objavlja sestavke o varozi, celo kom- pletno številko je posvetil tej temi. To je potrebno, vendar se čebelarji ne moremo zadovoljiti samo s tem in za- nemariti drugih bolezni. Čebelarim v okolju, kjer se je letos nenadoma pojavila huda gniloba. Pravim nena- doma, ker je hkrati zajela precejšen kompleks. Kot preglednik čebeljih bolezni sem se letos prvič srečal »v živo« s hudo gnilobo in moram priz- nati, da je to hudo. Hudo je reči če- belarju: »Pri tebi je kuga«, hudo je gledati trpke obraze ob sežigu.

Takšni razširjenosti v neki meri botruje tudi neznanje in nepoznavan- je simptomov. Zato predlagam, da bi Slovenski čebelar ob pojavih kuž- nih bolezni objavljal tudi opise bo- lezni, njih značilnosti in možnosti sa- nacije.

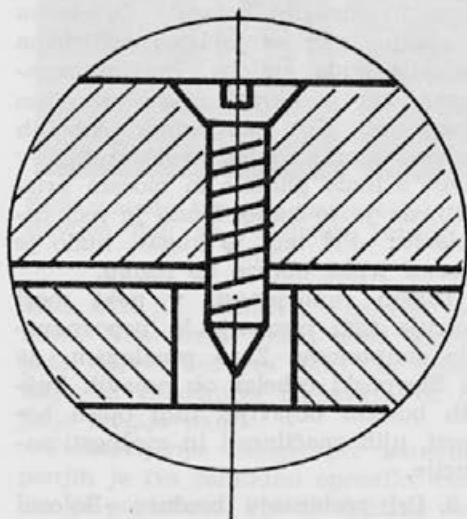
2. Pri prebiranju brošure »Bolezni in škodljivci in zastrupitve čebel« sem naletel pri sestavku Kaj vpliva na dolgoživost in kratkoživost čebel na naslednje:

— O dolgoživosti čebel odloča nji- hova zgodnja mladost, doba krmljenja in le malo njihova zaposlitev zunaj panja.

Vendar pa se ta trditev ne ujema popolnoma z ugotovitvijo v sestavku Kako bomo preprečevali rojenje če- bel, objavljenim v Slovenskem čebe- larju št. 6/84 na strani 219. Citiram: »Čebelji družini mora s prevozom omogočiti pašo, da se čebele iztrošijo z delom«. Ker menim, da je avtor



Gradilni satnik z
vstavljenim
okvirčkom



mislil prav, predlagam, da se sestavek »Kaj vpliva na dolgoživost in kratkoživost čebel« objavi v celoti v eni prihodnjih številki Slovenskega čebelarja.

3. V omenjeni številki Slovenskega čebelarja me je izzval sestavek tov. Feliksa Aša, zato bi rad omenil dve stvari, katere sem sam praktical:

— *Nočna uporaba luči* — Že večkrat sem zasledil, da se pri prevažanju čebel na pašo pojavljajo težave pri nočnem opravlilu. To je zapiranje čebel, pregled stanja pri postavitvi na pasišču in odpiranje čebel. Sam sem ta problem rešil z rdečo baterijsko svetilko. Rdeča svetloba zadostuje za navedena opravila, čebele pa nanjo ne reagirajo.

— *Vstavljanje gradilnih satnikov* — Pri zatiranju varoze je potrebno vstaviti v plodišče gradilni satnik (pregrajen okvir — ena polovica satna osnova, druga polovica pa prazna). Vendar je pri izrezovanju trotovine potrebno izvleči in omesti cel sat. To sem si olajšal s tem, da sem v to prazno polovico vstavil dodaten okvirček, ki ga pri »izrezovanju« samo zamenjam z drugim. Okvirček s pokrito trotovsko zalego dam čez noč v zamrzovalno skrinjo, nato pa pokrovce z roko ali s palico oluščim in trde ličinke iztremem. Ostane mi lep kos sata za kuho. (Prilagam skico)

KAKO SKRIBIMO ZA ROJ IN IZROJENCA

FRANC KOLENC

Panj roji navadno 11., 12. ali 13. dan od dneva, ko je stara matica položila prvo jajčece v matično celico. Čebelar, ki pri pregledu ugotovi matičnike, lahko skoraj natanko izračuna dan rojenja in se pripravi za ogrebanje roja, ki se navadno usede na drevo v bližini čebelnjaka. Stara matica izroji s prvim rojem nekaj dni prej, ko naj bi se izlegla mlada matica. Roj, ki največkrat tehta 2 do 5 kg, predstavlja novo čebeljo družino, v kateri je matica, nekaj troto in seveda veliko čebel delavk raznih starosti, ki so pripravljene poiskati nov dom in zgraditi satje. Tako imamo zdaj roj kot samostojno čebeljo družino in še izrojenca, to je panj, iz katerega se je odselil roj in v katerem se bo izlegla mlada matica. Ta bo odslej v panju in bo po oploditvi polegala jajčeca. Praktično se z rojenjem ena čebelja družina razdeli na dve, včasih tudi na več čebeljih družin.

Roj, ki ga čebelar najde visečega na veji drevesa, je nebogljjen, brez doma, brez satnice, brez zaloge medu in mora pričeti vse znova. Rad uboga čebelarja, ko pride do njega in ga strese v ogrebalnik ali v za to pripravljen zabojček in se rad sprijazni z novim domom, ki mu ga ponudi čebelar. Ko ga je ogrebel, ga lahko takoj, ko se umiri, prenese, kamorkoli želi. Za roj pripravimo lepo očiščen prazen panj, v katerega pred vselitvijo nastavimo nove satnice ali tudi nekaj izdelanih satov in ga nato lepo stresemo na nastavljeni sipalnik zadaj odprtega panja in čebele bodo lepo zlezle na satnice ali sate in s tem osvojile novi dom, za čebelarja pa je v čebelnjaku ena čebelja družina več.

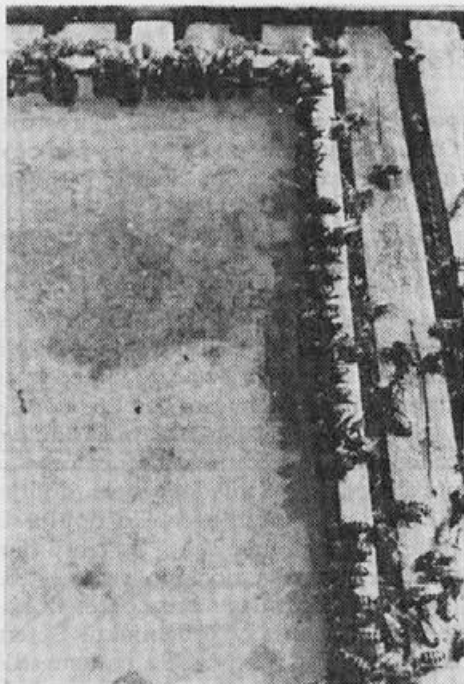
Roj in tudi izrojenec sta zdaj potrebna čebelarjeve pomoči, še posebno ob slabih vremenskih razmerah. Taka

pomoč se čebelarju dobro obrestuje. Obe družini se z njegovo pomočjo hitreje razvijata in kasneje dajeta čebelarju svoje pridelke.

Kako bomo pomagali roju v novem domu?

Iz biološkega razvoja čebel moramo vedeti, da le pri mladih čebelah, starih nekako 4 do 10 dni, delujejo mlečne žleze, ki izločajo mleček, s katerim krmijo matico in ličinke. Te žleze prenehajo izločati in usahnejo po enajstih dneh in zato mora čebelar preskrbeti roju mlade čebele do jilje, ki bodo nadomestile čebele do jilje iz roja. To napravimo tako, da tretji dan po naselitvi roja dodamo vsaj en sat polegajoče se zalege brez čebel iz kateregakoli panja v čebelnjaku. S tem bodo polegajoče se čebele nadomestile že ostarele čebele iz roja, ki bodo glede na starost prevzele drugo funkcijo, graditev satja. Tako bo matica neprenehoma dobro krmljena, bo močnejše polegala jajčeca in bo roj hitreje številčno napredoval in še isto leto izkoristil zadnjo pašo. Drugi sat s polegajočo se zalego dodamo roju po dvanajstih dneh in s tem sklenemo ciklus do jilje mladih čebel v roju in odslej se bo roj biološko normalno razvijal dalje.

Drugi problem je zaloga hrane. Če v naravi po vselitvi ni dobre paše, je treba roj že tretji dan krmiti s sladkorno raztopino. Vemo, da je vseljeni roj brez zaloge hrane, mora pa graditi satje in krmiti novo mlado zalego. Sladkorno raztopino v razmerju 1 : 1 dodajamo v pitalnik proti večeru vsak drugi dan po pol litra. Tako krmljen roj bo hitro in lepo zgradil satje in vsa družina se bo hitreje razvijala. Roj je potrebno krmiti toliko časa, dokler pri pregledu ni v zalogi vsaj 4 kg medu. Od zdaj naprej ravnamo z rojem enako kot z drugimi čebeljimi družinami v čebelnjaku.



Pomoč čebelarja in kontrolni pregledi so potrebni še pri izrojencu, to je panju, iz katerega se je odselil roj. Vemo, da so v izrojencu godni matičniki in če tak panj ne bo še enkrat rojil, bo v panju ostala mlada matica, pa to po prvem ali drugem roju. V izrojencu zdaj ni mlade zalege vse do oploditve mlade matice in dotlej, ko se matici razvijejo jajčniki, da je zmožna poleči prvo jajčece. To normalno traja nekako 18 dni. Čebelar mora s pregledom ugotoviti, kdaj se je pojavila mlada zalega in od takrat je izrojencu zajamčen nadaljnji razvoj. Rado se zgodi, da se mlada matica ne vrne z ženitvenega potovanja. Vemo, da se matica oplodi s troti zunaj panja. Tam ima polno sovražnikov med ptiči, sršeni in drugimi in zgodi se še, da se ne more osvoboditi trota in tako propade. Če se mlada matica pri oploditvi izgubi, je izroje-

nec obsojen na propad. V panju ni več jajčec ali mladih žerk, iz katerih bi bil panj sposoben vzgojiti drugo matico in zato čebele po izteku življenjske dobe postopoma izumrejo. V takem primeru mora čebelar izrojencu takoj dodati drugo, oplojeno matico, ki jo kupi pri vzrejevalcu matic, ali pa jo je sam vzgojil v prašilčku kot rezervno družinico. S tem reši izrojenca pred propadom.

Čebelarjeva pomoč je potrebna tudi izrojencu, ki se mu je matica pravilno oplodila in pričela zalegati. V panju so se izlegle vse čebele, ki jih je zalegla še stara matica. Najmlajše čebele so ob pričetku zaleganja mlade matice stare že 8 do 10 dni. Ker pa mladim čebelam navadno po 12 dneh okrni mlečna žleza in niso več sposobne obilno krmiti matice in ličink, moramo tudi izrojencu pomagati z mladimi čebelami. Ob pričetku zaleganja mlade matice moramo dodati prvi sat s polegajočo se zalego in nato še en sat čez 8 dni. Iz sata, ki ga mislimo dodati izrojencu, ometemo vse čebele v panj, iz katerega smo ga vzeli, da s tem ne povzročimo ropanja. Izrojenc se bo s pomočjo izleženih mladih čebel hitro razvijal in šel v zimo z obilico mladih čebel.

Seveda je treba tudi pri izrojencu nadzirati zalogo hrane, posebno če narava ne daje paše; vendar je izrojenc glede zaloge hrane in nabiralne sposobnosti na boljšem od roja, zato izrojenca navadno ni potrebno krmiti, če mu po rojenju nismo iztočili vsega medu iz medišča.

V drugi polovici poletja, ko čebelar zamenjuje vse stare matice, mora zamenjati tudi matico iz roja, ki zdaj dela kot normalna čebelja družina. Tako bosta imeli obe čebelji družini, to je roj in izrojenc, mladi matici, ki bosta dajali čebelarju v naslednjem letu ob dobrih pašnih razmerah obilo čebeljih pridelkov.

DELO ČEBELARSKEGA KROŽKA NA COŠ MILKE KERIN LESKOVEC

Čebelarški krožek je začel svoje delo leta 1977. Bilo je težavno, saj nismo imeli dovolj strokovne literature niti možnosti za praktično delo. Krožku so priskočili na pomoč čebelarji iz bližnje okolice in darovali prve družine.

Mladi člani smo se zagnali v delo z vso odgovornostjo. Prva mentorja našemu krožku sta bila tov. Leopold Riedl in Marinka Petan. V letu 1979 smo se prvič vključili v občinsko tekmovanje iz znanja o čebelarstvu. Do letošnjega leta smo bili že sedemkrat uspešni na raznih tekmovanjih in srečanjih. Veliko praktičnih nagrad, ki smo jih prejeli kot darila, uspešno uporabljamo pri svojem delu. Pogoji dela krožka so iz leta v leto boljši. Od prvotnih dveh družin jih je danes osem.

Čebelarška zveza Krško in čebelarško društvo Leskovec sta nam skupno

z OZD na našem področju, OŠ in KS postavili nov sodoben čebelnjak. Slovensna otvoritev je bila ob krajevnem prazniku Leskovca — 30. 5. 1982.

Za delo krožka kot za praktični pouk na naši šoli je pomemben opazovalni panj, ki je postavljen ob čebelnjaku. Z letnim pridelkom medu smo zadovoljni. Število članov v krožku iz leta v leto raste. Mlajše člane krožka samostojno vodi mlajši čebelar — učenec 8. razreda.

Pri delu nam koristijo nasveti iz strokovnega glasila Čebelar, ki ga redno prebiramo. Aktivno sodelujemo s čebelarskim društvom Leskovec, Čebelarsho zvezo Krško, HP Medexom, čebelarskimi krožki sosednjih šol in s starejšimi čebelarji v kraju.

Hvaležni smo naši dolgoletni mentorici tov. Marinki Petan za vso njeno skrb in za delo, ki ga posveča nam, mladim čebelarjem.

ČEBELARSKA RAZSTAVA NA NAŠI ŠOLI

Na naši šoli so 5. 6. 84 ob 16. uri odprli čebelarško razstavo. To je bil izreden dogodek za nas mlade čebelarje. Na razna vprašanja sta odgovarjala naša čebelarja Anton Udovč in Jože Potočnik. Čebelarško društvo je pričelo ponovno delovati po vojni. Zdaj je predsednik društva Jože Bevc. Prvi lastnik AŽ panjev v našem društvu je bil Henrik Peternel. V obdobju po vojni je društvo za opravljeno delo prejelo že osem odlikovanj.

Razstava je bila zelo zanimiva, ker so člani prinesli tudi različno čebelarško orodje. Pred šolo pa so postavili tudi ličen čebelnjak. Društvo samo ima okoli 40 panjev. Vsem, ki smo si razstavo ogledali, je bila všeč. Najbolj smo občudovali matico in čebele; zanimiva sta tudi zalega in cvetni prah pa seveda tudi med v satju.

*Darja Sorčan 5. a
COŠ Fran Roš — Celje*

Z DRUGE REDNE SEJE IZVRŠNEGA ODBORA ZČDS V LJUBLJANI

Seja IO ZČDS je bila v soboto, 16. 6. 1984 v Ljubljani. Na seji je bila navzoča večina novih članov izvršnega odbora ZČDS ter člani nadzornega odbora in častnega razsodišča. Na seji so obravnavali več točk po naslednjem dnevnem redu:

1. pregled sklepov in potrditev zapisnika zadnje seje
2. izvolitev dveh podpredsednikov in imenovanje komisij IO
3. potrditev sklepa kadrovske komisije o imenovanju novega tajnika ZČDS
4. uresničevanje sklepov in priporočil 33. skupščine ZČDS
5. sprejem samoupravnega sporazuma o dolgoročnem sodelovanju in združevanju dela in sredstev za selekcijo kranjske čebele
6. imenovanje podpisnikov za SDK
7. uskladitev osebnih dohodkov delavcev ZČDS
8. podaljšanje pogodb o delu
9. uskladitev višine dnevnic in kilometrine
10. pregled finančnih sredstev
11. imenovanje komisije za ocenitev in prodajo inventarja v VC
12. informacija o simpoziju o varozi v Splitu
13. delegatska vprašanja

Sejo je vodil predsednik ZČDS Andrej Petelin, ki je najprej pozdravil vse navzoče in ugotovil, da sta bila oba sklepa z zadnje seje uresničena. Nato je predlagal članom IO, da izvolijo za predsednika ZČDS tov. Rudija Pena in Marjana Skoka iz Zagorja, kar so člani IO tudi soglasno sprejeli z dvigom rok. Nato so imenovali člane stalnih komisij ZČDS.

Komisija za vzgojo in izobraževanje:

1. Venče Tinta — predsednik
2. Anton Rozman
3. Norbert Jedločnik
4. Jože Smerkolj
5. Vinko Krajnik
6. Janez Mihelič
7. Stane Todor
8. enega imenuje MZCD Maribor
9. Aleš Mižigoj

Komisija za čebelarski naraščaj:

1. Jože Bregar — predsednik
2. Janko Belec
3. Franc Kolenc
4. Martin Mencej
5. Bruno Krištof
6. Minka Župančič
7. Pavel Colnar
8. Boris Slavec
9. Jože Volčjak
10. Alojz Solina
11. Franc Čehovin

Komisija za tehnologijo:

1. Stojan Droč
2. Franc Šivic
3. Stane Sadar
4. Ernest Margon
5. Ivan Korošec
6. Ludvik Klun
7. Koloman Korpič
8. Marjan Skok
9. Iztok Skok

Komisija za zdravstveno varstvo čebel:

1. Franc Javornik
2. Anton Šercer
3. Miha Burger
4. Vlasta Jenčič
5. Pavel Colnar

6. Anton Novak
7. Maks Gregorc

Komisija za organizacijo in samoupravne akte:

1. Rudi Pen — predsednik
2. Anton Rems
3. Franc Čehovin
4. Marjan Skok
5. Metka Potočnik

Komisija za odlikovanja in priznanja:

1. Matija Božič — predsednik
2. Roman Osterc
3. Jože Hribar
4. Rudi Triler
5. Albert Brenkovič
6. Adolf Kovač

Kadrovska komisija:

1. Andrej Petelin
2. Rudi Pen
3. Marjan Skok

Sklenili so, da se do naslednje seje oblikuje predlog za sestavo komisije za vzrejo matic in odbor za SLO.

O delu kadrovske komisije je poročal Andrej Petelin. Člane IO je seznanil, da je ostalo mesto tajnika ZČDS prazno, ker je prejšnji tajnik odšel na novo delovno mesto v drugo organizacijo. Kadrovska komisija je predlagala, da naj IO imenuje na to mesto Jožeta Bregarja, ki edini od kandidatov izpolnjuje vse pogoje, ki so bili v razpisu. IO je nato sprejel sklep o sprejemu Jožeta Bregarja na delovno mesto tajnika ZČDS.

Pri obravnavi sklepov in priporočil skupščine ZČDS so člani IO v razpravi ugotovili, da je potrebno sklepe uresničiti čim prej. Poudarili so, da se mora čebelarstvo še bolj popularizirati v sredstvih javnega obveščanja. Čebelarska društva se morajo tudi bolj obračati na lokalne dopisnike.

Na osnovi razprave so sklenili, da se program dela ZČDS za leto 1984 dopolni tako, da se doda odstavek:

ZČDS se bo še posebno zavzemala za populariziranje čebelarstva v sredstvih javnega obveščanja. Tako bomo dosegli, da se bo čebelarstvo bolj upoštevalo kot kmetijska panoga, ki prideluje hrano najboljše kakovosti in mnogo zdravnih pridelkov.

Dogovorili so se tudi, da bodo vse na novo imenovane komisije do naslednje seje IO, ki bo v septembru, izdelale programe dela.

Pod peto točko dnevnega reda so obravnavali samoupravni sporazum o dolgoročnem sodelovanju in združevanju dela in sredstev za selekcijo kranjske čebele. Sklenili so, da sprejemajo samoupravni sporazum s tem, da so pooblastili Andreja Petelina, naj v imenu ZČDS podpiše omenjeni sporazum. Po sporazumu bo ZČDS dala na razpolago osnovna sredstva v vzrejnem centru pod Rožnikom v Ljubljani za raziskovalno delo na področju selekcije kranjske sivke. Polovico finančnih sredstev bodo zagotovile delovne organizacije podpisnice, drugo polovico pa bo kmetijski inštitut dobil iz sklada za pospeševanje kmetijstva.

Nato je IO sprejel nekaj sklepov, ki so pomembni za redno delo ZČDS. Razpravljali so tudi o mednarodnem simpoziju o varozi, ki bo konec septembra v Splitu; ta bo potekal pod okriljem Apimondije. Udeležili se ga bodo tudi naši predstavniki. Ugotovili so tudi, da je VII. srečanje in tekmovanje mladih čebelarjev v Kopru lepo uspelo in naročili komisiji za čebelarski naraščaj, naj do naslednje seje izdela podrobno poročilo. Razpravljali so tudi o razdeljevanju bonov za pogonsko gorivo in priporočili društvom, da čim prej opravijo razdelitev. Sejo so končali ob 14. uri.

Urednik

FRANC ČAMERNIK



Huda prometna nesreča je utrnila življenje še enemu naših najprizadevnejših članov. Na poti s VII. srečanja in tekmovanja mladih čebelarjev v Kopru se je končalo življenje Franca Čamerlika, doma iz Stožic pri Ljubljani in člana čebelarskega društva Bežigrad.

Rodil se je v delavski železničarski družini 6. novembra 1913 v Stožicah. Ker ga je zelo veselilo delo z mladimi, je postal učitelj. Bil je napredno vzgojen, zato je imel težave pri zaposlitvi in šele tik pred vojno je dobil zaposlitev v Olimlju na Kozjanskem. Med vojno je najprej živel v Ljubljani, kjer se je takoj vključil v OF in bil izredno aktiven član. Že leta 1942 je v Orehoviču pod Gorjanci postal član NOO ter opravljal razne naloge s področja šolstva, prosvete in gospodarstva. Vodil je tudi novomeško okrožno tehniko Gorjanci. Nazadnje je bil dodeljen štabu XVIII. divizije kot vodja agitpropa.

Po vojni je prišel delat kot učitelj in ravnatelj v Ljubljano. Najprej je bil šolski upravitelj na Ježici, nato pa še na šoli na Viču, na šoli Mirana Jarca in

potem na šoli Danile Kumar v Stožicah, kjer je bil do upokojitve.

Kot prosvetni delavec in pedagog je bil izredno nesebičen, zgleden in zvest. Še posebno pa se je odlikoval z izredno razumevajočim pristopom k sodelavcem.

Ves čas je bil tudi izredno delaven in požrtvovalen družbenopolitičen delavec. Vrsto nalog, ki jih je kot tak opravljal z vso odgovornostjo in prizadevnostjo, bi le težko naštel. Vedno je bilo njegovo delo usmerjeno v hitrejši napredek in v prizadevanje za boljše življenje krajanov, kjer je deloval.

Ko so mu razmere omogočile, se je začel ukvarjati tudi s čebelarjenjem. Ob svojem naporinem delu je pri čebelah našel redke trenutke oddiha in sprostitve. Vključil se je tudi v društveno življenje čebelarjev. Nekaj časa je bil predsednik čebelarske družine Bežigrad, nato tudi njen tajnik. Te funkcije je opravljal izredno prizadevno in društvo se je zaradi njegovega delovanja še bolj razvilo. Kot izredno prizadeven delavec v društvu je postal tudi za en mandat član izvršnega odbora Zveze čebelarskih društev Slovenije.

Najdlje pa je sodeloval v komisiji za čebelarski naraščaj pri Čebelarski zvezi Slovenije. Pri tem delu z mladimi je bil zelo požrtvovalen in je s svojim zgledom vzbujal tudi druge člane. Pri opravljanju te dolžnosti ga je tudi doletela nesreča.

Kot pedagog in učitelj je skrbel za čebelarski naraščaj tudi v kraju, kjer je živel. Dolgo vsoto let je vodil enega najboljših in najuspešnejših čebelarskih krožkov. Svoje mlade čebelarje, ki jih je tako prizadevno in požrtvovalno učil, je spremljal na njihovi čebelarski poti tudi kasneje, jim pomagal kot mentor in skrbel zanje. Ostal jim bo v trajnem spominu kot prizadeven odličen čebelarski učitelj. Vdova je podarila čebele in pribor mladima krožkarjema, ki sta tekmovala z njim v Kopru.

Z izgubo tovariša Čamerlika smo čebelarji izgubili člana, ki ga ne bo lahko nadomestiti. Njegova osebnost nam bo ostala v trajnem spominu in nam bo zgled pri našem nadaljnjem delu.

Komisija za čebelarski naraščaj
pri ZČDS

FILIP ŽAGAR



V mesecu maju, ko je vsa narava v najlepšem razcvetu, nas je za vedno zapustil naš dolgoletni in zaslužni član čebelarke družine Notranje Gorice, tovariš Filip Žagar.

Rodil se je v Lukovici leta 1900. Čebelariti je začel že v rani mladosti v kranjičih ter ljubezen do čebel in narave gojil vse do svoje smrti. Bil je član čebelarskega društva Ljubljana in v letu 1977 je bil ustanovitelj čebelarke družine Notranje Gorice, ki nosi danes njegovo ime. Za svoje požrtovalno delo je bil odlikovan z redom Antona Janše II. stopnje. Že bolan je velikokrat posedal pred čebelnjakom in ogledoval svoje ljubljenske ob spomladanskih izletih in kako so prinašale cvetni prah. Neizprosna narava pa je hotela drugače in je prav v tem lepem letnem času posegla vmes, pretrgala nit njegovega življenja in vzela dobrega strokovnjaka in svetovalca iz naših vrst.

Čebelarji smo z njim izgubili nesebičnega tovariša, iskrenega prijatelja, zato bo spomin nanj ostal svetel in lep.

Naj mu bo lahka domača zemlja!

ZLATKO GOBEC



Težko je verjeti in boleče je spoznanje, ki nas je soočilo s kruto resnico, da je naša čebelarška družina izgubila mladega in obetavnega čebelarja v tako kratkem času.

Dne 18. oktobra 1983. leta se je s svojim avtomobilom odpeljal v bolnico in to je bila tudi njegova zadnja pot. Še istega dne v nočnih urah se je pretrgala nit njegovega življenja. Nihče izmed nas ni slutil, da je bil tovariš Zlatko Gobec tako bolan. Smrt je prišla zahrbtno in iznenada.

Zlatko se je rodil leta 1948 v Apačah v Slovenskih goricah. Izobrazil se je za ekonomskega tehnika.

Naši čebelarški družini se je pridružil leta 1981, ko se je tudi odločil za čebelarstvo. Imel je 14 Kirarjevih panjev od katerih jih je imel 9 naseljenih. V kratkem času svojega čebelarjenja je pokazal veliko zavzetost za pridobivanje znanja in vnetost tako pri delu s čebe-

lami kot v aktivnosti v samem društvu. Tudi to, da si je v kratkem času svojega čebelarjenja priskrbel paviljonček za rezervne družine, kaže njegovo zavzetost, veselje in resen pristop k delu s čebelami. Dobro zastavljeno in načrtno čebelarstvo je Zlatku preprečila smrt. Tudi ženo Betko je ob Zlatkovem čebelarjenju pritegnilo delo s čebelami in tako bo zdaj ona nadaljevala njegovo čebelarsko delo.

Zlatka bomo ohranili v častnem in trajnem spominu, njegovi družini pa izrekamo naše globoko in iskreno sožalje.

ČD Kamnica-Bresternica
pri Mariboru

FRANC KRAŠEVEC



Nenadoma nas je zapustil agilni čebelar, ki je po svojem pok. očetu Martinu Kraševcu pred leti prevzel čebelarsko zapuščino in z vso vne- mo čebelaril: Kraševc Franc se je rodil 6. 6.

1951 v Lahomnem št. 10. Vsi čebelarji naše družine, posebno pa žena z otrokom, žalujemo za njim, ker nas je zapustil v najboljših letih.

Čebelarsko društvo
Laško

BOGOMIR MILOST



Bogomir Milost se je rodil 10. oktobra 1896 v Trstu. Osnovno šolo, 4 razredno takratno vadinico, in 8 razredno gimnazijo z maturo je končal v Gorici. Po končani svetovni vojni se

je zaposlil pri Južni železnici in služboval na raznih postajah po Sloveniji. Leta 1931 je bil imenovan za šefa postaje Sevnica, kjer se je ustalil in ostal vse do upokojitve. Umrl je 9. maja 1978.

Čebelariti je začel leta 1925, ko je služboval v Rimskih Toplicah. Ko se je za stalno naselil v Sevnici, je kaj kmalu sprevidel, da je za Sevnico in njeno okolico potrebno organizirano čebelarstvo. Kot vsestransko odličen organizator je dne 18. 3. 1934 (pred 50 leti) zbral okoli sebe napredne čebelarje, ki so ustanovili ČEBELARSKO PODRUŽNI-

CO SEVNICA za Sevnico in okolico in s tem dnem se je pričelo organizirano čebelarstvo na našem območju.

Tedanji Slovenski čebelar je ta dogodek takole objavil: ... »Zbralo se je lepo število čebelarjev, ki so pazljivo sledili pozdravnim besedam gospoda Milosta in urednika Slovenskega čebelarja gospoda Bukovca. Ustanovitev podružnice za sevniško okolico je bila zelo potrebna, ker je napredno čebelarstvo tu prav malo razširjeno. Potrebni smo poka, dobrega čebelarskega orodja, pomoči in vodnika, ki naj nam kaže pot v lepo čebelarsko prihodnost.

Kot nestor sevniških čebelarjev je bil na ustanovnem občnem zboru izvoljen za predsednika takratne ČEBELARSKE PODRUŽNICE SEVNICA in kasneje ČEBELARSKEGA DRUŠTVA SEVNICA, ki ga je nadvse uspešno in prizadevno vodil od 1934.—1978. leta, to je celih 44 let, kar je izjemen primer v zgodovini slovenskega čebelarstva.

Bil je najvidnejša osebnost v naših čebelarskih vrstah tedanjega časa. Številni članki v Slovenskem čebelarju so izšli izpod njegovega peresa. Imel je edini med nami izpit za čebelarskega učitelja, kar je s pridom uporabljal pri vzgoji starejšega in mlajšega čebelarskega naraščaja.

Pokojni Bogomir Milost pa ni bil samo odličen čebelarski in železniški strokovnjak, ampak tudi pravi slovenski rodoljub. Takoj po okupaciji naše dežele je pomagal številnim ubežnikom, ki jih je preganjala in zasledovala okupatorska policija, prekoračiti tedanjo nemško-italijansko mejo. Marsikatero življenje je bilo ohranjeno prav po njegovi zaslugi.

Ko se je leta 1942 začela snovati prav na železniški postaji OF, so ga kot pripadnika le-te izdali, zaprli v celjskem Piskru, mučili in poškodovali, nato pa konfirirali v Šlezijo in potem na Češko.

Poleg številnih državnih in republiških odlikovanj, ki jih je prejel za svoje življenjsko delo, je prejel za zasluge za napredek slovenskega čebelarstva tudi red Antona Janše I. stopnje. Njegovo ime je v zgodovini našega društva zapisano z zlatimi črkami.

Sevniški čebelarji smo se ga na proslavi 50-letnice obstoja čebelarskega društva Sevnica s hvaležnostjo spominjali.

Čebelarsko društvo Sevnica

JANEZ DULC



Čebelarska družina Smarjeta je zopet revnejša za enega člana. Umrl je Janez Dulc iz Stranj pri Skocjanu. Bil je med ustanovitelji čebelarske družine pred 22 leti.

Pokojni Janez Dulc se je rodil 7. 1. 1905. v Stranjah. Živel je na precej veliki kmetiji. Že v mladih letih se je privajal delati in pridno je delal do svoje smrti. »V potu svojega obraza je jedel svoj kruh«. Kot otrok je doživljal pomanjkanje med prvo svetovno vojno. Obdobje med prvo in drugo svetovno vojno je doživljal kot doraščajoči fant, mož in gospodar. Druga svetovna vojna mu je poleg drugega navrgla še leta internacije. Ni klonil. Bil je mirnega značaja. Veder in nasmejan je prenašal križe in težave življenja. Ravno ta njegov značaj ga je ohranil pri življenju do lepe starosti. Umrl je 6. 3. 1984. — star 79 let.

Veselje do čebel je imel že v mladosti. Začel je čebelariti s kranjiči. Ker pa je občutil na sebi, kako dragoceno je življenje mu je bilo žal tudi vsake čebele, katera je morala umreti zato, da je pridobil med iz kranjičev. Začel je čebelariti z AŽ panji.

Praznino bomo s smrtjo Janeza Dulca čutili tudi v čebelarski družini. Vedno se je rad udeleževal sestankov, predavanj in podobnega. Čeprav že v letih in kljub oddaljenosti se je največkrat pripeljal s kolesom. Rad je bil v družbi in zato mu ni bilo težko prevoziti tudi 20 km.

Vsi ga bomo ohranili v lepem spominu.

ČD Smarjeta

MILAN CIZEJ



Spet je neizprosna smrt posegla v naše vrste. Tokrat je omahnil naš dragi prijatelj in čebelar. Mračna senca je legla z njegovim odhodom na svojce in številne prijatelje, ki

smo ga poznali in cenili njegovo delo. Ze v mladosti je zapustil svoj rojstni kraj Šempeter v Savinjski dolini in se stalno naselil v Radovljici. Njegovo življenje je bilo tesno povezano z naravo, zato se je vključil v čebelarsko organizacijo. Čebelarsko znanje je iz leta v leto

izpopolnjeval in je bil med najbolj aktivnimi čebelarji v čebelarstvu družstvu Radovljica. V začetnem obdobju je bil član upravnega odbora, kasneje je uspešno opravljal delo tajnika in v zadnjih letih delo predsednika nadzornega odbora čebelarstva družstva Radovljica.

Gospodaren in pridnih rok se je trudil od jutra do večera, doma in v čebelarški organizaciji. V obdobju zanjih 25 let je bil najbolj aktiven društveni delavec, ki je uspešno opravljal najbolj zahtevne društvene funkcije. V zahvalo za zares veliko delo na področju čebelarstva je prejel odlikovane Antona Janše II. stopnje.

Po srcu in značaju je bil prijatelj in tovariš, ki ni znal storiti človeku kaj žalega, še manj slabega. Njegova tiha in skromna narava je bila vedra in polna razumevanja in sočutja do ljudi.

Kot vzornega čebelarja in prijatelja ga bomo ohranili v trajnem spominu.

Čebelarstvo
Radovljica

ANTON ANZELIN



Dne 18. 2. 1983 smo se člani CD Brda-Kanal na Šlovenskem pokopališču poslovili od našega dolgoletnega člana ANTONA ANZELINA

Rodil se je 22. 4. 1906 v Šlovrencu v Goriških Brdih. Bil je udeleženec 2. svetovne vojne, iz katere je izšel kot zaveden in napreden državljani. Potem je dve leti služboval v Novi Gorici, vendar ga je želja po briški zemlji zvalila spet domov.

S čebelami se je začel ukvarjati 1955. leta. Čebelaril je samo z 10 panji, vendar z veliko ljubeznijo. Bil je napreden čebelar. Udeleževal se je vseh predavanj in aktivno deloval v našem društvu.

Člani našega društva ga bomo ohranili v dobrem spominu. Naj mu bo lahka ljubljena briška zemlja!

ČD Brda-Kanal

ALOJZ ŽUPANČIČ

Rodil se je leta 1895 — umrl leta 1982.

Bil je dolgoleten, aktiven član društva. Za njegove zasluge ga je društvo, ko zaradi starosti ni mogel več čebelariti, imenovalo za častnega člana.

Vsi čebelarji ga bomo ohranili v lepem spominu.

ANTON GRMOVŠEK



Lepega pomladnega dne, 27. marca tega leta smo se poslovili od našega najstarejšega čebelarja Antona Grmovška z Vrhtrebnjega. Dočakal je častljivo starost 86 let, vendar

nas je njegova smrt vseeno prizadela. Čebelaril je od rane mladosti v kranjskih, kasneje pa si je kupil AZ panje, v katerih je gojil čebele, dokler mu je zdravje to dopuščalo. Čebele bodo še naprej ostale pri hiši, saj bo zanje skrbel sin, ki je prevzel gospodarstvo. Star pregovor pravi, da je tisti, ki je dober čebelar, tudi dober gospodar. Pokojni Anton je potrjeval ta pregovor, zato je na starost užival sadove svojega dela.

Za veso delo pri čebelarstvu je bil tudi odlikovan z redom A. J. III. stopnje. Bil je tudi lep zgled mlajšim članom. Hvala mu za ves trud in požrtvovalnost, ki jo je vložil v našo čebelarstvo organizacijo. Domačim pa naše iskreno sožalje.

ČD Trebnje

ČEBELARSKO DRUŠTVO KANAL-BRDA JE IZGUBILO SVOJE DOLGOLETNE ČLANE:

1. FRANC PAHOR iz Kanala. Bil je član ČD od leta 1959. Čebelaril je z 20 AZ panji.

2. JANKO KRALJ iz Morskega pri Kanalu. Bil je član ČD od leta 1949. Čebelaril je z 10 AZ panji.

3. ROMAN ŠULIGOJ iz Kanala. Bil je član ČD od 1945. leta, zelo napreden čebelar; čebelaril je s 50 AZ panji in bil v društvu zelo prizadeven tudi kot dolgoletni član upravnega odbora.

4. FERDINAND MARAŽ iz Dobrovega v Goriških Brdih. Bil je član društva od 1977. Čebelaril je s 5 AZ panji.

5. VALERIJAN BERLOT iz Morskega pri Kanalu. Bil je član društva od 1947. leta. Čebelaril je z 10 AZ panji.

6. VLADIMIR SKUBIN iz Ložic pri Anhovem. Bil je član društva od leta 1974 in je ves čas aktivno sodeloval v odboru društva. Čebelaril je s 35 AZ panji.

Naše dolgoletne člane društva bomo ohranili v lepem spominu. Hvaležni smo jim za ves trud, ki so ga vložili v razvoj društva in čebelarjenja na našem območju.

III. MEDNARODNI SIMPOZIJ O VAROZI V SPLITU — 30. 9. do 2. 10. 84

Pod okriljem Apimondije — svetovne čebelarске organizacije — bo v Splitu od 30. 9. do 3. 10. 1984 III. mednarodni simpozij o varozi. Simpozij organizirajo SPOJ, Poslovno združenje za čebelarstvo Jugoslavije in tehnični organizator Dalmacijaturist iz Splita. Pričakujejo, da bo na simpoziju sodelovalo 400 znanstvenikov z vsega sveta in 1500 čebelarjev.

PROGRAM SIMPOZIJA

30. 9. 84 (nedelja — ob 11. uri otvoritev simpozija, ob 16. uri referati, ob 20. uri sprejem)

1. 10. 1984 (ponedeljek) — ob 9. uri referati, ob 14.30 strokovni izlet

2. 10. 1984 (torek) — ob 9. uri referati, ob 12. uri diskusija in zaključna seja, ob 14. uri ogled mesta Splita ali po želji izlet v Trogir in ob 19. uri poslovilna večerja

Simpozij bo v hotelu LAV v Splitu.

Kotizacija za simpozij v katerega so vračunani tudi sprejem, poslovilna večerja in strokovni izlet, v kolikor plačate do 1. 9. 84., znaša 3.400.- din, brez strokovnega izleta pa 2.400.- din, kasneje pa bo kotizacija znašala 4.000.-, oziroma 3000.- din.

Prenočišča lahko rezervirate pri organizatorju. Cene so za dvoposteljne sobe v hotelu Lav 920,00 din na osebo, v hotelu Split 800,00 na osebo in privatno 750.- din. Stroške kotizacije in prenočišča plačajte na žiro račun št. 34400-601-2603 SPLITSKA BANKA — SPLIT Dalmacijaturist Split-VAROA 84. Pismeno prijavo in fotokopijo dokumenta o plačilu stroškov pa pošljite na naslov organizatorja DALMACIJATURIST — VAROA 84, TITOVA OBALA 5/I, 58000 SPLIT (tel. 058-44 666). Za vse nadaljnje informacije se obrnite na naslov tehničnega organizatorja.

ZČDS

Prodajam 10 novih AŽ panjev z družinami, ali 10 praznih panjev 10 satarjev.
Tel. 061-874 045

List izhaja vsakega 1. v mesecu

Izdaja ga Zveza čebelarских društev za Slovenijo v Ljubljani, Cankarjeva c. 3/II, Telefon: 210 992. Izdajateljski svet: Andrej Petelin, predsednik; člani: inž. Alojz Podjavoršek, Janez Mihelič, inž. Jože Babnik, Lojze Kastelic, Boris Slavec, Marjana Höningfeld, dr. Jože Korošec.

Uredniški odbor: Janez Mihelič, inž. Jože Babnik, Lojze Kastelic, Martin Mencej, Franc Javornik, Franček Šivic, Boris Slavec, Jože Bregar.

Odgovorni urednik: inž. Jože Babnik.

Glavni urednik: Janez Mihelič prof.

Lektor: Danica Bizjak prof.

Glavni in odgovorni urednik Biltena — Hp Medex — Boris Slavec.

Letna naročnina za nečlane 700.—, za tujino 1200.—, za člane čebelarских organizacij drugih republik 700.— dinarjev. Cena za posamezno številko je 70.— dinarjev za tujino 110.— dinarjev.

Odpovedi med letom ne upoštevamo. Reklamni oglasi: cela stran — 10.000 din, pol strani 6000 din, četrt strani — 3000 din. Splošni oglasi: beseda 20 dinarjev. Člani imajo pravico do enega brezplačnega oglasa v tekočem letu, do 20 besed. Za vsako naslednjo besedo doplačajo po veljavni tarifi 20 dinarjev. Članarina znaša 450.— din in 2 din od panja, s članarino je plačan tudi Slovenski čebelar.

Št. žiro računa pri SDK v Ljubljani, Miklošičeva c.: 50101-678-48636.

Devizni račun št. 50100-620-107-010-30960-943.

Revijo sofinancira RSS.

Po mnenju republiškega sekretariata za prosveto in kulturo št. 421-1/74 je glasilo oproščeno temeljnega davka od prometa proizvodov.

Tiskala tiskarna Tone Tomšič, Ljubljana v 9.500 izvodih.

Rokopisov ne vračamo.