

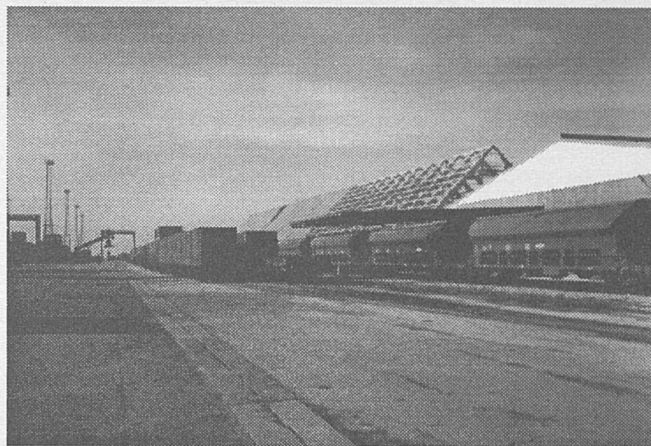


NOVE PRIDOBITVE V PC TERMINAL SIPKI TOVORI

Te dni je zaključena investicija razširitve specializiranih skladišč za različna krmiva. Z novimi pridobitvami smo podaljšali obstoječe skladiščne hale, zgrajene leta 1971 za dodatnih 72 m, skladiščno kapaciteto pa smo povečali za cca 50%. Tako lahko danes v obe skladišči shranimo 52.000 ton krmil oziroma drugega sorodnega tovora.

Istočasno z podaljšanjem hal smo na terminalu izvedli še eno posodobitev in sicer zgradili dodatno transportno linijo za povezavo med skladišči in nakladalno postajo. Ta povezava bo omogočila nemoteno odpremo iz skladišč na vozila ne glede na manipulacije, ki se bodo izvajale na relaciji obala - skladišče, kar do sedaj ni bilo možno. V ta namen je bila izvedena nadgradnja vagonске nakladalne postaje in vgrajena sodobna bunkerska tehtnica.

Dodatne razširitve transportnega sistema tako v samih halah kot na odpremnemu delu so zahtevale tudi celovito prenovo elektro instalacij. Zastarelo relejno tehniko smo zamenjali s procesnimi računalniki, ki krmilijo posamezne transportne linije. Celoten transportni sistem terminala se upravlja in nadzira s centralnim računalnikom v novem upravljalnem centru.



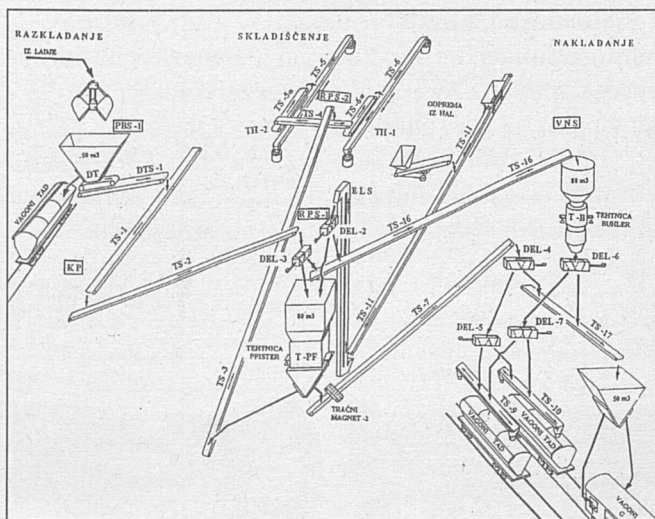
Z novimi pridobitvami se je ponudba terminala bistveno povečala, tako da sedaj le-ta nudi:

- odlične možnosti za skladiščenje in distribucijo sipkih tovorov;
- hitre, zanesljive in kakovostne storitve;
- možnost natančnega trgovskega tehtanja;
- sočasno razkladanje tovora z ladij v skladišče in nakladanje na vozila;
- računalniško vodeni nakladalno-razkladalni sistem,
- zaprte skladiščne kapacitete 100.000 ton, 50.000 ton za sojo in 50.000 ton za ostale sipke tovore,
- odprte skladiščne kapacitete 70.000 ton

Z otvoritvijo novih skladiščnih kapacitet in transportnih povezav pa posodobitev terminala še ni končana. V nabavi je novo sodobno dvigalo za sipke tovore, ki bo zagotovilo večjo zanesljivost v obratovanju in omogočilo večje pretovorne kapacitete pri razkladanju ladij. Začetek montaže dvigala je predviden v prihodnjem mesecu, vključitev v obratovanje pa v septembru tega leta.

V dosedanjo posodobitev terminala je bilo vloženi cca 3,2 mio dolarjev za dvigalo pa bo potrebno odšteti še 3,5 mio dolarjev.

B.K.



PRIPRAVLJAMO SE NA OBELEŽITEV NAŠEGA 40-TEGA JUBILEJA

Mesec maj ni samo čas pomladi, poleta, zagnanosti, ljubezni, še večjih poslovnih aktivnosti in delovnih obveznosti, je tudi mesec, ko v Luki Koper obeležujemo dan ustanovitve.

25. maja bo minilo natanko 40 let odkar se je za nas pričelo...

Milenko Šober v knjigi Slovensko okno v svet na strani 14 piše:

“Kronisti pravijo, da se je začelo tam nekje v letu 1952, ko so pričeli zbirati gradivo in dokumentacijo za obnovo starih in med vojno poškodovanih luk in pristanišč. Potem so v letih 1954 in 1955 začeli premišljevat in preučevati možnosti za graditev večje luke in izdelali investicijski program za prvo etapo graditve. Leta 1957 je prišla odobritev za zgraditev prvih 135 m operativne obale, ki bi zmogla 130.000 ton prometa na leto. Podjetje Pristanišče Koper je imelo v začetku tri zaposlene. Že čez pičlo leto jih je bilo 37, pa še to niso bili sami luško-transportni delavci, teh je bilo le 22. Preden se je začelo poglobljati morsko dno so zaprli Stanjonski zaliv. Sesalni bager Peter Klepec je začel kopati in nasipavati. Kljub gradbenim delom je luški promet dosegel količino 53.000 ton. Pisali so 7. december 1958, ko je v koprski luki pristala slovenska čezoceanska ladja Gorica, ki je imela na dimniku Triglav in morje - simbola našega naroda pa tudi pomorstva.”

Danes, ko je 40 let za nami, lahko govorimo o mnogih obalah, najsodobnejši opremi, velikih tovornih preoceanakah, številnih skladiščih različnega blaga, hribih železove rude in premoga ... o dejavnosti od katere danes posredno ali neposredno živi že tretjina



ljudi na območju koprskе občine.

Morda bodo čez 40 let kronisti pisali, da so leta 1996 luške delnice pričeli kotirati na borzi, o novih pridobitvah na terminalu sipkih tovorov v letu 1997 in še marsikaj, kar nameravamo do konca tega leta pomembega postoriti.

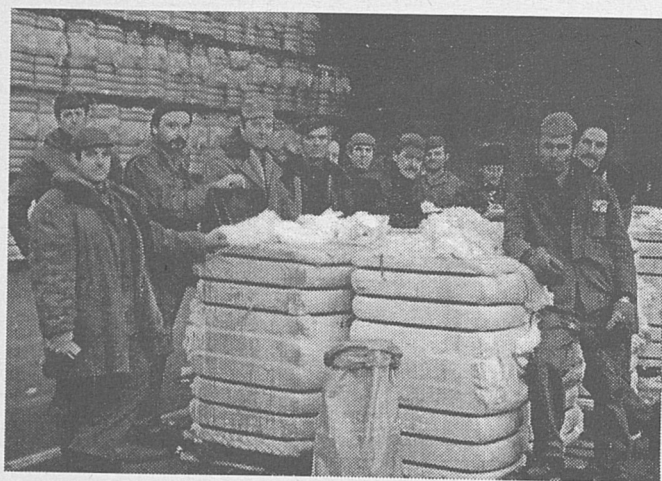
Zagovoto je bila do danes prehojena pot uspešna, temu primerno pa želimo tudi obeležiti naših 40. let.

Najpomembnejše poslovne partnerje iz Slovenije ter naše ladjarje bomo v Koper povabili 22. maja. Delničarjev, ostalih partnerjev in poslovnih prijateljev se bomo spomnili s posebnim pismom.

24. maja bo naš dan, praznik luških delavcev. Na veliko luško “fešto” v Simonov zaliv bomo povabljeni zaposleni in upokojenci, torej tisti, ki so v preteklosti s svojim entuziazmom in delovnim elanom, prispevali k razvoju in uspešnosti pristanišča.

Naše poslovne dosežke ter zahvalo za uspešno sodelovanje bomo obeležili tudi skupaj z najpomembnejšimi poslovnimi partnerji v tujini - v aprilu in juniju v Avstriji in na Madžarskem ter nato še v septembru na Češkem in Slovaškem. Obeležitev našega 40. jubileja na nemškem tržišču pa nameravamo povezati z našo udeležbo na največjem evropskem transportnem sejmu v Münchnu v mesecu juniju.

S.Z.-V. in T.J.



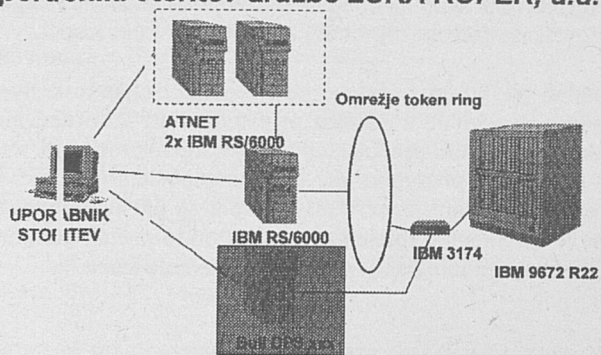
1957 **40** 1997

Obnovljeni prostori računskega centra

Predsednik uprave Luke Koper d. d. Bruno Korelič je dne 11.4.1997 s priložnostnim nagovorom, ob navzočnosti vodij profitnih centrov in služb ter sodelavcev službe za informatiko predal v uporabo obnovljene prostore računskega centra. V njih je nameščena nova strojna oprema, ki smo jo v Luki Koper kupili ob koncu preteklega leta. Gre za osrednji računalnik IBM 9672, ki s svojimi zmogljivostmi omogoča učinkovite informacijske povezave in komuniciranje vsem notranjim in zunanjim uporabnikom tovrstnih storitev. Naj naštejemo nekaj osnovnih značilnosti novega IBM-a: centralni procesor model R22 s spominom 256 MB, diskovne enote s kapaciteto 70 GB ter pripadajoča oprema (kasetne,



Shematski prikaz informacijske povezave z uporabniki s storitev družbe LUKA KOPER, d.d.



tračne in kontrolne enote, komunikacijski kontroler, tiskalnik).

Predaja osrednjega računalnika v redno uporabo je šla neopazno mimo nas, kar samo dokazuje, da pomeni danes osebni računalnik, terminal ali druga računalniška oprema sestavni nepogrešljivi del našega delovnega okolja. Da pa lahko oprema, ki jo uporabljamo pri našem delu, nemoteno deluje, skrbi v ozadju dokaj zapleten omrežni sistem informacijsko komunikacijskih povezav in seveda služba za informatiko.

Sodelavci službe za informatiko

REZULTATI LADIJSKEGA PRETOVORA ZA OBDOBJE JANUAR-MAREC

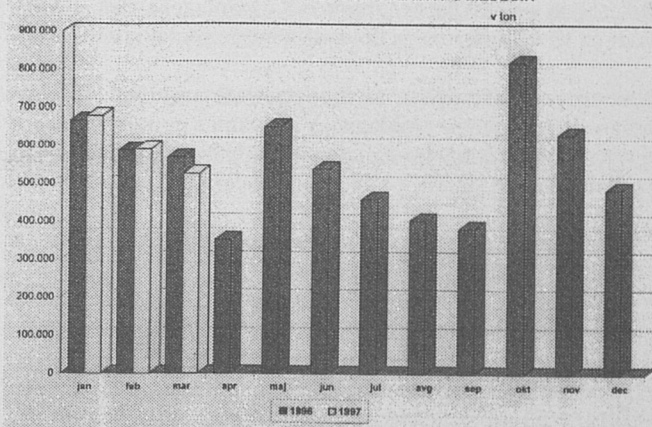
V prvih treh mesecih letošnjega leta smo pretovorili 1.821.542 ton raznovrstnega blaga, kar predstavlja 1% manj kot v enakem lanskem obdobju. Po strukturi prometa še vedno

prevladujejo razsuti tovari z 35% deležem, sledijo tekoči tovari (skupaj z nafto) z 23% deležem, tovari na kontejnerskem terminalu z 13% deležem ter sipki tovari z 11,5% deležem.

JANUAR-MAREC
v ton

TERMINALI	REALIZIRANO JAN-MAR 96	str. %	REALIZIRANO JAN-MAR 97	str. %	ind. 97/96
Generalni tovari	111.046	6,1	110.240	6,1	99
Les	68.741	3,8	40.171	2,2	58
Kont. terminal	224.575	12,3	233.070	13,0	104
Sipki tovari	237.607	13,0	205.877	11,5	87
Glinica	97.448	5,3	87.602	4,9	90
Razsuti tovari	603.791	33,1	627.249	35,0	104
Tekoči tovari	30.055	1,6	33.225	1,9	111
Silos	103.779	5,7	57.335	3,2	55
Istra benz	344.500	18,9	399.758	22,3	116
SKUPAJ	1.821.542	100	1.794.527	100	99

LADIJSKI PRETOVOR BLAGA PO MESECIH
v ton



LJUDI NA PRVO MESTO

To je osnovno geslo dolgoročne kadrovske politike Luke, ki smo jo zastavili s ciljem povečati zadovoljstvo zaposlenih in razviti občutek za pripadnost družbi, v kateri smo zaposleni.

“LJUDI NA PRVO MESTO” je istočasno **kadrovski projekt**, ki ga v Luki izvajamo v sodelovanju s TMI (Time Manager International) in v katerem sodelujemo vsi zaposleni, saj smo bili z osebnim pismom glavnega direktorja Luke vsi povabljeni, da se udeležimo izpolnjevanja vprašalnika.

In zakaj smo se v Luki odločili za sodelovanje s TMI ?

TMI ima sedež na Danskem. Ustanovljen je bil leta 1975 in danes predstavlja eno najbolj uveljavljenih izobraževalno - svetovalnih družb, ki razpolaga s svojimi centri v 35 državah.

TMI je prvi pobudnik koncepta “Employeeeship.” In kaj pomeni Employeeeship ? Beseda označuje vse tisto, kar tvori **dobrega zaposlenega**. Z uvajanjem tega koncepta je mnogim organizacijam uspelo mobilizirati pozitivno energijo svojih zaposlenih in vzpostaviti odgovornost, lojalnost in iniciativnost vsakega izmed svojih članov.

TMI je prepričan, da se spremembe dosega hitreje in vodijo k boljšim rezultatom kadar se na prvo mesto postavlja ljudi.

Projekt “LJUDI NA PRVO MESTO” je bil vodilnim in vodstvenim delavcem Luke predstavljen na seminarju v Portorožu. G. Claus Munck Birch je pokazal, kako zna navdušiti skupino, pa četudi gre za zahtevne poslušalce, zato tudi odločitev, da te ideje in kocepte posredujemo vsem zaposlenim v Luki.

Projekt ima dva dela. V prvem bo izvedena raziskava organizacijske kulture. Te aktivnosti so prav sedaj v največjem razmahu. Rezultati raziskave bodo nakazali korake, ki jih bo potrebno storiti za spremembo organizacijske kulture Luke. Pomembnejša od prve faze, je faza implementacije, ki pa še ni začrtana.

Do sedaj smo imenovali projektni tim (menda zato, ker je v TMI-ju nekaj navdušenih mornarjev, mu pravijo : navigacijska skupina). Zaključena je pripravljalna faza raziskave. V njej smo v podrobnostih razdelali načrt raziskave, večina zaposlenih je izpolnila vprašalnik “Merilec energije”, v nadaljnjih fazah projekta bo določena skupina moderatorjev, ki bo komunicirala z zaposlenimi in pripravila delavnico za globjo analizo kulture v Luki.

Na osnovi ugotovitev bo TMI predstavil analizo in možne rešitve in predloge navigacijski skupini.

Navigacijska skupina odloči o potrebnosti nadaljne integracije človeškega faktorja v procese sprememb v Luki Koper.

Vedeti pa moramo, da spremembe organizacijske kulture ne bomo dosegli le z dobro pripravljenimi izobraževalnimi akcijami, novimi predpisi, ali z novo organiziranostjo, temveč z drugačnim pristopom pri vodenju zaposlenih. Ljudje, ki so dobro obveščeni, inspirirani in kadar se jim prisluhne, bodo ne le spremembe sprejemali, ampak bodo postali gonilna sila realizacije in integracije v celotno delovanje Luke.

Z. N.

PROGRAM PREPREČEVANJA ŠKODLJIVE UPORABE ALKOHOLA IN DRUGIH DROG

Uprava Luke Koper je odločila, da se Luka Koper vključi v projekt “**Aktiviranje podjetij in delavcev z namenom preprečevanja zlorabe opojnih snovi v delovnem okolju**”. Projekt je pripravila Mednarodna organizacija dela (ILO), vodi pa ga Ministrstvo za delo, družino in socialne zadeve.

Namen tega programa ni izpostavljanje probleme, temveč preprečiti nastanek problema. V ta namen je bilo potrebno določiti preventivno strategijo preprečevanja škodljivih posledic uporabe drog in sicer:

- Primarna preventiva - z namenom ustvarjanja zavesti o posledicah uživanja alkohola.
- Sekundarna preventiva - z namenom, da posameznik spozna, da njegove navade uporabe substanc presegajo sprejemljive meje in jih bo pripravljen kasneje spremeniti.
- Terciarna preventiva - z namenom nudenja pomoči

posamezniku, ki ne sprejema več informacij o preventivi Ko je problem kroničen je potrebna pomoč v strokovnih institucijah.

OBLIKOVANJE POLITIKE

Namen je utrjevanje zavesti ter prenašanje odgovornosti na posameznika.

Politika, ki jo je družba sprejela je **jasna in nedvoumna** in se mora izvajati **za vse zaposlene enako**. Zato je pomembno, da jo sprejmejo in podpirajo tako vodstvo, kot sindikat oz. drugi predstavniki zaposlenih. V politiki so določena :

- * **Pravila glede uživanja alkohola in kajenja na delovnem mestu**
- * **Omejitve glede uživanja alkohola pred prihodom na delo in med delom**
- * **Uporaba prepovedanih drog**
- * **Posledice kršenja omejitev v zvezi z alkoholom**
- * **Posledice trgovine z alkoholom in drugimi drogami**

* Obravnavanje zaposlenih, ki imajo probleme povezane z uporabo alkohola in drugih drog

Pri delavcu, ki odkloni vsakršno pomoč oz. zdravljenje in nadaljuje s prekomernim uživanjem alkohola, ravnamo v skladu s poslovnikom in disciplinskimi ukrepi.

Predlagana politika družbe do vprašanja uživanja alkoholnih pijač in drugih drog ni dokončna, temveč jo bo potrebno dopolnjevati oz. spreminjati glede na potrebe družbe.

Cilji programa

S tako oblikovano politiko družbe pričakujemo izboljšanje stanja na naslednjih področjih :

- ZDRAVJE - telesno in duševno zdrav delavec - zaščititi delavca, da ne škoduje sebi in drugim zaposlenim
- VARNOST - delavca, ki je mnogokrat odvisna tudi od ravnanja sodelavcev
- PRODUKTIVNOST- psihoaktivne substance prispevajo k nižji umski in fizični produktivnosti
- MANJŠI ABSENTIZEM in INVALIDIZIRANJE - zaradi škodljive uporabe alkohola in njenih posledic so odvisneži pogosto v bolniškem staležu in imajo trajne posledice
- PRAVNA IN FINANČNA ODGOVORNOST - zaradi kršitve varnostnih ukrepov, lahko pride do situacij, ki imajo za posledico velike stroške.
- KULTURA pitja alkoholnih pijač zaposlenih naj bi bil tudi sestavni del kulture naše družbe.

Program je bil predstavljen Sindikatu luških dejavnosti in Sindikatu pristaniških delavcev in je bil z njimi usklajen.

Predlagano politiko družbe do vseh vrst drog ter program preprečevanja škodljive uporabe alkohola in drugih drog, z aktivnostmi za leto 1997 je sprejela

Uprava Luke Koper d.d. na seji dne 10.3.1997 ter Svet delavcev Luke Koper na seji 25.3.1997 in je že v izvajanju.

Z namenom informiranja zaposlenih in ostalih na luškem območju, o politiki Luke glede vprašanja uživanja alkohola in drugih drog, je program v celoti objavljen na oglasnih deskah Luke.

Š. P.



IZOBRAŽEVANJE

Plan izobraževanja za leto 1997, je nadaljevanje načrta usposabljanja zaposlenih v univerzalnejši kader, sposoben prilagajanja na spremembe in nove zahteve dela, ki smo ga pričeli izvajati pred dvema leti.

Plan je sestavljen iz potreb po dodatnih znanjih, ki so jih posredovali vodje organizacijskih enot in so dopolnjene s predlogi vodstva ter kadrovske službe.

Plan izobraževanja je razdelan na treh nivojih zaposlenih:

- vodilni in vodstveni kader
- strokovni in srednje vodstveni kader
- operativni kader.

Usposabljanje za vodilni, vodstveni in strokovni kader izvajajo

zunanje institucije, kot izobraževanje za zaključene skupine ali posameznike na odprtih seminarjih.

Usposabljanje operativnega kadra se izvaja delno z internim usposabljanjem, delno z zunanjimi institucijami. Kraj usposabljanja je v večini primerov Luka, čas pa je dogovorjen z vodstvom organizacijskih enot.

Nadaljujemo z usposabljanjem na naslednjih področjih:

- pridobitev stopnje izobrazbe (študij ob delu),
- kontinuirano učenje tujih jezikov,
- računalništva oz. informatike,
- sprememb na področju zakonodaje,
- kakovosti (usposabljanje novih internih presojevalcev ter vodij krožkov za obvladovanje kakovosti)



Glede na strateško usmeritev Luke z vidika trga kot prostora delovati globalno ter z vidika stranke nadgraditi ponudbo v smeri logističnega managementa, je dan poudarek izobraževanju s področja marketinga in prodaje. Izobraževanje tega ciklusa bo organizirano v obliki delavnic, kjer se bodo izvajale skupinske in individualne vaje, razprave, reševanja primerov.

S tega področja so bila v prvem tromesečju letošnjega leta že organizirana naslednja usposabljanja:

- Trženje storitev, izvajalec Center Brdo
- Menedžment vodilnih kupcev, izvajalec Mercuri International, d.o.o.
- Profesionalna prodaja, izvajalec Mercuri International, d.o.o.

S področja kakovosti smo usposobili 11 novih internih presojevalcev kakovosti, v mesecu maju pa načrtujemo usposabljanje vodij krožkov za obvladovanje kakovosti.

Operativni kader je vključen v usposabljanje za voznike železniških vozil, viličarjev, težke mehanizacije, "C" in "E" kategorije, žerjavovodje ter opravljanje vseh zakonsko predpisanih preizkusov znanja (periodični izpiti).

Vodilni, vodstveni in strokovni kadri se udeležujejo tudi individualnih strokovnih usposabljanj, glede na potrebe dela.

Do sedaj izobraževalne aktivnosti - vsebinsko in časovno - potekajo v skladu s planom izobraževanja za leto 1997.

N. B.

PRESOJA SISTEMA KAKOVOSTI

Končno lahko zapišemo, da smo po večletnih aktivnostih na izgradnji sistema kakovosti za pristaniške storitve pretovarjanja in skladiščenja blaga ter izvedene predpresoje v lanskem letu, imeli tudi presojo za pridobitev certifikata kakovosti.

Presojo so izvedli strokovnjaki Slovenskega inštituta za kakovost v času od 2. do 4. aprila. V skladu z programom presoje so bili presojeni vsi pomembni elementi kakovosti oziroma poslovne funkcije, ki imajo vpliv na kakovost naših storitev. Izpuščena sta bila le PC Terminal Razsuti tovari in PC Terminal Glinica, vendar samo zaradi natrpanosti programa in bosta prišla na vrsto v okviru rednih polletnih presoj.

Če poskušam povzeti ugotovitve presoje, lahko zapišemo:

- sistem kakovosti je zasnovan in vpeljan v veliki meri in podpira realizacijo politike kakovosti in dobro utečenega poteka dela na operativnem nivoju;
- opazen je napredek v razvoju sistema kakovosti predvsem v primerjavi z ugotovitvami predpresoje;
- priložnosti za nadaljni razvoj so predvsem pri doseganju cilja v zvezi z izpolnjevanjem pričakovanj kupcev;
- dobro je vpeljan sistem notranjih presoj, ki pa naj bi se v bodoče razvijal v smeri prepoznavanja in reševanja bistvenih, še posebej medsektorskih problemov;
- v naslednjem obdobju bi kazalo posvetiti pozornost tudi optimizaciji obstoječe dokumentacije o procesih (v smislu vsakemu samo tisto, kar se ga res tiče in to čim bolj konkretno v čim manj dokumentih) ter poznavanje le-teh vključiti v redni proces usposabljanja;
- kot večja pomankljivost je ocenjeno dejstvo, da se sistem kakovosti na področju prodaje ni uspel vzpostaviti v dovolj učinkoviti in smiselni obliki in so nujne izboljšave.

V ta namen je izdelan program ukrepov za odpravo neskladnosti in pomankljivosti iz presoje, ki jih je mimogrede za polovico manj kot na predpresoji oktobra lani, ki je bila



izvedena v manjšem obsegu. Program ukrepov je obravnaval svet za kakovost, ki je zadalžil nosilce in določil roke za izvedbo.

Z ustrezno realizacijo programa bodo vzpostavljeni pogoji za pridobitev mednarodnega certifikata kakovosti za pristaniške storitve pretovarjanja in skladiščenja blaga v celotnem pristanišču Luka Koper, kar bi bil edinstven primer v Evropi.

E.M.

PET MESECEV BORZNEGA DOGAJANJA ...

Že pet mesecev je tega, kar je bila naša delnica uvrščena v borzno kotacijo in s tem pričela deliti usodo vseh vrednostnih papirjev na borznem trgu. In kaj se je v tem času dogajalo? Vsega po malem - kar se lahko pričakuje od dokaj nestabilnega in silno občutljivega borznega trga - in kljub temu smo bili vsi krepko presenečeni. Pa pojdemo po vrsti. Vsi delničarji, ki svojih delnic v neusmiljenih "napadih" raznih

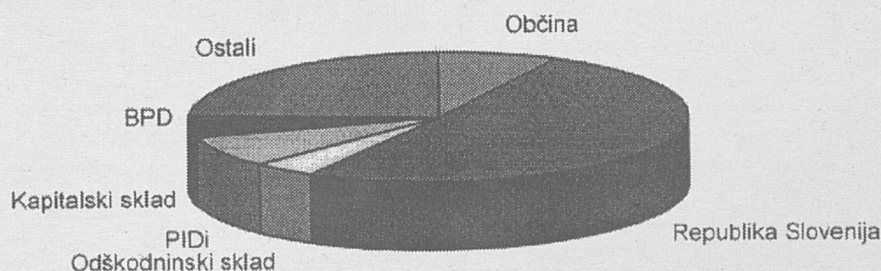
akviziterjev le-teh nismo prodali, smo dokaj intenzivno spremljali dogajanja na borzi, predvsem pa gibanja tečajev delnic. Na žalost je bilo to obdobje iz že nešteto krat povedanih razlogov predvsem negativno predznačeno, kar lahko enostavneje prikažemo s tečaji delnic pred uvedbo ukrepa Banke Slovenije in tekočimi cenami delnic. In kaj lahko razvidimo iz prikazanega?

oznaka	delniška družba	tečaj 31.1.97	tečaj 17.4.97	% sprememba
SKBR	SKB banka	74.172,41	50.514,70	- 31,89%
MELR	Mercator	5.472,50	4.439,12	- 18,88%
KOLR	Kolinska	2.530,47	2.053,97	- 18,83%
LEKA	Lek	28.861,63	24.982,92	- 13,43%
LKPG	Luka Koper	2.100,52	1.904,85	- 9,31%

Delnice najuspešnejših slovenskih podjetij so izgubile tudi tretjino svoje vrednosti - dokaz več, da borzno ceno krojijo poleg realnih faktorjev (poslovni rezultati družbe, knjigovodska vrednost delnice...) tudi tržni dejavniki (ponudba in povpraševanje, pričakovanja tržnih udeležencev, vsesplošni pesimizem na borznem trgu...). Naša delnica je v primerjavi z drugimi delnicami iz borzne kotacije izgubila relativno malo vrednosti. Skoraj zagotovo je vzrok manjšega padca borznega tečaja v "odsotnosti" tujih investitorjev, saj so bili v naši delniški knjigi vključeni le v dokaj skromni udeležbi

- 0,7% vseh navadnih delnic. Zanimivo pa je, da se je njihova udeležba, v nasprotju z mnogimi pričakovanji po uvedbi ukrepa Banke Slovenije celo povečala na 0,9% osnovnega kapitala, razdeljenega na navadne delnice. Zanimive ugotovitve daje tudi pregled lastništva oz. njegovo spreminjanje. Od začetnih 10.350 delničarjev, kolikor jih je Luka Koper štela ob izdaji svojih delnic, jih je bilo v prvih dneh aprila vpisanih v delniško knjigo še 9.997, od tega kar 138 pravnih oseb.

Lastništvo delnic Luke Koper d.d. (1.4.1997)



Dejstvo je, da bo proces spreminjanja lastništva v slovenskih delniških družbah tekkel v smeri centralizacije, to pa pomeni, da bodo predvidoma predvsem majhni delničarji, ki so svoje delnice pridobili za vložene certifikate, delnice prodajali

večjim delničarjem. Tako se bo praviloma skupno število delničarjev zmanjševalo, kar se je v praksi tudi že pokazalo, predvsem pri večjih delniških družbah (Petrol, Mercator, Krka...).

A.L.



POSLOVNE NOVICE

1. Ladjar United Shipping Company iz Kuwaita je vzpostavil novo tedensko kontejnersko linijo med Koprom in pristanišči Rdečega morja, Arabskega morja ter Daljnega vzhoda. Prevoze opravlja s feeder ladjami "Kirsten" in "Frisian Trader".
2. V začetku leta je ladjar Norasia line uvedel novo kontejnersko linijo za Avstralijo. Tovore sprejemajo za luke Melbourne, Sydney, Adelaide, Fremantle in Brisbane. V mesecu marcu je isti ladjar pričel sprejemati tovore iz Kopra še za Tunis, Casablanca in Calcutto.
3. Ladjar ZIM Izrael Navigation Company iz Haife je še izboljšal svoj servis. Devet kontejnerskih ladij, s kapacitetami po 1.700 TEU omogoča reden osem dnevni servis direktno za pristanišča: Haifa, Colombo, Singapore, Hong Kong, Yokahoma, Osaka, Pusan, Qingdao, Shanghai, Port Said, Ashdod, Alexandria, Trst, Venezia in Luko Koper.
4. Francoski ladjar CMA - Compagnie Maritime d'Affretement iz Marseilla je imenoval generalnega agenta za Slovenijo. Za in iz Kopra vozi kontejnerje skupaj s hrvaškim ladjarjem Croatia Line.
5. Ladjar Hapag Lloyd je razširil svoj redni tedenski servis iz kopra s prekladom na Malti za luke Severne in Vzhodne Evrope, Mediterana, Severne, Srednje in Južne Amerike, Indije, Pakistana in Daljnega vzhoda.
6. Iz Luke Koper je v marcu začel voziti redni vlak

"Budapest-Koper- Express". Ekskluzivni operater Intercontainer - Interfrigo (ICF) iz Basla je iz Kopra vzpostavil povezavo z rednim kontejnerskim železniškim blok vlakom za celotno Madžarsko. Vlak odpelje iz Kopra v torek in soboto ob 20,00 uri. Iz Budimpešte proti Kopru pa v torek, četrtek, petek in soboto ob 5,00 uri.

7. V četrtek, 9. aprila so potekali razgovori z generalnim konzulom Republike Slovenije v Munchnu gospodom Fedorjem Gregoričem. Kot dober poznavalec razmer na Bavarskem (pred tem je služboval v Munchnu kot predstavnik Iskre) je izrazil vsestransko pomoč SŽ in Luki Koper pri vseh aktivnostih na Bavarskem.
8. V petek, 10. aprila je bil na delovnem obisku pri ministrstvu za ekonomske odnose in transport svobodne dežele Bavarske g. Bruno Korelič - glavni direktor Luke Koper. Sprejel ga je namestnik ministra in državni sekretar Hans Spitzner s sodelavci. Gospod Spitzner se je zelo pohvalno izrazil o Sloveniji in o Luki Koper. Meni, da lahko Slovenija preko Luke Koper odigra zelo pomembno vlogo pri večjemu vključevanju bavarskega gospodarstva na Balkan in v vzhodno evropske države, saj nudimo konkurenčno pot na nova tržišča Bližnjega in Daljnega vzhoda. Izrazil je svojo pomoč in pomoč bavarske vlade pri našem vključevanju na njihovem tržišču. Gospod Spitzner bo meseca julija na uradnem obisku v Sloveniji in ob tej priliki bo obiskal Luko Koper ter se osebno seznanil z našimi možnostmi.

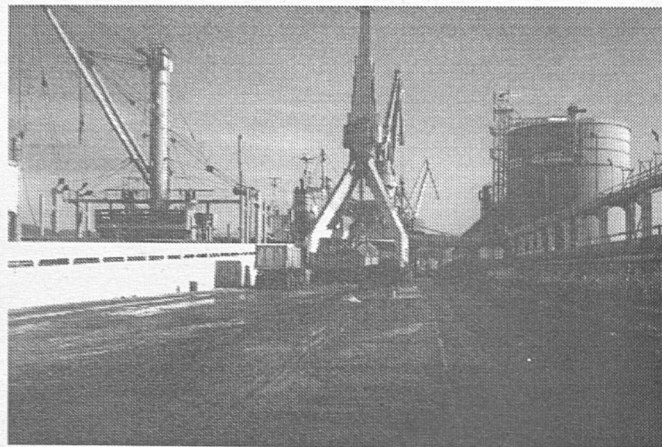
ZAHVALA

Pred dobrim letom sva pripravili raziskovalno nalogo o Luki Koper. Pri pripravi naloge so nam prijazno pomagali delavci Luke Koper, posebej gospod Boris Kranjac, za kar se jim bi rade najlepše zahvalile.

Za nalogo, ki je bila pripravljena za 9. srečanje mladih raziskovalcev pri Mestni občini Ljubljana sva dobili posebno priznanje z nagradnim izletom v Padovo, Verono in Gardeland v Italiji.

Zahvaljujemo se vam za strokovno pomoč in gradivo, da sva nalogo lahko uspešno pripravili. Želiva vam veliko uspehov pri nadaljnjem delu.

Alenka Morel
Anja Vidic



Luški glasnik je glasilo Luke Koper. Izdaja: Luka Koper. Tisk: Tiskarna VEK Koper. Naklada 900 izvodov. Glasilo je brezplačno in je namenjeno internemu komuniciranju. Po mnenju Ministrstva za informiranje št. 4/3-12-2290/94-23/362, z dne 14.12.1994 je časopis (bilten) Luški glasnik proizvod informativnega značaja iz 13. točke tarifne številke 3 tarife prometnega davka, po kateri se plačuje davek od prometa proizvodov po stopnji 5 %.