



LIBOJE

Keramične

GLASILO KERAMIČNE INDUSTRIJE LIBOJE - CELJE

Pripravljala se nova ustava

— »Ustava pa naj bo še tako popolna, samo po sebi ne bi mogla delovati v vseh fazah družbenega življenja in ne bi mogla imeti potrebnega učinka, če bi ne bila do podrobnosti znana vsem našim državljanom ter ne bi prodrla v zavest vsakega našega človeka.« — (Tito — na skupnem zasedanju Zvezne ljudske skupščine v Beogradu).

Predosnutek nove ustave temelji na splošnih marxističnih načelih o vlogi države, na bogatih izkušnjah socialistične prakse od oktobrske revolucije pa do izkušenj naše lastne socialistične prakse. Od analize pariške komune, ki jo je dobro poznal Karl Marx in jo obdelal v »Kritika Hegelove filozofije državnega prava« kjer pravi med drugim naslednje:

»... možnost, da postane vsak državljan državni uradnik, je torej afirmativno razmerje med meščansko družbo in državo...«, pa do danes ko je odprta možnost slednjemu našem državljanu, da postane politični ali družbeni funkcionar oziroma voditelj, je preteklo precej časa, vidi pa se da so Marxova predvidevanja bila izredno precizna in še danes v kar največji meri aktualna oz. uporabna.

Prvenstveno je važen — interes osvobodjenega dela na družbenih sredstvih za proizvodnjo, se pravi materialni, socialno-politični, kulturni in duhovni interes človeka na delovnem mestu, človeka, ki enakopravno odloča tako v proizvodnji in delu kakor tudi pri delitvi, ravnajoč se po načelu »vsakomur po njegovih sposobnostih in po delu«, kakor tudi po učinku, solidarnosti in družbene odgovornosti.

Prav zaradi tega mora interes človeka na delovnem mestu v pogojih družbene lastnine proizvajalnih sredstev in enakopravnosti državljanov dobiti kar najbolj svobodno področje akcije in iniciative. Smisel je v tem, da morajo biti neposredni proizvajalci osnovni vir integracije ne pa politični organi kot takil! Delati moramo po marxističnem na-

čelu, ki pravi, da je kontradikcije treba razpihovati, jih podpirati in širiti in tako priti do končnega zaključka, ne pa nepravilnosti zatajevati ali jih spregledati.

Nova ustava nima namena diktirati nova ali predelana določila in njih absolutno izvajanje, ima le osnovni namen, zbrati pravice in dolžnosti naših političnih, ekonomskih, kulturnih in drugih upravnih organov, prvenstveno pa definirati in uzakoniti pravice našega človeka, ga ščititi in mu omogočiti, da bo v zvezi s pravili iz svojega okolja katerega sestavni člen je, nemoteno ustvarjal svojo in svojih otrok bodočnost. Podrobnosti o predosnutku nove ustave so dokaj precizno obravnavane v dnevnem časopisju in poleg tega bodo pojasnjevanja podrobnosti izvršena še v okviru našega kolektiva na nekaj seminarjih.



Klub mladih proizvajalcev

Namen poročila, ki ga dajem, ni, da bi enostransko ocenjeval naše uspehe ali govoril o naših napakah, temveč da prikažem objektivno stanje. Možnosti za nadaljnje delo organizacije ljudske mladine so velike in iz leta v leto težje in bolj odgovorne. Da se bo delo organizacije tudi nadalje razvijalo v progresivni smeri bo potrebno povečati odgovornost mladih kadrov, obenem pa skrbeti za bolj sistematično rast mladih ljudi. Treba jih je uvajati v organizacije in takšne oblike dejavnosti, ki so interesantne, in za mlade ljudi privlačne.

V naši tovarni je zaposleno okrog 200 mladincev in mladink in od tega je aktivnih članov samo 60. Vemo pa, da so mladi ljudje prvi poklicani zato, da se kar najbolj odločno zavzemajo za take rešitve v proizvodnji in njenem tehnološkem procesu, ki bodo pospeševale proces industrijsko serijske proizvodnje. Ker so neprimerno manj kot starejši delavci obremenjeni s starimi obrtniškiimi pogledi na proizvodnjo, jim je mnogo lažje dojemati proce-

se sodobne industrijske preobrazbe, ki jih danes že čutimo in že uvajamo. V proizvodnji često naletimo na pojave, da posamezni, nekoliko starejši ljudje, ki so s pomočjo prakse prišli do raznih položajev ovirajo normalni razvoj mladih proizvajalcev, tako le-ti nimajo možnosti, da bi uveljavljali svoje znanje, ki so ga pridobili v šoli, niti ne morejo pokazati svojih sposobnosti. Spričo tega imajo mladi proizvajalci sorazmerno malo možnosti, da bi se normalno vraščali v odgovorna delovna mesta v proizvodnji. Gre pač zato, da bi starejši razgledani proizvajalci morali pomagati mlajšim, da bi čimprej temeljito spoznali proizvodnjo in tehnološki proces, saj bi jih pozneje le na ta način uspešno zamenjali na njihovih odgovornih položajih.

Prav tako si mora podjetje prizadevati, v okviru svojih načrtov, za rekonstrukcijo ali modernizacijo proizvodnje, izdelati načrt za kadre in jih štipendirati, da bodo njihove investicije ne samo rentabilne

(Nadaljevanje na 2. strani)

Konferenca ljudske mladine

Dne 6. 10. 1962 smo imeli mladinci naše tovarne letno konferenco. Na konferenci smo se seznanili, kako je mladina v tem obdobju vplivala na uspehe in neuspehe kakor tudi na pomanjkljivosti pri delu.

Ce pogledamo po statistiki, je v tovarni zaposlenih okoli 200 mladincev, od katerih pa je organiziranih samo 60 članov. Lahko pa rečemo, da jih od tega števila aktivno dela samo polovica. To sklepamo prav iz tega, ker prvič konferenca ni bila sklepčna in smo jo morali preložiti. Ker večina mladincev kakor tudi člani našega kolektiva niso seznanjeni z delom mladine, bi vas o tem na kratko seznanila.

V tem mandatnem letu je imela mladina 5 skupne sestanke in 5 sej odbora. Vsi ti sestanki so bili slabo obiskani, kar je posledica raztresenosti naših mladincev po različnih krajih in kar zelo onemogoča delo organizacije. Mislim, da je veliko krivde na nas samih, ker ne vemo in ne znamo, na kakšen način pritegniti mladino, da bi se zainteresirala in bi z vestnostjo opravljala delo. Kakor sami vidite nastajajo iz dneva v dan novi problemi v tovarni. Za vse to bi morali biti mladinci prvi, ki bi se zanimali in skušali odpravljati te napake, ne pa, da svojim neznanjem in neizkuš-

nostjo večkrat otežkočamo delo oz. dejavnost. Če pogledamo potek 7. kongresa LMS, ki je bil v Kranju, 4. plenum ZK in novo ustavo, ki je pred nami, so naloge pred nami dokaj obširne, potem lahko tudi naša organizacija sklepa, da je v tem obdobju izpolnila le del nalog, ki so bile predvidene.

Naš odbor je štel 9 članov, slednji član pa je bil zadolžen voditi eno izmed 7 komisij. Vsak referent te komisije bi moral odigrati tisto vlogo, ki bi pokazala uspeh komisije kakor tudi uspeh celotne organizacije. Z druge strani pa moramo priznati, da je od vseh komisij delala samo komisija za MDB, druge komisije pa so spale spanje pravičnega.

Na kulturnem in športnem področju pa je mladina vsaj v neki meri delala. Na kulturnem področju smo sodelovali v proslavah; ob otvoritvi šole, za 8. marec, sami pa smo sestavili program dneva JLA. Na prostovoljnih delovnih akcijah je sodelovalo 21 mladincev. 28 ur smo napravili v šoli, 146 ur pa smo naredili pri čiščenju opeke, ki je bila namenjena strelski družini.

Skupno smo upravili 174 ur. Z druge strani pa so se iz naše organizacije udeleževali 4 člani kot udeleženci delovnih akcij.

Mladina se je v delavskem samoupravljanju zelo malo uveljavila. Če kar pogledamo, so bile letos volitve v DS in UO in se tu mladina ni številčno uveljavila čeprav je bilo predlaganih zadostno število, ki bi za organizacijo zadostovalo. Z druge strani pa sklepamo, da jih prav mladina ni volila, čeprav je v naši tovarni najbolj številčno zastopana.

Konferenca ni bila pestra, ker se v diskusiji mladinci niso udeleževali, zato so ji naši predstavniki političnih in družbenih organizacij dali svoje smernice in pomoč za nadaljnje delo. Na konferenci smo sprejeli 9 novih članov ter jim želeli mnogo uspehov v organizaciji. V organizacijo moramo vključiti vso mladino, ne pa samo del mladine. Le z zavestno mladino in organiziranim delom se bodo pokazali lepši uspehi.

Novemu odboru, kakor tudi celotni organizaciji bi želela, da bi z vestnostjo in resnostjo pričela z delom, delo pa, ki si ga bomo zadali izvršimo lahko le tako, da se aktivno povežemo z ostalimi organizacijami. L. V.

Pozdrav iz brigade

Tovarišica Jelen Štefka ni pozabila na nas in nam je iz delovne brigade, ki gradi avto cesto proti Djevdjeliji, poslala pismo naslednje vsebine:

Želela bi, vsaj na grobo, opisati pestro in lepo življenje v brigadi. Potrebovala bi res velik zvezek, da bi opisala vse, kar bi vas mogoče zanimalo.

Naše naselje »Majeveca« je 20 km oddaljeno od mesta Velika Plana, oziroma Kragujevca, 6 km pa smo oddaljeni od Lapova. Lapovo je mala srbska varoš, nekaj podobnega kot je Žalec.

V naselju so štiri brigade, tako da smo zbrani Slovenci, Hrvati, Srbi in Makedonci. Lahko bi rekli, da ne gradimo samo avto cesto, ampak tudi še izraziteje učvrščujemo bratstvo in enotnost med našimi narodi. V brigadah se je tudi uveljavilo samoupravljanje. Najvišji organ je brigadna konferenca, kjer ima vsak brigadir isto pravico, nekaj podobnega kot delavci v našem kolektivu.

Delo na trasi je težko, za dekleta kar malo pretežno, vendar z malo volje in brigadirskim vzlikom »horuk« na ustih, premagamo vse težave, ter nam še najtežje delo ne pobere dobre volje. Tažko najdemo dve, tri ure za počitek: šport, tečaji, ureditev prostorov in naselja nam pobere precej prostega časa, vendar vsako delo spremljamo s pesmijo. Zvečer imamo kulturno zabavne prireditve in ples, ob 22. uri pa mora biti vsak brigadir v postelji, da si nabere novih moči za naslednji dan in vem, da bi se marsikdo vprašal ob 4. uri zjutraj »kaj res moram vstati?«, toda mi brigadirji se ne vprašujemo ali je to potrebno ali ne, temveč jo veselo mahnebno na delo z zavestjo, da bomo zvečer ob zvoku kitar in domače pesmi pozabili na napore dela in nam bo tako dan ostal le v najlepšem spominu.

Na kraju vas vse kar najlepše pozdravljam in vam želim obilo uspeha.

Jelen Štefka

KLUB MLADIH PROIZVAJALCEV

(Nadaljevanje s 1. strani)

marveč da bodo zagotovile industrijski način proizvodnje. Povsod kakor tudi v našem podjetju si prizadevamo dvigniti proizvodnjo in predvsem utrditi sistem delavskega samoupravljanja. To je namreč glavni pogoj, z največjo nalogo — dvig storilnosti dela. V teh prizadevanjih, ko gre za utrjevanje organov upravljanja igrajo v tovarni veliko vlogo vse politične organizacije in če pravimo, da je sedanji čas kar najbolj primeren za utrjevanje organizacij ZK in sindikata to prav gotovo mora veljati tudi za LM. Predvsem je velika napaka v tem, da je v delo organov vmešanih premalo mladih proizvajalcev in tako izgleda kot da stojijo povsem ob strani. Mislim, da je potrebno vsem mladim proizvajalcem še več družbeno-ekonomskega znanja. Upam, da ne bo nihče zanikal pomena tega dela, poudarjam pa, da so vsa vodstva in organizacije v polni meri odgovorni pri organizacijski konsolidaciji LM.

D. H.

POSLOVNO POROČILO

k periodičnemu obračunu januar — september 1962

1. Gibanje proizvodnje:

V posebnem poročilu k polletnemu obračunu smo nakazali karakteristike gibanja proizvodnje s tendencami sezonskih vplivov, v teh treh mesecih pa smo le s težavami odklanjali vpliv intenzivnega koriščenja letnih dopustov, da niso nastajali občutnejši nihalni vplivi. V nadaljevanju bomo ta vpliv vrednostno evidencialno.

Blagovna proizvodnja se giblje v mejah realnih osnov proizvodnega plana. Potencirane kapacitete proizvodnje gotovih skupin gospodinjske keramike, predvsem krožnikov, je v vsej gospodarski panogi povzročila trenutno višek proizvodov, ki ga eliminiramo z zmanjšano proizvodnjo te skupine. V tem primeru smo v ugodnejšem položaju od ostalih proizvajalcev, ki imajo močan denarni potencial vložen v mehanizirano postrojenje za proizvodnjo teh artiklov in se brez večje ekonomske obremenitve, težje preusmerjajo. To je vzrok, da so v drugih podjetjih naše proizvodne panoge še v težjem položaju. V nadomestilo za zmanjšano proizvodnjo te skupine preusmerjamo proizvodnjo v izdelavo dekorativne keramike, ki nam niža indeks fizičnega obsega proizvodnje, v denarnem (vrednostnem) efektu pa ugodno rezultira.

Mesec	Indeks	fiz. vred.	Ind.
januar	102	85	118
februar	106	100	139
marec	94	95	108
april	94	102	98
maj	77	91	82
junij	99	125	121
julij	92	111	289
avgust	84	129	97
september	85	128	109
Skupaj:	93	106	117

V prvem polletju ugotavljamo, da smo imeli za 18,120/m din manjšo proizvodnjo zaradi remonta, odsotnosti z dela zaradi bolovanj in okvar proizvodnih naprav. Ti pojavi so nas spremljali tudi v tem tromesečju z glavnim izpadom, koriščenje letnih dopustov, ki znašajo, preračunani v izpad proizvodnje 19,540/m din, ali izraženi v delovnih urah 50916.

S tem pa se serija objektivnih vplivov na proizvodna dogajanja zmanjša, in proces proizvodnje po-

staja kontinuiran, z manjšimi motnjami zaradi zakasnelih dobav reprodukcijskega materiala iz uvoza, prekinitvev električne energije, nihanje asortimanske potrošnje in končno zaradi neenakomernosti alstinence delovne sile.

2. Ekonomičnost in produktivnost:

Poglavje ekonomičnosti bomo detajlno analizirali ob zaključku leta, ker moramo upoštevati dodatne fiskalne oblike, ki se pojavljajo tekom leta. Z uvedenim zveznim davkom na promet gotovih izdelkov, s povišano stopnjo splošnega prometnega davka, nam stroški naraščajo s kosovnimi pošiljkami naših izdelkov od prejšnjih vagonskih, z izvozom pa krijemo zgolj vložene materialne stroške z osebnimi dohodki. Prav v naši proizvodnji se srečujemo z močno konkurenco vzhodnih držav, ki jim v prodiranju na tuja tržišča ni odločilna ekonomska cena.

— Stopnja ekonomičnosti:

Doseženi cel. doh.	555,010	=	100
Vložena sred.	525,240		91

Iskanje poti za večanje celotnega dohodka z regulacijo cen ni aktualno. Napori so torej usmerjeni na vlogo faktorja stroškov, ki pa nastajajo tudi nezavisno od naše vloge, odnosno kot posledica nezadostno razvitih proizvajalnih sredstev. Vsa naša prizadevanja za povišano produktivnost so bila doslej usmerjena na povišano stanje delovne sile, ki pa celotno ustvarjeno akumulacijo absorbira za lastne potrebe, računane z družbenimi prispevki.

Naš rekonstrukcijski elaborat predvideva že v pričetku prihodnjega leta intenzivna vlaganja v investicije proizvodnih naprav, predvsem pa v ureditev transportnih zvez, ki bodo odločilnega pomena pri mehaniziranju tehnološkega procesa, zmanjšale bodo težo fizičnega dela, z manjšanjem loma, vloženege živega dela in sedanjih transportnih predmetov pa ekonomsko opravičujejo naložbo.

— Produktivnost:

Merilo, z vloženim živim delom je, z vplivi povišane odsotnosti v času vseh devetih mesecev, pomanjkljiv indikator, ki nas pozitivno vodi samo v načelu, da je pred nami doba intenzivnega forsiranja proizvodnje. Tu pa predvsem izbija potreba, aktivirati rezerve, ki naj služijo našim naporom kot element razbremenitve

potrebe za večjim fizičnim naporom. Pred upravne odbore ekonomskih enot, vodilni kader v proizvodnji in upravo, se to vprašanje postavlja kot problem, ki zahteva nenehno studiozno in programsko delo, vezano s programom investiranja in novimi proizvodi, ekonomsko-komercialne vrednosti. Rezerve pa je potrebno iskati predvsem v zmanjševanju loma vseh faz, v pravi kompletov izdelavne serije, ki je še zmerno rentabilna, s tem pa se aktivirajo ekonomski činitelji, ki v fiksnem stroškovnem odnosu vplivajo na proizvodne stroške, investicijsko pa v že nakazani razvojni smeri.

Produktivnost na vloženi delovni čas se je povišala za 21 %, merjena na doseženo vrednost, ta pa v preusmeritvi proizvodnje funkcionalno prevzema nosilno vlogo 11,8 % povišane produktivnosti, 6,5 % pa korekcija cen, tako ostaja realno povečanje produktivnosti 2,7 %.

S pomočjo tabele 1 posredujemo pregled vloženih denarnih sredstev v enoto proizvoda, rezultat vlaganja sredstev pa ilustriramo v nadaljevanju, kjer ugotavljamo mesečno stopnjo ekonomičnosti.

Mesec	1962 na enoto	1961 na enoto
Januar	207.454	221.170
Februar	218.161	221.182
Marec	240.093	261.198
April	287.400	193.592
Maj	313.264	286.749
Junij	225.658	211.237
Julij	246.040	50.434
Avgust	291.600	209.536
September	355.205	220.375
Skupaj:	256.478	239.782

Tabela 2: prikazuje nam ustvarjeno vrednost po prodajni ceni, pred delitvijo akumulacije proizvajalec-posrednik.

Mesec	Stopnja ekonomič. 1962
Januar	13
Februar	24
Marec	21
April	9
Maj	9
Junij	58
Julij	42
Avgust	52
September	29
Skupaj:	29

(Nadaljevanje na 4. strani)

POSLOVNO POROČILO

(Nadaljevanje s 3. strani)

5. Realizacije blagovne proizvodnje:

Domači trg: Polletni različni odnosi med ponudbo in povpraševanjem so zapustili določene posledice v obsegu potrošnje. Še vedno obstoji neprijetno dejstvo, da ekspanzivni uvoz porcelanskih in keramičnih izdelkov ni plasiran in večji je del skladiščnih prostorov in sredstev poslovnega sklada grosističnih trgovskih organizacij angažiran na teh zalogah. Ponavljamo, da to v posredni zvezi vpliva na stagnacijo prodaje, ker potrošnja odnosno izbira ni dovolj pestra za potrošnika po delni krivdi drugih uvoznih jedilnih servisov in pribora, ki nam odvajajo posrednika. Naše stališče v tem primeru je, da uvoz v takšni meri ni nujen, niti opravičljiv, ker bi v primeru restrikcije uvoza hitreje prodirali v koristnejšo delitev asortimenta med posameznimi domačimi proizvajalci porcelana in keramike.

Težko je v času letošnjega leta ugotavljati zakonitosti trga, ki se je gibala nad trendi preteklih let. Potrošnja posameznih področij se spreminja, prav tako čas potrošnje, konkurenčno pa izstopajo tista podjetja, ki imajo višji ekonomski potencial pri dajanju bonifikacij kupcem.

Ilustriramo doseženo realizacijo, po mesecih:

	Verižni index
Januar	100
Februar	70
Marec	165
April	37
Maj	185
Junij	33
Julij	378
Avgust	101
September	108
Planirano	93

Izvoz:

Po obdelavi zbranega materiala inozemskih in domačih zastopnikov pridemo do dveh osnovnih ugotovitev:

— realizacija na inozemskem trgu je možna v velikih količinah, če dajemo ugodnosti, ki jih struktura naše ekonomike ne prenese. Kontakti s trgovskimi predstavniki raznih držav so pokazali zanimanje za naše izdelke, v sedanjem obdobju pa plasiramo naše izdelke po

že sklenjenih pogodbah v Belgijo, ki je naš glavni odjemalec, bližamo pa se trgovskim aranžmajem z državami Latinske Amerike ter bližnjega vzhoda, ki so delno zastopane v šterlinškem področju.

— Na drugi strani ugotavljamo, da bi lahko sprejeli večja naročila posameznih gospodinjskih artiklov, pa z našimi kapacitetami ne moremo zadostiti potrebi kupca.

— Po planu za leto 1962 imamo zadolžitev izvoza 13.350 OŠ. Realiziranih iz inozemskimi fakturami 8.588 OŠ. Izvoženo — nefakturirano, ca. 1.457 OŠ. Dosežena dinamika 74 %.

V ostalem se približuje realizaciji naša ocenitev iz prvega polletja, ki pa v dejanje prihaja sorazmerno počasi zaradi neraziskanih možnosti trgovanja.

Nismo povsem zadovoljni z dosežanimi posredniki, izvoznimi trgovskimi organizacijami, ker so se preveč specializirala na znana področja držav z razvito svetovno trgovino, manj pa kompleksno obvladajo širša svetovna področja.

4. Osebnih dohodki.

V naši strukturi proizvodnih stroškov zavzema element »osebni dohodki« v razmerju z vloženi materialnimi stroški položaj 59:51 odstotkov sestave celotnih stroškov. Dalje, če uporabimo stopnjo ekonomičnosti dosežene blagovne proizvodnje, ostaja dejstvo, da trenutno, pri nastali situaciji nimamo možnosti višanja obračunskih postavk. Tu ne smemo prezreti dejstva, da se nam je število zaposlenih nesorazmerno zvišalo. Tendence, ali boljše perspektivno pravilo je, da številčno krepimo obrate osnovne proizvodnje dejavnosti, ker nam povišana masa izdelkov niža zavisne stroške, seveda pa to ob istočasni organizaciji tehnološkega proizvodnega procesa. Trenutna situacija nam v tem primeru ni naklonjena, ker ni izdelana studija sedanjih kapacitet, sinhronizirana z vsemi obrati in pogojena s takšnim proizvodnim sortimentom, da dosega optimalno stopnjo ekonomičnosti z istočasno menjalno vrednostjo. Sigurno je, da zadana naloga ni lahka, ampak pogojena z neštetimi problemi, ki se kot reakcija dosedanjega manj industrijskega načina proizvodnje, vstavlja kot frontalni odpor. Toda dovolj je, da problem pravilno spoznamo, in če vse usmke sile in sredstva usmerimo v to razvojno pot, nam je uspeh zajamčen. Tu želimo ob tej priliki uporabiti načelo obdavčenja osebnih dohodkov. To je potrebno, da spoznamo osnovne motive. Družbeni interes

je, da racionalno zaposlimo vsakega člana kolektiva. Dalje je razvoj družbe odvisen od ekonomskega razvoja skupnosti proizvajalcev, to je pa izključno pogojeno z uvažanjem sodbene avtomatizacije v proizvodnji in tako služi stopnja prispevka na obesni dohodek kot stimulans delovni msredstvom. V naši situaciji je to ca. 81.000/m din, ki nam v sorazmerju zmanjšane potrebe vlaganja dela živega v proizvodnjo prehaja v osnovo razširjene reprodukcije.

Ta uvod je potreben v toliko, da se odstranijo tista negativna mišljenja, da je danes še vedno možno voditi politiko določevanja osebnih dohodkov, nezavisno od doseženega uspeha gospodarjenja. Obratno. Izhajamo iz rezultata, zato naši osebni dohodki ne naraščajo skladno z našimi potrebami, v določenih mesecih pa celo stagniramo in nazadujemo.

Povprečje osebnih dohodkov podjetja za leto 1961 din 20.226, za leto 1962 din 19.890.

5. Ugotavljanje in delitev dohodka in čistega dohodka:

Strukturna analiza vsebovanih stroškov v proizvodnji nas posebno opozarja na prispevke iz zavisnega proizvodnega delovanja. Prispevki na vložena sredstva v obliki obrestne mere in osebnih dohodkov so za 2,6-krat višji od prispevkov iz dohodka.

Fakturno realizacijo primerjamo s strukturo proizvodnega plana podjetja:

	Struktura plana	Struktura realizacije	Odnos
Celotni dohodek	100	100	—
Poslovni stroški	52	58	113
Dohodek podjetja	48	42	88
Prispevki iz dohodka	7	6	86
Čisti dohodek	41	36	88
Osebnih dohodki	34	34	100
Skladi osnovne	7	2	29

Ta struktura nam ponazarja vso resnost problematike, če primerjamo medsebojne odnose. Osebnih dohodki z indeksom sto, nam resno zmanjšujejo potencial reprodukcij-skih sredstev, ki so preskromni da bi lahko vplivali na hitrejši gospodarski razvoj podjetja.

VK

KVALITETA

Vredno je omeniti, da je kvaliteta v slikarni padla, to pa zaradi priključitve vajencev k slikarni. Moramo si biti na jasnem, da od teh slikarjev ne moremo zahtevati isto storilnost, kot od starejših, ne moremo pa popustiti pri kvaliteti pod nobenim pogojem.

Slikarna ima nad 560 različnih varijant — artiklov — dekorjev. Za vse je izdelan cenik po katerem se s 1. septembrom obračunavajo OD dnevno tako, da si vsak slikar lahko dnevno sam izračuna zaslužek ali pa pogleda pri administratorki svoj dnevni zaslužek.

S tem pa ni rečeno, da bodo časovne ure popolnoma odpadle. Te se še vedno pojavljajo zaradi tega, ker slikar dela po več različnih artiklov in različnih dekorjev na dan. Slikar precej časa izgubi če menja svoje delo, saj si mora za vsak izdelek pripraviti različne barve in orodje.

Cenik del ni naletel na najboljše razumevanje, kot bi ga človek pričakoval, niti pri slikarjih, niti pri nekaterih vodilnih ljudeh. Razumljivo je, da so se slikarji navadili delati v »režiji« saj delajo tako že

nad 10 let (le nekaj malega je bilo normiranega). Cenik del izhaja iz novo postavljenih norm, ki so nekoliko višje od tistih kolikor jih je pač do sedaj bilo. Če gledamo slikarno v perspektivi, lahko mirno trdimo, da bodo imeli mnogo boljše pogoje dela kot so jih imeli do sedaj. Če tako gledamo na stvar ni upoštevano, da tiste norme v slikarni, ki so bile do sedaj, niso bile tako napete kot v nekaterih drugih oddelkih, bomo videli, da je cenik v glavnem le realna stvar, ki bo omogočila, da ho tovarna imela mnogo več od slikarjev kot do sedaj, slikarjem pa bo omogočen večji zaslužek.

OR

Zasedanja delavskega sveta

6. redno zasedanje DS dne 8. 10. 1962 je prineslo naslednje zaključke:

Naše socialno zavarovanje je z novimi predpisi organizacije in finansiranja dobilo nove org. oblike. V zvezi s tem bo na območju OblO ustanovljena občinska skupnost. Naše podjetje bo imelo svojega delegata v tej skupnosti in je bil kot delegat izvoljen tov. Polanc Ernest.

DS je zaradi pomanjkanja strokovnega kadra v našem podjetju potrdil sklep UO, da se tov. ing. Bauer Venčeslav sprejme kot šef tehničnega sektorja.

—ur



Le s korajžo!

PROBLEMI IN DELO SLIKARNE

Problem za problemom se vrti. Saj ne vem kje bi začela, da bi pobrala pereče. Najboljše je kar od začetka, da se kaj ne pozabi. Čutim za potrebno, da bodo izdelki za podglazurno slikanje odprašeni in pripravljani, da naš transport ob 6. če ne že ob 5. uri začne s prenosom, kot je to za nadglazurno slikanje že urejeno.

Pereč problem za slikarno je veliko spreminjanje mesečnih planov. Mesečni plan naj bi bil nekako tako sestavljen, da bodo slikarji tudi primerno zaposleni. Tako se pa zgodi, da je en mesec plan tako visok da ga nikakor ni mogoče doseči in se išče kje bi še bil kakšen slikar. Drugi mesec pa je plan tako nizek, da je naenkrat petnajst slikarjev odveč, posebno še zato, ker so letni dopusti izkoriščeni, kam s temi sli-

karji, kako jih zaposliti, ne vpraša nobeden, EE pa jih le mora imeti v svoji sredini. Zato je tako poslovanje zelo otežkočeno. Pa tudi plan, izdelati po 100 komadov različnih artiklov, nikakor ne more slikarna z veseljem sprejeti, saj to je tako nizka številka, da je ni vredno imenovati pri takem številu slikarjev.

Zanima nas kdaj bo urejena nova slikarna, kdaj bo prispela električna dekorativna peč. Mislimo in upamo, da nam bo z ureditvijo nove slikarne zasijalo novo življenje in upamo, da bo tokrat slikar res slikar, in da se vsaj delno znebimo tako velikega transporta.

S preselitvijo sedanje nadglazurne slikarne v nove prostore bo tudi podglazurna slikarna dobila prepotrebni prostor, saj se bo preselila v

sedanjo slikarno. Tako bi odpadlo preseljevanje in gneča, ki je pri predorni peči med biskvitnimi črepinjami, kjer je poleti vročina, pozimi pa mraz in večer prepil.

Slikar mora imeti mir, primerno toploto in urejen prostor.

Kaj pa naši slikarji? Da niso delavni ne bi mogla reči, je pa lepo število precej malomarnih. Vseeno mu je, kam vrže odpadke, pa četudi se v njih izgubi. Raje sedi brez dela, kot pa, da bi si tisti košček delovnega prostora počistil. Prizadeti, upam da bodo to v bodoče upoštevali. Slikar naj se zaveda, da ima lepo delo, zato naj bi bil njegov delovni prostor čimbolj urejen. Ne sme mu biti vseeno, da delavci drugih oddelkov kažejo s prstom za njim.

O. R.

Uveljavljanje novih moči v strugarni

Letos, konec junija, oziroma julija, je bila obširna razprava v vseh družbenih in političnih organizacijah ter strokovnih združenjih o pomenu verifikacije in reforme dosejanega strokovnega izobraževanja delavcev. Sprejet je bil sklep o bodočem izobraževanju delavcev v poklice in sicer nekako v dva profila, to je, širši profil ali profil, po katerem se izobraževanje vrši preko poklicnih šol v skladu z 6. a točko splošnega navodila za verifikacijo vzgojno-izobraževalnih dejavnosti, strokovno izobraževalnih ustanov.

Drugi, tako imenovani »ozki« profil izobraževanja pa zavzema položaj, po katerem naj bi se delavci in vajenci priučevali neposredno na svojih mestih in to nekako v času treh mesecev. Ta način priučevanja smo poizkusno uvedli s 1. avgustom tega leta tudi v naši tovarni in sicer v oddelku za struženje izdelkov. Ne bi obširno razlagal prednosti ozkega profila, saj je vsakomur poznano, da so učenci pridobili sicer gotovo teoretično znanje, po kančnem šolanju pa so odšli v druge poklice, tovarna pa je izdala velike vsote za njih izobraževanje. Skupaj z Zavodom za zaposlitev delovne sile in Delavsko univeržo iz Žalca, smo izdelali učni program za izobraževanje keramičnih strugarjev. Od omenjenih institucij smo dobili vso moralno in tudi materialno pomoč.

Ljudje, katere smo vzeli na priučevanje, so dokončali zahtevane šole ter so večinoma mlajši, ker se je prej pokazalo, da starejši ljudje

težje dojemajo zahtevane naloge in so za spretnostno delo mlajše moči mnogo primernejše.

Potek priučevanja v kratkem poteka naslednje:

Kot prva faza priučevanja je obvezen pregled pri psihologu, ki vrši pregled na podlagi testov, nato sledi predavanje o samoupravljanju in delu v tovarni, nato je ogled celotne tovarne in nato se šele začne štiridnevni pouk, ki služi za ocenitev delavca na delovnem mestu. Komisija nato oceni rezultate dela in na podlagi ocene, komisija za delovna razmerja sprejme delavca na trimesečno priučevalno dobo. Delavec s podjetjem sklene pogodbo v smislu, da se mu lahko v tem času poda odpoved brez odpovednega roka.

Potek dela na priučevanju se vrši z več ali manj delovne vneme, saj se hitro pokaže večja ali manjša sposobnost in volja delavca do novega poklica. Abdikacije so na dnevnem redu in je selekcija povsem spontana, boljši vedno zmagajo, šibkejši pa omagajo.

So primeri, da se delavec že na samem začetku močno zaleti in nato opeša, dočim se drugi, kar je pravilneje, dviga postopoma, vendar vztrajno. Bliža se konec tromeščja in že se kažejo rezultati, saj mnogi od delavcev dosegajo preko 80 procentov zahtevane delovne norme. So tudi primeri, da poedini presegajo celo 90 procentov od zahtevane norme. Ena od najboljših je tudi Lešnik Marcela, kakor so tudi Ograjšek, Ivanjko, Lukanc, Klep,

Potočnik in drugi. Tudi Uranjek ne zaostaja mnogo, čeravno je najmanjši v celem oddelku. Naj ne bodo drugi, ki jih nisem omenil prizadeti, omenil sem pač le najboljše.

Delo teče naprej, mi pa želimo novim močem, da bi se kar najbolj uveljavili in da bi postali dobri strugarji ter člani našega kolektiva. Nedlg

PREBERITE!

Izdavaško podjetje »Rad« — Beograd, izdaja knjižico »Radnici pitaju«, ki je ozko povezana z Republiškimi svetom SSJ za Srbijo. Ta knjižnica daje odgovore na različna vprašanja s področja aktualne družbeno-politične problematike, ki jih postavljajo delavci na sestankih svojih kolektivov in sindikalnih organizacij. Iz tega razloga je lahko omenjena knjižnica v veliko pomoč delavcem pri iskanju osebnih in družbenih pravic in dolžnosti.

Do sedaj sta izšli dve knjigi in sicer:

1. »Delo in delovni odnosi v podjetju« (original: Rad i radni odnosi u preduzeću) od Mačković Rajka i Jović dr. Borislava, cena tej knjigi je 375 din.

Na vsako postavljeno vprašanje, ki jih je 100, je dan določen in neposreden odgovor, oziroma praktično navodilo kako se ostvari oziroma zaščiti neka pravica. Odgovori so podani celo za vprašanja iz snovi, ki ni regulirana z zakonskim tekstom.

2. »Kako naj upravljamo s podjetjem in njegovimi enotami« (original: Kako da upravljamo preduzećem i njegovim jedinicama) — od kolektiva avtorjev — sodelavcev Centra za delavsko samoupravljanje Republiškega sveta SSJ za Srbijo, cena 550 din.

Omenjena knjiga predstavlja poizkus prikazati nekatera najbolj aktualna vprašanja s področja delavskega samoupravljanja.

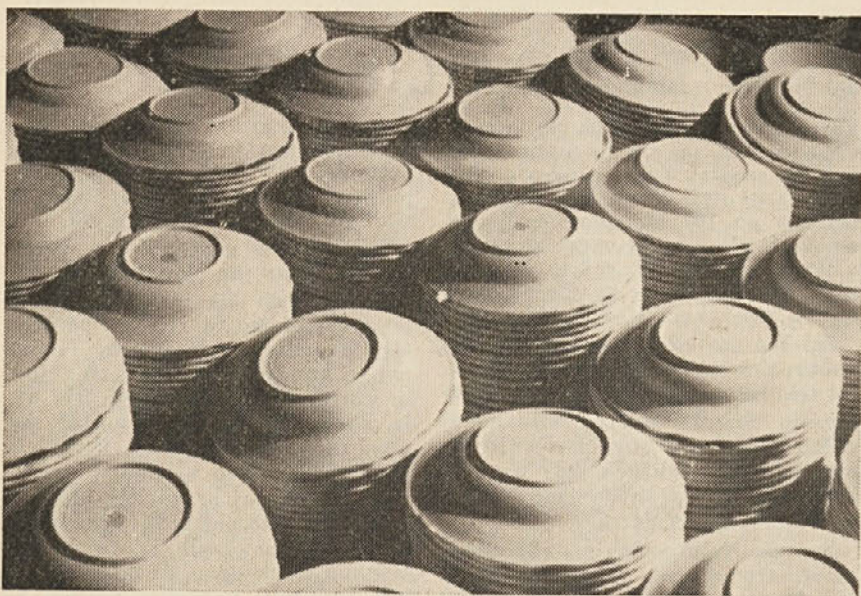
Pri izbiri vprašanj so se avtorji trudili, čim bolj popolno zajeti problematiko delavskega samoupravljanja in so pri tem jemali v obzir aktualnost in interes najširšega kroga delavcev. Skozi odgovore je narejen poizkus zajeti kar največ snovi iz interesnega področja delavcev na polju družbeno-političnih problemov.

Za navedene knjige se obrnite na naslednji naslov:

IZDAVAČKO PREDUZEĆE »RAD«, Beograd, Moše Pijade 12/III, poštni predal 881, tel. 30-241, tekoči račun 101-20-1-75.

Pozdravljeni!

—ur



»Bilo pa nestalo«

Ali bo libojski vodovod res priključen žalskemu?

Preskrba z vodo je v libojski kotlini že dolgo časa pereč problem, tako za rudnik in tovarno kakor za prebivalce, posebno pa se je z izgraditvijo nove šole, stanovanjskih blokov v Libojah in Kasazah, restavracije in številnih novih eno- ali večdružinskih stanovanjskih hišic, še povečal.

Da bi ta problem rešili, je ObLO Zalec postavil koncem 1960. leta režijski odbor za gradnjo vodovoda, katerega naloga je bila preskrbeti načrte za vodovod, dovoljenja in seveda kod najvažnejše — denarna sredstva. Z načrti in dovoljenji ni bilo ravno veliko težav, ko pa so bila na vrsti denarna sredstva je vsa stvar zašepala. Res je bilo dograjeno zajetje in plačano od rudnika in tovarne, za nadaljevanje pa je denarja zmanjkalo, saj nam je znano, da niti rudnik, niti tovarna nista ravno na trdnih nogah — zaprosenega kredita pri ObLO Zalec pa tudi nismo dobili in je tako delo do nadaljnjega zamrlo.

Zajetje je zgrajeno v Hudem (Dolgem) potoku, t. j. ca. 100 m levo od tov. Švarca v smeri Liboje—Zagreben in ima kapaciteto 13,55 litra v sekundi ob suhem vremenu, kar je za Liboje in Kasaze več kot dovolj. Predračunska vsota po izgotovljenem načrtu znaša 48 milijonov din (cene 1961) do mostu čez Savinjo v Kasazah, v projektu pa je že predvideno, da se bo višek vode lahko odvajal v Petrovče. Pripomnim naj še, da je samo 1.200 m višje dodatni vodni vir z isto, če ne še z večjo kapaciteto, kateri se tudi lahko priključi in napaja savinjski vodovod.

Po vseh izvidih od strani Okrajnega higienskega zavoda v Celju je voda bakteriološko neoporečna in kemično primerna.

Ko je ob letošnji suši začelo delno primanjkovati vode tudi v občini Zalec in se bo to stanje z ustanovitvijo Agrokombinata še poslabšalo, je ObLO pretresel vse možnosti, da se stanje ne bi ponovilo, in bo verjetno, kot največji vir vode z naravnim pritiskom (za vzdrževanje tudi najcenejši), ki je ravno v Libojah priključen žalskemu vodovodnemu omrežju. V kolikor bo ta varianta dokončno sprejeta lahko upamo, da nam v naslednjem letu vode ne bo več primanjkovalo.

VG

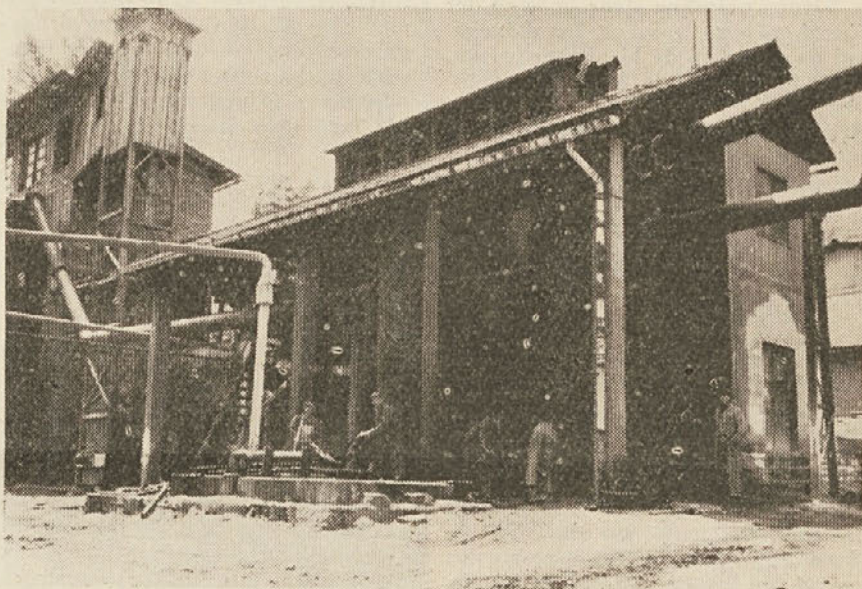
Fantje, paro!

Po vsej verjetnosti je bil »Libojski keramik« tisti, ki je dal iniciativo za pričetek del na parnem kotlu (ne smete mu zameriti — op. ur.). Kako pristopiti k montaži brez zadostne delovne sile in kam ga namestiti, je bilo eno izmed najtežjih vprašanj.

Nekaj podatkov o kotlu samem: Izdelan je bil leta 1921 pri firmi Wolf in ima 51 m² ogrevne površine, pregrevalec pare pa ima 54 m² površine. Ogrevna površina je tisti del parnega kotla, ki je izkoriščen za prehod toplote, to se pravi, da je to

enostavno odtrga in vsa naslednja dela morajo čakati, da se nevspečnost odpravi in da delo steče nemoteno naprej. Ne bi hotel naštevati težave, ki nas spremljajo, povedal bi le rad, da se je predpisanega roka težko držati, če se vzamejo v obzir vse težave, katere je težko predvidevati in vas naj ne čudi preveč, če se bo konec montaže nekoliko zavlekel.

Najprej je potrebno kotel temeljito očistiti in ga pripraviti za notranji pregled, katerega izvršijo organi inšpektorata parnih kotlov, kar najbolj vestno. Po izvršenem pre-



»Menza« za parni kotel

tisti del, kjer se z ene strani nahaja voda z druge strani pa so ogrevni plini. Velikost kotla računamo po njegovi sposobnosti oddajanja vodne pare v časovni enoti (ena ura), ne pa po vsebnosti vode v kotlu. Pri kotlu je važno tudi gorivo in zmogljivost njegove rešetke.

Pregrevalec pare nam služi za racionalnejše izkoriščanje izgorelih plinov predno odidejo v dimnik, kar nam omogoča izkoristek kalorij, ki bi sicer odšle v atmosfero, tako pa jih uporabimo za pokritje izgub, ki nastajajo v napeljavi.

Da se je k montaži pristopilo tako pozno, lahko navedemo celo vrsto objektivnih in subjektivnih vzrokov, vendar je poglobitveno, da so se dela na montaži vendar pričela. Vsakdo je lahko opazil, kako primitivno potekajo vsa dela, saj nam primanjkuje najosnovnejših tehničnih pripomočkov kar pa bomo nevtalzirali z dobro voljo in strokovnostjo naših ljudi.

Ze na samem začetku smo naleteli na različne težave, ki so v glavnem — rja; pričneš odvijati vijak pa se

gledu dobimo dovoljenje za nadaljnje delo na kotlu, nato sledi tlačna proba (proba kotla, koliko izdrži na pritisk) in pregled zunanjih delov kotla kar ponovno vrši inšpektorat parnih kotlov.

Kotel je bil do sedaj urejen na kurjenje s premogom, mi pa ga želimo zaradi enostavnosti in hitrejše montaže, preurediti na kurjenje s plinom iz generatorja (kasneje bomo dodajali še odpadni kafran). Montaža kotla bo končana 15. 11. t. l., seveda le v primeru, da ne pride do večjih nepredvidenih zastojev in komplikacij, kot sem to že navedel. Rok montaže je izredno kratek, nas pa neusmiljeno goni zima. Samo informativno naj navedem, da podjetje, ki izdeluje takšne kotle potrebuje za montažo novega kotla ca. 60 dni in 15 ljudi. To so nam povedali v podjetju kjer smo se zanimali za nakup novega kotla. Da pa pride para do potrošnika je še potrebno izdelati bazen kondenzne vode, vso napeljavo za paro in grelne naprave. Torej je dela še dovolj!

V. I.

Popolnoma točno! Šest mesecev že stoji ventilator ter ostalo okostje odpraševalne naprave ter zavzema prepotreben prostor.

Pa še pogledjmo kaj temu okostju manjka, odnosno kako naj mu vdihnemo nekaj strojniške duše, da se bo začelo vrteti, sopihati in požirati prah (katerega morajo na žalost sedaj prisotni delavci).

Eksperimetalni brezkončni trak je vzdržal samo nekaj ur obratovanja nato pa se je začel kar sam od sebe razstavljeni na prafaktorje. Torej, potreben nam je žični brezkončni, toda ceneni trak, ki bo vzdržal vsaj 2.000 obratovnih ur.

Druga potrebna stvar je še en del brezkončnega traku ca. 5 m dolgega, ni pa potrebno da bi bil perforiran, ker je mišljen le kot transportni trak.

Kot najbolj važno vprašanje se

Odpraševalna naprava

pa tu postavlja komprimiran zrak. Za učinkovito odpraševanje bi bilo potrebno najmanj 1,5 do 2 m³/min. zraka pod pritiskom 4 do 5 Atm.

Praksa pa je pokazala, da obstoječi kompresor ne zmore posluževati istočasno 9 brizgalnih pištol ter odpraševalne naprave. Če prezremo dejstvo, da že sama lokacija kompresorja ni najbolj pravilna, moramo vsaj računati na regulacijski avtomat, ki bo lahko reguliral pritisk v intervalu 2 Atm.

Druga varianta, ki bi prišla v poštev je vstavljanje v pogon drugega manjšega (obstoječega) kompresorja ter ga separatno priključiti na odpraševalno napravo.

Z dokončno ureditvijo omenjene-

ga stroja bi se, odnosno, se mora zmanjšati delovna sila na obstoječi proizvodni operaciji z druge strani bo pa omenjeni stroj mnogo pripomogel tudi z zdravstvenega vidika, ker bo ves prah prevajan skozi sesalne cevi na prosto, torej ne bo več 21 ljudi dnevno izpostavljenih zelo škodljivemu prahu, nevarnemu predvsem za silikozna obolenja.

G. S.

Izdaja Keramična industrija Liboje; Urejuje uredniški odbor. Odgovorni urednik Ivnik Zvone. Izhaja mesečno. Uredništvo: telefon Petrovče 1. Tiska ČP »Celjski tisk« — Celje

Križanka

Vodoravno:

1. čuvaj, 7. izdelan na tnalu, 15. svinec, 18. pripomoček za sušenje sadja, 19. zaščita, 21. žganje, 23. vse-mirski letalec, 25. žensko pokrivalo — dvoj., 27. gorska planota med Boh. jezerom in Sočo, 28. naša tovarna, 32. osebni zaimek, 33. kazalni zaimek, 34. mera za tekočino, 35. kem. znak za kisik, 36. v morje se-gajoč del kopna, 37. del telesa, 38. elek. merska enota, 39. okrajšava države v ZDA, 40. 100 arov, 41. rimska štev., 42. srbohrv. soglasnik, 43. kemični znak za žveplo, 44. nemški predlog, 45. dolžinska mera, 46. latinski veznik, 47. prve 3 črke evrop. glavnega mesta, 49. slovenski filmski igralec Janez, 50. okraj. za utežno enoto, 51. imaš na glavi, 53. število, 54. prejšnje leto, 56. ruska reka, 57. kemijski znak za dušik, 58. nadstropje, 60. 6 in 2 črka, 61. polmer, 62. okrajšava za obseg, 65. kemični znak — narobe, 64. samoglasnik, 65. afriška žival, 68. okraj. za jug, 69. podpredsednik IS LRS, 70. avtomobilska znač. mesta v Makedoniji, 72. označba za dnevni telegram, 73. okraj. za kosmato težo, 74. moško ime, 75. ptica ujeta, 78. jezen, 81. vriskaj, 82. samoglasnik, 83. žitarica, 84. oseb. zaimek, 85. shladi, 87. star izraz za plačilo, 89. nak, 90. žensko ime v narečju, 92. latinsko sred. spol — okraj., 93. objave, 94 a. spajati, 96. delavec v KIL, 99. stric, 100. kemični znak, 101. zajedalci, 102. lakoatletski rekvizit, 103. domač izraz za dremale.

Navpično:

1. prevoz. sred., 2. nasprotno od nasmejan, 3. krzno, 4. ploščad, 5. okraj. za leta — lat., 6. potapljati, 7. vas v Istri pri Buzetu n = m, 8. športna panoga, 9. avtomobil. značka mesta v Istri — narobe, 10. namješčenec, 11. samoglasnik, 12. naraven, 13. kratica Okrajni komite, 14. otok v Dalmaciji, 15. mesto v Maked., 16. duh, 17. pijača starih Slovanov, 20. mesto v Vojvod., 22. ima liste, 24. elek. mer. enota, 26. del telesa, 29. samoglasnik, 50. enota utež. mere, 31. prevoz. sred., 39.

pobarvan, 42. podpred. ZIS, 46. lat. veznik, 48. otok internirancev, 49. prve dve črke kongoškega terorista, 52. prednik angl., 53. prebivalec gl. mesta Bosne, 55. drž. v Aziji — 2. sklon, 59. dreza, 62. zasukniti, 66. oranje, 67. osn. mater. v keramiki, 69. rusko žganje, 71. okr. za šah. figuro, 76. ton barve, 77. elek. mer. enota, 78. predvojni beogr. nogom. klub, 79. os. zaimek, 80. največja afriška reka brez i, 81. prva bes. partiz. pesmi, 84. a. pomanjš. moško ime, 86. riževo žganje, 88. tov. žival, 90. poljska in hišna žival, 91. igral. karte, 94. vojaška enota, 95. 18. in 22. črka, 97. kratice najv. org. oblasti, 98. kem. znak za kalij, 100. okraj. za sred. spol (neutrum), 102. samoglasnik, 104. zemeljski pol.

