

1.01 Izvirni znanstveni članek

UDK 747(497.4Tuštanj pri Moravčah)"18"

Prejeto: 7. 6. 2009



Vesna Bučič

dr. umetnostnozgodovinskih znanost, muzejska svetovalka v pokoju, sodna izvedenka za uporabno umetnost,
Na Jami 5, SI-1000 Ljubljana
e-pošta: vesna.bucic@amis.net

Interierji na tuštanjskem gradu v 19. stoletju

IZVLEČEK

Prispevek govori o interierjih na tuštanjskem gradu, ki ga je leta 1800 od grofov Lichtenbergov kupil Ignac Scaria in v jugovzhodnem traktu opremil bivalne prostore. Prek dedovanja in poroke je stavba leta 1873 prešla v roke nekdanjega grajskega vrtnarja Luke Pirnata, Kebrovega s Krtine, in v rokah njegovih naslednikov ostala neprekinjeno vse do danes. V štirih bivalnih prostorih in na podstrešju je ohranjeno nekaj baročnega inventarja iz fevdalnih časov, klasicistične in empirske peči, portreti Scarijeve in Widmayerjeve družine ter pohištvo in drobni inventar iz 19. in začetka 20. stoletja, od poznega klasicizma, empira in bidermajerja do raznih faz historizma in secesije.

KLJUČNE BESEDE

grad Tuštanj, lastniki, dedovanje, bivalni in protokolarni prostori, grajska oprema, uporabna umetnost, 18. – 20. stoletje

ABSTRACT

INTERIORS AT THE TUŠTANJ CASTLE IN THE 19TH CENTURY

The contribution speaks of the interiors at the Tuštanj castle, which Ignaz Scaria bought in 1800 from the counts Lichtenbergs, and decorated the residence in the southeast tract. By inheritance and marriage, the building came in 1873 in the hands of the former castle gardener Luka Pirnat, Keber's from Krtina, and remained in the hands of his successors up to the present day. Some baroque inventory is preserved in four residence premises and in the attic from feudal times, classicist and Empire stoves, portraits of the Scaria and Widmayer families, and furniture and small items from the 19th and the beginning of the 20th centuries, from late classicism, Empire and Biedermeier to different phases of historism and secession.

KEY WORDS

Tuštanj castle, owners, inheritance, residence and protocol premises, castle equipment, applied art, 18th – 20th centuries

V Moravski dolini, ki leži na zahodnem delu Posavskega hribovja med dolino Rače in severnega pobočja Ciclja (817 m), je na bolj ali manj varnih vzpetinah zraslo več gradov. Njihovi sledovi so danes večinoma izginili, od nekaterih pa so ostale le razvaline. Edini dokaj dobro ohranjeni je stalno naseljeni grad Tuštanj, ki ni trpel posledic požiganja, ropanja in nacionalizacije s strani države po drugi svetovni vojni. Leži v naselju Zgornji Tuštanj jugozahodno od Moravč, sam kraj z imenom *Tvztan* pa se v zgodovinskih virih prvič omenja leta 1238.¹

Grad stoji na blagi, lahko dostopni vzpetini, ki jo obdajajo grajska polja, sadovnjaki in travniki. Ime je dobil po kamnini lehnjak, v nemškem besedilu zapisanem kot *Tuffstein*. Pravijo mu tudi *moravski peščenjak*, ki so ga veliko izkoriščali v rimski dobi in v srednjem veku. Lastnike gradu je mogoče slediti od 16. stoletja, ko je bilo tuštanjsko gospostvo nekaj stoletij v lasti mogočne rodovine Lichtenbergov. V 19. stoletju so se lastniki dvakrat zamenjali in ker grad v obdobju socialistične vladavine po letu 1945 ni bil nacionaliziran, je še danes obljuden in v njem živi potomec zadnjih lastnikov.

Začetek gradnje in poznejše obnove

Tuštanj je bil zgrajen ob koncu 15. stoletja in

prvotna oblika grajskega poslopja se je precej razlikovala od današnje. V drugi polovici 17. stoletja so ga grofje Lichtenbergi popolnoma obnovili in njegova renesančna zasnova, nastala pod italijanskimi vplivi, se ni več spreminjala. Štiri enako visoki trakti obdajajo v notranjosti arkadirano grajsko dvorišče in hodnike s še originalnim opečnatim tlakom. V pritličju in nadstropju poteka po poznorenesančnem načelu *enfilade* zaporedje prostorov, v katerem so vrata sob postavljena v osi in omogočajo pogled skozi vse prostore. Prav to sosledje soban, ki poteka vzporedno z arkadnimi hodniki, se je na Tuštanju obdržalo do danes. Na pročelju zahodnega trakta je nad vhodnim portalom vzdignata heraldična plošča z vklesanim nemškim napisom in grboma Lichtenbergov in Gallov, ki nam pove, da je bil grad zgrajen leta 1490. Med osrednjimi okni na južnem traktu je v fresko tehniki naslikana sončna ura *meridijana*. Manjkajoči gnomon v obliki železne palice je pod kotom 46 stopinj, kolikor znaša geografska širina Tuštanj, metal senco na številčnico z rimskimi številkami od sedme ure zjutraj do dveh popoldne.

Ločeno od grajskega poslopja so Lichtenbergi leta 1704 postavili z baročnimi freskami poslikano kapelo sv. Janeza Nepomuka, na oltarju pa pritegne pozornost Layerjeva oltarna podoba sv. Janeza Nepomuka iz leta 1825.² Na ploščadi pred pročeljem



Sončna ura "meridijana", 18. stoletje (foto: Vesna Bučič).

¹ Leta 1238 je Gerlah iz Kamnika podaril samostanu cerkve sv. Marjete v Velesovem eno kmetijo v Tuštanju (in *Tvz-tan*). Nato se omenja kraj leta 1335 pod imenom *in monte de Taustayn*, 1458 pa kot *Tusschtain*. Podatek je iz tipkopisa magistrskega dela Franceta Goloba, str. 443–444, povzet pa

je iz: Milko Kos, *Gradiiva za historično topografijo Slovenije*, II, 1975, str. 656.

² Oltarna slika v oljni tehniki je signirana desno spodaj: *Leop. Layer Pinx A 1825*.

sta še vedno kot grajska znamenitost 400 let stara lipa in 360-letna košata platana, pod katero razvejano krošnjo stoji kamnita miza.

Grajsko poslopje je bilo poškodovano med potresom 1895, potresni sunek leta 1963 pa je razpoke na mogočnih arkadah in zidovih še povečal. Ker življenje v gradu ni bilo več varno, se je del domačinov preselil v novozgrajeno hišo na zahodnem delu grajskega dvorišča. V devetdesetih letih 20. stoletja so lastniki s pomočjo občine Domžale in Ministrstva za kulturo obnovili grajske temelje in zidove ter restavrirali arkadno dvorišče in grajsko kapelo, ki sta bila tik pred propadom. Po obnovi gradu je občina Moravče v severnem traktu uredila svoje reprezentančne prostore, sobane južnega trakta z ohranjeno ambientalno postavitvijo lastnikov iz 19. stoletja pa so leta 1990 odprli za javnost. Obiskovalcev ne privabljajo samo mogočna stavba in njegovi interierji. V poletnih mesecih je obiskan tudi akustični atrij, kjer že od leta 1994, ko je grad praznoval 500 letnico obstoja, potekajo kulturni in glasbeni večeri. V njem so občasno gostovali amaterski likovniki in v organiziranih kolonijah ustvarjali svoja umetniška dela, od katerih je v grajskem depoju shranjeno nekaj slik, ki so jih avtorji darovali grajskemu lastniku.

Za Tuštanj je bil leta 2003 sprejet odlok, s katerim je grad z vsemi objekti in parkom razglašen za kulturni spomenik lokalnega pomena. S tem je tudi zavarovan pred nadaljnjim propadanjem in nestrokovnimi posegi, kar je tudi temeljna osnova za njegovo nadaljnjo celovito obnovo. Na ureditev še čaka premična kulturna dediščina, kar pomeni inventariziranje in restavriranje spomeniška inventarja iz uporabne in likovne umetnosti, popis dragocenega arhivskega gradiva in katalogiziranje knjižnega fonda.

Grajski interierji v 19. stoletju

Notranjščina tuštanjskega gradu nima nekih arhitekturnih posebnosti. Večina sob ima ometane stropne z linearnimi štukiranimi okvirji. V jugovzhodnem delu stavbe se je ohranil renesančni strop z lesenimi tramovi s profiliranimi robovi in s tesarsko vsekanimi zarezi. Enaki, močno poškodovani tramovi so bili tudi v severovzhodnem delu, žal pa so bili sneti leta 1996, preden je lahko intervenirala spomeniška služba.

Opremljenost tuštanjskih interierjev, ko so od leta 1610 v gradu gospodarili baroni, pozneje grofje Lichtenbergi, za sedaj poznamo le iz dveh ohranjenih zapuščinskih inventarjev iz prve polovice 18. stoletja, ki so objavljeni v posebnem članku pričujoče publikacije.³ Za grajske interierje obstaja podatek, da je imel grad ob koncu 18. stoletja pomembno vlogo.

V severnem traktu je bil med letoma 1787 in 1811 sedež upravnega okraja, v 19. stoletju pa je v njem zasedalo okrajno glavarstvo in sodišče, ki je zajemalo litijski, poganiški in brdski okoliš.⁴

Grof Franc Ksaver Lichtenberg, zadnji lastnik iz te mogočne roduvine, je grad leta 1800 prodal Ignacu Scariji (Škarji, † 1816), ki je bil med drugim tudi lastnik graščine Slap pri Vipavi in zakupnik vipavskega gospostva.⁵ Od takrat dalje lahko govorimo o opremljenosti grajskih prostorov v 19. stoletju, od katere se je nekaj stanovanjske opreme ohranilo do danes. Ignac se je poročil leta 1782 z Johano (Jeanette) Widmayer, katere kostumsko zanimivo oljni portret slikarja Andreja Herrleina iz leta 1796 se je ohranil v sedanjem grajskem salonu. Zraven visita še portreta Johanine sestre Ane Marije Widmayer in njunega brata Alojza Franca Widmayerja s signaturami in letnicami istega slikarja na hrbtni strani.⁶

Med pregledovanjem tuštanjskega arhiva, ki so ga lastniki gradu pridno shranjevali, se je našel zapuščinski inventar iz leta 1817, narejen na podlagi "zapuščine 20. oktobra 1816 umrlega gospoda Ignaca Scarie, lastnika graščine Tuštanj, ki je bil sestavljen po ukazu kranjskega mestnega in deželnega sodišča. Graščina Tuštanj, 19. avgusta 1817".⁷ Na 14 straneh v gotici pisanega zapuščinskega inventarja⁸ je popisana oprema grajskih prostorov, vse grajske pritikline in gospodarska poslopja. Poleg so še popisi *Aktivnih terjatev do zasebnikov*, *Terjatev do javnega sklada*, *Vojne rekvizicije* in *Gotovine v zlatu in srebru*. (V nadaljevanju teh postavk ne razčlenjujem, ker niso predmet tega prispevka.)

V popisu *Srebrnine* je naštetih več garnitur jedilnega pribora in nekaj namiznega posodja, več svečnikov ter srebrna žepna ura.⁹ Sledi postavka *Hiša in ostala oprema*, v kateri je v bivalnih prostorih prvega nadstropja poimensko naštetih dvanajst sob s popisom pohištva in nekaj drobnega inventarja ter še dva prostora, *Shramba* in *Kubinja*. S tem bi se štirinajst naštetih prostorov v prvem, bivalnem nadstropju, ujemalo s številom današnjih.

Dvanajst opremljenih sob v gosposkem nad-

⁴ Golob, *Umetnostno zgodovinska topografija*, str. 444.

⁵ Smole, *Graščine na nekdanjem Kranjskem*, str. 518.

⁶ GAT. Več o teh portretih glej v članku Damirja Potočnika v pričujoči publikaciji.

⁷ Popis tuštanjskega inventarja iz leta 1817 je v grajskem arhivu našel in mi izročil Boris Golec, za kar se mu lepo zahvaljujem.

⁸ GAT, Graščinski arhiv Tuštanj, Razni zanimivi drobci (Zapuščinski inventar Ignaca Scarie, 22. 8. 1817). Transkribiral in prevedel Miha Seručnik.

⁹ Naštetih je 12 nožev in 12 enakih vilic, 5 drugih nožev z enakimi vilicami, 13 jedilnih žlic in 6 kavnih žlic, 2 žlici za prilogo in 3 žlice za ragu in 10 "francoskih" vilic, 8 miznih svečnikov, 1 prenosni svečnik (*Handleuchter*), 1 ročka za čokolado z lijem, 2 sladkornici, 1 posoda za mleko z zajemalko, 1 namizni nastavek (*Taffelaufsatz*), 1 škarje za šparglje, 1 potovalni pribor, 1 ročka za kavo, 1 ročka za mleko, 1 čajnik z 1 velikim pladnjem, vse skupaj v teži 1059 lotov.

³ Lozar Štamcar, Stanovanjska oprema gradu Tuštanj pri Moravčah v prvi polovici 18. stoletja.

stropju je po smrti Ignaca Scarie v njegovem zapuščinskem inventarju označenih kot *predsoba, jedilnica, dnevna soba, spalnica, rdeča soba, biserna soba, garderoba, bela soba, zelena soba, rumena soba, otroška soba in duhovnikova soba*. Ali je ta popis sob iz leta 1817 narejen po zaporedju prostorov v prvem nadstropju, ni mogoče ugotoviti. Ravno tako ni možna identifikacija notranje opreme Ignaca Scarie z ostanki ohranjenega pohištva in drobnega inventarja, ki sedaj spontano polni štiri sobane prvega nadstropja in ki je na ogled javnosti. V zapuščinskem inventarju je za pohištvo v Scarijevih bivalnih prostorih vedno zapisano, da je iz *trdega ali mehkega lesa*, večkrat pa se omenja *češnja ali oreh*.

V dvanajstih sobah je naštetih 12 omar. Med njimi so 4 omare z intarzijjo, 1 intarzirana kotna omara in za sedaj neprepoznavni intarzirani *Aufsatzkasten* (?). 3 stare omare so navedene z okrasjem (verjetno poslikane ali rezljane), 1 omara je za spravljanje hrane, 1 "za obešanje" in 1 je označena kot stara omara. Omenjen je 1 *Rollkasten* (?) (možno, da gre za omaro ali predalniški sekreter z roletno) in 1 *stalaža za spise*. Med 4 *knjižnimi omarami* stoji pripis, da so 3 opremljene s stekli. Med shrambnim pohištvo sta še 2 *kredenci*, med katerimi je ena s predali. *Predalniki* so 4. Med njimi je 1 intarziran predalnik s pultom, drugi je vpisan kot "pisalni kabinet" (verjetno gre za predalnik-sekreter), 1 predalnik je s tremi predali in 1 je omenjen samo kot predalnik.

Med sedežnim pohištvo so vpisane 4 *sedežne garniture*. Med njimi je 1 zofa, prevlečena z modrim črtastim blagom; k njej sodi 12 stolov s isto prevleko. 1 zofa s 6 stoli je prevlečena s svilenim blagom, dvakrat pa sta omenjeni po 1 zofa s 6 stoli. Posameznih stolov je 41. 2 stola sta z usnjem, 24 je prevlečenih z rumenim suknom, 6 stolov ima črtasto prevleko, 6 starih stolov in 1 pručka pa je prevlečenih s črtastim blagom.

Postelj je 13. Med njimi jih je 8 brez posteljnine ali odeje in 1 *kanape*, prevlečen s svilo (verjetno ležalnik za dnevni počitek). Pri posteljah sta omenjeni le 2 *nočni omarici* in 1 *omarica za umivanje s kositrnim umivalnikom*.

Miz, večjih in manjših, je 31. Med njimi so 3 igralne, 1 jedilna, 1 bolniška, prevlečena z usnjem, 1 miza s kamnitimi vložki, 2 mizi sta lakirani, 1 miza ima kozje noge (najbrž gre za baročne ukrivljene noge *en cabriole*) in 1 servirna mizica s servietami. Ostalih 21 miz je iz češnjevine ali orehovine ali samo iz trdega ali mehkega lesa. Znotraj teh je 6 majhnih miz različnih vrst, 4 pa so označene kot stare.

Omenjeni sta 2 *uri*, stenska z ohišjem in 1 stojčja ura. Vpisan je 1 *lesteneč*, 1 *barometer*, 9 *pljuvalnikov*, 1 *stojalo za umivanje kozarcev z bakrenim vrčem*, *kozarci in kavne skodelice nasploh*, 1 *kaseta s 6 kavnimi skodelicami*, 2 *ročkama in sladkornico*, 1 *stiskalnica za pečatenje*, 2 *lovski puški*, 1 *bitra tebnica*,

več ročnih del in 1 *Spanischrohr* (?), okovan s srebrom.

Po sobah je 13 *ogledal*. Od tega so 4 z modrimi okvirji, 8 jih ima pozlačene okvirje z okraski ali brez njih in 1 frizersko ogledalo, ravno tako s pozlačenim okvirjem. Na stenah visi 8 *velikih bakrorezov*, 6 *različnih slik* in 1 *zastekljen načrt mesta Gradca* v okvirju ter 6 *stenskih svečnikov z ogledali* (najbrž gre za *blekerje*, pri katerih zrcala ojačajo svetlobo sveče).

V shrambi, kuhinji, omari za žito in na hodniku prvega nadstropja je še nekaj *omar*, *skrinj*, *popotnih kovčkov* in različna *stara hišna oprema*.

V grajskem pritličju, katerega gradiva ne seštevam, so, poleg inventarja v *Sobi za moško služinčad* in v *Kuharičini sobi*, naštetih še predmeti v *Spodnji shrambi* in *Pisarni* ter sodi v *Vinski* in čebri v *Zeljni kleti*. Temu sledi popis *Perila in platnenih oblačil* (gre za moško garderobo, verjetno leto prej umrlega Ignaca Scarie) ter daljši seznam *Namiznega perila in posteljnine*. Sledi popis gospodarskih poslopij z naštevanjem vozov in živine v *Konjskem*, *Kravjem* in *Volovskem hlevu* ter *Svinjaku*. V *Lopi za vozove* je omenjenih več konjskih in volovskih vpreg ter ena oslovska. Temu sledi še *Kovačnica* in *Steklenjak* ter dvoje daljših seznamov *Zalog v naravi* in *Od podložnikov še ne oddano do vključno 1816*. V *Kapeli* so vpisani mašni srebrni kelih in mašna oblačila. Na koncu so v seznamu omenjeni *Listine* in *Knjige* z naslednjo obrazložitvijo: "*Najpomembnejših listin, kot so kupne in prodajne pogodbe glede nepremičnin in poročne pogodbe, ni bilo mogoče najti in ker se del spisov in vrednostnih papirjev zapustnika nahaja v Vipavi pod sodno prepovedjo, bi se morale le-te nahajati tam. Ker se del knjig nahaja v Vipavi in so zato na Tuštanju nahajajoča se dela nepopolna, bo treba popis celotne knjižnice sestaviti naknadno*".

Premoženje v celoti je bilo ocenjeno na 56.312 goldinarjev in 22 krajcarjev oziroma skupaj s terjatvami do javnega sklada v višini 2.488 goldinarjev in 26 krajcarjev na 58.800 goldinarjev.

Grad z opremo, popisano po Ignačevi smrti v zapuščinskem inventarju, je kot *univerzalni dedič* nasledil Ignačev sin Jožef Scaria (1782–1831), poročen z Heleno Jančiger (ok. 1789–1849), ki je dve leti pred smrtjo prepustila tuštanjsko gospostvo svoji najstarejši hčerki Maksimilijani.¹⁰ Njen oljni portret, ki ga je neznani slikar upodobil skupaj s sestro Amalijo, je tudi ohranjen v grajskem salonu. Ker je bil grad močno obremenjen z dolgovi, se je samska in že priletna Maksimilijana (1810–1873), najbrž z namenom, da bi ohranila grad, poročila z grajskim vrtnarjem Lukom Pirnatom Kebrovim iz Krtine (1825–1898).¹¹ V 19 let dolgem zakonu je podjetni Luka s kmetovanjem in dobrim gospodarjenjem rešil zadolženo tuštanjsko posestvo in propadajoči

¹⁰ Glej opombo 5.

¹¹ Pirnat, *Grad Tuštanj*, str. 13.



Poročna dvorana s sodobnim pohištvo in lestencem, v ozadju je vidna klasicistična peč (foto: Vesna Bučič).

grad. Koliko od 12 soban, ki so bile za Ignačevega življenja opremljene s klasicističnim pohištvo, sta zakonca koristila, ni znano. V njunem času so interierji dopolnjeni z bidermajersko in neobaročno opremo in iz tega časa je večina drobnega inventarja. Po Maksimilijanini smrti 1873 je posestvo prešlo na ovdovelega moža in tako je grad s parternim vrtom, pozneje preurejenim v kmetijo s sadovnjakom, prešel v kmečke roke. Luka se je drugič poročil leta 1874 z Ano Resnik iz Gabrja pri Blagovici (1843–1914) in v zakonu se jima je rodilo 6 otrok. Zakonca in njuni nasledniki so v drugi polovici 19. stoletja dopolnjevali bivalne prostore z opremo iz obdobja poznega historicizma in secesije. Po potresu leta 1963 se je del Lukovih naslednikov preselil v novo stavbo in nadaljeval s kmetovanjem. Za ohranjeno grajsko opremo, ki je skrbno varovana in upoštevana kot spomeniško gradivo, skrbi vrtnarjev potomec, akademski glasbenik Peter Pirnat, ki je vzhodni trakt preuredil v sodobno stanovanje, v katerem živi z družino in upravlja grad. Kuhinja v njegovem stanovanju je sedaj na istem mestu, kot je bila v preteklosti grajska kuhinja in ostali pomožni prostori.

Prostori prvega nadstropja po grajski sanaciji

Oglejmo si prostore prvega nadstropja, ki jih je občina Moravče po sanaciji severnega trakta obnovila za svoje potrebe, lastnik gradu pa je v južnem traktu štiri sobe, opremljene s pohištvo, povečini

iz 19. stoletja, namenil za obiskovalce. Ko se iz razsežnega grajskega dvorišča skozi obokani portal in vežo povzpne po enoramnem stopnišču do prvega gosposkega nadstropja, nekoč v gradovih in palačah imenovanem *piano nobile*, nam pogled navzdol zajame celotno arkadno dvorišče. Napotimo se v dva grajska prostora, ki jih je občina Moravče uredila kot poročno dvorano in sprejemnico za mlado-poročence. V sobah je bil položen nov, v večje kvadrate zložen parket v kombinaciji javorovega in hrastovega lesa. Pri obnovi prostorov so se pod beležem pokazali deli poslikave iz 18. stoletja, med njimi tudi slika tuštanjske graščine, odkrite freske iz začetka 19. stoletja pa so v obeh prostorih v celoti restavrirali. Reprerentanci namenjene sobe so opremili s sedežnim, tovarniško izdelanim pohištvo, ki v poenostavljenih oblikah posnema stole iz obdobja bidermajerja. Svetlobna telesa so prav tako novejši industrijski izdelki in med njimi se veliki lestenez z dvojnimi nizom usločenih krakov zgleduje po renesančnih "holenderjih". V kotu poročne dvorane stoji na kovinskih nogah lončena okrogla peč z vertikalno izžlebljenimi in zeleno glaziranimi pečnicami in s kuriščem s hodnika, njen vrhni nastavek, obvezni okraševalec peči iz obdobja klasicizma, empira in bidermajerja, pa leži poškodovan v grajskem depoju. V sprejemnici zraven poročne dvorane se je ohranilo le okroglo podnožje peči na kovinskih nogah. Vrhni nastavek v obliki vaze je tudi spravljen v grajskem depoju, osrednji korpus peči pa leži razbit v depoju.

Prestopimo še v južni del prvega nadstropja, kjer so v treh manjših in v eni večji sobani prebivali tuštanjski lastniki in v katerih se je ohranil del Scarijeve in Pirnatove stanovanjske opreme iz 19. in začetka 20. stoletja. Ko se je 1992 začela sanacija in se je en del Lukovih potomcev preselil v novozgrajeno stavbo, je lastnik gradu prostore, opremljene s stilnim pohištvo in drobnim inventarjem, namenil "muzejski" dejavnosti. Poleg atraktivnega atrija je prav ta del tuštanjskega gradu postal za obiskovalce gradov in ljubitelje starin posebno in redko doživetje. V Sloveniji namreč razen Sneznika, Strmola na Gorenjskem in Tuštanja ni več gradu, ki bi se ponašal z opremo zadnjega grajskega lastnika, saj sta druga svetovna vojna in povojni čas močno skrčila materialne ostanke plemiške in meščanske kulture.

Slogovna analiza ohranjene grajske opreme

Iz arkadnega hodnika se napotimo skozi globoko nišo z baročnimi dvokrilnimi vrati s še originalno ključavnico in reliefno oblikovanim okovjem v manjšo sobo, iz katere se nam odpre pogled v tri prehodne, s stilnim pohištvo opremljene sobane. Prvi manjši prostor so domačini od nekdaj imenovali *grajska sprejemnica*, njej sledi veliko večji *grajski salon* in za njim *spalnica*, zadnji prostor v grajskem stolpu pa imenujejo *dnevna delovna soba*.¹²

Ohranjeni sobni inventar, v 19. stoletju v bivalnih, sedaj "muzejskih" prostorih, je dediščina treh generacij družin Scaria in za njimi priženjenih Pirnatih. Po umetnostnozgodovinski klasifikaciji sodi to spomeniško gradivo v področje uporabne in likovne umetnosti in predstavlja materialno kulturo vsakdanjika tuštanjskih prebivalcev v 19. stoletju. Pri opisovanju njihovega inventarja bo večja pozornost posvečena pohištvo, ki pomeni bistveni del notranje opreme in ki mu s stilno analizo in primerjalno metodo določimo približni čas nastanka. Med starejšim in dobro ohranjenim pohištvo prevladuje klasicizem, bolj redki so predmeti s karakteristikami empira, nekaj več je opreme iz bidermajerja in poznejšega historizma, bolj redki pa so primerki iz obdobja secesije. Med sobnim inventarjem je na ogled še nekaj dobro ohranjenih ostankov iz obdobja Lichtenbergov, več njihovega slabo ohranjenega gradiva pa je na grajskem podstrešju.

Ohranjena oprema v ambientalni postavitvi, kakršno so zapustili zadnji prebivalci teh prostorov, ne kaže nekega grajskega razkošja. Na tem, sicer po obliki in izdelavi solidnem inventarju, ki žal ne izdaja anonimne mizarske in rezbarske mojstre, ni pretiranega okrasja niti pretirane pozlate. Novi lastnik gradu Ignac Scaria in naslednje generacije se ni-

koli, vsaj kolikor je znano do sedaj, ne omenjajo kot plemiči. Njihova stanovanjska oprema ohranjena v tuštanjskih sobanah izhaja iz časa, ko je v 19. stoletju prihajalo do družbene preobrazbe in s tem tudi do preoblikovanja pohištvene opreme, ki je stanovalcem nudila več udobja in sproščenosti. Kot nasprotje nesomernosti in pretiranega blišča rokokojskega pohištva v stanovanjskih ambientih druge polovice 18. stoletja, je nastajalo v 19. stoletju preprostejše in funkcionalnejše pohištvo, oblikovano v skladnih in umirjenih obrisih. Nemirne linije prejšnjega sloga so nadomestile ravne in gladke ploskve, oživiljene s furnirjem sestavljenim iz več vrst lesa omejenem s tenkimi bordurami, florealna intarzija pa se je umaknila geometrični. Na sedežnih garniturah so ukrivljene noge *en cabriole* zamenjale vitke in ravne ter pogosto izžlebljene noge z linearno rezbarijo. Postopoma je v domovih 19. stoletja prevladala nova, tako imenovana meščanska oprema, ki je v novih in poenostavljenih ambientih, bodisi pri fevdalca ali meščanu, odražala njun socialni položaj. Z vpogledom v materialna pričevanja tuštanjskih lastnikov iz 19. stoletja lahko domnevamo, da so tudi Scarie v tem "stoletju meščanstva", čeprav so živeli kot graščaki, pripadali meščanskemu sloju prebivalstva.

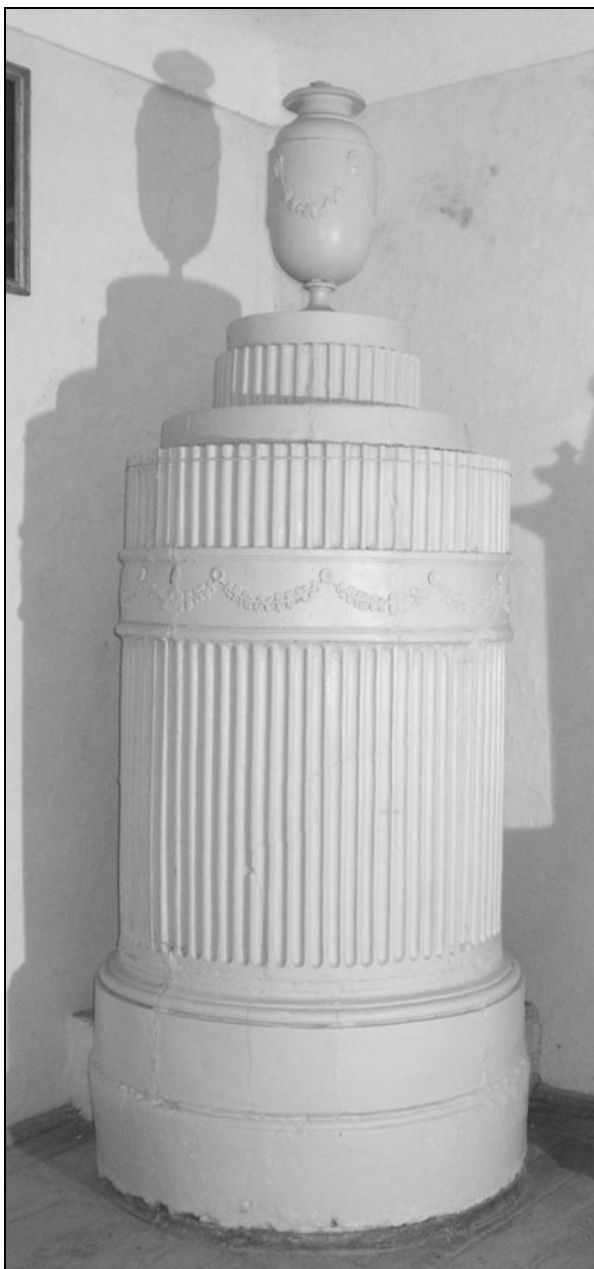
Ambientalna ureditev štirih "muzejskih" prostorov

V vseh štirih sobah so ohranjeni položeni podi iz smrekovega lesa iz okrog leta 1711.¹³ V manjši sobi, nekdanji *grajski sprejemnici*, ležijo široke deske po dolžini sobe, v velikem *grajskem salonu*, nekoliko manjši *spalnici* in *sobi v stolpu* imajo tako imenovani samostanski podi smrekove deske položene v kvadratu s temnejšo hrastovo obrobo. Iz Scarijevih časov, kar pomeni od leta 1800 naprej, so se ohranile tri dobro ohranjene peči s kuriščem z arkadnega hodnika. Klasicistična peč v *grajskem salonu* z arhitektonsko členjenim in kaneliranim korpusom in z okroglo vazo na vrhu, sodi gotovo v čas, ko je Ignac Scaria leta 1800 kupil in opremil tuštanjski grad.

V naslednji sobi, nekdanji *spalnici* stoji okrogla peč s sivkasto glaziranimi pečnicami na podstavku s kovinskimi nogami. Na osrednjem delu korpusa so pravokotna polja z reliefno uprizorjenim figuralnim prikazom, pod njim je lebdeči lik *Merkurja*, rimskega boga trgovine s kaduceusom v rokah, ob straneh pa sta v pokončnih pasovih reliefne upodobitve delfinov, puttov in petelinov. Kvalitetni izdelek delčarske obrti sodi slogovno v obdobje bahavega empira, ko sta antikizirajoča figuralika in empirsko okrasje prekrilo ustaljene gladke ali kanelirane oblike klasicističnih peči.

¹² Po izjavi grajskega lastnika Petra Pirnata.

¹³ Za podatek se lepo zahvaljujem kolegici Niki Leben.



Klasicistična peč v grajskem salonu, začetek 19. stoletja (foto: Vesna Bučič).

V grajskem, s pohištvom opremljenem stolpu, stoji peč ravno tako na kovinskih nogah. Njen trodelni korpus iz zeleno loščene lončenine krasijo v nizih povezane plitvoreliefne klasicistične girlande, vrh pa zaključuje izžlebljeni ovalni nastavek. Leta 1995 sta bili med obnovo arkadnih hodnikov najdeni v nasutju nad oboki arkadnega hodnika pečnici z letnicama 1668 in Lichtenbergovim in Gallovim grbom. Na njihovih grbovnih ščitkih sta diagonalno postavljena leva in orla, na drugem pa kronani



Empirska peč z reliefnim prikazom boga Merkurja (foto: Vesna Bučič).

samorog.¹⁴ V katerem grajskem prostoru je stala ta peč z renesančnimi pečnicami, ni znano.

Pohištvo v bivalnih prostorih južnega trakta gotovo ne stoji na istih mestih kot v 19. stoletju, ko so v teh sobanah prebivale generacije Scarijeve in Pirnatove rodovine. Natančnejše predstave o ambidentalni ureditvi teh prostorov nimamo, zato v nadaljevanju govorimo o takšni ureditvi soban južnega trakta, kot so bile med pisanjem tega prispevka.

¹⁴ Ministrstvo za kulturo, INDOK center, Spomeniška kartoteka; Komelj, Zap. str. 23.

V zadnji sobi s tramovnim stropom stoji med pohištvo 19. stoletja baročna tabernakeljska omara iz prve polovice 18. stoletja. V gradovih in imenitnejših stanovanjih je bila ta vrst omare od zgodnjega baroka pa do poznega klasicizma nepogrešljivi kos hišne opreme. Tuštanjska tabernakeljska omara, okrašena na vratih z baročno zalomljenimi polnili in osrednjim pisalnim delom s preklopno ploščo, je gotovo ostanek iz fevdalnih časov, ko so v 18. stoletju v gradu še živeli grofje Lichtenbergi.¹⁵ Možno, da je igralna(?) miza s štirimi predalčki in s ploščo iz črnega marmorja tudi ostanek Lichtenbergove opreme, nimamo pa dovolj dokazov, da bi jo istovetili z mizo iz Scarijevega zapuščinskega inventarja, ki se omenja kot "ena miza iz trdega lesa s kamnitimi vložki." Po njenih ukrivljenih, *en cabriole* oblikovanih nogah vsekakor sodi v drugo polovico 18. stoletja, ko so v gradu še gospodarili Lichtenbergi. Najbrž je iz njihove opreme tudi elegantna dvosedežna zofa iz druge polovice 18. stoletja z usločenima stranskima



"Kredenčna omara", prehod iz 18. v 19. stoletje (foto: Vesna Bučič).

naslonjaloma in ukrivljenimi nogami *en cabriole*, ki se končujejo s parkljem. Lahkotni oblazinjeni dvosed, opet s sodobnim črtastim blagom modre barve, je po obnovi gradu prenesen v poročno dvorano.¹⁶ Z malo domišljije bi ga lahko izenačili s "kanapejem, prevlečenim s svilo", ki je v Ignacevem času stal v jedilnici, najlepšem in največjem prostoru s tremi okni, ki so na južni strani gledali na baročni parter grajskega parka.

Iz Ignacevega zapuščinskega inventarja je razvidno, da je bilo na stenah jedilnice šest tako imenovanih *blekerjev* (ime je izpeljano iz besede *bleken*, delati saje). Gre za stenske svečnike z ogledali v ozadju in s pozlačenim okvirjem z retardiranim pozno-baročnim školjčevjem. Bleščeč učinek je svečnikom dodajala razsvetljava sveč, ki se je na ogledalih še pomnožila. Na stenah jedilnice, ki ji kasnejši Pirnati pravijo grajski salon, so se ohranili le štirje *blekerji*, katerih pozno-baročno okrasje iz zadnje tretjine 18. stoletja vsekakor sodi v čas Lichtenbergovega domovanja na Tuštanju.¹⁷

V grajskem salonu je med starejšimi kosi Scarijevega pohištva manjša omara "kredenčnega tipa", okrašena s komaj zaznavno, s patino prekrito intarzijo. Njen ločno zaključeni vrh z dvema struženima in pozlačenima nastavkoma krasijo pozlačene listnate girlande, ki objemajo lovorjev venec. Čeprav je korpus "kredenčne omare" z zaobljenimi vogali zasnovan v pozno-baročnem duhu in stoji na ukrivljenih in z rezbarijo okrašenih nizkih nogah, njeno pozlačeno okrasje s prvinami pristnega klasicističnega sloga premakne njen nastanek na prehod iz 18. v 19. stoletje. Najbrž je ta manjša omara z bleščečo pozlato stala v prostoru, ki se v zapuščinskem inventarju večkrat omenja kot jedilnica. Ker pa je bila jedilnica najbolj imenitni prostor gosposkega nadstropja, so ta prostor poznejše generacije Pirnatov preimenoval v grajski salon.

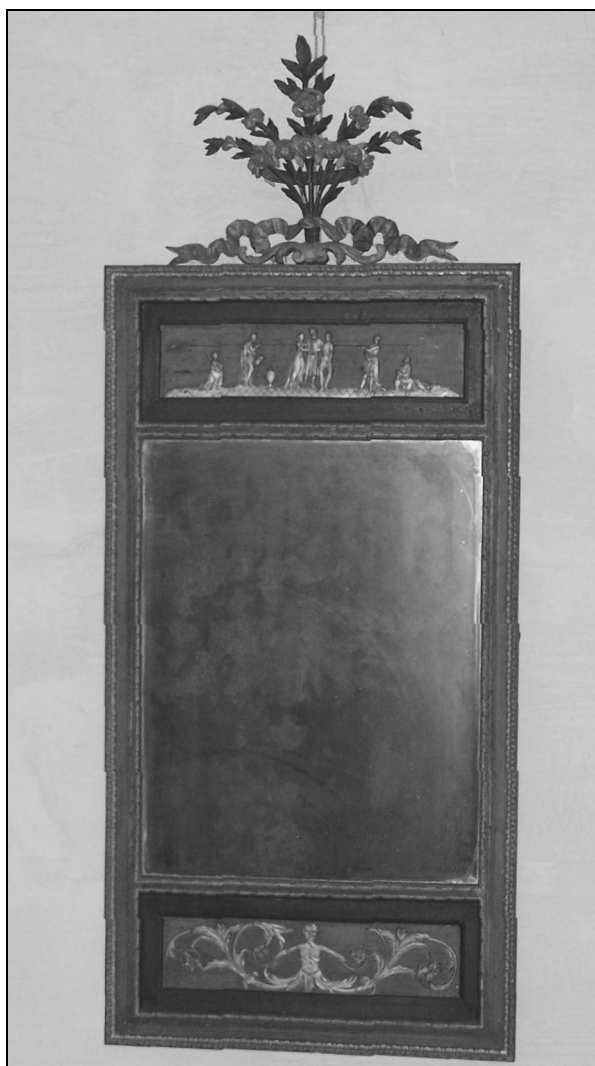
V istem prostoru visijo na stenah tri visoka prestižna ogledala z modrimi okvirji, ki bi jih lahko istovetili s štirimi ogledali "z modrimi okvirji" iz Ignacevega zapuščinskega inventarja, omenjenih v dnevni, beli, zeleni in biserni sobi (možno, da so slednjo tako imenovali zaradi biserne barve pohištva, še bolj je verjetno, da gre za stensko poslikavo, ki v prostorih južnega in vzhodnega trakta še ni raziskana). Trem ogledalom v modrih in 135 cm visokih okvirjih, ustvarjajo vtis razkošnosti in dragocenosti dvojne bordure iz pozlačenih bisernikov. Vrhove ogledal krasijo valoviti modri trakovi s cvetličnimi šopki, pod njimi so na podolgovatih pravokotnih poljih pozlačeni plitvoreliefni figuralni prizori, v spodnjem delu pa so pozlačene reliefne arabeske v kombinaciji s človeško figuro. Po monumentalnosti in okrasju sodijo ta, bolj grajska kot

¹⁵ Fotografijo tabernakeljske omare glej v članku Maje Lozar Stancar.

¹⁶ Za fotografijo zofe glej opombo 15.

¹⁷ Za fotografijo svečnika glej opombo 15.

meščanska ogledala s pristinim empirskim okrasjem, v začetek 19. stoletja, ko so v obdobju bahavega empira, rezbarski in pozlatarski mojstri opremljali notranjo opremo s tehnično dovršenim okrasjem in pogosto dodajali, kot na pričujočih ogledalih, pripovedno figuraliko iz grške in rimske mitologije. Sicer pa lahko omenimo, da je empirski slog v naših krajih samo kratka epizoda, navezana na določeno sredino in omejen krog naročnikov, med katere bi lahko uvrščali nekatere člane Scarijeve rodbine. Ignacu Scariji lahko pripišemo vso, slogovno nekoliko zapozneno klasicistično opremo iz začetka 19. stoletja, ki se je ohranila v štirih bivalnih prostorih južnega trakta. To je namreč obdobje, v katerem so se, večinoma na meščanskem pohištvu, nadaljevale okrasne prvine klasicizma vse tja do sredine stoletja. Klasicizem je tudi obdobje, v katerem se v notranji opremi pogosto srečujemo s predalniki,



Empirsko ogledalo, začetek 19. stoletja (foto: Barbara Žabota).

ki sodijo med najbolj uporabne zvrsti pohištva. V gradovih in meščanskih stanovanjih so se uveljavljali od zgodnjega baroka pa vse tja do konca historicizma. Bili so tako priljubljeni, da je vsaj eden stal v vsaki sobi. V grajskem salonu se srečamo kar z dvema kvalitetnima klasicističnima predalniki, ki s svojimi ravnimi linijami korpusov in zglajenimi ploskvami slonita na konusnih in vertikalno kaneliranih nogah. Oblikovno sodi ta zvrst nog med najbolj značilne prvine klasicističnega sloga, ki se v slovenski umetnostnozgodovinski terminologiji omenja kot kitasti slog (*Zopfstil*), v avstrijski varianti klasicizma kot Jožefinski slog, v Franciji pa kot slog Ludvika XVI. Tuštanjska predalnika se med seboj razlikujeta po svojih različnih funkcijah. Večji predalnik z dvema velikima predaloma na visokih, slokih in izžlebljenih nogah je večinoma služil shranjevanju tekstila in vsakdanjih predmetov. Drugi, tako imenovani pisalni predalnik (*secrétaire*) s tremi osrednjimi in dvema stranskima vrhnjima predaloma stoji na nizkih, ravno tako konusno oblikovanih in izžlebljenih nogah. Njegov zgornji del s poševno in preklopno pisalno ploščo s ključavnico, za katero je šest majhnih predalov, je gospodarju graščine služil za administriranje in shranjevanje korespondence, manjši predali pa za spravljanje pisalnega pribora, pečatov, nakita itd. Predalnikove intarzirane površine so okrašene z različno toniranimi in zalomljenimi oblikami orehovega furnirja, ki jih obrobajo temnejši trakovi iz močvirnega hrasta. Čeprav je v njegovih intarzijah še čutiti odmeve poznobaročnega vzdušja, predalnikove konusne in kanelirane noge in v ognju pozlačeni medeninasti ročaji s klasicistično reliefno motiviko postavljajo pisalni predalnik (tudi predalnik-sekreter) na prehod iz 18. v 19. stoletje. Ker je bil v tem obdobju lastnik tuštanjske graščine Ignac Scaria, bi ga lahko istovetili z "*intarziranim predalnikom s pultom*", ki se v zapuščinskem inventarju omenja v spalnici. S tem podatkom bi ga lahko prisodili grajskemu gospodarju, ki naj bi imel v svoji spalnici pod ključem marsikakšno grajsko dragocenost. V enem od njegovih predalov je imel Luka Pirnat shranjeno svojo dedovalno listino, v predalih, ki se dolgo niso odpirali, pa poteka šele v novjšem času raziskava dragocenih dokumentov iz zgodovine tuštanjskega gradu.

V grajskem salonu dominira sedežna garnitura v naravnih barvah češnjevega(?) lesa, sestavljena iz tapecirane troseda (zofe), dveh stolov z naslonjali, izpolnjenimi s pokončnimi letvami, in manjše mize. Da gre za stilno enotno garnituro, dokazujejo njihove vitke, konusno oblikovane noge kvadratnega prereza z izdolbenimi kanelurami, najbolj pogostimi in tipičnimi prvini klasicističnega sloga.



Predalnik-sekreter, prehod iz 18. v 19. stoletje (foto: Barbara Žabota).



Klasicistični stol, začetek 19. stoletja (foto: Vesna Bučič).



Klasicistična miza, začetek 19. stoletja (foto: Vesna Bučič).

V Scarijevem zapuščinskem inventarju so vpisane štiri sedežne garniture. Med njimi se trije kompleti z "zofe in šestimi stoli" omenjajo v biserni, zeleni in duhovnikovi sobi, četrta garnitura, ki je poleg "zofe imela 12 stolov z enako črtasto prevleko" (črtasti vzorci so značilni za openjanje klasicističnih sedežev), je stala v dnevni sobi. Ker se je v drugi polovici 19. stoletja Scarijev inventar iz dvanajstih prostorov skrčil na sedanje štiri opremljene sobane, je možno, da je s pohištvom iz nekdanje dnevne sobe in jedilnice opremljen sedanji grajski salon z omenjeno sedežno garnituro z dvema stoloma in veliko jedilno mizo s šestimi stoli. Ker je v grajskih prostorih ohranjeno deset enakih klasicističnih stolov, je možno, da se ti stoli našajo na prej citirano Scarijevo sedežno garnituro, ki je imela poleg zofe še dvanajst enakih stolov.



Grajski salon z jedilno mizo in sedežno garnituro, začetek 19. stoletja (foto: Vesna Bučič).

Kateri od dvanajstih sob se je v času prebivanja Ignaca Scarije imenoval dnevni prostor, iz zapuščinskega inventarja ni razvidno. Na gradovih in meščanskih stanovanjih so bile dnevne sobe prostor, namenjen družinskemu življenju za posedanje, kramljanje in branje, in kot take vedno opremljene s sedežnimi garniturami. Ker v Ignačevem zapuščinskem inventarju zasledimo podatek, da je bilo "24 stolov prevlečenih z rumenim suknom v jedilnici", bi lahko predpostavljali, da je bila oprema Scarijeve jedilnice v največjem in najlepšem grajskem prostoru s tremi okni, ki se sedaj imenuje grajski salon. Jedilnice so bile namreč v vseh časih in krajih osrednji prostor grajskega in meščanskega življenja in jim je bila v *pianu nobile* vedno namenjena največja soba.

Sodeč po klavikordu iz leta 1805, predhodniku poznejšega klavirja, se je v tem najlepšem prostoru tudi muziciralo. Klavikordi in klavirji so bili pogosto nepogrešljivi del stanovanjske opreme graščakov in imovitejših meščanov. Kdaj in od kod je ta dragoceni instrument prišel v tuštanske prostore, ni znano, nedvomno pa da od prihoda na grad stoji na istem mestu. Čeprav nam njegova letnica pove, da sodi v obdobje lastništva Ignaca Scarije, premožnejšega člana te doseljene družine, klavikord v njegovem zapuščinskem inventarju ni omenjen.

Med pohištvom, oblikovanim v klasicističnem slogu, sta se v sobi jugovzhodnega stolpa ohranili zakonski postelji in štiri nočne omarice. Njihove zapoznele prvine klasicizma jih postavljajo v prva desetletja 19. stoletja, ko sta v gradu prebivala Ignac Scaria in njegov sin Jožef z družino. Preproste

oblike provincialnega klasicizma se odražajo tudi na veliki vitrini v grajski sprejemnici, ki v zastekljenem zgornjem delu hrani grajsko steklovino in keramične in porcelanske garniture jedilnega in okrasnega posodja.

V sobi jugovzhodnega stolpa pritegne vso pozornost dvokrilna knjižna omara z ločno oblikovanim čelom. Na njenih vratnicah z osmimi, na platno poslikanimi pravokotnimi polnili, je neznana roka z oljnimi barvami upodobila police s knjigami različnih velikosti. Provenienca te zanimivo poslikane omare je neznana, ravno tako je dvomljiva njena datacija, ki bi po ločnem čelu lahko sodila v 18. ali v prvo polovico 19. stoletja. Tekom časa je omara ostala brez nog, ki bi nas lahko pripeljale do natančnejšega časa njenega nastanka – možno do zadnjih Lichtenbergov v drugi polovici 18. stoletja ali v prva desetletja 19. stoletja, ko je v gradu prebival novi lastnik Ignac Scaria.

Našteta pohištvena oprema, s katero sta v bivalnih prostorih prvega nadstropja živeli dve generaciji Scarijeve rodbine, sodi v čas od približno konca 18. stoletja pa do izdelkov provincialnega klasicizma iz prvih desetletjih 19. stoletja (izvzeti so ostanki Lichtenbergove opreme), ko se v gradu istočasno pojavljajo nove, bidermajerske oblike notranje opreme. Primerki iz tega obdobja predstavljajo solidne mizarske in rezbarske izdelke, ki so morali dolgo trajati in so tudi, iz spoštljivega odnosa Pirnatove družine do grajske preteklosti, trajali do današnjih dni. Zanimivo, da v gradu iz prvih desetletjih 19. stoletja ni ohranjenih garderobnih omar, ki so tekom 19. stoletja izrinile skrinjo, ki je



Bidermajerska postelja, 30. ali 40. leta 19. stoletja (foto: Vesna Bučič).

bila pri vseh družbenih plasteh najbolj pogosto grajsko ali meščansko shrambno pohištvo. Nenavadno je tudi, da iz Scarijevih časov ni ohranjenih klasicističnih in bidermajerskih skrinj, ki so bile v teh obdobjih pogosti kosi notranje opreme v bivaliških podeželske gospode. Namenjene so bile shranjevanju oblek, nevestine bale, nakita, dokumentov, denarja in živil, v kmečkem okolju tudi pridelkom. Pri kmetih so bile poslikane skrinje del nevestine bale in ravno na Gorenjskem je bilo poslikovanje ženitovanjskih skrinj najbolj razvito. V sobi grajskega stolpa stoji samo ena skrinja, poslikana s cvetličnimi šopki in prav take so bile v slovenski umetnosti na kmetijah običajne v 19. stoletju.

Klasicistično likovno izražanje je v svojem širokem razponu skozi prvo polovico 19. stoletja zajemalo tri stilno definirane skupine: kitasti slog, empir in kot zadnji derivat klasicizma, priljubljeni bidermajer. Kot slog meščanske kulture, omejen na srednje in malo meščanstvo, se je bidermajer najčisteje izrazil v stanovanjski opremi s funkcionalnim, skladnim in udobno oblikovanim pohištvom. Najdemo ga tudi med tuštanjško opremo v času, ko je v gradu živela druga in tretja generacija Scarijevih – Ignacev sin Jožef z ženo Heleno in njuna hči Maksimilijana. Iz njihovih časov so v sobanah ohranjene tri velike garderobne omare. Monotonost ploskev njunih dvokrilnih vrat poživljajo na eni omari pravokotna polnila in okrasno zloženi orehovi furnirji, na omari iz temno luženega lesa pa so na robovih vrat snopi pokončne profilacije. Biderma-

jersko občutenje omar potrjujejo originalne prizmaсте in pri dnu odebeljene noge, ki so najbolj tipični nosilni elementi bidermajerskega pohištva.

V vseh sobah bivalnega trakta je ohranjeno več predalnikov z dvema ali tremi predali. Na njihovih furniranih gladkih stranicah ni nobenega okrasja, ker pa je večkrat prihajalo do zamenjave majavih nog, so ti predalniki slogovno neopredeljivi in čas njihovega nastanka lahko sega od začetka pa vse do konca 19. stoletja. V drugi polovici 19. stoletja so se predalniki večinoma umaknili v spalnice za shranjevanje posteljnega in osebnega perila. Njihov prostor ob stenah jedilnic so zasedle velike in male kredence, v delovnih prostorih police s knjigami, v salonih pa zastekljene vitrine.

V grajski spalnici, ki je veljala za privaten in najbolj intimen prostor in je bila na tuštanjskem gradu namenjena gospodarjevemu študiranemu sinu Maksu Pirnatu (1875–1933), sta poleg dveh predalnikov še bidermajerski zakonski postelji z usločenima vzglavnima in ravnima vznožnima končnicama. Robovi teh končnic se nadaljujejo v noge v obliki spodaj odebeljene prizme, najbolj pogostih oblik nog na bidermajerskem pohištvu.

Drugi par zakonskih postelj imata vzglavne in vznožne končnice usločene navzven in oblika teh postelj je v bistvu nadaljevanje empirske čolničasto oblikovanje postelje (*lit en bateau*), le da jim bidermajerske sabljasto ukrivljene noge, ki se navzdol zožujejo, dajejo lahkotnejši in elegantnejši videz.



Bidermajerski stol, 20. ali 30. leta 19. stoletja (foto: Vesna Bučič).



Bidermajerski gugalnik, sreda 19. stoletja (foto: Vesna Bučič).

Čeprav je v gradu ohranjeno veliko stolov (v zapuščinskem inventarju je v Scarijevih dvanajstih sobah popisanih 41 stolov), je med njimi samo ena garnitura zelo poškodovanih stolov s prvinami bidermajerskega sloga. Njihovi prednji nogi kvadratnega prereza sta navzdol zoženi, zadnji, navzven sabljasto usločeni, pa pomenita najbolj ustaljene oblike bidermajerskih stolov in se obdržijo vse do srede 19. stoletja.

Iz poznejšega bidermajerskega obdobja je v grajskem salonu ohranjen zelo zanimiv oblazinjeni gugalnik, ki je s svojo nenavadno in redko obliko najbrž edini te vrste v Sloveniji. Njegovi upognjeni naslonili za roke se navzdol nadaljujeta v veliki stranski polkrogli, ki omogočata guganje.

Več stolov, razporejenih po grajskih sobanah, je iz obdobja historizma, ko se v drugi polovici 19. stoletja začne pri predmetih uporabne umetnosti spogledovanje s stilnimi fazami preteklih obdobj. Postbidermajerskim oblikam sedežnega pohištva se pridružijo reminiscence baročnega sloga, ki naslonjala stolov preoblikujejo v obrisno vzvalovljene odprte ali tapecirane medaljone z okvirji z rezljanim ali predrtim okrasjem. Prednji nogi stolov nista več ravni in kvadratnega prereza, ampak sta ukrivljeni *en cabriole* in se pri dnu končujeta z visokim "naprstnikom". V tem novem baroku (*neobarok ali psevdobarok*), eni od slogovnih variant historicizma, sta



Neobaročni stol, 60. leta 19. stoletja (foto: Vesna Bučič).

ohranjena dva stola z odprtim in na vrhu okrasno predrtim naslonjalom in oblazinjenim sedežem.

S podobnimi neobaročnimi prviniami je okrašen tudi naslanjač z oblazinjenim hrbtiščem in naslonili za roke. Pogosto so noge teh razmeroma težkih naslanjačev opremljene s koleščki, ki jih ima tudi naslanjač v tuštanjski spalnici. Čas njegovega nastanka kakor tudi prej omenjenih neobaročnih stolov je približno med letoma 1860–1870. K temu obdobju lahko pripišemo blazinjak, ki ga v celoti prekriva tekstilna prevleka in le po obliki valovito sklenjenega hrbtnega naslonjala bi mu čas nastanka prisodili v petdeseta ali šestdeseta leta 19. stoletja. Iz istega obdobja, v katerem sta kot zakonca živila lastnica gradu Maksimilijana z možem Lukom Pirnatom, so ohranjene tri neobaročne manjše mize, katerih pravokotne mizne plošče z valovito oblikovanjem opasjem z majhnimi predali slonijo na vitkih, *en cabriole* oblikovanih nogah. V grajski spalnici je nad eno od teh miz položena bela marmorna plošča s keramično umivalno garnituro, nad katero stoji ob steni prislonjeno veliko ogledalo v lesenem profiliranem okvirju z velikima, plitvo izrezljanima volutama. Marmorna plošča in ogledalo sta del psihe, katere spodnji del z dvokrilnimi vratci in dvema predaloma stoji močno poškodovan na arkadnem hodniku prvega nadstropja. Psiho bi lahko datirali v zadnja desetletja 19. stoletja, ko so spalnice na prehodu iz neobaroka v neorenesanso, imenovano tudi staronemški slog (*altdeutsch*) dopolnili z nizkimi umivalnimi omarami s predali, prekritimi z marmornimi ploščami in velikimi pokončnimi ogledali.

Iz obdobja neorenesanse stoji v grajski sprejemnici na steno prislonjena manjša pisalna miza z osrednjim predalom in pod njim udrtim prostorom za kolena z dvema predaloma na vsaki strani. Tudi v tem primeru gre za slogovno zvrst neorenesančnega pohištva, ki je v zadnjih desetletjih 19. stoletja s severa preko Avstrije prešlo v naše kraje in v slogu nove renesanse (*neorenesanse ali pseudorenesanse*) okraševala pohištvo z rezljanimi in izstruženimi elementi. Pravokotno ploščo pisalne mize obkroža nizka ograjica iz niza struženih balustrov, izstružene so tudi noge v obliki dvojnih sploščenih krogel z na dnu tupiranim zaključkom. Ko je Luka Pirnat po smrti prve žene 1873 postal lastnik tuštanjskega posestva, je kmalu zatem ta pisalna miza postala del tuštanjske notranje opreme in v njenih predalih sta nekdanji grajski vrtnar in njegovi nasledniki shranjevali grajsko administracijo.¹⁸

S štirimi stoli iz upognjenega lesa, eden je v sprejemnici ob pisalni mizi in ostali v poročni sobi, smo prišli do sedežnega pohištva, za katerega lahko trdimo, da so proizvod domačih izvajalcev. Na spodnji strani sedal sta se namreč ohranila želez-

niška transportna listka z napisom *K. k. Österreichische Staatsbahnen / Von Laibach nach Domschale*, kar nam pove, da so bili stoli od postaje Duplica, kjer je bila tovarna upognjenega pohištva, transportirani z vlakom do Domžal, kjer naj bi jih naročniki prevzeli in odpeljali v Tuštanj. V Sloveniji je namreč ob koncu 19. in začetkom 20. stoletja obratovalo več tovarn upognjenega pohištva, predvsem stolov iz bukovega upognjenega lesa. Najbolj trdoživa med vsemi je bila tovarna I. Bahovca, osnovana leta 1907 v Duplici pri Kamniku. Med redkimi je preživela prvo svetovno vojno in z menjavanjem lastnikov se je iz nje razvila tovarna Stol, ki je še do nedavnega izdelovala pohištvo iz upognjenega lesa po izvirnih modelih dunajskega mizarja Michaela Thoneta, ki je prvi uporabil tehniko krivljenja lesa. Med stoli se je največ proizvajal njegov tip *Stol št. 14*, katerega serijska proizvodnja je stekla leta 1859 in je pomenila veliko prelomnico v zgodovini sedežnega pohištva. Po izteku patenta so ga začele proizvajati še druge tovarne upognjenega pohištva in ga izdelujejo še danes. Zaradi najčistejših konstrukcijskih rešitev, lahkotnosti, stabilnosti in preproste proizvodnje primerne za množično rabo so ga izdelovali v



"Stol št. 14" iz upognjenega lesa, po letu 1907 (foto: Vesna Bučič).

¹⁸ Podatek je iz ustnega sporočila njegovega pravnuka Petra Pirnata.

velikanskih množinah, tako da je bilo v svetu do prve svetovne vojne izdelanih okrog 50 milijonov. Pri Stolih št. 14, kakršni so se ohranili tudi na Tuštanju, so navzven usločene noge malo pod sedežem povezane z obročem, naslonjalo in zadnji nogi pa oblikuje ena sama ukrivljena palica, le da je na naslonjalu okrepljena s še dodatnim lokom. Na sedežnih ploskvah iz vezanih plošč je vžgan secesijski cvetlični ornament. Stoli, ki so gotovo proizvod Bahovčeve tovarne upognjenega pohištva, so najbrž nastali kmalu po začetku njenega obratovanja leta 1907.¹⁹

V obdobju secesije, gotovo enkrat po letu 1900, je nastal naslanjač iz pletenega vrbovega šibja. Nedvomno gre za izdelek ene od mnogih pletarskih delavnic, ki so delovale v osrednjem delu Slovenije. V teh delavnicah so pletarski mojstri obeh spolov, poleg izvrstnega tehničnega znanja, imeli tudi občutek za oblikovanje form pletenega pohištva iz vrbovega šibja, med njimi največ za proizvodnjo



Secesijski naslanjač iz pletenega vrbovega šibja, po letu 1900 (foto: Vesna Bučič).

vseh vrst stolov. Tuštanjski naslonjač z visokim, ločno zaključenim naslonjalom odlikuje izredno kvalitetna izdelava. Najbrž je oblikovan po zgledu secesijskih naslanjačev z visokimi slokimi hrbtišči v nam neznani delavnici pred prvo svetovno vojno, kajti po vojni se je pri nas število odličnih pletarskih delavnic močno skrčilo.²⁰

Uporabni in okrasni drobni inventar

V pričujočem prispevku sem skušala pri ogledu grajskih notranjščin predstaviti tuštanjsko pohištveno dediščino skozi štiri slogovne faze in se v stilnem zaporedju ustavit pri najbolj pomembnih in karakterističnih primerkih za določena obdobja. V 19. stoletju je namreč pri pohištvu ritem stilnih tokov hitrejši in so se umetnostne smeri menjavale v krajših časovnih razmakih. V uporabni umetnosti in za umetnoobrtne predmete to ne velja za tako imenovani drobni inventar, kot so svetila, senčniki, ure, devocionalije, razni kovinski predmeti, tekstilije in še mnogi drugi uporabni in okrasni predmeti, ki so ob pohištvu dopolnjevali in plemenitili grajske interierje. (Ker je v gradu ohranjeno precej steklovine in keramike, je to gradivo predstavljeno v posebnem prispevku.)²¹

Tuštanjske sobane so osvetljevali s svečami, kar je razvidno iz mnogih medeninastih, keramičnih in steklenih svečnikov iz 19. in 20. stoletja. Med njimi ni "osem namiznih svečnikov", omenjenih v zupuščinskem inventarju med srebrnino, ravno tako ni "ročnega svečnika", ki je v 19. stoletju zelo pogosta oblika prenosnega svečnika z ročajem. Ob številnih svečnikih so se ohranili železne in troje srebrnih škarij za rezanje stenja na voščenkah. Iz prve polovice 19. stoletja je tu še pločevinasti del Argandove svetilke, v kateri je izgorevalo ceneno repično olje. Ko je v drugi polovici stoletja uporaba petroleja namesto repičnega olja pomenila le še izboljšavo istega principa, so Argandovo svetilko zamenjale namizne petrolejke. V cenejših variantah so bile v rabi tudi na kmetijah in iz Pirnatovih časov so ohranjeni trije namizni primerki, žal brez steklenih senčnikov. Iz bidermajerskega obdobja, ko je bila lastnica gradu Maksimilijana Scaria, sta ostala v grajskem salonu dva namizna senčnika, ki sta zasenčevala gorečo svečo. Oba stojita na lesenem podstavku s tremi ukrivljenimi nogami in v senčnikovih uokvirjenih polnilih, ki so jih uravnavali po višini prižgane sveče, so vstavljene ročne vezenine.

Iz prve polovice 19. stoletja, ko je bil grad v lastništvu Scarijevih, sta ostala dva kvalitetna lesnena, empirski (?) v spalnici in bidermajerski v grajskem salonu. Na empirskem (?) kristalnem lustru

²⁰ Lozar Štamcar, Pletarske šole, 435–450.

²¹ Glej članek Mateje Kos: Steklo in keramika na Gradu Tuštanju.

¹⁹ Bučič, Stol, str. 30; Lozar Štamcar, Pohištvo, str. 141.

(*luster* je ime za lesteneč s kristalnimi oblogami in obeski) je okroglo kovinsko ogrodje obloženo z visečimi nizi kristalnih fasetiranih jagod in obeskov, na katere se je odbijala svetloba štirih voščenk na izstopajočih krakih in s tem pojačala svetlikanje kristalov.

V zapuščini Ignaca Scarije je sicer omenjen "*en lesteneč v dnevni sobi*", ni pa nobenih oprijemljivih dokazov, da bi ga identificirali s kristalnim lestencem, ki sedaj visi v spalnici, čeprav bi se to časovno jemalo.

Ko je Helena Scaria leta 1847 prepustila grad svoji najstarejši hčerki Maksimilijani, je v tedanji jedilnici (sedaj grajskem salonu) najbrž že visel s stropa bidermajerski lesteneč iz rezljane in pozlačene lipovine. Prestižno pozlačeno svetilo na treh medeninastih verigah je sestavljeno iz okroglega elementa podobnega narobe obrnjenemu dežniku s plitvorezljano rozeto na temenu in šestih tenkih usločenih krakov s tulci za sveče in krožniki za prestrezanje voska. Gre za najbolj pogosto obliko bidermajerskih lestencev, ki so jih poznejši lastniki z uvedbo elektrike množično elektrificirali. Med njimi je to doletelo tudi tuštanski pozlačeni lesteneč, ki so mu, ko je bila leta 1939 v gradu napeljana elektrika, dodali "fasungo" z žarnico in senčnik iz motnega stekla.

Iz časa, ko je v gradu živel prvi lastnik iz Scarijev rodbine, je ohranjena sobna stoječa ura, kvalitetni izdelek pomembne ljubljanske delavnice iz začetka 19. stoletja. Čeprav je med Ignacevim zapuščinskim inventarjem vpisana "*ena stoječa ura v zeleni sobi*", ni drugih podatkov, da bi v njej spoznali izdelek

znanega ljubljanskega mojstra. Gre za stoječo sobno uro s tabernakljasto oblikovanim ohišjem z zastekljenimi vratci. Izvirne oblike teh ur iz 17. stoletja so se iz matične dežele Anglije razširile po vsej Evropi in v 18. stoletju množično prevladale v času Marije Terezije tako, da so jih v monarhiji preprosto imenovali *terezijanke*. Na tuštanskem primerku je za zastekljenimi vratci belo emajlirana številčnica z rimskimi številčkami za polne ure in manjšimi arabskimi za datume v mesecu. Nad njo je emajlni medaljon s barvnim krajinskim motivom in dvoje manjših emajlnih številčnic za uravnavanje repetirne mehanizma, kar pomeni, da se je po bitju četrtinke, polovične in polne ure oznanjal iztek vsake polne ure s ponovnim bitjem. V spodnjem delu številčnice je v frakturni pisavi vpisano ime *Anton Regaly in Leybach*, za katerega arhivalije povedo, da se je rodil v Črnem Potoku na Dolenjskem na posesti barona Lichtenberga in urarsko obrt opravljal med letoma 1794 in 1840. Njegova prva učna doba pri ljubljanskem urarju je trajala od leta 1794 do 1797, potem pa je, kot sam pravi, "*odšel kot livriran sluga z mladim plemičem baronom Lichtenbergom na Dunaj in se v štirih letih pri dunajskem urarju izučil urarske obrti*." Leta 1802 je v Ljubljani dobil meščanske pravice in naziv mojstra ter obrtno dovoljenje *ad personam*.²² Poleg tuštanske ure, ki je nastala enkrat po letu 1802 v njegovi ljubljanski delavnici *in der St. Jacobsgasse 15*, je še njegova ura istega tipa v Mestnem muzeju v Ljubljani. Vsekakor je Regaly znal prisluhniti željam naročnikov, med katerimi so bili tudi taki, ki so vztrajali pri ustaljenih in retardiranih oblikah, kot je to primer tuštanske ure, pri kateri je ostal zvest za tiste čase že nekoliko zastareli tabernakeljski obliki. Tega ni mogoče pripisati kaki zaostalosti ali zastarelemu okusu urarskih mojstrov, temveč splošnemu evropskemu prilaganju tej obliki, ki se je v monarhiji zadrževala vse tja do začetka bidermajerja.

Poleg Regalyjeve tabernakeljske ure, sta v gradu še dve stenski uri, ki sodita v čas Pirnatovega lastništva. Oblikovno sta poreklom iz Schwarzwalda, možno pa je, da sta izdelek kakšne delavnice na naših tleh, ki so posnemale že utečene oblike ur schwarzwaldskih mojstrov. Dražja, bolj sobna varianta je stenska ura v črnem okviru s pogonom na uteži in z belo emajlirano številčnico na medeninasti pločevini z reliefno stiskanim motivom jezdeca obkroženega z vinsko trto. Druga, cenejša in bolj specifična varianta nemške ure, ki so jo domačini Schwarzwalda masovno izdelovali kot domačo obrt in kot krošnjari prodajali po vsej srednji in vzhodni Evropi, je manjša stenska ura s poslikano leseno številčnico in s pogonom na uteži. Zaradi skrom-



Bidermajerski lesteneč, druga tretjina 19. stoletja (foto: Vesna Bučič).

²² Bučič, *Ure*, str. 70; Golob, *Umetnostno zgodovinska topografija*, str. 446.



Tabernakeljska ura ljubljanskega urarja Antona Regalyja, prva četrtina 19. stoletja (foto: Vesna Bučič).

nega videza so te ure pomenile cenejšo in dostopnejšo varianto hišnih ur in so postale zelo popularne med meščanskim in kmečkim prebivalstvom. Izdelovali so jih tudi na naših tleh in pri arhivsko dokumentiranih izdelovalcih teh ur je ponavadi še pripis *Schwarzwalder* ali *Holzuhmacher*.²³

V gradu je na predalnikih in mizah precej drobnega inventarja iz različnih materialov. Med njimi prevladujejo steklene in keramične vaze, nekaj porcelanskih kipcev in figurin ter okrasne skledе (več o tem glej v članku o steklovini in keramiki). Med nabožnimi predmeti je več porcelanskih svetniških kipcev in Križanih iz pozlačenega lesa, na stenah in na predalnikih se vrstijo devocionalije iz katoliške liturgije ter romarski voščeni svitek, vse iz 19. in prvih desetletjih 20. stoletja. Na pisalni mizi v grajski sprejemnici je med kovinskimi predmeti dvojce

garnitur secesijskih črnilnikov iz litega železa, kovinski stiskalnik v obliki žabe z imenom *JOŽEF JEREB* za odtis imen na pisemski papir in iz Lichtenbergovih časov ovalni pečatnik tuštanjskega gradu z nerazločnim napisom in vrezano krono omenjenih grofov.



Secesijski črnilnik iz litega železa, prvo desetletje 20. stoletja (foto: Vesna Bučič).

V stolpu so omembe vredne železne klešče za izdelavo velikonočnih oblatov z napisom *MARIA GRITSCHERIN EIN GEBORNE 1599 STRUSINGERIN* in precizna železna tehtnica s plitvima skledama nedoločljive datacije. V predalih kredenčne omare se je ohranilo dvojce kompletov uteži v obliki majhnih medeninastih vedric, zloženih eno v drugo, ki imata na pokrovu vtisnjene signature za sedaj neidentificiranih delavnic. Na manjšem kompletu je vtisnjena letnica 796 in na večjem 815. Tehtnica in uteži sodijo v obdobje Scarij, prav tako pa tudi komplet treh ploščatih likalnikov z železnimi vložki za ogrevanje. Večji in težji likalnik je služil za likanje močnih tkanin, dvojce manjših in lažjih pa za finejša platna ali svilo.

Med kositrenim inventarjem sta posebej zanimiva kositrna vojaška menažka in plitva kositrna skleda z ročajema, oboje še iz Lichtenbergovih časov. Menažka je sestavljena iz 6 posodic z ročaji, zloženih ena nad drugo, manjka pa ji nosilni element, ki je skozi ročaje posodice povezoval v komplet za prenašanje hrane na vojaških pohodih. Na pokrovu vrhnje posodice je ročaj v obliki poloplastične angelske glavice med razpetimi krilci. Na dnu menažkinih posodic in baročne skledе je vtisnjen mojstrski znak ljubljanskega kositarja Franca Ableitnerja (1713–1781), na katerem je poleg ljubljanskega stolpa z zmajem, letnico 1744, ko je postal meščan, in inicialkama *FA* upodobljen

²³ Bučič, Stol, str. 38.



Trije likalniki, prva polovica 19. stoletja (foto: Vesna Bučič).



Vojaška kositrna menažka, druga polovica 18. stoletja (foto: Vesna Bučič).

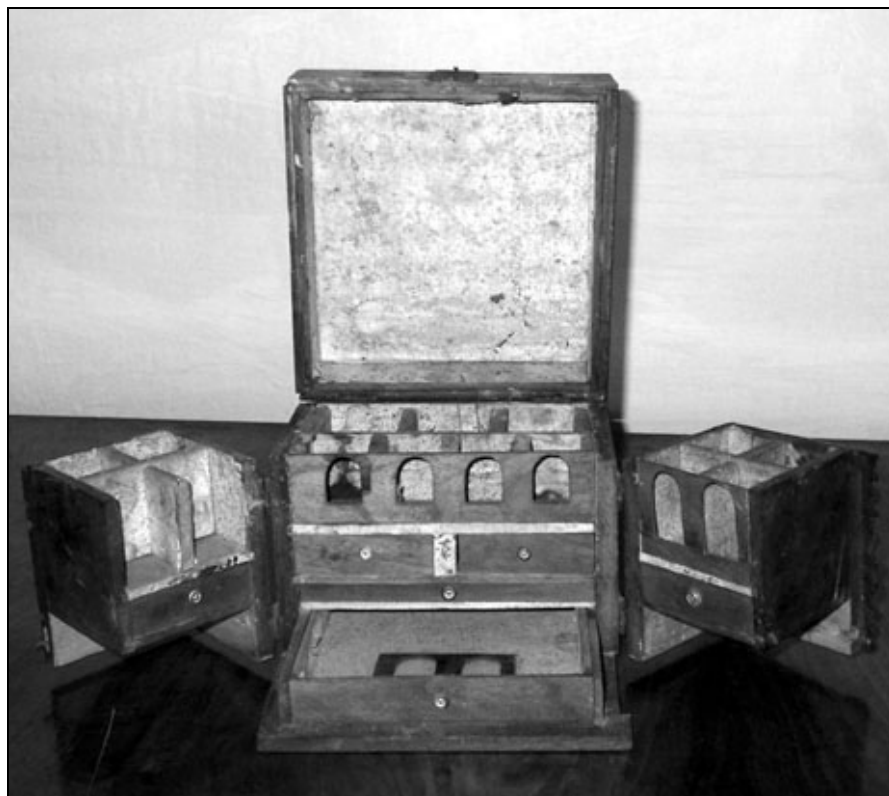


Mojstrski znak ljubljanskega kositrarja Franca Ableitnerja (foto: Barbara Žabota).

zvon, kar pomeni, da je poleg kositrarske, imel še zvonarsko obrt.²⁴

V stolpu je na mizah in predalnikih nekaj kaset in šatulj s poklopnimi pokrovi. Med njimi je reliefno obdelana in precej poškodovana šatulja za šivanje, v notranjosti opremljena z lesenimi prekati za šivalni pribor. Za denar in dragocenosti je gotovo služila kasetna s ključavnico iz masivnega in z dia-

²⁴ Žargi, Kositer, str. 44. Franc Ableitner se je rodil leta 1713 na Dunaju, 1744 je postal ljubljanski meščan in se eno leto za tem poročil v Ljubljani, kjer je tudi umrl 1781. Stanoval je na današnjem Gradišču 12.



Zaprta in odprta potovalna lekarna v leseni kaseti, 18. stoletje (foto: Vesna Bučič).

gonalnimi zarezi okrašenega lesa, obitega z okovjem iz ornamentalno predrte in valovito rezane medeninaste pločevine. Nedvomno je ta kvalitetna kasete iz 18. stoletja ostanek iz fevdalnih časov, kakor tudi manjša potovalna lekarna v leseni kaseti s pokrovom in dvokrilnimi vratci, obitimi z železnimi, reliefno okrašenimi trakovi. Notranjost kasete je opremljena s predalčki za zdravila in pokončnimi

razdelki za stekleničke. Na notranji strani neobdelanega in poškodovanega pokrova je bil najbrž listek z natisnjenimi navodili za uporabo zdravil.

Na steni grajskega stolpa visi ob oknu živo-srebrni barometer, tipičen primer merilne naprave za merjenje zračnega pritiska iz 19. stoletja. Ker je v Scarijevem zapuščinskem inventarju iz leta 1817 zapisano *"en barometer v spalnici"*, gre najbrž za isto

merilno napravo iz prvih desetletjih 19. stoletja. Nedvomno je bilo v gradu za časa Ignaca Scarije med dvanajstimi sobami prvega nadstropja več spalnic, ki jih danes ni mogoče identificirati. Dobro ohranjeni barometer je opremljen z dolgo cevko, ki ima spodaj posodico, napolnjeno z živim srebrom, na kateri se je živo srebro v navpični cevki prilagajalo zračnemu pritisku in s svojim nivojem v milibarih označevalo zračni tlak na 'glavi' barometra, opremljenim s tiskanimi vremenskimi označbami.²⁵

V grajskem stolpu je na stenah naslonjenih nekaj primerkov ognjenega, sekalnega in bodnega orožja. Stiri puške, v glavnem lovske iz 19. stoletja, med katerimi sta gotovo dva starejša primerka iz Scarijevega zapuščinskega inventarja, so uporabljali lastniki tuštanske graščine, ki so imeli v svojih gozdovih lovno pravico za divjad. Zadnji, ki naj bi "uvpeljavljal to pravico je bil Luka Pirnat, medtem ko so kasnejši gospodarji gradu ta privilegij več ali manj opustili" (podatek je iz članka *Kmet in graščak* v pričujoči publikaciji).²⁶

Sekalno in bodno orožje na drogu, med njimi sponton, partizana, kopje in bojne vile so iz 17. in 18. stoletja, ko so v njem prebivali grofje Lichtenbergi.

V stolpu leži na predalniku avstro-ogrsko oficirska sablja iz zadnje tretjine 19. stoletja, ki je pripadala Lukovemu sinu Antonu Pirnatu (1879–1925). Napisi, letnica 1899 in njegovo ime na porcelanski pipi z dolgim ustnikom in upodobljenim cesarskim grbom nam povedo, da gre za spomin na njegovo služenje vojaškega roka (*Erinnerung an meine Dienstzeit*) v 5. cesarsko-kraljevem dragonskem polku, imenovanem po ruskem carju Nikolaju I. Iz nemških verzov zapisanih v fraktorni pisavi na porcelanski pipi izvemo, da se je Anton Pirnat rodil 1878 (pravilno 1879!), da je cesarju služil leta 1899 in da je v letu 1902 šel domov na dopust.²⁷

V grajskem stolpu, ki je namenjen obiskovalcem, je še nekaj predmetov, ki ne sodijo med bivalno opremo Scarijeve in Pirnatove družine. Gre za gradivo etnografskega značaja, ki so ga predzadnji lastniki uporabljali pri svojem delu (npr. dva kolovrata, priprave za izdelavo lanene preje itd.) in ki bo slej kot prej našlo svoje mesto v enem od novih razstavnih prostorov prvega nadstropja. Sobe, ki sledijo grajskemu stolpu v vzhodnem traktu, so sedaj "muzejski depo" za predmete iz 20. stoletja, ki jih je uporabljalo več generacij Pirnatove družine, del zadnje pa se je preselil v novozgrajeno stavbo na grajski ploščadi.



Orožje na drogu: bojne vile, partizana in sponton, 17.–18. stoletje (foto: Vesna Bučič).

Na grajskem podstrešju je še veliko gradiva, ki še ni raziskano. Leta 2000, ko je bil ob menjavi podstrešja postavljen nov zvonik, so vanj prenesli jarem bronastega zvona, ki je imel napis AVE MARIA GRATIA PLENA A.D. MDCCLXVI in ki ga je gradu vzela prva svetovna vojna za izdelavo topov.²⁸

Od shrambene opreme je tu še deset zelo poškodovanih skrinj. Med njimi je komaj razpoznavna velika žitna skrinja iz 18. stoletja in po rezbariji sodeč baročna skrinja iz 17. ali začetka 18. stoletja. Nedvomno gre za skrinje iz časa Lichtenbergov, saj je bilo že v popisu Lichtenbergovega inventarja v letu 1712 na podstrešju štirinajst, leta 1757 pa deset skrinj.²⁹

Po podstrešju je nakopičeno veliko gradiva iz 18. in 19. stoletja etnografskega značaja in predstavlja edinstveno priložnost, da te še nikoli pregledane predmete raziščejo in ovrednotijo strokovnjaki.

²⁵ Prvi barometer tega tipa je iznašel Evangelist Torricelli leta 1643, učenec Galilea Galileja.

²⁶ Hazler, *Kmet in graščak*, str. 10.

²⁷ *Im Jahre 1878 bin ich geboren / Im Jahre 1899 hab ich dem Kaiser geschworen / Im Jahre 1902 geh ich auf Urlaub z'haus / Und such mir ein hübsches Maderl aus.*

²⁸ Pirnat, *Grad Tuštanj*, str. 19; Golob, *Umetnostno zgodovinska topografija*, str. 444.

²⁹ Lozar Štamcar, *Stanovanjska oprema gradu Tuštanj pri Moravčah v prvi polovici 18. stoletja*.

VIRI IN LITERATURA

ARHIVSKI VIRI

- GAT, Graščinski arhiv Tuštanj
 Graščinski arhiv Tuštanj
 RS Ministrstvo za kulturo, *INDOK* center;
 France Stele: Konservatorski zapiski; LXXXIV,
 l. 1933, 1934.
 Spomeniška kartoteka; Komelj, Zap. str. 23., 18.
 VI. 1955.
 Olga Zupan, Urb. program obč. Domžale, 1968.

ČASOPISI

- Paladin, Jasna: Zapuščina grajskega vrtnarja. *Gorenjski Glas*, 7. september 2007.

LITERATURA

- Bučič, Vesna: *Svetila, oblike in namen*, katalog razstave. Ljubljana : Narodni muzej, 1969, str. 17.
 Bučič, Vesna: *Ure skozi stoletja*, katalog razstave. Ljubljana : Narodni muzej, 1990, str. 70.
 Bučič, Vesna: *Stol v petih tisočletjih*, katalog razstave. Ljubljana : Narodni muzej, 1973, str. 30.
 Golob France: *Umetnostno zgodovinska topografija domžalske krajine*, magistrska naloga, tipkopis. Ljubljana 1978.
 Jakič, Ivan: *Vsi slovenski gradovi*. Ljubljana : Državna založba Slovenije, 1997.
 Lavrič, Leon: *Odsev blišča moravških gradov*. Moravče : samozaložba, 2004.
 Lozar Štamcar, Maja: Pletarske šole v Sloveniji. *Kronika*, 54, 2006, str. 435–450.
 Lozar Štamcar, Maja: Pohištvo iz upognjenega lesa. *Gradovi minevajo, fabrike nastajajo*, katalog razstave. Ljubljana : Narodni muzej, 1991, str. 51–55.
 Pirnat, Peter: *Grad Tuštanj*. Tuštanj, 2003.
 Smole, Majda: *Graščine na nekdanjem Kranjskem*. Ljubljana : Državna založba Slovenije, 1982.
 Stopar, Ivan: *Grajske stavbe v osrednji Sloveniji, Gorenjska I/2, Območje Kamnika in Kamniške Bistrice*. Ljubljana : Viharnik, 1997.
 Studen, Andrej: Meščanska stanovanjska kultura. *To in ono, o meščanstvu v provinci*, katalog razstave. Celje : Pokrajinski muzej, 1995, str. 10–18.
 Žargi, Matija: *Kositer*, katalog razstave Ljubljana, Narodni muzej, 1981, str. 44.



ZUSAMMENFASSUNG

Die Innenräume auf Schloss Tuffstein (Tuštanj) im 19. Jahrhundert

Schloss Tuffstein (Tuštanj) ist das einzige gut erhaltene Schloss im Moräutsch-(Moravče)-Tal, das von Brandschatzung, Plünderung und Enteignung seitens der Staatsmacht nach dem Zweiten Weltkrieg verschont blieb. Das Schloss befand sich vom 16. bis zum 19. Jahrhundert im Besitz der angesehenen Familie Lichtenberg. Im 19. Jahrhundert wechselte es zweimal seine Besitzer. Da das Schloss zur Zeit der sozialistischen Herrschaft nach 1945 nicht enteignet wurde, wird es noch heute vom Nachkommen der letzten Besitzer, dem Musiker Peter Pirnat, bewohnt.

In den neunziger Jahren des 20. Jahrhunderts restaurierten die Schlossbesitzer mit Unterstützung der Gemeinde Domžale und des Kulturministeriums den Arkadenhof, die Gemeinde Moravče richtete im nördlichen Trakt ihre Protokollräume ein. Die Gemächer des südlichen Trakts mit erhaltenen Stilinnenräumen wurden im Jahr 1990 für die Öffentlichkeit zugänglich gemacht, im akustisch erneuerten Atrium finden seit der 500-Jahrfeier des Schlosses 1994 Musik- und Kulturveranstaltungen statt.

Die Einrichtung der Tuffsteiner Innenräume aus der Zeit, wo sich das Schloss im Besitz der Barone, der späteren Grafen von Lichtenberg befand, ist uns aufgrund von zwei Nachlassinventaren aus der ersten Hälfte des 18. Jahrhunderts bekannt. Der letzte Vertreter dieses Geschlechts verkaufte das Schloss im Jahr 1800 an Ignaz Scaria († 1816), der unter anderem auch Mitbesitzer von Schloss Slap bei Wippach (Vipava) und Pächter der Herrschaft Wippach war. Unter den Schlossarchivalien hat sich nach seinem Tod auch das 1817 verfasste Nachlassinventar erhalten, in dem die Einrichtung von 13 Schlossgemächern, ferner das gesamte Schlosszubehör und alle Wirtschaftsgebäude beschrieben sind. Universalerbe von Ignaz war sein Sohn Joseph Scaria, auf ihn folgte seine Tochter Maximiliana, die den Schlossgärtner Luka Pirnat heiratete. Einen Teil der Einrichtung bewahrten die Generationen von Pirnat in vielen Schlossgemächern auf, die heute der Öffentlichkeit nicht zugänglich sind. Unter den erhaltenen Möbeln aus Ignaz' Zeiten herrscht der Klassizismus vor, Gegenstände mit den Merkmalen des Empirestils sind seltener, stärker repräsentiert ist der Biedermeierstil und die späteren Phasen des Historizismus, eher selten dagegen Stücke aus der Zeit der Sezession.

Gut erhalten sind drei klassizistische Öfen, einer im Empirestil, erwähnenswert ist auch ein Klavichord aus dem Jahr 1805. Die im ursprünglichen Ambiente erhaltene Einrichtung weist keinen Schlossluxus auf. Dieses der Form und Herstellung nach solide Inventar zeigt weder Prunk noch Vergoldung, waren die Scaria doch keine Adelligen. Der Einblick in die materiellen Überreste der Schlossbesitzer im

19. Jahrhundert verleitet zu der Annahme, dass auch die Scaria in jenem "bürgerlichen Jahrhundert", als es zu einer gesellschaftlichen Umwandlung und damit zur Umgestaltung der Möbeleinrichtung kam, der bürgerlichen Schicht angehörten, obwohl sie auf Tuffstein wie Schlossherren lebten.