

## HIPURIT IZ KREDNEGA APNENCA PRI POSTOJNI

Mario Pleničar

Z 1 sliko med tekstem in z 2 slikama v prilogi

Geolog Rado Gospodarič, asistent pri Inštitutu za raziskovanje krasa SAZU v Postojni, je našel spomladi 1961 v krednem apnencu ob vozni poti na Sovič, ki se odcepi od ceste k Postojnski jami, lepo ohranjenega hipurita. Ker je fosil le delno gledal iz kamenine, ga je moral Gospodarič skoraj celega izpreparirati. Primerek mi je prepustil v določitev, za kar se mu lepo zahvaljujem. Hipurit je last Inštituta za raziskovanje krasa SAZU v Postojni in je tamkaj tudi shranjen. Ker je spodnja lupina skoraj v celoti ohranjena, zgornja pa delno, je bilo mogoče hipurita točno določiti. Gre za vrsto

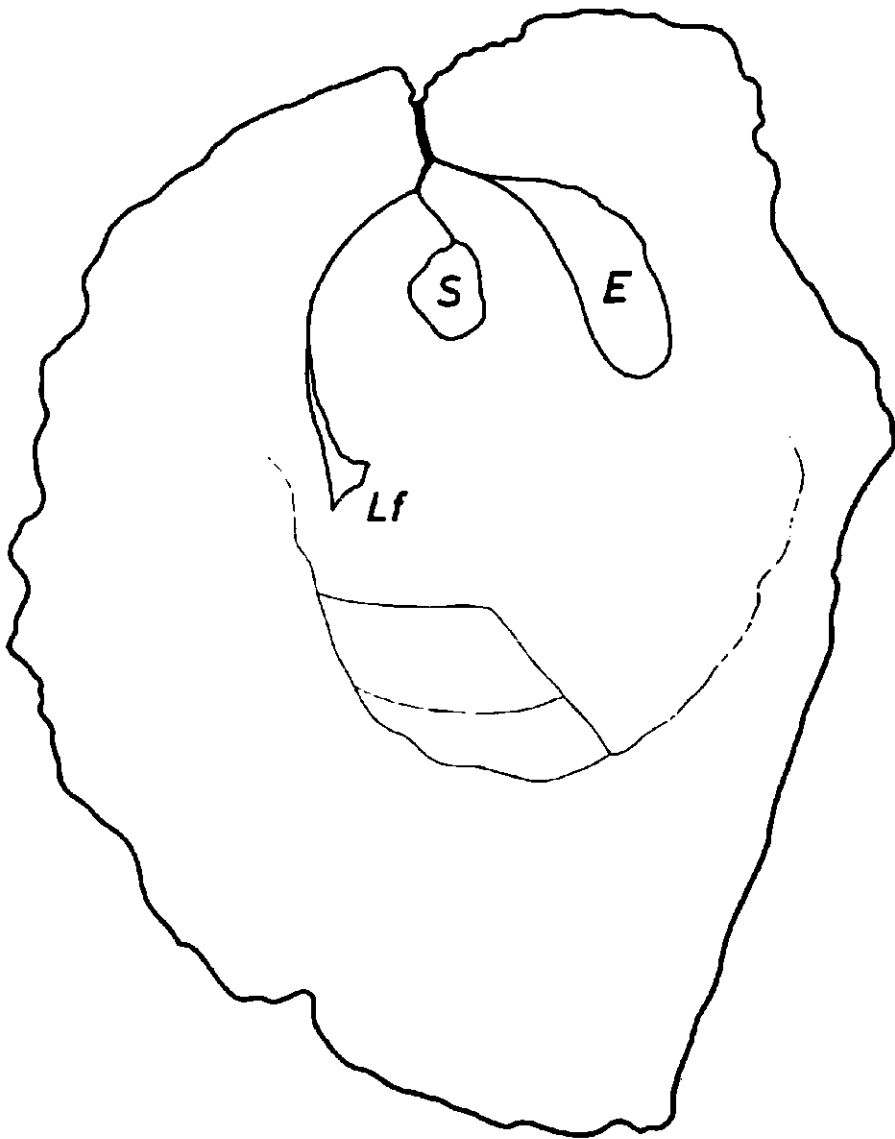
### *Hippurites giordanii* Pirona

- 1880 Pirona, Sopra un particolare modificazione dell'apparato cardinale di un Ippurite, Estr. del vol. XXI delle Memorie dell'Istituto veneto di scienze lettere ed arti, Venezia, tav. 1, fig. 2.
- 1890 H. giordanii, Douvillé, Etudes sur les Rudistes, Mém. S. G. F., Paléont., Mém. No. 6, p. 28, fig. 16.
- 1921 Klinghardt, F., Rudisten IV, (tabla X, sl. 6—9).
- 1932 Kühn, O., Fossilium catalogus, I. Animalia, Fasc. 54, Rudistae. Berlin.

Naš primerek se močno ujema s Klinghardtovim (1921) opisom. Spodnja lupina je skledasta in se navzgor naglo širi. Zunanja plast je tanka in na njej se vidijo prirastne linije, ki potekajo zelo pravilno. Notranja plast je izredno debela. Na zunanji strani lupine je mogoče videti ligamentno gubo le na spodnjem delu lupine. Napravili smo prečni presek čez spodnjo lupino nekako 5,5 cm pod robom lupine. Na preseku je mogoče opazovati ligamentno brazdo, ki je enako kot na Pironovi sliki (1880) povezana s sifonalno cono in ni samostojna kot pri Klinghardtovem primerku. Zaradi tega se tudi slika veznega kompleksa na prečnem preseku naše spodnje lupine sklada s sliko Pironovega primerka (1880, tab. 1, fig. 2).

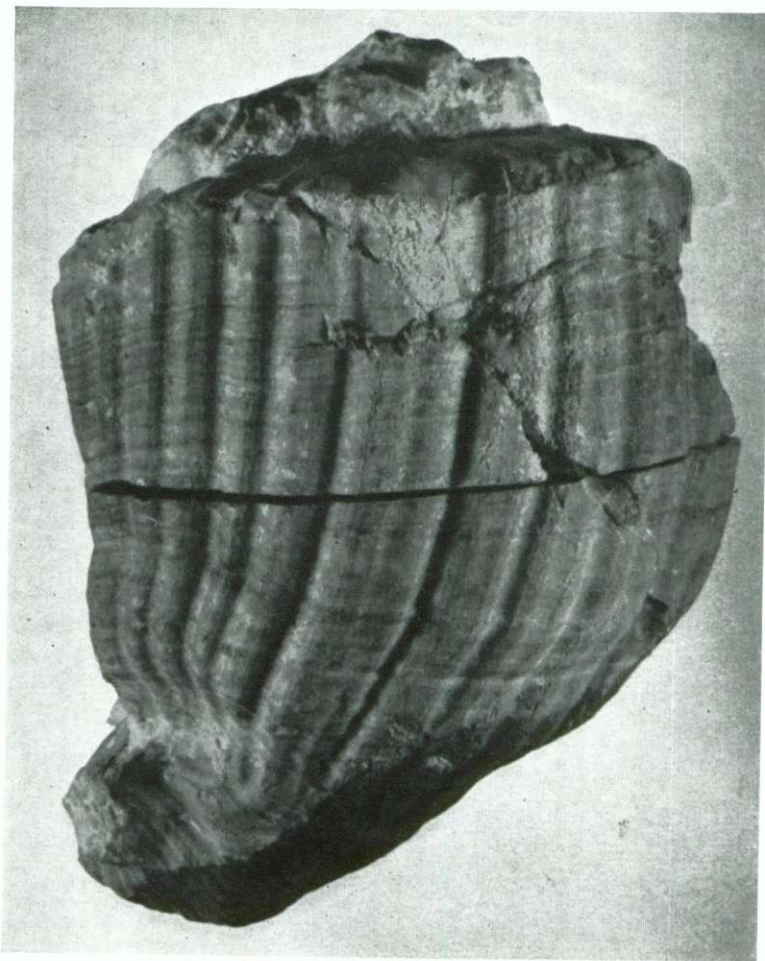
Škržni in analni stebriček ležita blizu drug poleg drugega in škržni stebriček E je daljši kot analni.

Ostali sklepní elementi, kot mišični odtiski in preseki zob, so le nejasno vidni v kalcitni masi, ki zapolnjuje spodnjo lupino. Zgornja lupina



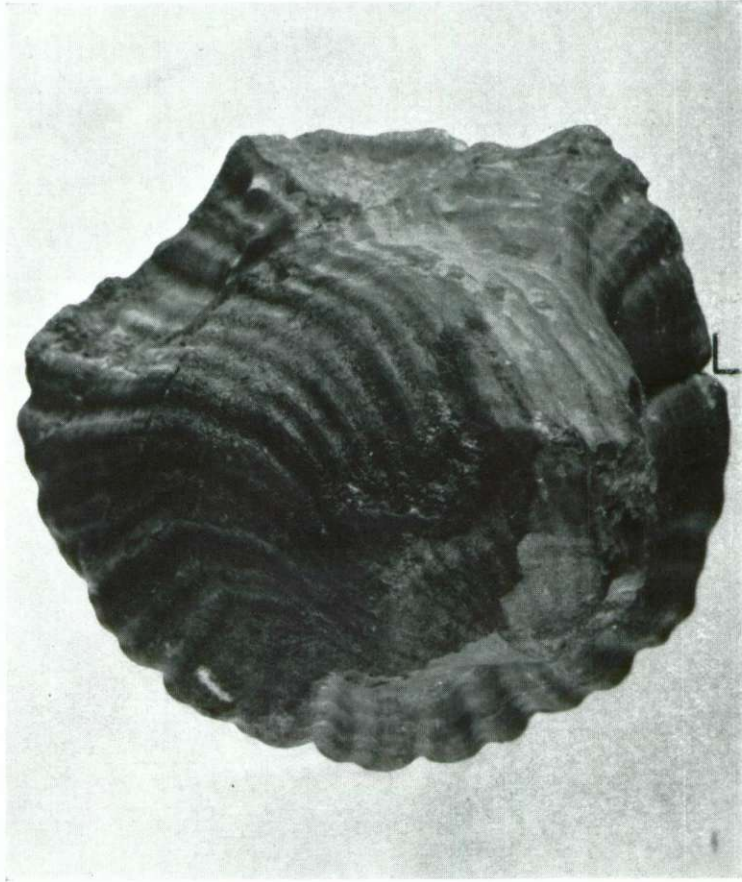
1. sl. Prečni presek spodnje lupine vrste *Hippurites giordanii* Pirona; presek je napravljen 5,5 cm pod robom lupine; naravna velikost

Fig. 1. Transversal section of the lower shell of species *Hippurites giordanii* Pirona; section is made 5,5 cm under margin of shell; natural size



2. sl. *Hippurites giordanii* Pirona; spodnja lupina;  $\frac{3}{4}$  naravne velikosti  
(foto Štajer)

Fig. 2. *Hippurites giordanii* Pirona; the lower shell;  $\frac{3}{4}$  natural size



3. sl. *Hippurites giordanii* Pirona, spodnja lupina; pogled od spodaj;  
L = ligamentna guba; ca.  $\frac{3}{4}$  naravne velikosti (foto Štajer)

Fig. 3. *Hippurites giordanii* Pirona; the lower shell; view from under part;  
L = ligament fold; ca.  $\frac{3}{4}$  natural size

je pri našem primerku slabo ohranjena in je težko povedati o njej kaj točnega.

Dimenzije primerka: višina spodnje lupine 17 cm,  
širina spodnje lupine 14 cm,  
širina prirastnih linij 1 do 2 mm,  
širina podolžnih reber 7 do 9 mm.

Kamenina, v kateri je bil primerek najden, je svetlo siv apnenec. Klinghardtov primerek je bil najden v mastrihtu pri Maniagu v severni Italiji, Pironov primerek pa izvira iz psevdokredne breče z Monte Lauer nad Subitoni v Furlaniji. Po Klinghardtju je ta hipurit vodilen za mastriht. Potemtakem kredni apnenec z vznožja Soviča pri Postojni in tudi apnenec pri vhodu v Postojnsko jamo pripada zgornjemu delu senona. Da pripada kredni apnenec zahodno od Postojne vsaj delno res zgornjemu senonu, dokazuje tudi več vzorcev iz krednih plasti v okolici Belskega, v katerih je Šribarjeva določila naslednjo mikrofavo: *Orbitoides* sp., *Orbitoides* cf. *tissoti* Schlumberger in miliolide.

#### HIPPURITES FROM CRETACEOUS LIMESTONE NEAR POSTOJNA

Author has determined a Hippurites found by assistant Rado Gospodarič near the Postojna Cave. The specimen is kept in the collections of the Inštitut za raziskovanje krasa SAZU in Postojna. It belongs to species *Hippurites giordanii* Pirona. The shape of the good preserved lower shell corresponds generally with Klinghardt's example from Maniago in northern Italia. Its transversal section, however, resemble the Pirona's example from Furlanija. As *Hippurites giordanii* Pirona is leading fossil of the Maestrichtian, the Cretaceous strata near entrance of the Postojna Cave belong to Upper Senonian. This stratigraphic position of mentioned beds is confirmed by foraminifer *Orbitoides* cf. *tissoti* Schlumberger determined by Ljudmila Šribar.