

# ADOBE INDESIGN CS2

## BARVE

Barva in njene kombinacije so pomembna oblika informacije, zato lahko z uporabo primerne barve pri oblikovanju in stavljenju dosežemo različne učinke. Brez barv si stavljena besedila sploh ne moremo predstavljati; uporabljamo jih za poudarjanje besed ali delov besedila, naslovov, podnaslovov, paginacije, inicialk.

Z uporabo ustreznih barv pripomoremo k boljši čitljivosti besedila, zato moramo biti tudi pri uporabi barv previdni.

InDesign ima več palet in menijev, s katerimi določamo in urejamo barve, prelive, tonske vrednosti v dokumentu, barvni nadzor, prekrivanje.

Tokrat bodo opisana orodja in načini za:

- barvni nadzor,
- orodja in palete za delo z barvami,
- določanje barv,
- določanje barvnih prelivov,
- barvno pokrivanje in prekrivanje barvnih izvlečkov.

### Barvni nadzor

Za uspešno delo z barvami in uporabo barvnega upravljanja ICC moramo v programih pravilno nastaviti parametre za barvni nadzor. V programu InDesign nadziramo prikazo-

vanje (upodabljanje) in tiskanje barv s pomočjo nastavitvev, ki jih najdemo v pogovornih oknih Colour Settings, Assign Profiles in Convert to Profile.

#### Pogovorno okno Colour Settings

Do pogovornega okna Colour Settings pridemo prek menija Edit. V pogovornem oknu nastavimo delovne barvne profile, način barvnega upravljanja (upodobitveni model) in

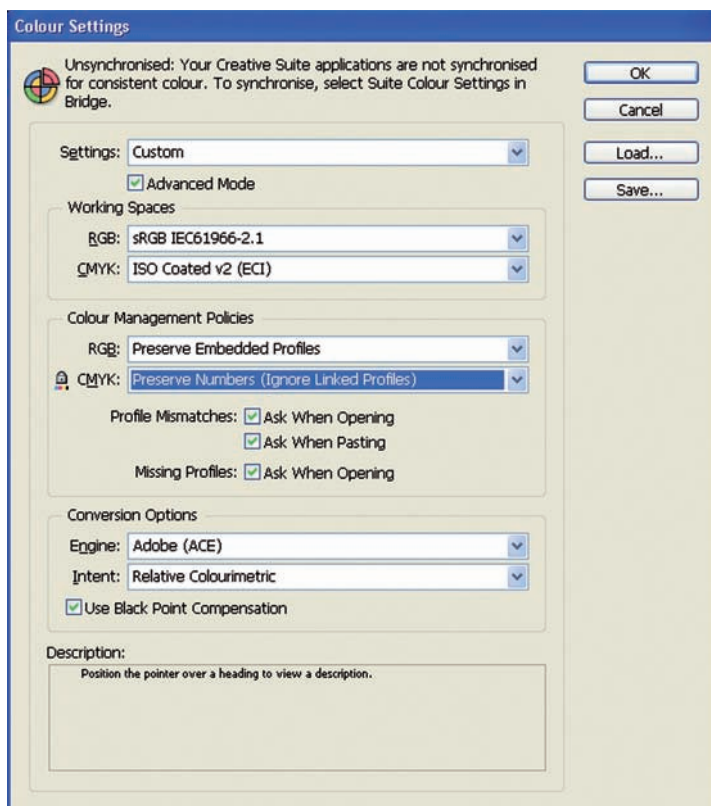
uporabo različnih barvnih profilov.

V levem zgornjem kotu pogovornega okna je ikona, s pomočjo katere lahko preverimo, ali so nastavitve za barvni nadzor v vseh Adobovih programih medsebojno usklajene (s pomočjo Adobe Bridgea lahko poenotimo nastavitve med posameznimi programi).

Na vrhu pogovornega okna je polje Settings, pri katerem barvni nadzor izključimo ali

med različnimi modeli nastavitev barvnega nadzora izberemo ustreznega glede na reprodukcijski proces; npr. Europe Prepress 2 pri grafični pripravi za običajne razmere tiska v Evropi ali pa s funkcijo Custom pripravimo svojega. S potrditvijo funkcije Advanced Mode se v pogovornem oknu prikažejo dodatne možnosti nastavitve barvnih pretvorb, kar je namenjeno poznavalcem barvnega upravljanja.

Z nastavitvami Working Spaces opredelimo delovne barvne prostore. Dva padajoča spustna seznama v Adobe InDesignu, RGB in CMYK, sta zelo pomembni funkciji pogovornega okna Colour Settings. InDesign bo uporabljal samo profile, ki jih izberemo v spustnih seznamih RGB in CMYK za vse objekte, ki jih izdelamo v programu, ravno tako za slike, ki jih uvozimo v program in nimajo pripravega (priloženega) barvnega profila (uvožene slike imajo lahko drugačen barvni profil od delovnega, v InDesignu program lahko dela z več različnimi profili). Prvi spustni seznam je RGB; podjetje Adobe za dokumente, ki jih pripravljamo za tisk, priporoča izbiro Adobe RGB (1998). Mnogi drugi pa sRGB IEC 61966-2.1, ki je najbolj razširjen (digitalna fotografija).



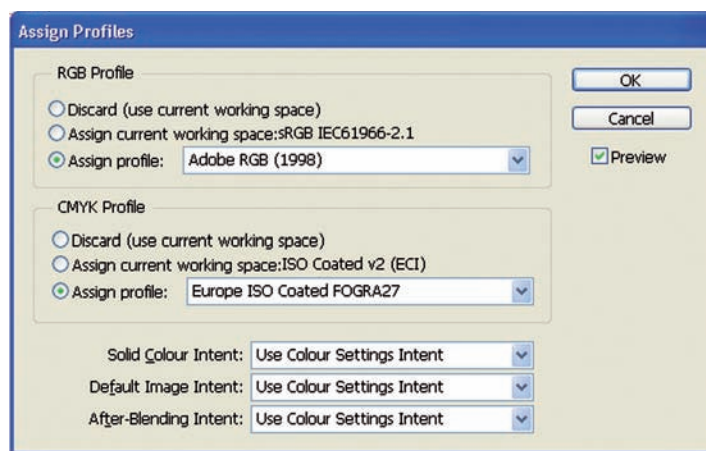
Pogovorno okno Colour Settings.



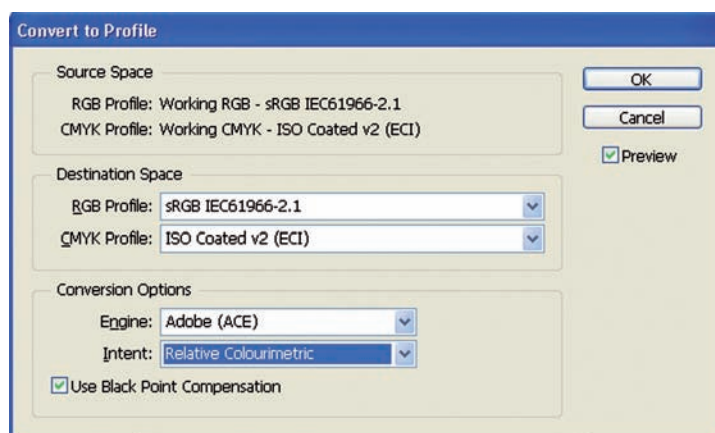
V spustnem seznamu polja CMYK lahko izbiramo med ICC-profilu, ki so usklajeni s standardiziranimi reprodukcijskimi procesi, izberemo ICC-barvni profil izbrane izhodne naprave, ki smo ga z ustrežno opremo izdelali sami, uporabimo profil izhodne naprave, ki nam ga posreduje tiskarna ipd.

Z nastavitvami v Colour Management Policies opredelimo način dela z datotekami, katerih barvni profili se razlikujejo od nastavljenega delovnega profila (npr. odpremo dokument, ki je izdelan v drugem barvnem profilu, kot bi ga mi želeli). Splošno priporočilo je, da izberemo Preserve Embedded Profiles, torej ne spreminjamo barvnega profila RGB in CMYK, pripetega k dokumentu. S potrditvijo vseh funkcij v nastavitvah Profile Mismatches (Ask When Opening in Ask When Pasting) in Missing Profiles (Ask When Opening) si zagotovimo možnost naknadnega odločanja o načinu dela z datotekami, katerih barvni profili se ne ujemajo z nastavljenimi v programu, oz. z datotekami, ki nimajo barvnega profila. Če izključimo načine dela z RGB in CMYK, ne opozarja ne neskladnost ali manjkajoče profile.

S potrditvijo funkcije Advanced Mode se v pogovornem oknu prikažejo dodatne možnosti nastavitve barvnih pretvorb. Funkcija Engine; za pretvarjanje barv Adobe priporoča Adobe (ACE), v polju Intent izbiramo med štirimi upodobitvenimi modeli, s katerimi je določen način reproduciranja barv pri prehodu med različnimi barvnimi območji oz. prostori barve; najprimernejši je Relative Colorimetric (relativno kolorimetrični).



Pogovorno okno Assign Profiles.



Pogovorno okno Convert to Profile.

S potrditvijo funkcije Use Black Point Compensation se ves dinamični obseg izvirnega barvnega prostora preslika v dinamični obseg ciljnega, v nasprotnem pa lahko izginejo najtemnejši in najsvetlejši toni ali pa globoko črne barve postanejo sive.

### Pogovorni okni Assign Profiles in Convert to Profile

Ko nastavimo barvni prostor in izdelamo dokument, se nam lahko zgodi, da bomo izdelek tiskali v drugačnih razmerah, kot smo predvideli na začetku. Vendar profil dokumenta spremenimo oziroma ga pretvorimo v drug barvni prostor; to storimo s funkcijama pogovornih oken Assign Profiles in Convert to Profile. Do njiju pridemo prek menija Edit.

Assign Profiles nam omogoča, da označimo dokumente in jim izberemo drugačen delovni prostor ali odstranimo barvni profil z dokumenta.

Convert to Profile dela drugače; pretvarja barve v dokumentu v nov profil, prav tako je na vrhu pogovornega okna izpisan trenutni barvni prostor dokumenta.

Barvni nadzor vključimo in ga uporabljamo samo takrat, kadar je to potrebno; ne potrebujemo ga, kadar ne delamo z barvami, saj moramo vedeti, da nam vse to upočasni delo računalnika.

Za dober prikaz barv na monitorju moramo imeti izdelan barvni profil monitorja; to storimo s kalibracijo, ki jo izvedemo z ustreznim instrumentom, npr. EyeOne Display 2, Spider3Elite, Color-

Munki ipd. Za dober barvni nadzor potrebujemo ustrezne delovne razmere v prostoru (svetloba) in znanje za uporabo barvnega upravljanja v procesu.

## Orodja in palete za delo z barvami

Najobsežnejša in tudi najbolj uporabna paleta za določanje in urejanje barv v dokumentu je paleta Swatches, poleg nje pa so še palete Colour, Colour Picker in orodja za izbor barve polnila ali obrisa s palete z orodji.

Pri določanju in videzu nekaterih ikon na paletah za delo z barvami je pomembno tudi, kaj imamo izbrano, objekt ali označeno besedilo.

### Orodja za izbor barve polnila ali obrisa

Na dnu plete z orodji (Tools) in v zgornjem levem vogalu palet Swatches in Colour so orodja za polnilo (Fill selector) in obris predmeta (Stroke selector). Orodje, ki je trenutno izbrano, je prikazano v ospredju, če želimo med seboj zamenjati obe barvi, pritisnemo puščico ali pa na tipkovnici pritisnemo X (funkcija ne deluje, kadar urejamo besedilo).

Levo spodaj palete z orodji je manjši gumb, s katerim vrnemo privzeti barvi polnila (bela) in obrisa (črna). Pod temi gumbi najdemo še tri, s katerimi lahko hitro določamo barvo, preliv ali oboje odstranimo.

### Paleta Colour Picker

Paleta Colour Picker se nam pojavi na zaslonu, ko dvakrat kliknemo v izbrano barvo polnila ali obrisa na paleti z

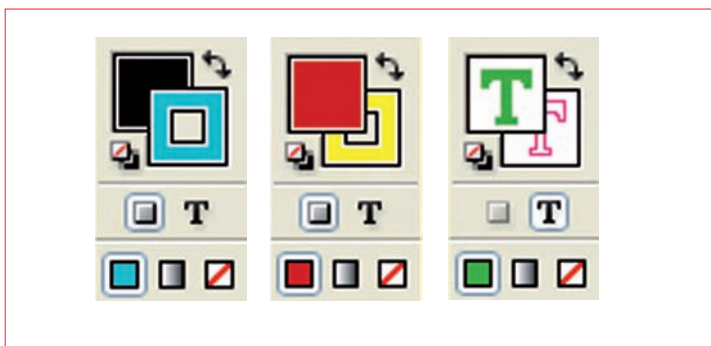
orodji ali paleti Colour. Barvo na paleti določamo numerično ali z izborom v barvnem obsegu ter barvnim trakom.

Numerično določamo barvo tako, da vpišemo vrednosti osnovnih komponent v izbranem barvnem modelu, izbiramo med tremi barvnimi modeli Lab, CMYK in RGB.

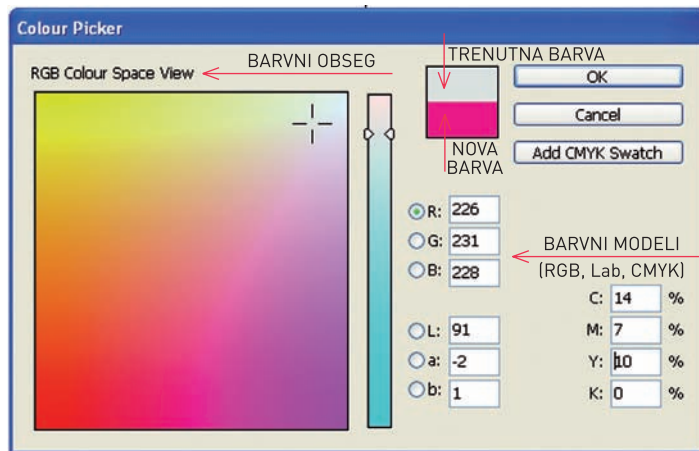
Na paleti je barvni trak, njegov videz je odvisen od izbranega barvnega modela; če je to RGB, ob izbiri R (Red) v traku določamo vrednost rdeče komponente, če izberemo B, vrednost modre itn., s pomočjo kurzorja v prikazanem barvnem obsegu (barvno polje) določimo vrednosti drugih komponent barvnega modela.

Na paleti sta prikazani tudi trenutna in nova barva.

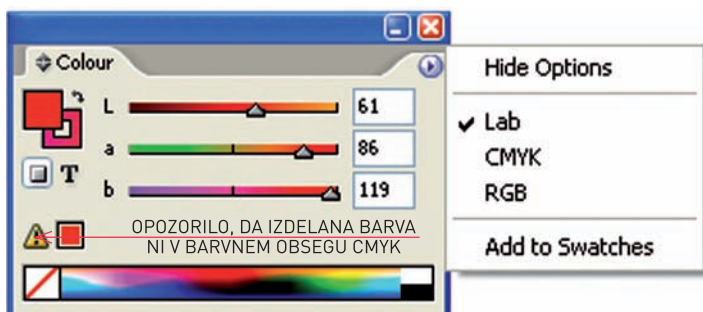
S funkcijo Add to Swatches pa lahko novo barvo, ki smo jo določili, dodamo v paletu Swatches.



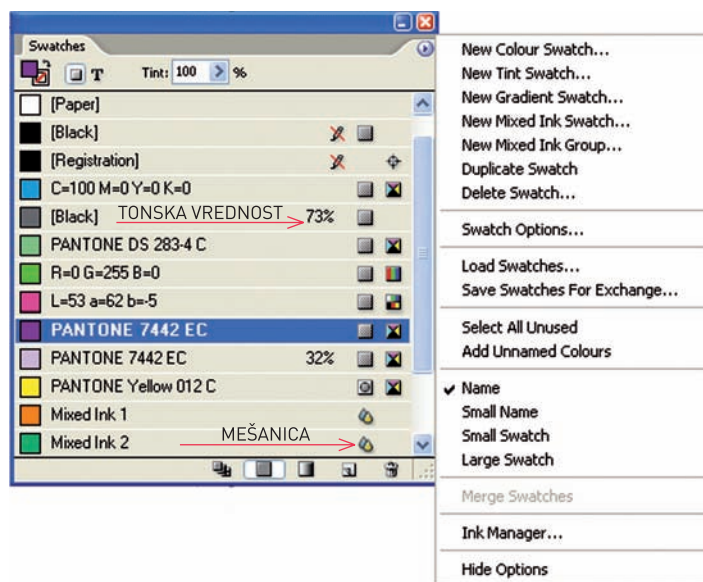
Orodja za izbor barve polnila ali obrisa.



Paleta Colour Picker.



Paleta Colour.



Paleta Swatches.

### Paleta Colour

Paleta Colour je v delovnem prostoru; če ni prikazana, jo poiščemo v meniju Window ali na tipkovnici pritisnemo F6. Na paleti so izpisane barvne vrednosti za izbrano barvo polnila ali obrisa. Barvo na paleti določamo numerično ali z drsniki.

V podmeniju palete izberemo barvni model Lab, CMYK ali RGB. V njem se nahaja tudi funkcija Add to Swatches.

Opozorilo na paleti (trikotnik s klicajem) se pojavi, kadar v modelu Lab ali RGB izberemo barvo, ki ni v barvnem obsegu CMYK (jo v štiribarvni tehniki tiska ne moremo natisniti). V okvirju se poleg znaka za opozorilo prikaže tudi barva, ki ji je najbolj podobna in jo lahko tiskamo (takšno opozorilo se pojavi tudi na paleti Colour Picker in Swatches).

### Paleta Swatches

Paletu Swatches uporabljamo za izdelavo, urejanje, brisanje izdelanih različnih barv, prelivov in tonskih vrednosti. Je paleta, ki jo najpogosteje uporabljamo, zato je tudi zelo obsežna.

Paleta je v delovnem prostoru; če ni prikazana, jo poiščemo v meniju Window ali na tipkovnici pritisnemo tipko F5.

Na paleti je prikazan seznam z naslednjimi podatki: kvadrat s prikazom barve, ime barve ali njene barvne vrednosti, ikone, ki nam dajejo informacije, ali gre za procesno ali posebno barvo, ter podatek o barvnem modelu. Oznak za barve v paleti ne moremo spreminjati.

Na dnu palete je pet gumbov, prvi za prikaz vseh barv v paleti, drugi čistih barv, tretji za prikaz prelivov, sledita gumba za izdelavo nove barve ter za brisanje barve.

### Meni palete Swatches

Meni palete je zelo obsežen in vsebuje koristne funkcije, ki jih uporabljamo za izdelavo in urejanje barv v dokumentu.

**New Colour Swatch;** določanje nove barve.

**New Tint Swatch;** določanje novih tonskih vrednosti.

**New Gradient Swatch;** določanje novih prelivov.

**New Mixed Ink Swatch;** določanje novih mešanic procesnih in posebnih barv.

Funkcija je aktivna samo, če imamo v paleti že izdelano posebno barvo.

**New Mixed Ink Group;** določanje novih mešanic in dodajanje v skupine.

**Duplicate Swatch;** kopiranje že izdelanih barv.

**Delete Swatch;** brisanje izdelanih barv, prelivov in tonskih vrednosti.



## PRELIVANJE BARV

**Style Options;** pregled in urejanje značilnosti barv.

**Load Swatches;** kopiranje (prenašanje) barv iz drugega dokumenta.

**Save Swatches For Exchange;** shranjevanje označenih barv (za uporabo v drugih dokumentih).

**Select All Unused;** izbiranje neuporabljenih barv v dokumentu.

**Add Unnamed Colours;** dodajanje neimenovanih barv, ki smo jih uporabili v dokumentu, vendar pri njihovi izdelavi s pomočjo palet Colours in Colour Picker nismo uporabili funkcije Add to Swatches.

**Name, Small Name, Small Swatch, Large Swatch;** različni videzi paleta.

**Merge Swatch;** združevanje barv.

**Ink Manager;** je funkcija, s katero pretvarjamo posebne barve v procesne, ne da bi pri tem spremenili barvo v dokumentu. Ink Managerja najdemo tudi v pogovornem oknu Print in Export.

### Določanje barve

Novo barvo določamo z nastavitvami, ki jih najdemo v pogovornem oknu New Colour Swatch. Do njega pridemo različno; pridrži na tipkovnici kombinacijo Option/ALT in pritisnemo na dnu paleta gumb za izdelavo nove barve ali iz menija paleta izberemo funkcijo New Colour Swatch.

Na vrhu pogovornega okna je polje Swatch Name, v katero vpišemo ime nove barve (polje je aktivno, če izklopimo funkcijo Name with Colour Value) ali pustimo programu, da poda barvne vrednosti. Dobro je uporabljati smiselna imena barv, da jih kasneje lažje izbiramo. V polju Colour Type

izberemo vrsto barve: procesno (Process) ali posebno (Spot) barvo. Izberemo barvni model v spustnem seznamu Colour Mode. Izbiramo lahko med različnimi barvnimi modeli Lab, CMYK in RGB, barvnimi vzorčniki Pantone, Trumach, Hks, Web (barve za splet). Izberemo pa lahko tudi barvo iz knjižnice.

### Določanje tonskih vrednosti

Tonsko vrednost barve določamo z nastavitvami, ki jih najdemo v pogovornem oknu New Tint Swatch v meniju

palette Swatches. Na zaslonu se pojavi pogovorno okno, tonsko vrednost vnesemo v polje Tint ali jo izberemo z drsnikom. V paleti Swatches pa je poleg barvnih vrednosti izpisana tudi tonska vrednost barve.

Na paleti Swatches pa je tudi drsnik, s katerim določamo tonske vrednosti, vendar izbrane program ne shrani v paleta.

### Določanje preliva

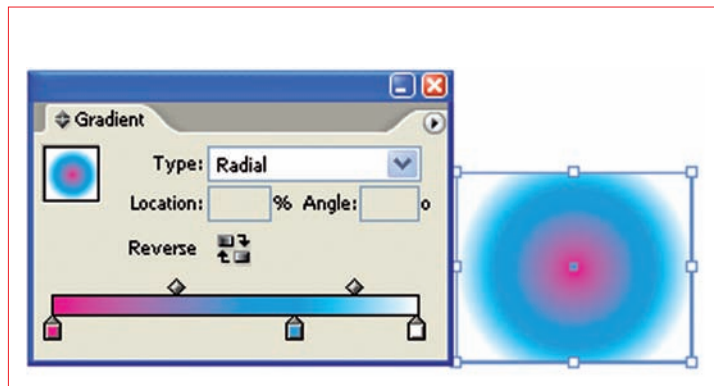
Prelive lahko določamo in urejamo s pomočjo paleta Gradient in Swatches.

Preliv s pomočjo paleta Swatches določamo z nastavitvami, ki jih najdemo v pogovornem oknu New Gradient Swatch. Do njega pridemo tako, da v meniju paleta Swatches izberemo funkcijo New Gradient Swatch.

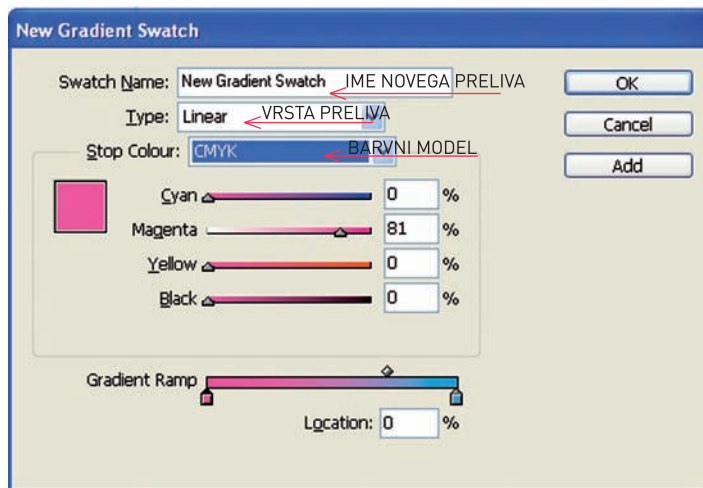
Na vrhu pogovornega okna je polje Swatch Name, v katero vpišemo ime novega preliva, s padajočega menija izberemo vrsto preliva: linearni (Linear) ali krožni (Radial). Stop Colour (prehod) je funkcija za izbor barvnega modela preliva.

V spodnjem delu pogovornega okna je trak z dvema oznakama, dve sta spodaj, ena zgoraj. Z zgornjo oznako določamo središčno točko preliva (lahko tudi vpišemo vrednost v polje Location). S spodnjima določamo začetno in končno barvo preliva, s klikom na eno od spodnjih oznak izberemo tudi primerno barvo. V trak pa lahko dodajamo tudi nove točke.

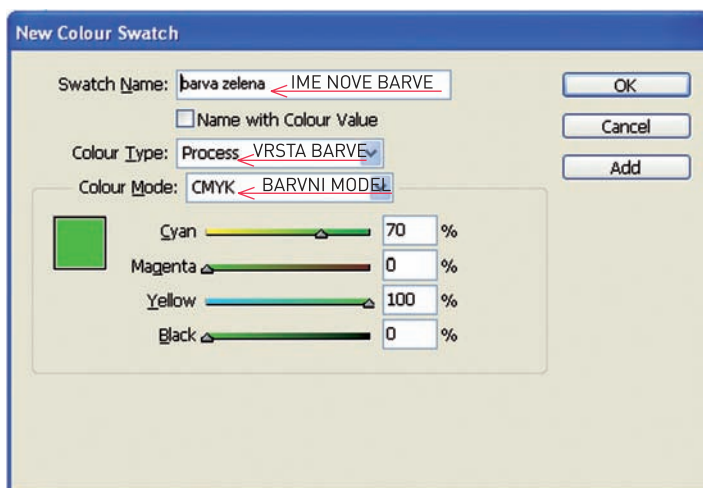
Prelive s pomočjo paleta Gradient določamo podobno kot v paleti Swatches. Paleta Gradient je v delovnem prostoru; če ni prikazana, jo poiščemo v meniju Window. Na paleti je tudi funkcija Reverse,



Paleta Gradient in krožni preliv.



Pogovorno okno New Gradient Swatch.



Pogovorno okno New Colour Swatch.