

Čebelarjeva opravila v februarju

Gorazd Trušnovec, Ljubljana

gorazd.trusnovec@urbanicebelar.si

O čebelah skušam razmišljati celostno, kar pomeni, da je težko pojasnjevati posamezne posege in odločitve ali odgovarjati na specifična vprašanja, ne da bi imeli pred sabo širšo sliko, ki vključuje vse od lokalnega podnebja in podnebnih sprememb, izbrane ali dane čebelje rase, razpoložljive mikrolokacije in paše, bioloških zakonitosti, čebelarjevih zmožnosti, pričakovanj in načrtov, letnih časov in daljših ciklusov ...

Če vse to zgostim na skupni imenovalec, pa bi dejal, da je nujno ves čas razmišljati o treh potrebah: čebela mora imeti dovolj prostora, dovolj hrane in dovolj dela (odlično zdravstveno stanje je ločena »postavka«, po eni strani *conditio sine qua non*, po drugi pa ključno povezana z vsem navedenim). Dovolj je, da ena od teh potreb ni zadovoljena, in izbruhne problem; te pa je bolje preprečevati kot reševati.

Izbira panjskega sistema

Zadeva je še kompleksnejša, ampak gremo po vrsti. **Menim, da idealnega panjskega sistema ni, in tudi nimam želje po prepiranju glede tega, vsak ima svoje prednosti in slabosti, smiselna je optimizacija dela.** Hitro sem ugotovil, da je ekonomska dodana vrednost pri medu zelo nizka (več o tem kdaj pozneje), in sklenil, da me v količinskem smislu to ne zanima in se tudi ne



Za osnovno diagnostiko zadostuje pogled na testni vložek z zimskim drobirjem.



Zima se končuje... Panji na robu smučišča; San Vigilio di Marebbe, Italija.

Foto: Gorazd Trušnovec

bom ukvarjal s prevažanjem – trg je s tem bolj ali manj zasičen. Izbiri panja je botroval način dela, pri katerem ni nič resnično stalnega.

Na začetku sem preizkusil več tipov **AŽ-panja**, pri čemer sem ugotovil, da je pri nas najbolj razširjeni panj, dvoetažni 10-satni, krepko premajhen za potrebe normalno razvite družine kranjske sivke, 9-satni je čisto ustrezen, a le za narejence oziroma rezervne družine, dvoetažni 11 + 3 pa prevelik glede na mestne pašne razmere in potenciala ne moreš v celoti izkoristiti. Če bi šel kdaj nazaj na AŽ-sistem (ta je zelo simpatična rešitev za čebelarjenje na stara leta in za osebe z invalidnostjo), bi verjetno izbral dvoetažnega 12-satnega, ki ima za silo ustrezen volumen.

Od bolj eksotičnih panjev bežno poznam **Kirarjevega** in pa **letvičarja** (*top bar hive*), pri čemer menim, da prvi, sicer zelo zanimiv, ne ustreza lokalnim ljubljanskim pašnim razmeram, drugi pa podnebjem in biologiji kranjice. Ostane mi torej nakladni sistem: zaradi modularnosti, ta se mi zdi pri čebelarjenju zelo pomembna, sem izbral LR-panj standardnega formata. Pa tudi zaradi združljivosti in dostopnosti repromateriala na trgu. Ko sem začel čebelariti, mi nihče ni povedal, koliko prostora v resnici zahteva. Nimam svoje mizarske delavnice, zato veliko improviziram, vsak kos opreme moram med sezono večkrat preložiti in praktično pri vsem sem odvisen od nakupov ...

No, tudi **LR-panj** ni idealen: samo dve etaži sta premalo (prostorninsko si na istem kot pri standardnem AŽ-panju), tri etaže so zadnja leta skoraj preveč – a ker

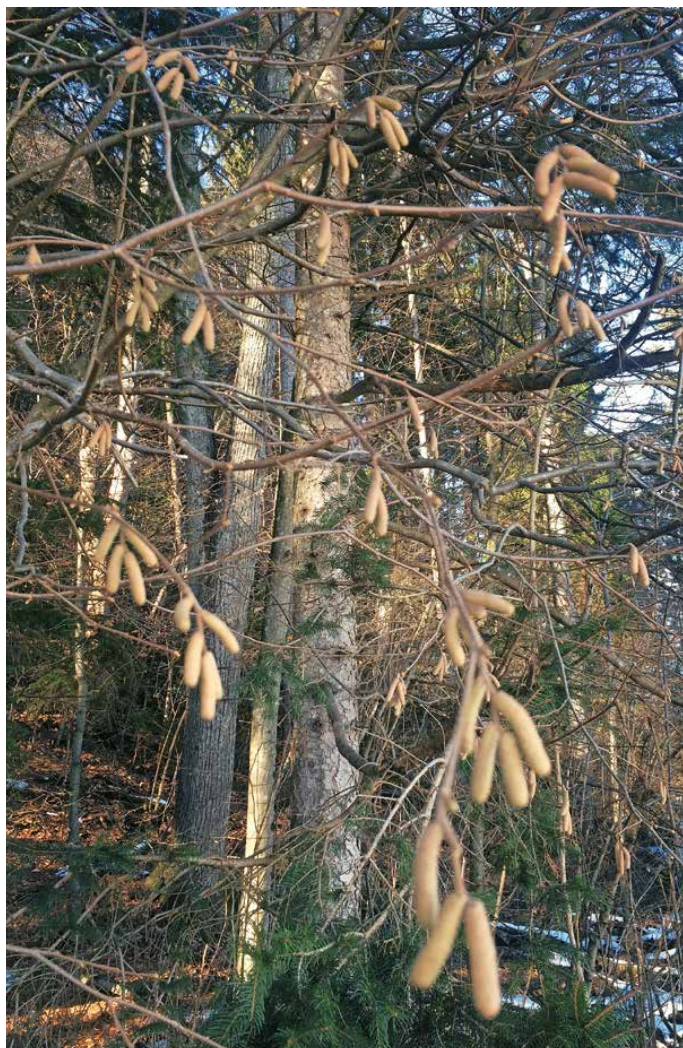


Foto: Gorazd Trušnovec

Leskove mačice, pomemben vitaminsko-beljakovinski vir prehrane februarja.

je bolje imeti več prostora kot premalo, delam s plodišči v dveh nakladah in mediščem v tretji. Možna rešitev bi bila kombinacija naklad 1/1 in 2/3, a imam čisto dovolj logističnih težav z žongliranjem med 15 lokacijami s po nekaj panji po vsem mestu in si nočem nakopati še zadrege s kombiniranjem različnih formatov; drug izhod bi bil prehod v celoti na 2/3 LR-sistem, kar pomeni tretjino več dela in pogostejše obiske lokacij, pa tudi nekaj dodatnih stroškov. Je pa ta sistem prijaznejši do hrbtnice in mišic, kar podaljša delo z nakladnimi panji v starost. Ampak nismo še tam. In tudi ni rečeno, da so danes znani panji končni stadij evolucije.

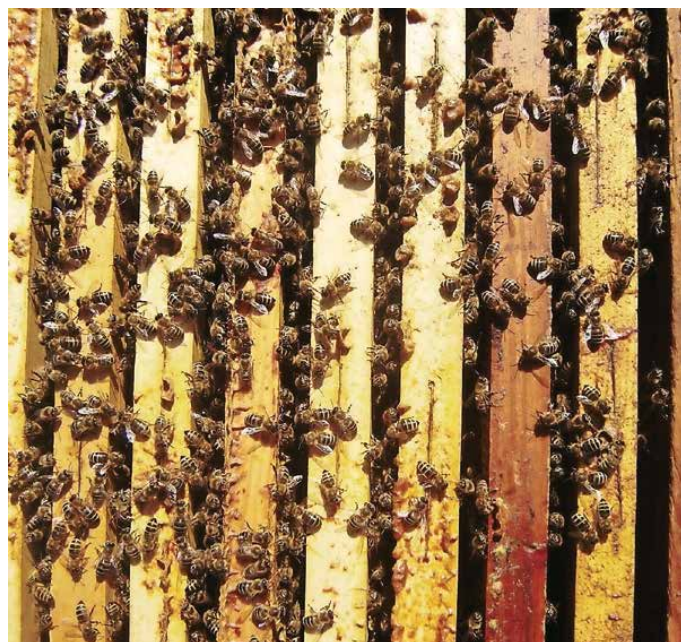
Izbira lokacije in postavitve panjev

Pogosto je slišati pritoževanje, kako ima v Sloveniji med v nakladnih panjih težave z veliko vsebnostjo vlage, pa res ne vem, kako uspeva vsemu svetu uspešno čebelariti v tem sistemu razen nam. So čebele pri nas tako neprilagojene kot ptiči, ki naj bi se zaletavali v vetrne elektrarne? Sam nisem imel s tem nikoli težav, pa sem odključal že tudi kakšno zlato priznanje z

ocenjevanj. Res pa medu ne točim na vsako silo, ampak le, ko je povsem zrel. In res so moje lokacije nekoliko posebne: v mestu, kjer je razen ob inverzijah zmeraj kakšna stopinja več kot drugje, ter na strehah, ki so večji del leta zelo lepo osončene in prezračene. Morebitna razlika med 15 % in 16 % vlage mojim odjemalcem ni pomembna, pri skupnem obsegu moje letine pa ta odstotek pomeni nekaj kilogramov medu več, kar tudi ni povsem za odmet.

Vse je skratka povezano drugo z drugim: svojih stojišč ne dojemam kot nekaj večnega in jih lahko likvidiram v 15 minutah, če bi bilo to nujno, kot na primer ob izbruhu hude gnilobe, ki je pri obstoječi gostoti čebel stalno prisotna grožnja. Gradnjo čebelnjakov imam za večinoma nepotrebno in včasih tudi povsem zgrešeno naložbo – tak konstrukt na kakšni terasi ali v izrazito urbanem okolju deluje tako umestno kot sedlo na kravi. Poleg tega je prednost ravnih streh tudi v tem, da se izkoristi neizrabljena površina in da so čebele ustrezno odmaknjene od pritlične ravni, torej od naključnih mimoidočih. S tem pa je tudi možnost pikov in drugih incidentov bistveno manjša, kar je velikega pomena za trajnostni pristop k čebelarjenju v mestu. Kdor si zaželi bližine čebel, pa se lahko na številnih točkah dogovori za obisk.

Pogojno razumem potrebo po gradnji čebelnjaka v smislu, da je to »man cave«, kamor se lahko sam ali s kolegi umakneš pred ženo in drugimi tegobami sveta, imam pa tudi svojo teorijo, zakaj se je na slovenskem tako dolgo obdržal: ker je iz čebelnjaka težje ukrasti ali poškodovati panj kot s kakšnega stojišča na prostem. Tudi v tem pogledu so moje čebele na strehah lepo pod ključem in varne pred medvedi (tudi tistimi brez dlake).



Čebelja družina je ob toplejših dneh lahko že zelo dejavna.

Foto: Gorazd Trušnovec

Mesečna opravila

Februarja se začnejo dvigovati temperature, v naravi je že na razpolago cvetni prah (leska, pomladanski žafran, teloh, vrbe ...), matica v normalno prezimljeni družini lepo zalega, s temperaturami pa se pri večini dviguje tudi nestrpnost, da je treba začeti brskati po panjih. Tudi sam sem bil včasih tak, zdaj pa naredim proti koncu februarja na kakšen toplejši dan samo en obhod, za vso diagnostiko pa mi služi zgolj testni vložek: če po drobirju na dnu ugotovim, da se je jedro gnezda med zimo nesrečno pomaknilo preveč na rob panja, naklado na kratko odprem, vzamem ven dva sata ali tri, odvisno od obsega, in gnezdo v celoti pomaknem proti sredini, tako da so čebele spet na sredi in imajo levo in desno polne sate hrane, tj. jeseni predelanega sladkorja z medom. Pol minute dela.

Včasih si ni bilo mogoče predstavljati čebelarjenja brez dopolnilnih pogač, zdaj jih že lep čas, razen izjemoma (kot je bilo leto 2021, ko se spomladi skoraj ni dalo potešiti čebelje lakote), sploh ne uporabljam več. Ker prezimujem

družine v dveh nakladah (tudi zato, ker ob stalni prostorski stiski ne vem, kam bi poleg mediščnih odložil še 50 dodatnih naklad), je satov, polnih predelanega sladkorja, dovolj na razpolago in so potrebe čebel po zalogi hrane do prvih resnih pritokov nektarja ali mane povsem zadoščene, višek pa odstranim in porabim za narejence. Razlika med 15 in 20 kilogrami zimskih zalog finančno ne pomeni skoraj nič, sladkor je za zdaj zelo poceni in ne vem, zakaj bi čebele vzdrževal na robu lakote in jim, utrujenim od zime, ob oskrbi mlade zalege nalagal še predelovanje sveže hrane.

V tem mesecu ob toplejših dnevih čebele že izletavajo, zato je smiselno v bližini lokacij s panji nastaviti pitnike s svežo vodo ali jih očistiti in napolniti. Že zato, da se ne navadijo obiskovati vrtov kakšnih neugodnih sosedov, kar je po Murphyjevem zakonu precej verjetno, in se potem širi slaba volja. Modro bi bilo februarja tudi začeti pripravljati novo serijo satnikov in drugo čebelarsko opremo, da se sistem ne sesede aprila, a mi to v resnici še nikoli ni uspelo. Bodite vi boljši! 🍯

Levstikovo Bučelstvo – ob 190-letnici rojstva Frana Levstika

V sklopu projekta Dnevi evropske kulturne dediščine 2021 je konec septembra v organizaciji Čebelarskega društva Velike Lašče, KUD Primož Trubar in Občine Velike Lašče v dvorani Levstikovega doma v Velikih Laščah potekala prireditev ob 190-letnici rojstva Frana Levstika s predstavitevjo ponatisa Levstikovega Bučelstva. Na prireditvi so slovenskega književnika in velikolaškega rojaka Frana Levstika kot čebelarja predstavili literarni zgodovinar ddr. Igor Grdina, priznani čebelar Franc Šivic in predsednik ČD Velike Lašče Brane Borštnik.

Frana Levstika poznamo kot pesnika, pisatelja, dramatika, kritika in jezikoslovca, manj pa kot čebelarja. Kot je v svojem raziskovanju ugotovil Brane Borštnik, se je Fran Levstik, potem ko je leta 1853 nesrečno odstopil od mature, vrnil v rodne Spodnje Retje in začel pisati o čebelarstvu. O čebelarstvu ni le pisal, temveč je nekaj let tudi čebelaril, in sicer naslednji dve leti v Spodnjih Retjah, kjer je kot preužitkar živel na domu Ilijevih, in kasneje tudi na Turnu pri grofu Pacerju. Bil je učenec retjenskega čebelarja Jožeta Oblaka. »Ogrodje čebelnjaka, kjer sta čebelarila, še stoji v neposredni bližini kozolca, kjer je nastala povest o Martinu Krpanu. Lastnik je bil Tišlerjev oče, ki je to potrdil in dovolil, da smo čebelarji čebelnjak ob 150-letnici rojstva Levstika prekrili s slamo in napolnili s kranjiči. Oče je umrl, dediči pa so čebelnjak prekrili z opeko, kranjiči pa so izginili,« je povedal Brane Borštnik.

Čeprav je *Bučelstvo* napisal po mentorjevih izkušnjah in besedah, je iz pisanja razvidno, da je sam prebral nekaj takratne slovenske in nemške literature, čeprav je ni bilo



Originalna hišica za matice, matičnica iz Levstikovega obdobja



Bučelna mreža

Foto: Dragica Heric

veliko na voljo. Še v 80-ih letih prejšnjega stoletja, ko je sam začel čebelariti, je bilo zelo malo pravih učbenikov za začetnike, je povedal Borštnik. Levstik je vedel, zakaj je bilo treba napisati knjigo, ki je še danes lahko poučen priručnik pri delu s čebelami. Levstik in Oblak sta za tiste čase o čebelarstvu razmišljala zelo napredno, tako o biologiji čebel, s posebnim poudarkom na rojenju, kot tudi o tehnologiji. Kot pravi mojster je Levstik natančno opisal, kako naj si sami izdelajo orodje in pripomočke za rejo bučel. Poučno opiše »ulnjak« (čebelnjak), kam ga postaviti in kako ga zaščiti. Da so letve pred panji dobra zaščita tudi za nepričakovane obiske medvedov in tatov, sta čebelarja ugotovila že takrat. Slovenski čebelnjak je danes nam v ponos in poznan po vsem svetu, ne samo kot odlična stavba za vzrejo čebel, ampak kot čudovit prostor za izvajanje apiterapije, je prepričan Borštnik. Ponosen