



## Vsebina:

Predavanja v juniju . . . . .	81	Poročilo o rednem letnem občnem zboru . . . . .	89
O švicarskem čebelarstvu . . . . .	81	Opazovalne postaje . . . . .	91
Iz čebelarke početnice . . . . .	83	Društvene vesti . . . . .	93
Proč z naredbami o prevozu v pašo . . . . .	86	Naše podružnice . . . . .	94
Tečaj o vzreji matic v Celju . . . . .	87	Drobir . . . . .	94

# Vabilo na **REDNI OBČNI ZBOR** *Čebelarke družine d. z o. z. v Ljubljani*

ki bo v ponedeljek 15. VI. ob 18. uri v pisarni tovarne testenin na Glincah

**DNEVNI RED:** Poročilo predsednika, tajnika, blagajnika, nadzorstva, revizijsko poročilo, volitev načelstva in nadzorstva, slučajnosti.

### **Mali oglasi**

Podružnica Ljutomer preskrbi na željo prvovrstne letošnje roje krepke in z dobrimi maticami. Reflektanti naj pošljejo naročila na »Podružnico Ljutomer«, v roke g. dr. Stajko, odvetnik v Ljutomeru.

8 A. Ž. panjev na žlebičje, praznih, malo rabljenih in razložljiv čebelnjak za 12 panjev prodam radi zmanjšanja čebelarstva. Podgornik, Ljubljana, Beethovnova ulica 16.

### **Čebelarji**

ki imajo bodisi lanski ali pa že letošnji med na prodaj, naj sporoče naslove in količino ter ceno medu glavnemu tajništvu, v svrhu propagande in v ponudbo onim, ki se zanimajo za nakup medu. Tajništvo dobi mnogokrat vprašanja o prodaji medu, nima pa naslovov.

### **Banovinska vinarska in sadjarska šola v Mariboru**

prične novo šolsko leto dne 15. septembra 1936. Šola je dvoletna in sprejme v internat 60 gojencev. Za sprejem je potrebna starost gojencev najmanj 16 let. Mesečna vzdrževalnina se določi po premoženjskih razmerah staršev in znaša od Din 25.— do 300.—. Prošnje je vložiti do 15. julija t. l. Vsa pojasnila daje ravnateljstvo šole.

Naročnina (članarina) znaša brez priloge letno Din 35.— (za inozemstvo Din 46.—).  
S priložo znaša letna naročnina Din 45.— (za inozemstvo Din 58.—).



Glasilo Slovenskega Čebelarskega društva v Ljubljani

Izhaja mesečno s priložo »Čebelarski Obzornik« — Urejuje: Avgust Bukovec, Ljubljana, Gruberjevo nabr. 14

Številka 6

V Ljubljani, 1. junija 1936

Letnik XXXIX

## Predavanja v juniju

ZVEZA ČEB. PODRUŽNIC za bivšo marib. oblast bo priredila v mesecu juniju sledeča predavanja:

7. junija za srez Konjice ob pol 9 v šoli v Čadramu, ob pol 15 pa v šoli v Zrečah.

11. junija popoldne predavanje pri Sv. Juriju ob j. ž.

14. junija tečaj pri št. Ilju pod Turjakom.

PODRUŽNICI SELNICA IN MARIBOR va-bitá svoje člane na čebelarski sestanek, ki bo 21. junija 1936 ob 14 v Selnici ob Dravi. Na sestanku bo predavanje o čebelnih boleznih ter kako se jih ubranimo. Predava čebelar Dšura iz Radvanja. Sestanek bo pri preds. selniške podr., g. Požanku. Pridite vsi!

PODRUŽNICA V POLJANAH nad škojfo Loko bo imela predavanje dne 7. junija t. l. v osnovni šoli v Poljanah takoj po jutranji maši ob pol 8. — Predaval nam bo g. strok. učitelj Jože Okorn o vzreji matic in o čiščenju medu za kupčijo.

## O švicarskem čebelarstvu

Dr. Hribar Leop. — direktor drž. veter. bakt. zavoda v Ljubljani.

Že od nekdanj je veljalo pravilo: kdor hoče biti dober mojster v svoji stroki, se mora izobraziti v tujini. Ni s tem rečeno, da doma nič ne znajo, ali da v tujini delajo drugače, često še bolj popolno. Ukaželjni učenec, ki je prinesel s seboj dobro temeljno izobrazbo, je še v tujini opazoval, delal, se učil, da je potem postal res pravi mojster.

Danes ni ostalo skoraj nič od nekdanje romantike. Popotnikov s culo na rami ali nahrbtnikom, ki so hodili od mesta do mesta, delali nekaj časa pri tem, potem pri onem mojstru, ne srečamo več na cesti, tudi pesmic o lepih hčerkah mojstrov ne beremo več, ali jedro je še vedno ostalo: potujemo v tujino, da se izobrazimo in izpopolnimo svoje znanje. Dolgotrajno potovanje pa opravimo v kratkem času v vlaku.

Na ljubljanskem veter. bakt. zavodu so se že od nekdanj proučevale čebelne bolezni vseh vrst. Začelo se je z nozematozo, kugo čebelne zalege, čebelno gnilobo, iskalo se je povzročitelje pršičavosti, potem pa so v zadnjem času prišle na vrsto še majska bolezen, mešičasta zalega in kot zaenkrat zadnjo bolezen sem ugotovil amebe (praživalice) v malfigijevih cevkah čebel.

Pri vsem tem delu smo bili navezani samo na razne strokovne časopise, deloma domače, deloma iz inozemstva. Manjkalo pa nam je neposredni stik s poznanimi svetovnimi kapacitetami na polju čebelarstva in čebelnih bolezni, posebno pa smo občutili, da nam manjka podrobno obvladanje tehnike in vseh načinov preiskav drugih strokovnjakov, ki je zaradi kontrole lastnih metod tako nujno potrebna, toda se ne da vedno naučiti iz knjig, temveč je potreben neposredni stik z njimi.

In tako je prišlo, da sem z denarno podporo kmetijskega ministrstva v lanskem

poletju odpotoval v inozemstvo zaradi proučavanja najnovejših načinov spoznavanja čebelnih kužnih bolezni. Pot me je vodila najprej v Bern, glavno mesto Švice.

Ne daleč od Berna, približno pol ure hoda od središča mesta, je kraj Liebefeld. V neposredni bližini mestne meje stoji švicarski inštitut za mlekarstvo in bakteriologijo (Eidgenössische milchwirtschaftliche und bakteriologische Anstalt Liebefeld-Bern). Na čelu zavoda je g. prof. Burri.

V drugem nadstropju tega zavoda je pol nadstropja oddeljenega za oddelek za čebelne bolezni, ki ga vodi svetovno znani dr. Otto Morgenthaler. Zavod sam je približno tako velik kot naš ljubljanski veterinarski bakteriološki zavod in je naravnost vzorno urejen. Ima 7 prostorov, všteti pisarno in kuhinjo, nekaj podstrešja in na vrtu svoj lastni čebeljak, ki pa ne služi v pridobitne namene, temveč v prvi vrsti daje čebelni material za razne poskuse.

Zavod sam je razdeljen v štiri oddelke: a) za bolezni čebelne zalege, b) za bolezni matic in kemične analize, c) za bolezni odraslih čebel, d) za bolezni, povzročene po raznih glivah (kamenita in apnena zalega) in za analizo obnožnine (cvetnega prahu).

V naslednjem bom poročal v kratkem o delu vsakega oddelka in podal mišljenja posameznih strokovnjakov o čebelnih boleznih.

**I. Oddelak za bolezni čebelne zalege.** Prvi oddelek za bolezni čebelne zalege raziskuje in ugotavlja v prvi vrsti dve pri nas poznani kugi čebelne zalege: pohlevno in nevarno gnilobo.

O nevarni gnilobi moram predvsem poudariti zgodovinsko dejstvo, da so bila tu izvršena prva znanstvena raziskavanja z rezultatom, da je bil odkrit povzročitelj te nevarne kuge. Odkril ga je prof. dr. Burri in bacil se tudi še danes imenuje po njem (White-Burri). Gosp. profesor je bil tako ljubezniv, da mi je dal to svoje znanstveno delo s posvetilom in podpisom.

Od tedaj je že minilo mnogo let, strah pred čebelno kugo je v Švici tudi danes še

velik ali niti daleč ne takšen, kot je bil pred leti. Vzrok temu je zelo enostaven: Čebelarji ne prikrivajo izbruha kuge, ne smatrajo veterinarne - policijske predpise kot nagajivost, temveč kot ukrepe za zatiranje kuge in radi sodelujejo pri njenem zatiranju. Za uničene panje, satje, čebele itd. tudi v Švici ne dobivajo nobene državne odškodnine kot pri nas ne ali imajo nekaj, kar bi mi tudi lahko imeli z malimi stroški, in to je zavarovanje članov švicarskega čebelarstva proti čebelni kugi. Toda o tem pozneje.

O preiskavah samih ne morem mnogo novega povedati. Vršijo jih slično kot pri nas, tudi znaki bolezni so seveda isti. To pa, kar je pogrešno v naših knjigah, ki pišejo o čebelnih kužnih boleznih, je pogrešno tudi v veliki večini v drugih poljudnih inozemskih knjigah, in to je poudarjanje, da je posebni znak za čebelno kugo, da so celice že pokrite. Kdor se bo ravnal po tem pravilu, ta se bo često prevaril. Sicer smo tudi pri nas dobili tako satje v preiskavo, toda v inozemstvu sem videl toliko takih primerov, da mora človek postati na to pozoren. Res je, to satje je izgledalo kot da je še iz srednjega veka, ali s tem moramo pri preiskavah vendarle računati. Vendar vse to pa še ne podre dosedanjih znanstvenih ugotovitev, da kuga čebelne zalege izbruhne šele v pokritih celicah, ker to, kar vidimo pozneje odkritega, nima nobene direktne zveze z boleznijo, temveč so to napravili drugi činitelji (čebele), ali pa da včasih zalega res umre preden so celice pokrite.

Vse drugače pa mislijo Švicarji o pohlevni gnilobi. Po pripovedovanju strokovnjakov v Liebefeldu, ki se gotovo ničesar ne izmišljujejo, bi v Švici morali oba pridevka »nevaren« in »pohleven« zamenjati. V Liebefeldu se pohlevne gnilobe mnogo bolj boje in tudi je je v Švici vedno več. Pri njih bolezni nima tako dolgega imena kot pri nas in jo imenujejo kratko »Sauerbrut«, t. j. kislina zalega.

Vzrokov, da se je vedno bolj boje, je več. Prvi in glavni vzrok je, da je stvar,

kdo je prav za prav povzročitelj te kuge, vedno bolj nejasna. Dosedaj smo vedno čitali, da se začne z bac. Plutonom, potem pa ta izgine in pojavita se takozvani bac. alvei ali pa streptokokus apis. Kdor je čital še bolj podrobne knjige, je našel še kako drugo ime. Tudi danes se najde kot prej v preparatih pod mikroskopom ta ali oni bacil. Ali umetna okuženja so pokazala: prvič, da lahko tudi n. pr. streptokokus apis sam brez bac. Pluton povzroča okuženje, in drugič, da pri teh poskusih ni obolela vsa zalega, temveč samo včasih čisto majhen del, dočim druge ličinke sploh niso obolele.

S tem je vsa teorija o okuženju postala dvomljiva in treba bo iskati nove vzroke.

Če je res, da je bac. Pluton nepotreben in da lahko streptokokus apis sam okuži ličinko, potem moramo računati s tem, da pohlevna gniloba ni nobena samostojna bolezen, temveč samo neko ime, pod katerim pa se krije več sovražnikov zalege. In če še upoštevamo, da umetno okuženje ni dalo dovoljen rezultat, to je, da niso obolele vse ali vsaj večina ličink, kar bi bilo pri kužni bolezni pričakovati, potem seveda moramo misliti na to, da je tu še neki drugi, nam do sedaj še nepoznani vzrok.

Od čebelarjev slišim često: zalega se je prehladila in dobila gnilobo. V kolikor je to na prvi mah vsaj malo čudno, v toliko je v tem več resnice. Mi sedaj poznamo celo vrsto kužnih bolezni, ki jim je prvi vzrok n. pr. prehlad, kateremu sledi okuženje, ki ga normalno lahko prebolimo in šele za tem pridejo mikroorganizmi, ki te lo uničijo. Sem spada n. pr. gripa pri ljudeh in živalih, pa naj ta bolezen že nosi kakršnokoli ime.

Slično bi moglo biti pri čebelah: Sprememba v temperaturi povleče za sabo prehlad, prehlad zmanjša odpornost ličinke, bacili, ki so ji sicer malo nevarni, pa so proti tako oslavljeni stvarici v premoči in jo uničijo. Mogoče je tako, mogoče pa je tudi drugače, vsekakor pa bo treba te pojme razčistiti, ker sicer ne bomo mogli ni-

koli kuge uspešno zatirati. Za to naše domnevanje pa govori še eno dejstvo, namreč, da pohlevna gniloba čebel rada sama od sebe preneha. Če bi bila to kuga v tem smislu kot nevarna gniloba čebelne zalege, bi se širila naprej pa naj bo kateri letni čas hoče, naj bo hrana dobra ali slaba in naj bo vreme lepo ali pa grdo.

(Dalje sledi.)

## Iz čebelarstva početnice

Rojec Vlado — Litija

VI.

(Dalje.)

Nobeno živo bitje ni večno; prej ali slej se izčrpa in pogine. Tako bi moralo na zemlji polagoma zamreti vse življenje, če bi se posamezna bitja pravočasno ne pobrigala za potomstvo, če bi se ne razmnoževala in plodila.

Vsa višje organizirana bitja se razmnožujejo spolno. Za spočetje novega bitja je pri njih potrebna spojitev dveh različnih rodnih kali: jajčeca in semena. Rodne kali proizvajajo posebni, nalašč za to določeni organi: jajčeca ženska, seme pa moška spolovila. — Marsikatera bitja, zlasti rastline, imajo obojevrstne spolne organe. Pri živalih je spol največkrat ločen. Bitja z ženskimi spolnimi organi imenujemo samice; bitja z moškimi spolnimi organi so samci. Pri čebelah izpolnjujejo nalogo samcev troti, nalogo samic pa matice.

Da se morejo pri čebelah razviti živa bitja tudi iz neoplojenih jajčec, torej brez predhodne spojitve moških in ženskih rodnih stanic, smo že omenili. Toda iz teh nastajajo samo enovrstna spolna bitja, ki niso zmožna samostojno skrbeti za potomstvo. Za ohranitev vrste je tudi tukaj, kakor drugod, potreben še drugi spol.

Oplojena jajčeca more leči izključno le matice. Seme, s katerim jajčeca oplaja, prejme od trota. Hrani ga v semenski mošnjici, posebnem oddelku svojih spolovil. Z enkratno oplemenitvijo ga dobi toliko, da ji zadostuje za vse njeno življenje.

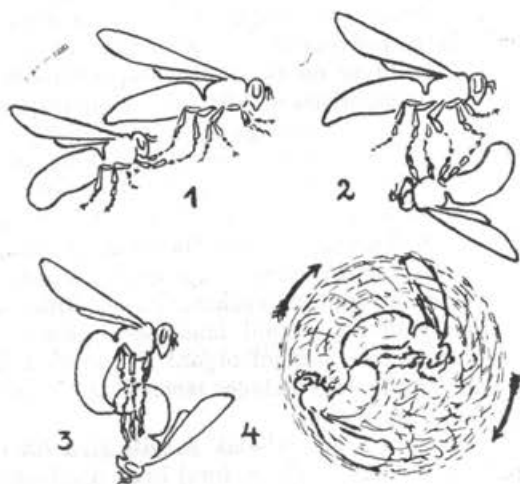
Dasi novejši čebelarški znanstveniki ne izključujejo možnosti oprasha v zaprtem prostoru — znan je primer ruskega profesorja Hahlova, ki se mu je posrečilo oplemeniti matice v matičji kletki — moramo vendarle reči, da se vrši parjenje pravilno izven panja.

Na praho izleti matice običajno v zgodnjih popoldanskih urah. G. A. Koževnikov trdi, da je izlet vezan z nekim določenim stanjem sonca na nebu. Za vreme je vsekakor zelo občutljiva. Mrzlo, vetrovno in oblačno vreme jo

zadrži doma. Če traja slabo vreme nad tri tedne, usahne v njej parnost in preide k zaletanju neoplojenih jajčec.

Le malokdaj se oprashi matica že na prvem izletu. Največkrat mora še drugič in tretjič iz panja. Oprasheno matico spoznamo že po njeni vnanjosti. Zadek ji ob povratku s praha široko zija in pogosto opazimo, da vise iz njega bele nitke, preostanki zaročenčevih spolovil in črevesja.

O prašenju samem najdemo v čebelarških spisih in časopisih najrazličnejša poročila. Nekateri so baje videli matico in trota, ko sta se parila na tleh v sedečem položaju; pretežna večina pa je mnenja, da se družita visoko v zraku. V lanskem letniku znamenite angleške revije »The Bee World« je parjenje v zraku dokaj natančno popisano. Ponazorjujejo ga ski-



ce, ki so posnete iz navedenega strokovnega lista.

Prvi obrazec kaže trota, ki je dohitel matico in se oprjel s svojima sprednjima nožicama njenih zadnjih okončin. Kakor je razvidno iz nadaljnje, se trot potem preokrene tako, da je obrnjen s hrbtom navzdol, ter se zasidra ob svoji izvoljenki še z ostalimi štirimi nogami. Zadka obeh plemenskih živali se upogneta in stakneta, nakar sledi kopulacija, pri kateri trot zaradi izstopa spolovil in telesnih okvar, ki so s tem v zvezi, pogine. Mrtvi trot obvisi s spolovili na matici in jo potegne navzdol, da začne padati. Zaradi delovanja matičjih kril in obteženega zadka pride do vrtenja v smeri naznačenih puščic. Pri tem kolo-tanju po zraku se stvarjajo sredobežne sile, ki potrgajo med njima vezi in osvobodijo matico nadležnega bremena. Kot polnovredna samica se vrne v panj. Iz odtrganih trotovih spolovil, ki ji tiče v zadku, pronica seme po jajčnem vodniku počasi v semensko mošnjico.

Ko je pronicanje končano, jo delavke otrebijo in čez kaka dva dni nato, dostikrat že prej, zaleže prve celice, ki so jih ji pripravile mladice.

Kakor misli Maeterlinck, ima parjenje v zraku svoj poseben biološki pomen. Ker leti matica čim višje, jo morejo doseči samo najkrepkejši samci. Vse, kar je slabotnega in nezrelega, ostane v nižini. To ljubavno tekmovanje naj bi bila potemtakem nekaka naravna selekcija snubcev, nekako sredstvo za zavarovanje zdravega in odpornega zaroda. Če bi tudi bilo kaj resnice na tem, vselej ne izpade ta selekcija najbolje. Zato je želja naprednih čebelarjev, da bi sami in po svojem okusu od-birali maticam ženine.

Pred leti je razpisal francoski čebelarški list »La Gazette Apicole« strokovno anketo o sledečem vprašanju: »Kakšen napredek, odnosno kakšen izum si želite v čebelarstvu?« Nekateri udeleženci ankete, med njimi znana praktika Dadant in dr. Brünich, so odgovorili: »Kontrolo pri prahi matic.« Izjava ni pretirana, kajti zdi se, da je izbiranje plemenskih živali v čebelarstvu še vse bolj važno kakor v ostali živinoreji. Če je kravo zaskočil bik s slabimi lastnostmi, povrže zaradi tega eno samo slabo tele, matica, ki je bila oprashena s slabim trotom, pa leže potem vse svoje življenje manj vredna jajčeca. Pri govedu dosežemo lahko izboljšanje potomstva že z naslednjo plemenitvijo, pri matici pa je vsaka nadaljnja plemenitev nemogoča.

Mnogo je poizkusov, ki se tičejo gornjega problema. Muzalevskij in Kozlov sta jih razporedila približno takole:

1. Izolacija producentov glede na prostor. Semkaj uvrščata poizkuse parjenja v škatlah, panjih, steklenicah, sobah in cvetličnjakih. Nadalje organiziranje plemenskih postaj, ki morajo biti primerno oddaljene od čebelnjakov in proste vseh divje živečih družin. Končno še spuščanje matic na praho, privezanih na dolge niti. Nit naj bi omogočila najdbo sklopljenega para in ugotovitev porekla trota po barvnih oznakah na oprsu.

2. Izolacija producentov glede na čas. Maticam in izbranim trotom je dovoljen izlet ob takem času, ko ostali troti prenehajo izletavati, n. pr. po 18. uri.

3. Instrumentalno oplemenjenje. V spolne odprtine matic iztisnejo trotovsko seme s pomočjo pipet ali nalašč za to prirejenih brizgalnic. Starejši eksperimentatorji so uporabljali pri tem tudi čopiče.

4. Ročno oplemenjenje z neposrednim kontaktom. V to skupino spadajo vsi načini, pri katerih se trotovsko seme

ne izloči iz spolnih organov, ampak se ga vbrizga v zadek matic neposredno iz spolovila.

Predaleč bi zašel, če bi hotel podrobno obravnavati posamezne metode. Omenim naj le toliko, da ni niti ena izmed njih brez nedostatkov. Nekatere so nezanesljive, pri mnogih pa je uspeh tako neznan, da ne odtehta truda, s katerim je povezan. Najmanj zanesljive so morda vprav plemenilne postaje, ki pa so se v splošni čebelarški praksi zaradi lahkega upravljanja kljub temu uveljavile. Za stroge znanstvene namene so seveda popolnoma neuporabne.

Matica je izpostavljena na ženitovanjskem izletu neštetim nevarnostim. Primeri se lahko, da postane žrtev kake ptice ali roparske žuželke, da zaide nazaj grede v kak tuj panj, kjer jo čebele zaradi drugorodnega vonja napadejo in umore, da pade z mrtvim trotom, ki se ga ni mogla pravočasno znebiti, v vodo in utone, da jo zaloti nevihta itd. Marsikatera družina na ta način osiroti. Če je čebelar pravočasno ne reši iz obupnega položaja, v katerega je zašla, si poišče izhod sama: postane trotovec. Trotovstvo je v dobi po rojenju mnogo bolj pogosto kakor ob izzimljenju. To ni nič čudnega, kajti trotovke so v rojih in izrojencih, kakor smo zadnjč slišali, tako rekoč normalen pojav. K zaleganju lahko preidejo takoj, čim je dan za to vnanji povod, čim je odstranjena matica. Dönhoff, ki se je med prvimi resneje bavil z biologijo trotovk, poroča celo, da morejo delavke pod izvestnimi pogoji leči jajčeca tudi ob prisotnosti zdravih sprasjenih matic. Morda bi bilo mogoče baš na tej podlagi raztolmačiti nekatere primere prenašanja jajčec po čebelah iz plodišča v medišče. Toda to ne spada v okvir naših današnjih razmotrivanj.

Čebele se brezmatičnosti kmalu zavedo in pazljivega čebelarja že z vedenjem opozorijo na nesrečo, ki jih je doletela. Vznemirjene lažijo po bradi in sprednji končnici panja, se prerivajo ob žrelu in tožijo z žalostnim, pritaženemu tuljenju podobnim glasom. Včasih se pojavijo na bradi tudi znaki grize. Še bolj očitno postane njih nenavadno obnašanje pod večer, ko preneha splošno izletavanje.

Osirotelemu panju je potrebna takojšnja pomoč. Najbolje je, da mu dodamo drugo, po možnosti že spraseno matico. Take matice bi si morali vzgajiti še pred rojenjem ali pa prejšnje leto ob rojenju. Kako pri tem ravnamo, je bilo popisano v zadnji številki »Sl. Č.« Če rezervnih matic nimamo, nam ne preostane nič drugega, kakor da odvezamo družini, ki se pripravlja na roj, sat z zaprtimi matičniki in ga namestimo v osirotelem panju. Če tudi tega nimamo, mu pomagamo s satom, ki ima mlado zalego in jajčeca, nad katerimi bodo čebele potegnile

matičnike in si same spodredile novo matico. To so seveda skrajna sredstva za ohranitev družine, kajti preden se matica poleže in opravi, mine nekaj časa. Družina v tem času tako oslabi, da se dostikrat niti do zime ne opomore. Zato je dolžnost vsakega čebelarja, da vzdržuje v svojem čebelnjaku skozi vse leto primerno število rezervnih matic, s katerimi se najlaže izkoplje iz takih in enakih zadreg.

Rezervne matice hranimo v panjičkih na 2 do 3 sate, v tako zvanih prašilnikih. Prav nam pridejo ne samo tedaj, kadar moramo reševati kako osirotelo družino, temveč tudi pri narejanju rojev.

Letos so družine kljub najboljšemu spomlanskemu razvoju le malo rojile. Marsikateri začetnik je upal, da bo z roji povečal svoj čebelarški obrat, pa ga je ukanilo nestalno vreme v aprilu in maju ter mu prekrizalo vse načrte. Če noče biti lutka na tajnih nitih muhave narave, se bo moral pač zateči k narejanju rojev. Narejenci sicer ne odtehtajo naravnih rojev niti po marljivosti niti po razvojnih zmožnostih, vendar se moremo z njimi prav dobro okoristiti, če jih pravilno in ob pravem času delamo.

Roje delamo s prelažanjem, ometanjem in sestavljanjem.

**P r e l o ž e n c a** sem prav za prav že opisal v prejšnjem poglavju, ko sem govoril o predstavljanju družin, ki se pripravljajo na rojenje. Postopek je v tem primeru docela isti: Vse sate kake družine razen onega, na katerem je matica, prenesemo v nov panj, neizpolnjen prostor pa zastavimo s praznimi sati in satnicami. Čebelam, ki smo jih s sati vred premestili v drug panj, dodamo čez dva dni rezervno matico v matičnici.

**O m e t e n e c** nastane takole: V prvih dopsoldanskih urah denemo sate z vsemi čebelami na kozico. Čebele izpostavimo bleščeci sončni svetlobi ali pa jih s trkanjem na satnike toliko razdražimo, da planejo na med in se z njim natrpajo. Nato ometemo vse čebele z matico vred v drug panj, ki ima same prazne sate in satnice, ometene sate pa vrnemo panju, iz katerega smo jih vzeli. Pašne čebele se bodo tekom dneva preselile v prvotni panj, pri matici pa bodo ostale vse mladice. Ker je prvotni panj brez matice, mu dodamo tretji dan novo iz prašilnika.

**S e s t a v l j e n c a** napravimo s pomočjo več družin, katerim odvezamo po eden ali dva sata s pokrito zalego in čebelami. Sate — uporabni so tudi oni iz prašilnika — natančno pregledamo in jih, potem, ko smo se prepričali, da ni na njih matice, zložimo v prazen panj. Dobro je, da sta stranska sata medena. Ko smo gnezdo uredili, zamašimo žrelo, vratca pa snamemo, da je panj zaprt samo z mrežastim okencem.

Postavimo ga za tri dni v hladno in zatemnjeno klet. Po preteku te dobe ga prenesemo na stalno mesto v čebelnjak, obenem pa mu damo rezervno matico.

To bi bili v medlih obrisih trije glavni načini narejanja rojev. Vsi drugi načini so več ali manj njih kombinacije. Katerega si izbere in kako kombinira, je odvisno od okusa, vaje in spretnosti čebelarja.

(Dalje prihodnjič.)

## Proč z naredbami o prevozu v pašo

D. P.

Čebelarji, ki imajo svoje domove na ajdovih in drugih pasiških ali ob njih, se vztrajno pritožujejo, da se jim zaradi dovoza tujih čebel godi velika krivica, češ da zavoljo tujcev nič ne pridelajo in da njihove čebele ne prineso dovolj hrane niti zase in da bodo morali zato v najkrajšem času čebelarstvo opustiti.

V zadnjem času so se ti nesrečniki posebno ojuočili. Naš strokovni časopis so zasuli s tozadevnimi dopisi in bansko upravo bombardirajo s svojimi pritožbami. Zvedelo se je, da je nekdo poslal vlogo celo ministrstvu, ki je bila okrašena z dolgo vrsto občinskih pečatov, ki naj pričajo, koliko panjev čebel so uničili prevaževalci v zadnjih štirih slabih letih.

Iz tega vzroka morajo tudi napredni čebelarji stopiti na plan in javnosti zaklicati: Vse pritožbe so skrajno pretirane, neutemeljene in neopravičene. Evo vam dokazov, ki jih ne morete ovreči!

Prevaževalec ima s prevažanjem čebel veliko dela in celo kopo stroškov, ki so mu jih naprtile prevozne uredbe. Znatne stroške mu povzroča: iskanje pasišča, prijava izbranega pasišča, priprava čebel za prevoz, prevoz sam, stojnina in čuvajlna za čebele in odvoz čebel. Kljub vsem tem izdatkom se mu prevoz večinoma splača, če je le količkaj vremena. Domačini pa nimajo nobenega teh bremen, pa vendar ne pridejo na svoj račun. Je li to mogoče? Je — toda zakaj!

Vzrok je samo eden: Pravi prevaževalci znajo čebelariti in skrbе za svojo žival od zgodnje pomladi do pozne jeseni. Nikdar jim ne trpijo pomanjkanja. Zato pa imajo take čebele, kakršne bi moral imeti vsak čebelar, ako hoče, da mu bodo v korist. V ajdo pripeljejo le močne in zaležene panje, ki gredo z vso vnemo na delo.

Premnogi domačini pa žal še niso tako daleč, da bi razumeli, da je med dobro in slabo

čebelno družino glede donosnosti taka razlika, kakor med močnim parnim strojem in silo hrvaške buše.

Brezbrižno puste, da jim čebele v brezpašni dobi hirajo in pešajo in pridejo bolj ali manj oslABLJENE do kratko dobo medeče ajde. Taki čebelarji se torej po lastni krivdi ne morejo kosati s prevaževalci.

Domačini opravičujejo svoj odpor proti prevaževalcem s trditvijo, da so njihove čebele neobhodno potrebne za oprashaevanje domačega drevja in semenskih rastlin in jih morajo obdržati. Njihova trditev je pravilna. Povedati pa jim je treba, da njihove čebele pri tem poslu večinoma toliko dobe, da se ohranijo do jeseni. Prav tako je pri prevoznikovih čebelah. Tudi te so neobhodno potrebne, ker oprashaevajo doma sadno drevje in druge rastline in bi brez njih druge važne kmetijske panoge propadle. Z naravno ali čebelarjevo pomočjo se ohranijo do ajde. Ako bi jih tedaj ne prepeljali v pašo, bi na tisoče panjev čez zimo gladu pomrlo. Oblasti zato ne smejo dopustiti, da bi se ohranile samo čebele lastnikov ali sosedov ajdovih pasišč, temveč morajo skrbeti, da se na najprimernejši in najnaravnejši način obdrže po vsej deželi.

Zelo pogoste so pritožbe zaradi prevelikega dovoza čebel v pašo. Splošno pa je znano, da imajo čebelarji domačini polno ugovorov in nasprotstev, če se pripelje tudi le deset panjev v njihovo sosesčino. Iz tega lahko sklepamo, da tem ljudem nobeno število pripeljanih čebel ne bo po volji.

Prevaževalci so pa proti prenizkemu številu panjev, ki se sme po znani naredbi prepeljati in postaviti na kako mesto. Trdijo, da tudi 300 čebelnih družin na enem mestu ugodnega ajdovega pasišča ob dobri paši prav tako lepo uspe, kakor če bi jih bilo tam le deset, ob slabem vremenu pa nobena. Za svojo trditev imajo dokaze.

Neki prevaževalec prepelje vsako leto v Prekmurje nad 300 panjev in jih postavi vse na eno mesto. En panj ima na tehtnici in ta leto za letom dnevno izkazuje prav enak donos kot tehtani panji, ki se nahajajo v majhnih skupinah na sosednjih, enako dobrih pasiških. (Ime je na razpolago.) Enak dokaz imamo za Dolenjsko.

Kot najtehtnejši vzrok proti prevažanju navajajo čebelarji »ropanje«. Ropanje je res nesreča za vsakega čebelarja, a kdor ga podtika edino tujim, dovoženim čebelam, kaže, da niti ene čebelarske knjige, ne tujejezične ne domače, ni predelal. S takimi čebelarji pa je težko govoriti. Vse naše knjige od Janše do Juga uče, da zaradi ropanja trpi le oni, ki ima slabe, opešane, brezmatične ali



bolne čebelne družine, ali stare, razpokane panje, ali oni, ki ob pašnih presledkih odpirajo panje ali celo točijo in premalo pazijo na med in čebele. In to so le slabi čebelarji, ki ne bodo pod takimi pogoji nikdar nič prida dosegli pa tudi če se prepeljevanje v njihovo bližino popolnoma prepove. Kdor opravlja čebele po starih, že stoletja preizkušenih pravilih, ne bo tožil zaradi ropanja. K tem pravilom pa ne spada bežanje z lastnimi čebelami pred uvoženimi, kar je delal v mladosti moj prijatelj. Sedaj ne beži več. Usvojil si je načelo in ga dosledno izvaja: Kadar se v bližino priselijo tuje čebele, posebno skrbno in neprestano nadziraj svoje domačinke, da v potrebi takoj posežeš po najučinkovitejšem sredstvu proti ropu, t. j. zoževanje žrel. To je edina žrtev, ki jo nalagajo prevaževalci tudi najboljšim čebelarjem domačinom.

Nekateri čebelarji domačini zahtevajo, da prevaževalci postavijo svoje čebele 2 km od njihovih. Ako bi tem željam ustregli, bi bilo prevažanje sploh nemogoče. Dva sosednja čebelarja domačina bi morala biti več kot 4 km oddaljena drug od drugega, da bi se mogel med nju naseliti prevaževalec. Takih razdalj je pa med našimi čebelarji zelo malo.

Nekateri čebelarji domačini predlagajo, da naj odkazujejo prevaževalcem mesta domače podružnice. Ker smatrajo te za dolžnost, da upoštevajo le želje svojih članov, ne moremo od njih pričakovati nepristranost. V dokaz nam služi primer, da je taka podružnica, ki razpolaga s pasišči, kjer bi se brez škode postavilo več tisoč panjev čebel, odkazala prisilcu (ime je na razpolago) mesto na območju sosednje podružnice, kjer se je pričel nov križev pot.

Glede na vse navedene pritožbe, predloge in želje pa priporočajo prevaževalci vsem čebelarjem, da se v lastno in splošno korist poprimejo naprednega čebelarstva, posebno da skrbno negujejo svoje čebelne družine, da gobjo le močne družine z mladimi maticami, da so zelo previdni pri hranitvi čebel in odvzemanju medu in da svoje čebele vedno, prav posebno pa še v ajdovi paši, brez presledka nadzorujejo. Potem bodo prenehale vse pritožbe in ob dobri paši bo splošna zadovoljnost, v slabih letih pa nobenega očitanja in sovraštva. Soglasno bomo zahtevali od banske uprave, da svojo prevozno naredbo umakne, ker je največja ovira dobičkonosnega čebelarstva.

## *Naša sivka in njena vzreja*

### Tečaj o vzreji matic v Celju

H. Peternel

Člani celjske podružnice so izrazili željo po tečaju o vzreji matic. Odklanjali so že vnaprej tiste načine vzreje, indirektno, pri katerih je treba na kateri koli način prenašati ličinke bodočih matic, ostali so mi tedaj samo direktni načini. Od teh sem izbral za tečaj one, katere rabim uspešno sam že več let. Ti načini vzreje niso nič novega, uporabljam pa pripomočke, kateri še niso opisani. Zaradi tega menim, da je vredno, da seznanim čebelarje z njimi.

#### a) Prve priprave.

Ako hočemo vzrediti primerno dober rod matic, potrebujemo dobrih oplojenih jajčec in dobrih neoplojenih. Ker morajo biti troti za prašenje matic vsaj že 14 dni stari in rabijo več časa za razvoj v celici, moramo dovolj zgodaj opremiti nekaj plemenjakov s satí, ki vsebujejo primerno ploskev trotovine, in sicer novozglajene. Te saté denemo neposredno h kraj-

nemu zaleženemu satu. Trote naj rede le oni plemenjaki, kateri so nam dali v zadnjih letih največ medu. Rabimo nadalje vsaj en eksportni panj, katerega opremimo tako, da nam lahko rabi za ogrebanje in narejanje rojev (kot zaboj) in kot prebivališče rezervne družine. V ta namen napravimo v prvi sprednji tretjini pokrova 8 cm široko okroglo veho. Izrezek pritrdimo tako, da se ne more premakniti. Veho rabimo pri pitanju z balonom, za vtikanje lija pri narejanju rojev, pri dodevanju matice v roj in za zračenje, ako pribijemo ali pritrdimo nanjo žičnato mrežico. Okence za satniki naj bo opremljeno z rastojsišči, ne z žičnato mrežo. Urejeno pa naj bo tako, da vanj lahko pritrdimo (s 4 malimi škrnjaki) šipo, kar je potrebno, ako v panju shranjujemo rezervno družino. V vratcih panja mora biti velik zamrežen dušnik, ki ga ob potrebi zapremo z deščico, kakor pri A.Ž. panju. Pripraviti je treba tudi primerno število oddelkov po 4—5 satov, bodisi v posameznih panjčih, bodisi da A.Ž. panj razdelimo v 4 oddelke. Gorenji morajo imeti s spodnjimi, če treba, zvezo, da jih

lahko uporabljamo kot medišča za spodnje družinice potem, ko so gorenji oddelki prazni.

#### b) Prvi način direktne vzreje matic.

Iz plemenjaka, katerega smo izbrali za vzrejo matic, vzamemo matico, jo zapremo v matičnico, in panj zapremo, ne da bi mu kaj drugega vzeli. To plemenito matico rabimo za roj, ki ga naredimo. Matico v matičnici denevmo v sredo panja, ki ga opremimo s sati, ki vsebujejo med, obnožino in pokrito zalego. Te sate s čebelami vred vzamemo iz medišč plemenjakov, še preden plemenito matico pripravimo. Tako pride priprta matica v panj, ki je že opremljen s sati in deloma s čebelami. Ker je teh čebel premalo, moramo dodati narejencu še nekaj čebel iz medišč ostalih plemenjakov. Nato poškopimo sate z vodo, panj pa postavimo v temo, in pazimo, da dobiva zrak skozi mrežo. Samo ob sebi je umljivo, da mora biti panj z narejencem spredaj popolnoma zaprt. S tem je končano delo prvega dne.

V teku drugega dne moramo narejenčeve čebele nekolikokrat poškopiti. Da ne bomo v zadregi glede oddelkov, jih moramo že sedaj napolniti. V sredo kozice denemo kak sat s čebelami in zalego vseh stopinj razvoja, na desno in levo pa iz drugih panjev kak meden sat s čebelami vred, a brez zalege. Čebele ometemo — kolikor se nam jih zdi potrebno — kar na kozico. Čebele zlezejo na sate, in ko so ti dovolj zasedeni, jih denemo v oddelk, ki ga potem zapremo z zamreženim okencem. Z oddelki postopamo ravno tako, kakor z narejenim rojem. Žrelo jim odpremo šele drugi večer, ko so že na stalnem mestu.

Drugi dan zvečer odpremo narejenemu roju s plemenito matico okence, izvlečemo sat s pripravto matico, odstranimo pokrov matičnice in ga nadomestimo s sladkornim testom. Nato zapremo okence in vratca in odpremo žrelo. Tak narejen roj vobče ni treba pregledavati. Ne smemo ga vznemirjati 8—10 dni.

Tretji dan nimamo drugega dela kakor odpreti žrela oddelkov, kar storimo pozno zvečer.

Četrty dan si pripravimo rdeč in moder svinčnik. Panj, ki naj nam vzreja matice, odpremo in zložimo vse sate na kozico. Vsak sat pregledamo zaradi matičnikov. Za pokrite matičnike napravimo na okvirjih modre puščice tako, da nam kažejo, kje so matičniki, za nepokrite pa napravimo rdeče puščice. Barva puščic nam pozneje pove, katere matičnike so čebele potegnile nad jajčeci ali mladimi žerkami (nepokriti matičniki), in katere nad starejšimi žerkami (pokriti). Jasno je, da je pričakovati popolnih matic samo iz tistih matičnikov, ki vse-

bujejo zalego, ki so jo čebele ves čas razvoja negovale kot matičino zalego. Kdor na tak način dela znamenja za matičnike, bo doživel včasih taka presenečenja, kakor tisti, ki označuje matice. Svetovalo se je, naj čebelar četrty dan uniči vse že pokrite matičnike, češ potem je že gotovo, da so vsi ostali matičniki dobri. A ravno po uničenju pokritih matičnikov čebele kaj rade napravijo še nove — na starejši zalegi. Posledica je, da nimamo več jamstva za dobrote matičnikov. Bolje je tedaj, da jih označimo na gorenji način in pustimo nedotaknjene do 10. dne po odstranitvi matice. Dobro je, ako pazimo, da čebele ne potegnjejo matičnikov nad trotjimi žerkami, kar se je jasno pokazalo na tečajih za vzrejo matic v Trnovljah pred 2 leti in letos v Bukovem žlaku.

Deseti dan zopet pregledamo vse sate, odstranimo vse z modrimi puščicami označene (manj vredne) matičnike, po potrebi pa precepimo nekaj matičnikov s satov, kjer jih je preveč, na sate, ki so brez njih.

Enajsti dan vzamemo iz oddelkov, ki smo jih napravili drugi dan, srednji sat, na katerem so potegnile čebele matičnike. Te uničimo, sat pa zamenjamo s satom s plemenitimi matičniki. Ako nam ni do naravnega pevca iz družine s plemenito matico, napravimo še kak roj s satom z matičniki in čebelami iz iste plemenite družine.

Sedaj smo lahko pomirjeni, da smo vzredili od plemenite matice več plemenitih hčerk, katere bodo oprášili troji iz najboljših družin.

#### c) Drugi način direktne vzreje matic.

Ako se čebelar noče odreči dohodku od svoje najboljše družine, si lahko izbere za vzrejo matic katerokoli drugo močno družino. Ako želi ohraniti matico slabše družine, lahko napravi z njo narejen roj na način, kakor je povedano zgoraj pod b); ako mu ni zanjo, naj jo kratkomalo uniči. Nato vzamemo vse zaležene sate manj vredne družine in ometemo vse čebele v njih panj. Zaležene sate postavimo lepo po vrsti, kakor so bili prej v panju. Nato odpremo panj z najboljšo družino, postavimo sate na kozico, tistega z matico pa denemo posebej. V panj s plemenito matico denemo ometene zaležene sate manj vredne družine, v sredo pa sat s plemenito matico in čebelami. Nato vzamemo s kozice sat za satom, ometemo čebele v panj s plemenito matico, ometene sate pa denemo v panj, ki je imel manj vredno matico. Potem so vsi zaleženi sati (razen enega) plemenite družine v panju, ki je imel manj vredno matico. Manj vredna družina potem vzreja plemenite matice, panj s plemenito matico pa ostane če-

belarju za pridobivanje medu. Vzrejo matic vršimo sedaj natančno tako, kakor pri načinu pod b), samo, da je plemenita zalega v drugem panju, ki je imel prej manj vredno matico.

#### d) Tretji način direktne vzreje matic.

Prvi dan poiščemo v kaki močni družini manj vredno matico, jo pripravimo v matičnico, da ne more več zalegati, panj pa nato zapremo.

Peti dan poiščemo v medišču kakega panja s plemenito matico sat, ki je bil zaležen in prestavljen, toda zalega se je po večini že vsa izvalila. Potem vzamemo iz sredine plodišča zaleženi sat, na njegovo mesto pa denemo sat iz medišča prvega panja. Da ne prenesemo matice s satom iz plodišča v medišče, otresemo z njega, preden ga denemo v medišče, vse čebele.

Odslej pregledamo vsak dan sat, ki smo ga dali plemeniti družini v plodišče, ali ga je matica že zalegla, kar se zgodi navadno že šesti dan. Kadar to opazimo, čakamo točno do četrtega dne, to je do devetega dne od začetka postopka. Ako pa je matica sat zalegla šele 7 dan, čakamo do 10. dne itd.

Ravno ko se polegajo iz jajčec prve ličinke, uničimo priprto manj vredno matico. Nato pregledamo vse sate, ali so potegnile čebele kak matičnik, ki ga moramo uničiti. Sedaj smo gotovi, da si čebele ne morejo pomagati, matice ni, matičnikov ni, zalega je vsa pokrita. Pustimo jih 6 ur pri miru, da se zavedo osirotelosti. Tedaj vzamemo iz plemenite družine tisti dodani sat, ki ima le manj kot 4 dni staro zalego, to je jajčeca in enodnevnne žerke. Z njega otresemo po večjem vse čebele, da ne prenesemo matice, in ga zamenjamo za sat v sredini manj vredne družine.

Na ta način nam plemenita družina prav nič ne zaostane, saj smo ji odvzeli samo en zaležen sat in tega nadomestili s satom s pokrito zalego.

V manj vredni družini je sedaj nepokrita zalega samo na dodanem satu iz plemenite družine, mladic pa je vsak dan več. Zalego bodo čebele izborno oskrbovale in nastavile veliko matičnikov z zlahtno matično zalego. Na letošnjem tečaju smo videli, da so jih nastavile 11 in sicer vse po robu sata. Ko so matičniki pokriti, jih precepimo na toliko satov, kolikor novih družinic mislimo narediti, družini, ki jih je vzrejala, pa pustimo sat z matičniki, ki preostanejo.

Oddelke naselimo drugi dan po vcepljenju matičnikov ali kasneje, gotovo pa še preden se izvali prva mlada matica. Napolnimo jih in postopamo z njimi ravno tako, kakor je opisano zgoraj pri prvem načinu vzreje matic.

## Poročilo

o rednem letnem občnem zboru Slov. čebelarskega društva, ki je bil dne 5. aprila t. l. v Ljubljani.

(Dalje.)

Zdravstveno stanje čebel se v splošnem lansko leto ni poslabšalo. Za pobijanje boleznih smo dobili poseben pravilnik, ki pa nam ne služi kot najboljša pomoč, ker je pomanjkljiv. Vsak primer bolezni je naznaniti sreskemu načelstvu, ki je po pravilniku dolžno ukreniti vse potrebno za razkužbo čebelnjaka. Priporočam pa, da se čebelarji v veliki meri poslužujejo drž. vet. bakter. zavoda, ki brezplačno preiskuje vse vrste čebelnih bolezni in daje navodila za zatiranje in razkužbo čebelnjakov.

Uredba o prevažanju čebel v ajdovo pašo ni zadovoljila čebelarjev in bo še trd oreh za vse. Glavni odbor ima pri tem zelo težko stališče. Predlogi, ki jih pošiljajo razne podružnice v spremembo uredbe, se v bistvu tako zelo križajo, da jih ni mogoče spraviti v zadovoljivo formo. Kar ena podružnica zahteva, pobija druga. Odbor, ki mora ščititi člane domačine in člane prevaževalce, pri najboljši volji ne more ustreči vsem. Dokler čebelarji ne bodo sami uredili medsebojnih odnošajev in prevažali ter postavljali čebele obzirno do domačih in sosednjih čebelarjev, tako dolgo bo v času prevažanja vladalo med čebelarji nesporazumljenje. Za izboljšanje uredbe je odbor predložil že več spreminjevalnih predlogov, ki žal niso bili sprejeti. Kakor naše društvo je tudi banska uprava prejela mnogo pritožb proti uredbi, zato bo moral današnji občni zbor ponovno to vprašanje reševati.

Selekcijska postaja, ki jo vodi g. viš. inspektor Janko Babnik, je lansko leto izvedla prva opazovanja določenih čebelnih družin. Dve leti je trajalo to opazovanje. Po preteku tega časa je posebna komisija pregledala vse zapise in ocenila delovanje posameznih družin. V postaji so bile, od 8 čebelnih družin, tri družine ocenjene pozitivno, drugih pet družin ni pokazalo posebnih znakov boljših lastnosti. S pozitivnim redom so bile ocenjene: družina štev. 5 iz čebelnjaka g. Košaka s prvim redom, družina štev. 6 iz čebelnjaka g. Babnika z drugim redom, družina štev. 1 iz čebelnjaka g. Lotriča s tretjim redom. Selekcijaska postaja bo letos nadaljevala svoja opazovanja z novimi družinami.

Plemenilno postajo v Kamniški Bistrici neumorno vodi in jo izpopolnjuje g. predsednik prof. Verbič. Na plemenišču imamo svoj čebelnjak z odlično čebelno družino in z najpotrebnejšim orodjem. Žal le, da med čebelarji še vedno ni tistega odziva, kot ga je odbor pričakoval. Mogoče bo v bodoče kaj bolje, kajti v zadnjem času se podružnice zelo oglašajo in prosijo predavanja o reji matic in izboljšavanju čebelnih družin. Pričakujemo, da se bo zanimanje za postajo bolj in bolj večalo in da bodo člani spoznali velike koristi, ki jih od postaje lahko pridobijo.

Gospodarski položaj našega čebelarstva se lansko leto ni zboljšal. Zaznamovati moramo leto 1935 kot četrto zaporedno leto v vrsti slabih letin, ki je v vseh krajih povzročilo mnogo škode. Čebelarji niso pridelali ne medu, ne voska, pač pa so morali zopet seči po sladkorju, da so obdržali vsaj dobre plemenjake. Žalostno pa je, da cena medu kljub temu, da je bilo na trgu malo medu, ni poskočila, temveč ostala neprimerno nizka. Če pa je ostala cena medu v sedanjem času tako nizka, kaj pa bo takrat, ko bo letina boljša

in bo medu mnogo v zalogi? Treba bo seči po organizirani samopomoči, če bomo hoteli vzdržati vsaj primerno ceno medu.

Kakor medu, je bilo lansko leto tudi voska malo. Toda kar ga je prišlo v Čebelarjo, je bil skoraj ves jako lepe kakovosti. Tu pa se očitno pozna uspeh tečajev za kuho voska, ki se je pridelil pri več podružnicah. Čuti se, da so podružnice krepko prijele v roke pravičen postopek z voskom, kar je gotovo razveseljiv pojav. Saj je že več podružnic, ki imajo svoje stiskalnice in vodijo skupno kuho voščin za svoje člane.

Društvena Čebelarja je imela lansko leto svoj poseben praznik. Dne 2. novembra se je namreč preselila v lastno društveno poslopje Janševega doma in kjer si je uredila zelo lep trgovski lokal in skladišče. Podrobneje bo o tem itak poročal njen skrbni vodja g. ravnatelj Arko.

Opazovalne postaje vodi g. šolski upravitelj Julij Majer iz Doba. Dosedaj jih je 31 in se je njih število za 3 zvišalo. Glavni odbor pa dobiva še vedno mnogo prošenj za dodelitev postaje, ki jih pa društvo ne more podeliti, ker nima za nove tehtnice denarja. Podružnice pa so si pomagale na ta način, da so si s pomočjo podpore banske uprave same ustanovile postajo v svojem okolišju. To je vsekakor lepo stremljenje nekaterih podružnic za napredek čebelarstva.

Osvetljeni panji. Prejšnja leta se je mnogo pisalo o osvetljenih panjih, ki baje pripomorejo, da čebele v njih podvojijo vse svoje delovanje in s tem tudi donos medu. Tudi pri nas so se pojavili zagovorniki teh panjev in zahtevali njih vpeljavo. Ker pa so se glede teh panjev pojavili tudi nasprotni glasovi, je moral naš odbor previdno postopati, da ne bi zapeljal člane v nepotrebne izdatke. Zato je odbor nabavil najprej 10 takih panjev in jih dal v preizkušnjo. Nekaj jih ima gosp. župnik Peternel, nekaj g. urednik Bukovec. Pa tudi g. ravn. Arko in g. prof. Mihelič imata lastne osvetljene panje, ki jih preizkušavata. Ko bo odbor dobil tozadevna poročila, bo te vrste panjev članstvu priporočal ali jih odsvetoval.

Izvoz naših čebel v sosedne države je še vedno zaprt. S tem trpi kupčija z živimi čebelami. Vloge na ministrstvo, žal, niso imele uspeha. Naši trgovci s čebelami imajo mnogo naročil iz oddaljenega inozemstva, ki jih pa le z največjo težavo morejo izvrševati. Ako se bo v tem pogledu položaj kdaj izboljšal, se bo zopet odprl večji dohodek za naše čebelarje.

Pravilnik o zatiranju čebelnih kužnih bolezni, ki je bil lansko leto na novo izdan, globoko posega v naše čebelarstvo. V njem imamo sicer oporo, vendar pa z njim nismo popolnoma zadovoljni; treba ga bo izpopolniti. Pravilnik je bil v februarški številki lanskega Čebelarja objavljen, g. predsednik pa je objavil zaradi boljšega razumevanja še razlago in tolmačenje pravilnika.

Knjižnica ima v svoji zalogi skupno 718 knjig, od teh je 415 strokovnih knjig, 303 pa vezanih letnikov Slov. Čebelarja. Zelo bi bilo potrebno, da si društvo nabavi še druge znanstvene knjige najnovejšega časa, pa žal ni zato potrebne denarja. Knjižnico urejuje g. prof. Raič.

Naš naraščaj. Odbor je dobil od podružnic pobudo, da bi se začelo sistematično delo za vzgojo naraščaja in naj bi se v ta namen vpeljal čebelarški pouk po osnovnih šolah in učiteljskih. Odbor bo razmišljal tudi o tem vprašanju, ki je zelo velikega pomena in bo gotovo tudi v tem oziru storil svojo dolžnost.

S tem sklepam svoje poročilo in prosim, da ga občini zbor odobri.

Po tej točki je bilo tajnikovo poročilo brez debate sprejeto.

G. predsednik je nato pozval blagajnika upravnega oddelka, naj poda svoje poročilo. Blagajnik Dermelj je poročal:

Blagajniške posle upravnega oddelka vodimo ločeno po skupinah, in sicer za upravo, za sladkor za dom Antona Janše. Za vse tri skupine sprejemamo vplačila le po čekovnem prometu poštne hranilnice, da je na ta način vsak vplačan znesek varno naložen, točna kontrola pa vselej mogoča. Preglednika računov sta dva popoldneva pregledovala vse skupine blagajniških poslov, o čemer bosta itak podala svoje poročilo.

Upravni oddelek je imel dne 1. januarja 1935 na razpolago hranilno vlogo v znesku . . . . . Din 2.022'68  
K temu je pristihi še dohodke, ki so bili vplačani tekom leta v znesku „ 141.051'—

Skupaj . . . . . Din 143.073'68

Stroškov je imelo društvo med letom . . . . . Din 141.435'65  
Kot vloga v hranilnici pa je konec leta preostala . . . . . „ 1.638'03

s čimer se stroški zravnaajo z dohodki . . . . . Din 143.073'68

Posamezne postavke dohodkov in stroškov so bile objavljene v 3. štev. Slov. Čebelarja, zato podam tu le splošen pregled stanja upravnega oddelka.

Vso težo sedanje gospodarske krize občuti uprava najbolj pri plačevanju članarine. Tu so narasli že veliki zaostanki, ki so dosegli lansko leto vsoto 28.500 Din. Poslovanje je zato zelo otežkočeno, ker ima odbor vedno vezane roke in ne more nikdar dobiti jasno sliko, s kakšnim zneskom dohodkov sme računati. Tudi je društvo dobilo prejšnja leta subvencijo od kmet. ministrstva za predavanja, včasih celo 12—15.000 Din, zadnja leta je pa popolnoma odpadla. Da bi odbor položaj upravnega oddelka vsaj nekoliko olajšal, je prosil za razne podpore ter končno dobil od ministrstva 10.000 Din, od banske uprave pa 3000 Din. Prošnja za pobijanje čebelnih bolezni je bila odklonjena.

Čas in razvoj društva pa sta vendar zahtevala, da je moralo tudi v tem težkem času društvo izvesti razne namere, ki so mnogo stale. To so bile izdaja Jugove čebelarске knjige, izdaja prof. Verbičeve brošure »Čebelne bolezni«, društvena nova pravila, zlasti pa tečaj za nove predavatelje in bolezenske izvedence ter čebelarске mojstre. Poleg drugih društvenih poslov odbor teh važnih nalog ni mogel in tudi ni smel odložiti, če je hotel vsaj nekoliko z duhom časa napredovati in ustreči želji članov.

Po vseh dohodkih in stroških ter vrednosti inventarja je pokazala bilanca, da ima upravni oddelek aktivnega premoženja . . . . . Din 128.457'03  
pasiva pa znašajo . . . . . „ 120.123'50

čisto premoženje uprave znaša poptentakem še . . . . . Din 8.333'53

Sladkor. Društvo je lansko leto dobilo štiri vagone sladkorja za prehrano čebel. Denaturirajo ga v tovarni in ga društvo pošilja podružnicam

franko domača železn. postaja. Za vsak vagon ima društvo sledeče stroške:

7% prometni davek . . . . .	Din	3.500.—
denaturacijska taksa . . . . .	"	5.000.—
dovoz s kolodvora, delavci, vreče itd.	"	500.—
razpošiljanje podružnicam (železn. voznja) . . . . .	"	3.300.—
mitnica pri uvozu v mesto . . . . .	"	100.—
napitnina delavcem . . . . .	"	100.—
D. Č. za manipul., vrvice, papir itd.	"	300.—
tiskovine, bloki, tovarni listi . . . . .	"	100.—
oglje in denaturacija . . . . .	"	800.—
skladišče za shranjevanje sladkorja	"	500.—

Skupaj . . . . . Din 14.200.—

To so veliki stroški, ki vplivajo na ceno sladkorja. Letos nam je ministrstvo predpisalo, da se sme odslej za prehrano čebel uporabljati le sladkorna moka, kar bi blago podražilo za okrog 1 Din pri kilogramu. Glavni odbor je imel mnogo dela in stroškov, da je zopet dosegel kristalni sladkor za prehrano čebel.

Dom Antona Janše. Po srečni potezi je društvo prišlo v posest hiše in parcele na zelo prometni Tyrševi cesti, o čemer ste se danes lahko vsi osebno prepričali, ko ste prisostvovali blagoslovljenju doma. S tem smo postavili najlepši spomenik našemu slavnemu čebelarju Janši.

Kupna pogodba je bila podpisana dne 8. junija 1935. Vse koristi in bremena je društvo prevzelo s 1. julijem 1935. Društveno premoženje dne 1. julija 1935 je bilo brez blaga v Čebelarji toliko, da je manjkalo le 50.000 Din do celotnega kritja vse kupnine. Pod temi razmerami je odbor torej vstopil v kupčijska pogajanja.

Dom (hiša in parcela v izmeri 970 m<sup>2</sup>) je veljal po kupni pogodbi . . . . . 525.000.—  
Ako odračunamo od tega zneska Din 150.000 za hišo, se izkaže, da je društvo kupilo m<sup>2</sup> po 360 Din, kar je izredno ugodna cena za svet na tem mestu.

Na račun kupnine je društvo že plačalo . . . . . 225.000.—

Pri Mestni hranilnici je ostala neplačana hipoteka Din 300.000, ki jo odplačujemo po amortizacijskem odplačevanju mesečnih Din 3000. Odbor je do

31. decembra 1935 že plačal 7 obrokov v skupnem znesku . . . . . 21.000.—

Stroški prepisa so bili sledeči:

za prenosni davek namesto običajnih 7% le 2% . . . . .	5.250.—
posredovalcu . . . . .	5.250.—
odvetniku . . . . .	2.156.—
Za davke . . . . .	2.641.25
za obresti . . . . .	3.275.—
za razne manjše stroške: kolki zavoralnina, tiskovine, menica, parcelacija, kavnica za elektriko i. dr. . . . .	2.560.10

Bivši najemnik Bohinc je plačal društvu četrtletno najemnino v znesku . . . . . 5.250.—

Dne 15. septembra pa se je zaradi društvene odpovedi izselil, nakar smo začeli dom popravljati. Zahtevali smo od treh stavbenikov ponudbo. Dela so bila oddana stavbeniku Borcu za skupni znesek . . . . . 39.926.—

ki ga je odobril širši odbor, ko si je pred sejo ogledal dom v prejšnjem stanju. Brez tega popravila bi se D. Č. ne mogla vseliti v dom.

Poleg tega je društvo plačalo še za obnovitev tal v obseh sejnih sobah skupno . . . . . 1.691.—

To so posamezne številke. V splošnem pregled pa navajam še sledeče podatke:

Vsi dohodki, ki jih je odbor prejel za Janšev dom, so znašali v celoti . . . . . 434.982.60

V tem znesku sta všteti obe posojili, ki sta jih dala društvu Neimenovani v znesku . . . . . Din 30.000 in g. ravn. Arko v znesku „ 60.000 to pa namreč zato, ker smo imeli velik znesek založen v sladkorju in pri podružnicah.

Vsi stroški lanskega leta za dom pa preostala je še vloga v Mestni hranilnici to je stara, zamrznjena vloga, ki jo sedaj uporabljamo za plačilo hipoteke. Vsi davki in popravilo hiše ter vsi ostali stroški za hišo so sedaj plačani, neplačana je samo hipoteka, ki se pa redno odplačuje.

(Dalje sledi.)

## Opazovalne postaje

### Poročilo za april

Letošnji april se je začel z lepim sončnim vremenom ter so vrbe zelo bogato zacvetele. Čebele so donšale obilico obnožine in panji so se kar vidoma polnili s čebelami. Tudi borovnica in češnja sta odprli svoje medeče cvetove. Toda neprijetni hladni dnevi od 6. dalje ter dež v drugi dekadi so zadrževali čebele v panjih in prva izdatnejša paša je minila brez pravega haska za čebele. Brale so ob kratkih izletih ravno za lastno potrebo. V drugi polovici meseca smo morali misliti na nastavljanje, nekateri čebelarji pa so že tudi prestavljali. Proti koncu meseca je bilo sadno drevje v

polnem cvetju in travniki so se začeli odevati v pisano bohotnost. Tiste dneve so se pojavili prvi letošnji roji. Prednjači menda Nemška vas, kjer je srečen lastnik ogrebal roj že 16. aprila. V Toplicah na Dolenjskem je sledil 20. aprila, nakar so se prvci vsipali skoraj v vseh predelih Slovenije. Vse nade pa je pokopalo deževje, ki je nastopilo v maju, in danes, ko pišem te vrstice, so panji po večini suhi in žive tako rekoč od nosa do ust, akoravno je vsa narava odeta z bujno pisanim plaščem...

Virmaše: Več panjev mi je že preleglo matice in se jih je nekoliko že izgubilo na prahi.

Tacem: Kljub obilemu cvetju v aprilu niso prišle čebele na svoj račun.

Sp. Ložnica: Panji so se povoljno razvijali, dasi so hladne noči nepovoljno vplivale na medenje mnogobrojnega cvetja.

Muta: Zaradi prenizke temperature in vetra čebele niso prav mogle izkoristiti paše na borovnici.

Podova: Nastavljati smo začeli letos okrog 20. aprila, za naše kraje torej zelo zgodaj.

Nedeljica: Tehnica še vedno beleži padec. Upamo na inkarnatko in akacijo.

Žetale: Dne 17. aprila je mnogo čebel padlo zaradi nenadne močne plohe.

Zakot: Prve dni maja sem opazoval opoldansko močno prašenje mladice, ki pa so od-

lagale blato kar po bradi in sprednji končnici panjevi. To je trajalo še nekoliko nadaljnjih vlažnih in oblačnih dni.

Leskovec: Prestavljali smo v zadnjih dneh aprila. Panji, ki niso imeli dovolj zaloge od prej, so odganjali trote.

Krka: Paše je bilo dovolj, le april je bil zelo muhast in čebele niso mogle izkoristiti paše.

Št. Vid-Stična: Obnožine so prinašale toliko, da je postala že v napatje in matice niso mogle pravilno zalegati. Kljub zgodnji pomladi panji le počasno napredujejo.

Zakot pri Brežicah: Imel sem vse panje že precej časa prestavljene. Sončnega popoldne okrog 2. ure sem opazil, kako je pri gorenjem žrelu prikorakala prav počasi iz me-

## Mesečni pregled za april 1936

Kraj	Višina nad morjem	Panj je teže						Toplina zraka			Dni je bilo											
		pridobil v			izgubil v			v mese-cu čistih dkg	največ pridobil	naj-višja	naj-nižja	sred-nja me-sečna	izletnih	deževnih	snežnih	oblačnih	pol-jasnih	jasnih	vetrovnih			
		1.	2.	3.	1.	2.	3.													pridobil	po-rabil	dkg
Blejska Dobrava . . .	577	—	—	—	70	55	45	—	170	—	—	+18	—	1	+7.9	14	6	2	16	6	8	2
Breg-Križe . . . . .	483	—	10	160	10	30	10	120	—	50	25	+20	—	2	+11.2	26	12	1	19	4	7	9
Kranj . . . . .	385	—	—	65	70	70	85	—	160	35	27	+21	+1	+10.0	23	15	1	13	15	2	19	
Virmaše-Skofja Loka .	361	—	—	110	45	40	50	—	25	50	28	+22	+4	+11.4	26	17	1	8	17	5	26	
Tacem-Šmarna gora .	314	35	160	285	130	90	145	115	—	90	28	+22	+3	+11.0	29	11	—	18	7	5	19	
Barje . . . . .	289	10	—	90	75	90	30	—	95	35	28	+19	—	+10.3	29	11	—	6	8	16	13	
Dob . . . . .	305	—	130	110	—	60	50	130	—	80	16	+23	—	+9.7	24	11	—	10	11	9	9	
Rova . . . . .	350	20	400	296	80	275	280	75	—	220	22	+21	+2	+10.8	26	16	—	7	16	7	13	
Skorno-Novi kloster .	450	150	625	400	150	125	100	800	—	200	16	+22	+2	+10.9	23	6	—	5	25	—	2	
Sp. Ložnica-Žalec . .	252	20	105	155	75	80	85	40	—	50	26	+17	+2	+9.2	29	7	—	4	26	—	24	
Leveč-Sl. Bistrica . .	355	—	—	—	—	—	—	—	—	—	—	+18	—	+8.1	27	13	—	3	16	11	11	
Muta . . . . .	387	100	150	420	240	240	110	80	—	90	28	+25	—	+11.6	25	7	—	13	11	6	19	
Sv. Duh-Selnica . . .	536	90	55	95	—	—	—	240	—	—	—	+17	—	+7.0	27	7	—	7	20	3	10	
Studenci-Maribor . .	265	—	—	—	—	—	—	—	—	—	—	—	—	—	—	—	—	—	—	—	—	
Podova-Dravsko polje	255	—	—	160	30	60	110	—	40	60	24	+17	—	+6.4	29	9	—	5	25	—	28	
Cezanjevci . . . . .	182	20	150	160	40	150	70	70	—	130	15	+21	+1	+10.7	28	8	—	7	11	12	20	
Nedeljica-Turnišče . .	170	55	—	—	95	120	60	—	230	30	2	+23	—	+11.2	24	6	—	7	15	8	16	
Žetale-Rogatec . . .	322	105	255	30	45	245	115	—	15	125	16	+21	+3	+10.6	26	12	—	9	17	4	22	
Donačka gora-Rogatec	320	—	—	—	—	—	—	—	—	—	—	—	—	—	—	—	—	—	—	—	—	
Kozje . . . . .	307	100	30	120	—	150	—	100	—	20	30	+22	+2	+10.7	24	11	—	5	16	9	22	
Leskovec-Krško . . .	186	—	—	—	—	—	—	—	—	—	—	+22	+4	+11.6	28	8	—	2	18	10	7	
Zakot-Brežice . . . .	156	125	—	—	50	40	45	—	10	90	3	+22	+1	+10.7	28	14	—	18	12	—	10	
Toplice-Dolenjsko . .	179	—	25	5	45	85	80	—	180	15	15	+18	+4	+10.1	25	15	—	13	14	3	24	
Krka . . . . .	300	—	105	100	75	85	75	—	30	55	16	+24	+7	+14.7	27	12	—	11	18	1	27	
Št. Janž Dol . . . . .	347	—	185	45	35	90	95	10	—	80	16	+21	—	+9.5	25	15	—	10	12	8	12	
Št. Vid-Stična . . . .	360	—	—	—	—	—	—	—	—	—	—	+24	—	+9.5	16	9	—	14	15	1	12	
Cerknica . . . . .	575	40	45	235	50	85	55	130	—	80	25	+20	—	+8.4	22	17	4	12	14	4	18	
Sv. Gregor-Ortnek . .	736	—	70	235	50	55	40	160	—	110	27	+17	—	+7.7	23	18	1	9	11	10	24	
Novo mesto . . . . .	180	—	80	10	60	190	45	—	205	60	11	—	+1	+11.6	27	13	—	12	13	5	9	
Šmarjeta . . . . .	375	60	340	185	140	80	*)	—	—	120	15	+22	+3	+12.2	26	16	—	8	8	14	29	
Valpča vas . . . . .	280	—	—	—	45	75	30	—	150	—	—	+22	+4	+11.6	24	8	—	7	15	8	6	

Vsi ti panji so A.-Z. sestava. — \*) Panj rojil.

dišča mlada matica. Vzletela je in najprej prasila pred žrelom. Nekaj časa je nato krožila bolj odstranjena od panja, pa se je zopet približala žrelu. To se je dogajalo nekoliko minut. Menim, da je izvabljala trote. Naenkrat se je namreč usulo iz žrela krdelo trotov in pred panjem je kar zabučalo. Zaletavali so se nerodno drug v drugega kot nerodni fantje

pri plesu. Matica pa se je spreletavala pred panjem in koketirala. Kadar se ji je trot približal, že je hitro švignila više ali niže in mu tako pobegnila. Ta igra se je vršila precej časa, končno pa je matica pristala na bradi in smuknila med čebelami v panj. Kavalirji pa so še dolgo brenčali okrog čebelnjaka in zaman iskali »svoj zaljubljeni par«.

## Društvene vesti

**Članarina.** Zopet moramo začeti s prošnjami za članarino. Zadnji rok 31. marec je že minil, a članarina še ni vsa poravnana. Prosimo vse podružnice in člane, da nam zaostalo članarino takoj nakažejo.

**Nezgodno zavarovanje.** Društvo je preteklo leto ustanovilo sklad za nezgodno zavarovanje. Zavarovanec dobi za škodo, ki jo povzročijo njegove čebele, prispevek za odškodnino. V sklad je plačati po 1 Din za vsak panj po položnici št. 11.066 in sicer letos izjemoma vsaj do konca junija. Berite »Slov. Čebelarja« št. 7 iz leta 1935. To zavarovanje je važno za vse čebelarje, prav posebno pa za tiste, ki prevažajo čebele v pašo.

**Prijave za tečaj za vzrejo plemenskih živali (matic),** ki je bil razpisan v majevi številki »Slov. Čebelarja«, sprejema društvo do 15. junija 1936.

**X. seja dne 12. marca 1936.** Ožji odbor je razpravljaval o dopisu iz Beograda glede »Zvezinega« občnega zbora, o dopisih podružnic za predavanja, dodelitev opazovalnih postaj in predlogih za društveni občni zbor. G. predsednik je poročal o popravilu čebelnjaka v Kamniški Bistrici, ki ga je poškodovala od viharja podnta smreka. G. urednik Bukovec je poročal o pripravah za tečaj za začetnike. G. Znidaršič je sprožil misel, da bi odbor deloval na to, da bi se namesto sedanjih dveh »Zvez« osnovala v Belgradu le ena.

**XI. seja dne 26. marca 1936.** Odbor je povabil na sejo oba gg. pregledovalca računov s prošnjo, da bi poročala o reviziji blagajniških poslov upravnega oddelka in Čebelarne. Preglednik računov, g. Ivo Verbič, je podal svoje poročilo ter omenil, da so vse knjige upravnega oddelka in Čebelarne v najlepšem redu in želi le, da bi se to delo vrtilo tako tudi v bodoče. Tajnik je prebral dva dopisa nekkih podružnic glede plačevanja članarine ter z njima pojasnil zaostanke članarine. Podružnica Leskovec je poslala odboru lične članske legitimacije s prošnjo, da bi jih glavni odbor odobril in dovolil, da jih sme leskovška podružnica razposlati vsem podružnicam. Odbor je legitimacije odobril in jih članstvu priporočal. Podružnica Metlika je prosila, da bi se ji dovolila prodaja potrebščin iz zaloge Društvene Čebelarne. Odbor ji rade volje ustreže in ji bo Čebelarja dajala pri skupnem naročilu primeren popust. Tajnik je naznanil, da je sladkor prispel in sicer to pot debeli kristalni. Odbor je rešil še razne dopise podružnic. Tajnik je poročal

o občnem zboru Zveze v Celju, ki se ga je udeležil kot zastopnik glavnega odbora. Poročal je tudi o predlogih podružnic za glavni občni zbor. G. vodja Čebelarne je obvestil odbor o novih valjarjih za izdelavo satnic.

**XII. seja dne 2. aprila 1936.** Na tej seji je ožji odbor v glavnem predelal vse točke dnevnega reda za širšo sejo in za občni zbor ter vse potrebno pripravil za zborovanje in blagoslovitev Janševega doma.

**XIII. seja dne 4. aprila 1936.** To je bila prva seja širšega odbora v Janševem domu. Najprej je podal g. predsednik svoje poročilo, tajnik pa je prečital zapisnik zadnje seje širšega odbora in sklepe ožjega odbora od zadnje seje širšega odbora, ki so bili odobreni in sprejeti. Podal je tajniško poročilo za občni zbor, nato še blagajniško poročilo, vodja Čebelarne, g. ravn. Arko, pa poročilo o delovanju Čebelarne. Vsa poročila so bila odobrena. Širši odbor je potrdil sklep ožjega odbora, na podlagi katerega so bile nagrade za predavanja znižane in na novo določene. Glede uredbe za prevoz čebel v ajdovo pašo je širši odbor sklenil, da se bo sklicala posebna anketa, ki naj uredbo izboljša. Glede zatiranja čebelnih kužnih bolezni je bilo sklenjeno, da se nakaže primeren znesek Zvezi v Celju, ki bo izvedla vso to akcijo po določenem načrtu. Glede priloge Čebelarja je širši odbor sklenil, da se bo izdajala zaenkrat do konca tekočega leta. Širši odbor je sprejel predlagani proračun za leto 1936, ki ga mora odobriti še občni zbor, ter sprejel tudi vse predloge podružnic za občni zbor. Pri žrebanju odbornikov so bili izzrebanji iz ožjega odbora g. prof. Verbič in ravnatelj Arko, iz skupine kranjskih odbornikov gg. Bitenc in Peterlin, iz skupine štajerskih odbornikov pa gg. Močnik in Lenarčič. Občni zbor bo volil nove odbornike ali pa prejšnje na novo potrdil. G. predsednik je ob zaključku seje ponovno povabil vse gg. odbornike, da se udeležijo blagoslovitve Janševega doma in občnega zbora.

**XIV. seja dne 5. aprila 1936.** To je bila seja širšega odbora takoj po občnem zboru, na kateri se je odbor konstituiral sledeče: predsednik: prof. Josip Verbič, I. podpredsednik: Henrik Peterlin, II. podpredsednik: prof. Slavko Raič, tajnik in blagajnik: Mirko Dermelj, urednik: Avgust Bukovec, vodja Čebelarne: Adolf Arko, vsi ostali pa odborniki kakor lansko leto.

**XV. seja dne 16. aprila 1936.** Na seji je odbor razpravljaval o sklepih občnega zbora, dovolil nekatera predavanja, razpravljaval o zatiranju čebelnih bolezni, o sklicanju ankete za spremembo uredbe o prevažanju čebel v ajdovo pašo ter o občnem zboru Saveza jugoslov. čebelarskih društev, ki bo v Slav. Brodu.

# Naše podružnice

**Podružnica Senovo pri Rajhenburgu** je imela dne 15. III. 1936 v Senovem lepo uspelo predavanje. Predaval je gosp. Bitanc Drago, učitelj mešč. šole v Krškem, o spomladanskem opravljanju čebel. Predavanja se je udeležilo zelo lepo število čebelarjev članov, pa tudi čebelarjev nečlanov, ki so vsi z velikim zanimanjem sledili besedam g. Bitanca. Vsi smo bili pod vtisom, kako zelo je nam potrebno več strokovnega znanja, ako hočemo postati res pravi in umni čebelarji, ter s tem tudi doseči dobre uspehe.

Končno nam je g. predavatelj odgovarjal na razna vprašanja, obenem pa še obrazložil velik pomen čebelarške organizacije ter pozval še neorganizirane čebelarje, naj se čimprej včlanijo v našo podružnico, kar tudi ni ostalo brez uspeha.

**Podružnica Ormož-Vel. Nedelja.** Po dolgi, mučni, zahrbtni bolezni je umrl v Ključaroveh naš dolgoletni član Kosi Anton. Še je poslušal svojih ljubljensk rajskomilo pomladansko pesem, ki vzra-

dosti in polni z upom dušo slehernega čebelarja. Priklenjen na posteljo, ni mogel več zreti v čudotvorno bivališče čebelic, ki jih je gojil z vso skrbjo in ljubeznijo skoraj vse svoje življenje. Neizprosna smrt se je oglasila 24. marca t. l. pri njem. Pokojnik se je z vso vnemo in njemu lastno vztrajnostjo udeleževal v čebelarstvu, ki mu je nudilo skoraj edini vir za preživljanje svoje številne družine. V čebelarški podružnici, katere soustanovitelj je bil, je vztrajal ves čas njenega delovanja. Bil je mirnega značaja, prava odkritosrčna, poštena čebelarška duša, od katere nam je prišla marsikatera pobuda, posebno na občnih zborih.

Dne 26. marca smo ga spremili na zadnji njegovi poti na velikonedeljsko pokopališče. V marsikaterem očesu pogrebcev se je utrnila grenka solza, ko smo zrlili na zapuščene male sirote, ki so oblegale krsto, v kateri je počivalo strto, dobrotno, očetovsko srce.

Čebelarji, posnemajmo ga v njegovem življenjskem delu, ohranimo ga v blažem spominu.

## Drobir

**Za resnico.** V dnevnem časopisu je bilo objavljeno poročilo o nedavnem zborovanju čebelarških podružnic ljutomerskega sreza. Gospod poročevalec je med drugim tudi omenil, da so zborovalci protestirali proti prodaji denaturiranega sladkorja za pitanje čebel, češ da medu ne morejo prodati.

Ost sklepa je bila obrnjena proti SČD, kar je bilo iz poročila točno razvidno.

Niti na misel mi ne prihaja, da bi skušal društveni odbor zagovarjati, omenjam pa, da bi bilo v zadnjih letih pomrlo polovico naših panjev, če bi ne imeli denaturiranega sladkorja. Tiste neprodane medene zaloge, ki ne prestando o njih govorimo, so se izkazale kot zelo majhne in jih že davno več ni. Ves med je že prodan in danes, ko to pišem, bi v dravski banovini ne spravili skupaj niti 1000 kg starega medu. To sklepam iz okolnosti, da si DČ že dalj časa obupno prizadeva, da bi dobila kaj medu — kakršnega koli, pa ga ne more.

Kako se ujemajo poročila o neprodanih zalogah ajdovca z dejstvom, da je vodstvo DČ še letos pred velikonočnimi prazniki pisalo ravno v ljutomerske kraje zaradi dobave ajdovega medu, pa ni dobilo niti odgovora. Iskalo ga je tudi drugod in ponujalo izredno ugodno ceno, zgolj da bi lahko postreglo z dobrim medom svojim stalnim kupcem. Pa ga ni dobilo nikjer!

Lani je ponudila ajdovca neka podružnica v Prekmurju. Vodstvo DČ je blago — čez

1000 kg — takoj kupilo in bi ga bilo še več, če bi bilo na razpolago.

Ne očitam nikomur ničesar, očitki so tako poceni, da jih dobiš za počen groš zvrhan koš, toda resnica je najlepša stvar na svetu in me zato zelo zanima, na kateri strani je sedaj; ali tiči v omenjenem poročilu, ali v trgovskih zapiskih Društvene Čebelarne.

**Ljubitelj kranjskih čebel** je bil nedavno umrl egiptski kralj Ahmed Fuad I. Ta vest se zdi skoraj kot senzacionalna novica, ki se je pojavila sedaj ob smrti tega vladarja, pa je le vendarle resnica. Pred tremi leti je dobil gosp. Jan Strgar, trgovec s čebelami v Bitnjah pri Bohinjski Bistrici, iz dvorne pisarne kralja Fuada I. naročilo na 50 rojev. Čebelice so dolgo pot srečno prestale, o čemer priča pismena zahvala in čestitka kralja Fuada, ki jo hrani g. Strgar.

**Čebelar-začetnik** je velik revež. Begajo ga neštete malenkosti, pa si ne ve pomagati. Zato ne moremo storiti lepšega in boljšega, kakor da takemu tovarišu pomagamo, svetujemo in ga poučimo, kadar le moremo. Kakšne malenkosti zbegajo včasih začetnika, dokazuje tale primer.

Nedavno se je oglasil pri meni čebelarček in mi potožil, da so dobile njegove čebele neko čudno bolezen, ali pa jih kaka žival pokončava. Vsako jutro najde na panjevi bradi več čebelnih glavic brez prs in zadka. Skrbi ga, kaj utegne to pomeniti. Potegnil je iz žepa škatlico od vžigalic in pokazal »vzorec«. Bile



so glavice posušenih trotov. Povedal sem mu, da so lani poginili v medišču trotje, ki niso mogli odleteti zaradi zaprtega žrela, mehke dele trupel (zadek) so čebele že lani iznosile, trdih glavic pa niso mogle. Te sedaj vlačijo skozi rešetko, zato — nič se bati. Pa je bil zelo vesel, da ni bilo kaj hudega. Zdi se pa, da sedaj začetnikov sploh ni več, marveč sami izkušeni čebelarji.

**Ali glog medí?** Seveda medi, pa še kako, pravijo nekateri čebelarji. Ne, nič ne medi; še nikoli nisem videl na njem čebele, trdi g. X. — Tako približno se je nedavno sukal pogovor med čebelarji med železniško vožnjo na Dolenjsko.

Še tisti dan dopoldne sva se o tem razgovarjala z g. Košakom z Grosupljeja in se oba nekoliko čudila, ker veva, da je ravno glog p o n e k o d pravi blagoslov za čebele. Obledavajo ga tako kakor češnja in se na njem pošteno napijejo sladkega medu. Pol ure nato sva se peljala z vozom v sosednjo vas. Kar zakliče tovariš: »Poglej ga, poglej ga — glog!« Ob potu je stal ves posut s cvetjem, visok več metrov, po cvetju pa stotine čebel...

Bo že tudi z glogom tako, da ponekod zelo dobro medi, ponekod pa morda ne. Dvomim pa, da bi ga kje čebele sploh ne pogledale. Že mogoče, če takrat ko cvete, kaka druga rastlina neprimerno bolj medi. Potem se gotovo ne zmenijo zanj.

**Čebelarstva statistika sreske izpostave v Škofji Loki** izkazuje po stanju z dne 1. marca t. l. sledeče števila:

Število čebelarjev: Podružnica Škofja Loka 81, Poljane 83, Selce 84, Medvode 15. Število kranjičev 292, 134, 269, 63, skupaj 758; A. Z. panjev 294, 450, 567, 58, skupaj 1369; dunajčanov (!) 41, 2, 18, 27, skupaj 88; nemške normalne mere (mobiliziranih kranjičev) in drugih panjev 191, 247, 12, 0, skupaj 450. V območju podružnice Škofja Loka je skupno 818 panjev, v območju poljanske 833, selške 866, medvodske pa 148. V vsej sreski izpostavi jih je 2665.

Glede območja podružnice v Medvodah omenjam, da je bil pri statistiki upoštevan le šolski okoliš v Sori.

† **Dr. h. c. Fr. Leuenberger**, predsednik velike švicarske čebelarstva organizacije, je umrl dne 9. marca t. l. v 76. letu starosti.

Leuenberger je bil čebelar-učenjak svetovnega slovesa. Njegovi spisi so vseskozi odlični. Posebno pozornost je vzbudila njegova imenitna knjiga »Čebela« (Der Bien) in njegovi spisi o gnilobi čebelje zalege.

Dr. Leuenberger je bil po poklicu učitelj, toda z jekleno voljo in marljivostjo se je v znanstvenem svetu uveljavil tako, da ga je

vseučilišče v Zürichu imenovalo za častnega doktorja. Bil je četrti čebelar v Evropi, ki je dosegel to visoko odlikovanje. Prvi je bil Poljak Dzierzon, drugi Nемеc Gerstung, tretji Švicar Kramer.

**Paša v neposredni okolici Ljubljane** je postala z leti tako revna, da je čebelarjenje brez prevažanja popolnoma izključeno. Ko sem pred 30 leti čebelaril blizu sedanje Rožne doline, je bila paša še tako dobra, da sem neveden začetnik vozil kakor svinec težke panje v ajdovo pašo na Ljubljansko polje. Pri neki taki priliki me je pokojni čebelar Smodin pošteno okrcal, zakaj medu prej ne pobere. Spominjam se tudi, da mi gerstungovci zaradi preobilice stare zaloge medu niso napredovali, ker so matico ovirale medene plasti pri zaleganju.

Že pred dolgimi leti sem skušal pašo izboljšati. Z velikim trudom sem nabral po hribih najmanj kilo semena travniške kadulje in ga posejal po travnikih. Ti ljubi Bog, kako naj ta rastlina uspeva na močvirni zemlji!

Čebelarjev je vedno več, ne storimo pa nič za izboljšanje paše. Posamezniki se še nekaj zanimajo, treba bo pa smotrne in velikopotezne akcije. Upajmo, da bo tudi to prej ali slej izvedla marljiva ljubljanska podružnica in da jo bodo pri tem podpirali vsi člani.

**Vosek v zameno za satnice**, ki ga dobivamo od društvenih članov, še vedno ni tak, kakršen bi moral biti. Zelo nas veseli, da se kakovost blaga od leta do leta izboljšuje, toda posamezni čebelarji so čisto gluhi za opozorila, ki jih že leta in leta, do priskutnosti, ponavljamo v Slov. Čebelarju. Zelenege in sivega voska je še vedno dovolj! Vosek dobi tako barvo, ako ga kuhamo v pocinkanih (ne pocinjenih) posodah. Zato smemo kuhati voščine le v položčenih (emajliranih) loncih in železnih ali pa pocinjenih kotlih. Vse to je natančno opisano v Jugovi čeb. knjigi.

Zdi se mi, da so v DČ preveč postrežljivi. Tak pokvarjen vosek bi pač ne smeli zamenjavati za zlatorumene satnice. Skrajni čas je, da bi bilo konec takega voska, ki jemlje sloves resnično naprednim čebelarjem. Prosimo malo več pozornosti pri kuhi.

## VESELA ČEBELARSKA

Čebelarja Brtoncelj in Brtoncelj sta vneta pristaša novodobnega čebelarstva. V malem prstu imata vse, kar potrebuje moderni čebelar v teoriji in praksi in še več. Pa je že tako, da se tudi takemu čebelarju pripeti kaj takega, kar ni treba vedeti slehernemu zanikrnemu vrbacu na stehi.

V nekem blagoslovljenem letu sta imela čebele v paši na hoji. Prav dobro so opravile in

»pomolzla« sta jih kar dvakrat, pa še jim je ostalo — he, hej! Po drugem točenju jih je bilo treba prepeljati domov. Skrbno sta jih naložila na voz, zadaj pa zavarovala s težkimi granatami — polnimi posodami sladkega hojevca. Vsa zadovoljna sta se v temi skobacala na panje in pognala.

Naša čebelarja sta imela med potjo na kupe časa za pomenke in za premišljevanje o senčnih in solčnih straneh čebelarskega stanu. Saj čistokrvnemu čebelarju nikoli ni dolgčas. Čebelarski del njegovih možganov je neprestano zaposlen, čebelarska fantazija deluje podnevi in ponoči, tako rekoč s polno paro in rada, oh prerada ustvarja čarobne slike, ki bi lahko krasile vse galerije sveta. V temi na vozu se porajajo pred tvojimi očmi krasni moderni čebelnjaki, velečebelarstva s tisoči in tisoči panji, razkošni prostori za točenje in spravljanje medu, avtomobili za prevažanje, polne skrinje zlata in srebra — vse od dragih čebelic!!! Ogleduješ svet za lastno hišico, urejuješ vrtniček, sadiš rožice, češnje, po kuhinji se urno suče izvoljenka tvojega srca, vsa rdeča in srečna od zadovoljstva in zala kakor najlepši piškotek... O, blagor čebelarju v temni noči!

Tako se je godilo tudi našima čebelarjema. Toda vrh klanca, sredi najlepših sanj, se je Pramček nenadoma ustavil kar sam od sebe. Žejalo ga je. Jedetek, kako pametna je žival! Kako le more »slutiti«, da so včasih žejni tudi čebelarji in da je treba takrat ustaviti ravno pred gostilno? — No, Pramček je zato dobil kar mu je pripadalo po konjski pravici, čebelarja pa, kar jima je šlo po čebelarski. Da bi si utrujen človek ne smel izplakniti ust z dobrim haložanom? »Tepec, kdor more pa neče,« sta si mislila B in B ter marljivo začela prazniti kozarce v gostilni.

Ob takih prilikah je dobro, da čebelar pouči zvedave goste o neizmerni koristi čebel in medu. Kmalu so švigale številke po zraku — ni je čez čebelarsko statistiko! — naraščale in naraščale toliko časa, da so bili vsi gosti prav do kosti prepričani, da so čebelice in čebelarji edini na svetu, ki lahko rešijo človeštvo brezposelnosti, revščine, pokvarjenosti, sploh vseh tegob. Če pa en sam panj lahko nabere mesečno čez 100 kg in še več, na leto tedaj 1200 kg, kar znese med brati 12.000 Din... en sam panj! Oh, ko bi le hoteli naši nacionalni ekonomski (in davčni uradi) čebelarstvo malo bolj upoštevati. Do kolen bi lahko gazili v de-

narju in nikomur bi niti na misel ne prišlo, da bi kaj »zaradil« tako po ovinkih.

Tudi propaganda za med je rodila lepe uspehe. Zadaj za vozom se je kmalu gnetla kopica gostov, ki sta jim čebelarja vneto natakala med. Gostilničar jima je posodil zarjavelo tehtnico na štiblo in prijazno svetil z zakajeno hlevsko svetilko, da sta vsaj približno lahko prestavljala utež, in da je vsaj večji del medu stekel v podstavljene poliče, zelenke in lonce. Samo z računi je bil na koncu križ. Ponoči gre to težko, posebno z nezanesljivo tehtnico na stare funte. Marsikdo je dobil med na pol zastonj, nekateri, tisti z urnejšimi nogami, celo zgolj za božji lon. Noč ima svojo moč, nekaj pa moraš žrtvovati za propagando.

Ob slovesu nista čebelarja imela niti toliko časa, da bi medene posode zaprla. Vražji haložan, vražji ljudje, ki človeka tako hvalijo zaradi nizke cene medu. Pa še na voz mu potem po vsej sili pomagajo, kot da bi sam tega ne zmož, čeprav je menda res, da ponoči vonj medu človeka zelo, zelo prevzame.

Pramček je zopet čvrsto potegnil in šlo je dalje proti domu. Na vozu je kmalu zavladovala tišina. Čebelarja sta trdno zaspala kar sede. Da se v temi ne bi zgrešila, sta zdaj pa zdaj z glavama nekoliko potrkavala. Ob takih prilikah se vidi, kako previdna je mati narava. Kaj bi se tisto noč lahko pripetilo, če bi imeli čebelarji glave iz porcelana ali iz kristalnega stekla?

Pramček, pameten in izkušen dečko, je dobro ubiral pot in že so bili v domači vasi. Tam je sam od sebe obstal, ne da bi čakal odrešilnega »veha«. Ugibal je kaj to, da ne nihče z voza ne oglasi, čez čas pa zopet potegnil skozi vas naprej po cesti. Bržkone peljem čebelice kam drugam v pašo, si je mislil. Vozil je vso noč dokler ni pogledalo solnce izza gora. Takrat je obstal. Njegove oči so zagledale v bližini ceste njivo lepe detelje. Vsak delavec je vreden plačila, si je mislil in zavil meni nič tebi nič s ceste čez travnik do njive, tam pa obstal in se začel pasti...

Vroč solnce in velik šum čebel v panjih sta predramila tudi čebelarja. Debelo sta se spogledovala in ozirala okoli sebe in dolgo je trajalo, preden sta se zavedla kako, kje in kaj.

Pa naj pade zastor: Tragikomedije je konec. Vestni zgodovinar bi še pristavil, da sta se po potu prevrnili obe zadnji odprti posodi in da je med iztekel iz njih do zadnje kaplje...

---

Sklep za uredništvo je 20. dne vsakega meseca. Pisma in denar za društvene namene je naslavljati na »Slovensko čebelarsko društvo« v Ljubljani. Ček. račun št. 11.066. — Blagovne pošiljke (vosek, med) in naročila za čebelarske potrebščine je pošiljati na »Društveno čebelarno« v Ljubljani, Tyrševa c. 21. Telefon 35-45. Ček. račun št. 15.645. — Društveno tajništvo je v Ljubljani, Poljanska c. 13/l. Telefon 38-38

# Društvena Čebelarna v Ljubljani

Tyrševa cesta štev. 21

## kupuje

med brezhibne kakovosti. Poslati ji je vzorec medu z navedbo cene

## prodaja

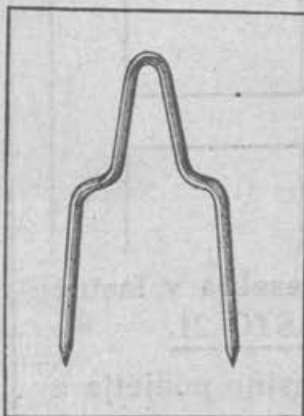
vse čebelarske potrebščine prvovrstne kakovosti

## Zahtevajte cenik!

Čebelarji, naročajte čebelarske potrebščine le pri Društveni Čebelarni.

Spremenjena prevozna naredba. Po sklepu občnega zbora se je sestala dne 17. maja t. l. anketa z zastopniki čebelarskih podružnic vse dravske banovine. Anketo je vodil društveni predsednik g. prof. Verbič, kot zastopnik banske uprave pa je bil navzoč tudi čebelarski referent g. Josip Okorn. Na sestanku je bil sprejet predlog g. referenta Okorna, da se naprosi bansko upravo, da izda za prevažanje čebel v pašo novo naredbo, v kateri naj bi bila za pasišča v občinah točno označena vsa stojišča za pripeljane čebele ter dopustno število panjev na stojiščih. Vse to naj bi izvršila banska uprava z zastopniki glavnega odbora Čebelarskega društva, čebelarskih podružnic in županstev na licu mesta. Dokler pa ta nova

naredba ne bo izšla, naj banska uprava odobri popravljeno staro naredbo. V stari naredbi pa je anketa spremenila v glavnem to, da se sme na pasišča s polmerom 600 m postaviti pri nad 20% ajdovim posevkom 100 čebelnih družin (poprej 150), pri manj kot 20% posevkom pa 75 družin (prej 100). V srezih Kranj in Kamnik pa se to število pri istih okoliščinah zniža na 75 in 50 čebelnih panjev. O točnem besedilu nove naredbe bomo poročali, ko bo naredba sprejeta od banske uprave. Da pa se bodo vedeli tako domačini kakor prevaževalci ravnati, bomo v dnevnikih časopisih poročali, kaj je ukrenila banska uprava. Prvi prijavni rok velja za vsak primer 1. julij kakor lansko leto.



St. 26 a

## Uvedli smo v prodajo



St. 42

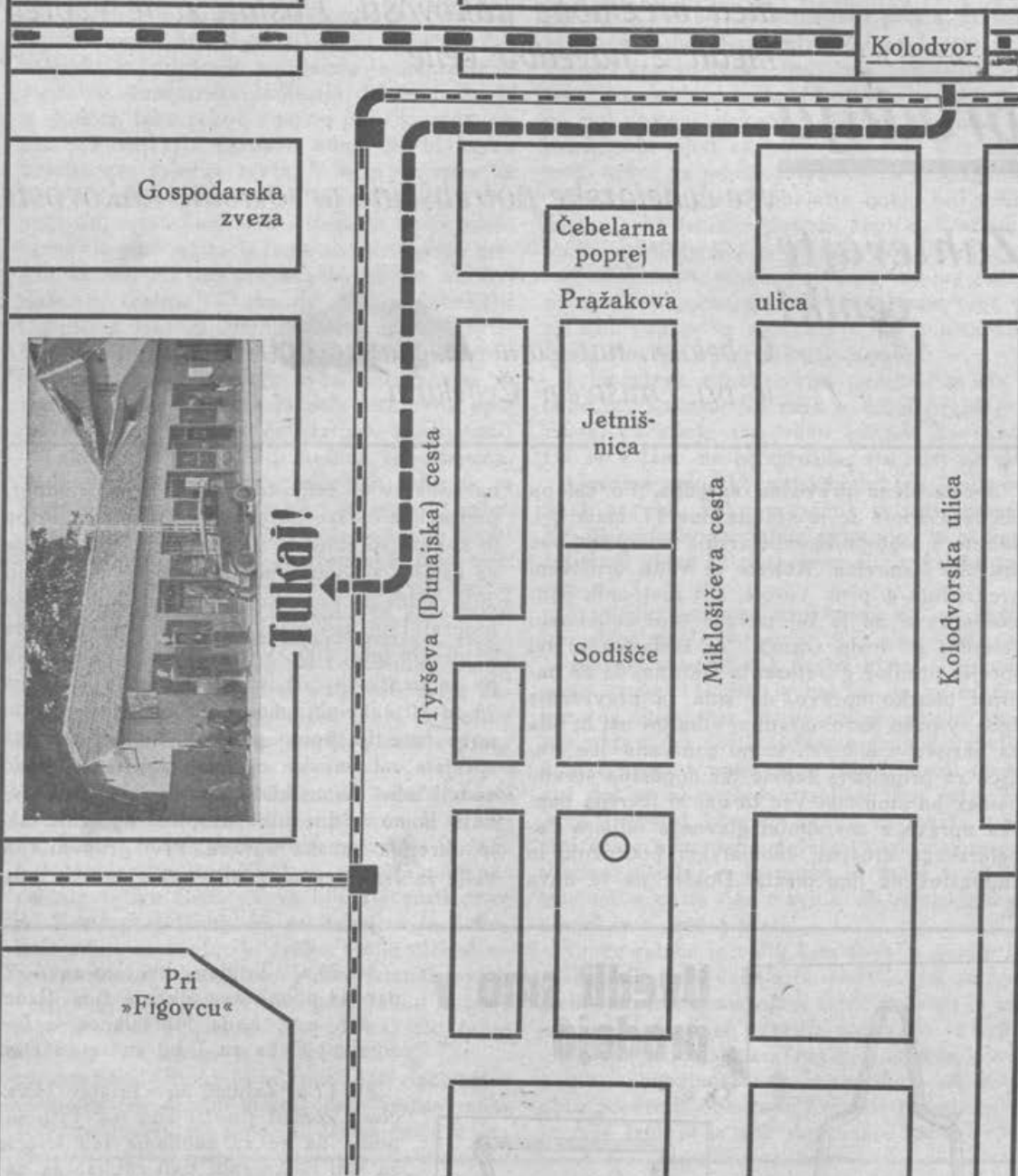
Št. 26 a. »Triglav« kvačice za A.-Z. panj iz pobakrene jeklene žice. (Izum g. šol. upr. Lada Martelanca v Črnomlju.) Cena za 1 kg znaša 18 Din.

Št. 17 a. Zabijač za »Triglav« kvačice, komad po 10 Din. — Pripomnimo, da se za zabijanje teh kvačic za silo lahko rabi tudi zabijač za navadne kvačice.

Št. 28 a. Šablona za zabijanje »Triglav« kvačic, po ceni 10 Din za komad.

Št. 42. Razstojišče, avstr. za Dantove panje iz najboljše jeklene žice, po ceni 4.25 Din za 100 komadov.

# Kje boste odslej kupovali čebelarske potrebščine ?



**POZOR!** Čebelarna se je dne 1. nov. 1935 preselila v lastne društvene prostore na TYRSEVO CESTO 21.

ČEBELARJI, posetite Čebelarno in podpirajte lastno podjetje z mnogobrojnimi naročili!