



# Šolsko svetovalno delo danes in jutri

**Petra Gregorčič Mrvar**, dr. ped. znanosti, je docentka na Oddelku za pedagogiko in andragogiko Filozofske fakultete v Ljubljani. Njeno pedagoško in raziskovalno delo se nanaša na področja šolskega svetovalnega dela, šolske pedagogike ter vodenja v vzgoji in izobraževanju.

*Razvojno-preventivna usmerjenost šolskega svetovalnega delavca je izhodišče ustvarjanja pogojev za oblikovanje varne, skrbne, inkluzivne in spodbudne skupnosti, v kateri bo zagotovljeno kakovostno izobraževanje za vse otroke in mladostnike. Pomembnost razvojno-preventivne usmerjenosti nakazujejo tudi preliminarni rezultati aktualne raziskave o vlogi svetovalne službe v šoli, ki jo izvajamo na Oddelku za pedagogiko in andragogiko Filozofske fakultete v Ljubljani.*

## Uvod

Koncept šolskega svetovalnega dela se je pri nas začel oblikovati v drugi polovici šestdesetih let prejšnjega stoletja, skozi čas se je spreminjal in konec devetdesetih let oblikoval svojo današnjo podobo. Razvoj koncepta vse od začetkov nazorno orisujejo prispevki različnih strokovnjakov. Najprej je treba omeniti pedagoga dr. F. Pedička (1922–2008), ki je postavil teoretske temelje šolskega svetovalnega dela pri nas, za njim pa strokovnjake, npr. M. Re-

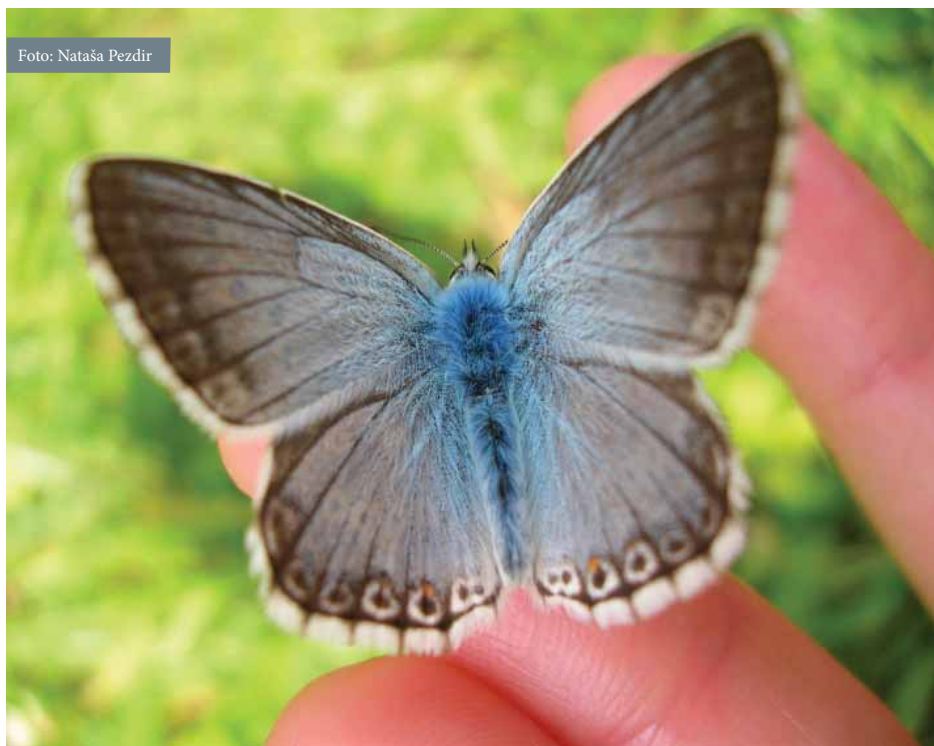
smana, J. Bečaja, G. Čačinovič Vogrinčič, T. Bezič, S. Pečjak in druge, ki so koncept utrjevali. Nekaj teh prispevkov lahko bremo v reviji Šolsko svetovalno delo, ki še danes predstavlja posebno revijo, namenjeno šolskim svetovalnim delavcem. Temeljni konceptualni dokument za njihovo delo pa predstavljajo *Programske smernice za delo svetovalne službe* (Programske smernice ..., 2008a, 2008b, 2008c). Potrjuje se, da so bile leta 1999 na Strokovnem svetu RS za splošno izobraževanje.

## Programske smernice za delo šolske svetovalne službe

Programske smernice so izdelane za vse pod sisteme v vzgoji in izobraževanju, torej za vrtec, osnovno šolo, srednjo šolo in dijaški dom. Prvi del programskih smernic je splošen, v njem so izhodišča, ki so skupna vsem pod sistemom, drugi del pa predstavljajo specifična izhodišča in priporočila za vsak pod sistem posebej.

Po programskih smernicah (Programske smernice ..., 2008a, 2008b, 2008c) je svetovalna služba eden od pod sistemov v vzgojno-izobraževalni ustanovi. Njen temeljni cilj je opredeljen s temeljnimi ciljem vzgojno-izobraževalne ustanove, tj. optimalnim razvojem otroka oz. mladostnika ne glede na spol, socialno in kulturno poreklo, veroizpoved, narodno pripadnost ter telesno in duševno konstitucijo. Njen osnovni namen je, da bi bili vzgojno-izo-

Foto: Nataša Pezdír



*Vrtec oz. šola in šolska svetovalna služba v zadnjem desetletju doživljajo spremembe, ki vplivajo na njihovo delovanje in delovanje posameznih strokovnih profilov v njih.*

braževalna ustanova kot celota in vsi posamezni udeleženci v vrtcu oz. šoli čim bolj uspešni pri uresničevanju temeljnega in vseh drugih sistemsko zastavljenih splošnih in posebnih vzgojno-izobraževalnih ciljev (prav tam).



Foto: EA

V okviru tega se svetovalna služba vključuje v reševanje pedagoških, psiholoških in socialnih vprašanj v vzgojno-izobraževalni ustanovi kot celoti preko treh osnovnih dejavnosti: dejavnosti pomoči, razvojnih in preventivnih dejavnosti ter dejavnosti načrtovanja in evalvacije. Preko teh treh osnovnih vrst dejavnosti je svetovalni delavec med drugim v oporo vsem udeležencem v vrtcu, šoli oz. domu ter z njimi sodeluje na naslednjih področjih življenja in dela vzgojno-izobraževalne ustanove: pri dejavnostih učenja in poučevanja oz. igre; kulture, vzgoje, klime in reda v šoli/vrtcu; telesnega, osebnega in socialnega razvoja; šolanja in poklicne orientacije (oz. v vrtcu sprejema otrok v vrtec in njihovega prehoda v šolo) ter na področju socialno-ekonomskih stisk.

### Spremljanje in evalvacija dela šolske svetovalne službe

Od sprejetja programskih smernic je bilo opravljenih le nekaj reprezentativnih evalvacijskih raziskav o delovanju šolske svetovalne službe (gl. npr. Bela knjiga ..., 2011; Bezić, 2008; Vogrinc in Krek, 2012). Zagotovo je ena spodbudnejših ugotovitev teh raziskav, da je svetovalna služba pomemben sestavni del vsakega vrtca oz. šole. Po ugotovitvah iz Bele knjige (2011) npr. večina ravnateljev in učiteljev sprejema svetovalno službo kot integralni del vsake šole; tako namreč meni 95,7 odstot-

ki učiteljev in 95,1 odstotka ravnateljev (prav tam). Skoraj tri četrtine učiteljev (73,1 odstotka) in večina ravnateljev (92,7 odstotka) ocenjuje svoje sodelovanje s šolsko svetovalno službo kot zelo dobro ali dobro (prav tam). Ob tem pa se kaže še nekaj drugih pozitivnih vidikov delovanja svetovalne službe, in sicer šolski svetovalni delavci poročajo, da so glede osnovnega izobraževanja in nadaljnega usposabljanja relativno zadovoljni, imajo relativno dobre pogoje za delo, večina jih svoje delo dojema kot poslanstvo, čeprav je delo precej obremenjujoče itd. (Bezić, 2008; Vogrinc in Krek, 2012).

Na drugi strani pa vrtec oz. šola in šolska svetovalna služba v zadnjem desetletju doživljajo spremembe, ki vplivajo na njihovo delovanje in delovanje posameznih strokovnih profilov v njih. Šolski svetovalci na primer poročajo, da so v zadnjih letih obremenjeni z novimi strokovnimi vzgojno-izobraževalnimi ter koordinacijskimi in administrativnimi nalogami, da veliko časa porabijo za individualne obravnave učencev in dijakov z učnimi, vzgojnimi težavami ter učencev oz. dijakov s posebnimi potrebami. Nekaterim primanjkuje časa za izvajanje razvojno-preventivnega dela (prav tam). Prav tako bi bil potreben strokoven razmislek o bolj natančni opredelitvi nalog svetovalne službe in o normativih za zaposlovanje svetovalnih delavcev (prav tam).

Ti podatki kažejo, da šolske svetovalne

službe pogosto delujejo v okviru popravljalnega koncepta, ki daje prednost individualnemu in osebnemu svetovanju, ki je sicer v določenih pogojih tudi potreben, a dolgoročno brezperspektiven. S takim konceptom ni mogoče obvladovati vzgojno-izobraževalnega prostora vrtca oz. šole in zagotavljati motivirajoče klime in pogojev za učenje ter skupno ustvarjanje življenja in dela v vzgojno-izobraževalni ustanovi. Tak koncept ni v skladu z načeli in filozofijo programskih smernic za delo svetovalne službe, kjer je izpostavljen pomen *razvojno-preventivne usmerjenosti šolske svetovalne službe (usmerjene v razvoj šole oz. vrtca kot celote)*, ki je s svojim specifičnim strokovnim znanjem, svetovalnim odnosom in na strokovno avtonomni način strokovni sodelavec vseh udeležencev vzgojno-izobraževalnega procesa (Programske smernice ..., 2008a, 2008b, 2008c).

Preko razvojno-preventivne usmerjenosti in konkretnih dejavnosti znotraj le-te bo svetovalni delavec ustvarjal pogoje za oblikovanje varne, skrbne, inkluzivne in spodbudne skupnosti, v kateri bo zagotovljeno kakovostno izobraževanje za vse otroke in mladostnike tako na osnovi upoštevanja različnih potreb, sposobnosti in pričakovanj kot zagotavljanja primerljivih pogojev za učenje in participacijo vseh otrok in mladostnikov. Pri tem pa moramo biti posebej pozorni na skupine otrok in mladostnikov, ki so kakor koli izpostavljeni različnim dejavnikom tveganja.

Pomembnost razvojno-preventivne usmerjenosti nakazujejo tudi preliminarne rezultati aktualne raziskave o vlogi šolske svetovalne službe v šoli<sup>1</sup>. Iz rezultatov lahko razberemo, da ravnatelji, učitelji in starši med drugim v veliki meri od svetovalnih delavcev pričakujejo oporo pri razvojnem in vzgojnem delovanju v šoli, v oddelku oz. pri posameznem otroku oz. mladostniku ter pričakujejo, da se bodo svetovalni delavci ukvarjali najprej s celotno populacijo učencev oz. dijakov (npr. preventivno delo), hkrati pa jim nudili oporo pri delu z učenci oz. dijaki, ki se soočajo z različnimi težavami. Prav tako nekateri anketiranci poudarjajo pomen medsebojnega povezovanja, komuniciranja in sodelovanja pri iskanju rešitev v vzgojno-izobraževalnem delu. Tako je zapisala učiteljica, vključena v raziskavo: »S sodelavkami iz naše šolske svetovalne službe in sodelavkami iz drugih šol je





*Dotik je rahel in močan,  
nežen, čuten, občuten,  
grobo zahteven ali beden.*

*Noben pa ne seže globlje  
kot beseda – tista prava  
se ti zarine **noter do kosti.***

Golc, Lidija (2017): *Vsakomur iz svoje lepene*. Celovec: Drava, str. 111

krasno sodelovati, ker se zavedamo, da je delo uspešno za vse deležnike le s skupnim sodelovanjem in delom v timu. Všeč mi je, ker veliko konstruktivno debatiramo in skupno iščemo rešitve.« Nadalje preliminarni rezultati kažejo, da večina svetovalnih delavcev in ravnateljev, učiteljev in staršev medsebojno sodelovanje ocenjuje kot (zelo) dobro, učenci oz. dijaki pa večinoma poro-

čajo, da so v razgovoru s svetovalnim delavcem dobili pozitivno izkušnjo, da jih nekdo posluša in jim pomaga.

## Zaključek

Namen omenjene raziskave o vlogi šolske svetovalne službe v šoli je načrtati nadaljnje vsebinske in organizacijske poti svetovalnega dela v vzgojno-izobraževalnih ustanovah. Pri tem je jasno, da je za to potrebno sodelovanje vseh vpletenih, torej svetovalnih delavcev, strokovnjakov s fakultet, ki svetovalne delavce usposablja, šolske politike, vodstev vzgojno-izobraževalnih ustanov ter njihovih konceptov dela, pa tudi učiteljev in vseh drugih, s katerimi svetovalni delavci prihajajo v stik. Ena bližnjih priložnosti za medsebojno sodelovanje bo že v avgustu, ko bo na *Filozofski fakulteti* v Ljubljani potekala *Konferenca o šolskem svetovalnem delu: prispevki strok za svetovalno delo v praksi*, kjer se bomo zbrali vsi, ki nas povezuje

skrb za nadaljnji razvoj šolskega svetovalnega dela v Sloveniji. ◀

## Literatura in viri

- *Bela knjiga o vzgoji in izobraževanju v Republiki Sloveniji* (2011). Ljubljana: Zavod RS za šolstvo. Dostopno na: [http://www.belaknjiga2011.si/pdf/bela\\_knjiga\\_2011.pdf](http://www.belaknjiga2011.si/pdf/bela_knjiga_2011.pdf).
- Bezić, Tanja (2008): Razvoj in spremljanje delovanja mreže svetovalnih služb. *Sodobna pedagogika*, 59, št. 2, str. 60–80.
- *Programske smernice. Svetovalna služba v osnovni šoli* (2008a). Ljubljana: Zavod RS za šolstvo.
- *Programske smernice. Svetovalna služba v srednji šoli* (2008b). Ljubljana: Zavod RS za šolstvo.
- *Programske smernice. Svetovalna služba v vrtcu* (2008c). Ljubljana: Zavod RS za šolstvo.
- Vogrinc, Janez; Krek, Janez (2012): *Delovanje svetovalne službe*. Ljubljana: Pedagoška fakulteta.

## Opomba

<sup>1</sup> Nekateri člani *Oddelka za pedagogiko in andragogiko Filozofske fakultete Univerze v Ljubljani* smo se v sodelovanju z *Zavodom za šolstvo, področno skupino za svetovalno delo v vrtcih, šolah in domovih* v lanskem letu lotili empirične raziskave, katere namen je dobiti sliko o delu šolske svetovalne službe v osnovnih in srednjih šolah. S pomočjo raziskave želimo z vidika svetovalnih delavcev iz osnovnih in srednjih šol spoznati, s katerimi strokovno-vsebinskimi vprašanji se pri svetovalnem delu najpogosteje srečujejo in kakšne so njihove pobude za nadaljnji razvoj šolskega svetovalnega dela. Ob tem pa smo raziskali tudi, kako svetovalno podporo posameznih svetovalcev doživljajo učenci/dijaki in njihovi starši ter kakšni so pogledi in pričakovanja ravnateljev ter učiteljev osnovnih in srednjih šol.



Foto: Peter Prebil