

pri vseh galerijah toskanske stebriče, kar je po mojem mnenju plod njegove licentiae.

5. Slika (opl., okoli l. 1690), Pokrajinski muzej, Maribor. Kaže pogled na grad z juga in s ptičje perspektive. Je najbolj verodostojna podoba gradu iz dobe baroka. Zahodno od gradu stoje že vse stavbe, »stanovanjski« stolp in arkadne galerije vzdolž severnega mestnega obzidja. Grad krasi 4 vogalni stolpiči, pred zahodno fasado stoji vežino visokoprtilično poslopje s stopnišnim stolpom z uro in čebulasto streho. Vse galerije so slopaste. Bastija še ni nadzidana, manjka še tudi povezava viteške dvorane z vzhodno galerijo in kapelinega oratorija z zahodno galerijo.

6. Risba iz knjige »Reisebilderbuch« neznanega Šlezijca iz l. 1712. Kaže pogled na mesto z juga. Je zelo približna. Grad kaže le en stolpič za južno fasado. Verjetno je to stopnišni stolp. Sicer se ne da ničesar ugotoviti. Knjigo hrani Archiv Oberdonau.

7. Kuwasseg-Lampelova litografija iz okoli leta 1845. Kaže grad z vzhodne strani že v približno sedanjem stanju.

8. Kolorirana litografija iz leta 1855. Kaže pogled z juga. Južna fasada je že brez čela in jugovzhod. stolpiča. Južni dvorišni portal še stoji.

9. Slika opl. Kaže približno enak pogled na južno grajsko fasado kot prejšnja litografija. Cas nastanka 1863. Avtor neznan.

10. Enak pogled kaže akvarel A. Wagnerja iz okoli leta 1867.

11. Končno omenjam še Kaufmannovo risbo južne grajske fasade iz l. 1892, ki kaže že popolnoma sedanje lice. Portal je že odstranjen, poslopje zahodno od njega dvonadstropno.

OPOMBE

Karl Schuchardt: Die Burg im Wandel der Weltgeschichte. Potsdam 1931. — Oton Piper: Oesterreichische Burgen. I—VIII. Wien 1902—1910. — R. G. Puff: Marburg in Steiermark. I—II. Graz 1847. — J. R. Janisch: Topographisch-Statistisches Lexicon von Steiermark. Graz 1878—1885. — F. Nowotny: Südsteirische Burgen und Schlösser. Alm. Südsteiermark. Grätz 1925. — J. Zahn: Steirische Burgen v. Oesterreich-Ungarn in Wort und Bild. 1890. — G. M. Vischer: Topographia Ducatus Stiriae. Grätz 1681. — A. Mally: Gassen- Strassen- und Plätze-Buch von Marburg. Marburg 1906. — E. Fabri: Die Burgen der Stadt Marburg a. D. mit besonderer Berücksichtigung des Treppennisalites an der jetzigen Burg. München 1935. — D. Ordelt: Von der Marburger Burg. MbZ 313 od dne 8. 12. 1941. — H. Wutschig: Steirische Städte und Märkte im Reisebilderbuch eines Schlesiens (1710—1714). BlfHmtkde 1941. — P. Schlosser: Marburg/Drau als Festung. Ztschrift d. hist. Ver. f. Stmk. 1940. — H. Pirchegger: Marburg in alter Zeit. Alpenländische Monatshefte, Graz 1924, Beckh-Widmannstetter: Marburg und Umgebung. Tagespost, 1900, št. 248, 250, 254, 259, 262. — H. Wengert: Städtebauliches aus Steiermark, II. Marburg, Blttr. f. Hmtkde 1932. Heft 5 in 6. — H. Wengert: Stadtanlagen Steiermarks. Graz 1932. — H. Pirchegger: Marburg in alter Zeit. Almanach Südsteiermark. Graz 1925. — R. Baravalle: Steiermärkische Burgen und Schlösser. Graz 1936. — Indikacijske skice franciscejskega katastra iz l. 1824. — Hoffer: Die räumliche Entwicklung der Stadt Marburg. Kartographische und schulgeographische Zeitschrift, II. Wien 1913, p. 42—44. — P. Schlosser: Beiträge zur Geschichte Marburgs bis 1790. MbZtg 1939, št. 72, 178, 207, 213, 219, 236, 272. — P. Schlosser: Ringmauer, MbZtg 1938, št. 64, 75, 148, 166, 196, 232; 1939, št. 12, 24, 29, 47, 110, 131. — P. Schlosser: Stadtgraben, MbZtg 1938, št. 87, 98, 132, 275; 1939, 6, 53, 82, 99.

LJUBLJANA — SPOMENIK ZGODOVINSKEGA URBANIZMA IN ARHITEKTURE

NACE SUMI

O nobenem mestu na Slovenskem niso toliko pisali kakor prav o Ljubljani, o njenem starem jedru, njeni baročni arhitekturi in o pričah arhitektonskega snovanja novejših dob, zlasti še o Plečnikovih delih. Če se kljub temu ponovno ukvarjam s to temo, storim to v upanju, da bodo tudi te vrstice pripomogle k utrditvi spoznanja o njeni pomembnosti, o dragocenosti njenih zgodovinskih urbanističnih sestavin in njenih posameznih arhitektur, raztresenih na videz brez reda zunaj sklenjenih starih okolišev.

Zlasti je tokrat ponovno opozorilo potrebno spričo pereče, vse bolj vidne in v veliki meri »brezobzirne« modernizacije mestnega središča; ta modernizacija sicer popolnoma razumljivo in upravičeno mora rušiti ne le stare nadrobnosti, marveč tudi cele predele. Toda žal moramo še zmerom ugotavljati, da nam ne daje vselej nadomestila za izgubljene ali »obsojene« stare vrednote.

Nihče pač ne more trditi, da osrednja magistrala ni tista, na kateri opazujemo in po svoje tudi vrednotimo prispevek naše dobe k podobi Ljubljane. Že tisto, kar je bilo

na njej napravljeno v povojnih letih, dobro nakazuje smer njene modernizacije: zidava v višino. To je kajpak docela razumljivo: moderno mesto ali mestno središče si danes že kar »podzavestno« predstavljamo kot visok predel s širokimi ulicami in trgi. A tu gre zdaj za temeljno vprašanje, kakšen naj bo odnos med to zahtevo in starim mestom. V Ljubljani namreč ni mogoče, da se staro mesto zaključuje denimo ob magistrali. Zakaj ne? Zato, ker staro mesto ne omejujejo zgolj neke ulice — to velja samo za poglede od blizu, marveč se preko sedanjega središča uveljavlja njen najstarejši del, njena krona, Grad na hribu. Od nekdanj velja fasada Ljubljane — pogledi s Šišenskega hriba, s Tivolija in gorenjske vpadnice — za vrednoto, brez katere si slovenske prestolnice ne moremo predstavljati. Zato ni brez pomena govoriti o urbanistični disciplini v današnjem širšem središču (ki sega na severu do železnice), kakršno so poznali in uvedli urbanisti starejših dob v Ljubljani in zaradi katere se ukvarjamo s tako imenovanim spomeniškim vprašanjem. Zavoljo

tega bi bilo nesmiselno in konservativno postavljati vprašanje, da visoka gradnja ne sodi v Ljubljano; marveč zgolj postaviti na tehtnico razmišljanje, kam take stavbe sodijo in kako visoke bi smele biti v središču. Ne bi se smelo zgoditi, da bi posamezne pobude prerasle nujno potrebno urbanistično disciplino, ki se mora vselej ozirati na »nepremakljive« konstante, ki pa kajpak na primernih krajih omogoča nemoteno uveljavljanje v višinah.

Drug moment, ki bi že danes terjal izčrpno analizo, je vrsta sistematično začetih del za regeneracijo srednjeveškega jedra. A v tem sestavku spričo posebnega zanimanja za odnos med spomeniškim varstvom — in izročilom na splošno — in urbanizmom ni mogla biti izvedena. V primeri s temeljnim vprašanjem, kakor sem ga označil zgoraj, je tudi v resnici za zdaj drugovrstnega pomena.

IZ ZGODOVINE SPOMENISKIH PRIZADEVANJ V LJUBLJANI

Prva sistematična poročila o zanimanju za zgodovinske spomenike pri nas, zlasti tudi o njihovem varovanju, potekajo (če odštejemo sporadične zapise) iz baročne dobe. Kolikor gre za resnično varstvo, zlasti v okviru zbirateljstva in tudi že javne prezentacije, smemo šteti v to vrsto posebno antične ostaline (na primer pri Dolničarju). S takimi podatki se začenjajo navadno orisi spomeniškega varstva, ki je iz zbirateljsko-muzejskih nagibov zraslo v sodobno, široko in vsestransko znanstveno utemeljeno gibanje.

Vendar menim, da s takim prikazom ne zadenemo bistva problema, kakor nas zanima v tej razpravi. Kadar govorimo o varovanju arhitektonskih in zlasti urbanističnih prvin, potem takega prizadevanja sploh ni mogoče oceniti brez analize sodobnih aktivnih posegov in predstav v urbanizmu in arhitekturi. Gre torej v bistvu za vprašanje, v kakšni meri in v kateri smeri je urbanistična dejavnost kake dobe upoštevala, vključevala in razvijala izročilo prejšnjih razdobj.

Če s tega vidika presodimo razdobje srednjeveške Ljubljane, potem lahko zadevo opravimo na kratko: srednjeveška Ljubljana je nastala kot mestna naselbina v celoti zunaj Emone, le del svojega obzidja ob današnji Vegovi ulici je prilagodila rimski obrambni črti. Vprašanje, koliko pomeni grajska trdnjava izrabo neke starejše antične ali celo predrimske utrdbe, je postran-



Mestni trg

skega pomena, zakaj srednjeveško mesto je pač zraslo v zavetju Gradu spričo znanih okoliščin in pogojev (obramba, racionalna izraba zemljišča in ekonomična črta ozidja), pri čemer je izrabilo tudi Ljubljano.

Določen pomen pa dobiva zastavljeno vprašanje ob baročni Ljubljani. — Baročna doba je na splošno znana po svoji aktivni komponenti: neusmiljeno je rušila staro, srednjeveško in uveljavljala svoje ideale. Prizadevanja plemiških rodbin, ki so gradile iz stanovskega ponosa in nuje, so imela pogosto prav katastrofalne premoženjske posledice. Ta vnema je terjala napravo reprezentančnih prostorov in izoblikovanje monumentalnih prostorskih sosledij (veža, stopnišče, salon, dvorišče), hkrati pa je kajpak spreminjala ali zabrisovala staro parcelacijo in podobo ulice. Skoraj vsa srednjeveška Ljubljana je v nadrobnostih spremenila svojo staro podobo spričo združevanja več hiš v večje enote, čeprav je bila vrsta tako nastalih novih palač in hiš pogosto izvedena le z rahlo spremembo prvotnih sestavin (ali kakor se izražajo stari urbarji, hiše so bile samo spete, ne vselej prezidane). Kolikor se je srednjeveškega ohranilo, je bilo modernizirano; šele kasnejše dobe so začele odkrivati stare arhitektonske elemente in jih ponovno usposabljal bodisi za prvotno funkcijo ali vsaj za dokumentarno oziroma dekorativno nalogo. V dobi, ki je tako močno živela iz svojega, bi bilo kajpak napak pričakovati, da bi mogla ohranjevati staro na račun svojih potreb in predstav. Zlasti ne zato, ker je baročna Ljubljana po sili razmer živela na istem mestu kakor srednjeveška; vse do konca XVIII. stol. je bila vključena v obzidje in je v tem okviru

mogla uveljaviti svoje ideale. Kakor rečeno, je pospravila s starimi nadrobnostmi, uzakonila svoje pojmovanje prostorskih in plastičnih vrednot; spremenila je ritem hiš, kot enotno kuliso obravnavala ulično mejo in dodala staremu mestu novo (tretje) nadstropje, s čimer je mesto pridobilo na gospodkem videzu. Če je kazala srednjeveška ulica skakljajoči ritem skromnih dvonadstropnih hiš, je baročna doba uvedla nov čut za prostor. V okviru starega mesta je ta težnja mogla le v posameznih primerih pokazati izrazite poudarke (povečanje prostora pred križevniško cerkvijo), v polni meri pa so jo mogli realizirati zunaj ozidja s postavitvijo uršulink in dvorcev (Koslerjeve hiše, Tivolija in Cekinovega gradu), ki se naslanjajo na Šišenski hrib in njegove zelene podaljške do današnje Titove ceste. Še posebej se namreč prav tu kaže temeljni ideal baročnega urbanizma, ki oblikuje obsežne prostore in jih podreja učinku posameznih arhitektur ali skupin.

Opisane okoliščine so baročno dobo »prisilile«, da je ohranila temeljni motiv srednjeveškega mesta, nad katerim kraljuje grad in na čigar zelenem pobočju se projicirajo številni zvoniki kot živahni zaključki višinsko normiranega mesta. Baročni urbanizem v Ljubljani je torej organsko zrasel iz tra-

dicije, le da jo je obogatil z novim pojmovanjem prostora in razširil. Radikalni posegi so bili pri nas zelo redki in so nastali v prvih začetkih (jezuiti) in ob koncu dobe (Gruber). Mnogo bolj je prišla do izraza izredna prilagodljivost stari urbanistični shemi, ki je tudi odlika zrele baročne dobe po prvem navdušenju in radikalizmu. V danem srednjeveškem okviru in s pritegnitvijo Šišenskega hriba kot novega urbanističnega oporišča je Ljubljana postala vsestransko zaključen organizem.

Temeljita obnova mesta v XVIII. stol. je eden od očitnih razlogov za ohranitev njegovega značaja, zlasti tudi v posameznostih, v naslednjem stoletju. Temu je treba dodati razmeroma majhne potrebe po večjih rekonstrukcijah, a tudi še dvoje drugih dejstev: prvi je prav to stoletje tudi svoje nove stvaritve »normiralo« po historičnih zgledih in očitno uveljavilo vsaj romantično spoštovanje do starih prvin, drugič pa moramo računati vsaj pri palačah z daljšo rodbinsko kontinuiteto z zavestjo, da gre za žive spomenike zgodovinskega pomena. Na splošno je torej »historična« usmerjenost stoletja pripomogla k ohranitvi stare Ljubljane. Sicer pa imamo o odnosu do starih vrednot na voljo za zdaj še prav skope podatke, zlasti za prvo polovico stoletja.

X Za urbanistična prizadevanja te dobe pa lahko rečemo, da pomenijo logično nadaljevanje baročnega izročila, o čemer priča monumentalni Trg revolucije (Kongresni trg), ki je nastal iz čisto reprezentativnih nagibov; v svojem južnem prostorskem jedru se je naslonil na baročno fasado uršulinske cerkve kot dominantne arhitekture, mero prostorske meje pa je dala Kazina. Tipično znamenje dobe pa je nedvomno tloris parka.

Prvi doslej znani dokument, ki spričuje rojstvo modernih spomeniških realizacij, je obnova rotovža (fasada z balkonom) po potresu, kar je takratni župan Hribar z nemajhnim ponosom v tem smislu tudi sam označil.

Doba po velikem potresu, po katerem se je to zgodilo (1895), pa pomeni vznik spomeniških prizadevanj v najširšem obsegu. Usoda stare Ljubljane po potresu, ki je mesto močno prizadel, je bila v celoti odvisna od rešitve temeljnega vprašanja: ali bo srednjeveška Ljubljana še naprej mestno središče. Ko bi ostalo pri tej tezi, ki je imela mnogo zagovornikov, bi spričo naraslih potreb in neizoblikovanih pogledov na spomeniško varstvo oziroma korektno regeneracijo staro Ljubljano najbrž za vselej izgubili, a hkrati bi bilo sodobno življenje stis-



Gornji trg: hiše z zamiki

njeno v preozke meje. Sklep mestne uprave, da pozida novo mestno središče, je spričo tega treba označiti za revolucionarno dejanje, kot nujen pogoj za zdravo rast mesta in hkrati pogoj za ohranitev starega predela. Morda se nam zdi danes ta odločitev tako sama po sebi umevna, da se njenega pomena niti prav ne zavedamo. — Brž ko je bilo temeljno vprašanje rešeno, je nastopilo drugo: kako zagotoviti organsko vključitev starega mesta v novi razširjeni organizem, zlasti kako zagotoviti dobre prometne zveze z novim središčem, ki se je pomaknilo k Pošti in se danes pomika po Titovi cesti na sever.

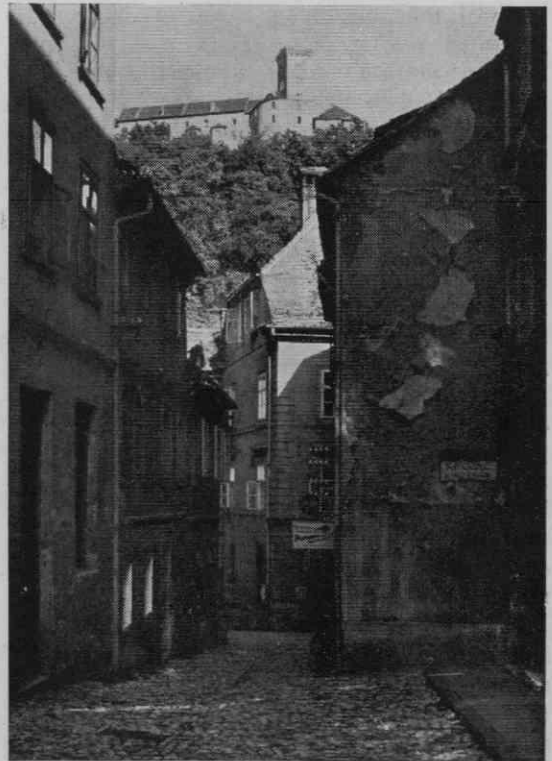
Iz povedanega je že očitno, na čigavih ramenih je slonelo breme odgovornosti za usodo stare Ljubljane po potresu: v prvi vrsti na urbanistu. Ljubljana je spričo širokega pogleda tedanje svoje uprave priregnila k izdelavi načrta za razširitev mesta Camila Sitteja, ki je slovel v Evropi kot varuh starih mest in mestnih jeder in kot teoretik, ki je celo načela za projektiranje novih predelov naslonil na zgodovinsko izročilo, ki je terjal, naj urbanizem ne bo zgolj šablonsko risanje po tabli, marveč panna, ki mora računati z estetskimi faktorji. Njegov načrt je bil ena od podlag za končno redakcijo »regulacije« starega in novega mesta. Drugega, ki je odigral še pomembnejšo vlogo, je napravil Maks Fabiani, sicer po lastni pobudi, a je postal temeljni kamen za rast moderne Ljubljane, saj se je zadnja redakcija naslonila zlasti na njegove zamisli.

Zato je mogoče razmerje popotresne dobe do stare Ljubljane razvideti prav iz tendenc, ki jih kažeta oba imenovana načrta. Ker je bila kritika obeh izvedena že na drugem mestu, naj samo povzamem splošne rezultate prizadevanj obeh avtorjev.

Temeljna značilnost obeh projektov je v tem, da skušata novi mestni del na levem bregu Ljubljanice organsko zvezati s starim; ne zgolj z nujno adaptacijo cestne mreže, marveč tudi estetsko. Zato sta oba priznala kot dominantno celotnega mesta motiv grajskega hriba s trdnjavo in sta ga upoštevala zlasti pri speljavi novih cest in napravi novih trgov. Še dalj: tudi posamezne arhitekture so postale dobesedno nenadomestljive v podobi mesta prav zaradi tega, ker sta jih vključila v nove poglede; pri tem velja zlasti omeniti frančiškansko cerkev, ki je postala estetski zaključek Miklošičeve ceste (še večjo vrednost bi dobila, ko bi bil izveden tudi motiv diagonalne ceste med Ajdovščino in Prešernovim trgom). S takimi po-

segi sta urbanista vključila stare vrednote v razširjeni organizem. In še drugače: Sitte je spričo svoje historične usmerjenosti zasnoval tudi za novi mestni del osrednji zaprt trg na prostoru današnjega nebotičnika; Fabiani je šel še dalje, vendar v drugi smeri. Prenesel je temeljni motiv starega mesta, ki se v obliki različno široke ulice prilega Grajskemu hribu in Ljubljani, v novo zasnovani mestni predel. Ta korak, ki žal ni bil v celoti realiziran, pomeni spoznanje osnov Ljubljane, kakor jih ni ugotovil nihče pred njim. In končno je tudi Fabianijeva zasluga, da smo dobili zadnji trg v Ljubljani, Slovenski (Marxov) trg pred sodno palačo, ki je postal s sosesčino reprezentativen spomenik popotresne dobe in normiral mase v tem predelu.

Posebej je treba namreč poudariti prav to zadnjo lastnost Fabianijevega projekta: normiranje mas novega mesta v razmerju s starim (mimogrede: tudi tedanja mestna uprava je sama spoznala potrebo po takem normiranju!). Za vse območje razširjenega mestnega središča, ki naj bi bilo sklenjeno pozidano in naj bi ga zaključevala (fragmentarno izvedena) okrožna cesta, je Fabiani uveljavil gabarit stare Ljubljane, kakor ga je uvedla baročna doba. To praktično pomeni, da bi se staro jedro, zlasti Grad,



Eden znanih pogledov na grad iz Židovske steze



Krakovo

uveljavljalo kot enakopravna in dominantna sestavina ne le z okoliških višin (s Šišenskega hriba oz. njegovih sprehajališč), marveč tudi z ravnine okrog mesta, posebej z glavnih vpadnic, od katerih je najvažnejša vsekakor gorenjska. Da ta ukrep ni bil naključen, nam dokazuje arhitektovo stališče zazidave Bežigrada; tam je projektant (na projektiranem osrednjem trgu) dopuščal »neomejeno« višino stavb. V nobenem primeru pa se po njegovem mnenju ne bi smela porušiti ustaljena višinska razmerja v notranjem mestu, ki je tako postalo po kompoziciji mas organska razširitev starejšega jedra.

Tako moramo torej ugotoviti, da je v predstavi obeh arhitektov, zlasti Fabianija, živl celotni prostor mesta, zlasti mestnega središča, kot povezan organizem, ki pomeni logično razširitev jedra, kar je bilo zagotovljeno s spoštovanjem temeljnih črt izročila.

To je bistveno vprašanje. Vse drugo je pri tem drugovrstnega pomena: nadrobna obravnava starega jedra, posamezni posegi, ki so ga prizadeli, kažejo sicer razločke v prid globljega Fabianijevega razumevanja. Za primer naj rabi obdelava prav zdaj spet aktualnega preseka Rožne in Hrenove ulice pa Vožarskega pota kot modernizacija zveze s Karlovsko cesto, ki je bil pri Sitteju izveden polovično, zaradi česar je projektant na papirju podrl Gornji trg (razširil cesto), pri Fabianiju pa dosledno, zato je mogel ohraniti Gornji trg nedotaknjen.

A take naloge so bile prihranjene kasnejšim generacijam. Treba je bilo namreč sistematično fiksirati zgodovinske vrednote (o tem zlasti pri Sitteju ni bilo jasnih pogledov) in si pridobiti potrebnih izkušenj. Za take naloge v popotresni Ljubljani ni bilo niti zadostnega razumevanja niti de-

lavcev. Preozko gledanje, deloma romantični vidiki pa premajhen vpliv takratnih organov spomeniškega varstva na odgovorne kroge lahko pojasnijo velike in majhne napake (na primer rušenje knežjega dvorca v Gosposki ulici). Temeljni uspeh popotresne dobe moramo vsekakor videti v delu urbanistov.

Prva svetovna vojna je ustavila realizacijo popotresnih načrtov zlasti pri izgradnji magistrale, ki je bila takrat načeta le v majhni meri. Obdelava glavnega odseka od Pošte do železnice je ostala za povojni čas in še danes ni dokončana. — Naglo porasle potrebe pa so terjale v tridesetih letih novo formulacijo urbanističnega programa in načrta. Ta priložnost je leta 1933 privedla do prvega kompleksnega fiksiranja spomeniškega programa. Na predlog takratnega konservatorja Fr. Steléta je bil izdelan začasen pravilnik, ki je zajel arheološke terene posebnega pomena, zgodovinske mestne dele in prvič označil tudi vrsto posameznih objektov, ali njihovih delov za spomenike. Kasneje je bil kot sestavni del urbanističnega programa izdelan tudi predlog za varovanje spomeniških objektov in arheoloških terenov za območje velike Ljubljane. A v tem sestavku nas zanima samo pravilnik, ki zajema današnje središče.

Pravilnik je poleg javnih spomenikov v ožjem pomenu besede in cerkva zajel še okroglo 50 hiš ali hišnih delov. Če kritično premostrimo gradivo te vrste v mestu, potem moramo reči, da je ta številka odločno premajhna. Mogoče je na primer ugotoviti, da v pravilniku pogrešamo nekaj stavbno-zgodovinskih spomenikov prvega reda, zlasti pa je občutna vrzel v zajetju interieurrov, kar bo menda najslabša točka tega pravilnika; zakaj mnogo bolj je bila takrat aktualna zunanja, ulična podoba, varovanje posameznih plastičnih detajlov kakor arhitektonskih prostorov. Toda v eni stvari pomeni pravilnik izreden napredek. Ne le da je označil kot zgodovinski spomenik celotno območje srednjeveškega mesta, kolikor je bilo obzidano do konca XVIII. stol., marveč je za ta najstarejši mestni del tudi že določil poseben gradbeni, oziroma vzdrževalni režim.

V sedmem členu tega pravilnika namreč beremo: »V členu 5 označeno ozemlje stare Ljubljane se mora vzdrževati in dopoljevati v svojem zgodovinsko-umetniškem značaju in se mora v splošnem ohraniti sedanji tloris tega dela mesta; vzdrževati se morajo glavne višinske črte stavb in sedanji način kritja z bobrovci. Naprava novih ali pre-

urejanje obstoječih fasad in izložbenih portalov se mora harmonično prilagoditi značaju tega dela Ljubljane.«

Postransko je vprašanje, ali se je ta točka pravilnika tudi v celoti izvajala in koliko so bili izvedeni posegi neoporečni. Poudariti je treba, da je citirana odredba pravilnika prvič skušala zakonito zajezi nekontrolirane posege v starem jedru, opravka imamo s prvo formulacijo miljejskega varstva, ki je prešla okvire teoretičnih razpravljanj in postavila konkretne norme. Doba med obema vojnama je uveljavila tudi že vse odtenke, ki jih mora upoštevati sodobna konservatorska praksa: od ustvarjanja in izboljševanja pogojev, v katerih žive urbanistični in arhitektonski spomeniki do ožje strokovne obravnave spomenikov samih; obsegla je torej, če se tako izrazim, okvirne, načelne in tehnične naloge. Nasproti sicer še danes močno razširjenemu mnenju, da se konservator ukvarja zgolj z ozkimi, posebnimi nalogami, ki zadevajo sam spomenik, je namreč takratni konservator prav zaradi ustvarjanja pogojev za spomeniško varstvo v najožjem pomenu besede nujno moral prestopiti meje posebnega in tehničnega varstva ter je celo postal pobudnik akcij, ki na videz nimajo s stroko prav nobenega opravka, postal je spremljevalec in propagator vsega novega, kar je glede na staro mesto in nove predele obetalo kvaliteto in se izkazalo za upravičeno. Z drugimi besedami to pomeni, da je bila spomeniška služba z obema nogama v areni življenja, sodobnega snovanja. Njena zasluga je med drugim, da je zlasti z delom pokojnega Plečnika načela in zgledno realizirala problem dopolnjevanja starega z novim (ureditev cest in Levstikovega trga), problem torej, ki ga je Stelè z vso ostrino formuliral šele po vojni. Hkrati je kajpak uveljavila načela, ki jih porabljamo na spomenikih, kadar samo »gostujemo«.

Spomeniško varstvo je bilo tako med obema vojnama postavljeno na življenjske, široke in trdne temelje.

Ni pa na tem mestu odveč, če spregovorimo tudi o nekaterih do neke mere problematičnih straneh dejavnosti v tej dobi. Mislim tu na konkretne izvedbe na posameznih spomenikih, na delež torej, ki so ga prispevali arhitekti. Obseg takih del je sicer skromen in se omejuje zlasti na obravnavo in »estetske« korekture nekaterih zunanjščin. Kaže, da je bil v tem pogledu vpliv Plečnikove šole včasih tudi negativen: namesto rekonstrukcij ali modernih dodatkov smo doživeli poskuse svojevrstnega histori-

ziranja, ki je slonelo na nezapisanem načelu, da je treba zdraviti arhitekture z umetnimi stilnimi, bolje rečeno, stiliziranimi elementi. Tako so novi portali posnemali Plečnikove profile, ljubezen do historičnih lokov je povzročila zmotno porabo na fasadi (Olupova hiša, Rekarjeva hiša, južna stavba rotovža). Ti elementi kajpak prav zato učinkujejo šolsko, pedantno in pusto, saj so umetne rože na pristni arhitekturi. Ali ni zanimivo, da občinstvo še danes meni, da so za reševanje starega prikladni zlasti arhitekti, ki »stilizirajo«? In vendar so iz takega pojmovanja porojeni posegi že pri rojstvu mrtvi in prisiljeni, saj so v nasprotju s starim »originalom« zrasli mimo našega časa. Na dlani je vendar potreba, naj bodo novi dodatki moderni (ne modernistični!), seveda pa jih je treba zasnovati s tistim poslušom, ki ga šola in življenje lahko samo izostrita, ne moreta pa ga ustvariti; kadar ne moremo rekonstruirati, je treba dodati novo, kvaliteto.

Komaj bi bilo treba omeniti te stvari, če ne bi posledic sem in tja čutili še danes. Še preveč pogosto imamo opravka z arhitekti, ki se lotevajo spomeniških nalog, pri katerih pa moramo ugotoviti premajhno kreativno silo in preslabo poznanje stare arhitekture, da bi njihovi posegi mogli obroditi sočen sad.

Po vojni se je spomeniška služba znašla v dinamičnem vretju mestne izgradnje, ki se je pogosto — razumljivo — kaj malo mogla meniti za zgodovinske vrednote. Zlasti v zadnjih desetih letih smo doživeli naglo nadaljevanje modernizacije mestnega središča, kar je terjalo ponoven pretres obsega spomeniške Ljubljane in pogojev, ki so potrebni za smotrno varstvo značilnih črt in za regeneracijo tistih predelov, brez katerih



Dve značilni hiši na Trubarjevi cesti s sušilnimi odprtini

bi bila spomeniška Ljubljana pojem z okrnjeno vsebino.

Iz teh okvirnih potreb in zavoljo časovnega odmika, ki nas loči od prvih korakov moderne Ljubljane, je nastala nova formulacija stare ali spomeniške Ljubljane. Pod tem pojmom danes ne razumemo več zgolj srednjeveškega, nekdanj obzidanega mesta, marveč tudi oba zrela dokumenta starejšega urbanizma, Trg revolucije in Marxov trg; od drugih sestavin poleg posameznih arhitektur sodita sem tudi še obe dobro ohranjeni stari predmestji, Krakovo in Šentpeter; od trgov, ki nedvomno ne kažejo zaključene in v celoti zrele podobe, še Prešernov trg.

Tudi v srednjeveškem mestu je bilo treba izpopolniti seznam vrednot v posameznostih. Zlasti je bila ta potreba pereča spričo dotrajanosti stavb in sistematičnih ukrepov, ki se jih je za ozdravljenje lotila ljudska oblast. Sklep ObLO Ljubljana-Center, da uvede finančne olajšave za vse spomeniške objekte, je rodil natančnejši pretres hiš in njihovih sestavin glede na zgodovinsko in estetsko pričevalnost; število spomeniških objektov v celoti ali posameznih delih stavb se je povečalo na okroglo tretjino vseh hiš. Iz vseh teh prizadevanj se je nazadnje rodila tudi posebna ustanova, ki skrbi za sistematično regeneracijo starega mesta, Zavod za ureditev stare Ljubljane.

Medtem ko je danes spoznanje o spomeniškem pomenu srednjeveškega mestnega jedra na splošno prodrlo, tako da je ta predel postal »domena« spomeniškega varstva, so stališča o drugih urbanističnih sestavinah še močno deljena. Sicer je bilo ob sestavljanju novega urbanističnega progra-

ma pred nekaj leti na te predele posebej opozorjeno, vendar praksa ne kaže izčističnih mnenj. Mimo takih splošnih spoznanj tudi še ni uveljavljen vidik, da je treba varovati ne le posameznosti, marveč miljejsko vrednost posameznih predelov; to se posebej kaže tudi v finančnem režimu.

Zavoljo vseh teh momentov je bilo treba ponovno opozoriti na te vrednote. Zakaj usoda spomeniške Ljubljane je skoraj v celoti odvisna od razumevanja odgovornih oblastnih organov in urbanistov. Ti so dolžni, da se poglobijo v svoje delo tudi z »zgodovinskega« vidika: odkar je s pojmom domovine, humanizma in kulture nerazdružno povezano tudi varovanje in vzdrževanje vseh tistih členov v razvoju naselij in arhitekture, ki so organske stopinje do sodobnosti, se spoznanju in upoštevanju spomeniških vrednot pač ni mogoče brez škode upirati. Brez škode za pričevalnost in življenjsko polnost miljeja, v katerem smo zrasli in ki smo ga dolžni ohraniti zanamcem. Pri nas žal vse preveč govorimo o turizmu in znižujemo spomeniške vrednote na raven turističnih atrakcij, kakor da je naša zgodovina in naša kultura zanimiva samo za tujce, ne pa zlasti za nas. Po drugi strani se prav zato tudi omejujemo zlasti na srednjeveške elemente (podobno kakor baročna doba na antične), premalo pa vidimo tudi tiste bližnje stopnice, po katerih smo se povzpeli v današnji dan. In kar je isto: premalo upoštevamo izročilo v sodobnem urbanizmu, ki se, kakor kažejo nekateri ljubljanski primeri, kar nič ne ozira na neizpodbitne konstante mesta. Reči je treba, da bi bila vsakršna malomarnost v tem pogledu najmanj na mestu prav v Ljubljani, ki ni le rasla izredno logično in organsko, marveč je v njej vsaka pomembna gradbena faza zapustila vsaj en monumentalni urbanistični prostor, celotna zgodovina pa izoblikovala skladno podobo. To kajpak pomeni, da spomeniško varstvo ni in ne more biti stvar nekaterih zgodovinarjev in ljubiteljev, marveč je nujno ena temeljnih sestavin in kulturnega urbanizma.

Poleg tega ima Ljubljana veliko odgovornost pred drugimi slovenskimi mesti: po njej se zgledujejo naša manjša historična urbana naselja ter ima zato sleherni napačni korak dvakraten odmev.

OBSEG IN NEKATERA PEREČA VPRASANJA SPOMENISKE LJUBLJANE

Vsak od omenjenih urbanističnih predelov ima sicer svoje posebne probleme, ki zadevajo njegovo regeneracijo, izpopolnitev ali



Uršulinska cerkev kot dominantna Trga revolucije

vzdrževanje. Vsem pa je potreben jasno vzdržtan gradbeni, vzdrževalni ali regeneracijski režim. Zato poskusimo na tem mestu na kratko označiti značilne črte vsakega posebej in na tej podlagi postaviti zahteve, ki bi jih moral upoštevati tak režim. Samo mimogrede naj pri tem opozorimo na nekatere osamljene spomeniške arhitekture zunaj sklenjenih predelov, na tiste, ki se zdijo v sedanjem trenutku ogrožene ali dobro obravnavane.

SREDNJEVEŠKO MESTO

Po obsegu, zgodovinskem pomenu in urbanističnih kvalitetah je srednjeveško mesto gotovo najpomembnejši element spomeniške Ljubljane. Stisnjeno ob Grajski hrib s trdnjavo, zavarovano na drugi strani z Ljubljano, z Novim trgom (pristaniški predel), ki se naslanja na vzhodno črto rimske Emonne, pomeni s svojo dolgo magistralo in »pravilno« zasnovanim Novim trgom odlično izrabljen naravni motiv. Floris tega dela mesta in njegove mase so skoraj v celoti ohranjene take, kakršne nam je s svojimi korekturami srednjeveškega mesta zapustila baročna doba, ki je v vseh mestnih delih postavila nekaj močnejših akcentov, palač. Le glavni vhod v staro mestno jedro, Stritarjeva ulica, je po potresu doživel močnejše spremembe v grupaciji mas in širini uličnega prostora. Vodnikov trg je nadomestil plastiko bivše licealke (prej frančiškanskega samostana), ki je zapirala vhod v magistralo. Na Starem trgu in tudi na levem bregu reke se je namreč popotresna rekonstrukcija omejila v glavnem na novo postavitev podrtih objektov v starih merah. Zazidalni sistem srednjeveškega mesta je znan: prvotno so bile hiše, kakor kaže, po vrsti ločene od sosed z ozkimi uličicami, šele poznejša stoletja so to prvino zvečine zabrisala. Tak sistem je bil sicer posledica požarnovarnostnih ukrepov (vsaka hiša je imela svoj požarni zid), a je bil bistvena sestavina estetske podobe ulice: tudi v oblikah streh so se hiše izražale kot razmeroma samostojni deli, saj so bila na cestno stran obrnjena strešna čela. V enakomernem ritmu so se nizale hiše druga ob drugi ter tako sestavljale ogrlico ulične meje. Edini predel, ki je ob vseh spremembah še ohranil prvotnejšo podobo, je Gornji trg. Tu je skakljajoči ritem hiše izražen vrh tega še z zamiki stavb, ki se v vijugi vzpenjajo po klancu. Odkrivanje takih uličic v celoti, oziroma v prvotnem načinu je torej na mestu zlasti tu in še v tistih odsekih, kjer so ohranjene

prvotne širine hiš brez izrazite baročne podobe. Drugod je namreč baročna doba ne le iz praktičnih, marveč tudi iz estetskih razlogov spremenila ta sistem druge ob drugo nanizanih posameznosti: če je bil srednjeveški urbanistični prostor, da se tako izrazim, razmeroma nevtralnno telo, pomembnejša plastika stavb, ki so sestavljale njegovo mejo, je bilo v baroku prav narobe. Vsaka enota se je morala podrediti dominantni prostora, zato so njegove meje oblikovane kot sklenjena, le v plastični obdelavi različna stena, zato so strehe zravnane z ulico. V baroku, ki je normiral, kakor rečeno, višino prej normalno dvonadstropnih stavb na tri nadstropja, a te namere ni uspel do kraja izvesti, so nastale zato pri višjih stavbah v razmerju do nižjih sosed značilne stopnice požarnih zidov, ki potekajo vzporedno s strešinami. Ta nedokončana vrsta sicer enotno usmerjenih slemen in strešin je po svoje prav tako pričevalen dokument baročne dobe, ki je ne bi kazalo docela zabrisati. Toda potrebne korekture je tedaj smiselno izvesti kot nadaljevanje začete akcije. Spričo povedanega bi bilo nelogično prirezovati novejšje previsoke stavbe (nastale zaradi višjih proporcev etaž) ter tako osamosvajati prizadete objekte, marveč se usmeriti na dvig sosed.

Te ugotovitve o srednjeveškem zazidalnem sistemu in baročni preobleki že torej popolnoma jasno narekujejo nekatere elemente režima, ki bi ga bilo treba po zgledu predvojne dobe uzakoniti v srednjeveški



Frančiškanska cerkev je kot estetski zaključek Miklošičeve ceste nenadomestljiva arhitektura



Stara in nova razmerja ob izteku Titove ceste
na Trg revolucije

Ljubljani: narekujejo režim obravnavanja uličnega odseva parcelacije, vzdrževanje in izpopolnjevanje strešnih zaključkov. O kritju z bobrovci kajpak ni treba izgubljati besed.

Ena novejših sestavin, ki zadevajo podobo ulice, je bila že med obema vojnama predmet ostre kritike (kar je razvidno tudi iz takratnega pravilnika): lesene izložbene vitrine, ki ponekod zakrivajo vse pritličje do venca in še čez, so posledica trgovske konjunktore in jih je neiznajdljivost opremljevalcev vzdrževala vse do danes. Sprejeto je bilo namreč načelo, naj bodo stavbe vidne do tal, naj se torej pri obnovitvenih delih ti dodatki odstranijo. Če je bilo to stališče na splošno sprejeto, ne moremo reči, da bi bili pogledi na napravo novih odprtih (zlasti izložbenih) enotni. Bili so predlogi (in ne samo predlogi), naj bi obravnavali pritličja povsem moderno, oblagali naj bi jih tudi s kamnom, razen če je mogoče rekonstruirati staro podobo. Praksa je ubrala malo drugačno pot. Projektanti so uvedli zlasti po analogijah določeno obliko odprtih, zaključenih z ločnim segmentom, kakršno je uveljavilo kasno XVIII. stol. in obdržal naslednji vek, a jih najdemo tudi sporadično že prej. Nedvomno gre torej za zelo razširjeno obliko. Zdad vidimo te odprtine na vseh obnovljenih pritličjih. Sprehod Pod trančo nam odkrije dobre in slabe strani take rešitve. Nedvomno so nove predrtine korektnije od predvojnih, ker niso opremljene s »historičnimi«, stiliziranimi profili in drugič ometana stena zagotavlja enotnost ulične podobe. A ta enotnost se kaže tudi v ponavljanju in variiranju enega samega motiva. Kakor se ta perspektiva zdi zape-

ljiva, skriva v sebi nevarnost, da sproži nekritično nadaljevanje in s tem ustvari italijansko podobo magistrale, kakršne ni bilo v Ljubljani nikoli; zlasti velja to za podhode. Vsaj vernejša rekonstrukcija baročnih palač bi morala v tem sistemu zagotoviti pristnejšo podobo. Ali ne bi tudi kazalo preizkusiti moderne odprtine (brez lokov), zlasti pri stavbah, ki sicer ne pomenijo posebnih vrednot? Ta pomislek se zbuja sam ob sebi, če opazujemo malce nelegično rabo modernih polnil (aluminij) v historičnih ali po njih povzetih odprtinah. Obnova ulične podobe se v imenu miljejskega varstva (restavracija je v popolnosti nedosegljiva) ne sme prevesti v svoje nasprotje, da bi zabrisala razločke med pristnim starim, rekonstruiranim, poustvarjenim in na novo dodanim, saj jo mora voditi pri vsem kriterij resnice. Tu gre na videz za malenkosti, v resnici pa so to načelna vprašanja delikatne narave, o katerih bi kazalo — ne samo na ljubljanskih zgledih — spregovoriti posebej. Nedvomno pa je velika zasluga začetih del v Ljubljani prav v tem, da omogoča praktično, ne zgolj teoretično tehtanje vrednot in prijemov ter tako odpira v naši spomeniški praksi doslej komaj načeto poglavje.

Opozoriti je treba pri tem še na nekaj drugega, na kar bo treba skrbneje paziti; na toniranje zunanjsčin. Iz vsega, kar je bilo rečeno o dejavnosti baročne dobe in o čemer se obiskovalec zlahka sam prepriča, je razvidno, da so prav baročne fasade odločilne za glavni odsek magistrale pod Gradom in prav tako na Novem trgu. Poglobiti bi se bilo tedaj treba v barvno skalo te dobe, in sicer v skalo vseh njenih razvojnih faz. Ob nekaterih dobrih rešitvah so se namreč zdaj primerile tudi take, ki jih je treba odkrito grajati. Tako imenovana Valvasorjeva hiša na primer se je iz kvalitetne poznobaročne palače z nepravilnim toniranjem spremenila v secesijski kič. — Tu je jedro problema: toniranje fasad ne more biti posledica improviziranih akcij, marveč mora temeljiti vsaj za glavne objekte na historični analizi (podatki zanjo so skoraj povsod na fasadah samih, kjer je ohranjenih do pet barvnih plasti, torej sega dokumentacija prav do baročne dobe). Teorije o »slikarskih« obdelavah, ki so postale pri nas kdo ve zakaj moderne, nimajo s takim delom nobenega opravka; lahko pomagajo pri obdelavi prehodov in nians, ne morejo pa izbirati tonov, ki jih določa značaj arhitekture, kakor jo je razumel njen avtor. Še pred nekaj leti so ljudje majali z glavami,

če se je v starem mestu pojavila kaka druga barva mimo sive in rjavorumene. Zdaj je skoraj narobe: barvna skala se zelo svobodno komponira, uspele barvne kombinacije pa se včasih prav nekritično prenašajo z ene arhitekture na drugo. Morda se komu zdi, da je razpravljanje o tem vprašanju drobnjakarstvo, vendar se moramo zavedati, da s toniranjem spričujemo svoje razumevanje arhitekture prav tako kakor z drugimi posegi na njej, da je torej barva bistvena sestavina spomeniške prezentacije.

Dosedanje delo je utrdilo še dvojje drugih sestavin, ki bistveno sodelujeta v podobi ulice: ureditev cestišč in razsvetljave. Za glavno magistralo in za vse tiste ozke ulice, kjer je to prometno mogoče izvesti, je bilo uveljavljeno načelo historičnih profilov: površina se tlakuje kot enotna ploskev (z muldami). S tako obdelavo bo zaživela stara ulica brez novih meja, ki jih ustvarjajo hodniki, zlasti neustrezni v ožinah. O razsvetljavi: razumljivo je, da pomeni postopno odstranjevanje snopov žic, ki prepredajo fasade in ulico, veliko pridobitev. Posrečena je tudi projektirana naslonitev na historične zglede v načinu nove osvetljave. Prvi za trdno izpričani dokumenti javne razsvetljave potekajo iz dobe plina. Ohranili so se v obliki konzolnih nastavkov za svetila ob portalih, kjer so izpolnjevali svojo temeljno nalogo, osvetliti glavni vhod, obenem pa je taka namestitev luči poudarjala najpomembnejše plastične sestavine. Taka bo tudi v prihodnje osvetlitev tega predela, seveda z modernimi svetili. Odkar je postala trgovska reklama nepogrešljiva sestavina mestne ulice tudi ponoči, je aktualna kajpak tudi razsvetljava ulice z izložbami; le glavni objekti bodo dobili še dopolnilno, zlasti slavnostno luč z dodatnimi reflektorji.

To so v glavnem značilnosti in zahteve, ki zadevajo podobo ulice. Obiskovalec starega mesta, kjer so bili taki posegi že opravljeni, se bo zlahka prepričal, da počasi napreduje tudi izdelava nove drobne opreme (reklamnih izveskov v prvi vrsti), ki prispeva k požitvi zdaj nekam opustele ulice.

In notranjščine? Razmeroma lahko je urejevati ulico, medtem ko je ozdravljenje in spomeniška prezentacija notranjščin bolj zapletena, dolgotrajna in nič manj občutljiva. Zakaj temeljna lastnost ljubljanskih hiš je prav v tem, da skoraj ne poznamo enotno zasnovanih sestavov. Srednjeveška osnova in barokizacija nastopata največkrat družno, čeprav je starejša doba kajpak »skrita«. Poleg tega se zlasti v pritličjih pojavljajo skoraj redno novejšje konstrukcije.



Historični del »Ajdovščine«

Če k temu prištejemo številne prizidke, zlasti v notranjosti parcel, prenaseljenost, ki je pritegnila v redno stanovanjsko rabo arhitekadne hodnike in gospodarska poslopja — in vrsta higienskih pomanjkljivosti v zvezi z gostoto, potem ni slika prav nič razveseljiva. Pomembno je pri tem, da se je ustalil obnoven program, ki predvideva razredčitev prebivalstva, prodiranje do prvotnejših zasnov in konstrukcij ter delno spremembo funkcije posameznih objektov. Ker se tehtnica nove uporabe očitno nagiba v korist podjetij, zavodov, zlasti torej pisarniških in podobnih prostorov, se kaže potreba, da se določi tisti ožji »železni« repertoar notranjščin, ki bi jih kazalo ustrezno opremiti in eventualno omogočiti javen dostop. Ne bi se smelo več zgoditi, da se razdirajo še pristno (celo baročno) opremljeni saloni, saj so taki spomeniki nenavadno redki ne le v Ljubljani, temveč v slovenskem merilu.

Odveč je pripomniti, da bodo regeneracije notranjščin odlična priložnost za izpopolnitev dokumentacije o razvojnih fazah posameznih stavb. Zakaj na dlani je, da sedanje stanje le redko omogoča popoln ali vsaj zadovoljiv pregled zgodovinskega razvoja hiš; o tem bo pač treba voditi nadvse skrbno evidenco.

Eno od okvirnih vprašanj, ki jih bo morala reševati sleherna širša regeneracija, — prve pobude so že tu — je odnos do ohranjenih dokumentov zgodovinske parcelacije in gradbene izrabe parcel. Mislim tu na že omenjene uličice med hišami, na mejne zidove in na objekte v globini parcel. Študij nekaterih hišnih skupin je rodil misel, da bi morda kazalo obravnavati zdaj z zidovi ločena dvorišča kot enotne prostore, s čimer bi mogli doseči izboljšanje osvetljave in zračenja in pridobiti tudi za širšo javno porabo primerne prostore. Tu se odpira

mikavna perspektiva, čeprav ne bi kazalo radikalno odpraviti te dokumente. Dalje mislim na objekte v globini parcele, o katerih nekateri mislijo, da so v celoti mlajši dodatki, nastali zgolj iz konjunkturnih nagibov. Preiskava teh sestavin pa pokaže, da so zlasti v teh delih res postavljali vrsto novejših prizidkov, da pa so jedra začetnih stavb stara in so rabila za gospodarske namene. Zato bi bilo tudi radikalno čiščenje takih sestavin nelogično; zlasti tam, kjer arkadni (ali konzolni) hodniki vežejo te dele z obcestnimi v organske celote.

Če torej na kratko povzamemo: za uvedbo regeneracijskega režima bi bilo treba upoštevati tale načela. Ohraniti in vzdrževati prostorske in plastične vrednote s cestno mrežo in parcelacijo, obdržati višine stavb, kakor jih je normirala baročna doba, sistem strešin in kritja; obnova ulične podobe naj se izvaja po načelu, da pri estetsko dominantnih stavbah težimo za rekonstrukcijo, povsod pa za odstranitev nezidanih sestavin; barvna podoba se mora v glavnih odsekih nasloniti zlasti na baročno skalo. Čiščenje notranjščin se izvaja po načelu, da je treba prodirati do prvotnejših, vsaj v odsekih stilno enotnejših sestavin, s čimer se določajo okviri tudi za funkcionalne spremembe ali izboljšave.

KLASICISTIČNA LJUBLJANA:
TRG REVOLUCIJE (KONGRESNI TRG)

Trg revolucije, čigar južno prostorsko jedro je v zarodku nastalo že v baroku, je bil



Palača »Gradisa« (»Kozolec«) je uvedla novo višino

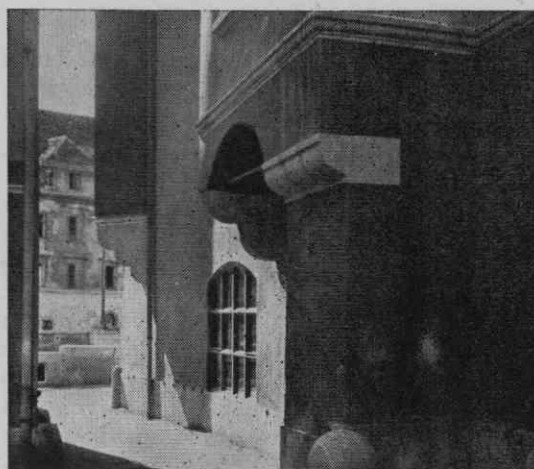
zasnovan kot celota v spomin na znani kongres »Svete zveze« 1821. V seznam spomeniških vrednot je bil sprejet formalno sicer šele po vojni, čeprav so njegove kvalitete že dolgo znane in priznane. Predvojni pravilnik je od posameznosti na trgu upošteval zgolj uršulinsko cerkev kot dominantno arhitekturo, a očitno je, da po zgodovinski in stavbnozgodovinski plati zaslužijo pozornost tudi druge stavbe (hiša Slovenske Maticе, Filharmonija, Univerza, zlasti pa Kazina); z njimi smo izpopolnili seznam spomeniških arhitektur. A izredno pomembna in kvalitetna je zasnova celote. Kazina predstavlja idealno mero prostorne meje. Tudi ni brez pomena, da so razen dveh vse zunanjšine stavb iz XIX. stoletja, kar s tipično zasnovo parka vred označuje trg tudi s te strani za značilen spomenik dobe.

Znano je sicer, da podoba trga ni dokončna. Tako je očitno, da bo treba o priliki korigirati višino dveh stavb pred Wolfovo ulico, zapolniti ali oblikovati vrzel ob kazinskem poslopju (kar je deloma odvisno od ureditve pasaže med Titovo cesto in Wolfovo ulico). Tudi ne bi bila huda nesreča, če bi se kdaj posrečilo izboljšati kako nadržnost, zlasti na južni stranici. Temeljno pomembno pa je, obdržati višine, nad katerimi za pogled od starega mesta dominira uršulinska fasada, v nasprotni smeri pa silhueta srednjeveškega mesta z Gradom, — pogled, ki je za Ljubljano klasičen. Saj ni nobeno novo spoznanje, da Trg revolucije s sedanjimi višinami stoji in pade.

A tu smo že pri viru nevarnosti, ki jo je sprožila nova zazidava izteka Titove ceste na trg. Ne mislim tu toliko na tendenco, da se utegne uveljaviti tudi na trgu nova širina te ceste in ne bi smela oškodovati nobenega objekta v tem predelu, saj bi njeno nadaljevanje uničilo efekt uršulink (o čemer so že razpravljali po potresu). V mislih imam danes še dobro viden dokument sprememb v višinah. Do zidave novega bloka za Koslerjevo hišo je bil ta zgodovinski del magistrale, kakor jo je dobro analiziral Ravnikar, enakovreden, da, celo podrejen masam na trgu. Zdaj je prav narobe: nova stavba je potisnila trg v nezavidljivo odvisnost. Ta ni le direktna, marveč obeta sprožiti še nove spremembe: zdaj je že slišati glasove, da bi bilo treba Kazino nadzidati vsaj za eno nadstropje. In potem? Kazina je vendar normativ trga, razen tega sama zase vredna, da jo vzdržujemo v sedanji pristni obliki. In da se povrnemo na tolikokrat premlevano vprašanje Koslerjeve hiše: kot urba-



Stopničasti prehod z ulice Moše Pijade na Miklošičevo cesto
— dobra rešitev



Rekonstrukcija pomola na Olupovi hiši Pod Trančo

nistični motiv je bila ne glede na svojo izredno umetniško ceno čuvar zgodovinskega prehoda na Trg revolucije.

Problematika trga je torej glede na varovanje njegovih prostorskih kvalitet jasna.

POPOTRESNA LJUBLJANA:

MARXOV TRG (SLOVENSKI TRG) S SOSESCINO

Nič manj ni kritično stanje v reprezentativnem jedru popotresne Ljubljane. Trg pred sodno palačo s sosednimi bloki, ki se raztezajo v Tavčarjevo, Dalmatinovo, Cigaretovo ulico in na odsek Titove ceste na Ajdovščini, je prostorsko in po masah uglajeno področje. Mimo nekaterih modnih so tu zbrane stvaritve pomembnih modernih arhitektov. Videli smo, da harmonija ni nastala naključno, marveč je bila rezultat projektiranega sožitja z masami starejšega mesta. Kar se je zdelo Fabianiju in takratnemu mestnemu svetu samo ob sebi umevno, se zdi danes nekaterim očitno odveč. Brez zadostnega opravičila je bila zlasti s »kozolcem«
prekoračena dopustna višina, ki neugodno učinkuje kot nesorazmerna stopnica že za pogled iz Ajdovščine, hudo pa kvari tradicionalno, zmerom spoštovano silhueto mestnega jedra za poglede proti Gradu. Nameravani nebotičnik pa bo storil kajpak nepopravljivo zlo. Že sedanji nebotičnik je bil zgrešen korak, ker kvari čistost mestne zasnove, brez potrebe zabrisuje dominantno gradu na zelenem griču in zastavlja poglede nanj s klasičnih razgledišč Šišenskega hriba oz. njegovega podnožja. S takimi posegi postajajo razen tega mase ustaljene zazidave v tem predelu pritlikave. Zakaj ni bilo mogoče preprosto obdržati

višino ožjega centra, ki se zaključuje z lepo palačo Zadrुžne zveze? Če nam je kaj do ohranitve mestne »fasade«, ki jo krona Grad, potem je treba na tem kraju uvesti strogo urbanistično disciplino, ki bi se morala ozirati na nedvomne konstante. Nekateri tudi tu menijo, da bo mogoče stvar »rešiti«
z nadzidavami. Vsak, ki doživlja urbanistične prostore, ve, da gredo s takimi rešitvami kvalitete, mere prostora, v izgubo; silhuete pa kajpak na ta način ni mogoče prav nič popraviti. Vrh tega so taki posegi, kakor dobro kaže sodna palača (mimo tega kvaliteto nadzidana) nečisti.

Režim? Zagotoviti korektno uveljavljanje mas popotresne dobe, ki se kažejo zlasti na Ajdovščini, na njeni severni in vzhodni stranici in na trgu pred sodnijo; ne dopustiti, da bi v tem odseku zrasle stavbe, ki bi kvarile občutljivo podobo mestne silhuete. Nebotičniki se lahko postavljajo zunaj centra, če brez njih ne moremo prebiti.

Kakor vidimo, gre tu za tisto temeljno vprašanje, ki je bilo že enkrat zastavljeno in ugodno rešeno po potresu. Za vprašanje, ali je podoba Ljubljane toliko trdna v naši kulturni zavesti, da jo varujemo in izpopolnjujemo — ali pa smo jo pripravljene zabrisati in s tem črtati iz seznama kulturnih vrednot. Zdaj samo presodimo: v Parizu niso celo Corbusieru pustili niti na periferiji postavljati visokih objektov, a Pariz je mesto, ki bi to preneslo vsekakor prej kakor Ljubljana. Če se je podredil Corbusier, zakaj se ne bi še ljubljanski urbanisti? Sicer pa imamo v Ljubljani prav odličen primer, kam sodijo in kako se postavljajo stolpnice: posajene med Gradom in Golovcem so lep motiv; mesto dobro dopolnjuje v novo smer.

PREDMESTJI: KRAKOVO IN SENTPETER

Če so pomenile doslej obravnavane enote zrele urbanistične rešitve mestnega tipa, potem Ljubljana premore tudi dve predmestji, ki vsako po svoje zaslužita pozornost.

Krakovo je naselbina v območju bivše križevniške komende in pozidana po vaškem sistemu ob notranjih cestah, medtem ko se proti robu naselja širi zelenjadne gredice. Ni mogoče prezreti likovnih kvalitet tega predmestja; zato je le vprašanje, ali je Ljubljana danes sposobna prebaviti in ohraniti to vrednoto. Zdi se, da smemo navesti dve okoliščini, ki govorita v prid takega obravnavanja: Krakovo je zunaj strogega centra in je razmeroma majhen kompleks. Ima tudi še drug pomen za Ljubljano: zaradi nizke zazidave je od tod dobro viden Grad. Podobno velja, le še v večji meri, za znani Jakopičev vrt, ki je arheološki rezervat.

Sentpeter je razmeroma dobro ohranjeno predmestje, kjer je bila v starih časih nameščena industrija na vodni pogon. O tem pričajo še zanimive oblike streh z dolgimi sušilnimi odprtinami (za usnje oz. kože). Vendar so možnosti za ohranitev predmestja mnogo manjše kakor v Krakovem, zakaj perspektivna razširitev Trubarjeve ceste, podaljšek ulice Moše Pijade in razumljivi

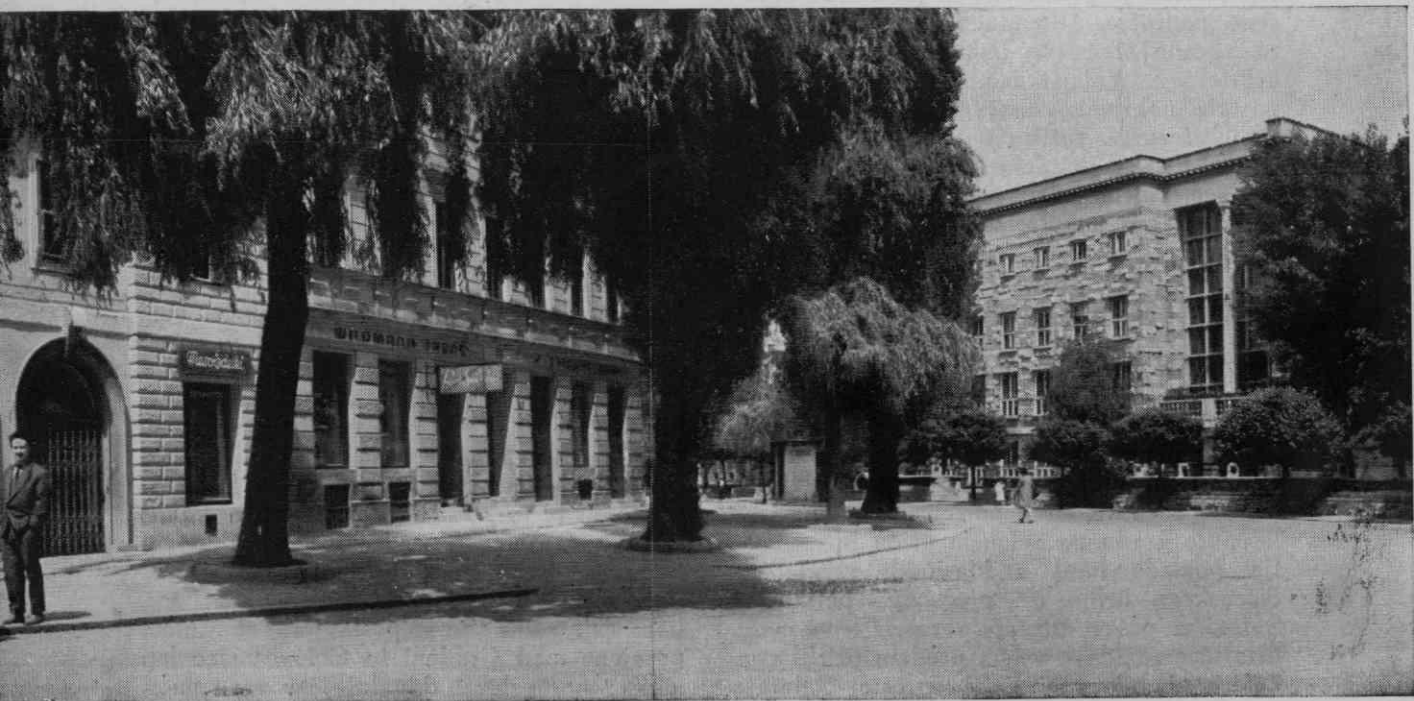
projekti za ustrezno ureditev Ljubljaničnega nabrežja postavljajo pred obstoj predmestja velik vprašaj. Ali bi bilo mogoče ohraniti vsaj nekaj značilnih hiš, recimo hišo z arkadnim podhodom na severni strani ceste, nekaj tipičnih stavb z omenjenimi strehami? Te spomine bi bilo gotovo mogoče vključiti v pameten projekt.

NEDODELAN TRG: PRESERNOV TRG

Trg je pravzaprav križišče cest in je tak značaj dobil z rekonstrukcijo vhoda v Stritarjevo ulico, z napravo Trimostja, ki je ustvarilo optično ploščad. Najpomembnejši objekt, frančiškanska cerkev, dominira na trgu, po njenih vrhnih vencih se ravna vse ostale stavbe. Problematična bo postala njegova jugozahodna stranica ob pričakovani razširitvi Wolfove ulice in morebitni novi zvezi trga z današnjo pasažo med Titovo cesto in Wolfovo ulico.

ELEMENTI PLEČNIKOVE LJUBLJANE

Vsak pozna nabrežje Ljubljanice od Trnovskega pristana do »Špice«, pot od Florijanove cerkve mimo zasajenega Levstikovega trga do Križank, od trnovskega mostu z urejeno Gradaščico do Križank in potem po Vegovi ulici do Trga revolucije. Gre za sijajno združitev zelene in zidane



arhitekture, za arhitekturo zelenja v terasah. Zakaj je treba sploh sprožiti to vprašanje? Zato, ker celo nekateri urbanisti jemljejo Vegovo ulico kot dve stavbni črti, ne vidijo urejenega prostora. Tako so mogli nastati programi, s katerimi bi bila ta edinstvena ulica okrnjena za zahodno stranico. Spoštljivo razumevanje se je na drugi strani pokazalo ob projektiranju nove cestne zveze preko Levstikovega trga na Karlovško cesto, pri čemer je nasad na trgu ostal. O režimu je komaj treba govoriti: gre samo za vzdrževanje.

O DVEH OSAMLJENIH SPOMENIKIH

Cekinov grad. Čeprav bi bilo idealno urediti pod gradom park v terasah, kakršen je ohranjen na starih mestnih načrtih, je naprava športnih prostorov zelo srečna rešitev. Eden od primerov, ki more veljati za vzorno obravnavo okolice spomenikov, saj se novi elementi docela podrejajo stavbi in celo stopnjujejo njeno dominantno lego.

Nerešeno vprašanje: *uršulinski kompleks.*

Nameravana preureditev vrta v trg, ki bo postal po svoji funkciji ne le ljubljansko, marveč osrednje slovensko reprezentančno središče, se lahko odlično združi z obstoječimi vrednotami: kompleks bivšega samostana, čigar novejši podaljšek je treba podreti, ostalo pa očistiti, je izredno kvali-

tetna grupacija mas, poleg semenišča, ki pa ima drugačno lego, najboljši primer težke, le z masami učinkujoče italijanske arhitekture v mestu. Projekt pa, ki bi se lotil te zasnove, je kajpak tudi spričo tega posebej zahtevna naloga.

Osamljenih arhitektur je seveda še več. A omenili smo samo dve, ki lahko dobro pokažeta način obravnave v takih kočljivih primerih. A vse to so nadrobnosti, v primeri s temeljnimi vprašanji urejanja središča in magistrale podrejenega pomena.

SKLEP

Upam, da je iz teh vrstic vsaj približno razvidna problematika spomeniške Ljubljane, ki jo po povedanem moramo deliti v dvoje velikih nalog: ena je ureditev in regeneracija starih mestnih enot, zlasti srednjeveške Ljubljane in pomeni v današnjih pogojih že nekako »interno« vprašanje spomeniške službe; druga zadeva podoba celotnega mesta, ohranitev in smotrno izpopolnjevanje mestnih mas, novejših urbanističnih zasnov in »fasade«, silhete celotnega ljubljanskega središča. Mislim, da je bilo mogoče vsaj v grobih obrisih pokazati na zgodovino obeh nalog in na uspehe teh prizadevanj. In če je bila dovolj poudarjena odgovornost urbanista za varovanje dominant Ljubljane, potem je namen dosežen.

Iz Plečnikove Ljubljane

