

Mlada delovna organizacija z bogato tradicijo

Obstoj Iskre Telematike temelji na 36-letni tradiciji Iskre v Kranju, ki se je v preteklosti uspela razviti v eno izmed vodilnih delovnih organizacij v Sloveniji in Jugoslaviji, katere izdelki so danes prisotni na vseh kontinentih sveta.

Proizvodni program telekomunikacij smo v Iskri začeli intenzivneje razvijati v letu 1948. Najprej smo izdelovali naprave v klasični elektromehanski tehniki z releji, vrtilnimi in dvigalno vrtilnimi zbiralniki. Drugo fazo v proizvodnem programu je predstavljala crossbar tehnika. Vzporedno z razvojem elektronike smo začeli osvajati in razvijati elektronske telekomunikacijske siste-

Specifičnost proizvodnje telekomunikacijskih sistemov, ki poleg stalnih organizacijskih oblik zahteva vse bolj projektne organizacijske pristope, je v zadnjih letih porodila zamisel o koreniti reorganizaciji. Iz bivše delovne organizacije Iskra Elektromehanike so nastale tri nove delovne organizacije, in sicer Iskra Telematika, ki združuje proizvodnjo telekomunikacij in računalništva, Iskra Kibernetika, ki se specializira v proizvodnjo merilno — regulacijske tehnike in Električna orodja, ki nadaljuje proizvodnjo električnih ročnih orodij.

Tako je torej Iskra Telematika mlada



Iz proizvodnje TOZD TEA: tekoči trak telefonskega aparata.

me, naš nadaljnji razvoj pa je usmerjen v digitalno tehniko.

Pospešen razvoj Iskrinih telekomunikacij se je začel v letu 1965 s formiranjem obrata ATN (Avtomatske telefonske naprave) v tedanji Iskri Elektromehaniki Kranj. Drugo pomembnejše obdobje razvojne ekspanzije se je začelo po letu 1970 z osvajanjem proizvodnje elektronskih telefonskih central.

Napredek Iskre je bil vseskozi hiter in je vztrajno zajemal nove in nove razsežnosti. Zato so bile v preteklosti potrebne različne organizacijske spremembe, zlasti v smislu programske in tehnološke specializacije.

delovna organizacija, ki ima hkrati bogato in dolgoletno tradicijo, kar je oboje lahko pomembno poročstvo za nadaljnji razvoj nje same in njenega dela, oziroma njenih izdelkov, ki lahko zadovoljijo zahtevnega domačega ali tujega kupca.

V samoupravnih in planskih aktih za srednjeročno obdobje 1981—1985 smo sprejeli izhodišče, da področje telekomunikacij je in ostane naša programska usmeritev. V skladu s to odločitvijo poteka oblikovanje nove delovne organizacije Iskra Telematika, ki naj utrdi njeno mesto in vlogo v SOZD Iskra, v Jugoslaviji in v svetu.

Program Telematike

Program delovne organizacije Telematika v nekem smislu definira že njeno ime, ki nam pove, da si moramo pod njim predstavljati združeni področji telekomunikacij in informatike.

Program DO Telematika je naslednji:

1. JAVNE TELEFONSKE CENTRALE

— medkrajevne in mednarodne telefonske centrale tipa Metaconta 10 C z računalnikom 3200

— kombinirane in lokalne telefonske centrale tipa Metaconta 10 CN z raču-

nalnikom 1602 in kapaciteto do 30.000 naročnikov

— končne telefonske centrale tipa ISKRA 500 A s kapaciteto do 700 naročnikov

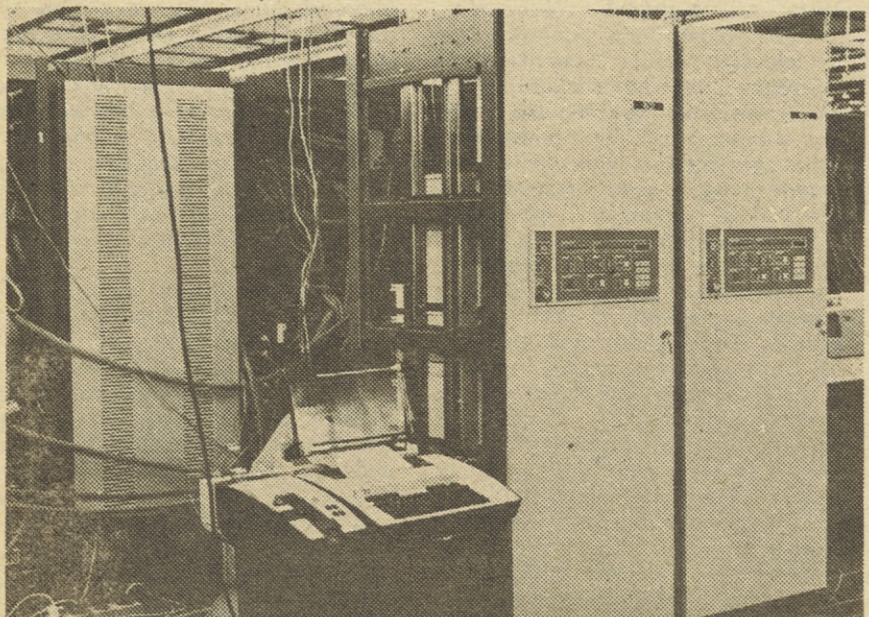
2. ZASEBNE TELEFONSKE CENTRALE

— EPABX 16 s kapaciteto do 16 priključkov

— EPABX 32 s kapaciteto do 32 priključkov

— EPABX 100 s kapaciteto 128 priključkov

— ISKRA 2000/020 s kapaciteto do 500 priključkov



Procesni računalnik tipa 1602 je namenjen krmiljenju telefonske centrale Metaconta 10-CN.



— ISKRA 2000/30 s kapaciteto do 3000 priključkov

3. CENTRALE ZA ZASEBNA TELEFONSKA OMREŽJA

— ISKRA 2000/130 s kapaciteto nekaj 100 vodov in do 3000 naročnikov

4. TELEFONSKI APARATI

— navadni ali elektronski

— s številčnikom ali tastaturo

— s ponavljanjem zadnje izbrane številke in s spominom do 32 števil

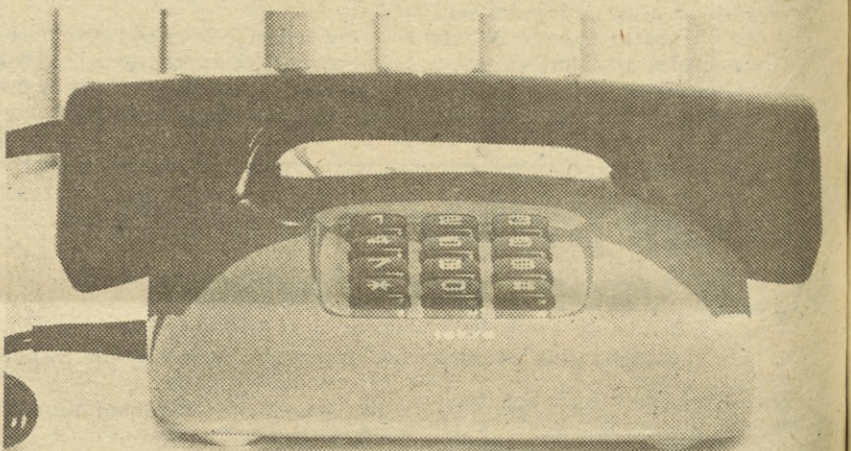
— poljski telefonski aparat

— novični telefonski aparat

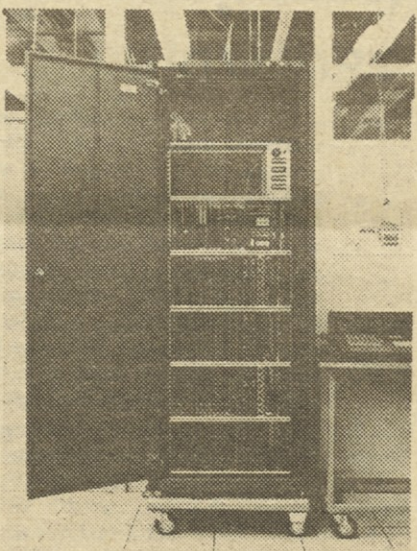
Osrednji del proizvodnje Iskre Telematike je lociran na Laborah pri Kranju, kjer se nadaljujejo investicijska gradbena dela, da se kompleks proizvodnje telekomunikacij ustrezno zaokroži.

stroškov in po potrebi tudi premeščati, glede na urbanistične zahteve. V luči stabilizacijskih prizadevanj so te centrale velikega pomena, saj zaradi njihove enostavne montaže niso potrebne investicije v drage pošne objekte.

Ena izmed osrednjih novosti Iskrinega programa je modularna družina



ETA 80 pomeni trenutni tehnološko—razvojni in oblikovni vrh Iskrinega telefonskega aparata. Te dni je stekla serijska proizvodnja tega aparata.



Zasebna telefonska centrala EPABX 100 omogoča do 128 priključkov

5. SEKRETARSKÉ GARNITURE

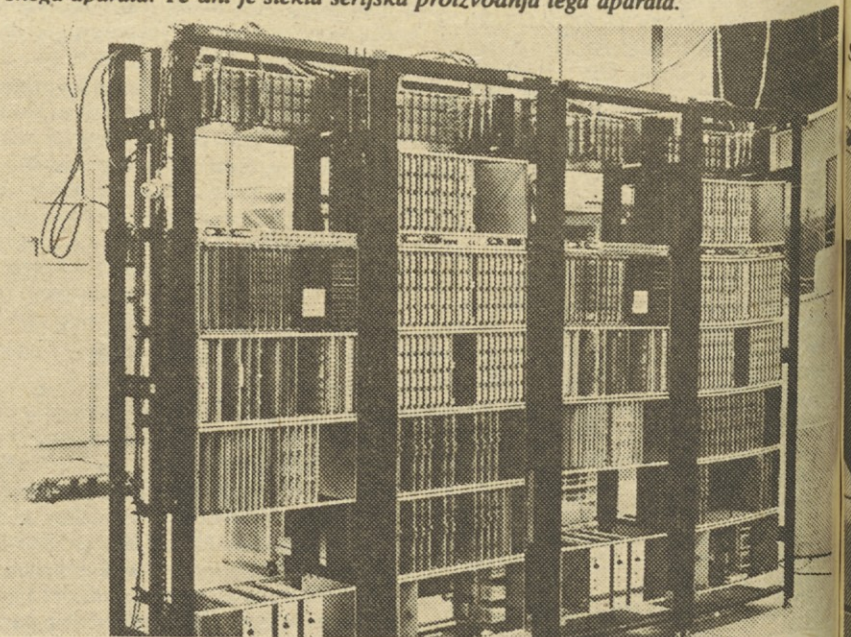
Proizvodni program dopolnjujejo še razne pomožne naprave (posredovalne mize in posredovalni aparati), elementi za vgradnjo v naprave (releji, tipke), napajalne naprave in podobno, kar omogoča, da je ponudba telekomunikacijskih naprav kompletna.

Ker se tehnični pogoji v različnih državah med seboj razlikujejo, je Iskra usposobljena, da naprave lahko prilagodi specifičnim zahtevam posameznih dežel. Iskra je razvila tudi ostale dejavnosti, ki so potrebne, da telekomunikacijske naprave ne le proizvede, temveč tudi projektira po podatkih naročnika, jih montira in preizkusi, po potrebi pa organizira tudi njihovo vzdrževanje. V teh dejavnostih je zaposlenih okrog 1000 delavcev.

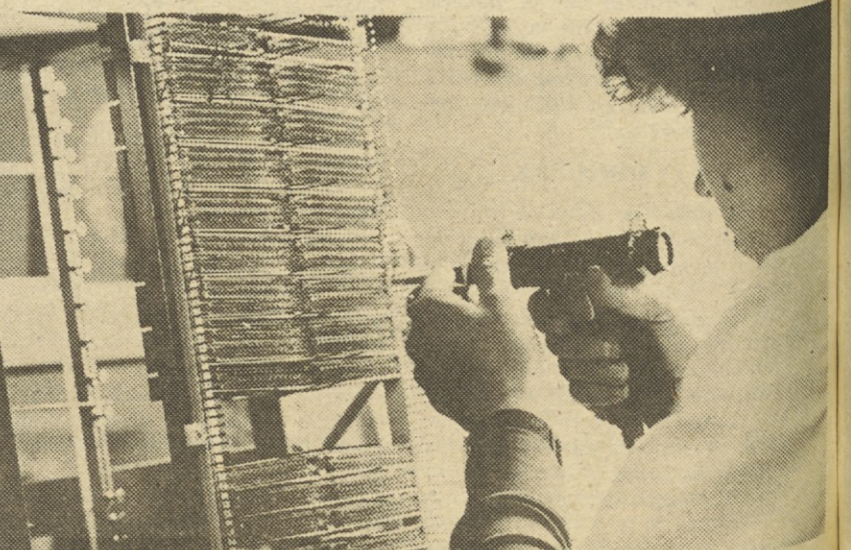
Kot pomembno dejavnost je potrebno omeniti tudi šolanje, ki obsega tako teoretični kot praktični del izobraževanja, s katerim Iskra usposablja svoje kadre in tudi osebe kupca, da je sposobno obvladovati sodobne telekomunikacijske naprave.

Aktualne novosti iz programa

Velik poudarek daje Iskra telefonskim centralam iz rednega programa, ki so vgrajene v kontejnerje (centrala Metaconta 10 CN in Iskra 500 A). Centrale je možno postaviti brez večjih



Poelektronska avtomatska telefonska centrala Iskra 500 A, v kateri je vgrajenega kar 80% domačega materiala.



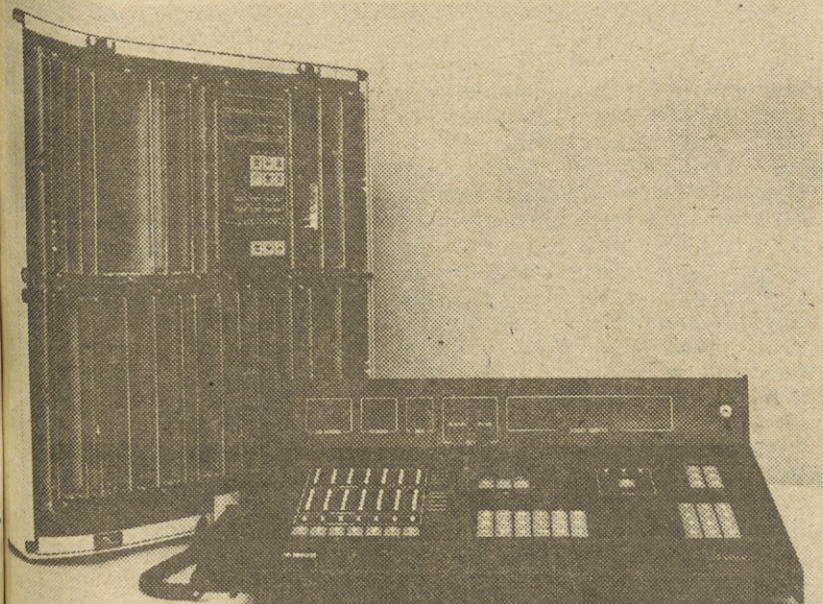
Iz proizvodnje TOZD ATC: ožičenje stojal za telefonske centrale Metaconta.

telefonskih central — Sistem Iskra 2000 (SI 2000), ki predstavlja prvi korak v novo dobo digitalizacije telekomunikacijskih omrežij. V svoji konstrukcijski zasnovi je predvidena za vključevanje kot naročniška centrala, omrežna telefonska centrala in telefonska centrala za javni promet. Sistem je v celoti plod lastnega Iskrinega razvoja v sodelovanju z domačimi razvojno raziskovalnimi institucijami.

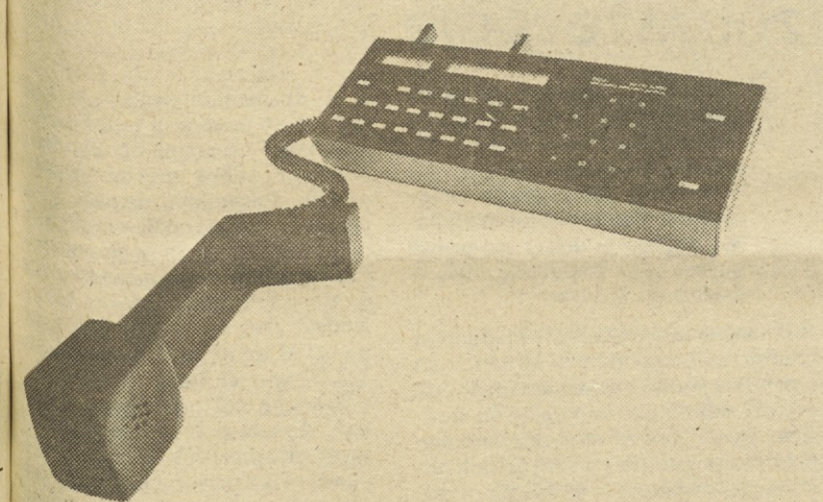
Elektronska sekretarska garnitura ISICOM SUPER ni več klasična sekretarska naprava, temveč popolnoma nov elektronski telefonski sistem, ki ga upravlja mikroprocesor, razvit in izdelan v Iskri. Nov sekretarski sistem omogoča programirano izbiranje, kontrolo izbrane številke preko prikazalnika (displaya), selektivnost pogovorov in hitro izbiranje naročnikov. Isicom Super je vzbudil veliko zanimanje jugo-

slovanskih kupcev (montiranih je že več deset garnitur), obstajajo pa tudi realne možnosti za izvoz tudi na zahtevna zahodna tržišča.

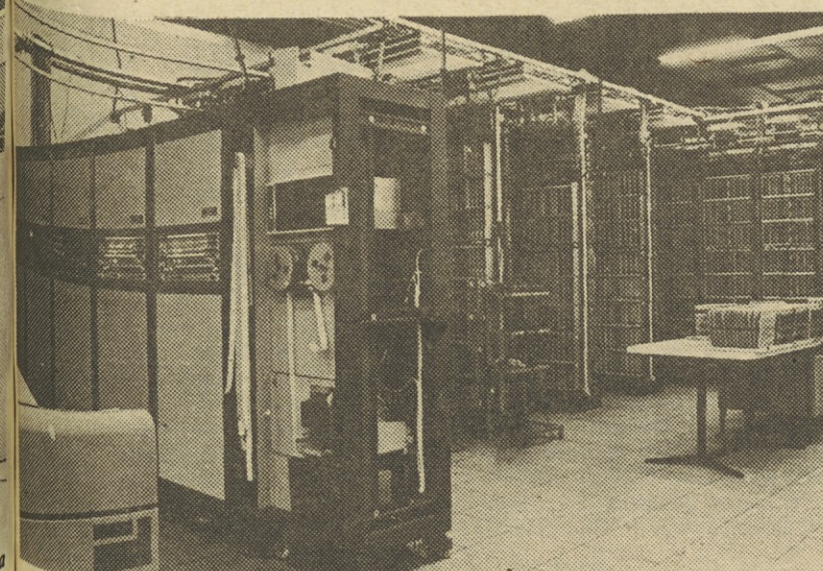
Telefonski aparat ETA 80, ki so ga razvili strokovnjaki Iskre, se bistveno razlikuje od vseh dosedanjih, zlasti kar zadeva oblikovne in konstrukcijske dosežke, pa tudi elektroakustične lastnosti. Oblika ETA 80 je bila nagrajena na Bienalu industrijskega oblikovanja v Ljubljani in na sejmu v Hannoveru. Z uvedbo aktivnih elektronskih komponent je elektroakustični del telefonskega aparata izdelan tako, da sta sprejem in oddaja skoraj neodvisna od oddaljenosti aparata od telefonske centrale. Klasični ogleni mikrofoni je v ETA 80 zamenjal nov elektrodinamični mikrofoni, ki s časom ne spreminja tehničnih lastnosti, je klimatsko manj občutljiv, pogovor pa je bistveno manj popačen.



Sodobna elektronska naročniška centrala EPABX 32, del Sistema Iskra 2000.



Sodobna elektronska sekretarska garnitura ISICOM SUPER.



Primer telefonske centrale Metaconta v fazi preizkušanja.



ETA 60. Elektromehanske elemente v Iskrinih telefonih so zamenjali elektronski.

Velike razvojne možnosti

V času, ko že razpravljamo o viziji »informatične družbe«, postaja jasno, da bo imela telematika v prihodnosti vse večji pomen. V sodobnih družbenih odnosih postajajo potrebe in zahteve po hitri in lahko dostopni informaciji vse večje. Vzpostavitev ustreznega sistema komuniciranja se postavlja za enega glavnih pogojev nadaljnega družbenega razvoja.

V bodočnosti predvidevamo uporabo združenih vrst komunikacij. Le—te bodo omogočale prenos informacij (besedil, slik itn) iz pisarne, ali od doma direktno v pisarno, ali domov, brez vmesnih medijev. Zato lahko pričakujemo postopni razvoj posebnih terminalov za pisna in slikovna gradiva, ki bodo dopolnili sedanje komunikacijske možnosti.

Razvoj Iskrinih telekomunikacij že sledi viziji bodočnosti, saj se naši strokovnjaki zavedajo potreb, pa tudi možnosti takega razvoja. Njihova trenutna prizadevanja so še usmerjena v izpopolnjevanje elektronskih telekomunikacijskih sistemov, v naslednjih letih pa bodo elektronsko tehniko zamenjali z digitalno.

Pred drugo fazo reorganizacije

V procesu nove samoupravne organiziranosti bivše Iskre Elektromehanike Kranj se je proizvodnja telekomunikacijskih naprav in računalništva s 1. januarjem 1982 oblikovala v delovno organizacijo Iskra Telematika, ki obsega štiri proizvodne temeljne organizacije in tri delovne skupnosti.

Novo organiziranost je narekovala predvsem specifična proizvodnja telekomunikacijskih naprav. Skoraj vsak telekomunikacijski objekt namreč zahteva svoj pristop, vse od projekta preko razvoja, proizvodnje in montaže do prodaje sistema uporabniku. Proizvodnja telekomunikacijskih sistemov torej ni velikoserijska proizvodnja, ki bi jo organizirali in bi potem tekla v okviru določenega organizacijskega modela daljše obdobje, pač pa zahteva veliko specifičnega dela na področju usklajevanja in dogovarjanja, ter odpravljanja nepredvidenih motenj.

Ta proizvodnja zahteva novo miselnost, zahtevnejše organizacijske pristope in veliko fleksibilnost, saj je treba neprestano slediti spreminjanju zunanjih in notranjih gibanj, ki jih narekujejo spremembe kupcev in njihovih specifične zahteve, tehnološke spremembe, spremembe nabavnih pogojev in podobno. Ob stalnih organizacijskih oblikah se zato v Telematiki vse bolj uveljavljajo projektni in matrično projektni pristopi k organizaciji dela.

Med temeljnimi cilji ob nastajanju nove organiziranosti sta bila tudi ustrežnejša delitev dela med vsemi subjekti v delovni organizaciji in ureditev medsebojnih ekonomskih odnosov. S sedanjo organiziranostjo so ustvarjeni šele osnovni pogoji za uresničitev zastavljenih ciljev.

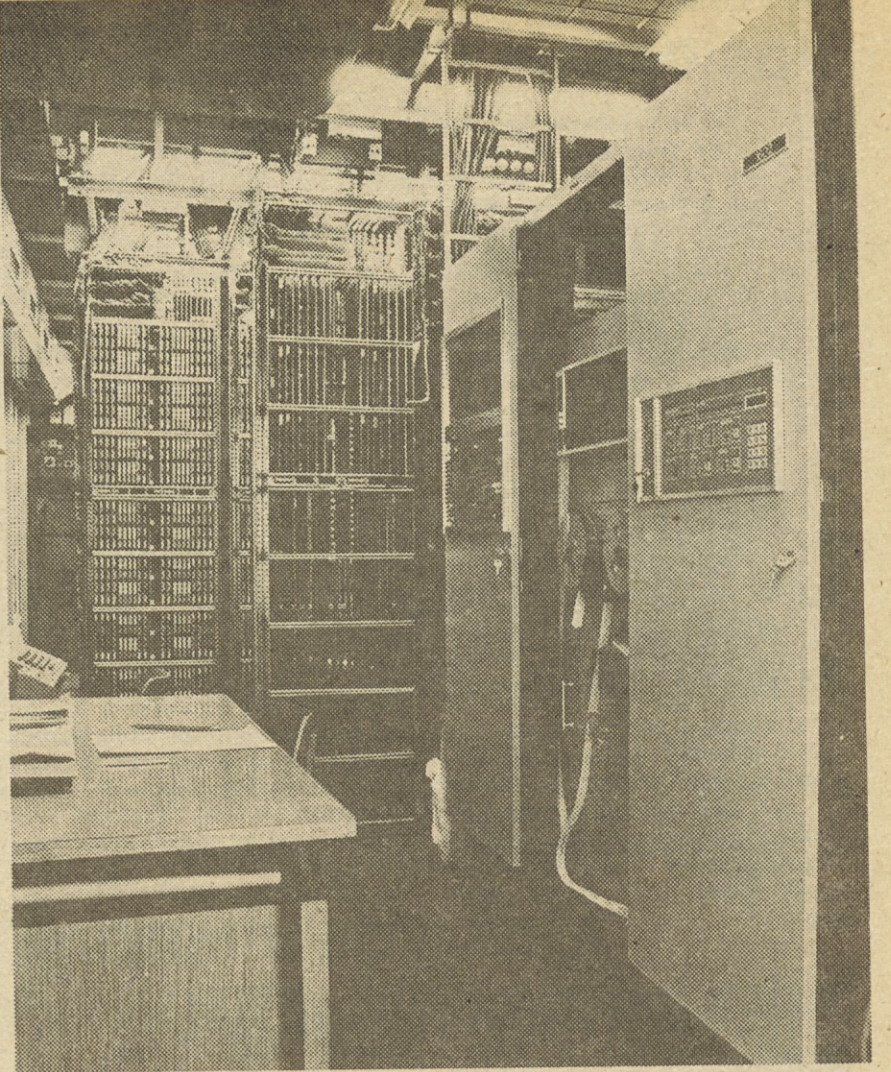
V teku so intenzivne priprave za izvedbo druge faze reorganizacije, v okviru katere naj bi se preoblikovale temeljne organizacije. Hkrati bo dogovorjena ustrežnejša delitev dela med TOZD in DO in urejeni ekonomski, oziroma dohodkovni odnosi med vsemi subjekti. Vzporedno s tem so napori usmerjeni tudi v dograditev enotnega in primerno strukturiranega sodobnega poslovno informacijskega sistema, ki bo omogočil realizacijo zastavljenih ciljev na področju nove organiziranosti.

Tekst: Kazimir Mohar
Foto: Sergio Sebeglia

Anica Jagodic v pokoju

S pričetkom »pasjih dni«, ko je bila kranjska Iskra vsa v pričakovanju dopustov, se je na svoj težko pričakovani »dopust« pričela odpravljati tudi naša sodelavka Agica Jagodic.

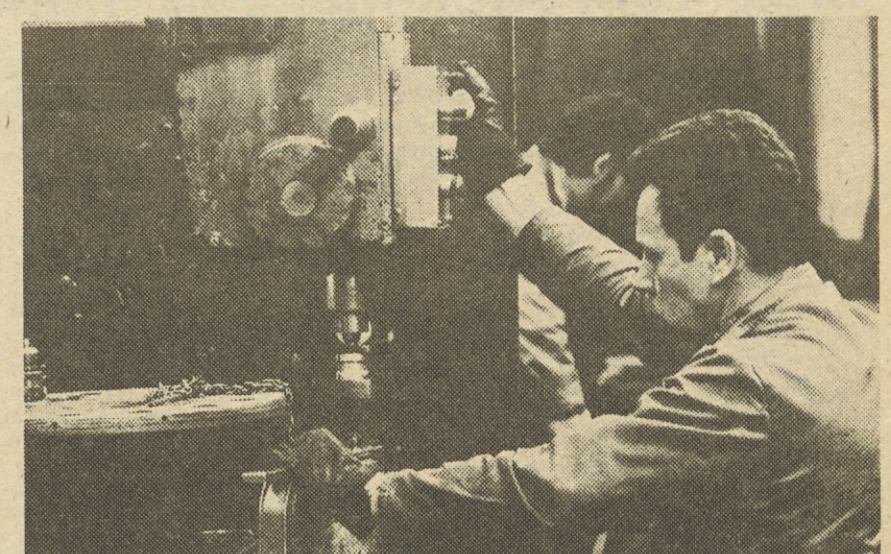
V Iskro je prišla kot 15 —letno dekle. Iz rodnih Brežic je prišla iskat delo in



Telefonska centrala Metaconta v kontejnerju pomeni prostorski prihranek.



Proizvodnja telekomunikacij je danes opremljena s sodobno tehnološko opremo, neprestan razvoj pa seveda zahteva ustrezno izpopolnjevanje.



Obdelava delov v TOZD TEA — MKD.

srečo v Kranj. Dve leti je delala v takratni Jugobruni, potem se je zapisala Iskri. Njena zvestoba naši tovarni je trajala polnih 30 let. Česa vse ni delala! Zaposlena je bila v produkciji na raziglanju, na stikalnicah, na zobatih kolesih, na števcu in nazadnje na liniji koordinatnega stikalnika.

Ni torej čudno, da se je njeno veselje ob slovesu malce skalilo in so njene oči postale mokre... Naša Agica se je za-

vedla, da se poslavlja od prijateljev in pravzaprav tudi od svojega drugega doma in od precejšnjega kosa svojega življenja.

Bila si pridna in natančna delavka, draga Agica! Še dolgo bomo pogršali tvojo šegavost, samo tebi lastni humor, kateremu smo se tolikokrat od srca nasmejali!

Sodelavci z linije koordinatnega stikalnika



Ob slovesu med dolgoletnimi sodelavci.

