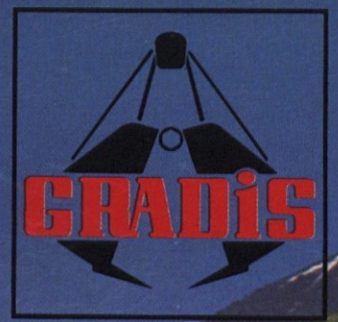


GRADISOV VESTNIK



Leto XXXIII

Ljubljana, 17. december 1991

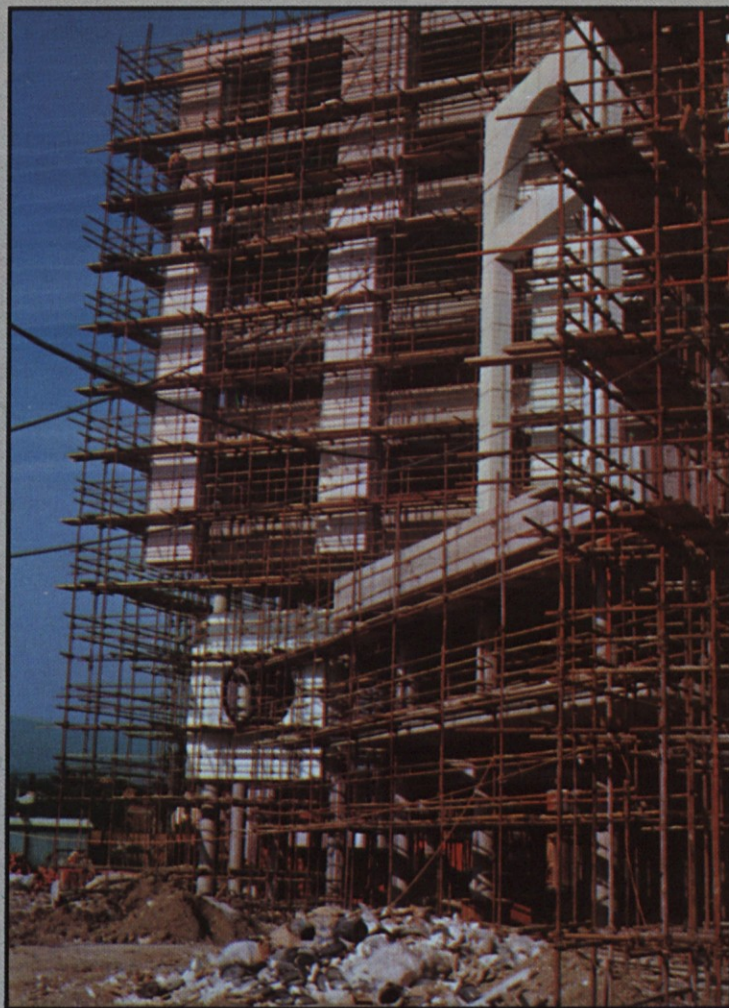
Številka 389



Srečno '92



Daleč od doma, v Tobolsku v Sovjetski Zvezi, gradijo delavci GP Jesenice hotel z 200 sobami.



Zaradi vojne je za nekaj časa prekinjena gradnja servisnega centra Cimos – Hypo banke v Zagrebu.



Na naslovnici: Viadukt Moste na Gorenjski avtocesti bo dolg 460 metrov.

Lepotica ob mariborskem parku – tako bi lahko dejali poslovno-stanovanjski zgradbi v kateri bo 67 stanovanj in nekaj lokalov.

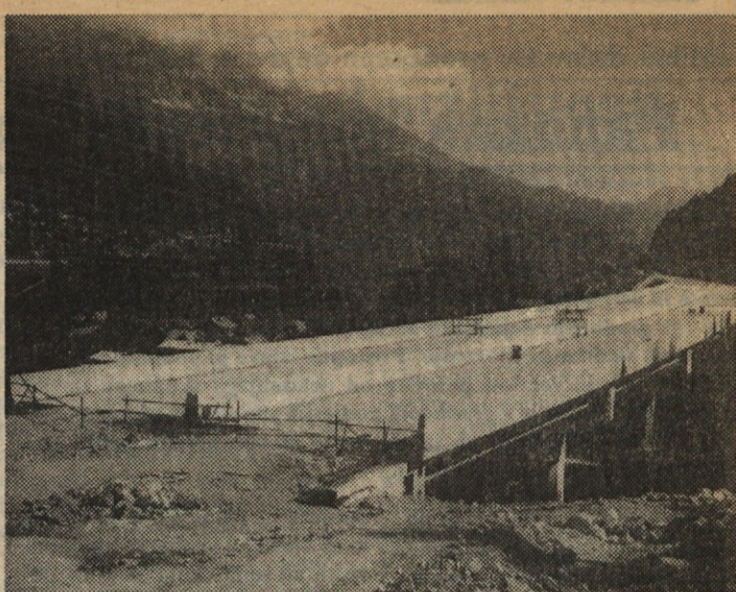
Gradis na bojišču

Pred samim vstopom v Zagreb, tik ob Ljubljanski aveniji, gradijo delavci Gradbenega podjetja Gradis iz Maribora modern objekt za koprski Cimos in trg. Večjih težav pravzaprav do dneva agresije na Slovenijo ni bilo, takrat pa so se pričele težave.

Onemogočeno je bilo normalno oskrbovanje gradbišča iz Maribora, predvsem z fasadnimi ploščami v katere je bila vgrajena keramika. Objekt ni majhen, saj meri kar 11.000 kvadratnih metrov skupnih površin. V njem naj bi bil sodoben Cimosov servis, prodajni salon avtomobilov iz njihovega proizvodnega programa in prostori HYPO banke.

V času agresije okupatorske vojske na Hrvaško pa so se pričele velike težave. Večina hrvaških delavcev je šla branit domovino, nenehni alarmi, ki so napovedovali zračni napad Jugo-avijacije, pa je onemogočil kakršno koli delo. Zadovoljni bodo, če bo objekt ostal cel.

»Kdaj se bomo lahko vrnil v Zagreb na objekt in nadaljevali delo, danes ne morem reči. Želim si, da bi bilo to čim prej. Morala hrvaških delavcev je močno načeta, saj ima skoraj vsak kakega sorodnika na bojišču. Pa še alarmi, v takih okoliščinah je res težko nadaljevati«, pravi vodja tamkajšnjega ghradbišča **Viktor Mernik**.
Franjo Štromajer



GORENJSKA AVTOCESTA – Viadukt z oznako 6-1, dolg 240 metrov, je prvi v nizu treh viaduktov, ki jih pod Mežaklo, po projektih našega Biroja za projektiranje Maribor, gradita GP Nizke gradnje Maribor in GP Ljubljana. Samo kakih 300 metrov naprej stoji drugi viadukt, podoben prvemu, pa tudi enako dolg je. Najdaljši je tretji viadukt, dolg 520 metrov.

Novoletna poslanica generalnega direktorja

Gradisu srečno '92

Iztekajoče se leto 1991 je bilo leto usodnih preizkušenj za slovenski narod. Poleg vseh gospodarskih težav smo doživeli tudi vojno, na obzorju pa je mednarodno priznanje samostojnosti Slovenije, kar je zgodovinski sen našega naroda.

Tudi Gradisu v teh okoliščinah ni bilo prizanešeno, saj smo morali v težkih gospodarskih razmerah, v burnih reorganizacijskih časih, ob vse večjem pomanjkanju dela in omejevanju tržišča, pristopiti k bistvenemu zmanjševanju števila zaposlenih v naših kolektivih, kar je boleče za marsikaterega delavca, ki mu ni možno zagotoviti zaposlitve.

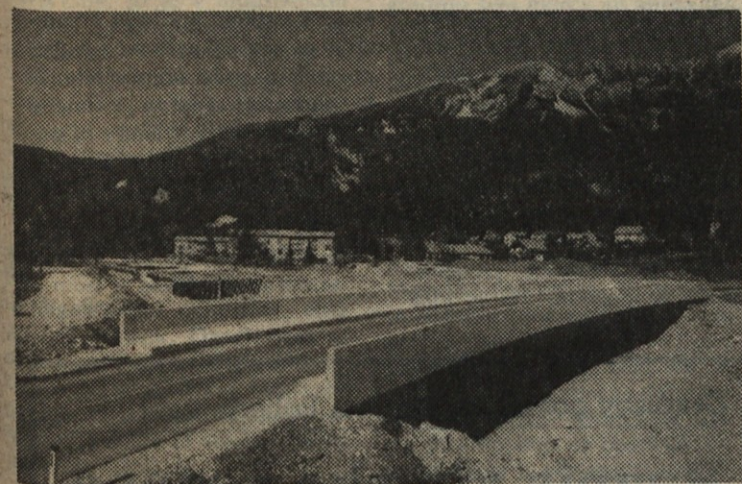
Novoletne čestitke so vsa leta nazaj prinašale željo, da bi skupaj oblikovali boljši, predvsem pa enoten Gradis. Ker nam to še ni uspelo, naj se ta želja uresniči v prihodnjem letu. Na tej poti iskanja nove oblike Gradisove organiziranosti, ki jo v letu 1992 moramo najti, se bomo srečali z izredno odgovornimi nalogami vrednotenja, delitve premoženja, lastninjenja in še česa.

Te naloge bomo morali vsi opraviti pošteno in odgovorno, sicer bodo posledice usodne za marsikaterega člana kolektiva Gradisa in bodo tesno povezane z njegovim obstojem. Sistem Gradis, za katerega se bomo dogovorili v prihodnjem letu, naj bo tak, da bo sposoben odgovoriti na vse izzive konkurenčnega boja, obenem pa mora ohraniti take medsebojne notranje odnose, da si bomo lahko ob vsaki priliki pošteno pogledali iz oči v oči.

V imenu vodstva podjetja želim vsem delavcem Gradisa v novem letu obilo uspehov pri delu, kot tudi veliko zdravja in osebne sreče.

Tone Zaletelj,

V. d. generalnega direktorja



Dela na gorenjski avtocesti so zaradi pomanjkanja denarja več ali manj ustavljena. Nadvoz pri Vrbi je že v celoti zgrajen in prevozen, v ozadju levo pa se vidi vhod v galerijo pri Mostah.

Odslej najmanj 4-krat letno

Ponovno Gradisov vestnik

Delavce Gradisa in vse bralce Gradisovega vestnika obveščamo, da bo naše, in seveda tudi vaše glasilo, ponovno pričelo izhajati. Do enoletnega neizhajanja je prišlo predvsem zaradi težkega finančnega položaja.

Glede na nekoliko spremenjen način financiranja, ki je pripravljen za prihodnje, je predvideno, da bo Gradisov vestnik izhajal najmanj 4-krat letno, seveda z nekoliko spremenjeno vsebinsko zasnovno.

Torej, bralci in dopisniki, pozor. Naslednja številka, prva v letu 1992, bo izšla v začetku marca. Do takrat vsem lep pozdrav, srečne in vesele praznike in vso srečo v letu 1992.

Cveto Pavlin, urednik



PO3622-201P

Sindikata delavcev gradbenih dejavnosti Slovenije

Panožna kolektivna pogodba od 1. maja 1992

Gradbeniki, ki v svojo dejavnost vključujejo, poleg visokih in nizkih gradenj, tudi montažerje in inštalaterje, zaključna dela v gradbeništvu, industrijo gradbenega materiala, vodno gospodarstvo, projektivo in inženiring dejavnost, so v veliki večini vključeni v Sindikat delavcev gradbenih dejavnosti R Slovenije, ki deluje znotraj Zveze svobodnih sindikatov Slovenije. Pristopne izjave je podpisalo 37.642 delavcev, kar je več kot polovica od nekdanjega skupnega števila gradbenikov. Sedaj je v gradbenih podjetjih zaposlenih okrog 53.000 delavcev, za pričakovati pa je, da bo to število krepko padlo pod 50.000 zaposlenih v gradbeništvu.

O dejavnosti in akcijah, ki jih vodi Sindikat delavcev gradbenih dejavnosti Slovenije, smo se pogovarjali s sekretarjem **Jernejem Jeršanom**. Uvodoma je dejal, da sedanja zakonodaja ne ščiti več delavca in delovnega mesta v takšni meri, kot pred letom dni. Priznati moramo, hočemo ali ne, da se položaj delavca bistveno spreminja, in sicer čedalje na slabše.

Ker delavca ne ščiti nihče drug, kot le sindikat (poslovodne strukture se z ozirom na pristojnosti iz zakonodaje obnašajo popolnoma suvereno, kot da so lastniki kapitala in tudi delavcev; delavski svet je izgubil vrsto pristojnosti na področju delovno-pravne zaščite delavca; strokovni delavci pa izvajajo naloge, ki jim jih naloži poslovodstvo, te pa niso vedno v korist delavcev), je sindikat organiziran v večini

podjetij ne glede na to, ali je novi ali stari, ali svobodni ali neodvisni, ali samostojni ali konfederacija sindikatov.

Sindikalni pluralizem, ki se je začel porajati istočasno z demokratizacijo naše družbe, je bil dobrodošel tudi za svobodne sindikate, v katerih niso nikoli nasprotovali nastajanju novih sindikatov. Nasprotno, želeli so si jih, in danes tudi sodelujejo z vsemi sindikati, saj so združeni in enotni še močnejši. Tako močan sindikat pa bo tudi pri nas dobil klasično pogajalsko in zaščitno vlogo, to je vloga delavske opozicije.

Težišče dejavnosti gradbenega sindikata je na terenu, kjer je organiziranih 14 območnih odborov. Njihova aktivnost je od območja oziroma od kraja do kraja različna, želijo pa si, da bi bila čim večja v središčih, kjer je več gradbenih podjetij, kar do sedaj ni bil primer.

Najmočnejšo skupino predstavljajo v gradbeniškem sindikatu delavci iz gradbene operative, in sicer 60 odstotkov, sledijo jim s 14 odstotki delavci iz montažersko-inštalacijskih in zaključnih dejavnosti, s po 10 odstotki so zastopani industrija gradbenega materiala ter projektanti in inženiring dejavnost, najnižji odstotek, le 5 odstotkov, pa ima vodno gospodarstvo.

Program dela Sindikata delavcev gradbenih dejavnosti Slovenije je v drugem polletju nedvomno zaznamovan s problemi gospodarske krize, ki bo v zimskih mesecih stanje v gradbeništvu še poslabšalo. Več kot prepolovljena investicijska dejavnost na vseh sektorjih, zlasti na stanovanjski gradnji, neplačevanje že opravljenega dela in nasploh

prekinjeni plačilni tokovi, so osnovni vzrok za težko gospodarsko stanje večine podjetij gradbenih strok.

Nič se ni zgodilo na področju sistemskih odločitev za oživljanje investicijske aktivnosti, tako da tudi peticija - Gradbeništvu 91, ki jo je pripravil gradbeniški sindikat, na žalost ni dala pričakovanih rezultatov, kljub temu pa sindikat ni odstopil od ukrepov, ki so v peticiji zapisani, podprl pa jo je tudi minister za industrijo in gradbeništvu **Izidor Rejc**.

V peticiji sindikat še vedno zahteva sprejem programov za preprečitev nadaljnega padanja investicijskih sposobnosti gospodarstva, oživetev investicijskega ciklusa pri javnih delih, infrastrukтури in stanovanjski gradnji in obnovitvi, razbremenitev gospodarstva prevelikih datatev, sprejem razvojnih, zaposlitvenih in socialnih programov, podpis panožne kolektivne pogodbe, ki je bil tudi zapisan v peticiji, pa je že uresničen.

Prav uresničevanje panožne kolektivne pogodbe, ki je bila

podpisana 31. maja, bo poglavitna naloga sindikata v prihodnje. Uvajalni rok za njeno uresničevanje je dolg, eno leto, tako da se bo začela uporabljati od 1. maja 1992. Sindikat gradbenikov bo v tem času deloval v naslednjih smereh: v času uvajanja in sprejemu panožne kolektivne pogodbe bo z metodami pogajanj in spoštovanjem socialnega miru, bedel nad izvajanjem sprejetih ciljev v kolektivni pogodbi, pri razreševanju presežnih delavcev bo vztrajal na doslednem spoštovanju zakonskih določil za zaščito delavcev, nasprotoval bo neloyalni konkurenci, ki bi imela osnovo v nižjih izplačilih, kot so zagotovljena v kolektivni pogodbi.

Tudi Gradis je nekoč imel močan in vpliven sindikat, danes pa so se v vsakem podjetju organizirali po svoje, kar ni nič narobe, pozabili pa so na skupno telo, ki bi nastopalo enotno v imenu vseh gradisovcev, s čimer bi sindikat še bolj pridobil na moči, je na koncu dodal sekretar Sindikata delavcev gradbenih dejavnosti Slovenije **Jernej Jeršan**.

C. Pavlin

Gradisov počitniški dom na Pohorju vabi

Razpis zimske sezone

Za delavce Gradisa razpisujemo zimsko sezono 1991/92 v PD Pohorje od 14. do 28. decembra in od 4. januarja do predvidoma 7. marca 1992.

Cena polnega penziona je 14 DEM na dan, za otroke do 10. leta starosti pa 10 DEM na dan in sicer v tolarski protivrednosti na dan plačila. Celotni znesek ste dolžni plačati ob prihodu pri upravniku počitniškega doma, po predložitvi potrdila o rezervaciji letovanja. Potrjeno rezervacijo boste prejeli pisno.

Odpoved potrjene rezervacije bo možna samo iz utemeljenih razlogov: snežne razmere, bolezen ipd., vsaj tri dni pred nastopom letovanja.

Izmenje so sedemdnevne tako, da se pričnejo v soboto s kosilom in končajo naslednjo soboto, torej zadnji dan letovanja, z zajtrkom.

Prijave pošljite na naslov: **GRADIS, GP MARIBOR, Gosposvetska 29, 62000 Maribor, s pripisom SKS.**

Vse informacije o letovanju lahko dobite po telefonu:
- 062/603-203, g. Franc Mesarec - PD Pohorje, in
- 062/100-370, 102-550, g. Franc Čontala - Samski dom.

• Ko je stari sindikat prenehal delovati, so se gradbinci skupaj z drugimi, ki sodijo v to branžo, organizirali v Sindikat delavcev gradbenih dejavnosti Republike Slovenije znotraj Zveze svobodnih sindikatov.

Najvišji organ je skupščina, glede na dejavnosti, ki jih združujejo v tem sindikatu, imajo pet odborov, in sicer: odbor za gradbeno operativno, ki združuje visoke in nizke gradnje, odbor za industrijo gradbenega materiala, odbor za montažerska in zaključna dela, odbor za vodno gospodarstvo ter odbor za projektivo in inženiring. Predsedniki teh odborov in predsedniki petih komisij so člani Izvršnega odbora sindikata gradbenikov.

Projektanti v precepu

Iskanje združljivosti

Obračam se nazaj, da bi bolje videl naprej. Veliko ljudi prav zdaj le doživlja svojo odvečnost v poklicu in v podjetju. Kaj nam ostaja od preteklosti za prihodnost, se vprašujemo, ko nas nove in nove raztrganine silijo v prežo.

V sebi nosim ideal zglede tradicije, podoba firme, rastoče na svojih zrelih izkušnjah, nepremagljive za tekmece-povzpetnike. Ne mislim zdajle na arhiv s tisoč petsto projekti, ki smo ga vrgli ven iz zaklonišča in se ga otepamo. Vem le, kako nerodno je začeti s tistimi kamni, ki so nekoč bili kar solidno zloženi.

Kako naj priznam izgubo dosedanje plezarije, če imam v mislih le strast za nadgradnjo prehojene poti, in če zavračam hajko za krivci. Po tišem prenašam posamezne udarce, ki firmo slabijo in izčrpavajo. Tudi tisto neiznajdljivost, ki povzroča zajejanje v lastno tkivo.

Nikakor ni mogoče tej vsiljivi fatalnosti dajati razumske podpore. Sam čutim časovno stisko, nekakšno prezaposlenost zaradi razpase neurejenosti, saj so stvari procesno obvladljive. Iz svoje projektantske prakse poznamo dobro razrešene probleme, če smo jih prej pregnetli in obdelovali.

Kaj se dogaja?

Po eni strani opažam med kolegi v Biroju za projektiranje Ljubljana veliko osebnega prizadevanja, kar zahteva ponudbe, natečaji ali izobraževanje, z malo zaslužka, po drugi strani pa tesnobna čakanja na delo doma. Ljudje bežijo v zasebne valilnice. Preživljamo obdobje razdruževanja, razprševanja, razkosavanja moči. Z razseljenostjo projektive, ko vsakdo rešuje komaj sebe, stroka usiha in njeni tvorca pristajajo nekje na spodnji stopnici, daleč pod vrhom civilizacijskih zmogljivostih. Ostaja ceneno, vse manj dobro vodeno kompleksno projektiranje. Kaj lahko se zgodi, da bomo zahtevne projekte plačevali tujcem in se presenečeni vpraševa-

li, odkod tak zaostanek in taka nedoraslost.

Poglavje zase je računalniška tehnologija. Če občasno prepoznavam po večerajšem vsakdanjiku uravnan življenjski stil, tedaj si pravim: grešili smo tako, da nismo ničesar zagrešili. Kako malo vidim in slišim generacijo, ki mi govori o drugačnem okolju, o večjih hitrostih, o dostopnejših razgledih. Saj ni verjeti, da bom moral delati s podvojenimi rokami in z razširjenimi možgani. Jaz ne, toda drugi bodo tako delali in ti drugi me bodo ogrožali s svojimi nepojmljivimi merili.

V računalništvu je podobno kot vedno v klasiki: posameznik lahko ogromno postori, a moč je v skupini. Verujem v moč ekipe, seveda uglasene ekipe.

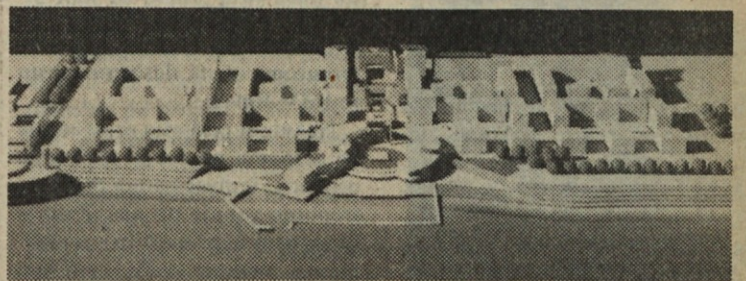
Ko nas prevzame razglašena, je normalno, da sprožimo preplah in začnemo z logičnimi koraki, prišebno in potrpežljivo. Zvonec se kar pogosto oglašča.

Če damo kaj nase ali če smo toliko stari, da vidimo svojo retrospektivo, potem vemo kaj smo in kaj nismo. Sprožati kult tarnanja je neke vrste virusno onesnaževanje okolja. Postane nadležno in marsikdo med nami si bo zaželel zdravja, okrepiča v družbi vedrega, z energijo nabasanega sorodstva.

Najbrž nam bo zid, ki smo ga vzdrževali v Evropo, še celo desetletje delal preglavice. Dosegli bomo preboj z mladimi, izšolanimi ljudmi. Vzpostavljeno bo spet naravno ravnovesje s postopnim pomlajevanjem kolektiva.

Končno ne živimo v praznem prostoru. Naš čas je razgiban, prepoln želja, ki sprožajo akcije in mi smo del vsega tega. Zaupanje, ki me preveva, me pomirja.

Simon Fišer



Maketa stanovanjskega naselja v Voronežu v Sovjetski Zvezi za 1.500 stanovanj. Pomemben projekt so oktobra letos izdelali arhitekti Gradisovega ljubljanskega Biroja za projektiranje.

C. P.

V obratu v Neu Isenburgu pri Frankfurtu dela 60 gradisovcev.

Letos eno najuspešnejših let Gradisa v Nemčiji

12 milijonov DEM realizacije

Naša stalna delovna enota v Frankfurtu, kjer delamo že polnih 27 let, je bila tudi letos uspešna. V povprečju je bilo celo leto zaposlenih 275 delavcev, ki so opravili delo vredno 19 milijonov mark. Delali so pri dveh naših stalnih investitorjih, pri IMBAU - Industrielles Bauen GmbH in pri Philipp Holzmannu AG. Dve tretjini jih dela pri IMBAU, ostali pa pri Ph. Holzmannu.

Največ delavcev je bilo zaposlenih v dveh tako imenovanih »Werkih«, to je v industrijskih obratih gradbenih izdelkov in polizdelkov v Neu Isenburgu in v Unterfahlheinu, skupaj 95 delavcev. Sicer je bil tudi v letošnjem letu značilen trend povečevanja števila naših delavcev zaposlenih na gradbiščih pri IMBAU.

Z Philipp Holzmannom sodelujemo pri gradnji dveh mostov. Prvi most je Seckbach na vzhodni frankfurtski obvoznici, dolg bo 265 metrov. Drugi most se pne preko pristanišča v Würzburgu in je le nekaj krajši od prvega. Gradnja slednjega je zanimiva, ker gre za viseči most na jeklenih vešalkah.

Sodelujemo tudi pri gradnji nove letališke zgradbe na frankfurtskem letališču in pri gradnji 210 metrov visoke bančne zgradbe BFG Hochhaus v središču Frankfurta, nekaj delavcev pa dela na manjših gradbiščih.

Velikega pomena je tudi to, da dela v konstrukcijskem biroju Philipp Holzmanna skupina naših projektantov, njihovo število se je povzpelo na 17, ki ima tako možnost seznanjati se z vsemi najnovejšimi dosežki na področju projektiranja.

Kot je razvidno, in to je potrdil tudi direktor delovne enote v Frankfurtu g. **Andrej Lapajne**, je bilo letošnje leto zelo uspešno. Kako pa bo v prihodnje?

Za leto 1992 situacija ni tako rožnata. Pričakujemo delni izpad zaposlenosti pri obeh naših partnerjih. V obratu betonskih izdelkov in polizdelkov v Neu Isenburgu in na IMBAU-ovih

gradbiščih se delo zaključuje, naslednji objekti pa bodo šli v gradnjo šele marca ali aprila ter v poletnih mesecih. Ta izpad bomo premostili s plačanimi in neplačanimi dopusti ter kompenzacija že opravljenih, a zadržanih nadur iz jesenskega obdobja.

Pri Philipp Holzmannu je situacija bolj komplicirana, ker se je začela ta firma izredno močno povezovati s firmami iz Vzhodne Evrope (iz Poljske, Češke in Slovaške federacije, iz Bolgarije, Romunije in v zadnjem času tudi iz Rusije), saj jim te firme ponujajo ugodnejše cene na račun manjšega osebnega dohodka svojih delavcev. Kljub višji ceni pa delo dobimo na objektih, čigar gradnja je skrajno zahtevna, tako da je za njegovo izvedbo potrebna visoka tehnična strokovnost, ki pa jo delavci Gradisa v vsakem primeru imajo.

Skušamo se povezovati tudi z drugimi gradbenimi firmami pri katerih bi lahko delali. Tako se že dogovarjamo s firmo BAST iz Düsseldorfa in s firmo HOCHTIEF iz Münchna, oddali pa smo tudi že ponudbo za gradnjo objekta, kjer bi lahko zaposlili okrog 40 delavcev, vendar še ne vemo, če smo bili uspešni.

Kljub tem težavam v Grdisovi delovni enoti v Frankfurtu optimistično gledajo v leto 1992 in upajo na uspeh, ki prav gotovo ne bo tak, kot je bil letošnji. Če bo dela premalo, bodo zmanjšali število zaposlenih, prav tako pa jih čaka zamenjava dela zaposlenih, ki se morajo po 2-letnem delu, takšna je nemška zakonodaja, vrniti v domovino.

Gradbeniki v vse večjih težavah - Začaran krog, ki povečuje izgube

Izgube - nelikvidnost - zadolževanje - še večje izgube ...

Pomanjkanje del s kakršnim se že nekaj let, v zadnjem času pa še toliko bolj, srečujejo gradbeniki, je večino podjetij potisnilo v izredno težak položaj, nekatere pa je pahnilo celo v propad. Zaposleni v teh podjetjih živijo v izredno težkih socialnih razmerah, grozi pa jim tudi še večja brezposelnost. To so osnovne ugotovitve, ki jih je možno izluščiti na osnovi podatkov o poslovanju gradbeništva in industrije gradbenega materiala, ki jih je pripravila Gospodarska zbornica Slovenije - Sekcija za gradbeništvo in IGM.

Ne smemo pozabiti, da je prav gradbeništvo, skupaj še z nekaterimi panogami, v času gospodarske krize, najbolj na udaru, kljub temu, da je kot samostojna panoga, takoj za trgovino, druga največja gospodarska dejavnost v Sloveniji. Gradbeništvo ustvarja od 9,2 do 12 odstotkov družbenega proizvoda gospodarstva Slovenije (industrija je namreč, kot največja gospodarska dejavnost, sestavljena iz večjih panog, ki so vsaka zase manjše od gradbeništva).

Gradbeništvo zaposluje nekaj več kot deset odstotkov vseh zaposlenih v gospodarstvu Slovenije in izvaž v desetletnem obdobju povprečno 253 milijonov US dolarjev gradbenih storitev letno. S tem zavzema gradbeništvo vidno mesto v slovenskem gospodarstvu in predstavlja enega ključnih elementov prestrukturiranja celotnega gospodarstva Slovenije.

Drugod po svetu, če je država v krizi, izbere vlada neko dejavnost, pogosto je to prav gradbeništvo, ki nase veže tretjino druge-

ga gospodarstva, jo finančno podpre in poskrbi za njen razvoj, kar za seboj potegne tudi druge dejavnosti. Zakaj ne bi bilo pri nas to tudi gradbeništvo?

Letos se je prvič zgodilo, da so odhodki večji od prihodkov in imajo tudi hitrejšo rast, kar je vplivalo na povečanje izgube med gradbenimi podjetji. Povečanje izgube pa ima posredne učinke na povečanje nelikvidnosti in začne se začaran krog z zadolževanjem, obrestmi, zopet večjimi stroški, ki še povečujejo izgubo itd. Nekatera podjetja, in teh je na žalost vedno več, pa so ugotovila tudi izgubo na substanci do katere pride, če je bila izguba večja od zneska za osebne dohodke. Tudi akumulacije je vedno manj.

Število zaposlenih se je letos zmanjšalo za 12 odstotkov, kar pomeni, skupaj z lanskoletnim zmanjšanjem, 20 odstotno zmanjšanje v zadnjih dveh letih, kar pa glede na pomanjkanje gradbenih del, še vedno ni dovolj. Pri tem pa je treba upoštevati še delavce na čakanju, za katere podjetja vse težje zagotavljajo potrebna sredstva. Vse kaže, da se bodo uresničila predvidevanja, da bo ob koncu leta 1991 v gradbeništvo zaposlenih še okrog 53.000 delavcev.

Osební dohodek v gradbeništvo vseskozi zaostrejuje za gospodarstvom, zato še ni čuditi, da so sindikati ob sprejemanju panožne kolektivne pogodbe tako vztrajali, da se popravi vrtnost izhodiščnih OD navzgor, v primerjavi z gospodarstvom. To pa bi sicer pričelo veljati šele 1. maja 1992, vendar je veliko vprašanje, če bo v pričakovanih še slabših gospodarskih razmerah, to sploh mogoče uresničiti.

C. P.

300 največjih podjetij v Sloveniji

Gradbeniki so nazadovali, veliko je novincev

Gospodarski vestnik je v zadnji oktobrski številki objavil, letos že tretjič, seznam 300 največjih slovenskih podjetij, razvrščenih na osnovi podatkov, ki jih posreduje Služba družbenega knjigovodstva. Letos se je prvič zgodilo, da je bil seznam namesto v začetku julija, objavljen šele 31. oktobra. Na njem je manj gradbenih podjetij, kot jih je bilo doslej, dva največja podjetja - Gradis in SCT - pa nista dovolila objavo svojih podatkov.

Seznam temelji, tako kot vsa leta doslej, na zaključnih računih, pri čemer je osnovni podatek dohodek podjetja. Lani se je prvič zgodilo, da je dohodek, glede na naše predpise o SDK, poslovna tajna, kar pomeni, da jih Gospodarski vestnik sme objaviti le s privolitvijo podjetij, ki so na seznamu. Prav ta predpis je povzročil, da je letošnji seznam nepopoln, saj se je veliko podjetij, ki imajo težave in so zaradi tega slabše uvrščena, odločilo, da ne dovolijo objave. Med temi je največ gradbenikov, podjetij pohištvene, industrije ter lahke in predelovalne industrije. Tam, kjer bi morali biti njihovi podatki, so bele lise. Lani jih je bilo 14, letos pa jih je že 27.

Med podjetji, ki so v samem vrhu, so tudi takšna, ki imajo velike težave in tudi izgube. Tako je na prvem mestu ŽG Ljubljana, ki se otepa z izgubami, na drugem mestu je novomeška Krka, na tretjem Petrol, na četrtem TAM, na petem Lek, na šestem Mura, na sedmem je PTT podjetje Ljubljana, osmo mesto je prazno, deveta je koprška Intereuropa in na desetem mestu je IMV Revoz.

Nekatera podjetja so se znašla na seznamu ne zaradi poslovnih uspehov, temveč zaradi meril, ki trenutno veljajo pri nas. Zato je ta seznam neprimerljiv s podobnimi v razvitem svetu, kajti tam so izhodišča drugačna. Dohodek bi moral biti drugotnega pomena, saj je temeljno izhodišče

drugod po svetu cena podjetja na borzi. Upamo le, da bo tudi pri nas kmalu sprejeta ustreza zakonodaja, ki bo naše lestvice naredila primerljive s tujimi, predvsem pa naj bi dajale realnejšo podobo moči posameznega podjetja.

Na letošnjem seznamu so podjetja, ki so zabeležila velike premike po lestvici na gor ali pa navzdol, veliko je tudi novih podjetij, kar 68 je takih. HIT iz Nove Gorice je bil leta 1988 na 123. mestu, leto pozneje na 65., na letošnjem seznamu pa je že na 23. mestu. Jedrska elektrarna Krško je bila na predzadnjem seznamu na 198., zadaj pa je na 19. mestu. Tudi oba izdelovalca piva sta lepo napredovala. Union iz 185. na 47. mesto, Pivovarna Laško pa iz 216. na 49. mesto.

Gradbenikov, montažerjev in inštalaterjev je na seznamu največjih iz leta v leto vse manj, pa še tisti, ki so se uvrstili, niso vsi

dovolili objavo podatkov. Domnevamo, da SCT in Gradis zasedata 8. oziroma 11. mesto, 23. je GIP Pionir iz Novega mesta, ajdovško SGP Primorje je 34., celjski GIP Ingrad je 53., šele na 119. mestu je koprski Stavbenik, sledijo mu na 129. mestu GIP Vegrad, na 132. Gradbinec Kranj, na 135. pa GPG Grosuplje. Do 273. mesta, na katerem je SGP Kraški zidar iz Sežane, ni nobenega gradbenega podjetja, ali pa niso dovolila objavo podatkov.

Kot zanimivost naj zapišemo, da se na seznamu 300 največjih podjetij v Sloveniji nahaja na 290. mestu Gradis GP Nizke gradnje Maribor. Ali bodo odslej podjetja dovoljevala objavo svojih podatkov neodvisno drugo od drugega, pa čeprav Gradis kot celota teh podatkov ne bo dovolil objaviti. Tudi na tem področju več enotnosti in dogovaranja ne bi škodilo.

C. P.

Manj dela za GP Nizke gradnje Maribor

Ni denarja za ceste

Če bomo v Sloveniji gradili osnovno avtomobilsko mrežo, za katero je treba zgraditi še 380 kilometrov ceste, s takšno hitrostjo, kot v zadnjih letih, potem bo končana čez 38 let. To, da letno gradimo le okrog deset kilometrov sodobnih avtocest, ki ustrezajo evropskim normativom, se še kako pozna pri poslovanju našega podjetja GP Nizke gradnje iz Maribora. Položaj jim dodatno otežkoča pomanjkanje del na energetskih objektih, predvsem ustavitve gradnje savske verige elektrarn, saj so naši Mariborčani pravzaprav edini pravi graditelji hidroelektrarn v Sloveniji vse od leta 1945 pa do danes.

Zgornja dejstva so tista, ki vzbujajo največ strahu in odpirajo največ neznank okrog angažiranosti in poslovanja v letu 1992. Za drugo leto imajo zagotovljeno le četrtno potrebnih del, kar bo potegnilo za seboj še dodatno zmanjševanje števila zaposlenih.

»Mi smo v zadnjih dveh letih, s pomočjo naravne fluktuacije in s politiko sprejemanja novih delavcev, zmanjšali kolektiv iz 880 na nekaj manj kot 500 zaposlenih, kot nas je konec letošnjega leta.

V tem času se nam je pojavilo tudi precejšnje strukturalno neskladje, ki ga bomo s posebnim programom, sprejetim s strani delavskega sveta, skušali v najkrajšem času odpraviti. To pomeni, da bi se naj kolektiv še skrčil, tako da bi v prihodnje zaposlovali okrog 350 delavcev«, je dejal direktor GP Nizke gradnje Maribor **Andrej Jež**.

V letošnjem letu so bili nizkogradnjači sorazmerno dobro zaposleni, vendar predvsem na račun nadaljevanja in zaključevanja projektov iz leta 1990. Tako so končali z delom na razširitvi HE Fala in oba nova agregata že obratujeta, končali so tudi večino del na viaduktu Moste, zmontirali so tudi vse tri viadukte pod Mežaklo na gorenjski avtocesti, opravili so veliko dela na šentiljskem mejnem prehodu, ki je tudi že odprt, prav tako kot Baba pod Trojanami.

V letošnjem letu so bili predani tudi vsi objekti v Višegradu, finančno pa projekt še ni zaključen. Z razdruževanjem Jugoslavije so se za nizkogradnjače pojavili dodatni problemi in težave. Ustavila so se vsa plačila in ni kazalo drugače, kot v Bosni in Hercegovini ustanoviti podjetje, ki bo tam lahko delalo in preko katerega bodo lažje speljali tudi vsa plačila.

Podjetje se imenuje Gradis Građevinsko poduzeće Nizka gradnja Sarajevo d.o.o., ima svojega vodjo in tudi poslovne prostore, ki so jih najeli v Sarajevu. V tem času so preko Gradbenega podjetja Put Sarajevo pridobili novo delo in sicer sanacijo nekaterih premostitvenih objektov tako v Bosni in Hercegovini, kot tudi v Črni Gori.

Finančni rezultat, ki ga bodo v Nizkih gradnjah letos dosegli, ne bo ekvivalenten večji zaposlenosti, temveč bo v mnogočem odraz razmer v katerih se je delalo, tako doma, kot tudi v sosednjih republikah, za oboje pa je značilno veliko pomanjkanje denarja. To pomeni, da je bilo treba dostikrat graditi in za gradnjo zalagati lastni ali pa sposojen, drag denar, plačila pa so prihajala po kapljicah.

Kljub težavam, imajo v Nizkih gradnjah še nekaj optimizma za boljše čase, saj upajo, da bi skorajšnje mednarodno priznanje Slovenije, pomenilo tudi prihod tujega kapitala.

C. P.



Vodstvo projekta, z leve proti desni, Mladen Knežević, Drago Branc in Alojz Lukša. V ozadju se že vidi del zgrajenega hotela.

GP Jesenice gradijo v Sovjetski zvezi

Hotel v Tobolsku

Pomanjkanje dela v domovini sili gradbenike na tuje. Tudi v Gradisovem Gradbenem podjetju Jesenice so se zato odpravili v Sovjetsko Zvezo, natančneje v Rusijo, v mesto Tobolsk, ki je od Moskve oddaljeno tri ure letenja proti severovzhodu do Tyumna, in potem so še tri do štiri ure vožnje z avtomobilom do Tobolska ob reki Irliš. Tam gradijo hotel z 200 sobami, ki mora biti drugo leto do zime zgrajen.

Delo v Tobolsku so pridobili preko ljubljanskega Energoinženiringa, nosilec posla pa je Progres Beograd. Hotel bo namenjen za namestitve novih delavcev, ki bodo prišli v Tobolsk. V prvi vrsti bodo to Japonci, ki bodo veliko investirali v ta kraj, ki je središče Ruske petrokemične industrije.

Z gradbenimi deli so pričeli sredi aprila, in prej ko so nehali, so opravili okrog polovico dela. Zaradi izredno nizkih temperatur, ko se že proti koncu oktobra temperature spustijo do minus 20 stopinj, so 15. novembra z de-

lom prekinili, nadaljevali pa bodo spet 15. aprila drugo leto.

Vrednost del, ki jih bo opravilo GP Jesenice znaša 40 milijonov tolarjev. Na gradbišču je delalo do 50 delavcev, vodja del je Drago Branc, vodja tesarske skupine je Mladen Knežević, vodja zidarjev pa je Alojz Lukša.

Na Jesenicah upajo, da bodo drugo leto, ko bo projekt v Tobolsku končan, v Rusiji tudi ostali, saj si že sedaj prizadevajo dobiti nov projekt.

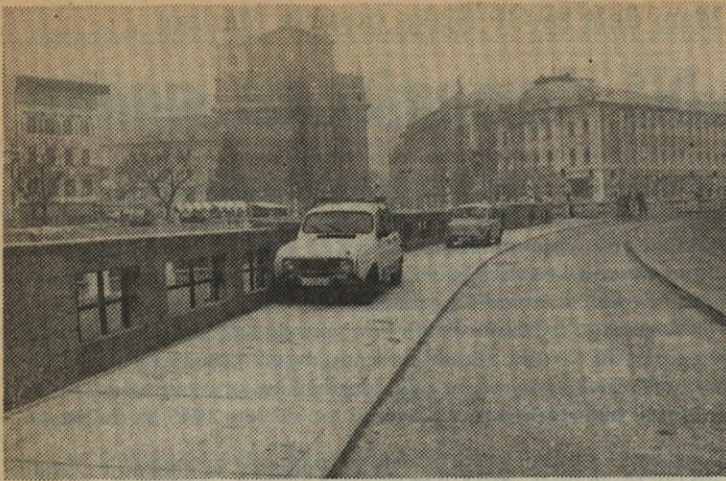
C. P.



Skupina delavcev GP Jesenice na gradbišču v Tobolsku.



Veličasten viadukt na gorenjski avtocesti pri Mostah.



Staro Ljubljano tlakujejo s ploščami izdelanimi v IPGI.



Proizvodni hali I. in II. sta dotrajani. Postaviti bo treba novo.

Industrijsko podjetje gradbenih izdelkov Ljubljana počasi iz težav

Z manj zaposlenimi bodo naredili več

Ko so v Gradisovem Industrijskem podjetju gradbenih izdelkov Ljubljana pred letom dni oblikovali gospodarski načrt za letos, so bili zelo skeptični. Poslovno leto 1990 so zaključevali z izgubo, angažiranost je bila slaba, delavcev je bilo preveč, tako da so bili obeti za letošnje leto nič kaj spodbudni, pa se je vendarle končalo še kar ugodno.

O tem in o obetih za prihodnje leto smo se pogovorili z direktorjem Industrijskega podjetja gradbenih izdelkov Ljubljana (IPGI) Ivanom Škuljem, ki se je lotil težke in odgovorne naloge z velikim lastnim angažiranjem in s pomočjo vseh zaposlenih.

Pred zaključkom letošnjega poslovnega leta ugotavljajo, da jim bo uspelo poslovne cilje skoraj v celoti uresničiti. Še več. Kljub zaostrenim pogojem gospodarjenja, hudi konkurenci, zastareli opremi in zmanjšanju števila zaposlenih, jim je uspelo doseči skoraj enak obseg fizične proizvodnje, kot v letih 1987 do 1989.

Kako bodo krediti iz preteklega leta vplivali na finančni rezultat letošnjega leta?

Zaradi spremenjenih tržnih razmer, se je spremenila tudi struktura proizvodnje. Montažne hale, ki so predstavljale v zadnjih desetih letih okrog 60 odstotkov prihodka podjetja, predstavljajo sedaj le še okrog 25 odstotkov. Zmanjšala pa se je tudi proizvodnja zidakov.

Nasprotno so povečali proizvodnjo tehnološko bolj zahtevnih elementov, kot so betonski železniški pragi, armirano-betonski piloti, plošče za tlakovanje površin v Stari Ljubljani, armirano-betonski elementi za po-

trebe Teritorialne obrambe in standardni izdelki.

Finančni rezultat se je tudi izboljševal iz meseca v mesec, nanj pa so v veliki meri vplivali visoki stroški financiranja, to so bile v prvi vrsti obresti za kredite iz preteklega leta. Ocenjujejo, po besedah direktorja Škulja, da bodo ti stroški znašali nekaj manj kot deset odstotkov prihodka oziroma dva mesečna bruto osebna dohodka zaposlenih v IPGI. Kljub tako visokim stroškom pričakujejo, da bodo dosegli ugoden finančni rezultat.

V letošnjem letu so v IPGI zmanjšali število zaposlenih za 30 delavcev, tako da jih bo ob zaključku leta zaposlenih 158.

V teku je tudi akcija prodaje stanovanj, denar od prodaje pa bodo vložili v obnovo sredstev in naprav za proizvodnjo. V posodobitev proizvodne bi morali vlagati že pred leti, vendar so takrat kupovali stanovanja, kar je bila zgrešena politika.

Kakšne so možnosti za boljše poslovanje v letu 1992?

»Pred nami je leto 1992 s polno neznankami. V izdelavi imamo gospodarski načrt iz katerega je razvidno, da bomo še zmanjševali število zaposlenih, predvsem v režiji, skušali pa bomo obdržati enak obseg proiz-

vodnje. Ocenjujemo, da se bo prihodek realno povečal za 2,5 odstotka.

Naša angažiranost za leto 1992 je sedaj že več kot 40-odstotna. Menimo, da se bo zaradi prodaje stanovanj in uporabe vojaških objektov za potrebe gospodarstva, zmanjšalo popraševanje po montažnih halah in po montažnih elementih za stanovanjsko gradnjo. Zato se zavedamo, da je naša glavna naloga, vključiti se v proizvodnjo betonskih elementov za potrebe cestne in železniške infrastrukture, komunalnega gospodarstva, kmetijstva in varstva okolja.

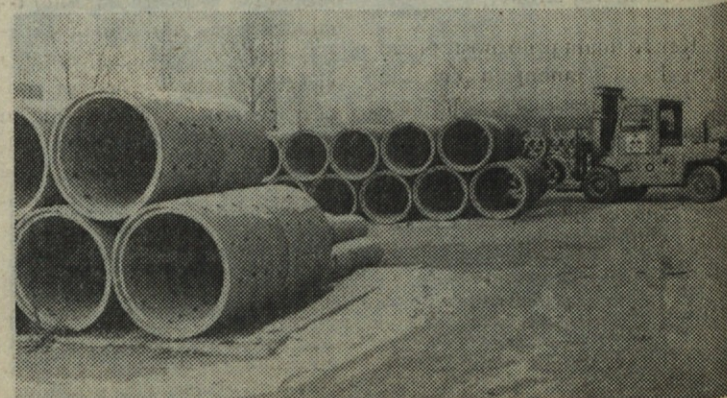
Da bi obdržali trg, bomo vpekljali v proizvodnjo nove izdelke in še razvijali in obogatili obstoječo standardno proizvodnjo. Le tako bomo kos konkurenci, s tem pa bomo tudi zagotovili obstoj podjetja.

V naslednjem letu bomo morali vložiti nekaj sredstev v obnovo obrata. Proizvodni hali I. in II. sta v zelo slabem stanju.

Imamo urejeno vso dokumentacijo in izdelane betonske elemente za nadomestno gradnjo. Da bi obdržali primat pri proizvodnji najkvalitetnejših betonskih cevi, moramo tudi naprave za proizvodnjo cevi obnoviti in posodobiti.

Glede predstoječega lastninskega in pred sprejetjem ustreznih zakonov, v podjetju nismo ustanovljali raznih družb. K lastninskemu preoblikovanju bomo pristopili po sprejetju zakona in v okviru Gradisa.

Odnose z Gradisovimi podjetji imamo dobre, kar se pa tiče samega Gradisa ocenjujemo, da bo zelo težko povrniti tisto, kar je bilo nekoč. Velika samostojnost podjetij in neuspešno vodenje vrha celotnega poslovnega sistema Gradis v zadnjih letih bo težko spremeniti, vendar smo kljub vsemu optimisti«, je na koncu še dodal direktor Ivan Škulj.



IPGI ima primat pri proizvodnji najkakovostnejših betonskih cevi.

GP Gradis Koper je treba postaviti na nove temelje in v ustrezen okvir

Za načrten predor na mejna območja

Načrtovanje strategije razvoja je še zlasti pomembno v času, ko se vse na novo prerazporeja, in ko se dobesedno na novo delijo karte. Izginjajo še do včeraj pomembne avtoritete in eminence (beri: investitorji in tudi veliki izvajalci). S prav takšno nenadnostjo se načrtujejo obrisi novih avtoritet - v našem primeru investorjev. Na novo se organizirajo izvajalci, ki še v bližnji preteklosti niso Gradisu pomenili nič drugega, kot komaj pomembno konkurenco. V kratkem času smo doživeli pojav trenda, ko lahko marsikatero podjetje razdrobljenega Gradisa postane plen v neusmiljenem konkurenčnem boju.

Stvar je resna in odgovornost nas zavezuje, da vse te nevarnosti vidimo in da ustrezno ukrepamo. Realno je pričakovati, da se bo v obdobju naslednjih par let velik del gradbenih firm preoblikoval v procesu lastninjenja in skozi razne oblike reorganiziranja. Preobrazbe se bodo odvijale skozi stečajne, menjavo lastnikov in drugih oblik preobrazbe. Preobraženo dimenzionirana in neustrezno strukturirana panoga bo morala najti samo sebe.

Tako kot to velja za celotno gospodarstvo, velja tudi za slovensko gradbeništvo - postaviti ga je potrebno na nove temelje in v ustrezen okvir. In v tem je delitev kart na novo. Pri tej delitvi pobirajo ase vizionarji, najspodobnejši in najdrznejši.

V okviru slovenskega gradbeništva mora Gradis tudi v bodoče odigravati vodilno vlogo in vzdrževati pobudo na vseh pomembnih segmentih. Priznati pa moramo, da se zaradi mnogih naših težav in zaradi vedno slabše medsebojne povezanosti, začnemo izgubljati. Brez potrebe in v škodo sebi in stroki. Tudi v škodo stroke, ker velik poslovni sistem nosi tudi veliko odgovornost za razvoj stroke.

Ker že imam priložnost, bi rad izrazil svoje mnenje o tem, kje je mesto poslovnega sistema Gradis v bodoče, in kje Kopru znotraj tega sistema.

Gradis se bo oblikoval v eno od vodilnih gradbenih firm na območju srednje Evrope. Strategija njegovega razvoja temelji na področjih energetike, prometne infrastrukture, pomorskega inženirstva, globokega temeljenja, komunalne infrastrukture

in ekologije, visokih gradenj ter surovinskih baz.

Organizacijski model, ki omogoča uresničevanje te strategije, temelji na **medsebojni kapitalski povezanosti Gradisovih kapitalističnih družb v korporacijo**, na ravni katere so združene funkcije skupnega pomena, in sicer:

- zastopanje firme, blagovna znamka, reference;

- usposabljanje Gradisovega vodilnega in vodstvenega managementa s pomočjo izobraževalnega centra, povezanega z najboljšimi managerskimi šolami v Evropi;

- razvoj novih tehnologij ter kontrola kvalitete; slednje je vezano na pravico uporabe blagovne znamke;

- prodajni marketing (področje pomembnejših projektov) in nabavni marketing (strateški materiali, ugodnosti velikega kupca);

- finance, zlasti v povezavi s trženjem;

- informacijski sistem, na katerega je oprt celoten poslovni sistem.

In kje lahko najde v tem sistemu svoje mesto enota v Kopru, nekdanja poslovna enota, nato temeljna organizacija in nazadnje podjetje? Zopet je potrebno izhajati iz strategije. V svoji genezi je enota Koper slična enotama Nizke gradnje in Strojno prometna operativa. Usposobila se je za izvajanje specialnih del, katera je sposoben realizirati le poslovni sistem kot celota, oziroma enota v neposredni odvisnosti od povezave s sistemom.

Uspešnost (specializirane) enote v Kopru je v neposredni relaciji z njeno odvisnostjo od poslovnega sistema. Z drugimi besedami - enota v Kopru ne potrebuje svoje avtonomnosti,

življenjskega pomena zanjo pa so neposredne veze v sistemu, ker ta sistem s pomočjo enote uresničuje nekatere svoje strateške cilje, pri čemer (občasno) angažira svoje močne poslovne potencialne.

Angažiranje omenjenih poslovnih potencialov je potrebno zagotavljati v sledečih oblikah:

- izvajanje specialnih del je vezano na sodelovanje vrhunskih Gradisovih in tujih strokovnjakov ter Gradisove in tuje tehnologije;

- dinamika izvajanja specialnih del je zelo raznolika, zato je tudi angažiranje v zvezi z realizacijo zelo neenakomerno;

- uspešen nastop na trgu, ki ga enota obvladuje, bi zahteval ob-

časno angažiranje tolikšnega obratnega kapitala, kakršnega enota nikoli ni imela;

- konkurenci v regiji se lahko uspešno zoperstavi le močnejši subjekt, kot je enota Koper.

Opozoriti je potrebno še na to, da predstavlja obalna regija eno samo mejno območje. Kontakt z morjem, z državnimi mejami in s sosednjimi vplivi v vsakem primeru predstavlja velike izzive za podjetništvo in torej velike priložnosti. Načrtnega podjetniškega nastopa v takšnih okoliščinah ne moreš uspešno izvajati sam. Prav je, da se takšnega prodora načrtno loti poslovni sistem kot celota.

Franc Plazar

Ekološko neoporečna pralnica

Pranje in servis kar doma

Čas je denar, bi lahko zapisali k razmišljanju delavcev Gradisove mariborske Delovne enote SPO. Ugotovili so namreč, da je preventivni pregled tovornjakov in drugih težjih gradbenih strojev, ki so starejši od petih let, vsakih šest mesecev (republiški predpisi), za njih velik strošek. Ne samo, da je drag pregled, dragocen je tudi čas, ki ga porabijo za pripravo in čakanje na servisu.

Odločili so se, da si sami postavijo svojo pralnico in servis za preventivne tehnične preglede. V zato postavljeni montažni hali so si uredili sodobno pralnico podvozja, servisni del za menjavo vseh olj, menjavo in nastavitve zavor ter prostor kjer z najnovejšimi aparaturnami ugotavljajo prijemljivost zavor in meritev izpušnih plinov.

Kot nam je povedal obratovodja SPO-jeve Delovne enote, je pralnica in menjalnica olj ekološko neoporečna. Stara olja namreč prestrežejo v posebno lovilno posodo, od tam pa pretočijo v velik rezervoar od koder ga kasneje odkupi Petrol.

Prav tako imajo krožni sistem vode s katero perejo podvozje. Umazano vodo samo prečistijo, dodajo nekaj nove in ponovno perejo. Nabavili so si tudi dve pripravi za menjavo gum, imajo pa tudi prostor za krpanje zračnic.

Izšolali so tudi strokovnjaka **Vladimirja Vrbnjaka**, ki je sedaj pooblaščen za preventivne preglede in izdajo potrdila o uspešno opravljenem pregledu. Povedal nam je, da čakajo sedaj samo še na obratovalno dovoljenje. V prihodnje nameravajo opravljati usluge tudi za avtoprevoznike izven Gradisa in tako razširiti svojo dejavnost.

Franjo Štromajer

Da ljudi in drevesa ne bodo umirali

Odplinjevanje na Pobrežju

Dandanes predstavlja deponijski plin, to je plin, ki se pojavlja pri razpadanju odpadkov na odlagališčih, velik problem. Posredno ali neposredno ogroža okoliške prebivalce, saj so nekatere hiše oddaljene le nekaj metrov stran od gramoznic. Prav tako je opazno umiranje dreves v bližnjih gozdovih.

Plini, ki se pojavljajo ob razkranjanju komunalnih odpadkov so tudi zelo nadležni zaradi intenzivnega smradu (H_2S), predstavljajo pa tudi nevarnost eksplozij (metan, benzol, etan, propan), absorbirani in razstopljeni v izcedni vodi vežejo nase prosti kisik, ter vodo tako zastrupljajo. Zelo veliko in pogosto nevarnost predstavljajo tudi nakupičeni dušični plini in CO_2 , ki so težji od zraka in predstavljajo nevarnost zadušitve.

Zato so se na podlagi idejnih projektov odplinjanja na deponiji komunalnih odpadkov v mariborski gramoznici na Pobrežju odločili, da temu naredijo konec. Že nekaj časa potekajo intenzivna pripravljala dela za ekološko rešitev odlagališča. Na osemindvajsetih hektarjih gramoznice (zasute je okrog 10 hektarjev, povprečne globine 15 metrov) so v medsebojni razdalji petdesetih metrov izvrtali deset metrov globoke izvrtine, v katere so namestili vertikalne sonde za odvzem plinov. Sonde, perforirane cevi, so zasuli s propustnim gramozom, in jih opremili z

regulacijskimi ventili ter merilnimi nastavki za merjenje količine in kvalitete plina.

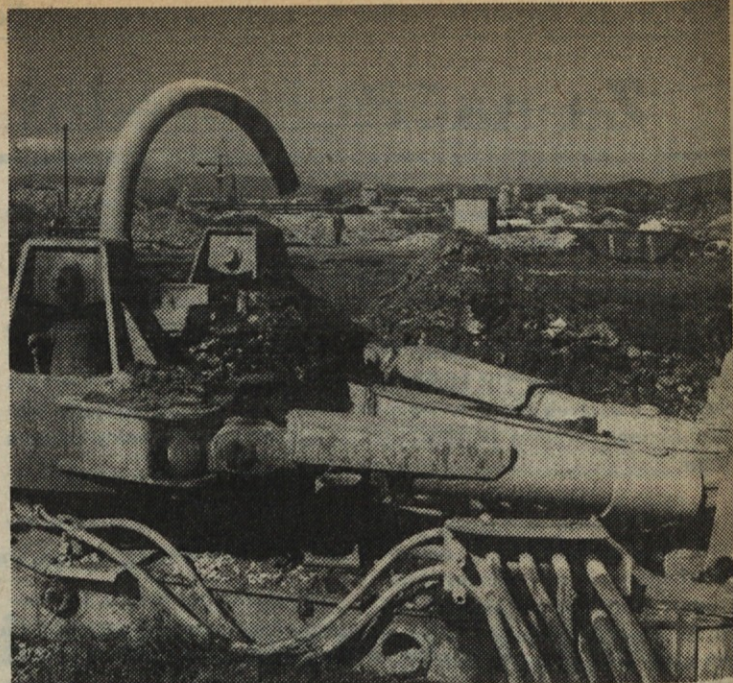
Vse sonde so povezane z odplinjevalno črpalno postajo zmogljivosti 500 kubičnih metrov plina na uro. Od tod bodo plin po ceveh pošiljali do tovarne Svila, kjer se bo sežigal v obstoječih kotlih. Bodoči nizkotlačni plinovod bo potekal od črpalne postaje v gramoznici po makadamski cesti ob severnem delu vse do Zrkovske ceste in naprej do tovarne Svila.

Franjo Štromajer

Kaj bo s projektivo v Gradisu?

Naš izdelek je celoten projekt

Kdo ne pozna mariborskih, Gradisovih projektantov, ki jih že lep čas vodi priznani strokovnjak, profesor Vukašin Ačanski, diplomirani inženir gradbeništva. Ko se spustiš z njim v razgovor o viaduktih, mostovih, nadvozih, dobiš občutek, da z njim živi od jutra do večera. S takim navdušenjem in občudovanja vrednim žarom pripoveduje o tehnoloških dosežkih svojih fantov in deklet. Priznanja, ki jih dobivajo iz bližnjih in daljnjih držav so zanj vzpodbuda, da so na pravi poti. Zato ga toliko bolj skrbi nadaljna usoda projektivnih birojev v Gradisu.



V 10-metrške vrtine s pomočjo posebnega stroja polagajo perforirane cevi po katerih se bo plin zbiral v odplinjevalni črpalni postaji.

Delo so gradisovci opravili pred rokom

Mostovž na Šentilju zgrajen

Dobrih sto metrov od novega mejnega prehoda v Šentilju so delavci Gradisa postavili takoimenovani mostovž, objekt, ki se vzpenja nad cesto in zaključuje z dvema objektoma, ob katerih sta tudi bencinski črpalki. Ena črpalka bo Petrolova, drugo pa je zakupil avstrijski ÖMV.

V ostalih delih prostora bo Kompas uredil menjalnico, bife, sodobne sanitarije, v zgornjem delu mostovža pa veliko restavracijo. Ker je promet po novi cesti do prehoda že pred časom stekel, je bilo nekaj ovir v zadnjem času gradnje.

Veliko večjo ovira in zastoj pa je povzročila junijska deset dnevna vojna v Sloveniji. Prav na kraju, kjer stoji objekt, so potekali srditi boji naših teritorialcev z okupatorsko (nekaj tudi našo) armado. Delo je bilo zato za nekaj časa prekinjeno, toda fantje se na gradbišču niso dali.

Delo so opravili še slab mesec pred rokom in to kljub temu, da je vihrla vojna in, da so morali opraviti kar 40 odstotkov več del, kot je bilo predvideno po prvotni pogodbi.

Franjo Štromajer

gradnji. Za tovrstno gradnjo imamo sodobno opremo. S pomočjo montažnih kontinuiranih konstrukcij smo zgradili tri premostitvene objekte.

Kaj pa na štajerskem koncu?

»Pripravljamo se na gradnjo Koroškega mostu. Imamo več variant, pa na gradnjo ceste Šentilj-Pesnica. Tu sta v projektu dva viadukta in nekaj nadvozov in podvozov. S priznanjem Slovenije se bo povečalo tudi zanimanje za gradnjo te preprotno cestne povezave z svetom.

Letošnje leto zaključujemo dokaj umirjeni in ni bojazni, da ne bi bili pozitivni. Trenutno nas je v Mariboru zaposlenih trideset, pet jih je v Ljubljani, petindvajset pa pri firmi Philipp Holzmann v Frankfurtu v Nemčiji.

V naši branži je opazen odliv strokovnjakov, tako mladih kot tistih že oblikovanih. V bližnji Avstriji so pač zaslužki veliko večji. Toda z vsemi temi tesno sodelujemo in si tako bogatimo naše izkušnje. Ravno zaradi izmenjave izkušenj sodelujemo tudi s projektanti iz Nemčije, Švice, Francije in drugih razvitih držav,« dodaja prof. Ačanski.

Franjo Štromajer

»Če hočemo biti konkurenčni doma in v svetu, moramo tehnični sektor v Gradisu povezati«, meni prof. Ačanski. »Zraven mora biti še laboratorij. Naš izdelek ni, in ne more biti le projekt, ampak mora biti dokončno izdelan celoten projekt. Zato je potrebno, da je projektant vedno ob izvajalcu. Do konca projekta izgradnje mora biti prisoten tudi projektant.

Tržišču moramo ponuditi kompletno ponudbo izgradnje. Takšen se mora na trgu pojavljati Gradis. Pa naj bo iz Maribora, Ljubljane, Jesenic ali Kopra. Seveda pa rabimo v naši deželi najprej mir in zaupanje, tudi tujih investitorjev. Le tako bodo vlagali pri nas.

Letos smo veliko delali na gorenskem koncu, od mejnega predora do Ljubljane. Napravili smo štiri viadukte, od tega je najpomembnejši viadukt Moste. Izdelan je v prostokonzolni

Izvajanje sanacijskih del v Gradisu – včeraj, danes in jutri

Sanacijskih del v gradbeništvu je vedno več

V nekaj stavkih opisati dejavnost Gradisa na področju sanacijskih del je skoraj nemogoče predvsem zaradi velikega števila in raznolikosti izvedenih del. Gradisovi delavci so izvedli vrsto sanacijskih del na premostitvenih objektih – mostovih, viaduktih, na energetskih objektih – hidrocentralah, termocentralah in jedrski centrali, na industrijskih objektih kakor tudi pri prenovi obstoječe stavbne dediščine.

Skupna lastnost izvedenih sanacijskih del je vsekakor uspešna izvedba le-teh, katero je pogojevalo kvalitetno delo zaposlenih v Gradisovih podjetjih in v veliki meri strokovno vodenje in pomoč ljudi, zaposlenih v bivšem Centralnem laboratoriju ali Sektorju za meritve, laboratorijske preiskave in specialne storitve v okviru Razvojno-tehnološke enote, kot se laboratorij sedaj imenuje.

S pridobljenimi izkušnjami in znanjem, ter v skladu z nastalo situacijo, ko si mora vsaka orga-

nizacijska enota v Gradisu predvsem sama zagotoviti obstoj in čim kvalitetnejše preživetje, smo se v Razvojno tehnološki enoti odločili za nov pristop pri izvajanju sanacijskih del.

Naša ponudba obsega praktično vse faze izvajanja del in sicer:

- arhitektonske posnetke objektov,
- določitev, izvajanje in organiziranje izvajanja predhodnih preiskav,
- izdelava poročila o stanju prenovljenega objekta s popisom

poškodb in katastrof poškodb, – izdelava arhitektonskega načrta prenove, – izdelava tehnološkega načrta sanacije,

Da bi dosegli čim kvalitetnejšo izvajanje vseh zgoraj naštetih del, je GIP Gradis, d.o.o. v letu 1991 sklenil Sporazum o sodelovanju na področju sanacijskih del s firmo SER.CO.TEC. iz Trsta in s Fakulteto za gradbeništvo in geodezijo v Ljubljani. Podjetje iz Trsta izvaja vrsto preiskav z neporušnimi metodami, s katerimi določajo stanje (diagnozo) saniranega objekta ter ugotovijo uspešnost sanacije.

Poleg »diagnoze« gradbenih objektov izvaja firma SER.CO.TEC., katere direktor je priznani strokovnjak gospod dr. Dario Almesberger, »monitoring« gradbenih objektov. »Monitoring« pomeni stalno opazovanje in beleženje vseh sprememb gradbenega objekta – tako starejših kulturnih objektov kakor tudi zahtevnejših novogradenj (Angelski grad v Rimu, Viadukt Rebro).

S tako razširjenim programom pridobivamo preko Sektorja MLS dela tudi (v letu 1991 predvsem) izven Gradisa. Tako smo skupaj z Gradbenim podjetjem Ljubljana uspešno izvedli sanacijo objekta Stiški dvorec (Glasbena akademija, Stari trg

34) v Ljubljani – zaščito objekta proti vlagi. Prvič v Sloveniji je bila izdelana horizontalna kemijska bariera s penetracijo silanov in silosanov – to so materiali, ki preprečijo dvig kapilarne vlage. Za razliko od do sedaj uporabljenih materialov je njihovo trajanje bistveno daljše.

Glede na dejstvo, da bo obseg sanacijskih del v gradbeništvu napram novim investicijam skoraj gotovo vedno večji, delavci RTE in predvsem Sektorja MLS optimistično gledamo v prihodnost, še posebej, ker znamo in smo pripravljeni delati kvalitetno in strokovno. Pri svojem delu pa si želimo tudi čim več sodelovanja z Gradisovimi podjetji – z ljudmi, ki so si tekom let nabrali predragocene izkušnje pri izvajanju specialnih sanacijskih del.

Celoten poslovni sistem Gradis že dalj časa »išče« svojo najprimernejšo obliko medsebojne povezave podjetij v njem. Skladno temu tudi v Sektorju MLS potekajo priprave, v sodelovanju s preostalima sektorjema RTE-ja, za prehod v takšno organizacijsko obliko, ki bo ohranila doslednje tesne (in učinkovite!) povezave s podjetji Gradisa in istočasno omogočila še bolj uspešen nastop na trgu.

Mateja Duhovnik



Na Stiškem dvorcu je bila prvič uporabljena horizontalna kemijska bariera s penetracijo silanov in silosanov.

Tudi pri nas v kratkem transportna malta

Malta za 36 ur

V sodelovanju z Gradisovim ljubljanskim laboratorijem so pričeli v obratih Gradisa na Pobrežju v Mariboru izdelovati in ponujati takoimenovano transportno malto.

Preprosto povedano, gre za malto, ki je uporabna za zidanje celih šestintrideset ur. Posebno pomembno je tudi, da se malta proizvaja na enem mestu, to je v centralni betorarni, kjer je možno nadzorovati kvaliteto, ki jo zahteva sodobna tehnologija malt.

Malto uporabnikom pripeljejo na gradbišče z avtomešalcem, na avtomobilu pa ima posebne plastične posode v katere izprazni malto. Na gradbišče pripeljejo tudi poseben voziček s katerim je možno posodo z malto horizontalno transportirati po gradbišču ali po etažah zgradbe.

V kolikor prvi dan malte ne porabijo, jo pokrijejo, naslednji dan pa samo premešajo in malta je ponovno uporabna.

Franjo Štromajer



Plastična posoda na posebnem vozičku je namenjena za prevoz malte po gradbišču.

Pravočasno ukrepanje v izogib težavam, ki nas še čakajo

SPO bo posloval izključno na tržnih odnosih

Strojno prometna operativa Ljubljana, podjetje, ki ima za ostala Gradisova podjetja skupen in velik pomen, se v svojem poslovanju nenehno prilagaja tržnim razmeram, v kar je bil prisiljen že pred leti, ko so to zahtevale bivše gradbene enote. Kljub temu se ubadajo s številnimi problemi, ki naj bi jih v prihodnje rešili.

O Strojno prometni operativi danes in jutri je nekaj več spregovoril direktor, **Stanislav Fidler**. Dejal je, da so se težave pri plačevanju storitev, ki jih je opravil SPO za ostala podjetja v sistemu Gradisa, izhajajo pa še iz leta 1990, v letošnje leto ne samo prenesle, temveč tudi stopnjevale. Od prenešenih 20 milijonov dinarjev iz leta 1990, lahko za leto 1991 ugotovimo povprečno mesečno zaostajanje plačil za opravljene storitve v višini 40 milijonov dinarjev, oziroma sedaj tolarjev.

Iz poslovne odločitve sprejete na Upravnem odboru družbe Gradis v letu 1990, da morajo v

Gradisu vsa podjetja preživeti, je SPO posloval letos zavestno tako, da je to omogočil tudi vsem svojim poslovnim partnerjem. SPO je v letu 1991 storil vse, da se je prilagodil strogim tržnim razmeram. To je dosegel s paketom ukrepov, med katere vsekakor šteje tudi drastično zmanjšanje števila zaposlenih v proizvodnji in režiji in izločanje stare težke mehanizacije, avto parka in SIP, ki je bila izredno nerentabilna in je v poslovnem smislu predstavljala breme, ki ni dajalo ustreznega prihodka.

Popolnoma enako možnost uredničenja poslovne politike, kot ju je uporabil SPO, so imela

tudi druga Gradisova podjetja. Tista, ki so to naredila, bo za njih dobro, ostala, ki tega niso storila in še vedno čakajo, pa ne vemo zakaj, bodo imela nepredvidljive težave v letu 1992.

Strojno prometna operativa bo v letu 1992 in v naslednjih letih poslovala izključno na osnovi strogo tržnih odnosov, kar je bila že od nekdaj želja oziroma celo zahteva ostalih gradbenih podjetij v Gradisu. V kolikor SPO ne bo v letu 1992 začel drastično ukrepati na področju tržnih odnosov, se mu lahko zgodi, da bo v teku naslednjih dveh let, po krivdi poslovanja ostalih podjetij v Gradisu, tudi sam potonil.

Poslovna politika SPO bo v letu 1992 temeljila predvsem na izboljšanju računalniškega sistema in na dodatnem razvijanju celotnega tega področja. To bodo do-

segli z došolanjem ustreznega kadra in z ažurnim zasledovanjem vseh segmentov poslovanja. Še bo treba zmanjšati število zaposlenih v režiji, tudi na račun računalniškega vodenja poslovanja.

Za Gradis je Stanislav Fidler mnenja, da bo v tej ali v drugi obliki organiziranosti, ne samo preživel, temveč se še bolj uveljavil kot močno gradbeno podjetje, samo in izključno na osnovi 30 do 40 odstotnega zmanjšanja števila zaposlenih v posameznih podjetjih sistema Gradis. Število proizvodnih delavcev se je bistveno zmanjšalo, režija pa ne, in to bo treba narediti v kratkem, sicer bo lahko usodno za vse. Pomanjkanje del. stara mehanizacija in tržno gospodarstvo ne morejo prenesti tolikšnega bremena režije, kot je imamo sedaj v Gradisu.

C. P.

Ljubljanska poslovna enota Strojgradnje Maribor se je osamosvojila

TOSIN - nova družba v sistemu Gradis

Konec aprila je bilo na podlagi odločitev Strojgradnje Maribor in Sestavljenega podjetja GIP Gradis Ljubljana ustanovljeno novo podjetje Gradis - Tovarna strojev in naprav Ljubljana d.o.o., s kratkim imenom Gradis-TOSIN. Podjetje je bilo ustanovljeno iz Poslovne enote Ljubljana pri Strojgradnji Maribor, ki je 1. februarja 1989 nastala iz tozda Kovinski obrati Ljubljana v likvidaciji.

Ustanovitev TOSIN-a je potekala v dveh fazah. S 6. junijem 1991 (vpis v sodni register) je GIP Gradis Ljubljana ustanovil družbo TOSIN s sedežem v Ljubljani na Letališki 33 in dejavnostjo bivše PE Ljubljana (skoraj enako kot pri predniku, tozdu Kovinski obrati Ljubljana).

Kot vložek je ustanovitelj GIP Gradis Ljubljana vnesel skromna osnovna sredstva PE Ljubljana v vrednosti 481.742 din, ki so mu bila predhodno brezplačno prenešana. Novo podjetje je nato v maju in juniju izpeljalo potrebne vpise in odprlo žiro račun, s čimer so bili vzpostavljeni pogoji za prenos PE Ljubljana z vsemi sredstvi, kapitalom, pravicami, obveznostmi in z vsemi zaposlenimi na podjetje TOSIN.

Ta druga faza ustanovitve podjetja TOSIN je bila izpeljana s 1. julijem 1991. S tem je novo podjetje dobilo poslovno sposobnost in je takoj tudi začelo poslovati. Podjetje TOSIN je začelo svoje poslovno življenje s skromnimi sredstvi (17.134.267 din), kritimi z osnovnim kapitalom (izključno družbeni kapital) v vrednosti 5.134.866 din.

Med svojimi sredstvi ima TOSIN predvsem zaloge reprodukcijskega materiala, gotovih izdelkov, nedovršeno proizvodnjo ter nekaj orodja in inventarja. Objekte (nepremičnine), delovna in nekatera transportna sredstva pa ima TOSIN zagotovljene z najemnimi pogodbami, med katerimi pa je najemna pogodba za delovna in transportna sredstva dejansko leasing pogodba, ki se izteče 31. marta 1992.

Premoženje in kapital bivše PE Ljubljana se s prenosi v družbo

TOSIN seveda nista prav nič povečala in za uspešno poslovanje in razvoj podjetja nista zadostna. Dodatni, svež kapital pričakujemo predvsem od novih zainteresiranih družabnikov, kar pa pride v poštev šele po ustanovni skupščini, ki jo ustanovitelj že dolgo odlaga.

Poslovanje družbe TOSIN je vse od ustanovitve naprej borno. Kakšno naj bi pa bilo v izredno zaostreni gospodarski krizi in ob »zamrznjenih« dveh tretjinah dosedanjega TOSIN-ovega tržišča? Kljub resnično nemogočim razmeram, vključno z vojno v Sloveniji in Hrvaški, TOSIN v prvem svojem trimesečnem obračunskem obdobju ni posloval z izgubo, ampak ustvaril celo manjši dobiček. Obseg poslovanja je radikalno zmanjšan do ravni, ki trenutno omogoča kvečjemu golo preživetje.

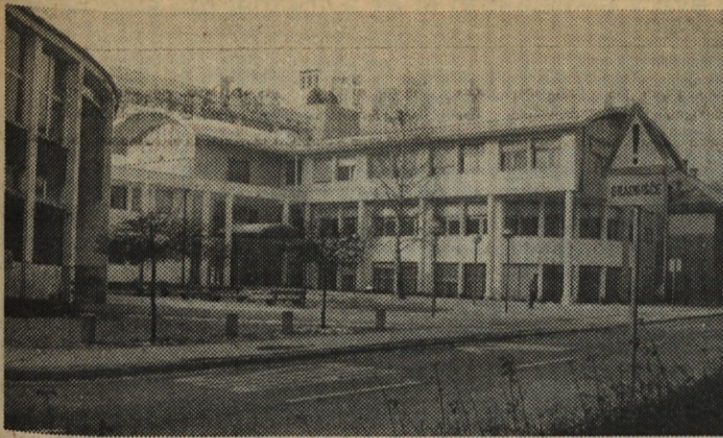
Take, skrajno težke razmere že vseskozi narekujejo izkoristitev takorekoč vsake možnosti za zaslužek in varčevanje. V borbi za obstanek in prebroditev krize je TOSIN široko ponudil storitve na razpoložljivem strojnem parku ter pridobil vrsto novih poslovnih partnerjev in nekaj dela.

Razvoj **novoga tipa betonarne** je v teku in zadovoljivo napreduje. Vzpredno se nadaljujejo tudi spomladi začete aktivnosti vrednostne analize. Nepristano so v preučevanju tudi proizvodi, ki pomenijo možne razširitve proizvodnega programa ali pa povečanje obsega sedanjega.

Ne glede na siceršnje krčenje števila zaposlenih (upokojitve in nekaj odhodov) se TOSIN kadrovsko strokovno krepi, postopno obvladuje vse več področij poslovanja in jih prevzema v lastne roke. Konec novembra je bilo v TOSIN-u 69 zaposlenih.

Naj kljub negotovim razmeram zaključim s prepričanjem, da bo TOSIN sedanjo gospodarsko krizo preživel in da bo ponovno gospodarsko oživitve pričakal dovolj solidno pripravljen.

Marjan Gostinčar



Objekt za Inštitut Jožef Stefan v Ljubljani se je lepo vklopil med obstoječe zgradbe, ki jih je tudi zgradil Gradis.



Gradnja Biološkega središča v Ljubljani, kjer bo prostor dobila Biotehnična fakulteta, Center za biotehnologijo in Inštitut za biologijo, je odvisna od dotoka denarja.

Hitrejšje pristopiti lastninskem preoblikovanju

Blagovno znamko Gradisa je treba ohraniti

Leto, ki se izteka, ugotavlja direktor Gradbenega podjetja Ljubljana, Jože Ločnikar, bo manj uspešno kot je bilo nekaj zadnjih let. Poznajo se hude težave v slovenskem gospodarstvu in še hujša recesija v gradbeništvu. Novih industrijskih gradenj skoraj da ni, pa tudi gradnja cestnega omrežja, energetskih objektov in stanovanj ni bila mogoča v takšnem obsegu, kot je bilo predvideno, saj je bilo stalno prisotno kar že kronično pomanjkanje denarja na vseh objektih.

Kljub temu so v GP Ljubljana uspeli pridobiti toliko dela, da je bila zaposlena večina delavcev, občasno pa so imeli na čakanju le minimalno število ljudi. Prevladovala so manjša gradbišča, struktura del pa je bila takšna, da je bilo kar precej adaptacij, sanacij, obnovitev fasad, zgradili pa so tudi nekaj manjših mostov.

Vsa ta manjša dela so nadomestila izpad realizacije na HE Vrholovo in tudi na gorenjski av-

tocesti, je pa res, da zahteva organizacija dela na manjših gradbiščih drugačen pristop, kot pa vodenje gradnje večjega objekta. Za tako razdrobljeno delo je bilo treba več tehničnega kadra, s tem pa je tudi več stroškov.

Ker je konkurenca med gradbeniki za vsako delo tako močna, so cene, ki jih dosegajo mizerno nizke, da ne govorimo o tem, da gre do številna gradbena podjetja tako pod ceno, da objekte končajo dostikrat z izgubo,

vse samo zato, da zaposlijo svoje delavce. To je rešitev za kratek čas, ki pa podjetje slej ko prej pripelje v stečaj, pa tudi druga gradbenim podjetjem povzroča številne preglavice.

Cene so tako nizke, da tudi v GP Ljubljana le s težavo zadoščajo kolektivni pogodbi, četudi je zmanjšana za dovoljenih 20 odstotkov. Temu primerno bo letos nižji tudi dobiček, kljub realizaciji, ki bo na koncu leta znašala okrog 800 milijonov tolarjev, kar pomeni nekaj manj kot milijon tolarjev realizacije oziroma prihodka na zaposlenega.

Število zaposlenih naj bi v prihodnjem letu zmanjšali za okrog 20 odstotkov, vendar bodo skušali preprečiti odliv strokovnega kadra iz podjetja, ki bo še kako prav prišel, ko se bodo vendarle pričela tudi večja dela na cestni infrastrukturi, energetiki in mogoče tudi na področju turizma.

Za leto 1992 imajo nekaj dela že pridobljenega, nekaj pa bodo financirali in gradili sami, za trg. Tako so v ljubljanski soseski Zupančičeva jama za Bežigradom, začeli grditi poslovni objekt skupne površine 8.000 kvadratnih metrov, v moščanski soseski Nove Fužine je vse pripravljeno za gradnjo poslovno-stanovanjskega objekta in garaž, odobrena je tudi gradnja novega hotela ob hotelu Bellewue v ljubljanskem Tivoliju, ki je še vedno v lasti GP Ljubljana, pa je treba za ta projekt pridobiti ustreznega investitorja, nadaljevali bodo

gradnjo apartmajskega naselja v Simonovem zalivu, Biološkega središča v Ljubljani, dokončali bodo viadukte na gorenjski avtocesti, vse kaže, da bodo gradili tudi za Revoz iz Novega mesta, pa nov Prulski most v Ljubljani in seveda v Krškem, kjer imajo stalen sektor.

Ob pomanjkanju dela doma, bi kazalo pogumneje nastopiti v tujini, vendar v Gradisu, kot da imamo vgrajen nekak strah pred projekti v tujini, razen seveda v Nemčiji, kjer je delovna enota utečena, saj dela nenehno že 27 let. Prav to šibkost na področju tujine naj bi odpravila novo ustanovljena družba Gradis - Consult, pa tudi večje sodelovanje s firmo Philipp Holzmann bi bilo dobrodošlo.

Direktor Ločnikar je mnenja, da v Gradisu zaostajamo pri procesih lastninjenja, privatizacije, dokapitalizacije in podobnega, ter da bomo morali v to vgrizniti prihodnje leto, osnova pa je, da bo treba vse postaviti na čiste račune, to pa bo v Gradisu najtežje.

Več pozornosti bo treba posvečati tudi blagovni znamki Gradisa, ki je v zadnjih letih kar nekam zbledela, je pa to tista vrednost, ki bi se je morala zavedati vsa podjetja v Gradisu in je ne bi smela po malomarnosti zapravljati. Prav blagovna znamka Gradis je tista, ki nas združuje, vendar ne v enovito podjetje, temveč v poslovni sistem ohlapno povezanih samostojnih podjetij.

C. P.



Stari Prulski leseni most v Ljubljani podirajo, na levem bregu Ljubljanice pa gradisovci že zabijajo betonske pilote dolge do 16 metrov, bo prihodnje leto dobil zamenjavo.

Letos dobra angažiranost, kako pa bo leta '92

Polno neznank in ugibanj za naslednje poslovno leto

V letošnjem letu so na Jesenicah, po besedah direktorja Gradbenega podjetja Jesenice, Franca Pogačarja, imeli dela sorazmerno dovolj, kljub slabim obetom na začetku leta. Temu primeren bo tudi poslovni rezultat, kako bo pa prihodnje leto, je težko napovedovati, saj je vse polno neznank in ugibanj.

Letos so skupaj z Gradbenim podjetjem Ljubljana delali v Simonovem zalivu, kjer so končali prvo fazo gradnje apartmajskega naselja in 21 lokalov. Prav tako so končali gradnjo cele vrste objektov na karavanškem platoju, ki je bil odprt istočasno s predromom, 1. junija letos.

Sodelovali so, skupaj z drugimi Gradisovimi podjetji, pri gradnji mostov, viaduktov, podvozov in nadvozov na gorenjski avtocesti, sedaj pa delajo v Savi Kranj, obnavljajo Gaštejski klanec, prav tako v Kranju, sanirajo oporne zidove na škofjeloškem področju, kot tudi na cesti Žaga - Učaja. Skupino delavcev so pol leta imeli na gradbišču v Tobolsku, v Sovjetski Zvezi, kjer gradijo hotel.

Kot je iz zapisanega razvidno, vlada na Gorenjskem pravo investicijsko mrtvilo. Predvidenih je sicer nekaj objektov, ki se bodo gradili drugo leto, vendar bo konkurenca za pridobitev teh del zelo huda. Gre predvsem za spremljajoče objekte na karavanškem platoju.

Pred kratkim so podpisali po-

godbo o gradnji prizidka za jeseniško bolnico, ki mora biti gotov do aprila, in če upoštevamo nadaljevanje gradnje v Tobolsku, potem sta to sedaj tudi edina projekta, ki jih imajo v GP Jesenice za naslednje leto. Zato ne preseneča podatek, da je angažiranost za leto 1992, komaj 30 odstotna.

Če novih projektov ne bo, pa tudi sicer, imajo na Jesenicah pripravljen program za reševanje presežne delovne sile, ki so ga sprejeli pred enim letom. Tako so kolektiv že letos zmanjšali za več kot deset odstotkov, tako da jih je v domovini nekaj manj kot 400, v Nemčiji pa imajo 30 delavcev.

Ugotavljajo, da jih je vseeno še preveč, in da bi se morali zmanjšati še za deset odstotkov, tako v proizvodnji, še bolj pa v režiji. Nekaj delavcev bodo poslali na čakanje na delo, druge pa bodo skušali preusmeriti, in sicer tako, da bodo večino del, ki so jih dosedaj oddajali v izvajanje drugim, opravili kar sami, predvsem gre za obrtniška dela, za krovska dela in na sploh za zaključna dela.

C. P.



Poslovno stanovanjski blok v Žalcu je v zaključni fazi gradnje.

Gradnja za trg angažira veliko lastnih sredstev

Krčenje kolektiva

V Gradbenem podjetju Celje so bili do oktobra polno zasedeni z delom, v zadnjih mesecih pa so se začele zadeve zaostrovati, tako da tudi obeti za prihodnje leto niso nič kaj posebno ugodni. Kljub temu v Celju ne obupajo, saj imajo dosti želez v ognju, pa tudi nekaj zaloge še imajo iz zadnjih uspešnih let.

Kot je povedal direktor GP Celja, Rudi Krajnc, je za gradbenike vse manj klasičnega investitorskega dela, zato je treba več dela opraviti za trg, kar pomeni, da mora izvajalec del gradnjo ves čas financirati, na koncu pa živi v veliki negotovosti, ali bodo vse zgrajeno tudi prodali.

Na teh izhodiščih se je stalno povečeval odstotek gradnje za trg, ki je dosegel že skoraj 60 odstotkov vseh del. Tega rizika se v GP Celje zavedajo, saj bi bila v nasprotnem njihova angažiranost dosti slabša, pa še konkurenca bi jih izrinila iz nekaterih njihovih standardnih regij, kjer delajo.

Poleg spremenjenega investitorskega odnosa, se je spremenila tudi struktura objektov. Ni več velikih objektov, tudi stanovanjskih ne, temveč prevladujejo manjše gradnje, veliko je adaptacij, dozidav, restavracij in podobnih del.

Vse bolj problematična postaja tudi gradnja poslovno-stanovanjskih objektov, ki so se nekaj let kar dobro prodajali, odkup družbenih stanovanj, pa je skoraj v celoti ustavil prodajo novih stanovanj. Tako se kar pogosto dogaja, da se poslovni del, v katerem največkrat prevladujejo lokali, proda dobro in sorazmerno hitro, stanovanjski del pa ostaja neprodan in je breme izvajalca del.

Tudi letos so Celjani, sedaj jih je že nekaj manj kot 450, gradili na številnih lokacijah. Dvoje

gradbišč so imeli na Hrvaškem, in sicer v Zagrebu in v Barbarigi pri Pulju. V Zagrebu, kjer gradijo stanovanja za trg, skupaj naj bi jih bilo 130, so bili, zaradi vojnih razmer, prisiljeni delo ustaviti za več kot dva meseca.

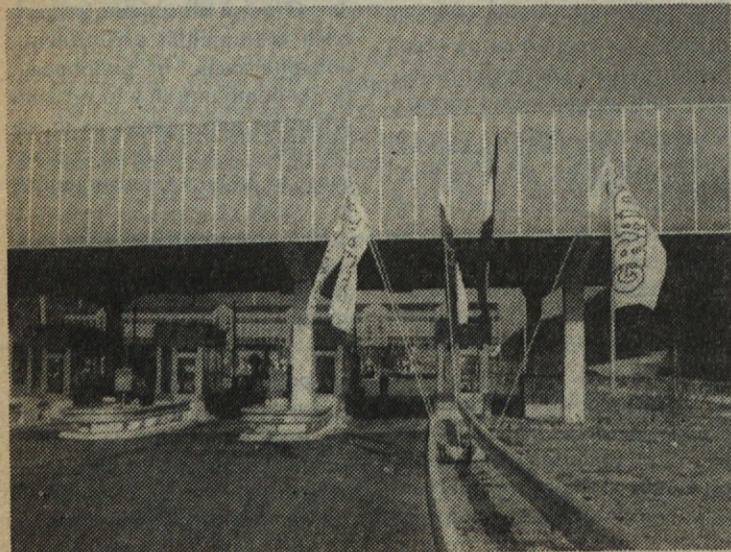
Sedaj so z delom nadaljevali, vendar je bila prodaja stanovanj, zaradi bližnje vojašnice, problematična. Pričakujejo, da se bodo te razmere sedaj, ko je vojska odšla iz Zagreba, uredile,

V Barbarigi so tudi gradili, skupaj z GP Ravne na Koroškem, vendar tudi tam vsa stanovanja še niso prodana.

Doma so delali na številnih gradbiščih od Celja, Laškega, Žalca, Šentjurja, Hrastnika, Velenja in Impoljce pri Sevnici. Dela je bilo opravljenega veliko, nekatere izmed objektov pa bo treba še prodati, tako da bo tudi finančni zaključek poslovnega leta uspešen.

V kolikor jim v letu 1992 ne bo uspelo zagotoviti ustreznega števila projektov, bodo prisiljeni nekaj delavcev tudi odpustiti. Možnost za dobro angažiranost imajo, toliko bolj, ker so tehnično visoko usposobljeni, ker nenehno uvajajo nove tehnologije in ker se poslovno obnašajo času primerno.

C. P.



Kompleks avstrijskih in slovenskih mejno kontrolnih objektov na karavanškem platoju pred predromom.

Mariborska Strojgradnja se je organizirala v dve družbi

V letu '92 prototip asfaltnega finiŝerja K-7

S številnimi problemi se je srečevala naša Strojgradnja v letošnjem letu. Poleg izgube velikega dela tržiŝča, ki ga je prinesla razdruŝitev znotraj nekdanje Jugoslavije, se je zmanjšal tudi izvoz v Nemčijo in Sovjetsko zvezo, kar je potegnilo za seboj številne teŝave, od pomanjkanja dela in odvečne delovne sile, do likvidnostnih teŝav. Speljali so tudi reorganizacijo, poleti pa se je osamosvojila njihova poslovna enota v Ljubljani (gre za ostanek nekdanjih Ko vin-skih obratov Ljubljana, ki jih je bilo treba, zaradi znanih teŝav, likvidirati), ki se je organizirala kot druŝba z omejeno odgovornostjo.

Jama ob Slaviji je sedaj varna, toda ...

Za gradnjo ni denarja

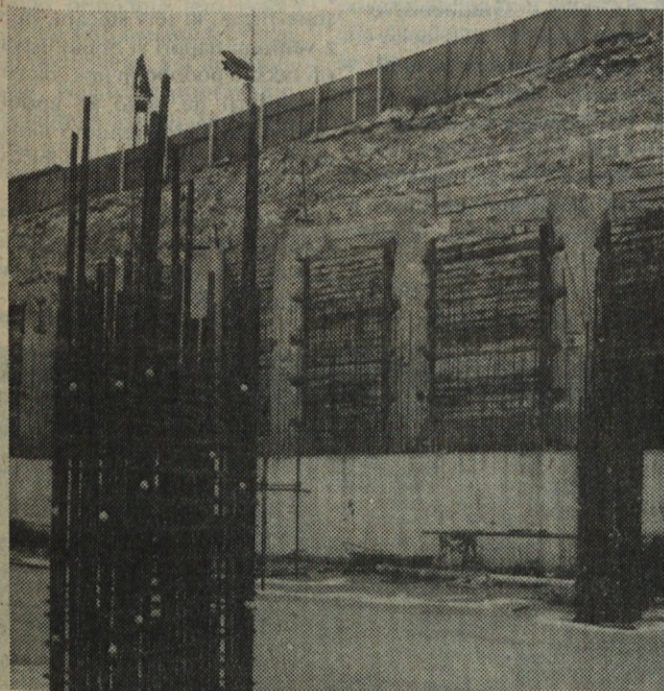
Sedaj ŝe znamenita gradbena jama v Mariboru ob Hotelu Slavija, kjer je hotel (?) srbski Progres postaviti Holliday Inn in velike podzemne garaŝe, trenutno miruje. Izvajalec gradbenih del, mariborski Gradis, je opravil vsa zahtevna dela do take mere, da je jama sedaj varna za okolico.

Kot smo ŝe poročali, so se pričele spomladi breŝine kruŝiti in zasipavati, in obstajala je bojazen, da se zgodi najhujŝe. Zaradi pomanjkanja denarja se je z gradnjo zavlačevalo, način varovanja breŝin gradbene jame pa je bil tak, da bi se gradnja morala končati v dobrem letu.

Jama je sedaj varna, promet okoli nje je ponovno stekel. Pred vrati je zima, in ker denarja za nadaljevanje del ŝe ni, bo kot kaŝe jama do spomladi samevala.

Kje bodo v Mariboru vzeli denar za nadaljevanje gradnje ŝe ni jasno, jasno je edino to, da bodo ogovorni v Mariboru v prihodnje morali biti bolj pozorni do tistih, ki obljublajo mestu velike posle in gradnje.

F. Š.



Garaŝna jama je sedaj varna, za nadaljevanje gradnje pa bo treba najti denar.

O vsem tem je nekaj veĉ povedal direktor Strojgradnje Maribor Radovan Stoniĉ. Glede na poloŝaj, ki je nastal po vojni v Sloveniji in glede na recesijo, ki vlada v kovinsko-predelovalni industriji, so se v Strojgradnji odloĉili za reorganizacijo, ki bo v prihodnje omogoĉila tudi tuja vlaganja.

Iz podjetja s polno odgovornostjo so ustanovili dve druŝbi z omejeno odgovornostjo s sto odstotnim vloŝkom Gradisa Strojgradnje. Prva druŝba je Gradis Strojgradnja Proizvodnja d.o.o., druga pa Gradis Strojgradnja Obrt d.o.o., Gradis Strojgradnja, kot matiĉna firma, pa je prevzela funkcijo krovnega podjetja.

Takŝna organizacijska oblika bi naj pomagala pri racionalizaciji stroŝkov. Proizvodno so organizirali tako, da je moŝno, kljub manjŝemu ŝtevilu zaposlenih, izvesti celoten proizvodni program, upajo pa, da se razmere, tako doma, kot na tujem, ne bodo ŝe dodatno zaostrovale in jim onemogoĉile izpeljavo tega programa.

Njihov konĉni cilj je, s pomoĉjo tujega vlaganja ustanoviti meŝano druŝbo, ki bi bila uspeŝna tako doma, kot na tujem. Nekaj konkretnih pogovorov so ŝe opravili, o njihovih rezultatih pa bomo poročali, ko bodo znane prijemljivejŝe podrobnosti.

Sicer pa je bilo za letoŝnje leto znaĉilno trganje poslovnih vezi s preostalimi republikami v Jugoslaviji, kjer se je poslovanje popolnoma ustavilo po agresiji na Slovenijo, ostalo pa je ŝe vedno nekaj neplaĉanih raĉunov tako v Srbiji, kot na Hrvaŝkem. V Strojgradnji upajo, da bodo te poslovne stike ponovno navezali, saj so na jugoslovansko tržiŝĉe prodali tudi do 60 odstotkov svojih izdelkov.

Poloŝaj je ŝe poslabŝala manjŝa proizvodnja kooperacijska malega finiŝerja za nemŝki Vö-gelle, saj v zadnjih treh mesecih nemŝki partner ni naroĉil predvidenih koliĉin, enako pa tudi za

leto 1992. To je seveda najbolj prizadelo druŝbo Proizvodnja, druŝba Obrt pa je bila vse leto z delom polno zasedena.

Kljub vsem teŝavam v Strojgradnji niso vrgli puŝko v koruzo. Pred izgotovitvijo je prototip novega velikega finiŝerja K-7, ki bi imel boljŝe tehniĉne karakteristike kot finiŝer K-6, zato bo tudi v viŝjem cenovnem razredu, v celoti pa bo odgovaljal vsem ekoloŝkim zahtevam za izdelke, ki jih bodo v Evropi kupovali v letu 1992, s ĉimer si ta finiŝer odpira vrata za prodajo v drŝavah Evropske gospodarske skupnosti.

V letošnjem letu so izdelali tudi lastne filtre za asfaltne baze, saj bodo morale v prihodnje vse asfaltne baze imeti takŝno filtersko napravo predvsem zaradi ekoloŝkih zahtev. Ker ŝe vedno obratuje veĉ kot 150 njihovih asfaltnih baz po vsej Jugoslaviji, si obetajo, da bo priŝlo do nekakŝnega normalnega poslovanja z ostalimi republikami, kjer bi bila moŝnost, ugraditve filtrov na lastne asfaltne baze.

Istoĉasno delajo tudi na izpolnitvah kooperacijskega malega finiŝerja za Vögele, ki jih opravljajo na zahtevo posameznih kupcev, oziroma gre za spremembe, ki jih prinaŝa razvoj tehnike.

V Strojgradnji priĉakujejo, da v letu 92 vendar ne bo takŝne stagnacije, kot smo ji bili priĉe letos. Z vsemi moĉmi bodo delali za tuja tržiŝĉa, med katera bo treba vsekakor vŝteti tudi ostale jugoslovanske republike, najveĉ pa si obetajo od prodaje na Zahodnoevropske trge, in sicer v obliki kooperacij.

Na koncu pa je direktor Stoniĉ dodal ŝe misel, da v Strojgradnji ŝelijo, da bi se v Gradisu dogovorili za takŝno obliko organiziranosti, ki bi omogoĉala skupen nastop na trgu in s tem zagotavljala veĉ dela za storitve, ki jih sedaj opravljajo drugi. Kljub zagotavljanju konkurenĉnih pogojev, pa ni bilo vedno tako.

C. P.

Zaradi težav v zadnjih nekaj letih – likvidacija GP Ravne na Koroškem

Iz starega so ustanovili novo podjetje

Gradbeno podjetje Ravne na Koroškem je nekaj zadnjih let doživljalo pravo agonijo. Zaradi pomanjkanja dela so se odločili za gradnjo za trg v Prevaljah in v Barbarigi, pa prodaja ni šla tako kot so načrtovali. Ker jim je primanjkovalo sredstev, so se zadolževali in tako reševali likvidnost, pa tudi zaposlenih je bilo preveč. Leta 1989 so izkazali izgubo in tu se je začel začaran krog – izguba, nelikvidnost, zadolževanje, še večje izgube in tako naprej, dokler podjetje ni prišlo do stečaja. In kaj se dogaja z Gradisom na Ravnah danes?

Pogovor je stekel z direktorjem novega podjetja na Ravnah, Gradis Gradbeništvo d.o.o., Zvonetom Božičem, gradbenim inženirjem, saj je bil za nekdanje podjetje Gradis GP Ravne na Koroškem uveden stečajni postopek, in sicer 21. novembra.

Tudi direktor Božič, ki je prej delal kot sektorski vodja na gradbiščih v železarni Ravne in zadnje štiri mesece kot v.d. komercialno-tehničnega pomočnika direktorja, se je vrnil v leto 1989, ko so prvič zaključili poslovno leto z izgubo. Takratno vodstvo podjetja je, po njegovi oceni, premalo odločno pristopilo k reševanju najbolj perečih problemov, kot je bilo preveliko

število zaposlenih v proizvodnji in v režiji, zmanjševanje stroškov poslovanja, zmanjševanje izgube, finančna konsolidacija podjetja, reševanje likvidnosti itd.

Kriza se je iz meseca v mesec samo še stopnjevala, tako da so bili že konec lanskega leta dani vsi pogoji za stečaj, vendar je moratorij nad stečaji, ki je takrat veljal, to onemogočil. V podjetju niso sedeli križem rok. Da bi ohranili zdravo jedro podjetja, se je delavski svet aprila odločil ustanoviti novo podjetje, in sicer Gradis Gradbeništvo d.o.o., ki je bilo registrirano 25. maja. Večji del osnovnih sred-

stev je bil prenešen na novo podjetje.

Vmes je posegla agresija na Slovenijo, ki je reorganizacijski tok ustavila za nekaj časa, vendar se je že 24. julija sestala skupščina družbe, ki je imenovala upravni odbor, ki ga sestavlja jo **Tone Zaletelj** (Gradis Podjetje za inženiring), **Angelca Kavčič** (Gradis Finance) in **Andrej Horjak** (Gradis Gradbeništvo). Upravni odbor je razpisal mesto direktorja, za vršilca dolžnosti pa je začasno imenoval Zvoneta



Božiča. 15. septembra je bil Božič, na osnovi razpisa, imenovan za direktorja. Takoj je razpisal 120 delovnih mest v novi družbi.

Kako je organizirana nova družba?

»V Gradis Gradbeništvo d.o.o. smo zaposlili 120 delavcev, pogoj za zaposlitev pa je bila kvalifikacija, kar pomeni, da NK in PK delavcev nismo sprejemali. Organizirali smo pet profitnih centrov. Vodja vsakega profitnega centra ima precej velika pooblastila, seveda temu ustrezno tudi odgovornosti.

Profitni centri so: PC Baza Log, vodja **Ana Mohorčič**, PC

Mežiška dolina, vodja **Janez Mačič**, PC občine Slovenj Gradec, Dravograd in Radlje ob Dravi, vodja **Alojz Vinšek**, PC Maribor, vodja **Milan Kosi** in PC Celje z okolico, vodja **Silvo Kupec**.

Pripravljamo tudi nov poslovnik o nagrajevanju, ki bo stimuliral uspešnejše profitne centre. Tisti, ki bodo več in bolje, kar pomeni tudi finančno uspešnejše delali, bodo lahko tudi več in bolje plačani.

Tudi struktura zaposlenih v podjetju je sedaj bistveno drugačna, kot je bila v GP Ravne na Koroškem. Od nekdanjih 26 delovodij, jim imajo sedja le 5, to je za vsaki profitni center le enega, nekdanji delovodje, ki so sprejeti v novo družbo, pa delajo kot skupinovodje.

Zmanjšalo se je tudi število zaposlenih v režiji, od nekdanjih 100 na 30, kar je v primerjavi z vsemi zaposlenimi še vedno precej, vendar je režija dimenzionirana na naš cilj, da delamo z 200 delavci, od katerih bi bilo 80 pogodbenih, seveda odvisno od števila gradbišč.

Angažiranost z delom je trenutno eden naših največjih problemov. Nad našim novim podjetjem še vedno visi dediščina stare firme, ki je v stečaju, in le z velikimi naporji si bomo ustvarili takšno podobo in ime, da nas investitorji ne bodo že apriori odklanjali. Zato trenutno nimamo niti enega večjega gradbišča, samo manjša.

Nalog je veliko in želimo jim, da bi jih večino uspešno speljali, ter ohranili sloves in dobro ime Gradisa na Koroškem.

C. P.

Novice iz »totelega konca«

Tudi v Gradisu, Gradbeno podjetje Maribor, vlada **veliko zanimanje za odkup družbenih stanovanj**. Na seznamu imajo 144 stanovanj, ki pa so jih po starem zakonu že skoraj odpisali. V njih so namreč prebivali stanovalci, ki že dolgo niso več v Gradisu. Po novem bodo stanovalci ta stanovanja odkupili, ali pa sklenili z Gradisom najemno pogodbo. Prve kupoprodajne pogodbe so v tem mesecu že podpisali.

Zaradi izredno nizkih temperatur v decembru, temperatura se je spustila tja do minus petnajst stopinj Celzija, so bili v Mariboru primorani prenehati delati na gradbiščih. V kolikor se bo otoplilo, bodo delati nadaljevali še pred Novim letom, če ne, pa šele po novoletnih praznikih. **Zima pač ni naklonjena gradbenikom**, zato bo potrebno več ur opraviti poleti.

Medtem, ko eni kupujejo stanovanja s popustom, pa je precej upadel interes za nakup novih stanovanj. Tisoč ali še več mark ni kar tako. Kljub temu so v **firmi TG – Gradis (tržne gradnje) v Mariboru**, po besedah v.d. direktorja Branka Kokola, prodali v tem času okrog 45 stanovanj in 170 kvadratnih metrov poslovnih lokalov. Na voljo imajo še nekaj stanovanj za katera upajo, da jih bodo prodali v začetku prihodnjega leta.

Zaradi zaostrene situacije v gospodarstvu in razmer v gradbeništvo **letošnjega srečanja upokojencev v Gradbenem podjetju Gradis v Mariboru ne bo**. Seveda pa v firmi niso pozabili na njih. Brž, ko bo situacija nekoliko boljša, se bodo srečali. Kljub temu pa jim želijo vesele Božične praznike in prijaznejše Novo leto.

Štrof



Tudi poslovno-trgovinsko središče v Dravogradu, kjer investitor že več kot leto dni nima denarja za nadaljevanje gradnje, je prispevalo svoje k težavam Gradisa GP Ravne na Koroškem.

Strelski memorial Bogomirja Šenvetra

Mirna roka, ostro oko

Strelke in strelci Gradisa smo se srečali 23. novembra in pripravili tekmovanje v spomin na dolgoletnega strelca Bogomirja Šenvetra, ki je lansko leto tragično preminil.

Tekmovanje smo organizirali na strelišču v Strojegradnji Maribor. Povabili smo vse še aktivne strelce v Gradisu, pa tudi naše dolgoletne kolege in tekmece iz LIO Škofja Loka, odzvalo pa se jih je le 30.

Med ženskami so osvojile prvo mesto in s tem tudi pokal strelke iz mariborske Strojegradnje, v moški konkurenci pa so bili najboljši strelci iz Gradbenega podjetja Maribor.

Josip Humek

Preživite počitnice v prenovljenem Gradisovem domu

Pohorje vabi

Veliko črnjla je bilo tudi v našem glasilu že prelitega o počitniškem domu na Pohorju, pa se žal ni kaj dosti spremenilo. Ko so ga pred davnimi leti zgradili mariborski gradisovci, je bil ponos Pohorja. Pa so prišli modernejši časi. Vsi na morje, smo dejali poleti, pozimi pa smo se počitniško drenjali na Pohorju.

Denar za obnovo doma na Pohorju so pred letom namenili le štirje Gradisovi tozdi. Odločili so se, da obnovijo najnujnejše. Kuhinja je sedaj taka, da bi jo bil vesel marsikateri sanitarni inšpektor, pa tudi jedilnica. Na dobre stare sindikalne čase spo-

minja le še oprema v spalnicah.

Kljub temu bodo tisti, ki se bodo letošnjo zimo odločili preživeti na snegu na Pohorju, zadovoljni. Prijazno osebje in novi upravnik, tudi ta je Franček, jim bodo skušali ustreči kar se le da.

F. Štromajer



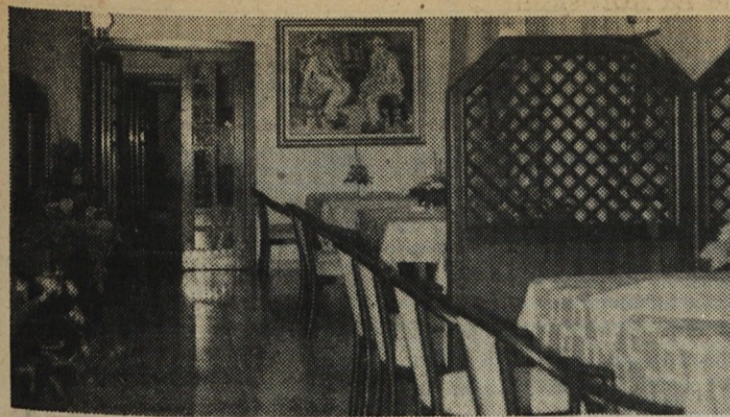
Letos se je upokojil tudi Ivan Praprotnik, svojim kolegom, upokojemcem, pa je veselo zaigral na diatonično harmoniko.

Lepa navada v GP Ljubljana

Slovesno ob upokojitvah

V Gradbenem podjetju Ljubljana že vrsto let ohranjajo tradicijo, da povabijo svoje sodelavce, ki so se upokojili v zadnjih pol leta, na manjšo slovesnost, na kateri se poslovijo od njih, za spomin pa jim podarijo umetniško sliko. Slovo naredijo kar v hotelu Bellevue, ki je v lasti GP Ljubljana.

Takšno slovo je izredno pristrčno, sproščeno, tople besede pa bodočim upokojemcem spregovori direktor Jože Ločnikar, potem pa ob pomoči predsednika delavskega sveta Janeza Bukovca, podeli za spomin umetniške slike oziroma grafike.



Mizarski izdelki s katerimi so mizarji GP Gradnje opremili ptujski hotel Mitra, so kvalitetno in lepo izdelani.

Ptujčani zaskrbljeni za prihodnje leto

Investicij je vse manj

Gradbeništvu se tudi na ptujskem koncu prihodnje leto ne piše nič dobrega. Mesto je majhno, investicij pa ni. Zaradi tega so v letošnjem letu tudi v GP Gradnje že zmanjšali število zaposlenih. Če so imeli še letos spomladi zaposlenih 250 delavce, jih načrtujejo za prihodnje leto le 180. Od tega je štirideset delavcev zaposlenih v mizarskem obratu. So namreč eni redkih v Gradisu, ki se ukvarjajo – in to z uspehom – tudi z izdelovanjem lesenih izdelkov.

Inž. Ljubo Cimerman, direktor Gradisa Gradbenega podjetja Gradnje Ptuj je dejal: »Težko je bilo, in še težje bo prihodnje leto, zagotoviti delo. Izven Ptujja ga težko dobimo, saj je konkurenca velika. Le tam, kjer poleg pridnih rok prinesemo še denar, dobimo kaj dela.

Veliko si obetamo od obljub, da bodo prihodnje leto pričeli obnavljati stari mestni del Ptujja. Nekaj podobnega, kot mariborski Lent. Načrte že pripravljajo, mi pa bomo s svojimi izkušnjami gotovo zraven. Seveda pa je vse odvisno od tega, ali bo denar ali ne.

• Naši mizarji so že večkrat dokazali, da znajo delati, zato se čudim, da se tudi v Gradisu tako malo zanimajo za naše izdelke. Pred leti smo za Ravne še veliko delali, za druge pa skoraj nič. Smo pa obnovili ali na novo izdelali veliko oken in vrat po starih ali novih skicah. Med drugimi smo zelo uspešno opremili ptujski hotel Mitra. Na račun tega smo dobili že nekaj manjših naročil, a to je še vedno premalo.

Stanovanjska gradnja za trg je prektično končana, je pa veliko možnosti za obnovo podstrešnih stanovanj v starem delu mesta.

Kako vidim naše podjetje pod streho Gradisa? Mislim, da je holding prava rešitev. Ker smo organizirani po regijah, moramo še naprej ostati kot samostojni subjekt. Če pa se bomo regijsko povezovali, pa tudi dobro. Relacija Gradis in nekdanji tozdi pa še niso razčiščene. Veliko funkcij še podvajamo, zato je na vrhu še preveč zaposlenih.

Reči moram, da bo naš letošnji gospodarski načrt, z ozirom na inflacijo, presežen za okoli 70 odstotkov, da pa bo naše poslovanje verjetno negativno. Nekaj malega je še upanje, da »izplavamo«, če bomo lahko uveljavili nekaj poračunov razlik na nekaterih gradbiščih. Fiksne cene, nekaj malega avansa, plačilo pa šele čez nekaj mesecev. Minus, s katerim bi v najslabšem primeru zaključili leto, naj bi znašal štiri do pet odstotkov, samo na enem samem gradbišču pa znaša razlika v ceni, ki jo skušamo uveljaviti, kar osem odstotkov.«

Težav v Ptujju torej ne manjka, upajmo pa, da se bo ptujski kolektiv tudi s pomočjo vrhunskih mizarjev pri obnovi starega Ptujja, le povzpel na zeleno vejo.

Franjo Štromajer

Veterani, stari gradisovci, odhajajo



Ferdo Cvikel je eden tistih Gradisovcev, ki je vso svojo delovno dobo preživel v enem kolektivu. Še več, rasel in dozoreval je v Gradisu. Bilo je leta 1951, ko je potrkal na vrata Gradisa. Spoznal je delo brigadirja, hkrati pa obiskoval delovodsko šolo. Ne zaradi lastnih ambicij, ampak želja po več znanju ga je popeljala na Gradbeno fakulteto, kjer je končal prvo stopnjo. In to z odliko.

Preveč bi bilo naštevati vsa gradbišča, kjer je njegovo znanje in doslednost pripomoglo k kvalitetno in pravočasno opravljenemu delu. Strojnica Rudnika lignita Velenje, Steklarska šola v Rogaški Slatini, Steklarna Hrastnik, II. faza elektrarne Šoštanj, vse to so objekti, ki bodo še dolgo spominjali na Gradiso, pa tudi na Ferda Cvikla.

Štirideset let dela je dovolj, še posebej, če svoje delo opravi tako, kot ga je Ferdo. Zato je bilo tudi slovo od firme, ki so mu ga med drugimi pripravili konec le-

ta na Pohorju, ko je neuradno odšel v upokoj, bolj veselo kot žalostno. Veselo zato, ker se je skupaj z nekaterimi gradisovci spominjal vseh tistih trenutkov v času službovanja, ki so se jim v zvezi z njim vtisnili v spomin. V Celju se je poslovil, čeprav ni to prava beseda, kot tehnični pomočnih direktorja.

Kakšen je zadnja leta bil, pa najbolj povedo besede glavnega direktorja mariborskega Gradisa, Franca Gačnika, ki je na srečanju dejal: »Spominjam se, da so bila vrata tvoje pisarne vedno odprta za vse tiste sektorske, ki niso imeli »čiste vesti«. Vrata so se zaprla. Po »prijateljskem prepričevanju«, tako domnevam, je odšel iz tvoje pisarne s tvojim prepričanjem in ne več s svojim. Tvoja beseda je bila vedno »pika na i«, pa čeprav je bila večkrat malce grenka. Vendar smo vedeli, da je bila vedno dobronamerna in poštena.«

Takšen je bil in ostaja Ferdo Cvikel.

V pokoj odhaja naša Hedvika Poženel. Vse svoje delovno življenje je posvetila Gradisu. Prvo desetletje je kot arhitektinja – projektantka delala v biroju, leto dni tudi v Frankfurtu. Pred dvema desetletjema pa je dobila nalogo, organizirati in voditi dokumentacijski center Gradisa.

Pod njenimi rokami je naš INDOK center zrasel v specializirano knjižnico s strokovnimi knjigami, skoraj sto domačimi in

30 tujimi revijami in standardoteko z domačimi in tujimi standardi s področja dejavnosti Gradisa. Uvedena je obdelava člankov in knjig (nekdaj z listki, danes z računalnikom), ki omogoča hitro iskanje zelenega vira. Mesečno izhaja INDOK bilten, naš center je dobro povezan tudi z drugimi knjižnicami.

Danes Hedvika čuti, da je čas, da se upokoji. Gradiso ni več kot nekoč, pravi, veliko mladih čaka na delo, pa tudi ona ima toliko starih načrtov, ki bi jih želela izpeljati, a nikoli ni imela dovolj časa tudi zanje. Potrebuje jo družina, saj je mož že upokojen, prvi sin pa se je ravno vrnil iz



slovenske vojske. Potem sta tu še drugi sin in hči in tašča, vsi njeni. In ve se, da Hedvika podpira tri vogale te nemajhne družine.

Tudi nam je bila kot mama, saj je vse poznala, veliko vedela, vsem pomagala. Tudi če je kdo kaj iskal, a ni točno vedel kaj, kje in kako, se je potrudila. Ob vsem tem je bila ves čas skromna in se ni hvalila s svojimi uspehi, pa tudi ne pritoževala nad svojimi problemi ali nad nami.

Ko je leta 1984 dobila Gradisovo nagrado, je bil njen komentar: »Zakaj ravno jaz, saj je še toliko drugih«. Taka je Hedvika Poženel in zato nam bo manjkala, kljub obljubi, da nas bo obiskovala in še pomagala.

V njenem tretjem življenjskem obdobju ji želimo čim več zdravja, da bo uresničila dosedaj odlagane aktivnosti ter seveda veliko sonca.

Zdaj že daljnega leta 1952 je prišel Ciril Marolt, kot prvi ekonomski tehnik, na takratno gradbišče Gradisa IMM na Rav-



ne na Koroškem. V tistih časih je veljal tehnik več, kot danes inženir in je že zato, skupaj z majhno skupnico izobražencev, oral ledino pri gradnji infrastrukture slovenske Koroške, predvsem železarne Ravne, rudnika Mežica in seveda stanovanj.

Z željo izpopolnjevati svoje znanje je nato odšel v Ljubljano, kjer je končal študij na Ekonomski fakulteti, po študiju pa se je zopet zaposlil v Gradisu, in sicer kot gospodarsko-finančni pomočnik v poslovnih enotah Kranj in Škofja Loka.

Leta 1968, kmalu po oblikovanju APS – analitsko-planske službe – v Gradisu, se je priključil tedanji ekipi, kot planer. Gospodarsko planiranje je bila nato več kot 20 let njegova osnovna delovna zadolžitev, vse do upokojitve.

Vmes je Ciril, kolegi in prijatelji mu pravijo Cene, nekaj let delal tudi v naši delovni enoti v Frankfurtu.

Za upokojitev se je odločil tudi spričo težkih razmer v gospodarstvu in v Gradisu. S tem je omogočil mlajšim sodelavcem opravljati vse bolj težavno delo na strokovnem področju, ki je v Gradisu, v njegovih najuspešnejših letih, nemalo pripomoglo k dobrim rezultatom.

Zahvala

Ob izgubi moje mame se zahvaljujem vsem sodelavkam in sodelavcem Gradisa d.o.o. za izrečeno sožalje, podarjeno cvetje in spremstvo na njeni zadnji poti.

Marica Šega

GRADISOV VESTNIK



GRADISOV VESTNIK je glasilo GIP GRADIS

Glavni, odgovorni in tehnični urednik: Cveto Pavlin

Fotostavek: Tiskarna Formatisk Ljubljana

Montaža in tisk: Tiskarna Ljudska pravica Ljubljana

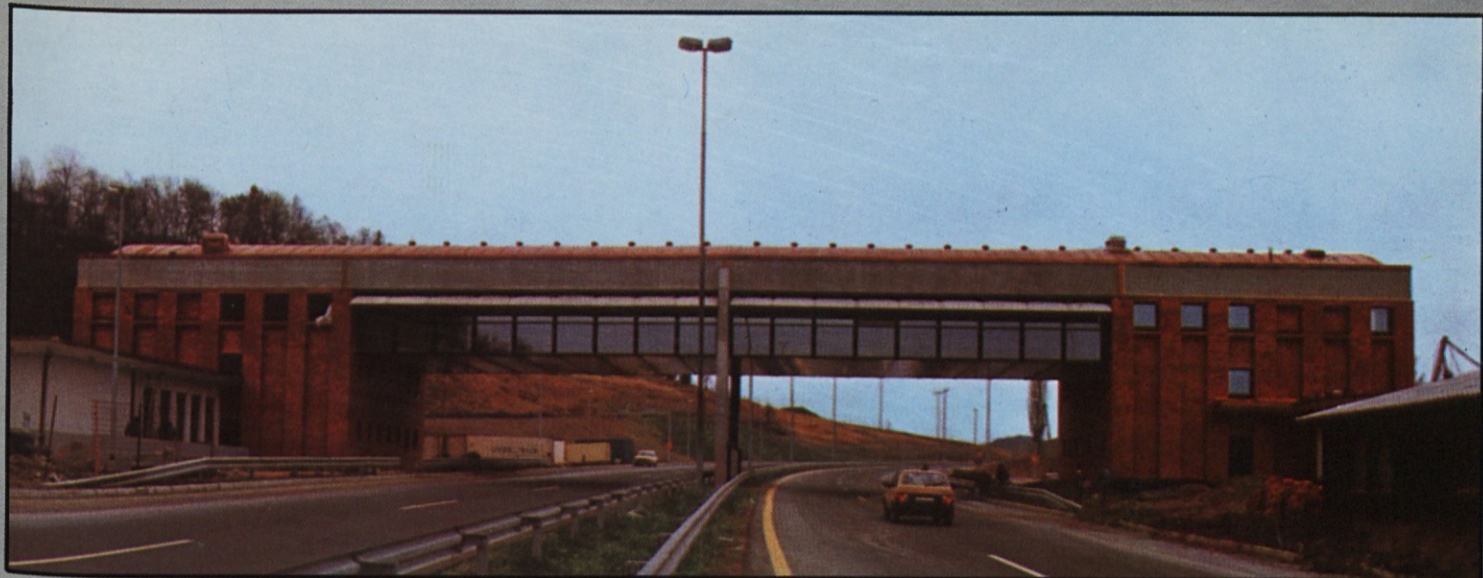
Naklada: 3.000 izvodov

Naslov uredništva: GIP GRADIS, Gradisov vestnik, Šmartinska 134/a, 61000 Ljubljana

Telefon: (061) 10-11-12

Telefax: (061) 445-969

GRADISOV VESTNIK je vpisan v register časopisov pri Republiškem komiteju za informiranje pod zaporedno številko 187 in je oproščen temeljnega davka od prometa porizvodov. Naslovniki ga prejema brezplačno.



Z gradnjo mostovža na mejnem prehodu Šentilj so Gradisovi delavci končali skoraj en mesec pred rokom, kljub vojni in štirideset odstotkov več dela, kot je bilo predvideno ob podpisu pogodbe.



Karavanški mejni plato, ki je bil odprt 1. junija, istočasno s Karavanškim predorom, je bil eno večjih Gradisovih gradbišč v lanskem in letošnjem letu. Na sliki je Kompasova prostocarinska trgovina, ki je eden najlepših objektov na platuju.



Gradbišče podzemnih garaž ob Hotelu Slavija v Mariboru je sedaj varno, ponovno pa je zmanjkalo denarja za nadaljevanje gradnje.

Na zadnji strani: Železniški nadvoz pri Vrbi na Gorenjski avtocesti.



Srečno '92