

## RAZISKOVANJE NASIPOV NA PTUJSKEM GRADU LETA 1949

Josip Korošec

V zvezi z raziskovanjem zahodne planote na Ptujskem gradu v letih 1946/1947, ko so bile odkrite predzgodovinska naselbina, antične in postantične stavbe, staroslovansko grobišče in svetišče,<sup>1</sup> je Sekcija za arheologijo Zgodovinskega inštituta SAZU sklenila, da bo po možnosti raziskovala tudi druge dele grajskega hriba. Tako so leta 1949 raziskovali nasipe, ki so na severozahodnem pobočju grajskega hriba. Raziskovanje je trajalo od 7. julija do 29. julija. Pri tem delu je sodeloval seminar za arheologijo Filozofske fakultete v Ljubljani. Poleg tega raziskovanja so se pa kasneje sondirala tudi še druga mesta v okolici Ptuja, tako rimski vodovod v Grajski dolini<sup>2</sup> ter slovansko grobišče v Turnišču pri Ptujju.<sup>3</sup>

Nasip, ki je še danes dobro viden, leži na severozahodnem pobočju ob robu terase, ki na tej strani obdaja grajski hrib in leži za nekaj metrov niže od planote, kjer so doslej opravljali raziskovanja. Od nasipa obdana terasa je samo ponekod nekoliko širša, tako proti končni vzhodni in zahodni točki nasipa, medtem ko je na sredini le nekaj metrov široka. Nasip pa ni obdajal cele terase, temveč se širi na jugu nekoliko vzhodneje od tako imenovanega stolpa z ječami (sedaj vodni stolp). Celo zemljišče, ki je bilo obdano z nasipom, je dolgo ca. 160—165 m. Najbolj široka je terasa na severozahodni strani, kjer pa tudi ne presega 30 m. Kolikor je bilo možno ugotoviti, je nastala planota samo na posameznih delih po naravni poti, dočim je drugod umetno narejena z nasipavanjem ali pa deloma tudi z vsekavanjem v strmo pobočje in s planiranjem. Nasip sam je najbolje ohranjen na severozahodni strani, medtem ko se proti vzhodu počasi skoraj povsem zgubi in je slabo viden. Višina nasipa je na severozahodnem delu ponekod ohranjena še nad 1 m.

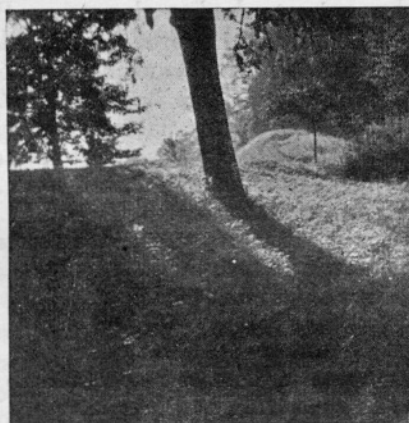
<sup>1</sup> Korošec, Poročilo o izkopavanju na Ptujskem gradu leta 1946, Ljubljana 1947. — Korošec, Slovansko svetišče na Ptujskem gradu, Ljubljana 1948. — Korošec, Staroslovansko grobišče na Ptujskem gradu, Ljubljana 1950. — Korošec, Predzgodovinska naselbina na Ptujskem gradu, Ljubljana 1951. — Klemenc, Ptujski grad v kasni antiki, Ljubljana 1950.

<sup>2</sup> Arheološki vestnik, Ljubljana, I, 204.

<sup>3</sup> I. c. II, 18.

Skrabar je že leta 1909 skušal ugotoviti čas nastanka tega nasipa in je v ta namen naredil dva prereza, ki jih pa zaradi nastopa talne vode ni mogel dokončno raziskati. Kakor poroča, je našel le železne puščice in rimske novce iz časa po Konstantinu, ki so bili razmetani po plasteh.<sup>4</sup> Po njegovem poskusu raziskovanja se tega dela nihče več ni lotil.

Leta 1949 smo čez nasip naredili ravno tako dva prereza v širini 1,80 do 2,0 m. Prvi prerez »A« je bil narejen v dolžino 10 m, a globina sonde je od najvišje točke dosegla 3,90 m. Drugi prerez »B« je



Sl. 1. Ohranjen nasip na Ptujskem gradu

bil dolg 10,50 m, a globina sonde od najvišje točke nasipa je bila 4,20 m. Oba prereza sta zajela srednji del nasipa, kjer je bil relativno najbolj ohranjen.

Profili prerezov nasipa niso enaki. Našli nismo nobenega sledu kake lesene ali kamnitne konstrukcije, ki bi naj ojačevala nasip. Ugotoviti smo mogli, da je bil nasip nasut le iz zemlje tik na robu planote na tistih mestih, kjer je planota že obstojala, na nekdanjih tleh. V takih primerih je nasip danes ohranjen še 1,40 m visoko, računajoč kot temelj nekdanja tla. Na notranji strani tik nasipa je moral biti globlji jarek, ker padajo plasti v smeri proti planoti. To smo mogli ugotoviti pri obeh prerezih, le da je bil padec pri enem veliko večji, dočim se pri drugem, kjer je planota mnogo širša, plast veliko manj znižuje. V prvem primeru plast naglo pada za 1,40 m in več, v drugem pa komaj za 0,90 m. Vsekakor je iz tega razvidno, da so bila nekdanja tla na robu terase veliko višja in da so se tla na

<sup>4</sup> Zeitschrift des Historischen Vereines für Steiermark 1910, 119.

planoti umetno znižala zaradi nasipavanja nasipa ali pa iz kakršnih koli drugih vzrokov, pri čemer je nastal tudi jarek.

Nekdanja, za arheologijo sterilna tla, so sestavljena iz mivke, mešane s peskom, ali iz rumenorjave mivke, mešane z gramozom, deloma pa tudi iz svetlega ila in prodnatega peska. Temnosiva ilovica se prikaže le v tankih plasteh med mivko. Nad temi plastmi se vzdiguje kulturna, deloma humozna plast, ki je različno debela, od 0,10—1,20 m. Povprečna debelina čiste humozne plasti je ca. 20 do 40 cm, ponekod pa tudi več. V tej plasti je tudi večje kamenje in pa kulturne ostaline. Nad to humozno plastjo se vzdiguje plast, ki je na nasip nanešena umetno, v jarek pa je dospela z erozijo. Ta plast je v glavnem peščen sip svetle ali temnejše barve, prav tako pa tudi prodnat sip. Na nekaterih mestih sekajo to plast tanke plasti humozne zemlje. Debelina te plasti je ca. 0,30 do 1,10 m, v samem nasipu pa ponekod celo do 1,80 m. Tudi v teh plasteh so se našle v večji množini kulturne ostaline, vendar tu niso bile več v prvotni legi, ampak so dospеле sèm ali z nasipavanjem ali pa zaradi erozije. Vse te plasti prekriva novejši humus, ki je ponekod komaj nekaj centimetrov debel, ponekod pa tudi do 0,30 m.

Kulturne ostaline, ki smo jih našli v teh plasteh, lahko razdelimo v štiri skupine. Najmlajše so one, ki pripadajo poznemu srednjemu veku, oz. so še mlajše. Druge so one, ki jih lahko stavimo pod konec zgodnjega srednjega veka, tretje so iz časa rimskega obdobja, a najstarejše, četrte, iz ilirske periode.

Ilirske ostaline smo našli izključno le v najnižji humozni plasti. Našli smo jih pa tudi le v prerezu »B«, dočim jih v prerezu »A« ni bilo. Te ostaline predstavljajo fragmente keramike, ki jih lahko primerjamo z ostalinami, ki so se našle na zahodni planoti, kjer je bila ilirska naselbina. Tu smo sedaj našli le neznatne fragmente brez kakršnih koli posebnosti. V globini 2,50 m<sup>5</sup> smo odkrili tudi fragment nekakšne stene, izdelane iz mivke, v kateri je tudi ležal. Njegova ohranjena dolžina je bila še 0,62 m, debelina ca. 4 cm, medtem ko je ohranjena višina merila še 27 cm. Na eni strani je bila ta stena črno, na drugi pa rdeče pečena. Nemogoče je bilo ugotoviti, kaj naj bi bil ta fragment stene. Da bi bil fragment ognjišča ali pa kurišča, ne morem trditi, ker nismo našli tam nobenih drugih sledov takšnega objekta, kakor pepela, oglenine in pod. Vendar pa je ta hipoteza še najbolj verjetna, kajti rdeča plast bi predstavljala notranji del ognjišča, kjer je bila jakost ognja najmočnejša. Ni pa izključeno, da je bil ta nenavadni fragment le kos neke vrste ometa. Dokaj podoben kos smo našli tudi na zahodni planoti, ta pa je bil veliko večjih dimenzij in v ležeči legi.<sup>6</sup> Tanjša plast oglenine in tudi poglenel kos lesa, ki je stal navpično, meril pa 7 cm v premeru, sta

<sup>5</sup> Globino računam od najvišje točke ohranjenega nasipa na tem mestu.

<sup>6</sup> Korošec, Predzgodovinska naselbina na Ptujskem gradu, 22, 26.

bila v višji plasti (globina 2,05 m) in nista bila s steno v nobeni zvezi. Poleg tega pa tudi plast z oglelenino in pooglenelim kosom bruna, ki je merila 2,50—3,0 m v dolžino in 0,70 m v širino, ni bila več kompaktna. Tu in tam smo našli kak fragment ilirsko halštatske periode tudi v višjih plasteh v zasipni zemlji, tak pa ni bil več v prvotni legi. Tudi od teh fragmentov nima nobeden kakega karakterističnega detajla. Najdeni fragmenti so večinoma neznatni, bolj ali manj grobe izdelave, iz trebuha ali pa spodnjega dela posod.

Višje plasti, t. j. one, iz katerih je sestavljen nasip, in tudi plasti v jarku, ki se je vsled erozije izpolnil, so vsebovale: mešane kulturne ostaline od rimske periode do poznega srednjega veka. Tako smo v prerezu »A« našli nekaj rimskih novcev v raznih globinah



Sl. 2. Kamenje v prerezu I



Sl. 3. Kamenje v prerezu I

(1,10; 0,75; 0,40 itd.). Rimska keramika, ki se je našla v vseh plasteh skupaj s fragmenti rimske opeke, je ležala le v zemlji, s katero se je nasipaval nasip. Po tehnični izdelavi in oblikah ne predstavlja nobene posebnosti. V največ primerih smo našli le neznatnejše fragmente in atipične kose grobejše keramike, to pa glede na vprašanje nasipa ni pomembno. Lahko trdimo le to, da so rimske ostaline dopele sèm samo zaradi erozije in da tudi v neposredni okolici nasipov ni ležal noben fragment več in situ.

Zgodnji srednji vek je zastopan le z nekaj fragmenti keramike, ki pa morejo pripadati tudi že kasnejšemu obdobju, iz katerega nam je ohranjeno večje število fragmentov. Povsem zanesljivih elementov zgodnjega srednjega veka pa tu nismo našli. Ta moment je poseben pomemben glede na vprašanje slovanskega gradišča na tem mestu. Fragmente keramike poznejšega obdobja smo našli pa v obeh prerezih v zasipni zemlji, mešane z novejšo opeko, rimskimi ostalinami

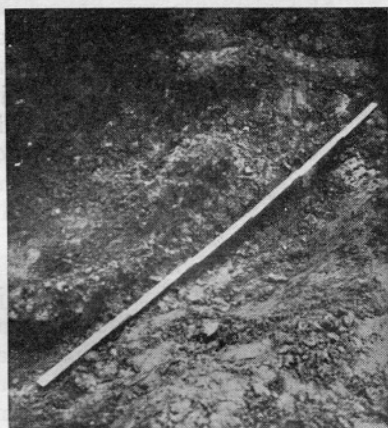
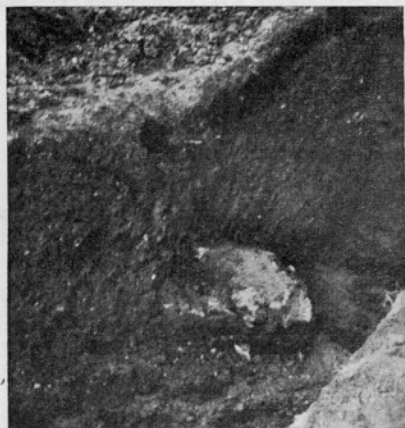
itd. Ohranjenih je nekaj zanimivih poznejših profilov, ki pa sicer ne kažejo nobenih posebnosti. Poznejšemu obdobju, toda še času pred nastankom nasipa pripadajo tudi ostanki zidu, ki smo jih našli v prerezu »A«. Ohranjena je bila le še plast kamenja, usmerjena od jugovzhoda proti severozahodu, 1,0 m globoko, 1,0 m v dolžino in 0,55 m v širino. Ta ostanek zidu je sestavljen iz večjega kamenja in ni bil vezan z malto. Po plasti, v kateri je ležal, ne more pripadati ne predzgodovinski ne rimski dobi, temveč šele poznejšemu srednjemu veku, čeprav kamenje ni bilo vezano z malto. V okolici zidu smo našli tudi fragmente novejše opeke. Ni izključeno, da se ta zid še nadaljuje tudi izven danes narejenega prereza.

Ako zberemo vse arheološke materialne rezultate, ugotovljene pri raziskovanju nasipa s pomočjo obeh prerezov, ki sta hkrati služila tudi kot sonde za raziskavo nižjih plasti na teh mestih, lahko postavimo nekaj sklepov. Moje dosedanje mnenje, ki sem ga na temelju prejšnjih izkopavanj izrazil glede na ilirsko naselbino, se spremeni v toliko, da predzgodovinska ilirska naselbina ni bila samo na zahodni planoti, temveč je morala biti tudi na drugih delih grajskega hriba. Ali je pri tem bil naseljen tudi vrh hriba, t. j. mesto, kjer stoji danes grad z vsemi drugimi poslopji, ali pa samo ozka planota (v kolikor je obstajala že nekdaj in ni bila pozneje umetno narejena) izza nasipa, na temelju dosedanjih raziskovanj nikakor ne moremo ugotoviti. Naselbini na vrhu nasprotuje najbolj dosedanja popolna odsotnost takšnih ostalin, čeprav imamo relativno veliko število poznejših najdb, predvsem iz rimske dobe, odkritih pri raznih delih. Doslej vsaj nihče ni omenil takšnih najdb, zaslediti jih pa nisem mogel niti med ohranjenim gradivom, ki izvira z drugih mest grajskega hriba. Vendar s tem danes nikakor ni dokazano, da vrh grajskega hriba ne bi bil mogel biti že nekdaj naseljen. Izostanek odkritij starejših elementov do danes pripišemo lahko nepazljivosti, pa tudi dejstvu, da pri raznih delih niso bile dotaknjene najnižje plasti. Zdi se mi, da so mnogi primeri, ugotovljeni sedaj v nasipu, a pripadajoči ilirski dobi, dospeli sèm tudi zaradi erozije, kar vsekakor kaže na naseljenost najvišjega dela grajskega hriba oziroma vzhodne planote. Sam severni vrh pa po vsej priliki zaradi strmine ni bil naseljen, kar bi potrjevala tudi odsotnost ilirskih ostalin v prerezu »A«, kamor bi mogle dospeti zaradi erozije, dočim je sama naselbina na tem mestu zaradi pretesnega prostora nemogoča. Te in podobne probleme bo možno razjasniti šele z novim raziskovanjem terena.

Sedaj ugotovljene predzgodovinske najdbe so izredno skromne in kažejo samo na naselitev tudi drugih delov grajskega hriba v predzgodovini. Označil sem jih kot ilirsko halštatske, kar se tiče zahodne planote, vendar pa pripadajo morda tudi kaki drugi predzgodovinski periodi. Fragmenti, kar smo jih našli, so preveč neznatni, da bi bilo možno podati realnejši sklep. Ni pa seveda izklju-

čeno, da so drugi deli s predzgodovinsko naselitvijo pripadali čisto bronasti ali pa še zgodnejši periodi, to pa že zaradi mnogih elementov slavonske kulture, ki smo jih našli tudi na zahodni planoti.

Naslednja perioda, ki je tu zastopana, pripada rimski dobi. Našili smo nekaj novcev in nekaj fragmentov keramike. Te ostaline ne predstavljajo nobene kompaktnosti, temveč so le erozijski material, zato ne izpričujejo naselitve tega mesta v onem času. Našli smo jih tako v prerezu »A«, kakor v prerezu »B«, a le v nasipni zemlji, ne pa v intaktni plasti. Sodim, da so dospeli sèm z višjih delov grajskega hriba, kjer so že znane najdbe poznoantične in poantične dobe.<sup>8</sup>



Sl. 4. Ostanke zidu v prerezu I

Sl. 5. Ostanke ilirskega zidu ali ometa v prerezu II

Toda te najdbe so bile le slučajne in ne ugotovljene pri sistematičnih raziskovanjih.

Najdbe zgodnjega srednjega veka (v kolikor jih smemo šteti kot takšne) in srednjega veka so prav tako le v zasipni zemlji in so prišle na mesto najdišča šele pozneje. V glavnem pa napravijo vse tu odkrite ostaline vtis poznejših stoletij. Ako bi torej želeli časovno opredeliti te primere t. i. slovanske periode, bi jih morali staviti vsekakor v zelo pozen čas po XI. stoletju, nekatere tudi pod konec srednjega veka, ali pa še pozneje. Le neznatni momenti kažejo, da bi lahko postavili nekatere tudi v nekoliko zgodnejšo dobo, vendar tega danes nikakor še ne moremo povsem presoditi, ker poznamo iz zgodnejših časov le grobno, ne pa naselbinsko keramiko. Ker so pa kljub temu vsi takšni primeri, ne glede na točnost opredelitve,

<sup>8</sup> Zeitschrift d. H. V. S. 1910, 119 sl. — Klemenc, Ptujski grad v kasni antiki.

med seboj pomešani in nastopajo skupaj z rimsko keramiko, novejšo opeko in podobnimi ostalinami, ne nudijo prav nobenega dokaza za kako staroslovansko naselbino, utrdbo, gradišče, dasiravno bi vse to bilo dokaj verjetno. Zanimivo je vsekakor in za takšno domnevo povsem negativno, da v nekdanjih tleh nismo našli nobenega fragmenta, ki bi ga smeli pripisati staroslovanski periodi.

Opiraje se na vse gornje momente, je umestna trditev, da je mogel nastati nasip šele zelo pozno. Po vsej priliki je res fortifikacijski objekt, toda nikakor ne more biti iz predzgodovinskega časa, ker je v nasipni zemlji gradivo poznejših period. Nasip ne more biti niti iz t. i. slovanske gradiščanske dobe, ki bi pri nas ustrezala köttlaški ali pa belobrdski kulturi. Nasip je mnogo poznejši, v najboljšem primeru iz konca srednjega veka. V nasipu smo našli fragmente mlajše keramike in poznejše opeke, zato ni mogel nastati, preden ti niso obstajali. Točen čas njegovega nastanka bo mogla ugotoviti zgodovina, oziraje se na zgodovinske momente ogražanja Ptujskega gradu.

Vprašanje slovanskega gradišča na Ptujskem gradu v zgodnjem srednjem veku, ki smo ga upali ugotoviti z raziskovanjem teh nasipov, je ostalo tudi še nadalje nerazjasnjeno. Četudi bi posamezni indiciji, da je na grajskem hribu bilo slovansko gradišče, podpirali to domnevo, vendar zanje danes nimamo še nobenega prijemljivega dokaza. Nasprotno pa imamo že več negativnih momentov, ki temu nasprotujejo. Doslej ni niti pri slučajnih najdbah, niti pri rednih izkopavanjih nikakršnih zgodnejših slovanskih naselbinskih najdb. Prav tako tudi pri raziskovanju nasipa poleg raznih predzgodovinskih, rimskih in srednjeveških ostalin, ni bilo ostalin zgodnjega srednjega veka, ki bi sèm prišle iz višjih leg zaradi erozije. Sicer ni izključeno, da so vsi ti negativni elementi trenutno le slučajni, vendar se moramo nanje vsaj za sedaj povsem resno ozirati.

### Opis risb fragmentov keramike kasnejše dobe

Sl. 1. Fragment gornjega dela rjavkasto in črnosivo pečene posode. Zemlji je bil primešan pesek, pa tudi sljuda. Ustje je ojačeno in navzven upognjeno. Na ramenu so vbodi kot ornament. Posoda je bila najprej prostoročno izdelana, nato izgotovljena na vitlu. Fragment smo našli v prerezu »B«. Velikost  $4,6 \times 6,2$  cm.

Sl. 2. Fragment gornjega dela rjavkastosisivo pečene lonca. Zemlji je bil primešan majhen del peska in sljude. Ustje je trikotno ojačeno in navzven upognjeno. Stene so zelo tenke. Lonec je izdelan na lončarskem kolesu. Fragment je iz prereza »B«. Velikost  $3,5 \times 3,3$  cm.

Sl. 3. Fragment neenakomerno pečene lonca iz zemlje, kateri je primešano nekaj kremenjaka in sljude. Stene posode so bile tenke.

Ornament predstavlja horizontalno vdolbino in valovnico. Fragment je iz prereza »A«. Velikost 3,5 × 4,0 cm.

Sl. 4. Fragment gornjega dela rumeno pečenega lonca iz zemlje s primešanim kremenjakom in sljudo. Stene posode so debele. Izdelan je bil na lončarskem kolesu. Ojačeno ustje je navzven upognjeno. Fragment je iz prereza »B«. Velikost 3,5 × 3,5 cm.

Sl. 5. Fragment ramena sivočrno pečene posode iz zemlje, kateri sta primešana kremenjak in sljuda. Ornament predstavljajo vodoravne kanelure in valovnice. Posoda je bila izdelana na lončarskem kolesu. Stene posode so tanke. Fragment je iz prereza »B«. Velikost 3,1 × 2,6 cm.

Sl. 6. Večji fragment večjega rjavočrno pečenega lonca. Zemlji sta bila primešana kremenjak in sljuda. Ustje je odebeljeno in navzven upognjeno. Lonec je bil ornamentiran s horizontalnimi kanelurami. Stene so tanke. Izdelan je na lončarskem kolesu. Fragment je iz prereza »B«. Velikost 6,9 × 10,0 cm.

Sl. 7. Fragment gornjega dela sivočrno pečenega lonca. Zemlji so bili primešani pesek, kremenjak in sljuda. Ustje je odebeljeno in navzven upognjeno. Stene posode so relativno zelo debele. Lonec je bil izdelan na lončarskem kolesu. Fragment je iz prereza »B«. Velikost 10,5 × 4,8 cm.

Sl. 8. Fragment gornjega dela rjavosivo pečenega lonca. Zemlji sta bila primešana kremenjak in sljuda. Ustje je upognjeno navzven in profilirano. Na ramenu so vdolbene horizontalne linije. Lonec je bil najprej izdelan prostoročno, nato izgotovljen na lončarskem kolesu. Stene so dokaj tanke. Fragment je iz prereza »B«. Velikost 18,1 × 6,7 cm.

Sl. 9. Večji fragment plitkejše, rumenkasto pečene skodele. Zemlji je primešan v večji množini kremenjak. Ustje je navzven upognjeno. Stene so v glavnem konične. Dno je neravno. Skodela je izdelana na lončarskem kolesu. Našli smo jo v prerezu »B«. Velikost 6,9 × 10,9 cm.

Sl. 10. Fragment gornjega dela rumeno pečene posode. Zemlji sta bila primešana kremenjak in sljuda. Ojačeno ustje je navzven upognjeno. Na ramenu so ostanki dveh vodoravnih kanelur. Posoda je bila delana na lončarskem kolesu. Fragment je iz prereza »B«. Velikost 4,0 × 10,1 cm.

Sl. 11. Fragment gornjega dela rdečkasto pečene skodele. Zemlji je primešana večja množina kremenjaka in sljude. Ustje je ojačeno in profilirano. Na fragmentu so horizontalne kanelure. Stene so precej debele. Fragment je iz preseka »B«. Velikost 8,4 × 3,7 cm.

Sl. 12. Fragment gornjega dela rjavkastosivo pečene posode. Zemlji sta primešana kremenjak in sljuda. Ustje je navzven zavihano in profilirano. Stene posode so tanke. Izdelana je bila na lončarskem kolesu. Fragment je iz prereza »B«. Velikost 5,5 × 3,5 cm.

Sl. 13. Fragment ustja in vratu sivo pečene posode. Zemlji so primešani pesek, kremenjak in sljuda. Ustje je navzven upognjeno



in nekoliko profilirano. Posoda je bila izdelana na lončarskem kolesu. Fragment je iz prereza »B«. Velikost  $4,5 \times 2,7$  cm.

Sl. 14. Fragment gornjega dela rjavočrno pečene posode, lonca. Zemlji sta primešana kremenjak in sljuda. Ustje je navzven zavihano in profilirano. Na notranji strani je vdolbina za pokrov. Stene posode so izredno tanke. Fragment je iz prereza »B«. Velikost  $6,45 \times 3,4$  cm.

Sl. 15. Fragment črno pečene lonca. Zemlji sta primešana kremenjak in sljuda. Fragment je ornamentiran s horizontalnimi kanelurami. Fragment je iz prereza »B«. Velikost  $5,1 \times 6,0$  cm.

Sl. 16. Fragment gornjega dela svetlorumeno pečene lonca. Zemlji sta primešana kremenjak in sljuda. Ustje je močno navzven zavihano. Na ramenu so bile horizontalne kanelure. Lonec je bil izdelan na lončarskem kolesu. Fragment je iz prereza »B«. Velikost  $4,8 \times 6,2$  cm.

Sl. 17. Fragment gornjega dela sivočrno pečene posode. Zemlji so primešani pesek, sljuda in kvarcit. Ustje je navzven upognjeno, na notranji strani profilirano. Posoda je bila izdelana najprej prostoročno, a nato izgotovljena na lončarskem kolesu. Fragment je najden v prerezu »B«. Velikost  $4,1 \times 6,9$  cm.

Sl. 18. Fragment ustja in vratu črno pečene posode. Zemlji sta primešana kremenjak in sljuda. Ustje je navzven upognjeno. Stene posode so precej debele. Fragment je iz prereza »A«. Velikost  $3,7 \times 4,7$  cm.

Sl. 19. Fragment gornjega dela svetlosivo pečene posode. Zemlji je primešan kremenjak. Ustje je odebeljeno in navzven zavihano, na notranji strani profilirano. Na fragmentu so horizontalne kanelure. Posoda je bila izdelana na lončarskem kolesu. Fragment je iz prereza »B«. Velikost fragmenta  $7,6 \times 5,5$  cm.

Sl. 20. Fragment gornjega dela sivočrne do rdeče pečene posode. Zemlji je primešan kremenjak. Ustje je nekoliko odebeljeno in zelo navzven upognjeno. Na notranji strani je profilirano. Na ramenu so horizontalne kanelure. Stene so zelo tanke. Posoda je izdelana na lončarskem kolesu. Fragment je iz prereza »B«. Velikost  $8,1 \times 5,3$  cm.

Sl. 21. Fragment gornjega dela rjavkasto pečene posode. Zemlji sta primešana kremenjak in sljuda. Odebeljeno in nekoliko profilirano ustje je navzven upognjeno. Fragment je iz prereza »A«. Velikost  $4,7 \times 3,25$  cm.

Sl. 22. Fragment gornjega dela rdečkasto pečene posode. Zemlji sta primešana kremenjak in sljuda. Odebeljeno ustje je navzven upognjeno in na gornji strani horizontalno odrezano. Fragment je iz prereza »B«. Velikost  $1,9 \times 3,1$  cm.

Sl. 23. Fragment gornjega dela sivočrno pečene posode. Zemlji so primešani pesek, kremenjak in sljuda. Ustje je navzven upognjeno, deloma profilirano. Fragment je iz prereza »A«. Velikost  $3,2 \times 7,3$  cm.

Sl. 24. Fragment gornjega dela sivočrno pečene posode. Odebeljeno ustje je navzven upognjeno in profilirano na zunanji in na notranji strani. Stene so relativno tanke, toda grobe. Fragment je iz prereza »A«. Velikost  $6,8 \times 4,3$  cm.

Sl. 25. Manjši fragment sivkasto pečene pokrova. Zemlji sta primešana kremenjak in sljuda. Ustje pokrova je bilo navzven upognjeno. Fragment je iz prereza »B«. Velikost  $3,8 \times 4,5$  cm.

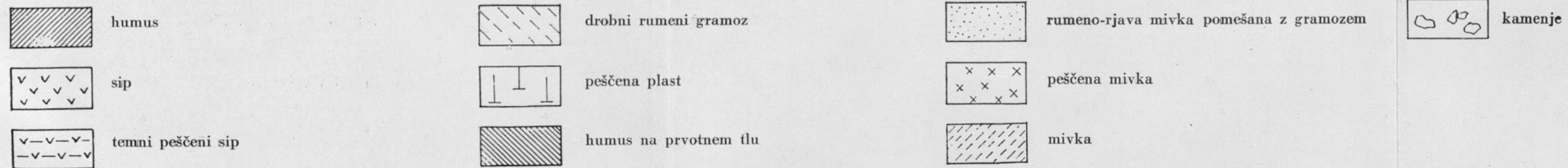
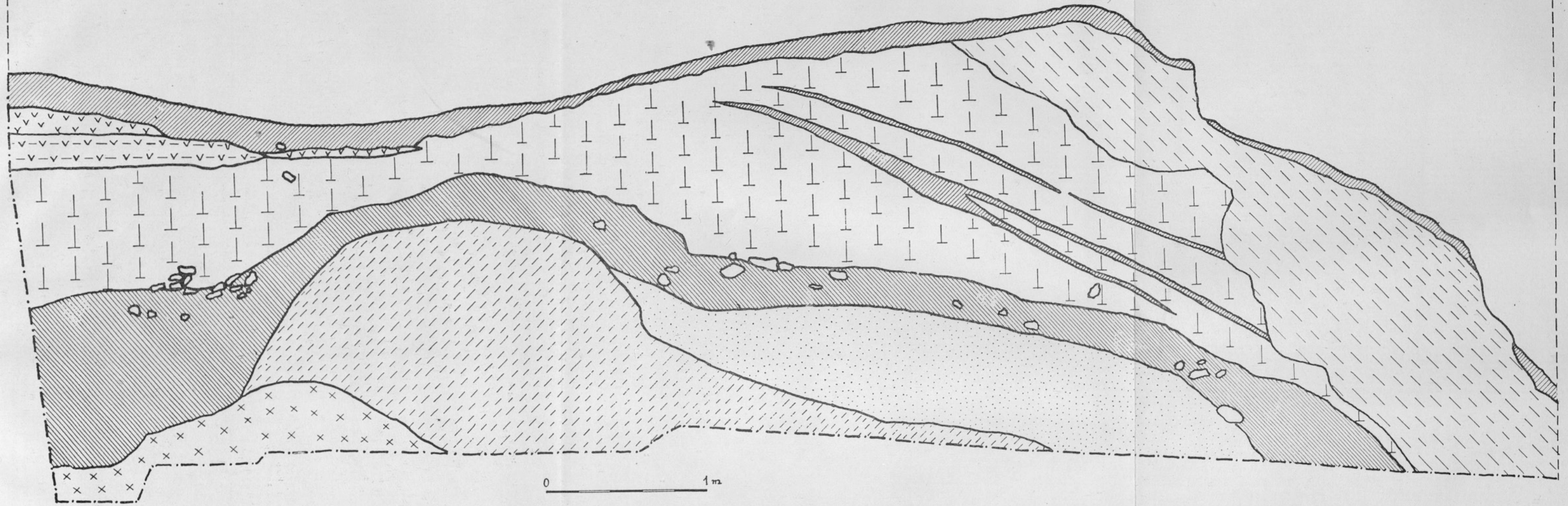
Sl. 27. Fragment gornjega dela sivo pečene lonca. Zemlji so primešani pesek, kremenjak in sljuda. Odebeljeno ustje je navzven upognjeno. Stene so dokaj tanke. Fragment je iz prereza »B«. Velikost  $6,4 \times 3,5$  cm.

Sl. 28. Fragment gornjega dela sivočrno pečene posode. Zemlji so primešani pesek, kremenjak in sljuda. Ustje je odebeljeno, upognjeno navzven in profilirano. Fragment je iz prereza »B«. Velikost  $2,8 \times 3,5$  cm.

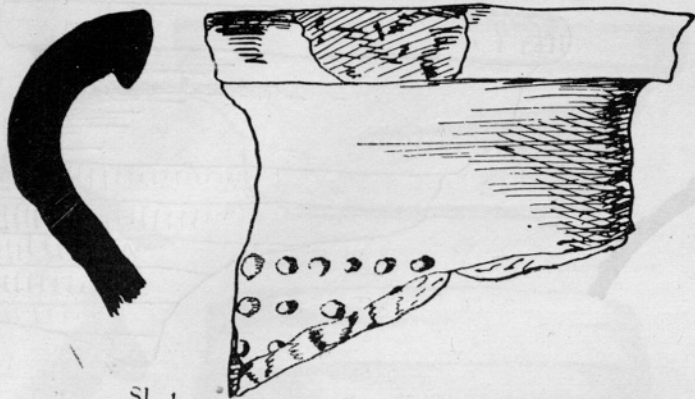
### The investigation of the Dams at the Castle of Ptuj in 1949

The purpose of the excavations at the Castle of Ptuj in 1949 was to investigate the dam which is noticeable up to the present, its length being about 160 m. It surrounds a partly natural and partly artificial narrow terrace on the western slope of the Castle Hill. In 1909 the dam was researched by Skrabar already, yet without effect. During re-excavations two cross-sections, 10 m long and 2 m wide, were made. It was stated that the dam belonged to a later period, and that it had been built during the defense of the feudal Castle.

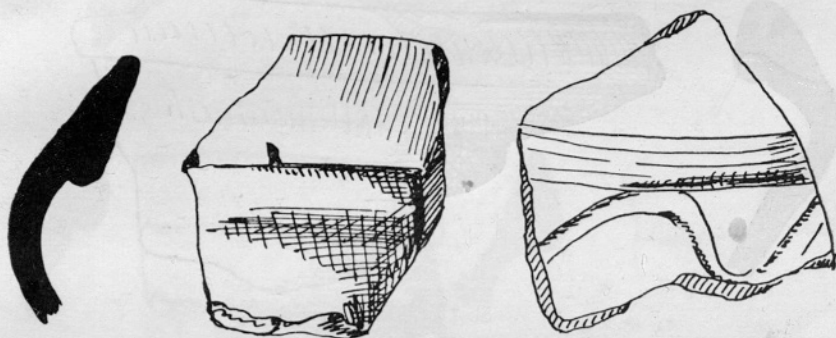
On the former ground beneath the dam and its surroundings Illyrian remains (trifling fragments of pottery), similar to those which had been unearthed on the western plain during former excavations, were discovered. A great quantity of those fragments might have been brought there by erosion from the higher parts of the Castle Hill. Roman finds, such as coins, fragments of bricks and pottery, were found exclusively in the dam itself; they were mixed with later Middle Ages pottery, later bricks etc. No argument in favour of the view that the dam had belonged to the Slav castle was available.



Profil severne stene jarka »A«

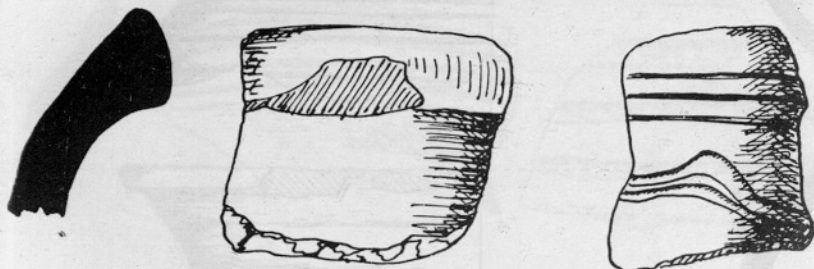


Sl. 1



Sl. 2

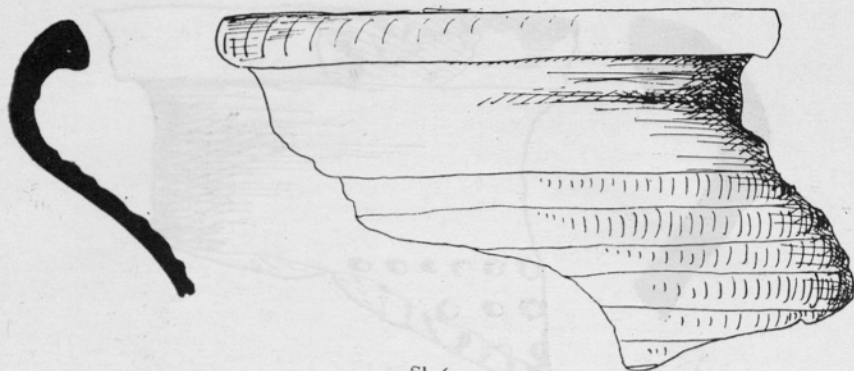
Sl. 5



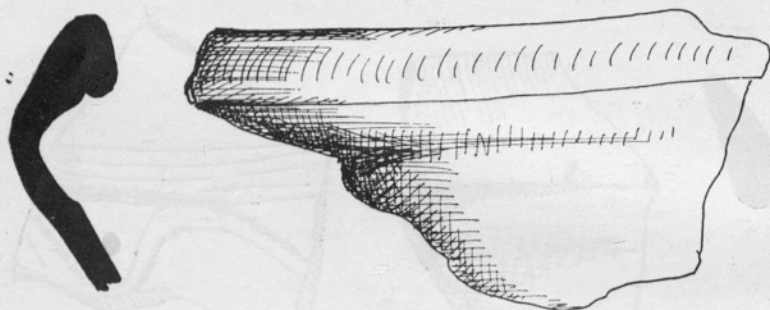
Sl. 4

Sl. 5

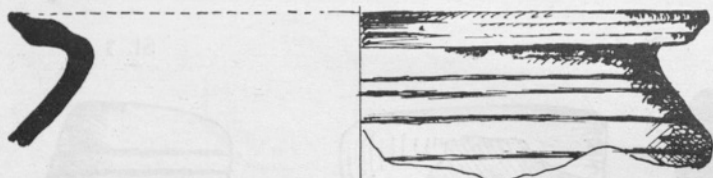




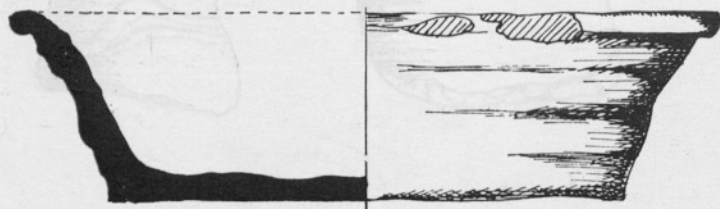
Sl. 6



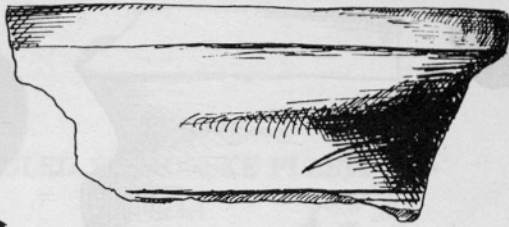
Sl. 7



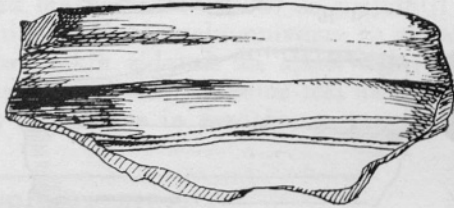
Sl. 8



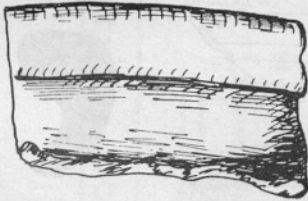
Sl. 9



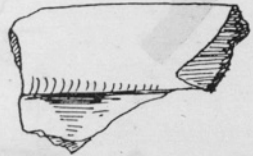
Sl. 10



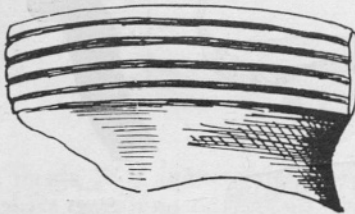
Sl. 11



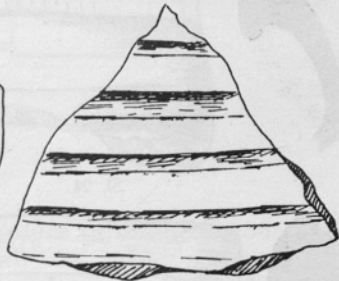
Sl. 12



Sl. 13

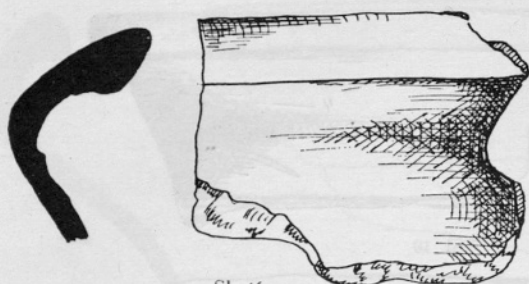


Sl. 14

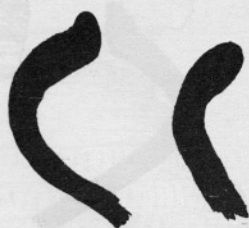


Sl. 15



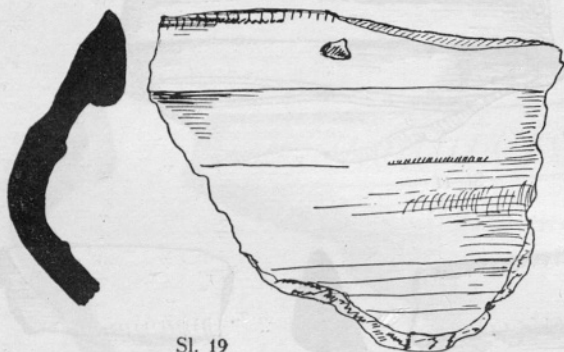


Sl. 16

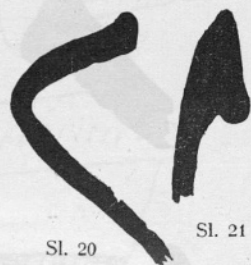


Sl. 17

Sl. 18

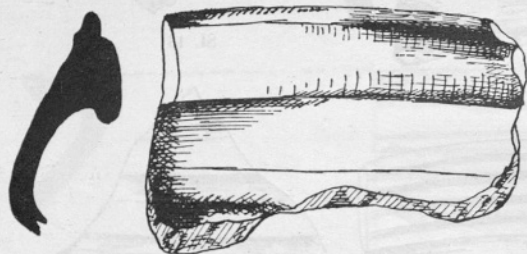


Sl. 19



Sl. 20

Sl. 21

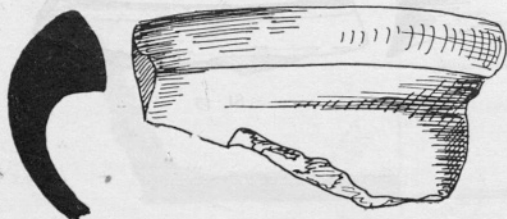


Sl. 24



Sl. 22

Sl. 23

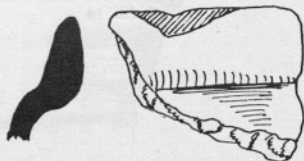


Sl. 27



Sl. 25

Sl. 26



Sl. 28