



STATISTIČNE INFORMACIJE RAPID REPORTS

25. AVGUST 2011
25 AUGUST 2011

št./No 14

7 TRG DELA LABOUR MARKET

št./No 4

AKTIVNO PREBIVALSTVO, SLOVENIJA, 2010 – končni podatki

LABOUR FORCE, SLOVENIA, 2010 – final data

- ▶ Število samostojnih podjetnikov posameznikov je bilo v letu 2010 za 3,0 % večje kot v letu 2009.
- ▶ Število registriranih brezposelnih oseb se je v letu 2010 zaradi zaostrovanja gospodarske krize znova povečalo, in sicer glede na prejšnje leto za 16,4 %. Glavni razlog za to so bili stečaji in zapiranje delovnih mest.
- ▶ Stopnjujoča se kriza je v letu 2010 najbolj prizadela področja dejavnosti gradbeništvo ter kmetijstvo in lov, gozdarstvo, ribištvo.
- ▶ Največ občin z zelo visokimi stopnjami registrirane brezposelnosti je bilo v pomurski statistični regiji. V občini Rogašovci je stopnja registrirane brezposelnosti presegle četrtno, in sicer je bila 26,9-odstotna.
- ▶ In Slovenia in 2010 only the number of individual private entrepreneurs increased (yearly growth by 3.0%).
- ▶ Due to the ongoing economic crisis in Slovenia in 2010 the number of registered unemployed persons increased by 16.4% over 2009. The main reasons were bankruptcies and the closing of posts.
- ▶ In 2010 construction and agriculture, forestry and fishing were sharply affected by the progressive crisis.
- ▶ Most municipalities with the highest registered unemployment rate were from the Pomurska statistical region. In the municipality Rogašovci the registered unemployment rate was larger than a quarter: it amounted to 26.9%.

Grafikon 1: Stopnja registrirane brezposelnosti po spolu, Slovenija, 2010
Chart 1: Registered unemployment rate by sex, Slovenia, 2010

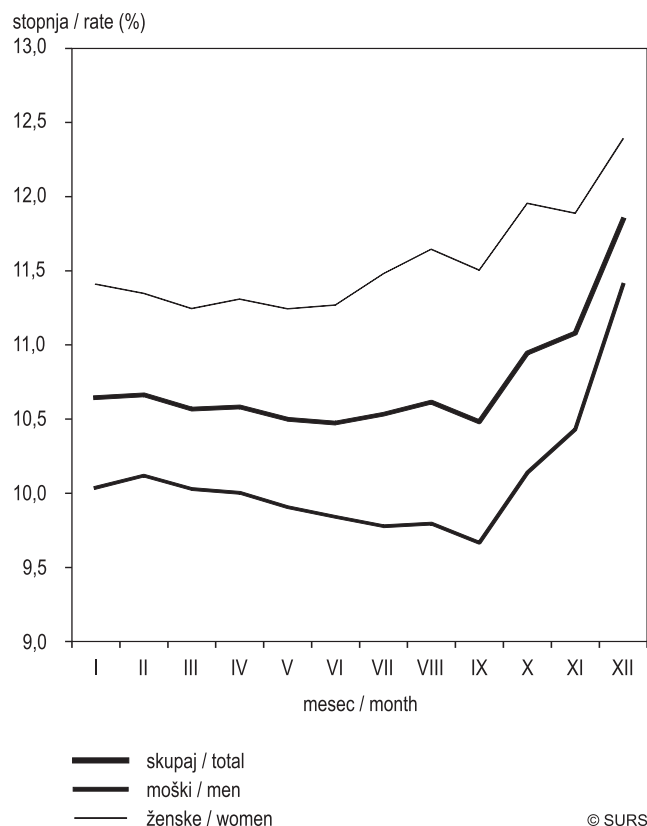


Tabela 1: Aktivno prebivalstvo in stopnja registrirane brezposelnosti, Slovenija, 2010

Table 1: Labour force and registered unemployment rate, Slovenia, 2010

	Število Number 2010	Indeksi Indices Ø 2010 Ø 2009	
Aktivno prebivalstvo			Labour force
skupaj	935543	99,0	total
moški	520801	98,5	men
ženske	414743	99,7	women
Delovno aktivno prebivalstvo			Persons in employment
skupaj	835039	97,3	total
moški	468229	96,6	men
ženske	366810	98,2	women
Zaposlene osebe			Persons in paid employment
skupaj	747194	97,4	total
moški	405143	96,6	men
ženske	342052	98,4	women
Samozaposlene osebe			Self-employed persons
skupaj	87845	96,7	total
moški	63086	97,1	men
ženske	24758	95,8	women
Registrirane brezposelne osebe			Registered unemployed persons
skupaj	100504	116,4	total
moški	52572	119,7	men
ženske	47933	113,0	women
Stopnja registrirane brezposelnosti (%)			Registered unemployment rate (%)
skupaj	10,7		total
moški	10,1		men
ženske	11,6		women

I. RAZMERE NA TRGU DELA

Zastopanost po spolu

Leta 2010 so bile v posameznih skupinah aktivnega prebivalstva (to so delovno aktivne in brezposelne osebe skupaj) zaposlene osebe po spolu zastopane takole:

- aktivni prebivalci: 55,7 % moških in 44,3 % žensk;
- delovno aktivni prebivalci: 56,1 % moških in 43,9 % žensk;
- zaposlene osebe: 54,2 % moških in 45,8 % žensk;
- samozaposlene osebe: 71,8 % moških in 28,2 % žensk;
- registrirane brezposelne osebe: 52,3 % moških in 47,7 % žensk.

V primerjavi s stanjem v predhodnem letu se je razmerje med številom moških in številom žensk v skupini aktivnih prebivalcev le neznatno spremenilo v korist števila žensk (za 0,3 odstotne točke). Med delovno aktivnimi prebivalci se je delež števila moških glede na stanje v predhodnem letu neznatno zmanjšal (za 0,4 odstotne točke), delež števila žensk pa temu ustrezno povečal. Pri zaposlenih osebah je bilo stanje podobno; med temi se je v letu 2010 delež žensk povečal za 0,5 odstotne točke. Med samozaposlenimi osebami pa se je za 0,3 odstotne točke povečal delež moških in se tako približal trem četrtinam, delež žensk pa se je sorazmerno zmanjšal. Med registriranimi brezposelnimi osebami se je delež moških večal tudi v letu 2010, delež žensk pa se je manjšal.

V Sloveniji v letu 2010 le samostojnih podjetnikov posameznikov več kot prejšnje leto

Leta 2010 je bilo 52.987 samostojnih podjetnikov posameznikov (to je za 3,0 % več kot v predhodnem letu). Med njimi je bilo 38.552 moških (to je za 1,2 % več kot v predhodnem letu) in 14.435 žensk (to je za 8,0 % več kot v predhodnem letu). K temu je prispeval tudi eden izmed ukrepov Zavoda RS za zaposlovanje, ki je v okviru programa samozaposlovanja pod določenimi pogoji omogočal subvencijo za samozaposlitev.

Fizične osebe zaposlovale v letu 2010 skoraj za desetino manj oseb

Stanje v letu 2010 je bilo glede na leto 2009 še precej slabše, saj je v letu 2010 prišlo do številnih stečajev in zaprtih je bilo tudi veliko več delovnih mest. Število oseb, zaposlenih pri fizičnih osebah, je upadlo za 9,5 %, število oseb, zaposlenih pri pravnih osebah, pa za 2,0 %. Primerjava po zaposlitvenem statusu med spoloma pa je pokazala še, da je število zaposlenih moških je v letu 2010 upadalo znatno hitreje kot število zaposlenih žensk: Število pri fizičnih osebah zaposlenih moških se je namreč zmanjšalo za 11,4 %, število pri fizičnih osebah zaposlenih žensk pa za 6,1 %. Pri pravnih osebah je bilo stanje nekoliko boljše: število tam zaposlenih moških se je zmanjšalo za 2,5 %, število tam zaposlenih žensk pa za 1,3 %.

Število aktivnih prebivalcev je najbolj upadlo ob koncu leta

Leta 2010 je bilo v Sloveniji 935.543 aktivnih prebivalcev (za 1,0 % manj kot v predhodnem letu). Do aprila leta 2010 je število aktivnih prebivalcev naraščalo, nato je do julija upadalo. Med počitnicami se je zaradi končanega izobraževanja nekaterih prebivalcev začelo znova večati; to je trajalo do oktobra; v novembru in decembru pa je spet upadalo. Nekateri izmed tistih, ki so v letu 2010 končali šolanje, so se zaposlili in se tako uvrstili med delovno aktivno prebivalstvo, drugi – tisti, ki po končanem šolanju niso našli zaposlitve – pa so se prijavili kot iskalci zaposlitve in se tako uvrstili med registrirane brezposelne osebe. Skupno število

I. CONDITIONS ON THE LABOUR MARKET

Breakdown by sex

In individual categories of the labour force (comprising persons in employment and unemployed persons) in Slovenia in 2010 the breakdown of men and women was as follows:

- in the labour force: 55.7% were men and 44.3% women,
- among the persons in employment: 56.1% were men and 43.9% women,
- among the persons in paid employment: 54.2% were men and 45.8% women,
- among the self-employed persons: 71.8% were men and 28.2% women,
- among the registered unemployed persons: 52.3% were men and 47.7% women.

In comparison with the previous year, insignificant changes were recorded in the labour force and breakdown by sex. The number of labour force changed in favour of women (rise by 0.3 percentage point). In case of persons in employment the number of men dropped by 0.4 percentage point, while the number of women proportionately increased. There was a similar situation in case of persons in paid employment. In 2010 the share of women increased by 0.5 percentage point. In case of self employed persons the number of men increased by 0.3 percentage point and reached three quarters of the total, while the share of women dropped adequately.

In Slovenia in 2010 only the number of individual private entrepreneurs increased

There were 52,987 individual private entrepreneurs in Slovenia in 2010, which means a yearly growth by 3.0%. Among them there were 38,552 men (yearly growth by 1.2%) and 14,435 women (yearly growth by 8.0%). This situation was conditioned by the programme of the National Employment Office for speeding up the employment and opening of the new posts due to subsidies.

Natural persons recorded a yearly descent of the number of employed persons (almost by a tenth)

In view of 2009, in 2010 the situation was worse due to the increase in bankruptcies and progressive closings of posts. Thus the yearly drop in the number of persons in paid employment by natural persons amounted to 9.5%, while the drop of those in paid employment by legal persons amounted to 2.0%. The comparison by employment status between men and women showed that in 2010 the number of men in paid employment was descending faster than the number of such women. In case of the number of persons in paid employment by natural persons, the number of such men decreased by 11.4%, while that of women decreased by 6.1%. The situation was slightly better in case of paid employment by legal persons, as the number of men in paid employment decreased by 2.5% and the number of women in paid employment decreased by 1.3%.

The number of labour force decreased the most at the end of 2010

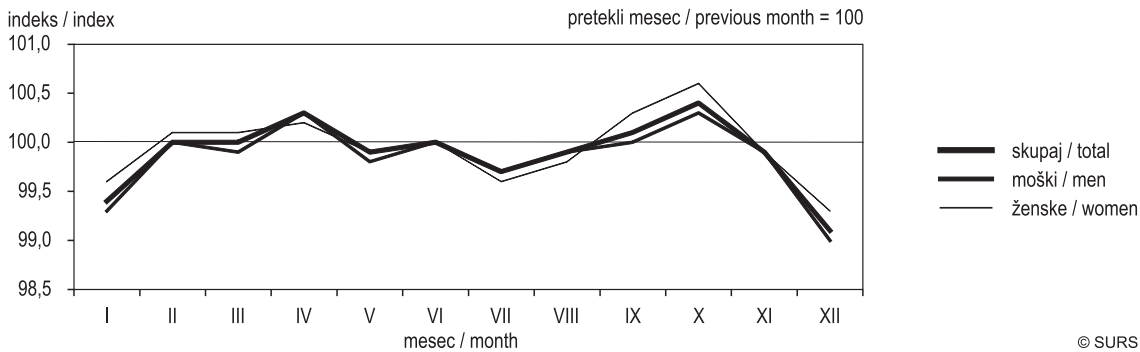
In 2010 the labour force in Slovenia numbered 935,543 (yearly descent by 1.0%). Until April the number of labour force was growing and then it kept descending till July 2010. Due to completion of the education of some people during the vacancies, the growth then restarted and it lasted till October. In the last two months of 2010, however, the final descent occurred. Some of the people who terminated the education got employed and thus ranked among the persons in employment, others – those who did not manage to find employment – registered as employment seekers and ranked among the registered unemployed



registriranih brezposelnih oseb se je tako glede na predhodno leto povečalo za 16,4 %. Število aktivnih moških je večinoma upadalo nekoliko hitreje kot število aktivnih žensk; število aktivnih žensk se je povečevalo počasneje kot število aktivnih moških le v aprilu 2010. Število aktivnih moških se je v letu 2010 povečalo le dvakrat.

persons whose number increased by 16.4% on annual level. The number of labour force decreased slightly faster for men (in 2010 it increased only twice) than in case of women.

Grafikon 2: Aktivno prebivalstvo po spolu, Slovenija, 2010
Chart 2: Labour force by sex, Slovenia, 2010



Vir: SURS
Source: SORS

© SURS

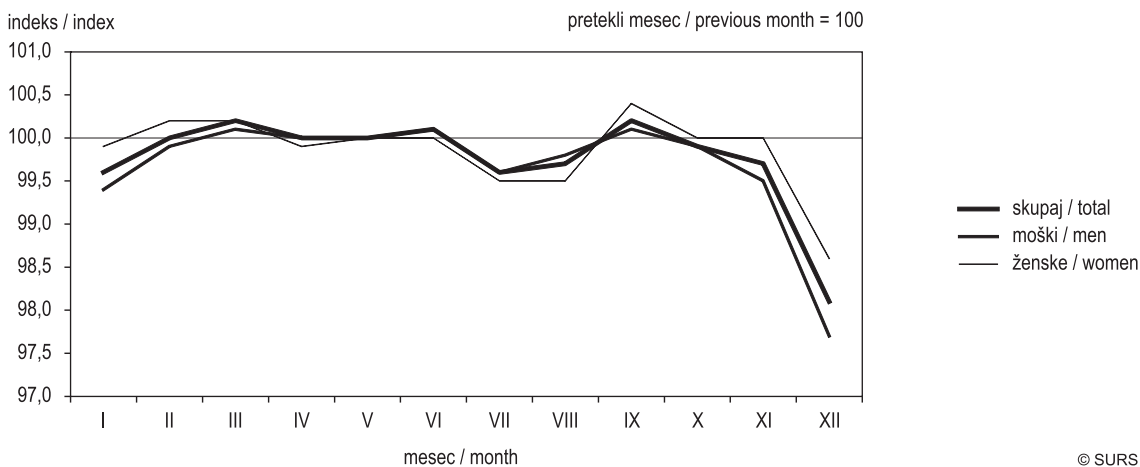
Število zaposlenih oseb je v letu 2010 večinoma upadalo

Število zaposlenih oseb je v letu 2010 glede na leto 2009 upadlo za 2,6 %. Število zaposlenih moških je upadalo hitreje kot število zaposlenih žensk. V letu 2010 je bilo v Sloveniji povprečno 747.194 zaposlenih oseb, od tega moških 405.143 (ali za 3,4 % manj kot v prejšnjem letu), žensk pa 342.052 (ali za 1,6 % manj kot v prejšnjem letu). Zadnje povečanje števila zaposlenih smo zaznali septembra (število zaposlenih žensk se je povečalo razmeroma bolj kot število zaposlenih moških); oktobra se je rast ustavila; potem je število zaposlenih oseb upadalo (hitreje je upadalo število zaposlenih moških kot število zaposlenih žensk).

The number of persons in paid employment in 2010 mostly decreased

In 2010 a yearly drop in the number of persons in employment (by 2.6%) was registered. In this category the number of men decreased faster than the number of women. Of these 747,194 persons in paid employment in Slovenia 405,143 were men (annual drop by 3.4%) while the women numbered 342,052 persons (i.e. by 1.6% less than in the previous year). The last growth in the number of persons in employment was recorded in September; the number of women grew faster than the number of men until October when the growth stopped and was followed by a fast decrease; the number of men dropped faster than the number of women.

Grafikon 3: Zaposlene osebe po spolu, Slovenija, 2010
Chart 3: Persons in paid employment by sex, Slovenia, 2010



Vir: SURS
Source: SORS

© SURS

V letu 2010 se je število samozaposlenih žensk dvigalo hitreje kot število samozaposlenih moških

Leta 2010 je bilo v Sloveniji povprečno 87.845 samozaposlenih oseb, od tega 63.086 moških in 24.758 žensk. Število vseh samozaposlenih oseb je večinoma upadalo: v januarju 2010 jih je bilo 6,3 % manj kot v decembru 2009; potem se je to število večalo do aprila 2010, ko je doseglo najvišjo, 2,8-odstotno rast, potem je upadalo in do julija upadlo povprečno za 0,2 %. Število samozaposlenih moških se je takrat sicer povečalo za 0,4 %, število samozaposlenih žensk pa je za 1,9 % upadlo. Avgusta je bila rast števila samozaposlenih že pozitivna; tako je ostalo vse do oktobra. V oktobru se je namreč začelo zmanjševati število samozaposlenih žensk; število samozaposlenih moških se je manjšalo vse od septembra 2010. Do decembra 2010 je število samozaposlenih upadlo za 0,1 %. Kljub temu je bilo samozaposlenih oseb na koncu leta več kot na začetku, in sicer za 2,4 % (moških je bilo več za 1,8 %, žensk pa za 3,9 %).

Število brezposelnih oseb zaradi gospodarske krize spet višje

Registriranih brezposelnih oseb je bilo v letu 2010 za 16,4 % več kot v letu 2009 (število brezposelnih moških se je povečalo za 19,7 %, število brezposelnih žensk pa za 13,0 %; število brezposelnih se je torej znatno bolj povečalo med moškimi kot med ženskami). Tudi v letu 2010 so bili vzroki za tako stanje zapiranje delovnih mest zaradi stečajev podjetij in odpuščanje zaposlenih oseb, na jesensko povečanje so vplivali tudi tisti, ki so končali šolanje, ni pa jim še uspelo najti zaposlitve. Od februarja do septembra se je rast števila brezposelnih, zlasti med moškimi ustavila; število brezposelnih moških je poleti celo nekoliko upadlo. Število brezposelnih žensk se je večalo tudi v tem obdobju, najbolj med počitnicami; nekoliko se je zmanjšalo le marca, maja in septembra. Oktobra se je zelo povečalo in potem se je povečevalo do konca leta. V letu 2010 je bilo tako vseh registriranih brezposelnih oseb v povprečju 100.504, to je skoraj za šestino več kot v letu 2009; registriranih brezposelnih moških je bilo 52.572 (ali skoraj za petino več kot v letu 2009), registriranih brezposelnih žensk pa 47.933 (ali za več kot desetino več kot v letu 2009).

Self-employed persons in 2010: the number of women grew faster than the number of men

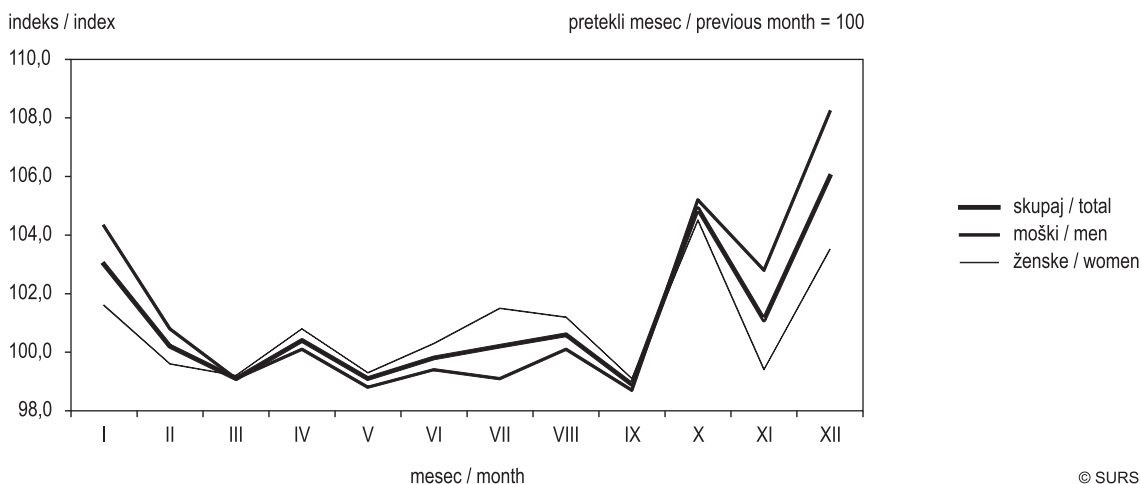
In Slovenia there were on average 87,845 self-employed persons in total, of these 63,086 men and 24,758 women. In 2010 the number of self-employed persons was mostly decreasing. Compared to December 2009, in January 2010 their number decreased by 6.3%. After that, their number was growing until April 2010, when the growth stopped at 2.8%, and then it changed and kept diminishing until the 0.2% fall in July 2010. At that time, the number of self-employed men grew by 0.4% while the number of women dropped by 1.9%. In August the total growth started again and lasted till October when the number of self-employed women started to fall. The number of self-employed men was decreasing from September 2010 on. In December 2010 the number of self-employed persons decreased by 0.1%. In spite of that, at the end of 2010 there were by 2.4% more self-employed persons over previous year (men by 1.8 more and women by 3.9% more).

Due to economic crisis, growth in the number of the registered unemployed persons

This number increased in 2010 by 16.4% on annual level; that of men increased by nearly a fifth (to 19.7%) whereas there were by 13.0% more unemployed women than in the previous year. As in 2009, the reasons for such a situation in 2010 were as follows: closing of the posts due to bankruptcies, dismissals from employment, persons who had finished the education and could not get a job, etc. From February on to September 2010 the growth of the unemployment stopped; in case of men it even slightly dropped in the summer. Simultaneously the number of the unemployed women kept growing and was interrupted with slight decreases in March, May and September. In October the growth of the number of the unemployed persons sharply increased and lasted till the end of the year. On average in 2010 there were 100,504 unemployed persons in Slovenia or nearly a sixth more than in the previous year. The number of the registered unemployed men in 2010 stopped at 52,572 and that of such women at 47,933 which was by almost a fifth more or respectively by over a tenth more than in 2009.

Grafikon 4: Registrirane brezposelne osebe po spolu, Slovenija, 2010

Chart 4: Registered unemployed persons by sex, Slovenia, 2010



Vir: SURS
Source: SORS

Stopnja registrirane brezposelnosti se je še povečala

Stopnja registrirane brezposelnosti je leta 2010 znašala 10,7 % in je bila glede na stanje v predhodnem letu za 1,6 odstotne točke višja. Za moške je znašala 10,1 %, za ženske pa 11,6 % (za prve je bila za 1,8 odstotne točke, za druge pa za 1,4 odstotne točke višja kot leta 2009). Zaradi slabšanja razmer v gospodarstvu in naraščajoče gospodarske krize se je dosegla 11,8 % (11,4 % za moške, 12,4 % za ženske).

II. PREGLED PO PODROČJIH DEJAVNOSTIH

V letu 2010 je gospodarska kriza najbolj prizadela gradbeništvo ter kmetijstvo in lov, gozdarstvo, ribištvo

Gospodarska kriza, plačilna nedisciplina, organizacijske in številne druge pomanjkljivosti so v gradbeništvu povzročile, da so v tej dejavnosti tudi v letu 2010 propadla številna podjetja, zaradi česar se je znatno (za skoraj desetino), zmanjšalo tudi število delovno aktivnih prebivalcev, ki jih je bilo za 9,5 % manj. Gospodarska kriza, plačilna nedisciplina, organizacijske in številne druge pomanjkljivosti so v letu 2010 povzročile, da so v področju dejavnosti gradbeništvo propadla številna podjetja; zaradi tega se je znatno zmanjšalo tudi število delovno aktivnih prebivalcev, in sicer za 9,5 % (torej skoraj za desetino). Slabše je bilo le še v področju dejavnosti kmetijstvo in lov, gozdarstvo, ribištvo; tam se je število delovno aktivnih zmanjšalo za 4.436 ali za 11,7 %. Neznatno manjši kot v gradbeništvu (za 0,2 odstotne točke) pa je bil upad števila delovno aktivnih prebivalcev v področju dejavnosti rudarstvo (za 9,3 %). V predelovalnih dejavnostih je bilo največ stečajev podjetij večinoma zaradi slabe organiziranosti, neustreznega vodenja, visokih stroškov dela, nekonkurenčnosti in pomanjkanja naročil. Posledice so bile enake kot leto pred tem: izgube, zapiranje proizvodnih obratov in odpuščenje zaposlenih oseb. Drugih področij dejavnosti kriza ni prizadela tako izrazito; v enajstih se je število delovno aktivnih prebivalcev celo povečalo, najbolj v dejavnosti strokovne, znanstvene in tehnične dejavnosti (in sicer za 2.037 ali 4,5 %), nato v drugih raznovrstnih poslovnih dejavnostih (za 3,3 %), pa v področju dejavnosti izobraževanje (za 3,0 %) itd.

Registered unemployment rate grew further in 2010

In 2010 the registered unemployment rate was 10.7% and it was by 1.6 percentage point higher than in 2009. For men it was 10.1% or by 1.8 percentage point higher than in previous year; for women it was 11.6% or by 1.4 percentage point higher than in the previous year. Due to the worsening of the conditions in national economy, the registered unemployment rate kept increasing during the entire year 2010 and in December it amounted to 11.8% (for men 11.4% and for women 12.4%).

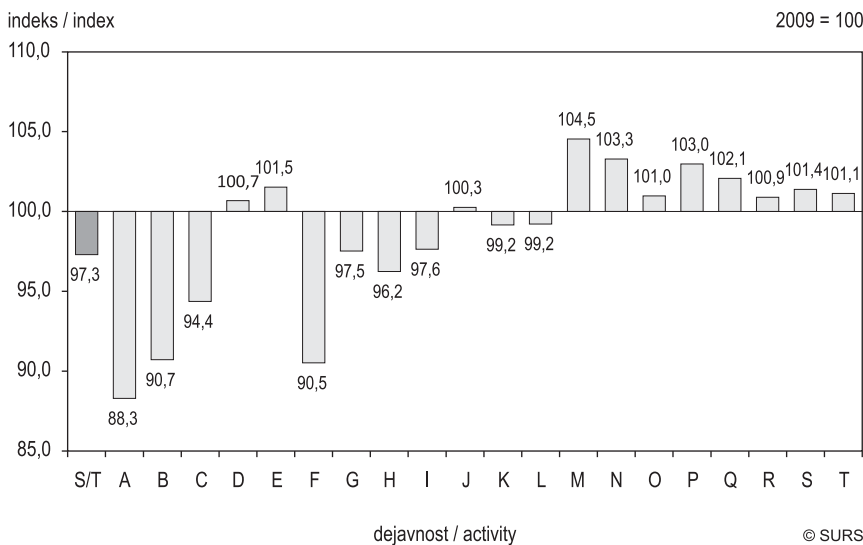
II. REVIEW BY ACTIVITIES

In 2010 agriculture, forestry and fishing and construction were sharply affected by the depression

In 2010, the faulty organization and paying disorder, the trade depression and financial crisis severely affected construction. In this activity there were many bankruptcies and therefore the number of persons in employment dropped (by 9.5%). In agriculture, forestry and fishing the situation was worse, as the decrease in the number of persons in employment stopped at 11.7%. So, in 2010, less persons were working than in the previous year (by 4,436 persons less), while in mining and quarrying the decrease stopped at 9.3%. In manufacturing the conditions were the same as in construction - most bankruptcies and progressive closing of posts arose due to faulty organisation, non-competitiveness, labour costs, lack of orders and demands. The number of persons in employment increased in eleven activities, of these the most in professional, scientific, technical activities, by 4.5% and this means 2,037 persons in employment more than in the previous year. With the annual growth of 3.3% these activities were followed by administrative and support service activities, then by education the annual growth of 3.0%, etc.

Grafikon 5: Delovno aktivno prebivalstvo po dejavnostih, Slovenija, 2010

Chart 5: Persons in employment by activity, Slovenia, 2010



Vir: SURS
Source: SORS



Standardna klasifikacija dejavnosti (SKD) – področja dejavnosti / Standard classification of Activities (SCA) – sections of activities

Skupaj	S/T	Total
Kmetijstvo in lov, gozdarstvo, ribištvo	A	Agriculture, forestry and fishing
Rudarstvo	B	Mining and quarrying
Predelovalne dejavnosti	C	Manufacturing
Oskrba z el. energijo, plinom in paro	D	Electricity, gas, steam and air conditioning supply
Oskr. z vodo; rav. z odp., odp.; san. okolja	E	Water supply, sewerage, waste management and remediation activities
Gradbeništvo	F	Construction
Trgovina; vzdrž. in popravila mot. vozil	G	Wholesale and retail trade, repair of motor vehicles and motorcycles
Promet in skladiščenje	H	Transportation and storage
Gostinstvo	I	Accommodation and food service activities
Informacijske in komunikacijske dej.	J	Information and communication
Finančne in zavarovalniške dej.	K	Financial and insurance activities
Poslovanje z nepremičninami	L	Real estate activities
Strokovne, znanstvene in tehnične dej.	M	Professional, scientific and technical activities
Druge raznovrstne poslovne dej.	N	Administrative and support service activities
Javna uprava in obramba; obv. soc. varnost	O	Public administration and defence, compulsory social security
Izobraževanje	P	Education
Zdravstvo in socialno varstvo	Q	Human health and social work activities
Kulturne, razvedrilne in rekreac. dej.	R	Arts, entertainment and recreation
Druge dejavnosti	S	Other service activities
Dej. gosp. z zaposl. hiš. oseb., prz. za lastno rabo	T	Act. of hold. as empl.; prd. act. of hold

III. PREGLED PO STATISTIČNIH REGIJAH**V letu 2010 manj delovno aktivnih prebivalcev v vseh statističnih regijah**

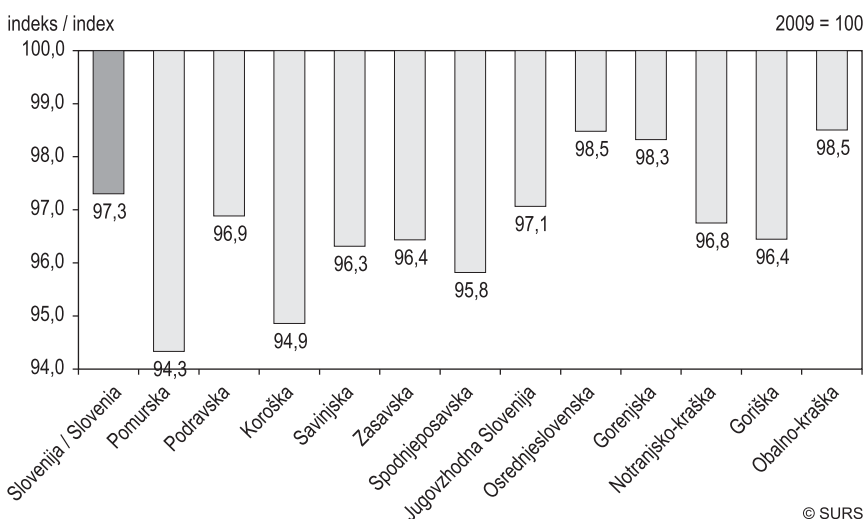
V pomurski statistični regiji je število delovno aktivnih prebivalcev v enem letu upadlo na 39.190 ali za 5,7 %, v koroški statistični regiji pa za 5,1 % (na 24.612). V vseh drugih statističnih regijah letni upad števila delovno aktivnih prebivalcev ni presejal 5 %; najmanjši je bil v osrednjeslovenski in obalno-kraški statistični regiji (v vsaki za 1,5 %; v prvi je bilo tako leta 2010 povprečno 275.435, v drugi pa 46.637 delovno aktivnih prebivalcev). V letu 2010 je bilo vseh statističnih regijah skupaj 23.132 delovno aktivnih prebivalcev manj kot v letu 2009.

III. REVIEW BY STATISTICAL REGIONS**In 2010 the decrease of the number of persons in employment continued in all statistical regions**

The largest annual decrease (by 5.7%) was recorded in the Pomurska statistical region, where as a result in 2010 the number of persons in employment stopped at 39,190. In Koroška their number dropped by 5.1%, thus their number amounted to 24,612. In all other statistical regions of Slovenia in 2010 the annual decrease did not reach 5.0%. In the Osrednjeslovenska and Obalno-kraška statistical regions the annual decrease was the lowest, i.e. in each by 1.5%. In 2010 there were 275,435 persons in employment in the Osrednjeslovenska statistical region while in Obalno-kraška their number amounted to 46,637. In all statistical regions together in 2010 there were 23,132 persons in employment less than in 2009.

Grafikon 6: Delovno aktivno prebivalstvo po statističnih regijah glede na kraj delovnega mesta, Slovenija, 2010

Chart 6: Persons in employment by statistical region according to location of workplace, Slovenia, 2010



Vir: SURS
Source: SORS

© SURS



Tudi leta 2010 več brezposelnih oseb v vseh statističnih regijah

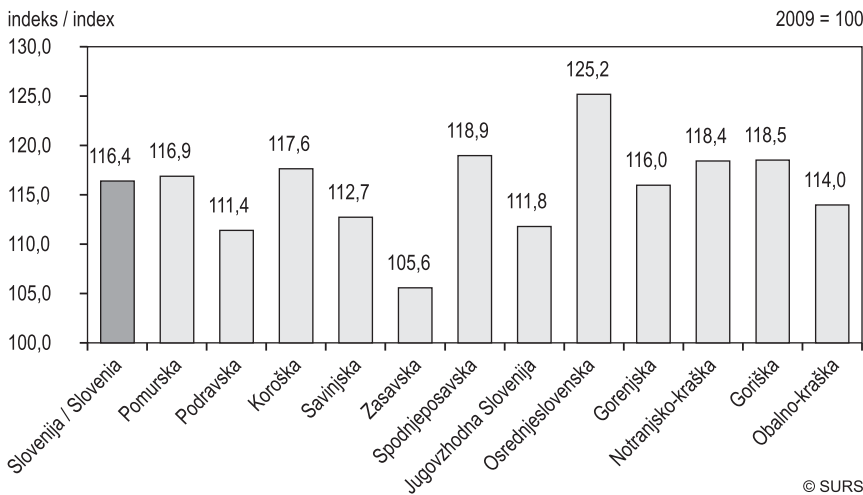
Število registriranih brezposelnih oseb se je v vseh statističnih regijah znatno povečalo, in sicer v vseh, razen v zasavski, za več kot desetino. Najbolj, za več kot četrtino, za 25,2 %, se je število registriranih brezposelnih oseb povečalo v osrednjeslovenski statistični regiji (s 16.680 na 20.879), potem v spodnjeposavski, in sicer skoraj za petino, natančneje za 18,9 % (s 3.347 na 3.982) in približno za prav toliko, za 18,5 %, v goriški statistični regiji (s 3.821 na 4.528); za manj kot desetino se je povečalo samo v zasavski statistični regiji, in sicer za 5,6 % (to je najmanj izmed vseh).

The number of registered unemployed persons in 2010 up in all statistical regions

The number of registered unemployed persons in Slovenia significantly increased in all statistical regions (with the exception of Zasavska), namely by more than a tenth. Their number increased the most (by slightly over a quarter, i.e. by 25.2%) in the Osrednjeslovenska statistical region (from 16,680 to 20,879). In the Spodnjeposavska statistical region the annual growth of the number of the registered unemployed persons amounted to nearly a fifth (18.5%), indicating a jump from 3,347 on to 3,982 persons). The situation in the Goriška statistical region was similar: There an annual growth of 18.5% was recorded which means an annual increase in the number of registered unemployed persons from 3,821 to 4,582. In the Zasavska statistical region there was the lowest growth, amounting to under a tenth – it stopped at 5.6%.

Grafikon 7: Brezposelne osebe po statističnih regijah, Slovenija, 2010

Chart 7: Unemployment persons by statistical region, Slovenia, 2010



Vir: SURS
Source: SORS

Stopnje registrirane brezposelnosti precej višja v vseh statističnih regijah tudi v letu 2010

Stopnja registrirane brezposelnosti se je najbolj zvišala v pomurski statistični regiji (za 3,1 odstotne točke), nato v koroški (za 2,2 odstotne točke) in v spodnjeposavski (za 2,1 odstotne točke), najmanj pa v zasavski statistični regiji (za 0,9 odstotne točke).

Kot v predhodnem letu je bila stopnja registrirane brezposelnosti tudi leta 2010 najvišja v pomurski statistični regiji, in sicer 19,0-odstotna; sledili sta podravska s 13,5-odstotno stopnjo in koroška statistična regija s 13,1-odstotno stopnjo registrirane brezposelnosti v obalno-kraški statistični regiji pa je bila najnižja, 7,9-odstotna.

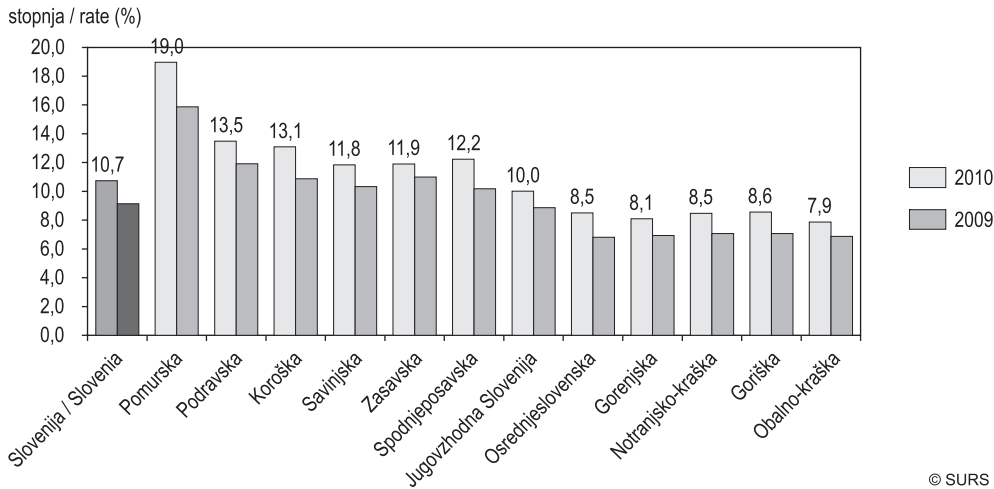
A sharp increase in the registered unemployment rate in 2010 in all statistical regions

The registered unemployment rate increased the most in the Pomurska statistical region (by 3.1 percentage points), then in Koroška (by 2.2 percentage points) and in the Spodnjeposavska statistical region (by 2.1 percentage points). The lowest growth (by 0.9 percentage point) was registered in the Zasavska statistical region.

As in the previous year, in 2010 the registered unemployment rate was the highest in the Pomurska statistical region, where it stopped at 19.0%. It was followed by Podravska with a rate of 13.5 %, then by Koroška with that of 13.1%. In Obalno-kraška the registered unemployment rate in 2010 was the lowest; it amounted to 7.9%.

Grafikon 8: Stopnja registrirane brezposelnosti po statističnih regijah, Slovenija

Chart 8: Registered unemployment rate by statistical region, Slovenia

Vir: SURS
Source: SORS**Občine z najvišjimi stopnjami registrirane brezposelnosti najštevilnejše v pomurski statistični regiji**

Kot je bilo že povedano, se je stopnja registrirane brezposelnosti večala vse leto 2010. Primerjava po občinah pokaže, da je bila ta stopnja zelo visoka zlasti v velikem številu občin pomurske statistične regije, saj je v 12 občinah presegala 20,0 %. Najvišja je bila v občini Rogašovci (26,9 %, nato pa v občinah Cankova (24,9-odstotna) in Kuzma (23,7-odstotna). Nasprotno so imele najnižjo stopnjo registrirane brezposelnosti, največ 5,0-odstotno, le štiri občine (te so bile v osrednjeslovenski, gorenjski in notranjsko-kraški statistični regiji). Najnižjo je imela občina Železniki, in sicer 4,1-odstotno.

The majority of municipalities of the Pomurska statistical region with the highest registered unemployment rate in 2010

The registered unemployment rate was growing throughout 2010. The comparison by municipalities revealed that it was extremely high in most of the municipalities of the Pomurska statistical region. In 12 municipalities it exceeded 20.0%. It was the highest in Rogašovci where it was 26.9%, followed by Cankova (24.9%) and Kuzma (23.7%). On the other hand 4 municipalities were recorded in 2010 having the lowest registered unemployment rate which did not reach 5.0%; these were municipalities of the Osrednjeslovenska, Gorenjska and Notranjsko-kraška statistical regions. In 2010 the lowest registered unemployment rate was recorded in Železniki (4.1%).

Tabela 2: Aktivno prebivalstvo, Slovenija, 2010
Table 2: Labour force, Slovenia, 2010

	Število Number 2010	Indeks Index $\frac{\text{Ø 2010}}{\text{Ø 2009}}$	
Skupaj			Total
Aktivno prebivalstvo	935.543	99,0	Labour force
Delovno aktivno prebivalstvo	835.039	97,3	Persons in employment
Zaposlene osebe	747.194	97,4	Persons in paid employment
pri pravnih osebah	685.733	98,0	by legal persons
pri fizičnih osebah	61.461	90,5	by natural persons
Samozaposlene osebe	87.845	96,7	Self employed persons
samostojni podjet. posamez.	52.987	103,0	individual private entrepreneurs
osebe, ki oprav. poklic. dej.	6.837	96,9	own-account workers
kmetje	28.021	86,8	farmers
Registrirane brezposelne osebe	100.504	116,4	Registered unemployed persons
Moški			Men
Aktivno prebivalstvo	520.801	98,5	Labour force
Delovno aktivno prebivalstvo	468.229	96,6	Persons in employment
Zaposlene osebe	405.143	96,6	Persons in paid employment
pri pravnih osebah	366.114	97,5	by legal persons
pri fizičnih osebah	39.029	88,6	by natural persons
Samozaposlene osebe	63.086	97,1	Self employed persons
samostojni podjet. posamez.	38.552	101,2	individual private entrepreneurs
osebe, ki oprav. poklic. dej.	3.678	94,9	own-account workers
kmetje	20.857	90,7	farmers
Registrirane brezposelne osebe	52.572	119,7	Registered unemployed persons
Ženske			Women
Aktivno prebivalstvo	414.743	99,7	Labour force
Delovno aktivno prebivalstvo	366.810	98,2	Persons in employment
Zaposlene osebe	342.052	98,4	Persons in paid employment
pri pravnih osebah	319.619	98,7	by legal persons
pri fizičnih osebah	22.432	93,9	by natural persons
Samozaposlene osebe	24.758	95,8	Self employed persons
samostojni podjet. posamez.	14.435	108,0	individual private entrepreneurs
osebe, ki oprav. poklic. dej.	3.159	99,3	own-account workers
kmetje	7.164	77,1	farmers
Registrirane brezposelne osebe	47.933	113,0	Registered unemployed persons

Vir: SURS (SRDAP, ADS)
Source: SORS (SRDAP, LFS)

Tabela 3: Delovno aktivno prebivalstvo po področjih dejavnosti, Slovenija, 2010
Table 3: Persons in employment by activity, Slovenia, 2010

Dejavnost	Delovno aktivno prebivalstvo Persons in employment	Zaposlene osebe Persons in paid employment			Samozaposlene osebe Self-employed persons				Activities
		skupaj total	pri pravnih osebah by legal persons	pri fizičnih osebah by natural persons	skupaj total	samo-stojni podjetniki posamezniki individual private entrepreneurs	osebe, ki opravljajo poklicno dejavnost own account workers	kmetije ¹⁾ farmers ¹⁾	
Skupaj	835.039	747.194	685.733	61.461	87.845	52.987	6.837	28.021	Total
A Kmetijstvo in lov, gozdarstvo, ribištvo	33.448	5.004	4.349	655	28.444	528	-	27916	A Agriculture, forestry and fishing
01 Kmet. pr. in lov ter z njima pov. stor.	30.859	3.208	2.807	401	27.651	237	-	27414	01 Crop and animal prod., hunting, rel. ser. act.
02 Gozdarstvo	2.360	1.647	1.420	226	714	233	-	480	02 Forestry and logging
03 Ribištvo in gojenje vodnih orgnizmov	229	150	122	27	79	58	-	22	03 Fishing and aquaculture
B Rudarstvo	3.011	2.978	2.890	87	33	33	-	-	B Mining and quarrying
05 Pridobivanje premoga	1.788	1.788	1.788	-	-	-	-	-	05 Mining of coal and lignite
07 Pridobivanje rud	11	11	11	-	-	-	-	-	07 Mining of metal ores
08 Pridobivanje rudnin in kamnin	1.143	1.110	1.023	87	32	32	-	-	08 Other mining and quarrying
09 Stor. za rudarstvo	70	69	69	-	1	1	-	-	09 Mining support service activities
C Predelovalne dejavnosti	188.569	181.375	169.965	11.411	7.194	6.964	136	93	C Manufacturing
10 Prz. živil	13.161	12.821	11.521	1.300	340	297	-	43	10 Mfr. of food products
11 Prz. pijač	1.942	1.879	1.847	32	63	15	-	48	11 Mfr. of beverages
13 Prz. tekstilij	4.997	4.858	4.689	169	140	140	-	13	13 Mfr. of textiles
14 Prz. oblačil	5.356	4.871	4.400	471	485	485	-	14	14 Mfr. of wearing apparel
15 Prz. usnja, usnjenih in sorodnih izd.	3.440	3.357	3.249	107	83	83	-	15	15 Mfr. of leather and related products
16 Obd., predel. lesa; izd. iz lesa ipd. rz. poh.	8.965	8.240	7.156	1.084	725	723	-	2	16 Mfr. of wood, exc. furn., mfr. of straw, pl. mt.
17 Prz. papirja in izd. iz papirja	4.545	4.501	4.434	67	44	44	-	17	17 Mfr. of paper and paper products
18 Tisk in razm. posnetih nosilcev zapisa	4.570	4.157	3.711	446	413	412	1	18	18 Print. and reproduction of recorded media
19 Prz. koks in naftnih derivatov	50	50	50	-	-	-	-	19	19 Mfr. of coke and petroleum prod.
20 Prz. kemikalij, kemičnih izd.	6.494	6.477	6.445	33	17	17	-	20	20 Mfr. of chemicals and chemical products
21 Prz. farmac. surovin in preparatov	5.279	5.277	5.277	-	1	1	-	21	21 Mfr. of basic pharmaceutical prod., prep.
22 Prz. izd. iz gume in plastičnih mas	13.140	12.791	11.885	906	349	349	-	22	22 Mfr. of rubber and plastic products
23 Prz. nekovinskih mineralnih izd.	8.139	7.872	7.358	514	267	267	-	23	23 Mfr. of oth. non-metallic mineral prod.
24 Prz. kovin	8.163	8.132	8.036	96	32	32	-	24	24 Mfr. of basic metals
25 Prz. kovinskih izd., rz. strojev in naprav	29.299	27.472	23.935	3.538	1.827	1.827	-	25	25 Mfr. of fabric. metal prod., exc. mach., equip.
26 Prz. rač., elektronskih, optičnih izd.	7.385	7.321	7.259	62	64	64	-	26	26 Mfr. of computer, electronic, optical prod.
27 Prz. električnih naprav	18.596	18.495	18.358	137	101	101	-	27	27 Mfr. of electrical equipment
28 Prz. dr. strojev in naprav	13.675	13.417	13.070	347	258	258	-	28	28 Mfr. of machinery and equipment n.e.c.
29 Prz. mot. voz., prikolic in polprikolic	12.835	12.814	12.766	47	22	22	-	29	29 Mfr. of mot. vehicles, trailers, semi-trail.
30 Prz. dr. vozil in plovil	644	628	626	2	16	16	-	30	30 Mfr. of oth. transport equipment
31 Prz. pohištva	8.982	8.392	7.373	1.019	590	590	-	31	31 Mfr. of furniture
32 Dr. raznovrstne predelovalne dej.	3.053	2.587	2.131	456	466	330	135	32	32 Oth. manufacturing
33 Popravila in montaža strojev in naprav	5.860	4.967	4.388	580	893	893	-	33	33 Repair, installation of machinery, equip.
D Oskrba z el. energijo, plinom in paro	7.966	7.917	7.877	40	49	49	-	-	D Electricity, gas, steam, air cond. supply
35 Oskrba z el. energijo, plinom in paro	7.966	7.917	7.877	40	49	49	-	-	35 Electricity, gas, steam, air cond. supply
E Oskr. z vodo; rav. z odp., odp., san. okolja	9.180	9.109	9.029	81	71	71	-	-	E Water suppl.; sewer., wst. manag., remed. act.
36 Zbiranje, prečišč. in distribucija vode	3.889	3.889	3.889	-	-	-	-	-	36 Water collection, treatment and supply
37 Ravnanje z odpadki	355	348	344	4	7	7	-	-	37 Sewerage
38 Zbir., odvoz, rav. z odp., pridob. sek. sur.	4.715	4.653	4.604	49	62	62	-	-	38 Wst. coll., treatment, dispos. act.; mat. rec.
39 Saniranje okolja idr. ravnanje z odpadki	222	220	192	27	2	2	-	-	39 Remediation act., oth. waste manag. ser.
F Gradbeništvo	78.548	67.481	52.228	15.253	11.068	11.067	-	-	F Construction
41 Gradnja stavb	24.395	22.936	18.312	4.625	1.459	1.459	-	-	41 Construction of buildings
42 Gradnja inženjskih objektov	13.012	12.901	12.471	430	111	111	-	-	42 Civil engineering
43 Specializirana gradbena dela	41.142	31.644	21.445	10.199	9.498	9.498	-	-	43 Specialized construction activities
G Trgovina; vzdrž. in popravila mot. vozil	111.762	103.703	95.245	8.459	8.058	7.975	83	-	G Wholesale, retail; repair of mot. vehicles
45 Trg. z mot. voz. in popravila mot. voz.	14.898	12.884	10.424	2.460	2.014	2.012	2	-	45 Wholesale, retail, repair of mot. vehicles
46 Posredništvo in trg. db., rz. z mot. voz.	40.869	37.666	35.989	1.678	3.203	3.198	5	-	46 Whsl., exc. of mot. vehicles and motorcy.
47 Trg. dr., razen z motornimi vozili	55.995	53.153	48.833	4.321	2.841	2.765	77	-	47 Ret., exc. of mot. vehicles and motorcycles
H Promet in skladiščenje	47.923	42.881	35.666	7.215	5.042	5.011	31	-	H Transportation and storage
49 Kopenski promet; cevovodni transport	28.278	23.839	16.915	6.924	4.439	4.437	2	-	49 Land transport, transport via pipelines
50 Vodni promet	268	236	222	14	31	31	-	-	50 Water transport
51 Zračni promet	722	718	718	-	4	4	-	-	51 Air transport
52 Skladiščenje in spremljaj. prometne dej.	11.258	10.986	10.805	181	272	272	-	-	52 Whse. and support act. for transportation
53 Poštna in kurirska dej.	7.398	7.102	7.006	96	296	267	29	-	53 Postal and courier activities
I Gostinstvo	33.228	29.061	20.559	8.502	4.167	4.155	-	12	I Accommodation and food ser. activities
55 Gostinske nastanitvene dej.	10.538	10.311	9.939	372	227	220	-	7	55 Accommodation
56 Dej. strežbe jedi in pijač	22.691	18.751	10.620	8.131	3.940	3.935	-	5	56 Food and beverage service activities

Tabela 3: Delovno aktivno prebivalstvo po področjih dejavnosti, Slovenija, 2010 (nadaljevanje)
Table 3: Persons in employment by activity, Slovenia, 2010 (continued)

Dejavnost	Delovno aktivno prebivalstvo Persons in employment	Zaposlene osebe Persons in paid employment			Samozaposlene osebe Self-employed persons			Activities
		skupaj total	pri pravnih osebah by legal persons	pri fizičnih osebah by natural persons	skupaj total	samo-stojni podjetniki posamezniki individual private entrepreneurs	osebe, ki opravljajo poklicno dejavnost own account workers	
J Informacijske in komunikacijske dej.	22.554	20.724	20.459	265	1.830	1.769	60	J Information and communication
58 Založništvo	3.422	3.345	3.319	26	77	76	-	- 58 Publishing activities
59 Dej.v zvezi s filmi,video in zvočn.zap.	1.096	806	781	25	290	282	9	- 59 Motion pict.,video,TV,prd.,music.publ.
60 Radijska in televizijska dej.	2.478	2.363	2.357	6	115	115	-	- 60 Programming and broadcasting activities
61 Telekomunikacijske dej.	4.739	4.681	4.655	26	58	58	-	- 61 Telecommunications
62 Rač.programir.,svetovanje idr.pov.dej.	9.304	8.259	8.100	159	1.045	1.045	-	- 62 Comp.progr.,consult.,rel.act.
63 Dr.informacijske dejavnosti	1.515	1.270	1.248	22	244	193	51	- 63 Information service activities
K Finančne in zavarovalniške dej.	24.295	23.593	23.409	184	702	702	-	K Financial and insurance activities
64 Dej.fin.stor.,rz.zavarov.in pok.skl.	15.117	15.095	15.093	2	22	22	-	- 64 Fin.ser.act.,exc.insur.,pension funding
65 Dej.zav.,poz.in pok.skl.,rz.obv.soc.var.	6.213	6.207	6.207	-	6	6	-	- 65 Insur.,reins.,pen.fund.,exc.com.soc.sec.
66 Pom.dej.za fin.in zavarov.stor.	2.965	2.291	2.110	181	674	674	-	- 66 Act.aux.to fin.ser.,exc.insur.,pen.fund.
L Poslovanje z nepremičninami	4.331	4.062	3.943	119	269	269	-	L Real estate activities
68 Poslovanje z nepremičninami	4.331	4.062	3.943	119	269	269	-	- 68 Real estate activities
M Strokovne,znanstvene in tehnične dej.	46.830	39.008	35.729	3.279	7.822	6.158	1.664	M Professional,scientific,technical act.
69 Pravne in računovodske dej.	9.818	7.427	5.307	2.120	2.391	1.327	1.064	- 69 Legal and accounting activities
70 Dej.uprav.podjetij;podjet.in posl.svet.	9.162	7.511	7.226	285	1.652	1.650	1	- 70 Act.of head offices;manag.consult.act.
71 Arhit.in teh.projekt.,teh.preiz.,analiz.	14.908	13.215	12.756	458	1.693	1.264	430	- 71 Arch.,engin.act.;tech.testing,analyses
72 Znanstvena raziskovalna in razvojna dej.	5.900	5.762	5.746	16	138	109	30	- 72 Scientific research and development
73 Oglaševanje in raziskovanje trga	2.956	2.391	2.315	76	564	562	3	- 73 Advertising and market research
74 Dr.strokovne in tehnične dej.	3.257	1.897	1.623	274	1.361	1.225	135	- 74 Oth.professional,scientific,tech.act.
75 Veterinarstvo	829	807	756	51	22	21	1	- 75 Veterinary activities
N Druge raznovrstne poslovne dej.	26.405	24.577	23.434	1.143	1.828	1.809	19	N Administrative and support service act.
77 Dajanje v najem in zakup	895	782	730	52	113	113	-	- 77 Rental and leasing activities
78 Zaposlovalne dejavnosti	5.946	5.929	5.871	58	18	18	-	- 78 Employment activities
79 Dej.potov.ag.,org.pot.in pov.dej.	1.785	1.571	1.498	74	214	214	-	- 79 Travel agency,tour operator,rel.act.
80 Varovanje in poizvedovalne dej.	7.175	7.151	7.143	8	25	14	10	- 80 Security and investigation activities
81 Dej.oskrbe stavb in okolice	8.255	7.293	6.474	818	962	962	-	- 81 Services to buildings and landscape act.
82 Pisarniške in spremljaj.posl.stor.dej.	2.349	1.851	1.717	134	497	489	9	- 82 Office admin.,oth.business sup.act.
O Javna uprava in obramba;obv.soc.varnost	52.015	52.002	52.002	-	13	13	-	O Public admin.,defence;compulsory soc.sec.
84 Dej.javne upr.in obram.,dej.obv.soc.varnosti	52.015	52.002	52.002	-	13	13	-	- 84 Public admin.,defence;compulsory soc.sec.
P Izobraževanje	63.545	62.597	62.439	158	948	839	109	P Education
85 Izobraževanje	63.545	62.597	62.439	158	948	839	109	- 85 Education
Q Zdravstvo in socialno varstvo	53.202	51.409	49.987	1.422	1.792	437	1.355	Q Human health and social work activities
86 Zdravstvo	37.311	35.733	34.342	1.391	1.578	353	1.226	- 86 Human health activities
87 Socialno varstvo z nastanitvijo	11.591	11.461	11.450	11	131	2	129	- 87 Residential care activities
88 Socialno varstvo brez nastanitve	4.300	4.216	4.196	20	84	83	1	- 88 Social work act.without accommodation
R Kulturne,razvedrilne in rekreac.dej.	14.218	10.782	10.642	140	3.436	1.005	2.431	R Arts,entertainment and recreation
90 Kulturne in razvedrilne dej.	5.112	2.522	2.447	75	2.590	578	2.011	- 90 Creative,arts and entertainment act.
91 Dej.knjžnic,arhivov,muzej.idr.kult.dej.	3.457	3.445	3.442	3	12	11	2	- 91 Libraries,archives,museums,oth.cul.act.
92 Prirejanje iger na srečo	2.696	2.684	2.681	3	12	12	-	- 92 Gambling and betting activities
93 Športne idr.dej.za prosti čas	2.953	2.131	2.072	59	822	404	418	- 93 Sports,amusement and recreation act.
S Druge dejavnosti	13.462	8.382	5.883	2.499	5.080	4.132	947	S Other service activities
94 Dej.članskih organizacij	3.853	2.905	2.904	1	949	3	945	- 94 Activities of membership organizations
95 Popravila rač.in izd.za široko rabo	1.510	882	656	226	628	628	-	- 95 Repair of comp.,personal,household goods
96 Dr.storitvene dej.	8.098	4.595	2.323	2.272	3.503	3.501	2	- 96 Oth.personal service activities
T Gospod.z zap.hiš.os.;prz.za last.rabo	550	550	-	550	-	-	-	T Act.of hold.as empl.;prd.act.of hold
97 Dej.gospod.z zaposlenim hiš.os.	550	550	-	550	-	-	-	- 97 Act.of hold.as employ.of dom.personnel

- ni pojava / no occurrence of event

1) Zaradi prehoda na sodobnejši računalniški sistem, ki z novimi tehničnimi postopki omogoča izboljšanje kakovosti podatkov, smo z julijem 2009 začeli kmete razvrščati po področjih dejavnosti. Pred tem so bili vsi prišteji k dejavnosti A01. Povprečno število kmetov je tako izračunano za drugo polovico 2009. Due to the passing over to a more contemporary computer system whose new technical procedures allow improved quality of data, with data for July 2009 we started to distribute farmers by activities. Before that all were counted in A01. The average number of farmers is therefore calculated for 2nd half of 2009.

Vir: SURS (SRDAP, ADS) / Source: SORS (SRDAP, LFS)

Tabela 4: Delovno aktivno prebivalstvo po statističnih regijah delovnega mesta in prebivališča, Slovenija, 2010
Table 4: Persons in employment by statistical region of employment and residence, Slovenia, 2010

Statistična regija Statistical region	Po delovnem mestu Of employment						Po prebivališču Of residence		Stopnja registrirane brezposel- nosti Registered unem- ployment rate %
	delovno aktivno prebival- stvo persons in employ- ment	zaposlene osebe persons in paid employ- ment	samozaposlene osebe self-employed persons				delovno aktivno prebival- stvo persons in employ- ment	registrirano brezpo- selni registered unem- ployed	
			skupaj total	samostojni podjetniki posamez- niki individual private entrepre- neurs	osebe, ki opravljajo poklicno dejavnost own account workers	kmetje farmers			
Slovenija / Slovenia	835.039	747.194	87.845	52.987	6.837	28.021	835.039	100.504	10,7
Pomurska	39.190	32.387	6.803	2.472	265	4.066	43.482	10.179	19,0
Podravska	121.006	106.701	14.305	8.222	810	5.273	124.895	19.467	13,5
Koroška	24.612	21.542	3.070	1.768	123	1.180	28.189	4.245	13,1
Savinjska	104.156	92.068	12.088	6.379	640	5.069	106.677	14.332	11,8
Zasavska	12.369	11.119	1.251	847	83	320	17.307	2.339	11,9
Spodnjeposavska	23.626	19.909	3.718	1.763	135	1.819	28.565	3.982	12,2
Jugovzhodna Slovenija	53.137	47.145	5.992	3.148	319	2.525	59.813	6.653	10,0
Osrednjeslovenska	275.435	254.840	20.595	14.134	3.046	3.415	224.742	20.879	8,5
Gorenjska	70.529	63.253	7.275	5.260	548	1.467	83.175	7.322	8,1
Notranjsko-kraška	17.825	15.795	2.031	1.324	113	594	22.603	2.094	8,5
Goriška	46.517	40.904	5.613	3.622	381	1.610	48.377	4.528	8,6
Obalno-kraška	46.637	41.531	5.106	4.049	375	682	47.215	4.031	7,9
Izven RS / Outside RS	-	-	-	-	-	-	-	454	-
Indeksi / Indices (2009 = 100)									
Slovenija / Slovenia	97,3	97,4	96,7	103,0	96,9	86,8	97,3	116,4	117,5
Pomurska	94,3	94,7	92,5	103,3	110,8	86,2	94,2	116,9	119,5
Podravska	96,9	97,2	95,0	103,4	89,1	84,9	96,6	111,4	113,2
Koroška	94,9	94,4	98,4	102,4	108,5	92,1	95,2	117,6	120,5
Savinjska	96,3	96,3	96,3	102,5	102,8	88,9	96,7	112,7	114,6
Zasavska	96,4	96,2	98,5	101,9	105,0	89,1	96,4	105,6	108,3
Spodnjeposavska	95,8	96,1	94,4	101,2	104,9	88,0	96,7	118,9	120,1
Jugovzhodna Slovenija	97,1	97,2	96,0	102,7	108,0	87,5	97,8	111,8	112,9
Osrednjeslovenska	98,5	98,4	99,1	104,5	94,4	84,9	98,5	125,2	124,7
Gorenjska	98,3	98,3	98,5	103,5	105,2	82,2	98,2	116,0	116,6
Notranjsko-kraška	96,7	96,8	96,1	100,8	102,0	86,2	97,2	118,4	120,0
Goriška	96,4	96,3	97,9	101,6	102,9	89,6	96,3	118,5	121,0
Obalno-kraška	98,5	98,6	97,4	100,5	85,1	88,5	98,6	114,0	114,4

- ni pojava / no occurrence of event

Vir: SURS (SRDAP, ADS)
Source: SORS (SRDAP, LFS)



Tabela 5: Delovno aktivno prebivalstvo po občinah delovnega mesta in prebivališča, Slovenija, 2010
Table 5: Persons in employment by municipality of employment and residence, Slovenia, 2010

Občina Municipality	Po delovnem mestu Of employment						Po prebivališču Of residence		Stopnja registrirane brezposel- nosti Registered unem- ployment rate %
	delovno aktivno prebival- stvo persons in employ- ment	zaposlene osebe persons in paid employ- ment	samozaposlene osebe self-employed persons				delovno aktivno prebival- stvo persons in employ- ment	registrirano brezpo- selni registered unem- ployed	
			skupaj total	samostojni podjetniki posamez- niki individual private enterpre- neurs	osebe, ki opravljajo poklicno dejavnost own account workers	kmetje farmers			
Slovenija / Slovenia	835.039	747.194	87.845	52.987	6.837	28.021	835.039	100.504	10,7
Ajdovščina	6.567	5.798	769	584	54	131	7.753	807	9,4
Apače	537	325	211	69	1	141	1.262	252	16,6
Beltinci	1.548	1.154	394	160	13	221	3.192	751	19,1
Benedikt	362	217	146	38	7	100	962	93	8,9
Bistrica ob Sotli	341	201	140	37	3	101	526	84	13,8
Bled	3.308	2.890	418	310	46	62	3.176	238	7,0
Bloke	602	473	129	43	2	84	680	56	7,6
Bohinj	1.373	1.089	284	174	8	102	2.146	110	4,9
Borovnica	782	633	148	94	10	44	1.802	155	7,9
Bovec	1.047	876	171	114	5	52	1.252	150	10,7
Braslovče	868	557	311	127	8	176	2.208	228	9,4
Brda	993	559	434	118	16	300	2.154	157	6,8
Brezovica	2.277	1.842	435	312	34	90	4.792	334	6,5
Brežice	7.615	6.199	1.416	595	43	778	9.561	1.336	12,3
Cankova	398	223	175	47	5	123	649	215	24,9
Celje	30.584	28.776	1.808	1.341	207	260	19.670	2.894	12,8
Cerklje na Gorenjskem	2.804	2.442	362	215	8	139	2.945	213	6,7
Cerknica	3.602	3.186	416	270	22	123	4.892	450	8,4
Cerkno	1.702	1.454	248	106	7	136	2.225	103	4,4
Cerkvenjak	349	195	153	43	1	110	814	84	9,3
Cikulane	337	195	142	31	2	109	915	130	12,5
Črenšovci	918	675	243	91	3	148	1.505	420	21,8
Črna na Koroškem	733	631	103	51	2	49	1.276	160	11,1
Črnomelj	4.742	4.059	683	293	32	358	6.085	887	12,7
Destnik	382	207	175	46	5	124	1.108	157	12,4
Divača	1.454	1.311	143	97	7	39	1.718	126	6,8
Dobje	149	87	63	21	-	42	389	36	8,5
Dobrepolje	948	734	213	108	6	100	1.590	108	6,4
Dobrna	555	444	111	36	1	74	898	87	8,8
Dobrova - Polhov Gradec	1.259	864	395	196	22	177	2.993	189	5,9
Dobrovnik/Dobronak	242	183	59	22	3	34	463	135	22,6
Dol pri Ljubljani	1.146	941	205	138	20	48	2.393	153	6,0
Dolenjske Toplice	712	593	118	72	8	39	1.512	101	6,2
Domžale	11.050	9.737	1.312	1.065	121	126	14.647	1.227	7,7
Dornava	835	677	158	60	4	95	1.073	130	10,8
Dravograd	2.844	2.422	421	236	8	177	3.639	522	12,6
Duplek	879	523	356	191	14	151	2.780	399	12,5
Gorenja vas - Poljane	1.285	961	324	171	12	141	2.930	163	5,3
Gorišnica	797	590	208	95	3	110	1.598	203	11,3
Gorje	439	297	142	108	5	29	1.113	78	6,6
Gornja Radgona	4.450	3.945	504	233	12	259	3.318	568	14,6
Gornji Grad	532	352	180	66	5	109	991	127	11,4
Gornji Petrovci	510	261	248	27	5	217	850	160	15,8
Grad	348	139	208	29	4	175	761	163	17,6
Grosuplje	5.997	5.248	749	501	42	206	8.582	756	8,1
Hajdina	655	467	189	101	5	83	1.538	197	11,3
Hoče - Slivnica	3.644	3.243	401	298	16	88	4.366	620	12,4
Hodoš/Hodos	65	28	37	1	1	35	114	23	16,6
Horjul	931	748	183	99	8	76	1.258	69	5,2
Hrastnik	2.462	2.246	215	148	19	49	3.765	571	13,2

Tabela 5: Delovno aktivno prebivalstvo po občinah delovnega mesta in prebivališča, Slovenija, 2010 (nadaljevanje)

Table 5: Persons in employment by municipality of employment and residence, Slovenia, 2010 (continued)

Občina Municipality	Po delovnem mestu Of employment						Po prebivališču Of residence		Stopnja registrirane brezposel- nosti Registered unem- ployment rate %
	delovno aktivno prebival- stvo persons in employ- ment	zaposlene osebe persons in paid employ- ment	samozaposlene osebe self-employed persons				delovno aktivno prebival- stvo persons in employ- ment	registrirano brezpo- selni registered unem- ployed	
			skupaj total	samostojni podjetniki posamez- niki individual private entrepre- neurs	osebe, ki opravljajo poklicno dejavnost own account workers	kmetje farmers			
Hrpelje - Kozina	1.560	1.354	206	130	7	69	1.799	145	7,4
Idrija	5.395	4.953	442	296	37	110	5.011	304	5,7
Ig	1.500	1.203	297	162	16	119	3.010	212	6,6
Ilirska Bistrica	3.734	3.127	606	381	26	199	5.702	565	9,0
Ivančna Gorica	4.080	3.223	857	379	20	458	6.950	534	7,1
Izola/Isola	5.781	4.980	801	719	48	34	6.756	691	9,3
Jesenice	7.189	6.741	449	397	31	20	8.786	832	8,6
Jezerško	128	102	26	13	-	12	258	17	6,2
Juršinci	297	129	169	32	3	134	898	136	13,1
Kamnik	7.662	6.496	1.166	768	105	294	12.435	1.101	8,1
Kanal	1.295	1.045	250	128	17	105	2.206	232	9,5
Kidričevo	3.849	3.542	307	162	9	136	2.600	325	11,1
Kobarid	963	743	220	111	9	100	1.564	166	9,6
Kobilje	72	54	18	5	0	12	206	56	21,4
Kočevo	4.425	4.039	386	307	36	43	6.145	1.386	18,4
Komen	702	541	161	100	5	56	1.438	131	8,3
Komenda	1.630	1.358	273	202	14	56	2.433	181	6,9
Koper/Capodistria	24.055	21.873	2.181	1.753	194	235	22.590	1.840	7,5
Kostanjevica na Krki	886	690	196	58	4	134	1.093	114	9,4
Kostel	154	127	27	14	2	11	231	41	15,0
Kozje	720	375	345	71	4	270	1.270	215	14,5
Kranj	24.469	22.659	1.811	1.385	171	254	23.069	2.542	9,9
Kranjska Gora	1.388	1.219	169	130	7	31	2.076	170	7,6
Križevci	907	669	238	74	6	158	1.348	210	13,5
Krško	9.362	8.200	1.162	660	60	442	10.635	1.545	12,7
Kungota	977	737	239	125	6	108	1.788	322	15,3
Kuzma	282	174	108	19	3	87	419	130	23,7
Laško	4.388	3.697	691	283	17	391	5.431	693	11,3
Lenart	4.527	4.094	433	205	11	217	3.125	307	8,9
Lendava/Lendva	3.885	3.474	411	187	26	198	4.138	1.149	21,7
Litija	3.421	2.721	700	386	25	289	6.542	750	10,3
Ljubljana	205.064	195.254	9.811	7.154	2.323	334	115.449	11.708	9,2
Ljubno	878	692	186	77	3	106	1.068	154	12,6
Ljutomer	4.330	3.685	645	294	19	333	4.418	850	16,1
Log - Dragomer	622	509	113	94	11	9	1.459	124	7,8
Logatec	3.697	3.145	553	387	31	134	5.801	523	8,3
Loška dolina	1624	1.518	107	50	3	54	1.750	144	7,6
Loški Potok	249	192	57	33	2	22	764	66	8,0
Lovrenc na Pohorju	500	385	115	76	4	35	1.230	194	13,6
Luče	351	202	149	50	3	95	569	82	12,5
Lukovica	1.164	899	265	140	20	105	2.357	149	6,0
Majšperk	715	489	225	92	9	124	1.606	205	11,3
Makole	313	199	114	48	3	63	835	124	12,9
Maribor	61.688	58.002	3.686	3.045	430	211	41.087	7.473	15,4
Markovci	785	508	277	120	5	152	1.673	187	10,1
Medvode	3.527	2.995	532	412	47	73	6.436	540	7,7
Mengeš	2.658	2.348	310	257	37	15	3.112	257	7,6
Metlika	3.136	2.765	371	217	11	143	3.550	508	12,5
Mežica	1.185	1.095	91	66	2	22	1.327	194	12,7
Miklavž na Dravskem polju	1.164	929	235	196	11	29	2.483	382	13,3

Tabela 5: Delovno aktivno prebivalstvo po občinah delovnega mesta in prebivališča, Slovenija, 2010 (nadaljevanje)

Table 5: Persons in employment by municipality of employment and residence, Slovenia, 2010 (continued)

Občina Municipality	Po delovnem mestu Of employment						Po prebivališču Of residence		Stopnja registrirane brezposel- nosti Registered unem- ployment rate %
	delovno aktivno prebival- stvo persons in employ- ment	zaposlene osebe persons in paid employ- ment	samozaposlene osebe self-employed persons				delovno aktivno prebival- stvo persons in employ- ment	registrirano brezpo- selni registered unem- ployed	
			skupaj total	samostojni podjetniki posamez- niki individual private enterpre- neurs	osebe, ki opravljajo poklicno dejavnost own account workers	kmetije farmers			
Miren - Kostanjevica	1.190	981	209	164	11	34	1.916	186	8,8
Mirna Peč	357	197	160	37	6	117	1.256	90	6,7
Mislinja	736	498	238	96	2	139	1.963	203	9,4
Mokronog - Trebelno	822	597	225	69	2	154	1.242	103	7,6
Moravče	754	512	241	95	16	131	2.139	149	6,5
Moravske Toplice	1.549	1.058	491	109	17	366	2.264	519	18,6
Mozirje	1.114	901	214	118	10	86	1.688	167	9,0
Murska Sobota	13.169	12.414	755	531	97	127	6.933	1.800	20,6
Muta	1.020	873	147	92	6	48	1.337	231	14,7
Naklo	2.322	2.112	211	138	15	58	2.074	168	7,5
Nazarje	1.937	1.805	132	72	16	44	1.064	147	12,1
Nova Gorica	15.643	14.173	1.470	1.080	150	240	13.188	1.231	8,5
Novo mesto	22.640	21.358	1.282	830	116	337	15.705	1.393	8,1
Odranci	457	343	114	30	2	82	653	141	17,8
Oplotnica	626	427	199	101	10	88	1.657	166	9,1
Ormož	4.276	3.601	675	213	23	439	4.990	732	12,8
Osilnica	83	56	27	7	-	20	131	28	17,4
Pesnica	1.524	1.084	440	179	11	250	2.851	522	15,5
Piran/Pirano	7.164	6.261	903	773	67	64	7.441	696	8,6
Pivka	2.277	2.071	206	148	10	48	2.571	220	7,9
Podčetrtek	1.000	708	292	97	7	188	1.346	177	11,6
Podlehnik	512	379	133	39	5	90	818	117	12,5
Podvelka	436	312	124	55	2	67	914	181	16,5
Poljčane	1.109	904	205	124	9	72	1.693	243	12,5
Polzela	1.509	1.275	234	118	15	100	2.424	299	11,0
Postojna	5.987	5.420	568	433	49	86	7.008	659	8,6
Prebold	1.404	1.210	193	122	18	54	2.040	283	12,2
Preddvor	717	549	168	102	6	59	1.374	104	7,1
Prevalje	1.583	1.336	247	146	6	94	2.543	344	11,9
Ptuj	12.018	11.016	1.002	726	97	180	9.288	1.338	12,6
Puconci	1.126	646	481	109	3	368	2.203	570	20,5
Rače - Fram	1.340	1.066	274	176	10	88	2.716	423	13,5
Radeče	1.121	1.002	119	71	5	44	1.827	221	10,8
Radenci	1.370	1.149	220	114	13	93	2.006	336	14,4
Radlje ob Dravi	1.942	1.648	293	192	14	88	2.246	443	16,5
Radovljica	6.510	5.816	694	559	69	66	7.379	648	8,1
Ravne na Koroškem	4.915	4.531	384	247	28	109	4.541	716	13,6
Razkrižje	198	120	78	25	3	50	483	76	13,6
Rečica ob Savinji	558	404	154	73	5	76	944	137	12,6
Renče - Vogrsko	1.338	1.159	179	134	6	39	1.748	169	8,8
Ribnica	3.160	2.753	408	259	21	128	3.864	331	7,9
Ribnica na Pohorju	132	87	45	22	1	22	415	79	16,0
Rogaška Slatina	4.284	3.777	507	328	17	162	4.619	695	13,1
Rogašovci	465	212	253	42	2	209	951	349	26,9
Rogatec	893	746	148	67	6	75	1.301	203	13,5
Ruše	2.036	1.825	211	184	10	17	2.804	569	16,9
Selnica ob Dravi	1.004	771	233	133	5	95	1.759	313	15,1
Semič	907	765	142	62	3	77	1.537	249	13,9
Sevnica	5.764	4.820	944	451	28	465	7.275	987	12,0
Sežana	5.921	5.210	711	478	48	185	5.472	403	6,9

Tabela 5: Delovno aktivno prebivalstvo po občinah delovnega mesta in prebivališča, Slovenija, 2010 (nadaljevanje)

Table 5: Persons in employment by municipality of employment and residence, Slovenia, 2010 (continued)

Občina Municipality	Po delovnem mestu Of employment						Po prebivališču Of residence		Stopnja registrirane brezposel- nosti Registered unem- ployment rate %
	delovno aktivno prebival- stvo persons in employ- ment	zaposlene osebe persons in paid employ- ment	samozaposlene osebe self-employed persons				delovno aktivno prebival- stvo persons in employ- ment	registrirano brezpo- selni registered unem- ployed	
			skupaj total	samosojni podjetniki posamez- niki individual private entrepre- neurs	osebe, ki opravljajo poklicno dejavnost own account workers	kmetje farmers			
Slovenj Gradec	8.385	7.528	857	499	42	315	6.899	1.013	12,8
Slovenska Bistrica	7.731	6.546	1.186	711	46	429	10.148	1.376	11,9
Slovenske Konjice	5.139	4.509	630	365	29	236	6.018	810	11,9
Sodražica	365	277	89	61	4	24	829	82	9,0
Solčava	137	87	51	16	-	35	187	23	10,7
Središče ob Dravi	357	242	115	41	3	70	843	114	11,9
Starše	695	506	189	110	2	77	1.645	238	12,6
Straža	1.097	981	116	91	8	17	1.622	141	8,0
Sveta Ana	325	117	208	36	2	170	905	90	9,0
Sveta Trojica v Slov. goricah	294	152	142	41	6	95	854	96	10,1
Sveti Andraž v Slov. goricah	141	32	109	16	-	92	448	60	11,8
Sveti Jurij	466	234	231	66	5	160	1.047	186	15,1
Sveti Jurij v Slov. goricah	293	126	166	41	2	123	856	76	8,2
Sveti Tomaž	260	67	194	25	2	167	841	133	13,6
Šalovci	282	95	187	16	3	168	548	129	19,0
Šempeter - Vrtojba	4.655	4.370	285	242	27	16	2.612	248	8,7
Šenčur	2.218	1.863	354	240	17	98	3.605	253	6,6
Šentilj	2.212	1.855	358	173	10	175	3.330	586	15,0
Šentjernej	1.759	1.409	350	131	24	195	2.870	249	8,0
Šentjur	4.868	3.772	1.096	486	33	577	7.864	965	10,9
Šentrupert	850	660	190	67	7	116	1.004	84	7,7
Škocjan	833	625	208	62	4	142	1.367	147	9,7
Škofja Loka	8.010	7.188	822	560	81	180	9.360	677	6,7
Škofljica	1.921	1.581	340	255	26	60	3.924	266	6,3
Šmarje pri Jelšah	2.607	1.978	629	248	16	365	3.923	596	13,2
Šmarješke Toplice	667	544	123	70	3	50	1.479	71	4,6
Šmartno ob Paki	437	318	119	68	5	46	1.383	162	10,5
Šmartno pri Litiji	1.093	830	263	130	7	126	2.148	249	10,4
Šoštanj	2.502	2.153	349	197	11	141	3.671	434	10,6
Štore	1.840	1.675	165	87	3	75	1.769	217	10,9
Tabor	178	67	111	38	3	70	625	85	12,0
Tišina	474	295	179	75	3	101	1.465	417	22,2
Tolmin	4.296	3.647	649	386	30	233	4.575	556	10,8
Trbovlje	4.980	4.549	431	341	24	66	6.537	1.038	13,7
Trebnje	5.250	4.505	745	368	25	352	6.649	552	7,7
Trnovska vas	168	76	92	20	3	69	516	71	12,1
Trzin	6.693	6.554	139	112	15	12	1.640	113	6,5
Tržič	3.248	2.762	486	396	31	60	6.189	738	10,7
Turnišče	658	505	153	44	7	102	1.269	352	21,7
Velenje	18.471	17.542	928	643	104	181	14.063	1.988	12,4
Velika Polana	206	119	88	21	1	66	543	142	20,7
Velike Lašče	658	411	247	104	5	138	1.833	114	5,9
Veržej	282	208	74	34	7	33	477	80	14,3
Videm	647	371	276	92	5	179	2.332	387	14,2
Vipava	1.433	1.146	287	160	12	115	2.173	220	9,2
Vitanje	440	271	169	43	6	119	940	126	11,8
Vodice	857	643	214	123	15	76	2.047	121	5,6
Vojnik	1.769	1.325	444	196	6	243	3.413	355	9,4
Vransko	655	494	161	55	8	98	981	110	10,0
Vrhnika	4.045	3.410	635	463	51	121	6.970	799	10,3

Tabela 5: Delovno aktivno prebivalstvo po občinah delovnega mesta in prebivališča, Slovenija, 2010 (nadaljevanje)
Table 5: Persons in employment by municipality of employment and residence, Slovenia, 2010 (continued)

Občina Municipality	Po delovnem mestu Of employment						Po prebivališču Of residence		Stopnja registrirane brezposel- nosti Registered unem- ployment rate %
	delovno aktivno prebival- stvo persons in employ- ment	zaposlene osebe persons in paid employ- ment	samozaposlene osebe self-employed persons				delovno aktivno prebival- stvo persons in employ- ment	registrirano brezpo- selni registered unem- ployed	
			skupaj total	samostojni podjetniki posamez- niki individual private enterpre- neurs	osebe, ki opravljajo poklicno dejavnost own account workers	kmetje farmers			
Vuzenica	703	580	123	64	9	49	1.089	160	12,8
Zagorje ob Savi	4.928	4.323	605	359	40	206	7.005	730	9,4
Zavrč	216	135	81	19	3	59	597	87	12,7
Zreče	3.971	3.651	321	153	16	152	2.798	306	9,9
Žalec	7.956	7.016	940	608	50	282	8.769	1.227	12,3
Železniki	2.459	2.221	238	144	16	78	2.900	125	4,1
Žetale	170	78	92	21	-	71	523	66	11,1
Žiri	2.036	1.844	192	116	15	61	2.063	114	5,2
Žirovnica	627	499	128	102	10	16	1.734	131	7,0
Žužemberk	929	645	284	97	6	181	1.973	144	6,8
Izven RS. / Outside RS.	-	-	-	-	-	-	-	454	-

- ni pojava / no occurrence of event

Vir: SURS (SRDAP, ADS)
Source: SORS (SRDAP, LFS)

STATISTIČNA IN DRUGA ZNAMENJA

- ni pojava
- , decimalna vejica

KRATICE

ADS Anketa o delovni sili
RS Republika Slovenija
SURS Statistični urad Republike Slovenije
SRDAP Statistični register delovno aktivnega prebivalstva

METODOLOŠKA POJASNILA

Namen statističnega raziskovanja

Namen raziskovanja je zbrati podatke o delovno aktivnem prebivalstvu, njihovem številu, sestavi, gibanju in o spremembah na področju aktivnosti prebivalstva. Podatki so pomembni za ugotavljanje stanja in sprememb na trgu dela v Sloveniji.

Enote opazovanja

Enote opazovanja so:

- osebe, ki delajo (zaposleni in samozaposleni) in so na podlagi pogodbe o zaposlitvi obvezno socialno zavarovane;
- kmetje;
- registrirane brezposelne osebe.

STATISTICAL AND OTHER SIGNS

- no occurrence of event
- , decimal point

ABBREVIATIONS

LFS Labour Force Survey
RS Republic of Slovenia
SORS Statistical Office of the Republic of Slovenia
SRDAP Statistical Register of Employment

METHODOLOGICAL EXPLANATIONS

Purpose of the statistical survey

The purpose of the statistical survey is to collect data on persons in employment (their number, structure, changes) and on the changes in the field of labour force. These data are important for assessing the situation and changes on the labour market in Slovenia.

Observation units

Observation units are:

- persons in paid employment and self-employed persons who have compulsory social insurance based on the employment contract,
- farmers and
- registered unemployed persons.



Viri, zajetje in metode zbiranja podatkov

Podatke o zaposlenih osebah in samozaposlenih osebah (razen o kmetih) dobivamo iz Statističnega registra delovno aktivnega prebivalstva (SRDAP). Do leta 2005 smo dobivali podatke o osebah, zaposlenih pri pravnih osebah, iz mesečnega raziskovanja Mesečno poročilo o plačah in zaposlenih osebah v podjetjih, družbah in organizacijah (ZAP/M).

V SRDAP-u so upoštevane zaposlene in samozaposlene osebe, ki so obvezno socialno zavarovane, ne glede na to, ali imajo zaposlitev s polnim ali skrajšanim delovnim časom. Niso pa vključene osebe, ki delajo po podjemnih pogodbah (pogodbi o delu), avtorskih pogodbah ali za neposredno plačilo, pomagajoči družinski člani, samozaposleni, ki ne plačujejo socialnega zavarovanja, in državljani Republike Slovenije s stalno zaposlitvijo v slovenskih predstavništvih, na gradbiščih ipd. v tujini.

SRDAP se dopolnjuje oz. osvežuje s podatki iz obrazcev M, to je Prijava podatkov o pokojninskem in invalidskem ter zdravstvenem zavarovanju, zavarovanju za starševsko varstvo, zavarovanju za primer brezposelnosti in o sklenitvi delovnega razmerja (M-1, M-2, M-3, M-3A, M-DČ).

Vir podatkov o kmetih je Anketa o delovni sili (ADS), ki jo v Sloveniji izvajamo od leta 1993. Omenjena anketa je v skladu z navodili Mednarodne organizacije za delo (ILO) in Eurostata, zato so izsledki tega raziskovanja mednarodno primerljivi. Od leta 1997 jo izvajamo četrtletno.

Od leta 2002 se za ugotavljanje porazdelitve kmetov po občinah in statističnih regijah uporabljajo podatki iz Popisa kmečkih gospodarstev 2000. Pred tem so se za izračun deležev kmetov v posameznih teritorialnih enotah uporabljali podatki iz popisa prebivalstva leta 1991. Omenjena zamenjava vira za ugotavljanje števila kmetov po različnih teritorialnih enotah je prav tako povzročila spremembo v podatkih o stopnji registrirane brezposelnosti.

Z letom 2002 smo število kmetov začeli napovedovati na podlagi modela ARIMA. Pri oblikovanju modela za leto 2008 smo upoštevali četrtletne podatke o kmetih iz ADS za obdobje od prvega četrtletja 2000 do četrtega četrtletja 2009. Do leta 2009 drugih vplivov, na primer števila delovnih dni, osamelcev ipd., nismo upoštevali, z letom 2010 pa smo začeli upoštevati vpliv sezone in osamelce.

Podatke o registriranih brezposelnih osebah nam sporoča Zavod Republike Slovenije za zaposlovanje (ZRSZ).

DEFINICIJE IN POJASNILA

Aktivno prebivalstvo sestavljajo delovno aktivno prebivalstvo in registrirane brezposelne osebe.

Delovno aktivno prebivalstvo sestavljajo zaposlene in samozaposlene osebe.

Zaposlene osebe, so osebe, ki so v delovnem razmerju:

- **pri pravnih osebah** (podjetjih, družbah, zavodih, drugih organizacijah) ali pri podružnicah tujih podjetij; izvoljeni ali imenovani nosilci javne ali družbene funkcije; matere z otrokom, ki delajo po posebnih predpisih; lastniki podjetij, ki ta podjetja osebno vodijo in ki niso zavarovani iz drugega naslova;
- **pri fizičnih osebah** (osebe, ki opravljajo gospodarsko ali pridobitno dejavnost, in osebe, ki opravljajo poklicno dejavnost kot edini ali glavni poklic), ki uporabljajo dopolnilno delo drugih ljudi.

Od 12. januarja 2004 štejemo med zaposlene osebe tudi vojake nabornike na prostovoljnem služenju vojaškega roka.

Sources, coverage and method of data collection

We obtain data on persons in paid employment and self-employed persons (except farmers) from the Statistical Register of Employment (SRDAP). Until 2005 we obtained data on persons in paid employment from the Monthly Report on Earnings and Persons in Paid Employment in Enterprises, Companies and Organisations (ZAP/M).

In SRDAP those persons in paid employment and self-employed persons are taken into consideration who have social insurance, irrespective of whether they work full time or part time. Persons working under copyright contracts, contracts for work/service, unpaid family members, self-employed persons who do not pay social insurance and citizens of the Republic of Slovenia working in Slovenian enterprises, on construction sites, etc., abroad are not covered.

SRDAP is updated with data obtained from monthly M questionnaires, i.e. Registration of Data for Pension and Disability Insurance, Health Insurance, Parental Insurance and Employment Insurance (M-1, M-2, M-3, M-3a, M-DČ).

The source of the data for farmers is the Labour Force Survey (LFS), which was in Slovenia introduced in 1993 and has been carried out quarterly since 1997. The Slovene LFS is carried out in compliance with the International Labour Organisation (ILO) and Eurostat, so that results are internationally comparable.

For the breakdown of data on farmers by municipalities and statistical regions since 2002 we have been using the 2000 Census of Agricultural Holdings data. Before 2002, for the calculation of shares for individual territorial units the data from the 1991 Census were used. The change of the source for farmers by territorial units had influence on the change of the registered unemployment rate.

In 2002 we also started to forecast the data on farmers according to the ARIMA model. In designing the model for 2010 we took into consideration quarterly data from the Labour Force Survey for the period from 1st quarter 2000 to 4th quarter 2009. Up to 2009 only influences of the ARIMA model were taken into consideration, while other influences (working days, outliers, etc.) were not. In the 2010 model we also took into consideration seasonal influences and outliers.

Data on registered unemployed persons and on registered and filled job vacancies are sent to us by the Employment Service of Slovenia.

DEFINITIONS AND EXPLANATIONS

Labour force covers persons in employment and registered unemployed persons.

Persons in employment are persons in paid employment and self-employed persons.

Persons in paid employment are employed by:

- **legal persons** (enterprises, companies, institutions or other organisations) or subsidiaries of foreign enterprises, elected or appointed holders of public functions, mothers with children working under special regulations, owners of enterprises who run them personally and are not insured elsewhere,
- **by natural persons** (i.e. own account workers performing their activity as the only or principal occupation), and by natural persons using supplementary work of other people.

Since 12 January 2004 data on persons in paid employment include conscripts in voluntary military service.



Samozaposlene osebe so:

- fizične osebe, ki opravljajo gospodarsko ali pridobitno dejavnost (samostojni podjetniki posamezniki);
- osebe, ki opravljajo poklicno dejavnost kot edini ali glavni poklic (npr. odvetniki, samostojni raziskovalci, duhovniki itd.);
- vrhunski športniki in vrhunski šahisti.

Registrirane brezposelne osebe so osebe, stare vsaj 15 let, ki izpolnjujejo splošne zdravstvene pogoje za delo, so prijavljene na Zavodu RS za zaposlovanje, so pripravljene sprejeti zaposlitev in jo same tudi aktivno iščejo. Poleg tega niso v delovnem razmerju, niso upokojene, niso dijaki, študenti, vajenci ali udeleženci izobraževanja odraslih, mlajši od 26 let, in niso na prestajanju zaporne kazni, daljše od 6 mesecev. Prav tako niso samozaposlene osebe, lastniki ali solastniki gospodarskih družb ali lastniki, zakupniki, najemniki ali drugi uporabniki kmetijskega ali gozdnega zemljišča z dobičkom iz dejavnosti oz. s katastrskim dohodkom, ki je v preteklem letu presegal zakonsko določeno višino.

Stopnja registrirane brezposelnosti je odstotni delež registriranih brezposelnih oseb med aktivnim prebivalstvom. Stopnja registrirane brezposelnosti po občinah in statističnih regijah je prikazana glede na stalno prebivališče delovno aktivnih prebivalcev in registriranih brezposelnih oseb.

Časovna točka opazovanja je zadnji dan v mesecu. Letno povprečje predstavlja dvanajstina seštevka podatkov za vseh dvanajst mesecev leta.

METODOLOŠKE RAZLIKE MED REGISTRSKIMI IN ANKETNIMI PODATKI O DELOVNO AKTIVNEM PREBIVALSTVU

Registrski in anketni podatki se med seboj razlikujejo glede na:

– **vir**

Registrski podatki temeljijo na Statističnem registru delovno aktivnega prebivalstva, anketni pa na Anketi o delovni sili. Pri registrskih podatkih gre za popolno zajetje, rezultati Ankete o delovni sili pa so ocene, ki temeljijo na statističnem vzorcu.

– **poročevalsko obdobje**

Registrske podatke zajemamo mesečno, in sicer po stanju na zadnji dan v mesecu, anketni podatki pa se nanašajo na aktivnost anketirane osebe v tednu pred anketiranjem (od ponedeljka do nedelje).

– **obdobje opazovanja**

Registrski podatki se zajemajo zadnji dan v mesecu, Anketa o delovni sili pa se izvaja četrtletno.

– **kategorije**

V registrskih podatkih so upoštevane le zaposlene osebe s pogodbnimi ali zaposlitvi, po Anketi o delovni sili pa štejemo med delovno aktivno prebivalstvo tudi pomagajoče družinske člane in osebe, ki delajo po pogodbah o delu, avtorskih pogodbah ali za neposredno plačilo, skratka osebe, ki so v zadnjem tednu (od ponedeljka do nedelje) pred anketiranjem opravile kakršno koli delo za plačilo (denarno ali nedenarno), dobiček ali družinsko blaginjo.

METODOLOŠKE RAZLIKE MED REGISTRSKIMI IN ANKETNIMI PODATKI O BREZPOSELNIH OSEBAH

Registrski in anketni podatki se med seboj razlikujejo glede na:

– **vir**

Registrske podatke dobimo iz Registra brezposelnih oseb na Zavodu RS za zaposlovanje, anketne pa na podlagi Ankete o delovni sili. Pri registrskih podatkih gre za popolno zajetje, rezultati Ankete o delovni sili pa so ocene, ki temeljijo na statističnem vzorcu.

Self-employed persons are:

- persons performing economic or gainful activity (individual private entrepreneurs),
- own account workers performing their activity as the only or principal occupation (e.g. lawyers, independent researchers, priests, etc.) and
- top-level sportsmen and top-level chess players.

Registered unemployed persons are persons aged 15 or more whose health enables them to accept employment, are registered at the employment office, are willing to accept employment and are actively seeking it. In addition, they are not retired, imprisoned for more than 6 months, already employed, pupils, students, apprentices or younger than 26 and participating in adult education. Registered unemployed persons are not self-employed, owners or co-owners of enterprises, or owners, sharecroppers, renters or other users of agricultural or forest areas with cadastral income over a legally determined threshold value in the previous year.

The registered unemployment rate is the percent of registered unemployed persons in the labour force. The registered unemployment rate by municipalities and statistical regions is shown by permanent residence of persons in employment and registered unemployed persons.

The **reference date** is the last day of the month. The annual average is one twelfth of the sum of data for the twelve months of the observed year.

METHODOLOGICAL DIFFERENCES BETWEEN REGISTER DATA AND DATA OBTAINED BY STATISTICAL SURVEYS OF PERSONS IN EMPLOYMENT

Register data and data obtained by statistical surveys differ regarding:

– **source**

Register data are based on the Statistical Register of Employment, while survey data are obtained by the Labour Force Survey. In register data we have full coverage while Labour Force Survey results are estimates based on a statistical sample.

– **reporting period**

Register data are extracted on the last day of the month, while survey data refer to the activity of the respondent in the week before the interview (from Monday to Sunday).

– **observation period**

Register data are extracted on the last day of the month, while the Labour Force Survey is carried out quarterly.

– **categories included in persons in paid employment**

Register data cover only persons in paid employment with employment contracts, while the Labour Force Survey also covers unpaid family workers and persons working under contracts for work/service or for direct payment, i.e. persons who in the week (from Monday to Sunday) before the interview performed any work for payment (in money or in kind), profit or family gain.

METHODOLOGICAL DIFFERENCES BETWEEN REGISTER DATA AND DATA OBTAINED BY STATISTICAL SURVEYS OF UNEMPLOYED PERSONS

Register data and data obtained by statistical surveys differ regarding:

– **source**

Register data are obtained from the Register of Unemployed Persons, which is kept by the Employment Service of Slovenia, while survey data are obtained by the Labour Force Survey. In register data we have full coverage, while Labour Force Survey results are estimates based on a statistical sample.



– **poročevalsko obdobje**

Registrske podatke zajemamo mesečno, in sicer po stanju na zadnji dan v mesecu, anketni podatki pa se nanašajo na aktivnost anketirane osebe v tednu pred anketiranjem (od ponedeljka do nedelje).

– **obdobje opazovanja**

Registrske podatke zajemamo mesečno, po stanju na zadnji dan v mesecu, Anketa o delovni sili pa se izvaja četrletno.

– **definicija brezposelne osebe**

Registrirana brezposelna oseba je oseba, ki je prijavljena na Zavodu za zaposlovanje in ki ustreza vsem merilom brezposelnosti, določenim na Zavodu za zaposlovanje. Brezposelna oseba po Anketi o delovni sili je oseba, ki v zadnjem tednu (od ponedeljka do nedelje) pred anketiranjem ni niti eno uro delala za plačilo (denarno ali nedenarno), dobiček ali družinsko blaginjo, vendar v zadnjih štirih tednih aktivno išče delo in ga je v dveh tednih tudi pripravljena sprejeti. Med brezposelne osebe spadajo tudi tiste, ki so že našle delo in ga bodo začele opravljati po anketiranju.

OBJAVLJANJE REZULTATOV

Mesečno:

- Aktivno prebivalstvo. *Prva objava.*
- Aktivno prebivalstvo. *Podatkovni portal SI-STAT* – <http://www.stat.si>
- *Pomembnejši statistični podatki o Sloveniji.*

Četrletno:

- Aktivno prebivalstvo (po anketi o delovni sili). *Statistične informacije.*

Letno:

- *Statistični letopis Republike Slovenije.*
- *Slovenija v številkah.*
- Aktivno prebivalstvo, Slovenija. *Statistične informacije.*

– **reporting period**

Register data are extracted on the last day of the month, while survey data refer to the activity of the respondent in the week before the interview (from Monday to Sunday).

– **observation period**

Register data are extracted on the last day of the month, while the Labour Force Survey is carried out quarterly.

– **definitions of unemployed persons**

Registered unemployed persons are persons who are registered by the employment office and fulfil all criteria defined by the employment office. According to the Labour Force Survey, unemployed persons are persons who in the week (from Monday to Sunday) before the interview did not perform any work for payment (in money or in kind), profit or family gain but have been actively seeking work in the last four weeks before the interview and are prepared to accept it in two weeks. Unemployed persons are also those who found work and will start working shortly after the interview.

DATA PUBLISHING

Monthly:

- Labour Force. *First Release.*
- Labour Force. *SI-STAT data portal* – <http://www.stat.si/eng>
- *Some Important Statistics on Slovenia.*

Quarterly:

- Labour Force Survey Results. *Rapid Reports.*

Annually:

- *Statistical Yearbook of the Republic of Slovenia.*
- *Slovenija in Figures.*
- Labour Force, Slovenia. *Rapid Reports.*

Avtor: Samo Grošelj

Author Samo Grošelj

Publikacija je na voljo na spletnem naslovu www.stat.si/pub.asp

Informacije daje Informacijsko središče:

tel. (01) 241 51 04

elektronska pošta info.stat@gov.si

Access to the publication at: www.stat.si/eng/pub.asp

Information: Information Centre

phone: + 386 1 241 51 04

e-mail: info.stat@gov.si