

KRALJEVINA SRBA, HRVATA I SLOVENACA

UPRAVA ZA ZAŠTITU

Klasa 47 (3)



INDUSTRIJSKE SVOJINE

Izdan 15. Septembra 1924

PATENTNI SPIS BR. 2099

UNGARISCHE STAHLWARENFABRIK AKTIENGESELLSCHAFT
i FERENZ KERTESZ, MAŠINSKI INŽINJER, BUDIMPEŠTA.

Raspored za bremzanu kočnicu.

Prijava od 27. juna 1922.

Važi od 1. jula 1923.

Umetci poznatih komada za kočnicu kod železničkih kola utvrđuju se obično pomoću jednog klina koji idu duž komada. Ovaj klin i pripadajuće raspoređenje komada za kočnicu u bitnoj meri povišava odstojanje oplata kola od rukavca komada za kočnicu usled čega se znatno povišava visina građenja komada. S druge strane su poznata raspoređenja komada za kočnicu prilično teška i prema tome izazivaju, pošto i za vreme vožnje leže na oplati, svojom sopstvenom težinom znatno trenje i habanje.

Po pronalasku ove se nezgode uklanjaju time, što se potporne površine koje prenose obimne sile sa komada kočnice, na kočionu papuču ne raspoređuju u sredini papuče, već na gornjem i donjem kraju iste, udubljenje u papuču. Time se postiže manja visina građenja komada za kočnicu zbog svog prostog oblika izrađivati u masi presovanjem.

Nacrta pokazuje dva oblika izvođenja raspoređenja komada za kočnicu shodno pronalasku. Fig. 1 je uzdužni presek jednog raspoređenja komada za kočnicu za jedan točak sa jednom voznom površinom, fig. 2 presek kroz rukavac kočione papuče po liniji A—B figure 1 i fig. 3 presek po liniji —C— fig. 1 kroz spojno mesto komada za kočnicu i kočione papuče. Figure 4 do 6 pokazuju slične preseke jednog raspoređenja komada za kočnicu za točkove sa dvema voznim površinama.

Komad za kočnicu (1) obično načinjen od drveta sastoji se kod točkova sa jednom voznom površinom (fig. 1 do 3) iz jednog

komada a kod točkova sa dvema voznim površinama (fig. 4—6) iz dva komada. Drveni komad 1 prikovan je obično jekserima za gvozdena ploču 2. Delovi 1 i 2 zajedno čine umetni komad. Kod točkova i sa dvema voznim površinama kod kojih je po jedan drveni komad uzan i prikivanje na ploči 2 nije dovoljni za osiguranje dovoljne čvrstoće, utvrđene su kopče 3 na ploči 3 u blizini njenih krajeva i komad 1 vezan je klinovima sa kopčama 3. Na ploči 2 odnosno kod točkova 3 još kopče 4 preseka U oblika, čiji je otvor skrenut od komada 1. Ove kopče 4 služe za vešanje umetka 1, 2, na kočionoj papuču 5. Vešanje se svrši šplintom ili rukavcem 6, koji se provlače kroz otvore kopči 4 i kočione papuče 6.

Kao što se iz nacрта vidi načinjena je kočiona napuća u svakom preseku oblika U, tako da je njeno građenje u masi iz lima moguće štancovanjem i savijanjem ili presovanjem.

Za vreme kočenja prenose se obične sile proizvedene kočione papuče sa komada 1 na papuču 5. Ovo se vrši pomoću kopči 4 odnosno kod oblika izvođenja po fig. 4 do 6 pomoću jedne na drugu zakovanim kopčama 3, 4, koje se zarad prenošenja običnih sila oslanjaju na površine 7 papuče 5. Ove potporne površine, koje se poklapaju sa tačkama vešanja umetka 1, 2 na papuču raspoređene su, što odstupa od poznatih raspoređenja, ne u sredini već na donjem i gornjem kraju papuče i udubljene su na gornjoj površini papuče, čime se može znatno smanjiti visina

građenja raspoređenja komada za kočnicu prema dosadanjim izvođenjima. Potporne površine 7 korisno se izrađuju presovanjem zadržavajući presek oblika kočione papuče, ali se po sebi razume da se izrada istih može vršiti obradom na drugi način.

Patentni zahtevi:

1. Izrada komada za kočnicu sa dometkom, naznačen izradenim potpornim površinama načinjenim na donjem i gornjem kraju kočione papuče, koje prenose obimne sile sa dometka na kočionu papuču.

2. Oblik izvođenja raspoređenja komada za kočnicu po zahtevu 1, naznačen potpornim površinama udubljenim u gornjoj površini kočione papuče.

3. Oblik izvođenja raspoređenja komada za kočnicu po zahtevu 1 i 2, naznačen načinjenim kopčama oblika U koje su utvrđenje za dometak, koje služe za vešanje dometka na kočionoj papuču.

4. Oblik izvođenja raspoređenja komada za kočnicu po zahtevu 1—3, naznačen kočionom papučom koja je načinjena u preseku obliku U.

PATENTNI SPIS BR. 2099

UNGARISCHE STAHLWARENFABRIK AKTIENGESELLSCHAFT
I FERENZ KERTEST, MAŠINSKI INŽINJER, BUDIMPEŠTA.

Raspored za premsanu kočnicu.

Važi od 1. jula 1928.

Prijava od 27. juna 1922.

Komada a kod točkova sa dva vozna površinska (fig. 4—6) iz dva komada. Dva komada 1 prikovan je obično železina za kvadratnu ploču 2. Delovi 1 i 2 zajedno čine nastali komad. Kod točkova i sa dva vozna površinska kod kojih je po jedan vozni komad uzan i priključuje na ploču 2 nije dovoljno za osiguranje dovoljne čvrstoće utvrdene su kopče 3 na ploči 3 u blizini njenih krajeva 1 komad 1 vezan je ključevima sa kopčama 3. Na ploči 2 odnosa kod točkova 3 još kopče 4 preseka U oblika. Čiji je oltov skrućen od komada 1. Ove kopče 4 služe za vešanje umetka 1, 2 na kočionoj papuču 5. Vešanje se vrši špirom ili zavrtom 6, koji se provlače kroz otvore kopči 4 i kočione papuče 5.

Kao što se iz nacrtu vidi načinjena je kočiona papuča u svakom preseku oblika U, tako da je njeno građenje u masi iz lima moguće stvaranjem i savijanjem ili presovanjem.

Za vrtne kočnja prenos se obične sile proizvedene kočione papuče sa komada 1 na papuču 5. Ovo se vrši pomoću kopči 4 odnose kod oblika izvođenja po fig. 4 do 6 pomoću jedne na drugu zakovanim kopčama 3, 4 koje se zadržavaju običnim sila ostaju na površine 7 papuče 5. Ove papuče pomoć površine koje se poklapaju sa tačama vešanja umetka 1, 2 na papuču raspoređene su što ostaju od poznatih raspoređenja, ne u sredini već na donjem i gornjem kraju papuče i udubljene su na gornjoj površini papuče, čime se može znatno smanjiti visina

Umetak poznatih komada za kočnicu kod železnih kola utvrdju se obično pomoću jednog ključa koji ide duž komada. Ova ključa i pripadajuće raspoređenje komada za kočnicu u bitno meri povisava odstojanje odnosa od kočione komada sa kočionu udubljenu se znatno povisava visina građenja komada 2 druge strane su poznate raspoređenja komada za kočnicu priključuju se prema tome izlivaču, posto i za vrtne vozne izde na obični svojom sopstvenom težinom znatno teže i habanje.

Po prenosku ove se naprede uklanjaju time što se potpore površine koje prenose obimne sile sa komada kočnice na kočionu papuču ne raspoređuju u sredini papuče, već na gornjem i donjem kraju iste udubljenje u papuču 5 time se postize manja visina građenja komada za kočnicu zbog prostog oblika izlivača u masi presovanjem.

Nacrt pokazuje dva oblika izvođenja raspoređenja komada za kočnicu shodno prenosu. Fig. 1 je uzdužni presek jednog raspoređenja komada za kočnicu sa jednom točkom sa jednom voznom površinom, fig. 2 presek kroz rasklapanje kočione papuče po liniji A—B figure 1 i fig. 3 presek po liniji C—D figure 1 i kroz sponu mesto komada za kočnicu i kočione papuče. Figure 4 do 6 pokazuju silne preseke jednog raspoređenja komada za kočnicu sa točkom sa dva vozna površinska.

Komad za kočnicu (1) obično načinjen od čvrsta sastoji se kod točkova sa jednom voznom površinom (fig. 1 do 3) iz jednog

Fig. 1.

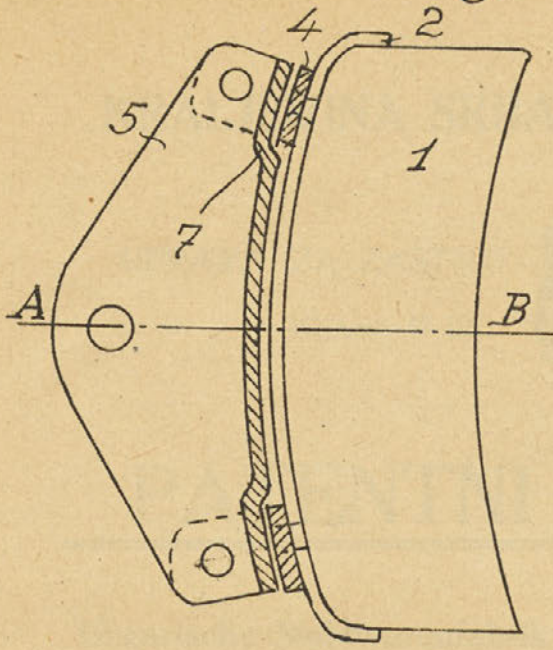


Fig. 4.

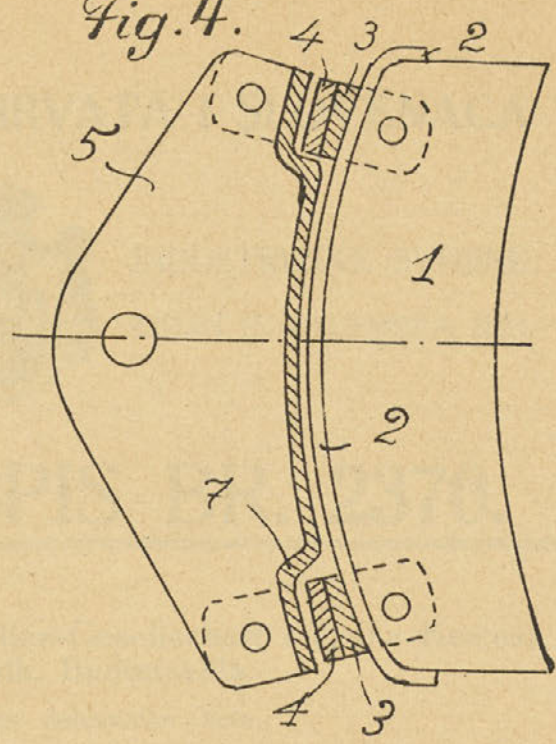


Fig. 2

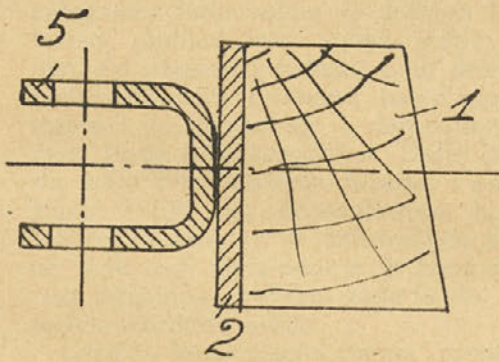


Fig. 5

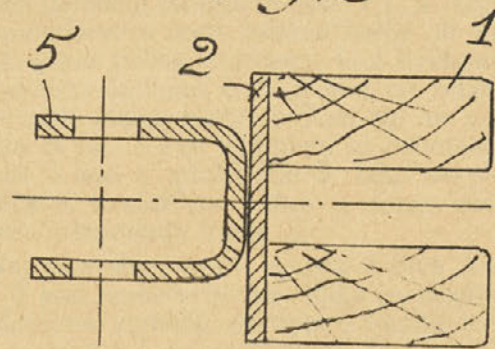


Fig. 3

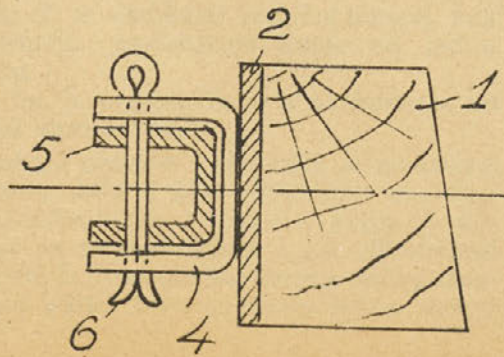


Fig. 6

