

UMETNOSTNI PAVILJONI

LIKOVNA RAZSTAVIŠČA V JAVNIH PARKIH

ART PAVILIONS

FINE ART GALLERIES IN PUBLIC PARKS

UDK 725.21:069.9
COBISS 1.02 pregledni znanstveni članek
prejeto 09.2.2009

izvleček

Ob stoti obletnici postavitve Jakopičevega paviljona (1908-09) v ljubljanskem Tivoliju je zopet postalo zanimivo vprašanje o njegovi ponovni postavitvi. V članku je najprej opisana arhitekturna zgodovina Jakopičevega paviljona: kako je do postavitve prišlo, katere arhitekturne značilnosti prevladujejo v načrtih in zakaj je paviljon pomemben. Nato sta predstavljeni dve različni primerjavi z umetnostnimi paviljoni – likovnimi razstavišči v javnih parkih. Prvi primer so okoli 100 let stari nacionalni paviljoni na bienalu v Benetkah, ki so jih zgradili različni arhitekti za daljše časovno obdobje in so namenjeni vsakoletnim razstavam likovne umetnosti oziroma arhitekture. Drugi primer so paviljoni galerije Serpentine v Londonu, kjer od leta 2000 vsako poletje postavijo začasni paviljon po načrtih mednarodno priznanega arhitekta, ki še nima zgrajenega objekta v Veliki Britaniji, paviljon pa je namenjen razstavam oziroma večjim spremljevalnim prireditvam. Izbrani primeri arhitekture paviljonov iz obeh mest izpostavljajo osrednje raziskovalno vprašanje: kakšen paviljon potrebujemo v Tivoliju, v neposredni bližini Narodne galerije, Moderne galerije in Mednarodnega grafičnega likovnega centra?

ključne besede

Jakopičev paviljon, bienale v Benetkah, galerija Serpentine

abstract

On the 100th anniversary of the erection of the Jakopič Pavilion (1908-09) in Ljubljana's Tivoli Park the issue of its rebuilding has again been spurring interest. The article begins by describing the architectural history of the Jakopič Pavilion: how it came to be built, what architectural characteristics prevail in the design, and why the pavilion is significant. Then two different comparisons with art pavilions/art galleries in public parks are presented. The first example are the around 100-year-old national pavilions at the biennale in Venice that have been built - by various architects - to last a long time and are intended for annual art and architecture exhibitions. The second example is the Serpentine Gallery in London, where every summer since the year 2000 has featured a pavilion designed by an internationally renowned architect who has not yet had a structure built in Great Britain. The pavilion is intended for exhibitions and major accompanying events. The selected examples of pavilion architecture from both cities highlight the central research question: what pavilion do we need in Tivoli near to the National Gallery, Modern Gallery and International Centre of Graphic Arts?

key words

The Jakopič Pavilion, Biennale in Venice, the Serpentine Gallery

V večjih evropskih mestih so v parkih umetnostni paviljoni, ki bogatijo kulturni utrip mest. Na Dunaju so zgradili zgradbo Secesije, v Münchnu je v Alten Botanischen Garten mali Kunstpavillon, v Benetkah vsako leto priredijo v Giardinah v nacionalnih paviljonih veliko bienalno razstavo umetnosti ali arhitekture, v Parizu imajo Musée de l'Orangerie z imenitno razstavo impresionistov, v Londonu postavijo vsako poletje ob galeriji Serpentine v Hyda parku še dodaten paviljon. Ljubljana ima že stoletno tradicijo prirejanja razstav v umetnostnih paviljonih: Jakopičev paviljon so postavili v Tivoliju, tudi Narodna galerija in Moderna galerija sta zgrajeni tik ob tivolskem parku, mednarodni grafični likovni center – MGLC - je v tivolskem gradu na koncu Jakopičevega drevoreda, ob drevoredu pa so v zadnjih letih fotografske razstave, ki privabijo poglede mimoidočih sprehajalcev.

V Ljubljani so na začetku Lattermanovega drevoreda v Tivoliju zgradili prvi umetnostni paviljon pred natanko stotimi leti. Umetnostni paviljon, ki so ga poimenovali Jakopičev paviljon, je brezplačno načrtoval arhitekt Maks Fabiani v letu 1908 [Pozzetto, 1997: 202], [Šumi, 1960], zgradilo pa ga je stavbno podjetje Gustav Tönnies leta 1909 [Mihelič, 2003: 67], [Zupančič, 2008: 36]. Slovensko umetnostno razstavišče so postavili ob vhodu v park Tivoli, severozahodno od današnje Moderne galerije. Paviljon je bil lep primer secesijske arhitekture, zgrajen

kot začasna zgradba z leseno konstrukcijo, in postal je center sodobne slovenske likovne umetnosti ter to ostal do otvoritve Moderne galerije leta 1948, oziroma do zadnje razstave leta 1961 in porušitve paviljona leta 1962 zaradi premika trase železniške proge. Danes stoji na mestu paviljona v njegov spomin Jakopičev spomenik.

Ljubljanski župan Ivan Hribar je spomladi leta 1906 prvi predlagal ureditev umetnostne galerije in muzeja na ljubljanskem gradu, vendar zamisel ni bila uresničena. Slovenski impresionistični slikar Rihard Jakopič je jeseni istega leta predstavil zamisel o stalnem umetnostnem razstavišču, narodni galeriji in slikarski šoli v Ljubljani, ki bi s tem postala "središče umetniškega življenja na slovenskih tleh" [Kos, 1993: 87]. Ker mesto ni pokazalo zadostnega zanimanja za postavitev umetnostnega razstavišča, je po nekaj neuspelih zahtevah Jakopič ponudil, da sam zgradi razstavišče na lastne stroške in z lastnimi močmi, vendar na občinski zemlji. Rihard Jakopič je 19. julija leta 1908 vložil prošnjo za najem zemljišča: travnik na zahodni strani železniške proge, na desni strani Lattermanovega drevoreda. V prošnji je napisal, "da hoče zidati provizorno poslopje – paviljon – za prirejanje rednih umetniških razstav, za stalne razstave, del prostorov pa da hoče uporabljati za slikarsko in risarsko šolo" [Kos, 1993: 89] in ji dodal "približno obliko in obseg paviljona" [Kos, 1993: 91] - še danes ohranjeno najstarejšo skico paviljona:

s svinčnikom na prozornem papirju narisana načrt, ki je podpisan z žigom arhitekta Maksa Fabianija. Mestni občinski svet je 21. julija 1908 predlogu za "provizorični umetniški paviljon" ugodil in dal Jakopiču zemljišče v desetletni najem.

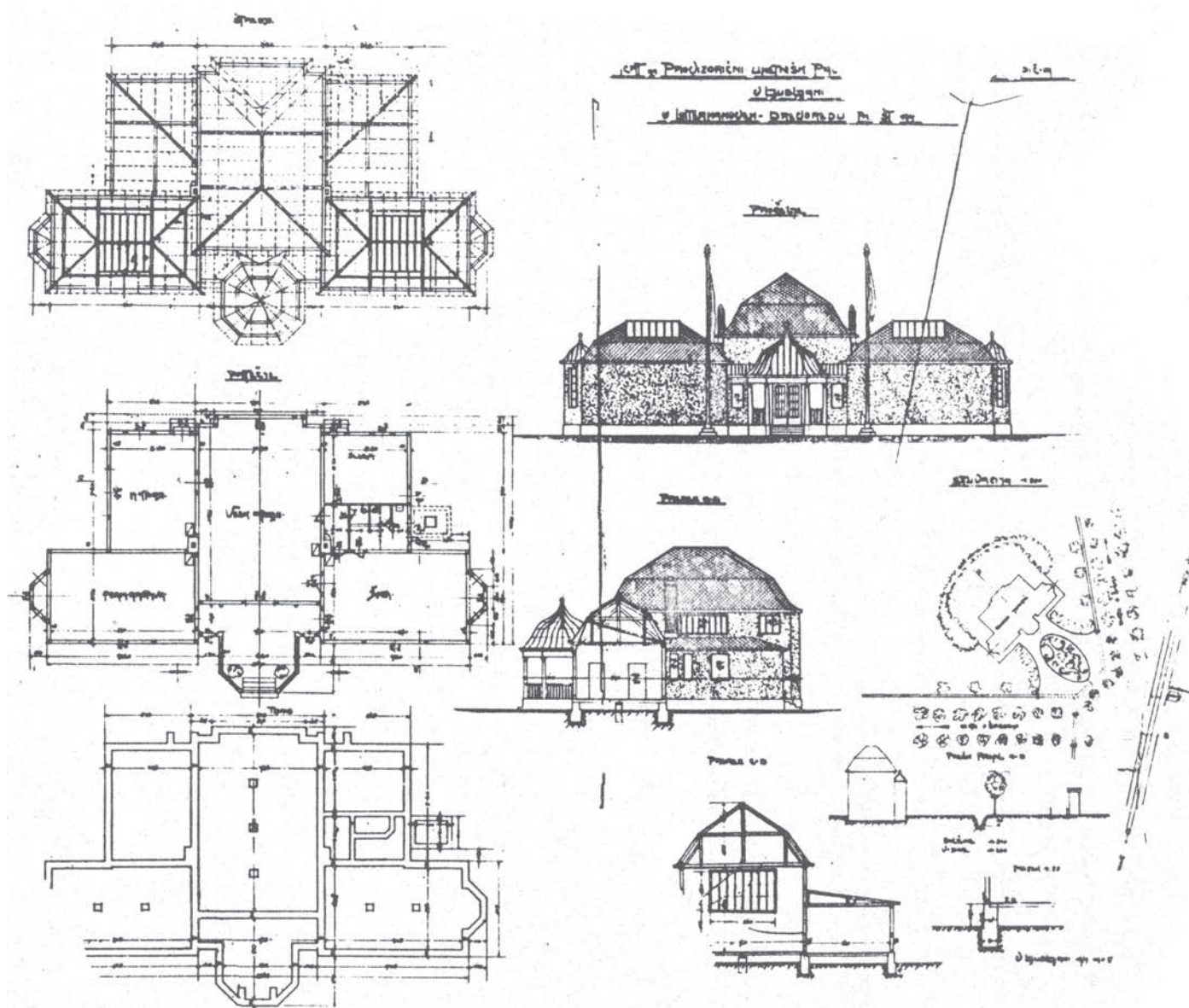
Slikar Rihard Jakopič je arhitekta Maksa Fabianija dobro spoznal ob pripravah na Imperial Royal Austrian Exhibition, "Imperialno kraljevo avstrijsko razstavo", ki so jo pripravili v Londonu leta 1906. Na razstavi so prikazali celotno avstrijsko umetniško produkcijo, med drugim tudi 26 del skupine "Sava", v kateri so bili združeni slovenski slikarji: Ivan Grohar, Rihard Jakopič, Matija Jama, Ferdo Vesel, in kipar Fran Berneker.

Gradbeno dovoljenje za "provizorični umetniški paviljon" je Jakopič vložil že 30. julija, a se načrti, ki jih je dovoljenju gotovo dodal, niso ohranili. Na komisijem ogledu stavbišča,

ki je bil 25. septembra leta 1908, so določili, »da mora graditelj dvigniti tla stavbe za 1 m nad ravnjo zemljišča, ki je bilo precej močvirno, da mora urediti stranišča na izplakovanje greznico, zgraditi mostiček prek jarka ob drevoredu, urediti okolico in podobno" [Kos, 1993: 89].

Do danes so se ohranili trije različni načrti in štiri skice pročelja "provizoričnega umetniškega paviljona", kakor so paviljon na začetku poimenovali. Poleg že omenjene skice ob prošnji za najem zemljišča, je tudi vse ostale načrte paviljona brezplačno izdelal arhitekt Maks Fabiani. Vse ohranjene načrte je natančno opisal Janez Kos v članku "Umetniški paviljon Riharda Jakopiča" [Kos, 1993: 87-97]. Načrti so se spreminjali tako v dimenzijah tlorisa kot v izgledu fasade in poziciji strešnih oken.

Provizorični umetniški paviljon je bil zgrajen po tretji različici



Slika 1: Ljubljana, 1909: Maks Fabiani: Tlorisi ostrešja, pritličja in temeljev, glavna in stranska fasada s prerezoma ter situacija. Vir: Kurent, Marinko, 1985: 164.

Figure 01: Ljubljana, 1909: Maks Fabiani: Floor plans of roofing, ground floor and foundation, main and lateral façade with cross sections, and location. Source: Kurent, Marinko, 1985: 164.

načrta (slika 1), gradilo ga je stavbno podjetje Gustav Tönnies (od začetka oktobra leta 1908 do maja leta 1909), nadzor nad gradnjo pa je vodil kar njegov arhitekt - Maks Fabiani. Tloris paviljona je bil zasnovan osno simetrično, kot pritlična stavba s šestimi, med seboj skoraj neodvisnimi prostori različnih višin. Konstrukcija paviljona je bila lesena, polnjena z lahko opeko. Različne višine prostorov so zahtevale razgibano streho, ki je bila krita z betonskimi ploščami, in kar tri kupole, ki so bile krite s kovino (slika 2). Prvi načrti kažejo na podkleteno zgradbo, vendar so zaradi močvirnega zemljišča misel opustili in postavili pritličen objekt. Celotna površina razstavnih prostorov v paviljonu je bila 224 kvadratnih metrov [Mihelič, 2003: 67], skupaj s sobo za slugo in sanitarijami pa 260 kvadratnih metrov.

Osnovna tlorisna shema je bila torej sestavljena iz petih, med seboj simetrično pravilno razporejenih enot, ki jim je bila dodana še šesta - lesena stebriščna lopa. Lopa je s kupolo poudarila osno simetričen vhod, za njo pa je bil osrednji, največji prostor v paviljonu - veliki atelje ($d \times \text{š} \times v = 11,55 \text{ m} \times 7,5 \text{ m} \times 5,5 \text{ m}$), v katerem so redno prirejali slikarske razstave. Ob velikem ateljeju sta bila levo nanizana prostor za stalno razstavo modernega slikarstva ($8,9 \text{ m} \times 5,6 \text{ m} \times 3,5 \text{ m}$) in mali atelje, ki ga je uporabljal Jakopič kot svoj atelje ($7,25 \text{ m} \times 5,2 \text{ m} \times 2,9 \text{ m}$), desno od velikega ateljeja pa šola risanja in slikanja ($8,9 \text{ m} \times 5,6 \text{ m} \times 3,5 \text{ m}$), soba za slugo ($5,2 \text{ m} \times 4,3 \text{ m} \times 2,9 \text{ m}$) ter sanitarije [Kurent, Marinko, 1978: 103]. Na vhodni fasadi ni bilo oken; vsa svetloba je v paviljon prihajala ali preko strešnih oken in oken v pomolu (v prostor za stalno razstavo in v prostor za šolo) ali pa preko nadsvetlobnih oken (v veliki atelje). Fasada paviljona in njegova notranjost sta bili brez vsakršne dekoracije.

Čeprav je Maks Fabiani načrtoval Jakopičev paviljon kot začasen objekt, ima paviljon podobne stilne značilnosti kakor ostala Fabianijeva dela iz tistega časa v Ljubljani. Posebnost paviljona je gotovo bila streha nad posameznimi dvoranami, umetnostni zgodovinar Nace Šumi jo imenuje "nemška streha" [Šumi, 1960: 35]. S to streho naj bi Fabiani ne kopiral historičnih stilnih elementov, temveč jih poustvarjal, v primeru strehe paviljona je poustvarjal nemško renesanso in barok. Arhitektka Tine Kurent in Jože Marinko pa sta proučevala prostorske proporcije Fabianijeve arhitekture [Kurent, Marinko, 1978: 103-104], ugotovila isti princip proporcioniranja tako v Jakopičevem paviljonu kot tudi v drugih večjih prostorih v Fabianijevih ljubljanskih stavbah in poudarila, da je bil Jakopičev paviljon bil šolski primer za študij, kako učinkuje ta ali ona prostorska proporcija [Kurent, Marinko, 1985: 163].

Hkrati je zanimiva primerjava Jakopičevega paviljona s podobnimi umetnostnimi paviljoni iz obdobja njegovega nastanka. Prvo umetnostno galerijo, ki so jo zgradili prav za namen prikazovanja slik širši javnosti, je načrtoval arhitekt Sir John Soane [Waterfield, 1999: 174-185], [Pevsner, 1976: 123] v Dulwichu, ki je danes del Londona, leta 1811-17. Dulwich Picture Gallery, galerija slik v Dulwichu, je postala zaradi kvalitetne tlorisne zasnove in pravilne osvetljenosti prototip za vse umetnostne galerije. Osno povsem simetrično zasnovana tlorisna oblika s petimi glavnimi razstavnimi sobanami kaže na pomembnost stavbe, monumentalna arhitektura pa izraža tudi simbolično njeno moč. Značilno za vse razstavne prostore je, da svetloba prihaja v prostor preko strešnih oken ali nadsvetlob, saj neposredna naravna svetloba škoduje razstavljenim eksponatom in moti obiskovalce.



Slika 2: Ljubljana, 1909: Maks Fabiani: Pogled na Jakopičev paviljon, Foto: F. Vesel Vir: Plestenjak, 2003: 12.

Figure 02: Ljubljana, 1909: Maks Fabiani: View of the Jakopič Pavilion, photo: F. Vesel. Source: Plestenjak, 2003: 12.

Naslednji primer je zgradba Secesije, ki jo je načrtoval mladi arhitekt Joseph Maria Olbrich [Latham, 1980: 18-33], in so jo zgradili kot razstavišče secesijskih umetnikov na Dunaju leta 1897-98, torej 10 let pred Jakopičevim paviljonom. Wiener Secession, zgradba Secesije, je kljub majhni in nesimetrični parceli zasnovana osno povsem simetrično in sestavljena iz šestih enot: z zlato kupolo in štirimi stolpiči poudarjenemu vhodu sledi velika osrednja dvorana, tej pa je na levi in desni strani dodana po ena manjša dvorana. Iz vhodnega prostora je dostop v dve manjši, pomožni sobi. Stavba na vhodni fasadi nima oken, glavna osvetlitev prihaja v prostore preko strešnih oken. Dekoracija fasade je izrazito secesijska: namesto do takrat uveljavljenega eklektičnega mešanja različnih umetnostnih slogov je okrašena z zlatim okrasjem domišljjskih rastlinskih oblik.

Konec devetnajstega stoletja so v Benetkah ustanovili Biennale di Venezia, beneški bienale, in leta 1895 priredili v Giardinah di Castello prvo mednarodno razstavo umetnosti [Mulazzani, 2004], [Stankard, 2003: 1387-1399], [<http://www.labiennale.org/en/art/history/>], [Hudnik, 1995: 4.2.]. Po načrtih arhitekta Enrica Trevisanata so pozimi leta 1894-95 zgradili tlorisno osno nesimetrično Palazzo dell'Esposizione z neoklasicistično fasado in s timpanonom ter osmimi jonskimi stebri na fasadi. Palačo, ki je prvotno imela 11 razstavnih dvoran in 6 sob za upravo so nato še nekajkrat povečali, prenovili fasado, leta 1932 je uradno postala italijanski paviljon. Arhitekt Carlo Scarpa je leta 1962-63 preuredil notranje poti, dodal trge in dvorišča, po zadnji prenovi leta 1996 pa ima paviljon 3 000 kvadratnih metrov razstavnih površin. Danes italijanski paviljon zaključuje glavno vstopno os v Giardinah di Castello, poleg italijanskega paviljona pa so do sedaj zgradili še 29 nacionalnih paviljonov. Belgija je bila prva država, ki se je odločila, da postavi svoj paviljon. Po načrtih Léona Sneyersa so leta 1907 zgradili osno simetričen paviljon z vogalnimi stolpiči, ki poudarjajo osrednji, najvišji prostor in z nagnjeno streho. Fasada paviljona je bila okrašena s stiliziranimi pilastri in ortogonalnimi ornamentami v stilu belgijske secesije - art nouveauja, ki je bil v tistem času v Belgiji zelo razširjen. Paviljonu so po načrtih arhitekta De Bosschera leta 1930 dodali dve stranski dvorani, zmanjšali odprtine in streho zamenjali z ravno, po načrtih arhitekta Virgilia Vallota pa so leta 1948 zaprli vse stenske odprtine, razen konkavno napetega in poudarjenega vhoda, ter ponovno preoblikovali fasado.

Kar tri nove paviljone so zgradili za osmo bienalno razstavo umetnosti leta 1909: bavarski paviljon in britanski paviljon sta bila zasnovana v neoklasičnem slogu, madžarski paviljon pa v vernakularnem slogu. Bavarski paviljon je na le nekaj metrov visokem griču načrtoval Daniele Donghi in je bil tlorisno sestavljen le iz velike osrednje dvorane in dveh manjših in nižjih dvoran. Tudi ta paviljon je bil povsem osno simetričen, vhod pa poudarjen z timpanonom in štirimi vitkimi jonskimi stebri. Ob preureditvi v nemški paviljon leta 1912 so fasado bogato dodatno okrasili s figurami. Paviljon so po prihodu Hitlerja na oblast podrli in ga leta 1938 nadomestili z novim. Arhitekt Ernst Haiger je na skoraj enakem tlorisu načrtoval

monumentalni paviljon z enotnim volumnom in bogato kamnito oblogo. Britanski paviljon leži v neposredni bližini nemškega, prav tako na griču in zaključuje os druge najpomembnejše ulice na razstavišču: vial Harald Szeemann. Paviljon je kljub prenovi v petdesetih letih dvajsetega stoletja ohranil prvotno podobo. Arhitekt Edwin Alfred Rickards je paviljon načrtoval kot angleško različico paladijanske vile: celotno stavbo je s stopnicami dvignil nad teren, vhod poudaril z mogočnim portikom, za njim pa je prostorna osrednja dvorana in dve stranski dvorani. Arhitekt Géza Maróti je načrtoval bogato okrašeni madžarski paviljon v bližini italijanskega paviljona. Dekoracija paviljona je z razkošnimi mozaiki poudarjala ruralni stil in madžarsko sakralno umetnost, vendar je bil že med drugo svetovno vojno paviljon močno poškodovan. Streho in fasado paviljona so leta 1958 prenovili, vendar ob tem uničili bogati dekorativni okras, ki je danes viden le ob vhodu v paviljon.

V času pred prvo svetovno vojno so zgradili še francoski, švedski in ruski paviljon. Francoski paviljon je leta 1912 načrtoval Benečan Fausto Finzi na griču v neposredni bližini britanskega paviljona in nasproti nemškega. Tudi ta paviljon ima osno simetrično zasnovo z veliko osrednjo dvorano in dvema manjšima stranskima prostoroma. V tlorisu polkrožen vhod je za nekaj stopnic dvignjen nad okolico in poudarjen s štirimi samostojnimi jonskimi stebri. Paviljonu so leta 1926 za osrednjim prostorom dodali še eno razstavno dvorano, leta 1990 razpisani vabljeni natečaj pa je do danes ostal brez realizacije. Švedski paviljon so po načrtih Gustava Ferdinanda Boberga zgradili v neposredni bližini italijanskega paviljona leta 1912, že dve leti kasneje pa so v njem prvič razstavljali nizozemski umetniki in danes je znan kot nizozemski paviljon. Paviljon je imel enostaven osno simetrični tloris z osrednjo dvorano in dvema stranskima sobama ter glavno fasado, ki je bila poudarjena s stiliziranimi pilastri, klasicističnimi detajli in zaokroženimi vogali. Paviljon so leta 1953 podrli in po načrtih Garrita Thomasa Rietvelde zgradili ortogonalen paviljon različnih višin in brez okrasja na fasadi. Zadnji paviljon, ki so ga zgradili še pred prvo svetovno vojno, je bil ruski paviljon po načrtih Alekseja V. Ščuseva leta 1914. To je prvi osno nesimetrični paviljon na prostoru beneškega bienala, sestavljen iz treh prostorov: vhodnega preddverja, osrednje in manjše dvorane. Fasada je poudarjena z nacionalnimi motivi in z detajli arhitekture bizantinskih cerkva. Sovjetska oblast je leta 1924 simbole nadomestila s srpom in kladivom, danes ima paviljon zopet prvotni izgled.

Po končani prvi svetovni vojni so v Benetkah še vedno gradili predvsem paviljone z osno simetrično zasnovo tlorisa in s historicistično oblikovano fasado. Izjema sta le kubistično oblikovani češkoslovaški paviljon, ki ga je načrtoval Otakar Novotny leta 1926, in modernistični avstrijski paviljon, ki ga je načrtoval eden izmed pionirjev dunajske secesije, arhitekt Josef Hoffmann leta 1934.

V petdesetih letih dvajsetega stoletja postane prostor bienala bolj odprt za sodobno arhitekturo. Knjižni paviljon, ki je spretno in natančno sestavljen iz lesenih tramov, strešne opeke in stekla, zgradijo po načrtih Carla Scarpe leta 1950. Izraelski paviljon arhitekta Zeeva Rechterja je, s trapezoidno obliko

tlorisa v treh nivojih, leta 1952 prvi, ki uvede na beneški bienale internacionalno moderno arhitekturo. Švicarski paviljon, ki ga načrtuje Bruno Giacometti istega leta, je konstrukcijsko inovativen: veliko dvorano prekriva šedasta streha, streha nad prostorom s skulpturami pa je točkovno položena. Venezuelski paviljon načrtuje Carlo Scarpa leta 1954, začasni leseni finski paviljon Alvar Aalto leta 1956 in kanadski paviljon skupina BBPR leta 1958. Serijo arhitekturno kvalitetnih, odmevnih in uspešnih paviljonov mojstrsko zaključí norveški arhitekt Sverre Fehn s konstrukcijsko enostavnim paviljon nordijskih držav, ki z drevesi v paviljonu in s steklenimi stenami vabi obiskovalce na ogled razstav.

Zadnji trije objekti na bienalu so: avstralski paviljon Petra Coxa iz leta 1988, knjižni paviljon Jamesa Stirlinga in Michaela Wilforda iz leta 1991 in korejski paviljon Seoka Chula Kima in Franca Mancusa, ki so ga zgradili leta 1995, natanko sto let po prvem paviljonu na razstavišču.

Razvoj arhitekture posameznih paviljonov na razstavišču v Benetkah, zasnova njihove konstrukcije, uporaba gradiv in oblikovanje detajlov je skoraj neverjeten. Do sredine dvajsetega stoletja zgrajeni paviljoni imajo vse tlorise osno povsem simetrične, s poudarjenim vhodom (stebri, timpanon, portiko), za njim je bila večja osrednja dvorana, levo in desno od vhoda pa še po ena manjša dvorana. Tudi pročelja paviljonov so bila zato osno povsem simetrična, okrašena največkrat s historičnim okrasjem ob vhodu (jonski ali dorski stebri), vogali paviljona pa so bili poudarjeni s pilastri. Fasade so bile povsem brez okenskih odprtín, svetloba je v paviljone vedno prihajala "od zgoraj": preko svetlobnikov ali strešnih oken. Le redke izjeme prekršijo naštetá obstoječa pravila: del italijanskega paviljona (1895) je zaradi svoje lege in kasneje tudi širitve tlorisno nesimetričen, belgijski paviljon (1907) je imel secesijsko dekoracijo, madžarski paviljon (1909) madžarsko ruralno dekoracijo in ruski paviljon (1914) bizantinsko dekoracijo ter je poleg tega še osno povsem nesimetričen. Povsem drugačne paviljone začnejo graditi šele po letu 1950: tlorisi postanejo osno povsem nesimetrični, fasade so brez dekoracije in prekinjene s steklenimi stenami, konstrukcija inovativna, drzna ali vidna.

S to primerjavo lahko ugotovimo, da je Jakopičev paviljon v začetku dvajsetega stoletja pomenil novo, napredno arhitekturo. Njegova secesijska fasada, brez vsakršne dekoracije, brez pilastrov in brez poudarjenih vogalov je bila resnično novost. Vendar je sto let kasneje arhitektura umetnostnih razstavišč povsem drugačna.

Najzanimivejše arhitekturno prizorišče v zadnjem času zgrajenih umetnostnih paviljonov so paviljoni ob galeriji Serpentine v Londonu [<http://www.serpentinegallery.org/architecture/>]. Ob galeriji v londonskem Hyde parku vsako poletje postavijo začasni paviljon po načrtih mednarodno priznanega arhitekta, ki v Veliki Britaniji še nima zgrajenega objekta. Paviljon, ki je poleg razstave namenjen predvsem večjim spremljevalnim prireditvam, je prva načrtovala arhitektka Zaha Hadid leta 2000, njej so sledili arhitekti Daniel Libeskind leta 2001, Toyo Ito leta 2002 in Oscar Niemeyer leta 2003. Za poletje 2004 so povabili nizozemsko skupino MVRDV, a paviljona po njihovih načrtih niso uspeli postaviti. Naslednji leto so sestavili paviljon po načrtih Portugalcev Álvára Size in Eduarda Souto de Moura, paviljon je leta 2006 načrtoval Nizozemec Rem Koolhaas. Paviljon za leto 2007 naj bi oblikoval nemški arhitekt in konstruktor Frei Otto, vendar je bilo sodelovanje odpovedano in zato so postavili predpaviljon Zahe Hadid, nato pa še paviljon, ki sta ga načrtovala dansko – islandski arhitekt Olafur Eliasson in konstruktor Cecil Balmond. Zadnji paviljon je v letu 2008 oblikoval arhitekt Frank Gehry. Zahteve galerije vsako leto so, da mora paviljon "funkcionalno izražati arhitektovo siceršnje delo, da mora biti začasen in demontažen ter da od naročila načrtov do uporabe paviljona ne mine več kot polovica leta" [Peyton-Jones, Obrist, 2007: 7]. Postavljeni paviljoni so bili nenavadnih oblik, največkrat nimajo ne vrat in ne oken. Za obiskovalce so odprti tudi pozno ponoči, poleg razstavne dejavnosti pa prirejajo tudi predavanja in ogledé filmov, ob teh spremljevalnih prireditvah pa ponujajo tudi manjše gostinske storitve.

Kljub kvalitetni Fabijanijevi rešitvi Jakopičevega paviljona se zdi postavljati paviljon po starih načrtih danes, v enaindvajsetem stoletju, nesmiselno. Ne zaradi razvoja arhitekturnega sloga, temveč predvsem zaradi novih funkcij, ki jih ima umetnostno razstavišče v parku danes, zaradi nove tehnologije materialov, novega načina gradnje. Če v Tivoliju potrebujemo umetnostni paviljon, naj bo ta uporaben in grajen po najnovejših zahtevah tako arhitekturne in gradbeniške stroke, kot tudi s programom, ki bo ustrezal enaindvajsetemu stoletju. Le tako po paviljon lahko zaživel v polno in ne bo osamljen in zanemarjen čakal novih umetnostnih zanesenjakov.

Viri in literatura

- Hudnik, Š., (1995): Slovenski paviljon za beneški biennale – Turbus (diplomsko delo). Šola za arhitekturo, Univerza v Ljubljani, Ljubljana.
- Kos, J., (1993): Umetniški paviljon Riharda Jakopiča. V: Rihard Jakopič: To sem jaz, umetnik..., Knjižnica Narodne galerije, Ljubljana, str.: 87-97.
- Kurent, T., Marinko, J., (1978): Maks Fabiani in prostorske proporcije. V: Sinteza, št. 41-42: str.: 103-104.
- Kurent, T., Marinko, J., (1985): Prostorske proporcije v Fabianijevi ljubljanski arhitekturi. V: Zbornik ljubljanske šole za arhitekturo 1985: str: 158-171.
- Latham, I., (1980): Joseph Maria Olbrtch. Academy Editions, London.
- Mihelič, B., (2003): La galerie d'art Jakopič à Ljubljana / Jakopič Art Gallery in Ljubljana. V: Réseau Art Nouveau Network, Direction des Monuments et Sites de la Région Bruxelles-Capitale, Brussels, str.: 66-67.
- Mulazzani, M., (2004): I padiglioni della Biennale di Venezia. Mondadori Electa, Milano.
- paviljoni Bienala v Benetkah – zgodovina paviljonov, <http://www.labiennale.org/en/art/history/>, <jaunar, 2009>.
- paviljoni galerije Serpentine – zgodovina paviljonov, <http://www.serpentinegallery.org/architecture/>, <oktober, 2008>.
- Pevsner, N., (1976): A History of Building Types. Thames and Hudson, London.
- Peyton-Jones, J., Obrist, H.U., (2007): Directors' Foreword. V: Eliasson, O., Thorsen K.: Serpentine Gallery Pavilion 2007. Serpentine Gallery in Lars Müller Publishers, London in Baden, str.: 7-17.
- Plestenjak, B., (2003): Vsi Jakopičevi ateljeji. V: Art.si, jun 03: str.: 12-17.
- Pozzetto, M., (1983): Max Fabiani. Ein Architekt der Monarchie. Edition Tusch, Wien.
- Pozzetto, M., (1997): Maks Fabiani – Vizije prostora. L.I.B.R.A., Kranj.
- Stankard, M., (2004): Venice Bennale Pavilions. V: Sennott, R.S.: Encyclopedia of 20th Century Architecture / 3; Fitzroy Dearborn, New York in London, str.: 1387-1399.
- Šumi, N., (1954): Arhitektura secesijske dobe v Ljubljani. Mestni muzej, Ljubljana.
- Waterfield, G., (1999) The Dulwich Picture Gallery. V: Richardson, M., in Stevens M.A.: John Soane, Architect: Master of Space and Light, Royal Academy of Arts, London