

Četrtek, 10. marca 1966

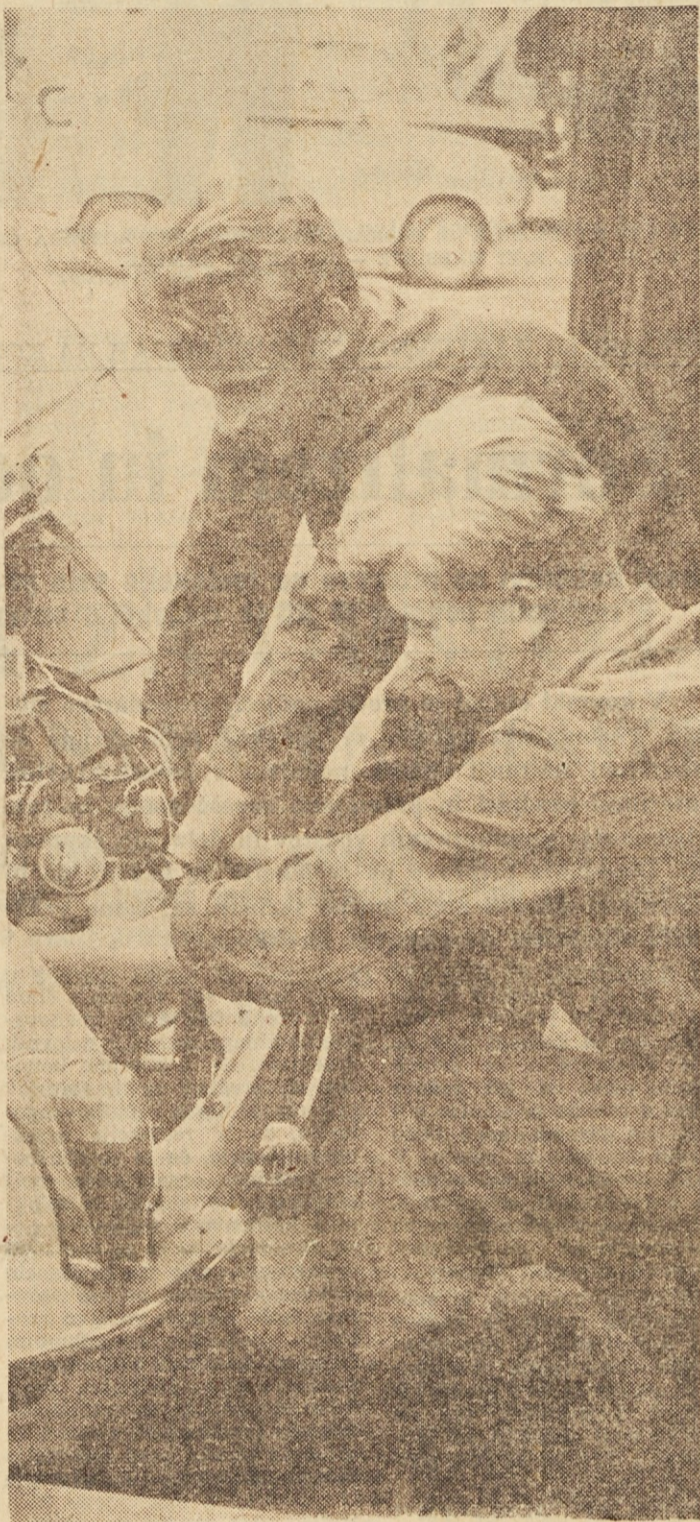
Št. 9, leto XXII

RAZGOVOR Z ING. JANEZOM PEROVŠKOM, DIREKTORJEM LJUBLJANSKIH MLEKARN

Zavore namesto spodbud

Odkar so se po reformi dvignile odkupne cene, je mleka dovolj, na videz celo preveč. Proizvajalci — bodisi zasebni kmetje ali družbena kmetijska gospodarstva — so namreč izračunali, da se jim bolj izplača, če mleko prodajo, namesto da bi krmili z njim svinje ali teleta, kar je bilo dotlej v navadi. Povečana ponudba mleka je že povzročila, da se na splošno izboljšuje njegova kakovost, da marsikje, na primer v Ljubljani, potrošniki lahko dobivajo vedno sveže mleko. Razen tega je izbor mlečnih izdelkov vedno boljši in večji, saj prodajo vedno več izdelkov drugih proizvajalcev, ki jih zbirajo in sortirajo v posebni mlečni kleti. Za to novost razen potrošnikov največ zanimanja kažejo razna gostinska podjetja. S tega zornega kota soedeč, je gospodarska reforma povzročila ugodne premike. Če bo sčasoma povečana ponudba pritisnila še na znižanje prodajnih cen, bodo potrošniki v celoti zadovoljni.

(Nadaljevanje na 6. strani)



POKLIC MEHANIKA POSTAJA ZA MLADE ČEDALJE BOLJ PRIVLAČEN. PA SAJ NI NAKLJUČJE, KO JE TUDI PRI NAS MOTORIZACIJA NA POHODU. FOTO SLUŽBA DE

● STR. 2: FORMALIZEM IN ODLAŠANJE

● STR. 3: DELO IN ORODJE

● STR. 4: SAMOUPRAVNE NORME

O RAZPOREJANJU IN PREMESČANJU

● STR. 5: Z ŽIVCI VČASIH NA NITKI

● STR. 6: ZDRUŽEVANJE SREDSTEV — PO STAREM?

● STR. 7: ZANEMARJENA IZOBRAZBA IZOBRAŽEVALCEV

● STR. 8: ZAUPANJE IN RAČUNICA — OBOJE JE ENAKOVREDNO

REŠITEV JE V VEČJI PROIZVODNOSTI

Ob vsem tem pa se poraja vprašanje, kje dobiti sredstva za višje osebne dohodke. Samo tri možne rešitve so: ali v večji proizvodnosti dela, ali na račun skladov, ali na račun cen. Nobenega dvoma ni, da je najbolj realna rešitev v večji proizvodnosti. Vendar je zelo malo gradbenih podjetij, ki so sposobna na ta način zvišati osebne dohodke. Tako bodo mnogokje morali načeti že tako skromne sklade, saj je po nekaterih podatkih razmerje med skladi in osebnimi dohodki v večini delovnih organizacij 90:10 v dobro osebnih dohodkov.

Najmanj možnosti za zvišanje osebnih dohodkov je v višjih cenah. Menda ni zakon ponudbe in povpraševanja nikomur tako »zvezal rok«, kot gradbencem, kajti povpraševanje je veliko manjše kot ponudba. Reforma je omogočila gradben-

(Nadaljevanje na 3. strani)

DO KDAJ SE BO VLEKEL SPOR MED SKOFJELŠKIMI ZDRAVNIKI IN ZOBOZDRAVNIKI

Če imaš platno in škarje v rokah

Spor med škofjeloškimi zdravniki in zobozdravniki se vleče že dlje časa ● Zdravniki očitajo zobozdravnikom, da hočejo biti privilegiranci ● Zobozdravniki pa očitajo zdravnikom kratenje samoupravnih pravic ● Kaj se skriva za tem prerokanjem? In kdo ima prav? ● Skušali bomo vsaj delno osvetliti ozadje tega

ENAKA KAZEN ZA RAZLIČNE PREKRŠKE?

Komisija za zaščito delovnih dolžnosti pri svetu škofjeloškega zdravstvenega doma je 11. novembra lani kaznovala zobozdravnika dr. Marjana Česna in dr. Janeza Mlinarja z zadnjim javnim opominom.

Sta dr. Česen in dr. Mlinar zasluzila to kazen?

Dr. Marjanu Česnu očitajo, da je bil slab v. d. upravnik, dr. Janezu Mlinarju pa, da je neredno opravljal službo. Toda, ko smo prebrali gradivo o disciplinskem postopku, smo dobili vtis, da je šlo za dokaj neobjektiven »proces« proti obema

zobnima zdravnikoma. Sicer prvi ni bil kaznovan zavoljo slabega vodenja zdravstvenega doma, drugi pa menda zato, ker je pozabil zakleniti delovne prostore. Tehtnih dokazov za vse skupaj ni. Dr. Česen in dr. Mlinar ne zanikata, da ne bi delala nikakršnih napak. Vendar napake niso bile tako hude, da bi bilo potrebno strogo ukrepati.

In zakaj dvomimo v objektivnost disciplinskega postopka?

Morda zavoljo tega, ker so disciplinski postopek proti obema zobozdravnikoma izkoristili in jima zaradi tega prepovedali, da bi bila voljena ali imela vsaj pravico voliti novi svet

zdravstvenega doma. Očitno so se nekateri zbaljali vpliva, da bi bili v novi svet zdravstvenega doma izvoljeni sposobnejši mlajši ljudje in predvsem zobozdravniki.

ZAKAJ SO ZOBOZDRAVNIKI PRIKRAJŠANI?

Kaznovanje dr. Marjana Česna in dr. Janeza Mlinarja je prav gotovo tudi odraz neurejenih samoupravnih odnosov in pomanjkljive samoupravne zakonodaje v zdravstvenem domu. Dr. Česen sam pravi:

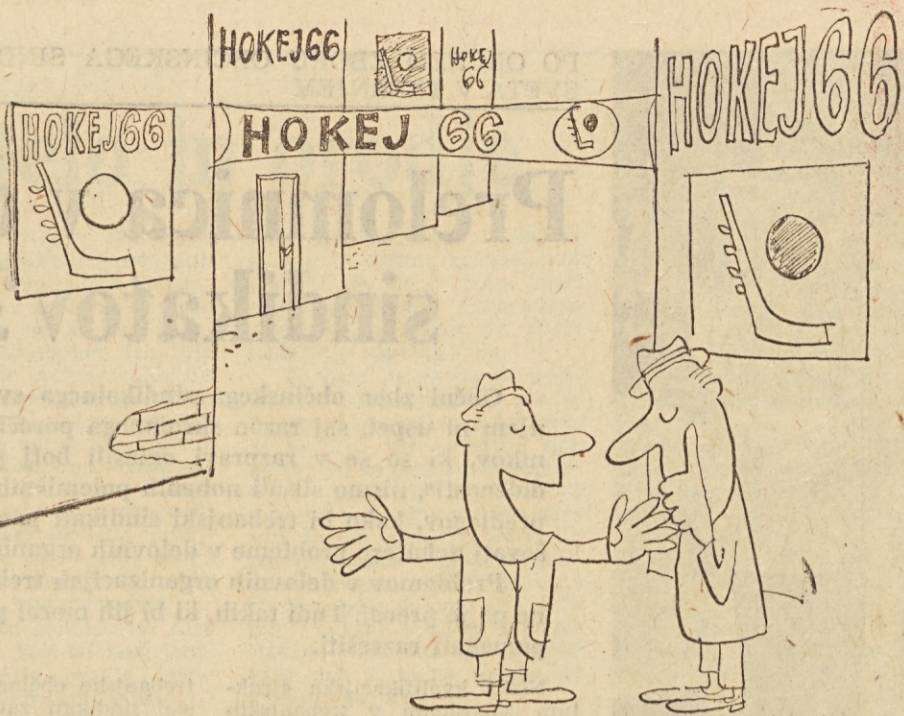
»Ko sem bil vršilec dolžnosti upravnik zdravstvenega doma, smo zobozdravniki pred

dvema letoma izdelali eno od variant statuta in dali nanj še 123 najrazličnejših pripomb. Toda teh pripomb statutarne komisija v zdravstvenem domu sploh ni upoštevala...«

»Je bil predlog statuta tako slab, da je bil nesprejemljiv?«

»Kje pa? Zdravnikom in še nekaterim niso bili po volji nekateri predlogi. Trn v peti je bil predlog, naj bi imeli uslužbenci v administrativnem delu ustanove delovnim mestom ustrezno izobrazbo. Se danes pa imamo pomočnico upravnika, ki nima ustrezne izobrazbe, prav tako računovodja ni dovolj kvalifici-

(Nadaljevanje na 5. strani)



— Le zakaj je Ljubljana v teh dneh tako prazna?
— Kaj pa hočeš, ko so naši gostinci in turistični delavci pozabili, da je hokej kolektivna igra in jim je zato puck ušel z igrišča!

Karikatura: ANDREJ NOVAK

S POSVETA GRADBENCEV V CELJU:

TEKMA ZA OBSTOJ — Vendar ne na račun delavcev

Minuli teden sta sklicala Republiški odbor sindikata gradbenih delavcev in Biro gradbeništva Slovenije posvet s predstavniki nekaterih slovenskih gradbenih podjetij. Udeleženci posveta so razpravljali o problemih, ki še posebno tarejo delavce v gradbeništvu: o delitvi osebnih dohodkov po vložnem delu in v zvezi s tem vrednotenju dela v strukturi cene ter o terenskem dodatku.

Osebnih dohodki v gradbeništvu močno zaostajajo za osebnimi dohodki v drugih gospodarskih panogah. V nekaterih občinah so zdrsnili gradbinci na zadnje mesto. Med osnovnimi vzroki za nizke osebne dohodke je nedvomno že izredno nizko ovrednoteno živo delo v strukturi cene. V nekaterih de-

lovnih organizacijah zaslužijo nekvalificirani delavci, če izpolnijo normo 100%, komaj 24 tisočakov na mesec, pri čemer si lahko z intenzivnejšim delom izboljšajo osebni dohodek le za 12 do 15%, a še vedno ne dosežejo 30 tisoč dinarjev. Po drugi strani pa ugotavljamo, da jih velja hrana v menzah, čeprav

ne poslujejo z ekonomskimi cenami, od 16 do 25 tisoč in stanovanje do devet tisoč starih dinarjev mesečno. Obeh primerjav nikakor ni mogoče uskladiti. Delavci delajo in zaslužijo le toliko, da lahko životarijo. Nekateri delovne organizacije so se tako odločile, da bodo zvišale osnovne postavke za nekvalificirane delavce na 200 do 220 dinarjev na uro. Potemtakem bi poslej nekvalificirani delavec zaslužil mesečno 43 tisoč dinarjev. Vendar hkrati s tem niso pomislili na stimulativen razpon med nekvalificiranimi in kvalificiranimi delavci. Ta je večinoma še vedno zakovan v razmerje 1:1,50, kar nikakor ne spodbuja in ne priznava vrednosti dela kvalificiranega dela. Posledice nestimulativnega nagrajevanja kvalificiranih delavcev v gradbeništvu so številni odhodi v inozemstvo.

REŠITEV JE V VEČJI PROIZVODNOSTI

Ob vsem tem pa se poraja vprašanje, kje dobiti sredstva za višje osebne dohodke. Samo tri možne rešitve so: ali v večji proizvodnosti dela, ali na račun skladov, ali na račun cen. Nobenega dvoma ni, da je najbolj realna rešitev v večji proizvodnosti. Vendar je zelo malo gradbenih podjetij, ki so sposobna na ta način zvišati osebne dohodke. Tako bodo mnogokje morali načeti že tako skromne sklade, saj je po nekaterih podatkih razmerje med skladi in osebnimi dohodki v večini delovnih organizacij 90:10 v dobro osebnih dohodkov.

Najmanj možnosti za zvišanje osebnih dohodkov je v višjih cenah. Menda ni zakon ponudbe in povpraševanja nikomur tako »zvezal rok«, kot gradbencem, kajti povpraševanje je veliko manjše kot ponudba. Reforma je omogočila gradben-

(Nadaljevanje na 3. strani)

VLOGA IN MESTO MLADIH

mov, na neposredno politično aktivnost v ZK, SZDL in Zvezi sindikatov. Z drugimi besedami povedano, problemi mladih niso več samo njihovi problemi, temveč problemi širše družbene skupnosti, kot so tudi problemi širše družbene skupnosti, problemi mladih.

To pa hkrati tudi pomeni, da v organizaciji mladih ne moremo več govoriti o zahtevah po posebnih oblikah samouprave za mlade, po posebnih samoupravnih telesih, kjer bi lahko razreševali svoje probleme, temveč se in se bodo razreševali problemi mladine toliko, kolikor se bo le-ta uspešno vključila v samoupravljanje v delovnih enotah, v samoupravne organizme bodisi v šoli, bodisi v delovni organizaciji, bodisi v komuni. Tudi ne more biti več govora o neenakopravnosti mladega človeka, ker je enakopravnost odvisna od tega, koliko se poslužuje svojih samoupravnih pristojnosti, ker uveljavitev načela dohodka odstranja protislovja med mladimi in starimi, doslej tako zelo pogosto pogojena z meznimi odnosi in z meznimi miselnostjo.

In tako kot lahko vsak mladinec uveljavlja svojo osebnost in svojo individualnost v samoupravnem mehanizmu na kateremkoli področju in katerikoli ravni, tako tudi organizacija mladih kot celota lahko uspešno razrešuje probleme mladih le v samoupravnih odnosih in v dohodkovnem sistemu. Če namreč danes ugotavljamo, da 40% mlade generacije ne dokonča uspešno osemletke, da 15% mlade generacije ne dokonča drugo stopnjo ponavlja razrede, da dokonča dijakov šol druge stopnje ponavlja razrede, da dokonča v rednem roku le 38% vseh vpisanih študentov, potem so to tako problemi mladih kot problemi širše družbene skupnosti. In če danes ugotavljamo, da težko govorimo o uspešnem usposabljanju mladih za samoupravno delovanje že v šolah, ker le-ta sama še ni v resnično samoupravnem položaju in ker je še vedno v mnogočem uklepana v administrativno proračunske spono, potem je to prav tako problem mladih kot problem nas vseh. Slednjic, če ugotavljamo, da se je zaposlovanje mladih zmanjšalo za 68%, potem je to problem vseh članov samoupravnih organov v delovnih organizacijah, vseh proizvajalcev, ne glede na njihova leta.

Zato pa toliko bolj velja vnovič poudariti, da je perspektiva mladih in njihove organizacije v razvoju samoupravnih odnosov in v nadaljnjem uveljavljanju načela dohodka.

S. B.

ZAUPANJE IN RAČUNICA — OBOJE JE ENAKOVREDNO

KADARKOLI GOVORIMO O NEKDAJ INTEGRIRANIH KOLEKTIVIH, KI SO SE SPET RAZŠLI VSAK NA SVOJO POT, SKORAJ VSELEJ ENAKO UGOTAVLJAMO: GRE ZA SKALJENE ODNOSI IN NERAZMEJENE PRISTOJNOSTI, ZA IZJALOVLENA PRIČAKOVANJA IN APETITE; SKRATKA GRE ZA DENAR IN ZA ODLOČANJE O SREDSTVIH, KI JIH USTVARJAJO POSLOVNE ENOTE NEKEGA PODJETJA, TERITORIALNO RAZSEJANE — PO NAVADI — V VEČ OBČINAH. DOVOLJ JE, ČE SAMO ENA OD PRIZADETIH STRANK »PO SVOJE« RAZUME SKUPNE KORISTI, O KATERIH SO SE V NAČELU IN SKUPAJ POGOVORILI, PA SE VSI DOBRI NAMENI RAZBLINIJO V NIČ.

KJER PA SO POSKRBEJI ZA UREJENE MEDSEBOJNE ODNOSI, PREDVSEM ZA MATERIALNA RAZMERJA IN NEOKRNJENE SAMOUPRAVNE PRAVICE, ŽE IZPOLNJUJEJO SKUPNA PRIZADEVANJA IN NAČRTE O BOLJSEM GOSPODARJENJU OBLIKUJEJO V RESNIČNOST. EDEN TAKIH PRIMEROV SO INTEGRACIJSKI PROCESI V OKVIRU TRANSPORTNO-TURISTIČNEGA PODJETJA LJUBLJANA-TRANSPORT, KI SE SE POSEBEJ LEPO RAZVIJAJO NA OBMČJU JESENIŠKE KOMUNE.

Bolje za vse: za delavca, ki več zasluži ob lažjih delovnih pogojih; za državljanke, ki uživajo bolj kvalitetne usluge; za združeno podjetje in njegove poslovne enote, ki jim v blagajno priteka več sredstev; za skupnost, ki poveča je narodni dohodek — to je tisto, k čemur težimo!

Nekaj iz zgodovine

Pred leti je bilo na Jesenicah manjše avtotransportno podjetje Avtoservis, ki se je sprva ukvarjalo le s tovornim prometom. Nekako pred petimi leti jim je Železarna prepustila manjše avtobuse, s tem pa zapala tudi skrb za prevoz delavcev na delo in z dela domov. Da bi podjetje lahko vzdrževalo in obnavljalo zastarela in izrabljena vozila, so se usmerili tudi na medkrajevni potniški promet. Zaradi konkurence drugih, večjih prevoznih podjetij, se se trdo borili za obstanek; na račun tega so se odrekli tudi osebnim dohodkom. Dandanes sami priznavajo, da kaj dolgo ne bi zdržali, ker so bili enostavno premajhni, močnejši konkurenti pa so jim »zapirali« vrata v svet izven gorenjskega področja. Sicer pa velja poudariti, da so se po poslovnih uspehih, preračunanih na enega zaposlenega, uvrščali nekako v povprečje rezultatov drugih podjetij.

Tovariš Vitimir Ravhekar, direktor takratnega Avtoservisa in direktor sedanje poslovne enote Ljubljana transporta na Jesenicah, se spominja:

»Iz dneva v dan je bilo bolj očitno, da se bomo morali nasloniti na neko močnejše podjetje. Odločili smo se za Ljubljana-

transport, ker nam je ponudil enakopravne odnose...«

Kako je, če se vsi držijo pogodbe

Kaj pravzaprav pomeni pojem: enakopravni odnosi? Kako so si ga predstavljali vsi prizadeti, kako ga uresničujejo?

Generalni direktor Ljubljana-transporta tovariš Rado Lipičar je povedal:

»Ze v pogodbah o priključitvi (nekako v istem času se je podjetju pridružilo še šest drugih manjših prevoznih organizacij, op. pisca) je bilo vsakemu podjetju zagotovljeno, da se bodo sredstva, ustvarjena v enoti, tudi vlagala v enoto. Če to zavoljo kakršnihkoli že bodi vzrokov ne bi bilo možno uresničiti sproti, določa pogodba, da se najkasneje v petih letih v vsako enoto vloži vsaj toliko, kolikor sama ustvari. To zagotavlja, da lahko vsaka enota ekonomsko napreduje.«

V razgovoru s tovarišem Ludvikom Slamnikom, predsednikom občinske skupščine na Jesenicah, pa smo izvedeli:

»Dokler je delitev proračunskih sredstev takšna, kakršna je zdaj, bodo — razen čisto ekonomskih vzrokov — najbrž odločilni še kakšni drugi. Drugače rečeno: zaradi kakršnekolik integracije občinska blagajna ne sme biti prizadeta. S podjetjem Ljubljana-transport smo dosegli za obe strani ugoden sporazum. Občinska blagajna ni oškodovana, ampak ravno nasprotno, ker Ljubljana-transport nemoteno razvija tiste dejavnosti, za katere meni, da ima pogoje in interes. Omenil bi samo urejanje rekreacijskega področja na Črnem vrhu, prevzem prevozov v Zgornjesavski dolini. Ponudnikov za to slednje je bilo več, toda nihče ni hotel ali mogel prevzeti odgovornosti za vse, kar sodi semkaj: zagotovitev zadostnega števila avtobusov, urejanje postajališč in drugo. Občinska skupščina pa je odgovorna, da skrbi in odgovornost poveri najboljšemu ponudniku, da pa mu hkrati tudi pomaga pri uresničevanju njegovih načrtov. Sam mislim, da nekdanji Avtoservis ni imel pred seboj dolgega življenja. Odkar pa posluje v sklopu večje delovne organizacije, se je vse obrnilo na bolje. Podjetje je poskrbelo za bolj kulturne prevoze potnikov, uvedlo je tudi mestni promet. Poslovna enota je prišla do novih in večjih delovnih prostorov, delavci bolje zaslužijo. Na splošno pa je to podjetje vplivalo tudi na izboljšanje drugih uslug. Dolga leta je bil pri nas problem, kako dostavljati premog potrošnikom. Domače podjetje, ki se je prej s tem ukvarjalo, se je mučilo z edinim velikim tovornjakom. Zmeraj so bile zadrege in sitnosti. Ljubljana-transport pa je poskrbel za dva tovornjaka manjše nosilnosti in zadeva je zdaj urejena v splošno zadovoljstvo. Tudi sicer, če tukajšnji enoti zmanjka vozil, jih dobijo iz Ljubljane. Poudaril bi, da tole morda pomeni malenkost, ampak v teh zadevah so ljudje zelo občutljivi. V našem primeru pa se je združevanje moči in prizadevanj pokazalo nadvse koristno. Zakaj bi ravnali drugače, če pa smo vsi pridobili?»

Kaj menijo v Železarni? Predsednik centralnega delavskega sveta tovariš Grošelj je dejal:

»Zadovoljni smo s tem, kar je zdaj. Manjša nesoglasja, na primer glede vozni redov, sproti uravnava. S tem se ukvarjajo tako imenovani avtobusni odbori, ki bodo dobili potrebna pooblastila, da bi samoupravnim organom ostalo več časa za druge probleme.«

In še mnenje jeseniškega dela kolektiva podjetja Ljubljana-transport. Morda ga je najbolje izpovedal Tone Razinger, vodja žičnice na Španov vrh:

»Odkar smo združeni, je bilo v našo enoto vloženi 100 milijonov dinarjev več, kot pa smo jih sami ustvarili. Se pravi, da smo toliko dolžni drugim enotam. Z nekaterimi dodatnimi vlaganji na našem področju bo kompleks investiranja za zdaj v glavnem zaključen. Druge enote nemara ne bi posodile svojih sredstev, če podjetje kot celota ne bi imelo interesa, da obstajajo, da sodelujemo pri razvoju turizma na tem področju. Mislim, da je prav, ko je prevladovalo spoznanje, da je treba že začeto zgraditi do konca, da bo sploh lahko prinašalo dohodek, s katerim pa bomo uresničili različne druge skupne načrte in zamisli.«

Kako gospodarijo

Jeseniška poslovna enota podjetja Ljubljana-transport torej dolguje drugim enotam 100 milijonov dinarjev. Kako so porabili ta sredstva in pa tisti del čistega dohodka, ki so ga sami ustvarili? Kdo je o tem odločal?

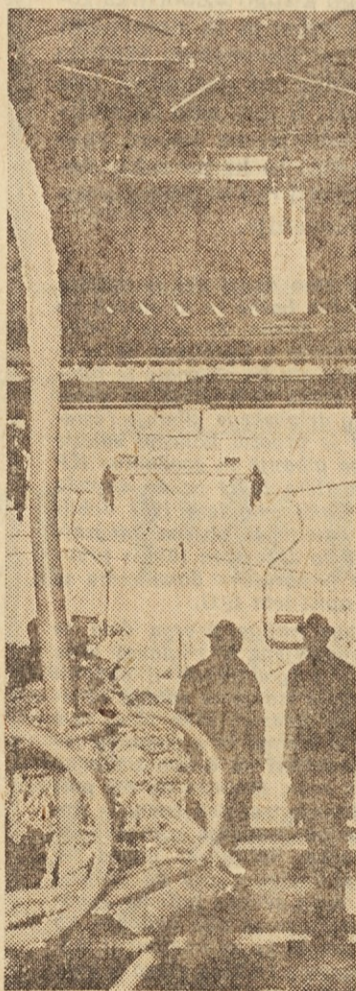
Po statutu transportno turističnega podjetja Ljubljana-transport se centralno zbira in uporablja samo amortizacija. Sicer poslovne enote, po samoupravnem načelu povezane v dejavnostih, kot so na primer mestni, medkrajevni in tovorni promet, turizem ter skupne službe in delavnice, same ugotavljajo in odločajo o dohodku, ki ga ustvarjajo.

Vitimir Ravhekar pravi:

»Leta-1962, ko smo se bili samostojni, nas je bilo zaposlenih 73 delavcev, ustvarili pa smo 226 milijonov dinarjev celotnega dohodka. Imeli smo 15 starih avtobusov in 23 tovornjakov s skupno 82,5 tona nosilnosti. Nabavna vrednost osnovnih sredstev je bila 242 milijonov, dejanska pa 165 milijonov. Zdjaj kolektiv šteje že 122 delavcev. Lani smo dosegli 650 milijonov dinarjev celotnega dohodka. Medtem smo prenovili vozni park, tako da imamo zdaj 18 novejših avtobusov in 24 tovornjakov s skupno 114 tonami nosilnosti. Velja povedati, da so tudi sedanja vozila odpisana že do polovice svoje vrednosti, kar pojasnjuje, da tolikšen skok v realizaciji temelji predvsem na boljšem izkoriščanju naših osnovnih sredstev. No, v tem času, odkar smo združeni, smo si uredili tudi delovne in poslovne prostore, poskrbeli za pralnice vozil, uredili ličarsko delavnico, kupili »andersen« naprave za tehnične preglede. Generalna popravila naših vozil opravljamo v delavnicah v Ljubljani, ker je to cenejše in hitreje. Potem je tu še žičnica...«



Velja povedati, da kolektivi poslovnih enot Ljubljana-transporta, tako tudi jeseniška, mesečno obravnavajo izpolnjevanje plana in dohodka, zelo temeljito pa ob tem razčlenjujejo gibanje stroškov. Predvsem pa vselej vedo, za kaj in v kakšne namene so bila uporabljena sredstva; bodisi njihova ali tista, ki jih za financiranje skupnih potreb in interesov začasno odstopajo druge enote. O tem odločajo delavski sveti poslovnih enot, pri raznih skupnih akcijah pa centralni delavski svet.



Z roko v roki

Razčistični odnosi in jasno razmejene pristojnosti torej pomenijo tisti vzrok, da je in se še razvija malone vzorno sodelovanje med prizadetimi partnerji, ki imajo vsak svoje in tudi skupne materialne interese, to je med občino in Ljubljana-transportom kot celoto in še posebej »domačo« jeseniško enoto, na drugi strani pa v razmerjih med to enoto in drugimi enotami podjetja Ljubljana-transport. Podobno sodelovanje se je utrdilo tudi v drugih občinah, kjer delajo poslovne enote Ljubljana-transporta, tako v Slovenji Gradcu, Ravnah, Mariboru-Centru, Kamniku, Vrhni-

ki in še drugod. Okviri in namen sodelovanja so prav takšni kot pri »jeseniškem primeru«. Povsod pa jih razvijajo še naprej, da bi izpolnili nekatere skupne cilje in skupaj dosegli tudi večji finančni učinek. Tako je podjetje Ljubljana-transport prevzelo skrb za nadaljnji razvoj rekreacijskega središča na Veliki planini. Podobne načrte snujejo v zvezi z razvijanjem turizma na vrhniškem področju. Kot že rečeno, pa se je Ljubljana-transport resno »zapletel« tudi v turistični dejavnost v jeseniški občini. Trenutno najvažnejše je nadaljnje urejanje naprav in objektov na Črnem vrhu. Tone Razinger pravi:

»Železarna je zainteresirana, da čimprej do kraja uredimo to rekreacijsko središče, čeprav so tudi drugi načrti, na primer o gradnji žičnice na Mežaklju. Pri stroških za gradnjo žičnice na Španov vrh je Železarna prispevala dve tretjini sredstev. Ko je bil sneg, se je pokazalo, da sedanja sedežnica pomeni komaj začetek. Ljudje so stali v vrsti do drugega stebra od jutra do noči. To pomeni, da bo treba postaviti še več vlečnic, da ne bi preobremenjevali samo sedežnice. Končno gre tudi za to, da je treba omogočiti smuko tudi manj večim smučarjem in začetnikom — trasa ob žičnici pa ja zanje najbrž pretežka. Zato smo ob zgornji postaji že uredili vlečnico, dve pa še bomo postavili. Ena bi potekala s tako imenovane Vrha gorske reševalne službe v smeri proti Purstemu rovtu, druga pa od zgoraj postaje proti Savskim jamam. Tamkajšnji tereni so senčni in dopuščajo smuko kasno v pomlad. Zdjaj, ko smo prevzeli v upravljanje še hotel Rožca ob spodnji postaji žičnice, bo treba postaviti vlečnico ob samem hotelu za hotelske in druge »nedeljske« smučarje. Resno se ukvarjamo tudi z mislijo, da bi vlečnico postavili tudi na potbočju ob odcepu ceste na Planino pod Golico, torej sredi Jesenic. Če bi teren še osvetlili bi bila smučišča živa tudi pozno v noč. In še nekaj. Čez čas bi nememara kazalo zgraditi tudi žičnico-sedežnico z Javorniškega rovta na Španov vrh, da bi bil krog žičnic sklenjen.

Kdaj in kako bodo ti načrti uresničeni? Nisem pesimist. Do naslednje zime bodo po vsej verjetnosti postavljene vlečnice, o katerih sem govoril. Ze to veliko pomeni. Tako si upam reči zato, ker sem član velikega kolektiva, ki bo tudi te načrte zmogel! je pribil Tone Razinger.

Zaprli sem beležnico, ker nisem imel več vprašanj. Z zadnjim stavkom pa je Tone Razinger povedal tudi moj in naš komentar.

MILAN GOVEKAR

