

Narodna in univerzitetna knjižnica
v Ljubljani

34855

če
ravišče

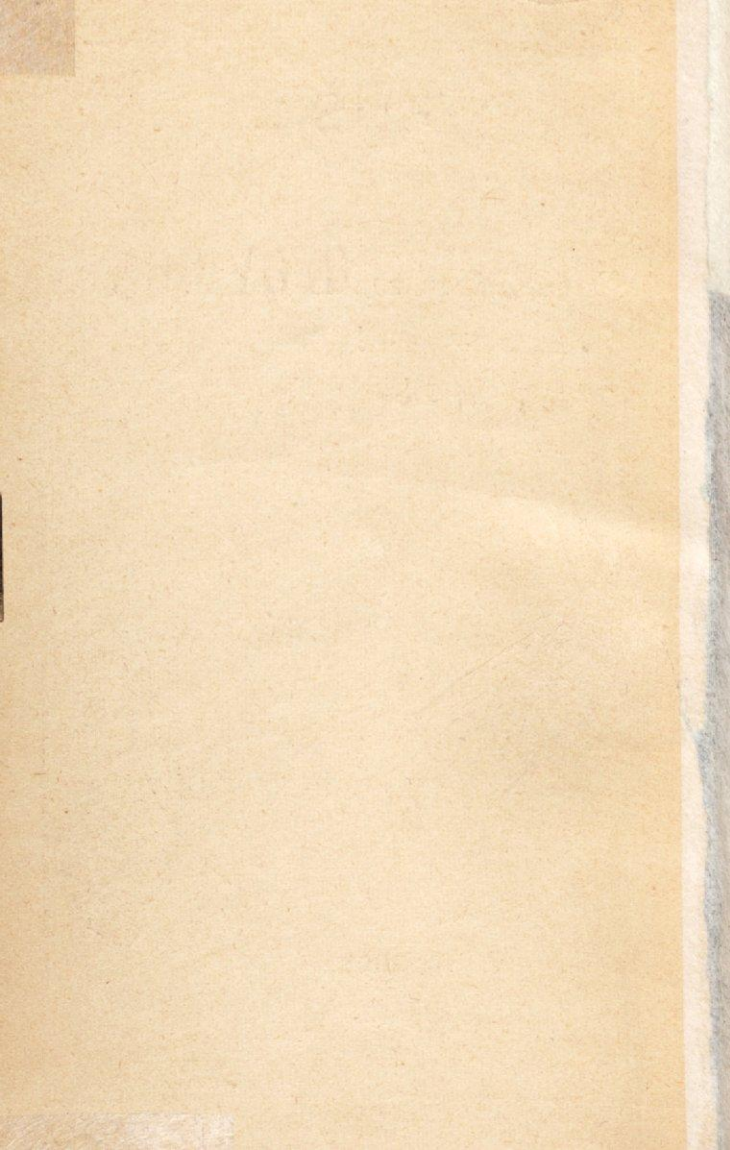
v Kamniku
na Kranjskem.

Z ilustracijami kopališča in okolice kamniške.



V Ljubljani.

Ig. pl. Kleinmayr & Fed. Bamberg.



Kopališče

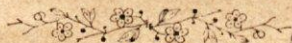
in

Kneippovo zdravišče

v Kamniku

na Kranjskem.

ilustracijami kopališča in okolice kamniške.



V Ljubljani

Ig. pl. Kleinmayr & Fed. Bamberg

1893.



Predgovor.

V nastopnih vrsticah je popisano kopališče v
amniku na Kranjskem, katero se je občinstvu v po-
sednjem času jako priljubilo. Ker je tu vpeljana tako
zširjena Kneippova zdravilna metoda z vsemi po-
trebnimi naredbami in prostori, iskali bodo sebosno
bolehni ljudje v tem prijaznem kraji radi ljubega
dravja. Vodstvo dotičnega oddelka ima v rokah zdrav-
nik, kateri je bil proučil novo zdravilno metodo pri
opniku Kneippu samem. V tej knjižici natisnene ilu-
stracije vzete so iz óne, v najinem založništvu izišle
njige: «Bilder aus Krain I.»; vezana 2 gld.

V Ljubljani 1892.

Ig. pl. Kleinmayr in Fed. Bamberg.



1*

030023250

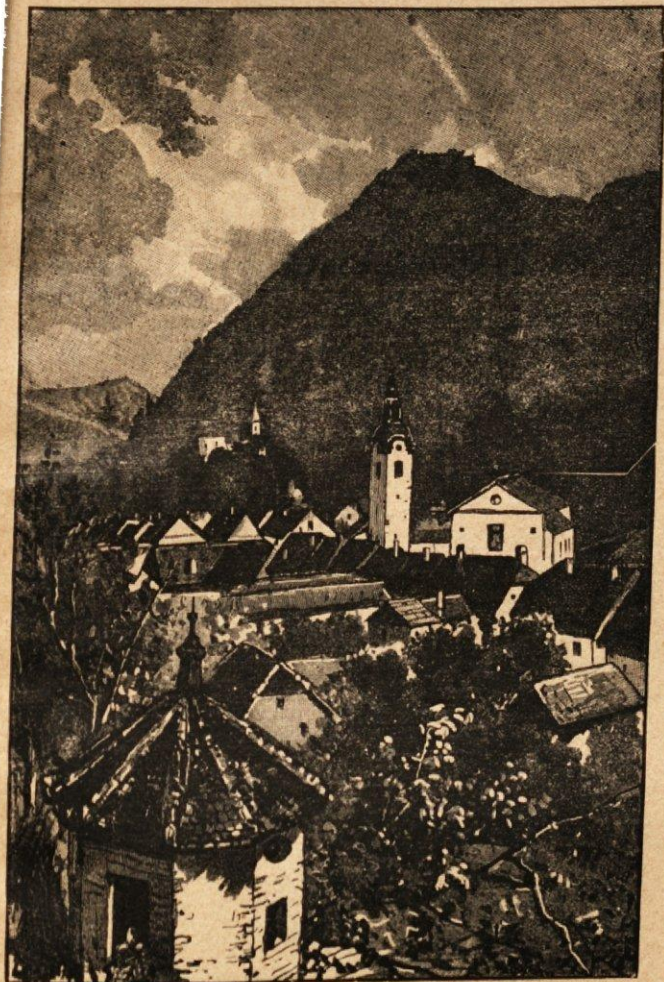
Splošne stvari.

Kopališče in vodno zdravišče Kamnik na Kranjskem sta v krasni legi ob levem bregu bistriškega jezera ob vznožji 2660 metrov visokih kamniških (savinjskih) planin, katerih iztoki segajo do kopališča in so križani s prelepo jelovino in smrekovino. Bližnje planine, kjer je čist pilni planinski zrak, izvrstna čista planinska voda, pripravna šetališča po gozdovji — vse to ima že sama po sebi veliko zdravilno moč in blagodejno upliva na slabotne in nervozne goste.

V kamniško mestice (železniška, poštna in brvsna javna postaja) popelje te vlak z državnega kolodvoza na ljubljanskega v $1\frac{1}{2}$ uri. Vlaki se prevažajo po trikrat na dan. Od železniške postaje do vodnega zdravišča je 10 minut hodá. Postreščekov je najti na kolodvozu, kdor se pa hoče voziti, naroči si voz popreje na zdraviškem restavratérji.

Prekoračivši mesto, ugledaš takoj z bistriškega jezera mostu krasne planine, ki mejé dolino proti severu. Tudi popelje te brv v park in za nekaj korakov pred zdraviškim poslopjem, kjer si naročiš stanovanje.





Kamnik (predmestje Šutna) s Starim gradom.

Zgodovinske črtice.

Park z vodnim zdraviščem, zdraviškim poslopjem in štirimi vilami je v ozemlju **mekinske občine**. Pred 50 leti še so imela v Mekinah vsa oblastva okraj kamniškega svoj sedež. V samostanu, najstarejšem deželi, ki je prizidan mekinski cerkvi, bivale so nekaj Klarisarice. Ta samostan je jedini, katerega brez tuje pomoči l. 1287. ustanovila in odsihdob vzdrževala plemenita kranjska rodbina, gospodje Gallenberški.

Mnoge redovnice so bile iz prvih kranjskih rodbin, kakor pričajo imena: Hebenstreit, Rabensberg, Peysch, Ostermann, Gerlachstein, Paradeiser, Scharfenberg, Lamberg, Haller, Chrön, Attems, Batthyányi, Auersperg i. t. d. Prva opatica je bila ustanoviteljeva hči Klara Gallenberška, poslednja Marija Mehtilda baronica Gallenberška.

Okolu l. 1380. sta se razprla konvent in mesto kamniško radi nekaterih posestev in pravic. Izbrani razsojevalec, Herman grof Celjski, je prisodil mesto, da sme uživati dotična posestva, da pa mora, poznava je, da so last samostanska, vsako leto dati samostanu funt popra. Še dandanes slôve brv iz Meki v Kamnik nemški «Pfeffersteg».

Samostan mekinski je razpustil cesar Jožef l. 1782. ob enem z mnogimi drugimi samostani Kranjskem. Skupno premoženje so cenili takrat 140.597 gld., letne dohodke pa na 6773 gld. Mekinska graščina je imela podložnikov v 80 vaseh. Iz imen tega samostana in v istem času razpuščenega samostana Dominikanaric v Velesovem se je ustanovila verska

farna blagajnica, iz katere so se v prvi vrsti plačevale pokojnine izstopivših nun. Prebitek in po smrti dotičnih nun ves dohodek moral bi se bil po nekem dvornem dekretu z dné 28. februvarija 1782. porabiti jedino le «v pospeševanje verskih namenov». Na večkratno prošnjo kranjskih stanov je pa cesar Franc I. z dekretom z dné 16. julija 1792. iz dohodkov teh dveh samostanov določil 36 mest za c. kr. ustanovo plemenitih gospic vojvodine Kranjske. Takih mest, znašajočih po 210 gl. na leto, je sedaj 15. Pravico, do teh ustanov imajo gospice, katerih očetje so bili članovi kranjskega stanovništva ali pa vsaj viteškega rodu in one, katerih očetje imajo zaslug za deželo, oziroma, ki so si pridobili zasluge s tem, da so bili tekom 10 let službovali v deželi, na pr. kot cesarski svetniki ali štabni častniki in so ubogi ter imajo po več otrok. Predlaga dotične gospice deželni odbor, ustanove pa podeljuje presvetli cesar sam. — Dandanes je mekinska graščina — kjer se oddajajo sedaj tudi stanovanja — last barona Otona Apfaltrerna.

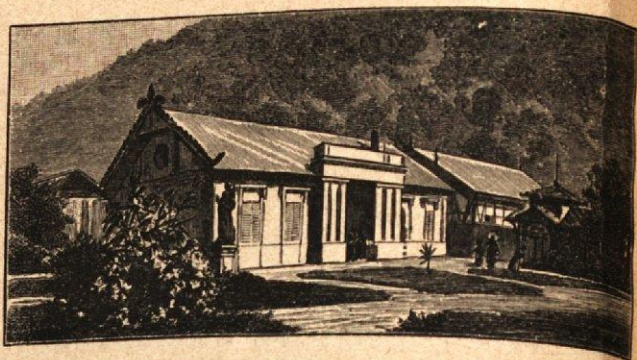


Mekine.

Tvornica za smodnik.

Kopelji in način zdravljenja.

Poleg zdraviškega poslopja je zgrajeno elegantno **kopališče**. Kopeljne sobe so vrejene za tople, mrzle in kropilne («douche») kopelji, odprto preddurje je jako lepo. Tik tega poslopja je veliko **plavališče** s 16 kabinami in **vodno zdravišče** z vsemi napravami Priessnitz-ove metode in Riklijevimi parnimi posteljami. Hidropatija, združena z elektroterapijo in masažo, se izvršuje strogo znanstveno in pod zdravnikovim nadzorstvom. Ker se milo planinsko podnebje zdravišča kamniškega prav posebno prilega tudi bolnikom na sopilih, preskrbljeno je tudi za nje, da se zamorejo zdraviti z inhalacijo in jelovimi kopeljimi. Tudi bolezniki v kosteh in sklepkih se zdravijo z velikim uspehom z vodo, navodnim tokom in masažo.



Kopališče in Kneippovo zdravišče.

Lega vodnega zdravišča je jako ugodna in dobro obvarovana. Že v zgodnji pomladi in v pozni jeseni še je podnebje tako prijetno, da ugaja celó hudo bolnim ljudem. Gozdni in sveži planinski zrak blagodejno upliva nanje, pripravnih in prijetnih šetališč pa imajo v izobilje. Radi preugodne lege je kraj pripraven posebno tudi za **klimatiško in terênsko zdravljenje**.

Ko je mesca julija 1883. pohodil kopališče kamniško presvetli cesar, blagovolilo je Njega Veličanstvo izraziti se o kopaliških napravah jako laskavo in pohvalno.

Zdravljenje Kneippovo.

A. Zdravljenje. Mesca avgusta 1891. je sprejel zavod Kneippovo zdravilno metodo. Priredile so se takrat vse potrebne naprave in prostori. Zavod vodi specialni zdravnik, ki je bil dlje časa praktikoval pri gosp. župniku Kneippu ter ima od njega sposobnostno pričalo. Vodil je bil tudi že dve leti znamenit gorenje-avstrijski Kneippov zavod, kjer je dosegel mnogo izvrstnih zdravilnih uspehov, o čemer pričajo nebrojne zahvale za sezije 1891. po listih: «Vaterland», «Wiener Volksblatt», «Linzer Volksblatt», «Linzer Tagespost», «Welser Zeitung», «Kneipp-Blätter» i. t. d.

Število zdraviških gostov vodnega zdravišča kamniškega se je leta 1891. mimo prejšnjih let silno pomnožilo. Še živahneje pa so je pohajali v zadnji seziji 1892. Gosp. župnik Kneipp sam priporoča ta zavod bolnikom v obče in zlasti bolnikom, prihajajočim iz južnih dežela avstrijske monarhije. Znano je namreč, da je zdravišče v Wörishofnu prenapolnjeno in da pri župniku Kneippu

na tisoče bolnikov išče pomoči. Zdravljenje v kamniškem zavodu je pa še dokaj bolj uspešno nego v zdraviščih v Wörishofnu. V Wörishofnu uporabljajo le polivanja, v Kamniku pa se zdravi vsak bolnik vestno po osobnosti, uporabljajo se vsa sredstva Kneippove metode, polivanja, umivanje, zavoji, kopelji, parne kopelji, zdravilna zelišča i. t. d. in zdraviško restavracijo — kar je velike važnosti — nadzoruje zdravnik natančno in strogo. Vsem tem uredbam je v prvi vrsti pripisovati, da so se v tem zavodu čestokrat nenavadno in nenadno hitro dosegli velikanski zdravilni uspehi. Navesti hočemo le nekatere slučaje.

Dne 24. avgusta lanskega leta je prišla v kamniško zdravišče 20letna deklica Marija Golob iz Luč na Štajerskem zaradi hude bolezni na očeh. Ubožica je videla na jedno oko le prav malo, na drugem je bila popolnoma oslepela. Vsled skrofuloznega vnetja se jej je gnojila roženica. Deklica se je zdravila malone izključno uporabljanjem vode po Kneippovi metodi. Ostavila je zavod že začetkom mesca septembra popolnoma zdrava in sposobna za vsako delo.

V dveh drugih malone enakih slučajih (pri dveletnem otroku in desetletni deklici) se je letos mesca avgusta dosegel izvrsten uspeh, o čemer pričajo drugi bolniki, ki so se takrat zdravili v tem zavodu.

Gosp. Ignacij K., gostilničar v Ljubljani, trpel je pet let za kronično kostnico in roke in noge so mu bile hudo otekle. Vsako gibanje mu je povzročevalo silnih bolečin. Iskal je bil zdravja v raznih toplicah, ali zaželjenega uspeha ni bilo; dné 27. avgusta t. l. je vstopil v kamniški zavod ter se je zdravil tekom

14 dni po Kneippovi metodi. Dné 10. septembra je ostavil zavod popolnoma zdrav.

Dvaindvajsetletna kmetska deklica Katarina Jeraj iz Vodice na Kranjskem je bila bolna na hrbtenici in vsled kroničnega vnetja popolnoma hroma. Prinesli so jo v zdravišče dné 1. avgusta letošnjega leta. Za 14 dni se ji je izdatno zboljšalo zdravje; za pet tednov je zamogla hoditi že sama in šivati na stroji.

Gospa Konstantina Sch., uradnikova udova iz Pulja, trpela je za reumatično nervoznostjo v hrbtu in v nogah. Bila je poprej dlje časa v Krapini in tudi v drugih kopeljih, ne da bi bila našla pomoči. Tresel jo je mraz tako hudo, da je celo v najhujši vročini ni ogrela nobena odeja. V Kamniku se je zdravila po Kneippovi metodi, polivanjem in kopeljimi tako dobro, da je v dobi od 3. avgusta do 1. septembra popolnoma ozdravela. Bolnica je bila že priletna.

Regeneracijsko zdravljenje manjših bolezni je imelo večinoma najboljši uspeh, posebno tedaj, če se je ravnal bolnik po zdravnikovih predpisih tudi gledé dijete.

Kneippova zdravilna metoda spada sosebnó v dva dela: 1.) sredstva v namen krepljenja, 2.) uporabljene vode.

Sredstva, ki krepijo telo, so: **hoja bosimi nogami** po rosi, po mokrem kamenji, po novo zapadlem snegu in **hoja v vodi**, dalje **pomakanje ramen in nog v mrzlo vodo in polivanja kolen**. Kako naj se uporabljajo ta sredstva, zavisno je od osobnosti in letnega časa.

Voda pa se uporablja za **polivanja, umivanja, obvezavanja, za kopelji itd. in kot par in pijača**.

Gosp. župnik Kneipp priporoča, naj se uporablja **kolikor mogoče mrzla voda**, vendar pa je pri upo-

rabljanji te zdravilne metode in pri ordinaciji treba največje previdnosti, na kar opozarja g. Kneipp sam. Tu nikakor ne gre ravnati samovoljno. Posebne previdnosti je treba pri kroničnih boleznih, kajti taki bolniki navadno nimajo normalne telesne toplote.

Zategadelj naj se vsi bolniki, kateri si želé ljubega zdravja, zdravijo po taki metodi le v dobro urejenih zdraviščih. Gospod dr. Kleinschrott, jeden najznamenitejših Kneippovih pristašev, primerja vodo z dvo-reznim mečem: «Veliko zdravilno moč ima v sebi, če se prav uporablja, nasprotno pa utegne tudi silno škodovati, če se **uporablja napačno.**» Kdor se hoče zdraviti omenjenim načinom, dobi pri vstopu v zavod **ordinacijsko knjigo**, obsegajočo navodila, po katerih se mu je ravnati.

Ordinacijska soba zdravnikova je v vodnem zdravništvu samem.

B. Dijeta. Poglavitno pravilo je: raznovrstna a priprosta hrana (mesnate in rastlinske jedi, sadje); obedi bodijo kratki. Kneippova hrana se od navadne ne razlikuje preveč, le da Kneipp posebno priporoča svojo «**krepko juho**» (Kraftsuppe), katero uživajo bolniki v Wörishofnu često tudi za jutra. Kava in čaj škodujeta; bolje ugaja mleko ali takozvana **Kneippova sladna kava**, kateri se sme izjemoma pridati na pol navadne kave. — Žganja se je strogo ogibati; piva in vina se sme piti le včasih in vselej le malo, pač pa priporoča Kneipp zdravim ljudem in bolnikom **medico**. Kdor si je neče napravljati sam, dobi jo lahko v trgovstvu.

Veliko važnost pripisuje Kneipp kruhu, in sicer priporoča posebno kruh iz naravne moke (z otrobimi vred). Kaditi se ne sme preveč.

C. Obleka. Pri uporabljani vode se mora skrbeti, da je polt poprej kolikor mogoče topla. Obleka bodi torej gorka. V zdravilni dóbi nosi naj se platneno mesto volnenega perila. Najbolj ugaja pristno domače platno.

Kneippovo zdravišče je odprto od 1. maja do 15. oktobra.

Bivališče.

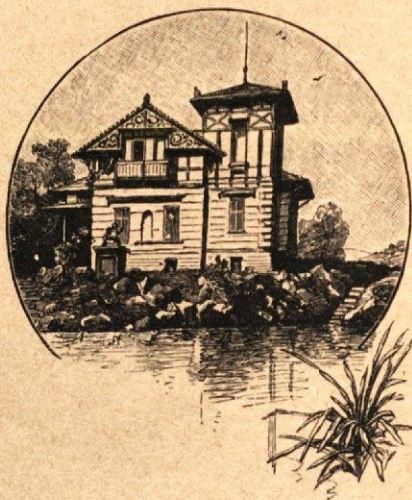
Zdraviško poslopje ima elegantno in veliko plesišče in obédnico, okrašeno z mramornimi stebri, lepo krito verando, kjer je prostora za najmanj 100 oseb, dalje istotako nekrito verando ob cesti, senčnato teraso z lepimi kostanji, sobo za biljard, društveno sobo, razne postranske prostore, v pritličji kegljišče in več točilnic, v nadstropjih pa večja in manjša stanovanja za goste.



Zdraviško poslopje.

Prav blizu zdraviškega poslopja na velikem travniku, odločenem za bosonoge, napravljeno je 100 metrov dolgo krito šetališče (Wandelbahn).

Iz zdraviškega poslopja prideš za nekoliko korakov do vile «Neptun». Vila stoji kraj mičnega ribnjaka. V njej nahajajo tujei elegantna večja stanovanja z verandami in balkoni, pa tudi posamezne sobe.



Vila Neptun.

Ravno tako nahajaš stanovanja v bližnjem «Mlinu» in v vili «Lujizi». Vila «Lujiza» ima 17 prostornih sob, lep balkon in 4 verande. Senčnata terasa pred vilo je kaj prijetna.

Za daljnih sto korakov po cesti v Mekine ugledaš sredi novozasajenega smrečja vilo «Ivano» s 4 stano-

vanji in več posameznimi sobami. — Lega vseh teh poslopij je uprav čarobna, razgled na planine prekrasen, stanovanja elegantna in pripravna — s kratka, lepšega bivališča si ne moreš želeti.

Hrana.

V zdraviški restavraciji je dobiti izdatne, krepke in izvrstne hrane. Postrežba je jako dobra in cene so nizke.

Abonement, ki za dan in osobo znaša 1 gld. 25 kr. av. v. ter se plačuje restavraterju na teden, obsega: **Zajutrek**: kava ali čaj s pecivom. **Kosilo**: juha, goveje meso z dvema prikuhama, pečenka s solato — ali: juha, goveja pečenka s prikuho, močnata jed, včasih ribe ali divjačina. — **Večerja**: mesnata jed s prikubo. Pijače po tarifi. Abonement na kosilo in večerjo po načinu table d'hôte. Ako kdo priglasí, da drugi dan izostane pri obedu, odračuni se mu od abonementa 60 kr.

Gostje, ki se zdravijo po Kneippovi metodi, dobivajo hrano v zdraviški restavraciji za nastopne cene:

Hrana I. razreda (zajutrek, kosilo in večerja) za dan in osobo 1 gld. 36 kr.

Hrana II. razreda (zajutrek, kosilo in večerja) za dan in osobo 70 kr. Abonement se plačuje restavraterju na teden. Jedilnik se sestavlja pod nadzorstvom zdravnikovim, kateri ga gledé posameznih bolnikov popravlja, ne da bi se cene preminjale.

Zabava.

Godba: V zdraviški dvorani imajo gostje glasovir; v letni dobi se prirejajo često vojaški koncerti.

Biljard: V zdraviškem poslopji je posebna soba z biljardom.

Bralnica: V bralnici je mnogo dnevnikov in ilustrovanih listov.

Shodi so pogosti.

Igre: Kegljišče v pritličji zdraviškega poslopja.

Plesi: V zdraviškem poslopji se prirejajo v letni dóbi mnogokrat venčki.

Narodne veselice se prirejajo mnogokrat v čitalnici. Kamniška čitalnica uspeva jako lepo in napreduje leto za letom. Gledališke predstave, plesi, besede in druge veselice se vrsté v lepem vsporedu in pričajo o živahnem narodnem življenji kamniškem. — Besede, katere prireja kamniško pevsko društvo «Lira», so izborne. — V novejšem času pohajajo prijazno mestice skoro vsako nedeljo slovenska pevška in druga društva. Ljudstvo je vsprejema vselej radostno in z velikim navdušenjem.

Izleti: Skupni izleti se napravljajo šestokrat.

Ribarstvo in lov: Lovci in prijatelji ribarstva zvršujejo ta sport lahko v vodah in gozdih zdraviških posestnikov.

Popis in cene stanovanj.

Nadstropje	Popis sob in drugih prostorov	Na dan		Na mesec		Za sezijo	
		f.	kr.	f.	kr.	f.	kr.
	a) Zdraviško poslopje.						
1. nadstropje	2 sobi, št. 34. in 36., z 2 posteljama, južna stran	1	—	27	—	65	—
»	1 soba, št. 41., s prednjo sobo, št. 40., 1 postelja, vzhodna stran	—	70	20	—	50	—
»	1 soba, št. 33., z 1 posteljo, vzhodna stran	—	50	12	—	30	—
»	1 kabinet, št. 48., z 1 posteljo, vzhodna stran	—	40	9	—	20	—
»	1 kabinet, št. 49., z 1 posteljo, vzhodna stran	—	40	9	—	20	—
»	1 soba, št. 44., z 2 kamrama, št. 45. in 46., 2 postelji, severna stran	1	10	30	—	75	—
»	1 soba, št. 47., s kamro, št. 48., 2 postelji, severovzhodna stran	—	90	25	—	65	—
»	1 soba, št. 42., s kamro, št. 43., 1 posteljo, zapadna stran	—	70	20	—	50	—
	b) Vila „Neptun“.						
Nadpritlečje	1 stanovanje s 3 sobami, št. 13., 14. in 17. in verando, 4 posteljami, zapadna stran	—	—	—	—	250	—

Nadstropje	Popis sob in drugih prostorov	Na dan		Na mesec		Za sezijo	
		f.	kr.	f.	kr.	f.	kr.
Nadpritlečje	1 soba, št. 18., z 1 posteljo, severovzhodna stran	1	25	32	—	80	—
1. nadstropje	1 soba, št. 25., z 1 posteljo, severozapadna stran	—	70	20	—	50	—
»	2 sobi (stolp) z balkonom, zapadna in južna stran	—	—	35	—	100	—
c) „Mlin“.							
1. nadstropje	1 stanovanje z 2 sobama, 4 posteljami, severna stran	—	—	50	—	125	—
»	1 stanovanje z 2 sobama, 3 posteljami, vzhodna stran	—	—	30	—	70	—
»	1 soba z 1 posteljo, vzhodna stran	—	—	10	—	25	—
	Za uporabo kuhinje in jedilne shrambe še posebej	—	—	—	—	25	—
d) Vila „Lujiza“.							
Nadpritlečje	2 sobi z verando, 3 posteljami, južnovzhodna stran	—	—	50	—	—	—
»	1 soba s teraso, 1 posteljo, zapadna stran	—	—	20	—	—	—
»	2 sobi z verando, 3 posteljami, severna stran	—	—	55	—	—	—
1. nadstropje	5 sob z dvema verandama in 1 balkonom, 8 posteljami, severna, zapadna in južna stran	—	—	—	—	380	—

Nadstropje	Popis sob in drugih prostorov	Na dan		Na mesec		Za sezijo	
		f.	kr.	f.	kr.	f.	kr.
Mansarda	Za uporabljanje kuhinje in jedilne shrambe še posebej	—	—	—	—	30	—
	1 soba z 2 posteljama, južna stran	—	—	25	—	—	—
	» 1 soba z 2 posteljama, zapadna stran	—	—	20	—	—	—
»	1 soba z 2 posteljama, severna stran	—	—	28	—	—	—
e) Vila „Ivana“.							
Pritličje	1 stanovanje z 2 sobama, 4 posteljami, severozapadna stran	—	—	45	—	110	—
»	1 stanovanje z 2 sobama, 3 posteljami, severozapadna in severna stran	—	—	40	—	100	—
»	1 soba z 1 posteljo, južna stran	—	—	12	—	30	—
1. nadstropje	1 stanovanje z 2 sobama, št. 10. in 11., s 4 posteljami, severozapadna stran	—	—	55	—	135	—
»	1 stanovanje z 2 sobama, št. 13. in 14., s 3 posteljami, severozapadna in severna stran	—	—	50	—	115	—
»	1 soba z 1 posteljo, južna stran	—	—	18	—	45	—
	Za uporabljanje kuhinje in jedilne shrambe še posebej	—	—	—	—	30	—

Vsaka postelja več stane 30 kr. na dan; sobna osvetljava zaračunja se po porabi. Kadar se najme stanovanje, plača se 25 % are, ostanek se plača pri nastanjenji. Najemnino je plačati restavratêrju. Če se najemna dôba ni določila, mora se stanovanje odpovedati 7 dni poprej. Podnajem je izključen.

Gostje, ki hrane ne jemljejo v zdraviški restavraciji in nimajo lastne kuhinje, plačajo 80 % več, nego znašajo naštete najemnine.

Cene za kopelji v banjah in v plavališči.

	f.	kr.
1 kopelj v plavališči brez perila	—	10
1 » » » s perilom	—	20
1 » » banji 1. razreda z doucho	—	60
1 » » » 2. »	—	50
1 » » » 3. »	—	40
Abonement na 12 kopelji v plavališči brez perila	1	10
Abonement na 12 kopelji v plavališči s perilom	2	20
Abonement na 12 kopelji v banjah 1. razreda z doucho	6	60
Abonement na 12 kopelji v banjah 2. razreda	5	50
» » 12 » » 3. »	4	20

Cene v vodnem zdravišči.

Za vodno zdravljenje, to je za vsa uporabljanja vode s perilom in postrežbo vred, plačati je pri kasi za dan in osobo 60 kr. Marke se oddajajo polivalcu, oziroma polivalki.

Tuji gosti, kateri ne stanujejo v zdravišči in si jemljejo hrano drugodi, plačajo za vodno zdravljenje za dan in osobo 80 kr.

Zdravniški honorar je plačevati zdravniku samemu. Honorar se ravna po kakovosti in dôbi zdravljenja.

Manj premožnim se cene za vodno zdravljenje in zdravnika primerno znižavajo.

Šetališča in izleti.

Mesto Kamnik. Kamniško mestice (375 m.) šteje 2000 prebivalcev in je sedež c. kr. okrajnega glavarstva, c. kr. okrajnega sodišča, dekanata, c. kr. poštnega in brzojavnega urada, c. kr. vojaškega štacijskega poveljništva (tvornica za smodnik) in okrajnega žandarmarijskega poveljništva; Kamnik ima lep frančiškanski samostan, ljudsko šolo i. t. d. — Po brvi prideš iz zdraviškega parka preko bistriškega mostu takoj v mesto in sicer v «Velike ulice». V drugi hiši na levi je poštni in brzojavni urad, na desni strani nekoliko naprej staro znana gostilna «pri zlati podkvi», kjer dobiš pristna domača vina. Za nekoliko korakov si na glavnem trgu pri novem občinskem in šolskem poslopji. Tu vidiš vzdano staro ploščo z mestnim grbom, ki se je prenesla iz stare mestne zbornice, katera je pogorela l. 1805.; na drugi plošči je vpodobljen sv. Florijan. Pri drugi hiši na desni vidiš pod oknji vzdane 4 plošče z gotskimi reliefi, katere so bile poprej tudi v stari mestni zbornici. Lep vodnjak sredi mestnega trga so postavili pred nekaj leti, ko si je mesto napravilo vodovod. Preko-

račivši mestni trg in ozke ulice nasproti šoli prideš pred lepo frančiškansko cerkev. Samostan je bil ustanovljen l. 1493. Še pred 15 leti so frančiškani obskrbovali ves mestni šolski pouk, dandanes vzgajajo tu klerike za njihov red.

Vračaje se po ozkih ulicah, prideš skozi predmestje «Graben» k c. kr. smodniški tvornici. Ozidje meri malone 4 kilometre. Opravo te tvornice vodi vojaštvo. Na vzhodni strani dere Bistrica in tu zapaziš 20 betonovanih jezov, kateri regulujejo njen padec.

Če se po isti poti vrneš, kreni pri Fišerjevi restavraciji na desno. Skozi ozke ulice greš mimo samostanskega vrta in potem pri tunelu preko železniškega tiru. Po precej strmi stezici prideš na Žale k cerkvi sv. Jožefa in pokopališču. Senčnati prostor pred pokopališčem je kaj prijazen, uprav čaroben pa je razgled po mestu, v bistriško in nevljiško dolino in na kamniške planine.

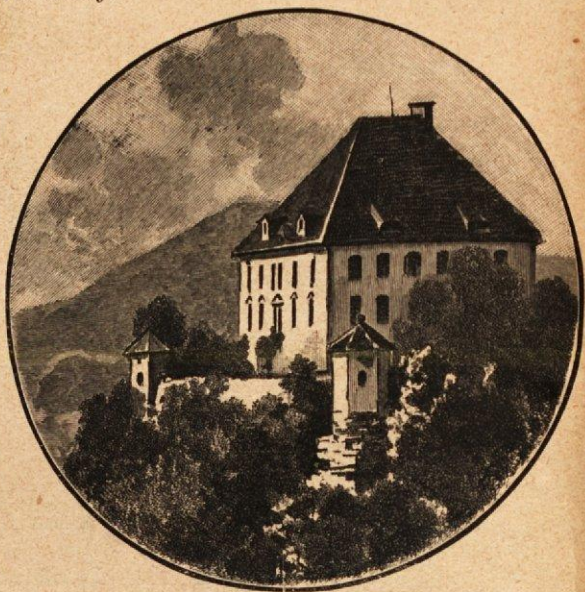
Vrni se v mesto po široki cesti mimo Smoletovega gradiča, od koder zaviješ na «Klanec». Onkraj ceste se dviga skalovit grič, takozvani Mali grad (403 m). Po strmi stezici prideš za kakih 3 minut na vrh. Tudi tod imaš krasen razgled. Pod taboj vidiš prijazno mestice, na severni strani kipeče planine, proti jugu in zapadu pa se razprostira širna ravnina tja do bele Ljubljane in staroslavnega Kranja. Znamenite so tri kapelice, sezidane v 12. stoletji druga vrh druge.



Mali grad
v Kamniku.

Po isti poti greš nizdoli in zaviješ, prišedši v glavno cesto, na levo v Šutenško predmestje. Na levi ugledaš lepo farno cerkev kamniško, sezidano v 7. stoletji s prosto stoječim zvonikom. Pri gostilni »pri Krištofu« prestopiš pomerij in prideš

v vas Zaprice. Zapriški grad, katerega vidiš na desni v mali višini, sezidal je Jurij Lamberški v 16. stoletji.



Zapriški grad pri Kamniku.

Na južni strani poleg ceste proti Kranju zagledaš kamniški kolodvor.

Šetališče v Mekinskem gozdu. Preko mostiča tik vile «Lujize» prideš po lepi, senčnati cesti za nekoliko minut do Praschnikerjevega dvorca, za katerem se pričinja Mekinski gozd. Pot v gozd je zaznamenovana, tako da je ni moči zgrešiti. Gozd je izredno lep, mnoge

smreke in jelke daleč presegajo visokost 40 metrov. Še sredi tega stoletja so dobivali tu Tržačani jadrenike za največje ladje.

Pred 12. leti so napravili zdraviški posestniki mnoga lepa pota v gozdu. Na najprijetnejših mestih vabijo te klopice k počitku. To šetališče je prav posebno obljubljeno in gostje je pohajajo navadno vsak dan za več ur.

Vrneš se iz gozda po drugi poti, namreč mimo stare in znamenite mekinske cerkve. Posebno zanimiv je v njej nagrobni kamen, ki kaže podobo ustanovitelja te cerkve, viteza Gallenberškega, v naravni velikosti; zanimali te bodo tudi razni grbi in napisi iz 15. stoletja in druge stvari.



Nagrobni kamen viteza Gallenberškega v mekinski cerkvi.

Godič. Vas je oddaljena od zdravišča $\frac{3}{4}$ ure. Mimo vil «Lujize» in «Ivane» greš malone do mekinškega gradu, od tod pa zavije pot ostro na levo in na prosto polje. Pred saboj vidiš v vsej krasoti kamniške planine, bolj na desni pa, kjer se iztekajo proti Štajarski, ugledaš v precejšnji višini prijazno **romarsko cerkev Sv. Primoža**, katero so sezidali v 16. stoletji celjski grofje. Cerkev je zidana v gotskem slogu in ima lepe fresco-slike in umetno izrezljane oltarje.

Nadaljna pot te vodi mimo zduške vasi in tristoletnega zduškega gradu, potem pa prideš skozi sadno drevesnico kmalu v vas Godič. (Gostilna Kronabetvoglova: pivo, vino, mleko, kava — prijeten počitek v sadnem vrtu.)

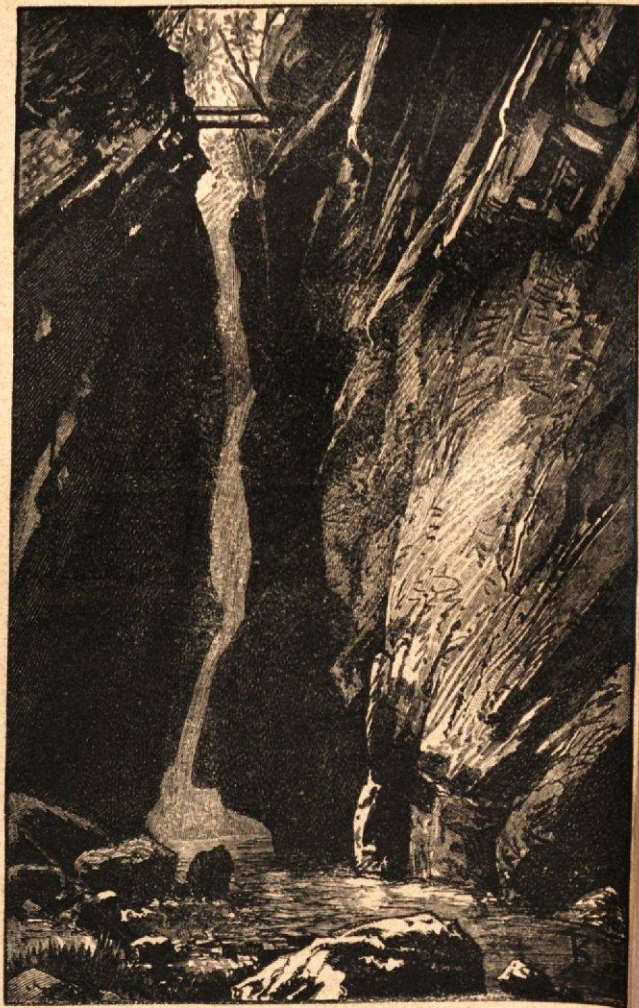
Izlet v Stahovico (Znamenje). Nadaljevaje pot, po kateri si prišel v Godič, dospeš za 6 minut do Bistrice, kjer se steka pot v okrajno cesto iz Kamnika. Od tod vidiš ob desnem bregu na skalnatem holmei Stranjsko cerkev. Za 10 minut prideš v vas Stahovico. (Prelesnikova gostilna z vrtom: vino, pivo v steklenicah, kava in mrzla jedila.) Lega tega kraja v vznožji kamniških planin je prelepa in kaj romantična. Tu sem se iztekajo tri doline: Bistriški jarek, Črna in Bistričica.

Izlet k bistriškemu izvoru. Od «Znamenja» do izvora bistriškega je $2\frac{1}{2}$ ure hodá. Pot vodi vedno ob levem bregu bistriškem, za vasjo stahoviško naprej preko zelenih travnikov in potem čez skalnat reber, vrh katerega stoji kapelica z lepim razgledom. Pot vodi naprej mimo Koujske doline, oddalji se potem nekoliko od Bistrice ter se vije po precejšnji strmini in potem prideš skozi bukovo gozdovje in čez zelene

trate mimo lesenih koč, kjer čistijo kamniški čedilni prašek. Malo poprej, nego prideš do koč, kieni na desno po novi poti, ki te v dveh minutah popelje do lovske kočice na «Kraljevem hribu». Razgled od todi na Grintovec, na Brano in na Ojstrico je krasen. Vrnivši se na staro pot, za malo časa dospeš mimo omenjenih lesenih koč do gozdarske kočice, ki je last kamniške meščanske korporacije. Postoj nekoliko in oglej si krasno okolico! — Daljna pot vodi večinoma po smrečji, le tu in tam svét ni poraščen. Kmalu prideš do mostu čez Belo. Bela je deroč hudournik, ki se izteka v Bistrico. Divna je globelj, iz katere pridere hudournik z nečuvono silo, peneč se in razjedajoč navpično skalovje. Ob levem bregu Bele vodi steza na Ojstrico in Planjavo.

Le malo oddaljen od mostu čez Belo je 40 metrov visok naravni most čez Bistrico. Pri kažipotu kreneš na levo in za nekaj minut ugledaš prekrasno naravno čudo — «Predaselj». Velikanska skala, ki se je vrinila v navpično pečevje ob bregovih bistriških, je nekak naravni most, s katerega je pogled v globočino uprav čaroben. V dnu strašnega prepada besni stisnjeni plavinski potok, razbija se ob skalnatih robovih in razpršeč se v milijarde srebrnih kapljic, divja v globino. Na desnem bregu tik mostu zapaziš stezico, ki te popelje nizdoli. V grozovitem padci prigrmi voda z višine 5 metrov v votlino, razleti se, treskajoč ob skalovje, s strahovitim bobnjenjem v beli prah — zdajci se pomiri nekoliko in v manjših kaskadah pada naprej skozi ožino.

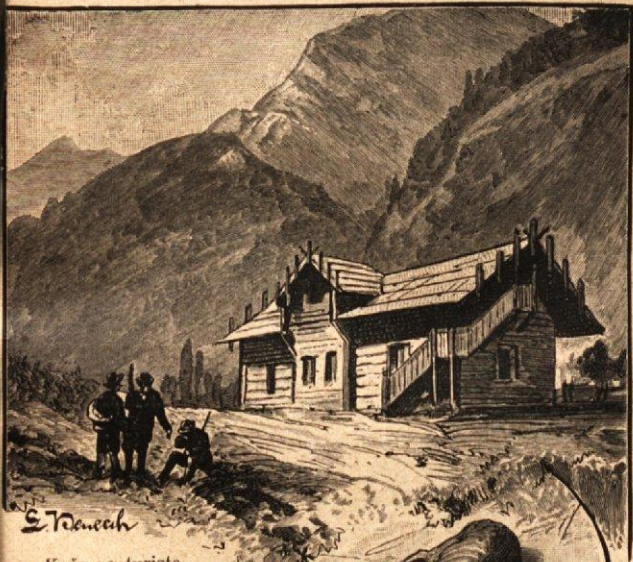
V to globelj so bajé okolu leta 1830. pahnili vojaški beguni takozvano «knežjo ploščo», to je kameno mizo z napisom: «Anno 1564. Die 24. Aprilis



Globelj «Predaselj» v Bistrici.

Carolus Archidux Austriae hic pransit». Pri tej mizi zbirali so se bili lovci po končanem lovu.

Za kakih 20 minut doseješ do izvora bistriškega. Prekoračivši mostič stojiš pred krnico, katera zbira



Koča za turiste
v Bistrici.

srebročiste virčke, vrvraje iz skalovja. Male skalice in velikanske pečine, poraščene s smrekami, rastlinami in zelenim mahom, raztresene so krog in krog. Okolica (584 m) je krasna.

Vzbrdo se viša trata, na kateri sta pred 12. leti tedanja lovska najemnika Praschniker in Kecel sezidala dično kočo za lovce in turiste. Pozneje sta jo prepustila v last meščanski korporaciji kamniški. Komaj sto korakov od todi vidiš jako lepo kočo, katero je sezidal sedanji lovski najemnik Bitelj.

Od todi si v 4 urah na kamniškem sedlu (1879 m), s katerega se pride med Brano (2247 m) in Babo v Logarsko dolino na Štajarskem. Od izvora bistriškega vodijo pota tudi na Ojstrico in na Grintovec (2559 m).

Izlet v Črno. Iz Znamenja proti vzhodu vodi okrajna cesta v Črno. — Na levo se odcepi pot čez Prapret k Sv. Primožu. — Najprej prideš mimo kraja, kjer kopljejo in čistijo kaolin. Od todi greš vzbrdo do vrhu Črnivca (902 m, meji Kranjsko in Štajarsko), potem pa pada pot polagoma do Gornjega gradu, od koder vodi naprej skozi Savinjsko dolino. Iz vasi Črne prideš za $2\frac{1}{2}$ ure hodá po lepi stezi na Račje sedlo (1031 m) in za daljnih $2\frac{1}{2}$ ur preko Sv. Antona in skozi luško dolino v Luče.

Izlet v Bistričico. Od Prelesnika pri «Znamenji» greš preko bistriškega mostu in potem dalje ob Bistričici, da prideš v dično ozko dolino; za $\frac{5}{4}$ ur dospeš do romarske cerkve Zakal (Sv. Florijana), sezidane na holmci. Jako lep je razgled na bližnje planine (stare votivne slike v cerkvi).

V Tujnice. Iz Grabna greš po tujniški občinski poti in si za $1\frac{1}{2}$ uro na Tujniškem vrhu (488 m) s cerkvijo, pokopališčem, farovžem in šolo. Pot je jako prijetna in večinoma senčnata. Razgled z vrha je krasen. Na severni strani vidiš kamniške planine, na južni ljubljansko in kranjsko raván, v zapadu pa triglavsko

rovje. V vasi pod vrhom sta dve gostilni. V višje
žeči točijo včasih dobrega vina.

K «Nograščku» (Schuttenbach). Zvečera ali vzjutra
jako prijeten ta mali izlet. Skozi ozke ulice nasproti
šerjevi restavraciji mimo samostanskega vrta prideš
z Žale za kratke vzhoje na Kalvarijo. Za kapelo
eš po prijetni poti skozi gozd in za 8 minut si v Žalah
i nekaterih kmetskih kočah. — Druga, krajša pot
vije pri znamenji poleg samostanskega vrta na desno;
senčnati poti greš vzbrdo in si za nekaj minut pred
pim dvorcem «Na Kmetovem» in elegantno vilo
Terezijin dom», sezidano sredi lepega vrta v holand-
em slogu. Razgled po okolici je krasen. Obe vili sta
st družine Kecehnove v Kamniku. «Na Kmetovem»
shajajo tujei lepa poletna stanovanja z vrtom in
arkom. Skozi dolinico greš dalje proti gozdu in kmalu
ideš v vas Žale in mimo gospodarskih poslopij in
dnih vrtov k «Nograščku». Razgled je krasen in
dnak tujniškemu. Če se hočeš vrniti po drugi poti,
eni v lep zapriški gozd, od koder prideš na prosto
izu zapriškega gradu.

Ob bistriškem bregu na Perovo. V vznožji Križke
re skozi predmestje «Novi trg» in ob Bistrici vodi
ot mimo gradiča Gorenje Perovo do kapelice na levem
bru. (Pot v Rudnik in proti gradu Volčji potok zavije
brdo na levo.) Pod to kapelico ali prekoračiš Bistrico
greš v Kamnik preko Spodnjega Perovega ali pa
eš dalje ob levem bregu bistriškem čez zelene travnike
dupliškega mostu in sedaj nazaj po stezi ob desnem
regu, ali pa po okrajni cesti iz Ljubljane.

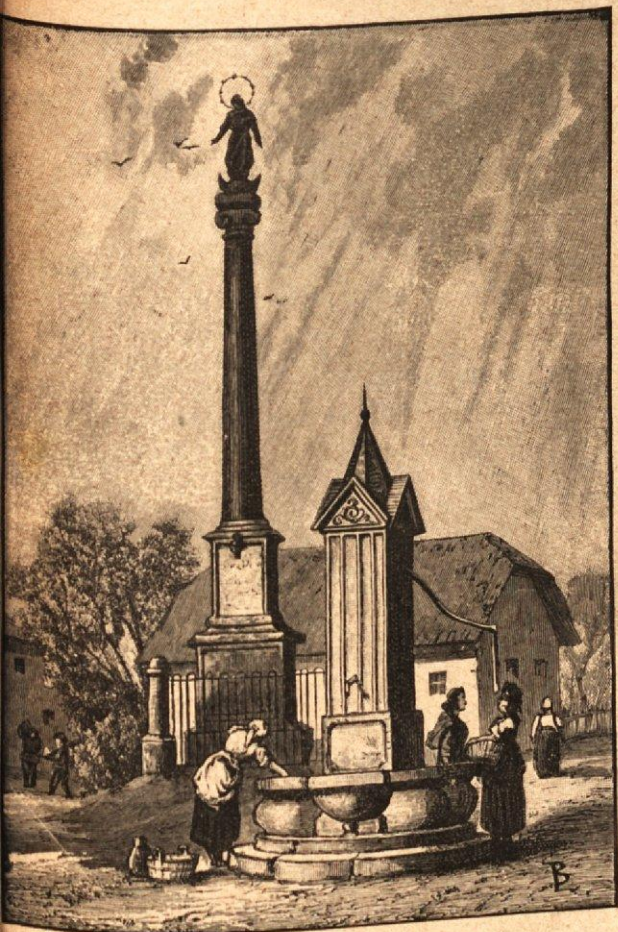
Na Stari grad. Prekorači nevljiški most za zdra-
škim šetališčem in kreni na levo. Za nekaj korakov

ugledaš na desni kažipot. Po 36 serpentinah dospeš na vrh (600·4 m). Pot je jako prijetna in vodi ves čas skozi gosto jelovje. Napravili so jo pred 12. leti zdraviški posestniki. Na posebno prijaznih mestih so postavljene klopice. Stari grad so sezidali v 12. stoletju gospodje Gallenberški, isti, ki so ustanovili tudi samostan mekinski. Leta 1576. je ubila strela hčerko tedanjega lastnika Ahacija pl. Thurna, ta pa je ostavil grad, ki je za tistega časa jel propadati. — Še pred dobrim stoletjem se je brala maša vsako leto jedenkrat v grajski kapelici, katere dandanes malone ni sledú. Razgled z razvaline po ljubljanskem polji je krasen. (Od Starega gradu dospeš za jedno uro na Vranjo peč, od koder imaš lep razgled po dolenskem in notranjskem hribovju. V gozdarski koči je dobiti svežega mleka in izvrstne studenčice.

V Vrhpolje in v «Sotesko». Ob vznožji Starega gradu vodi cesta nekaj časa kraj desnega nevljiškega bregú proti severu, potem zavije na desno. Za 10 minut si v Vrhpolji in za daljnih 8 minut prideš do vrhpoljskega mostu. Daljna pot se vije skozi sotesko ob vznožji strmega hribovja («Tesnice»).

Če ostaviš pred to sotesko vozno pot in greš ob Nevljici, prideš preko skalovja v drugo sotesko «Medgorami», katera se za $\frac{3}{4}$ ure izteka v tuhinjsko dolino pri vasi Buč.

V Nevlje. Prekoračivši most za zdraviškim poslopjem, greš po tuhinjski cesti do prosto stoječe gostilne, todi kreni na levo in za 15 minut prideš preko travnikov ob Nevljici v vas Nevlje. Ljudstvo pripoveduje, da je do tu sem segalo nekdanje jezero med Kamnikom in Mekinami. Še dandanes je videti bajé obročev, vzdanih



Na glavnem trgu v Mengšu.

v obrežje, na katerih so se privezavale ladije. V spomin na to, da je odteklo jezero, ko se je bil nekaj utrgal oblak, zvonijo še dandanes v cerkvi vsako popoldne ob 3. uri. — Vrneš se po občinski cesti mekinski ob desnem nevljiškem bregu.

K «Pajkovemu mlinu». Če greš po poti mimo zduškega gradiča, prideš v vas Podjelše; na desnem rebro zapaziš sedlo, oddaljeno kakih 300 korakov. Pot zavije v dolinico, na desni drži nekaj časa vzbrdo skozi bukovje, potem pa pada polagoma v lepo zeleno dolino «Verje». Za 15 minut prideš ob Uševku do samotnega mlina. Čisti planinski potoček izvira v bližini, izteka se pa pri Nevljah v Nevljico. Mlin stoji v idiličnem kotlu ob vznožji visokih gorá. Za nekaj korakov od mlina dospeš pred malo podzemeljsko takozvano «Jermanovo jamo». Vhod je tako ozek, da odrasli ljudje ne morejo v njo. V njej se nahajajo mali kapniki.

Izleti po železnici. Lepi izleti so:

V **Trzin** se pelješ po železnici, potem greš ob Pešati mimo Habaške graščine skozi vas Loko v Mengeš. (Levčeva gostilna: dobro pivo, pristna vina, mrzla in gorka jedila.) Vrneš se po železnici iz postaje Jarše-Mengeš.

V **Domžale** po železnici. Oglej si slamniške tvornice. Prijetno je, sprehajati se po bistriških lokah, po «Šumnu» in proti Ihanu. (Gostilna Wenzelnova, restavracija na pošti.)

V **Homec** po železnici, od todi greš na «Homec», z lepim jêlovjem poraščen grič. Na vrhu stoji prijazna cerkev s pokopališčem. Lep je razgled proti Ljubljani in Kranju in na kamniške planine.



NARODNA IN UNIVERZITETNA
KNJIŽNICA

COBISS-0



00000441146

