



Pregled traktorjev

Delavci Integrala so od prvega septembra, ko se je začela akcija na Dobrovi opravljali tehnične preglede traktorjev. Sledili so še Polhov Gradec, Horjul, Vnanje gorice, Preserje, Ig, Škofljica, Barje.

V vsej akciji so pregledali 715 traktorjev, okoli deset odstotkov pa so jih zavrnil in lastniki le-teh bodo morali na pregled v mesto, kar bo v pomanjkanju derivatov kar opravke več. Naslednje leto bodo morali svojega zlatega pomočnika pred tem bolj pripraviti. Na našem posnetku so zbrani traktorji ob Izanski cesti. Tam so jih pregledali okoli 80.

(Foto: D. H.)

»KURIRSKA JAVKA TV-2« V KS BREZOVICA

Sad hotenj in prostovoljnega dela

V soboto 1. oktobra je bil za krajanje Brezovice in za njihove sodelavce iz KS Dobrova, Kozarje in še nekaterih okoliških krajevnih skupnosti resnični praznični dan.

Pod Gradišcem, 480 m visoko, pri Gorjančevem križu ali pa stičišču godnih poti iz Brezovice, Dobrove, Podsmreke in Dragomerja so odprli »Kurirsko javko TV 2« z muzejem.

Da bodo zgradili tak svojski pomnik v počastitev preteklega boja vseh naprednih ljudi tega območja, v spomin na pogumne kurirje in za možnost neposrednega stika med revolucionarji preteklosti, sedanjosti in prihodnosti, so se odločili na predsedstvu KK SZDL Brezovica oktobra 1980. leta. Čez eno leto so pričeli z gradnjo. Domači krajevni skupnosti sta pomagali tudi sosednji KS Dobrova in Kozarje ter mnogi posamezniki in društva ter delovne organizacije in skupnosti. Brezovčani danes radi povedo, da je zemljišče za pomnik – brunarico odstopil Ivo Kanc, da je opravil s traktorjem največ voženj Anton Bokavšek, da jim je biotehnična fakulteta darovala podrti in bolni les ter, da so vsi Brezovčani in okoličani – med njimi tudi kmet Slavko Čemažar iz Podsmreke – dokazali, da si želijo tak skupen objekt in ga bodo varovali ter se ob njem skoraj vsakodnevno srečevali. Pri gradnji je sodelovalo 179 udeležencev, ki so opravili 4169 prostovoljnih delovnih ur. Organizacijsko delo ni vključeno v te ure. Dobro so se

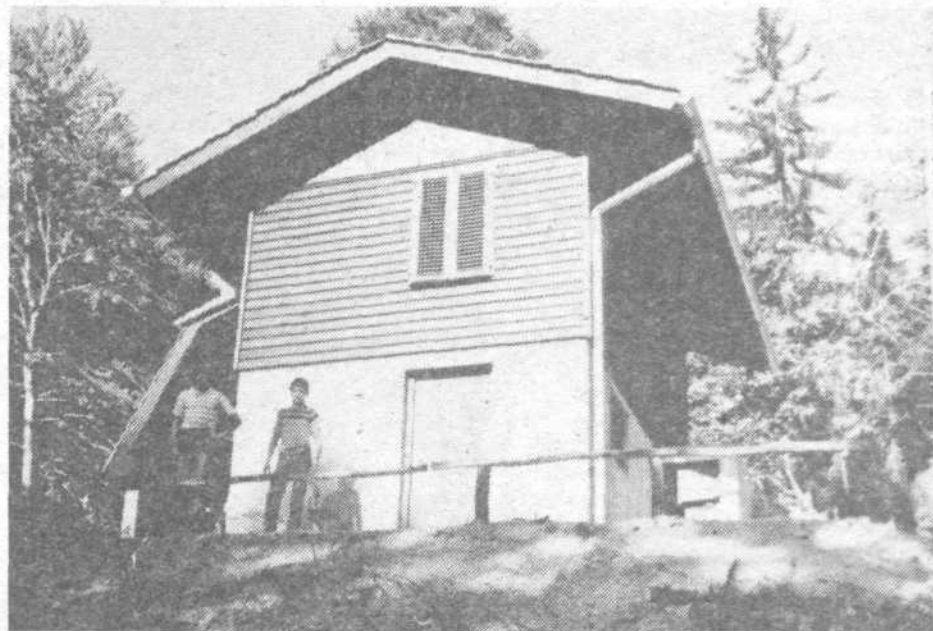
odrezali tudi mladi z Brezovice in Podsmreke, ki so izkopali 320 metrov jarka za vodovod ter obrtniki.

»Kurirska javka TV 2« bo z muzejem v dvoranci vsem prikazala razpredene poti kurirjev iz Dolomitov, ki so vezali mnoge

informacijske niti čez Ljubljano proti Krimu, na Gorenjsko, Notranjsko do Kočevja in v vsem širšem okolišu Dolomitov. Javka je delovala od marca 1943. leta do konca vojne. Na njenem ozemlju pa so se že 1941. leta zbirali prvi borci in odhajali v partizane iz Kozarij in Brezovice.

Ob otvoritvi so osnovnošolci z Brezovice izvedli tudi kurirčkovo pošto s pristno torbico komandirja kurirjev, ki je med drugim preplaval tudi Ljubljano pri – 25 stopinjah Ivana Selana – Milana. Raportirali so predsedniku dolomitskih kurirjev in obljubili, da bodo nadaljevali tradicije NOB, še posebno pa kurirjev.

S. J.



Za 240 tisoč dinarjev družbenih sredstev in z obilico prostovoljnega dela so postavili »Kurirsko javko TV 2« in muzej v gozdu pod Gradišcem. Spodaj bo večja soba za srečanja krajanov, ki so člani različnih društev in organizacij, zgoraj pa spominska soba, v kateri bo s pomočjo slikovnega gradiva mogoče razbrati kurirske poti in življenje kurirjev med NOB. Ob strani pa je velik napašč, ki bo omogočil zaščito vsem ki bi znašli v slabem vremenu v bližini stavbe. Ocenjujejo, da je ta mali skupni dom Brezovčanov vreden okrog dva milijona dinarjev.

PODPEČ-PRESERJE NE POZNAJO POČITKA

Graditelji – od Jezera do Goričice

2300 prebivalcev ima krajevna skupnost Podpeč – Preserje v osmih vaseh in enem zaselku. Njena krajevna meja je ponekod tudi občinska ločnica s sosednjo vrhniško občino. Pravijo, da so položeni v žep, do katerega pa na vso srečo vodita cesta Brezovica – Notranje Gorice – Preserje – Borovnica in železniška proga z istimi postajami.

Taka lega na občinskem obrobju zahteva od njih, da so še bolj enotni ter da se pogosteje oprejo na svoje moči. Predsednik skupščine delegatov Damjan Vidovič, predsednik sveta Marko Goršič, predsednik KK SZDL Franc Suhadolnik ter tajnik KD Janez Prebil so v našem pogovoru o sedanjem in prihodnjem delu v krajevni skupnosti večkrat pohvalili krajanje, ki so pripravljene z denarjem in delom pomagati pri gradnji najrazličnejših objektov v krajevni skupnosti.

Da to ni le puhlica, boste lahko razbrali tudi iz opisov, kako so vlekli telefonski vod do Jezera, gradili gasilski dom v Goričici in zbirali denar za pokopališče. Med pomembnejšimi deli in akcijami je preurejanje stare šolske zgradbe v stanovanja za miličnike in učitelje.

Pred petimi leti so pričeli v krajevni skupnosti s pripravami za pridobitev novih telefonskih priključkov za Jezero. Na vrhniški pošti so jim najprej ponudili 19 priključkov. Ko so ugotovili, da domači ne bodo zmogli stroška napeljave vodov, so s pomočjo nove tehnologije vpeljali dvojčke. Tako

so dobili za Jezero 40 novih telefonskih priključkov, prispevek pa se je spustil na 50 tisoč dinarjev. Tako so dali novi naročniki 2,05 milijona dinarjev, ptt pa 2,8 milijona.

Za nove telefonske priključke je bilo potrebno položiti novi kabel med Preserjem in Podpečjo ter novi kabel za sto priključkov do Jezera. Oba bosta lahko popolnoma izkoriščena, ko bodo povečali telefonsko centralo v Preserju. Zanj so že preskrbeli prostore.

O denarnem prispevku zainteresiranih krajanov smo že pisali. 10. septembra je bila na trasi telefonskega voda med pošto Preserje in vasjo Jezero velika delovna akcija. Na njej je sodelovalo okrog 200 delavcev ptt podjetja in krajanje iz Jezera ter mladinci. Skupaj je bilo na trasi okrog 300 parov marljivih rok. Zasuli so dva tisoč metrov jarka, v katerem je že bil kabel ter skopali 720 metrov jarka med domom »Svobode« in Jezerom. Vanj so tudi položili kabel in ga zasuli.

Delavci ptt podjetja so dojeli, da je bila akcija vzorno pripravljena in izvedena. Krajanje pa so veselili, da so jim pri tem pomagala tudi domača podjetja.

Devet tisoč udarniških ur

Dolga leta so se prebivalci vasi Goričice in Prevalje zbirali na zborih krajanov in drugih pomembnih, množičnih sestankih pri Grčevih v Go-

ričici. Krajevna skupnost se jim zahvaljuje za to pomoč in uslugo.

Da bi imeli gasilci primeren dom, krajanje obeh vasi pa prostore za družbeno-politično delovanje, so se odločili, da bodo zgradili dom. Letos so ga izročili namenu. Za njegovo gradnjo so porabili 800 tisoč dinarjev družbenih sredstev, ostali potrebni denar pa so prispevali prebivalci krajevne skupnosti, predvsem pa Goričevci in Prevaljčani. Vestni kronist je naštel tudi devet tisoč udarniških ur.

Vaščani so naredili resnično vse, le elektroinstalacije so opravili obrtniki. V lepi zgradbi, pravijo, da je vredna med sedem in deset milijoni, sta klonici za gasilska vozila in opremo s pomožnimi prostori in sobi – dvorani za družabno življenje in družabno delo.

2.300 kubikov materiala

Kako obsežno delo je izgradnja II. faze pokopališča Preserje potrjujejo tudi številke, da bo imel ta del pokopališča 940 kvadratnih metrov površine za 200 grobov in da bo potrebno nasuti 2.300 kubičnih metrov materiala.

V akcijo zbiranje denarja se je na začetku vključilo celotno vodstvo KS. V vaseh so zbrali 1,68 milijona dinarjev. Milijon jim je prispeval občinski izvršni svet, prosili pa ga bodo še za 680 tisoč dinarjev, saj je predračunska vrednost 3,36 milijona dinarjev. Presersko pokopališče gradijo delavci Gradnika iz Logatca. Zaradi težjih zemeljskih del se je nekoliko podaljšal čas gradnje.

Ceste, ceste, ceste...

V nekaj letih je krajevna skupnost Podpeč – Preserje z družbeno pomočjo in lastnimi prizadevanji dobila vrtec, šolo, obrat delovne organizacije Mineral, IMP TOZD Ipko in še nekaj skupnih dobrin.

S telefonom, pokopališčem, gasilskim domom Goričica, stanovanji za učitelje in miličnike, oddelkom milice in obnovljeno cesto skozi vas pa se še ni končal njihov boj za napredek krajevne skupnosti.

Napovedujejo izboljšanje oskrbe krajanov z živili, asfaltiranje ceste Kamnik – Prevalje in še nekaterih krajevnih cest, postavitev trafo postaj Prevalje in Podpeč II, razširitev javne razsvetljave, nadaljevanje gradnje drugotnih vodov kanalizacije ter predvsem priključitev vodovoda na vodarno Brest.

Želijo tudi, da bi kmalu izboljšali cesto skozi Črno vas, ki pomeni za prebivalce podkriškega sveta najbližjo pot v Ljubljano.

Predvsem pa si vodstvo krajevne skupnosti želi, da bi tudi v prihodnje krajanje radi sodelovali v akcijah.

STANE JESENOVEC



Tudi drugi del pokopališča v Presejih bo v obliki terase. Delavci logaškega Gradnika so pričeli pripravljati zemljišče 1. julija, ker pa je bilo zahtevnejše kot so predvidevali, se bodo dela nekoliko zavlekla.



Da bodo izboljšali varnostne razmere, predvsem pa postrigli peruti objestnim voznikom tovornjakov, bodo dobili v KS Podpeč-Preserje oddelek milice. Zanj so že zagotovili prostore v zgradbi krajevne skupnosti, v kateri pa bo tudi krajevni urad. Za učitelje (4) in miličnike (3) urejajo stanovanja v nekdanji osnovni šoli. Za obnovitvena dela bodo odšteli okrog devet milijonov dinarjev.