

# Slovenski št. 1 v čebelar

letnik CXV – januar 2013

ISSN 0350-4697



240 let  
od smrti Antona Janše

140 let od ustanovitve  
Kranjskega društva za umno čebelarstvo

115 let izhajanja glasila Slovenski čebelar



**Sporočanje števila čebeljih družin!**

**Vzroki zimskih izgub čebeljih družin, na katere  
lahko vplivamo**

**Trgovina Čebelarna v Čebelarskem centru  
Slovenije z novo strategijo in novim najemnikom**

# ČEBELARSTVO RIHAR - KOCJAN

Robert Kocjan s.p.

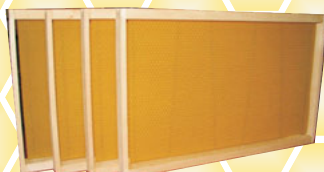
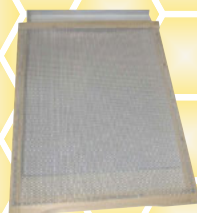
Gabrje 42, 1356 Dobrova

Tel.: 01 36 41 106, faks.: 01 36 41 307

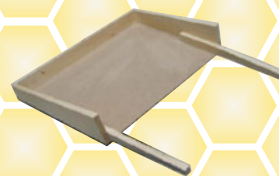
GSM.: 031 351 964

e-pošta: robineli@siol.net

WWW.RIHAR-KOCJAN.SI



ZAŽIČENE SATNICE



## IZDELUJEMO:

- hladno valjane satnice
- žične matične rešetke
- zažičene satnice
- lesene okvirje za matične rešetke
- rogljičene satnike AŽ
- satnike LR, LR 2/3
- testne mreže
- plastična obešala
- plastična razstojišča
- ojačana kovinska rastojišča
- kozice 11 in 14 satne
- usipalnike lesene
- plastične odtočne pipe
- lovilce rojev-lesice
- smukalce za cvetni prah
- zaščitne obleke in rokavice
- čebelarске lopatke
- prečne zapore
- vijake za prečne zapore
- dvo in tro satne panjičke
- stojalo za zbijanje AŽ okvirjev
- zg. in sp. okenca za AŽ panje

## KUHAMO STARO SATJE

Staro satje in pokrovrčke (brez medu in cvetnega prahu) sprejemamo samo v PVC vrečah od 05.11.2012 do 29.03.2013.

VSE ZA OBNOVO PANJEV

ČEBELARJEM Z VELJAVNO ČLANSKO IZKAZNICO  
PRIZNAMO 4% POPUST PRI  
GOTOVINSKEM NAKUPU NAD 50 EUR V NAŠI  
PRODAJALNI.

Naročeno blago vam lahko odpošljemo s paketno pošto.

**Delovni čas: pon. - čet.: 08-12 in 15-18,  
pet.: 08-15**

ZMERNE CENE - TRADICIJA - KVALITETA - IZKUŠNJE,  
PRIDOBLENE V LASTNEM ČEBELARSTVU



## UVODNIK



### Spoštovane članice in cenjeni člani!

Novo leto 2013, v katerega smo vstopili, je za slovensko čebelarstvo in za nas čebelarje leto, v katerem se spominjamo pomembnih obletnic:

240. obletnice smrti našega rojaka in slavnega čebelarja Antona Janše, 140. obletnice ustanovitve Kranjskega društva za umno čebelarstvo ter 115. obletnice izhajanja našega stanovskega glasila Slovenski čebelar.

V tem prispevku želim spomniti na razmere, ki so spodbudile ustanovitev in delovanje predhodnic zdajšnje čebelarke organizacije.

S pospeševanjem čebelarjenja v tedanjih avstrijskih deželah so se v 19. in na prelomu v 20. stoletje ukvarjale kmetijske družbe, in ker te za čebelarstvo niso imele posebnega posluha, so se čebelarji skušali organizirati sami. Pri nas so delovali čebelarji družine Rothschild, ki imajo največ zaslug za tedanji napredek našega čebelarstva ter za priznanje kranjske čebele. Prav baron Emil Rothschild, ki je leta 1868 v Podsmreki pri Višnji Gori ustanovil Kranjski trgovski čebeljak in se širokopotezno lotil trgovine s čebelami, je bil eden izmed treh pobudnikov ustanovitve močne čebelarke organizacije, ki je izdajala tudi svoje strokovno glasilo.

Dvojezično Kranjsko društvo za umno čebelarstvo, katerega vodenje je prevzel Emil Rothschild, je bilo ustanovljeno 30. julija 1873, takoj potem pa je društvo za svoje slovenske člane začelo izdajati glasilo Slovenska čebela, za svoje nemške člane pa Krainer Biene. Poglavitni nalogi društva sta bili izobraževanje čebelarjev in uvajanje sodobnejših načinov čebelarjenja, zlasti panjev s premičnim satjem. Člani društva so bili tedanji ugledni čebelarji, po večini izobraženci. Zaradi neugodnih gmočnih razmer in slabega odziva članov je društvo leta 1875 prenehalo izdajati glasilo Krainer Biene, predsednik Rothschild pa je odstopil.

Na občnem zboru 26. januarja 1876 so društvo preimenovali v Slovensko društvo za umno čebelarstvo, ki je delovalo do leta 1883. Istega leta so ustanovili Čebelarstvo in sadjarsko društvo za Kranjsko s sedežem na Jesenicah. To društvo je obstajalo do leta 1898, v obdobju

Fotografija na naslovnici: Čebela na cvetu črnega teloha (*Helleborus niger*), ki je eden izmed najzgodnejših čebeljih paš.

Foto: Branko Obranc

## UVODNIK

Anton Tomec	1
<b>OHRANIMO ČEBELE</b>	2
<b>IZ ZNANOSTI IN PRAKSE</b>	
Vlado Augustin: Vzroki zimskih izgub čebeljih družin, na katere lahko vplivamo	3
dr. Maja Smodiš Škerl: Čebelji fitnes – vplivi krmljenja na čebelje družine (II. del)	6
dr. Danilo Bevk: Vpliv kumafosa na medonosno čebelo (IV. del)	8
Nataša Lilek: Primerjava osmukalnikov za pridobivanje cvetnega prahu	10
Franc Šivic: Novice iz sveta	11
<b>APITERAPIJA</b>	
Marko Borko: V Sloveniji najdena prazgodovinska zobna zalivka iz čebeljega voska	12
Franc Grošelj, dr. med: Komisija za apiterapijo pri Čebelarški zvezi Slovenije	12
<b>ČEBELJE PAŠE</b>	
Jure Justinek: Invazivne medovite rastline – priložnost ali dvorezen meč?	14
<b>DELO ČEBELARJA PO MESECIH</b>	
Franc Podržnik: Čebelarjeva opravila v januarju	15
<b>VETERINARSKI NASVETI</b>	
mag. Lidija Matavž, dr. vet. med.: Preventivni ukrepi v zimskem obdobju	18
<b>ČEBELARSKI POTOPIS</b>	
Franc Šivic: Izgubljeni čebelji raj ZGODOVINA ČEBELARSTVA	19
Anton Koželj in prof. dr. Andrej Šalehar: Slika dr. Augusta Pollmanna	21
<b>DOGODKI IN OBVESTILA</b>	21
<b>OBVESTILA ČZS</b>	23
<b>MALI OGLASI</b>	32
<b>OSMRTNICE</b>	35

## INDEX

### EDITORIAL

Anton Tomec	1
<b>SAVE THE BEES</b>	2
<b>FROM SCIENCE AND PRACTICAL WORK</b>	
Vlado Augustin: The Causes of Winterlosses of Bee Colonies we can Influence on	3
Maja Smodiš Škerl, DSc: Bee's Fitness – The Influence of Feeding on Honeybee Colonies (Part II)	6
Danilo Bevk, DSc: The Influence of Coumafosa on Honeybee (Part IV)	8
Nataša Lilek: Comparison of Pollen Traps	10
Franc Šivic: World News	11
<b>APITHERAPY</b>	
Marko Borko: Prehistoric Tooth Fillings Made of Beeswax Found in Slovenia	12
Franc Grošelj, MD: Commission for Apitherapy of Beekeeping Association of Slovenia	12
<b>HONEYBEE FORAGE</b>	
Jure Justinek: Invasive Bee Plants – Opportunity or Threat?	14
<b>BEEKEEPER'S WORK THIS MONTH</b>	
Franc Podržnik: Beekeeper's Chores in January	15
<b>VETERINARY ADVICE</b>	
Lidija Matavž, DVM, MSc: Preventive Measures in Wintertime	18
<b>BEEKEEPER'S TRAVEL STORY</b>	
Franc Šivic: Lost Beekeeping Paradise	19
<b>HISTORY OF BEEKEEPING</b>	
Anton Koželj and prof. dr. Andrej Šalehar, DSc: The Portrait of dr. August Pollmann	21
<b>NEWS AND EVENTS</b>	21
<b>ANNOUNCEMENTS BY BEEKEEPING ASSOCIATION OF SLOVENIA</b>	23
<b>SMALL ADS</b>	32
<b>OBITUARIES</b>	35

svojega obstoja pa je izdajalo glasilo Slovenski čebelar in sadjerejec.

Na pobudo Gustava Pirca je bilo 28. januarja 1898 ustanovljeno Slovensko čebelarsko društvo za Kranjsko, Koroško, Štajersko in Primorsko, ki je povežalo čebelarje vseh tedanjih slovenskih dežel in ki kot Čebelarska zveza Slovenije deluje še danes. Društvo oz. zveza vse od svoje ustanovitve naprej izdaja glasilo Slovenski čebelar.

Kratek pregled čebelarske organiziranosti nam nedvoumno dokazuje naprednost in širino naših

predhodnikov, ki ju slovenski čebelarji uspešno nadgrajujemo tudi v izzivih sodobnega čebelarjenja, zato naj bo leto 2013 tudi priložnost za praznovanje.

Spoštovane članice in cenjeni člani, 140. obletnico naše organiziranosti bomo slovesno zaznamovali v okviru tradicionalnega srečanja v Celju 16. marca 2013, že zdaj pa vas vabimo, da se slovesnosti udeležite tudi vi.

Anton Tomec,  
tajnik ČZS



OHRANIMO  
ČEBELE

## Sklad za ohranitev kranjske čebele v letu 2013 tudi z medovitimi rastlinami

Pri Čebelarski zvezi Slovenije deluje tudi Sklad za ohranitev kranjske čebele. V njem po svojih najboljših močeh zbiramo finančna sredstva za postavitev učnih čebeljakov ob osnovnih šolah, v katerih delujejo čebelarski krožki, vendar še nimajo čebeljaka za prikaz praktičnega dela s čebelami. V dveh letih od ustanovitve sklada je bilo postavljenih 12 čebeljakov.

Ker čebele za svoj razvoj potrebujejo tudi zadostne količine kakovostnega cvetnega prahu in medicidine, skušamo v zadnjih letih širšo javnost seznanjati tudi s pomembnostjo sajenja medovitih rastlin v okolici naših domov in čebeljakov. Od začetka tega leta je v Sklad za ohranitev kranjske čebele vključena tudi Vrtnarija Trajnice Golob Klančič, ki bo v prihodnjih treh letih v njem sodelovala kot bronasti pokrovitelj z donacijo medovitih trajnic.

Na tak način bodo lahko prejemniki medovitih rastlin ob svojih učnih čebeljakih uredili gredece z medovitimi rastlinami, poleg tega pa bodo svoje čebelarsko znanje dopolnjevali tudi z znanjem o medovitih rastlinah.

V sodelovanju z omenjeno vrtnarijo bomo pripravili tudi predstavitev medovitih trajnic, njihovega zasajanja in vzdrževanja.

Na ČZS bomo sicer razpisali tudi natečaj, v okviru katerega bomo izbirali najlepše urejeno gre dico, zasajeno z medovitimi rastlinami ob šolskih učnih čebeljakih. Natečaja o postavitvi čebeljakov in zagotovitvi medovitih rastlin v letu 2013 bosta še ta mesec objavljena na spletni strani ČZS.

Nataša Lilek,  
svetovalka JSSČ

## Napoved razpisa iz Sklada za ohranitev kranjske čebele

ČZS bo 4. januarja 2013 na svoji spletni strani objavila razpis, s katerim bo čebelarska društva, pri katerih v sodelovanju z osnovnimi šolami delujejo čebelarski krožki, povabila k oddaji vloge za izbor upravičencev za postavitev učnih čebeljakov za delovanje čebelarskega krožka. Sočasno bomo objavili razpis za izbor upravičencev za ureditev medovitih vrtov ob učnih čebeljakih.

Sredstva za postavitev učnih čebeljakov in ureditev medovitih vrtov v Sklad za ohranitev kranjske čebele zagotavljajo donatorji in sponzorji, upravičence pa bomo izbrali v skladu z določili Pravilnika o delovanju Sklada za ohranitev kranjske čebele ter načrta za delovanje Sklada za leto 2013.

**Rok za prijavo na razpis bo 20. januar 2013.**

ČZS



# ApiSlovenija

## 36. dnevi čebelarstva v Celju, Celje, Celjski sejem, 16.–17. marec 2013

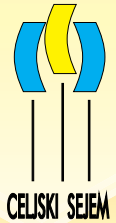


**Največje, že 36. srečanje čebelarjev in vseh ljubiteljev čebel v regiji!**  
**Na njem boste lahko:**  
izmenjali izkušnje in znanja s čebelarskimi kolegi,  
predstavili najnovije izdelke, pripomočke in opremo za čebelarjenje ter  
izrabili možnost ugodnih nakupov na mednarodni prodajni razstavi.

**RAZSTAVLJAVCI, izrabite ugodnosti ZGODNJE PRIJAVE ZA UDELEŽBO NA SEJMU!**  
Vašo prijavo pričakujemo **do 14. januarja 2013.**

**Osrednji temi sobotnega dne 36. dnevov čebelarstva bosta boljša kakovost in pridelava varnih čebeljih pridelkov, v nedeljo pa bo osrednja strokovna tema namenjena dobrim čebelarskim praksam.**

Informacije: Renata Košenina, vodja ApiSlovenije, tel.: 03/543 32 01,  
e-pošta: renata.kosenina@ce-sejem.si, www.czs.si, www.ce-sejem.si



## IZ ZNANOSTI IN PRAKSE



# Vzroki zimskih izgub čebeljih družin, na katere lahko vplivamo

**Vlado Auguštin\***, vlado.augustin@czs.si

Ob prvem spomladanskem pregledu čebel čebelarji pogosto naletimo na odmrle čebelje družine. Izgube so po večini minimalne, zgodi pa se, da v čebelnjaku umrejo prav vse čebelje družine. Med zimske izgube čebeljih družin štejejo vse družine, ki so odmrle od zazimljenja do rednih spomladanskih izletov čebel. Ob pregledu odmrle družine običajno takoj vemo, zakaj je čebelja družina odmrla, včasih pa o vzroku le sumimo ali pa ga ne poznamo. Če v čebelnjaku najdemo odmrle družine, se radi izgovarjamo na dolgotrajno in hudo zimo, le redkokdaj pa priznamo, da smo skoraj vedno sami krivi za dogodke v svojem čebelarstvu.

Čebelarji imamo velik vpliv na številne vzroke zimskih izgub čebeljih družin. Najpogostejši med njimi so: prešibke čebelje družine in slaba priprava čebeljih družin na zimo, pomanjkanje hrane (nezadostna količina, slaba kakovost, slaba razporeditev) in pomanjkanje cvetnega prahu.

### Moč čebeljih družin

V naših naravnih razmerah je za prezimovanje izjemno pomembna moč čebeljih družin. Že pred krmljenjem čebeljih družin se je dobro odločiti, katere družine bomo zazimili. Močne čebelje družine, torej tiste, v katerih je ob zazimljenju več kot 20.000 čebel:

- optimalno porabljajo hrano, in sicer po približno 1 kg na ulico čebel,
- imajo vitalne in dolgožive čebele, ki so odporne proti številnim boleznim,
- nimajo prezgodaj zimske zalege in se tako ne izčrpavajo,
- z lahkoto vzdržujejo mikroklimo in temperaturo v gnezdu,
- do pomladi ohranijo več še neizčrpanih zimskih čebel in se spomladi hitreje razvijajo, ne prizade-nejo jih niti različne ohladitve.

Bolj šibke družine morajo sorazmerno s številom čebel proizvajati več toplote za vzdrževanje stalne

\* svetovalec JSSČ za tehnologijo čebelarjenja

temperature zimske gruče. Zaradi tega se zimske čebele v šibkejših družinah prej izčrpajo, spomladi pa se mlade čebele razvijajo s težavo in počasi. Zato moramo šibke družine združiti ali okrepiti, tiste, ki kažejo bolezenske znake, pa uničiti. Pri tem moramo biti pozorni na to, da velikost gnezda pozno jeseni ni znak številnosti zimske populacije, saj je velik del čebel kratkoživih, te pa bodo še pred zimo odmrle.

### Pomanjkanje hrane

V čebelarstvu velja splošno pravilo, da mora imeti čebelja družina stalno vsaj 1 kg rezervne hrane na ulico čebel, med prezimovanjem pa 2 kg na ulico čebel. Zelo pomembna je razporeditev hrane za prezimovanje v plodišču. Ta mora biti v obliki 10 do 12 cm visokih medenih vencev na sredinskih satih, iz katerih se je izlegla zadnja zalega. Venci se proti prednji in zadnji letvici spuščajo polkrožno navzdol do polovice satnika. Levo in desno od čebeljega gnezda morajo biti polni sati z medeno zalogo in cvetnim prahom.

Pred prezimovanjem mora normalna družina v AŽ-panju imeti vsaj 12 kg hrane, to je šest do sedem satov hrane plus prostor za zalego. Ko se zalega izleže, čebele uporabijo prazne celice za to, da se zarijejo vanje, ko oblikujejo zimsko gručo, zato s hrano ne smemo pretiravati. Čebele za zimsko porabo potrebujejo približno 8 kg hrane, torej za ta namen potrebujejo samo med iz vencev na sredinskih satih. Z medom napolnjeni stranski sati so stalna rezerva in skladišče, iz katerega čebele vedno, kadar jim to dopušča temperatura, prenašajo med v prostor nad zimsko gručo, kjer so jo že porabile.

Neprimerna hrana za prezimovanje je za čebele škodljiva. Prezimovanje čebel na manovem ali bršljanovem medu je za čebele obremenjujoče, še zlasti na območjih z dolgotrajnejšim zimskim mirovanjem in redkejšimi izletnimi dnevi. Velik problem so lahko predvsem pozne manove paše z visoko vsebnostjo melecitoze (smreka, macesen). Če medenje ni obilno, lahko problem rešimo z dodajanjem 2–3 litrov sladkornega sirupa na panj. Tako bodo čebele v zanje najtežavnejšem zimskem obdobju uporabljale hrano iz predelanega sladkornega sirupa. Pozneje, februarja, ko že lahko pričakujemo nekaj sončnih dni in prve izlete čebel, pa bodo jemale manj kakovostno hrano.

Zelo pomembno je, da so čebelje družine pravočasno nakrmiljene za zimo. Nekateri čebelarji pogosto raje počakajo na konec poletne vročine in krmijo čebele šele septembra. Če zamudimo zimsko krmljenje čebel s sladkorno raztopino in to naredi-



Foto: Arhiv ČZS

*Brez cvetnega prahu se čebele hitreje starajo, so manj odporne proti boleznim in slabše prenašajo nizke temperature.*

mo šele v drugi polovici septembra, ta zimska zaloga ostane nepredelana in nepokrita. Zaradi tega obstaja velika možnost, da se bo hrana zakisala, takšna pa je za čebele neuporabna.

### Pomanjkanje cvetnega prahu

Čebelje družine potrebujejo za prezimovanje tudi zadostne količine cvetnega prahu. Pelod namreč vsebuje beljakovine, sladkorje, maščobe, minerale, aminokisliline, hormone, vitamine in več kot 50 encimov, ki jih čebelje družine potrebujejo za svoj normalen razvoj. Brez cvetnega prahu se čebele fiziološko hitreje starajo, njihova življenjska doba je krajša, manj so odporne proti boleznim in slabše prenašajo nizke temperature.

Čebelja družina naj bi stalno imela vsaj 0,1 kg cvetnega prahu na ulico čebel oziroma približno 1–1,5 sata, v obdobju priprave čebelje družine na zimo (julij in avgust) pa približno 0,3 kg na ulico čebel oziroma približno 2–3 sata. Količina cvetnega prahu med prezimovanjem ne bi smela biti manjša od približno 0,3 kg na ulico čebel, torej ne manjša od približno dveh satov. Od celotne količine cvetnega prahu ga čebele avgusta kar 70 odstotkov porabijo za krepitev maščobnega tkiva zimskih čebel. Takoj nam je lahko jasno, da pomanjkanje cvetnega prahu v čebelji družini vpliva na kakovost zimskih čebel, saj bo njihova življenjska doba krajša, manj bodo vitalne in hitreje se bodo izčrpavale. Če med prezimovanjem v čebelji družini ni zadostne količine cvetnega prahu, je velika tudi smrtnost čebel in s tem čebeljih družin.

Potrebne količine cvetnega prahu si lahko zagotovimo:

- z nabiranjem cvetnega prahu za rezervo maja in junija,

- z vračanjem satov s cvetnim prahom v plodišče takoj po zadnjem točenju,
- s prevozom čebel na pašo, ki je bogata s cvetnim prahom,
- z dražilnim krmljenjem čebeljih družin julija in avgusta z redkim sladkornim sirupom (1:2, 1:3), s čimer bomo spodbudili nabiranje cvetnega prahu v jutranjih urah,
- s sajenjem medovitih rastlin, ki cvetijo in medijo pozno poleti (ajda, jesenske astre, sončnica ...).

### Priprava čebeljih družin na zimo

V stacionarnih čebelnjakih, še posebej na območjih z juljskim in avgustovskim brezpašnim obdobjem, začnemo kakovostno pripravo čebeljih družin na zimo najpozneje v sredini julija. Tedaj moramo v čebeljih družinah:

- ki niso dovolj močne (s približno 30.000 čebelami), iz rezervnih družin dodati 1–2 sata zalege skupaj s čebelami na njih; tako bo matica v močnejši družini lahko intenzivneje zalegala jajčeca ter s tem zagotovila čim več zalege, iz katere se bodo izlegle dolgožive zimske čebele;
- ki imajo manj kot 1 kg rezervne hrane na ulico čebel, to dopolniti skupaj s cvetnim prahom;
- odstraniti morebitno deviško satje v sredini gnezda, saj ga čebele ne bodo zasedle; če tega ne bi storili, bi bila čebelja gruča razdeljena, s tem pa bi bila porušena potrebna harmonija v njej;
- zamenjati matice, če so te starejše od več kot dveh let ali so po svojih lastnostih pod povprečjem v čebelnjaku;
- zatirati varoje z enim od predpisanih sredstev in njihovo število zmanjšati na minimum. Večina varoj se v tem obdobju varno razmnožuje v pokriti zalegi. Ena varoja v čebelji zalegi skrajša življenje čebele na komaj 14 dni, če je v čebelji zalegi več varoj, pa čebela živi samo 8–9 dni. Zaradi tega se namesto zdravih dolgoživih zimskih čebel izlegajo kratkožive čebele.

Za zimo dobro pripravljene čebelje družine morajo biti ob koncu avgusta ali najpozneje v prvi polovici septembra v dobri kondiciji za dolgo prezimovanje brez čebeljih paš.

Na koncu se lahko vprašamo: »Kaj lahko stori čebelar v zimskem obdobju, če je zazimil šibke čebelje družine?« Šibke čebelje družine bodo najbolje prezimile, če jih namestimo nad močne. Nad te namestimo pregradno desko z vgrajenim žrelom in mrežo, skozi katero bo spodnja močna čebelja družina ogrevala zgornjega slabiča. Če čebelar ni prepričan, da imajo čebelje družine dovolj hrane za prezimitev, je v tem obdobju edina možna rešitev – pogača. ■

# ČEBELARSKI ŽURNAL



Ilustrirani časopis za čebelarstvo in kulturo

## Poziv k naročilu za leto 2013

Časopis izhaja v srbskem jeziku štirikrat letno (januar, april, julij in oktober) na 52 barvnih straneh.

### Cena letne naročnine je 18 EUR

(v ceno je vračunana dostava na naslov naročnika)

#### PREDPLAČILO LAHKO IZVRŠITE NA DVA NAČINA:

##### 1. Preko posrednika v Sloveniji g. Franca Prezelja:

Kontakt: 030/604 011; 01/831 54 45; 041/295 766; franc.prezelj@siol.net

##### 2. Direktno, preko sledečih korakov za plačilo:

**Intermediary Bank / Correspondent Bank**  
 SWIFT – BIC: DEUTDEFF  
 Ime: DEUTSCHE BANK AG  
 Mesto, Država: FRANKFURT AM MAIN, GERMANY

**Account with institution / Beneficiary's Bank**  
 SWIFT – BIC: KOBBSRBG  
 Ime: KOMERCIJALNA BANKA AD BEOGRAD  
 Naslov: Svetog Save 14  
 Mesto, Država: 11000 Belgrade, Republic of Serbia

**Beneficiary**  
 IBAN/ številka računa: RS35205007100046637333  
 Ime podjetja: IZDAVAČKA AGENCIJA UME LJIC  
 Naslov: ČE DE DULEJANOVIČA 33  
 Mesto, Država: Kragujevac, REPUBLIC OF SERBIA

Bančno provizijo plača naročnik, o čimer obvesti bančnega uslužbenca. Potrdilo o plačilu s točnim naslovom predplačnika je potrebno poslati z elektronsko pošto na e-naslov: pcelarskizurnal@yahoo.com, ali s pošto na naslov: Pčelarski žurnal, Braće Jerković 103/10, 11010 Beograd, Srbija

Kontakt: **Ivan Umeljic** • ++381 64 2424455 • ++381 11 2497890  
 pcelarskizurnal@yahoo.com • www.pcelarskizurnal.com

**Novi naročniki prejemejo v dar dve številki Čebelarstva iz leta 2012.**



# Čebelji fitnes – vplivi krmljenja na čebelje družine (II. del)

Maja Smodiš Škerl\*, maja.smodis.skerl@kis.si

## Sirupi vplivajo na dolgoživost čebel in okužbo s spori *Nosema* spp.

V obdobju pomanjkanja paše in za zazimitev se v čebelarstvu za krmljenje čebeljih družin najpogosteje uporablja konzumni sladkor v obliki sladkorne raztopine, na voljo so tudi komercialni sirupi. V našem poskusu smo v laboratorijskih razmerah krmili delavke s štirimi vrstami sirupov različne sestave. Spremljali smo preživitveno sposobnost čebel, velikost krmilnih žlez in število spor *Nosema* spp. v zadkih.

## Material in metode

Aprila in maja 2012 smo pokusno krmili delavke. Enodnevne delavke (*Apis mellifera carnica*) smo za poskus pridobili iz družin v čebelnjaku Kmetijskega inštituta Slovenije. Pripravili smo ovalne plastične kletke s kosom satnice (slika 1). Iz čebeljih družin smo izbrali sate s polegajočo se zalego čebel delavk in jih prenesli v inkubator. Ko so se te prihodnji dan izlegle, smo jih naselili v 20 kletk, v vsako po približno sto. Kletke s čebelami smo prenesli v inkubator s stalno temperaturo 28 °C in 60-odstotno vlago. **Čebele so prejemale glukozno-fruktozni sirup (sirup 1), saharozno-fruktozno-glukozni sirup (sirup 2), fruktozno-glukozno-saharozni sirup (sirup 3) in sladkorno raztopino v razmerju 1 : 1, sladkor:voda (sirup 4).** Čebele so imele stalno na voljo tekočo hrano in vodo.

Vzorčili smo krmilne žleze in merili premer acinsov (mešičkov) žlez. Vsakodnevno smo evidentirali število mrtvic oz. odmrlih delavk. S hemocitometrom smo mikroskopsko določali število spor *Nosema* spp. v zadkih mrtvic.

## Rezultati in razprava

Opazili smo, da je prvih 10 dni preživel nad 90 odstotkov delavk (slika 2). V skupini sirup 3 je videti, da so delavke odmirale najhitreje, saj jih je pri 15. dnevu starosti odmrlo nad 50 odstotkov. V skupinah sirup 2 in 4 se nakazuje 50-odstotno odmiranje šele po 30. dneh starosti. Med skupinami smo ugotovili statistično značilne razlike ( $P < 0,01$ ). Po grafičnem prikazu (slika 2) lahko vidimo, da so najdlje živele delavke v skupini sirupov 1 in 4, kjer jih je okoli 10 odstotkov dočakalo starost 39 dni.

\* dr., Kmetijski inštitut Slovenije

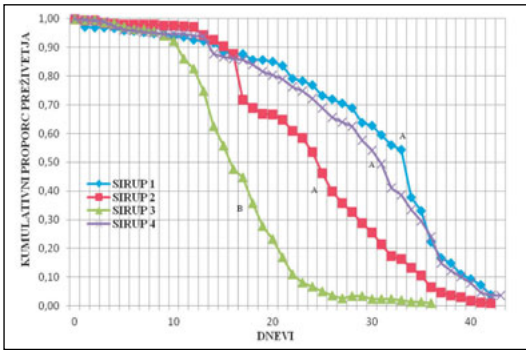


V kletkah so nameščeni kosi satnih osnov, na katerih delavke počivajo in lažje dostopajo do sirupa in vode.

Čebele se prilagajajo svojim fiziološkim potrebam glede na funkcijo, ki jo imajo. V našem primeru delavke v laboratorijskih razmerah niso oskrbovale zalege, temveč so na kosu satnice oblikovale in zgradile satne celice, ki so jih polnile s sirupom. Kadar delavke shranjujejo zalogo v satje in tudi med mirovanjem, raje izbirajo ogljikohidratno hrano (Altaye in sod., 2010). Na sposobnost preživetja delavk sta verjetno poleg drugih snovi vplivala tudi vsebnost in sestava glukoze, fruktoze in saharoze v sirupih. Proizvajalci navajajo, da je v glukozno-fruktoznem sirupu (sirup 1), sirupu št. 1 25,1 odstotka fruktoze, v saharozno-fruktozno-glukoznem sirupu (sirup 2) je delež fruktoze visok, v fruktozno-glukozno-saharoznem sirupu (sirup 3) je 40 odstotkov fruktoze, 30 odstotkov glukoze, ostalo sta saharoza in voda. Sladkorna raztopina vsebuje rafiniran pesni sladkor v obliki saharoze in med poskusom smo opazili, da so jo delavke razmeroma hitro zaužile predvsem v prvih dneh življenja. O podobnih opažanjih poročajo tudi drugi avtorji.

Delavke potrebujejo za pravilen razvoj krmilnih žlez beljakovinsko hrano, ki jo v naravi dobijo s cvetnim prahom. Krmilne žleze proizvajajo sestavine matičnega mlečka in so koristne pri ugotavljanju različnih vplivov na čebele, na primer pri vplivu okužbe s spori *Nosema* spp., različnih vrst cvetnega prahu oz. gensko spremenjenih organizmov in pesticidov. Pri delavki se začnejo razvijati takoj potem, ko se izleže. Krmilne žleze skupaj s sliniski proizvajajo matični mleček, s katerim krmilke oskrbujejo zalego, matico in starejše delavke. Te žleze so največje pri 6 do 12 dni starih delavkah, saj je tedaj





Preživetje delavk pri krmiljenju s sirupi. Različne črke označujejo statistično značilne razlike ( $p < 0,01$ ) po enosmernem testu ANOVA.

na vrhuncu tudi izločanje mlečka, kasneje se žleze zmanjšajo in degenerirajo. V naši raziskavi smo merili premer acinusov krmilnih žlez pri mladih delavkah v poskusu. Ugotovili smo, da v okviru iste starosti med skupinami ni statistično značilnih razlik. Morfološke lastnosti acinusov krmilnih žlez so odvisne od starosti delavk, od nalog, ki jih opravljajo, in od vrste prehrane. Sladkorna raztopina v celicah krmilnih žlez pospešuje pojav odmiranja celic in povzroča degeneracijo (Furquim in sod., 2004). Visokoenergijska hrana je najpomembnejša hrana starejših, pašnih čebel in v celicah krmilnih žlez vpliva na njihovo odmiranje. Pri delavkah, pri katerih smo merili velikost acinusov (mešičkov) žlez, smo ugotovili, da se je njihova velikost zmanjšala že pri starosti 7 dni.

V poskusu so se spore *Nosema* spp. pri mrtvicah pojavile po 25. dnevu starosti. Najmanj spor smo ugotovili v skupinah, v katerih so bile delavke krmiljene s sirupi (št. 1, 2 in 3). Največje število spor je bilo v 4. skupini in se je s starostjo še povečevalo. Mikrosporidiji spadajo med plesni in tvorijo spore, ki se razvijajo znotraj epitelnih celic srednjega črevesa. Razmnoževalni cikel *Nosema* spp. poteka v epitelih celicah srednjega črevesa čebele in povzroči propad epitelijskega tkiva. Naug in Gibbs (2009) poročata, da so bile okužene čebele v poskusu bolj odzivne na sprejemanje sladkorja in hkrati manj sposobne deliti hrano (trofalaksa). Večje odmiranje čebel in večja potreba po hrani sta bili v poskusu očitnejši pri čebelah, ki so bile umetno okužene z *Nosema ceranae*, kot pri skupini, okuženi z *N. apis* (Martin-Hernández in sod., 2011).

Rezultati naše raziskave kažejo, da dolgoživost ni odvisna od stopnje okužbe z *Nosema* spp., vsaj ne toliko časa, dokler je na voljo dovolj hrane. Občutno večja stopnja okuženosti s spori je bila pri delavkah v 4. skupini, kljub temu so živele dlje kot manj okužene delavke v 2. in 3. skupini. Vplivi na razvoj oziroma degeneracijo krmilnih žlez so pri vseh testiranih sirupih podobni; krmiljenje zgolj z energijsko

hrano (sladkorji) ne omogoča razvoja in aktivnega izločanja žlez. Podobno je pri pašnih čebelah, pri katerih žleze izločajo encime za razgradnjo polisaharidov, kot je škrob, saj jih potrebujejo za oskrbo letalne mišičnine. Daljše preživetje delavk, ki so jih krmili s sladkorjem, sta ugotovila že Barker in Lehner (1978). Preživitveno sposobnost čebel sta primerjala s skupino, v kateri so imele čebele na voljo sirup z visokim deležem fruktoze oziroma med (!). Pri teh so čebele v povprečju živele manj dni.

Sirupi z visokim deležem fruktoze in med vsebujejo hidrokсимetilfurural (HMF), ki nastaja pri visokih temperaturah in v procesu kislinsko katalizirane dehidracije. Višja vsebnost HMF (več kot 30 mg/kg) v medu ali sirupu je za čebele strupena, zato moramo sirupe in med skladiščiti na hladnem.

### Povzetek

Spomladanske delavke so v našem poskusu po večini uspešno preživele prvih 10 dni starosti. Najdlje so živele v skupinah, ki smo jih krmili s sirupom št. 1 (fruktozno-glukozni sirup) in 4 (sladkorna raztopina). Hitreje so odmirale delavke, ki smo jih krmili s sirupom št. 2 (saharozno-fruktozni glukozni sirup) oziroma 3 (fruktozno-glukozni saharozni sirup). V 4. skupini smo našli največje število spor *Nosema* spp. Vrsta sirupa ni imela posebnega vpliva na velikost krmilnih žlez. Nekatere vrste sladkornih sirupov lahko skrajšujejo življenjsko dobo delavk in povečajo število spor *Nosema* spp. v prebavilih pri spomladanskih čebelah.

*V prihodnji številki: Visoka vsebnost HMF v medu in sirupih je za čebele strupena. Kateri sladkorni nadomestki vsebujejo HMF in kdaj se njegova vsebnost zvišuje? Predstavili bomo rezultate kemičnih analiz sirupov in sladkorja ter hrane v satju po krmiljenju poskusnih družin. ■*

### Viri:

- Altaye, S. Z., Pirk, C. W. W., Crewe, R. M., Nicolson, S. W. (2010): *Convergence of carbohydrate-biased intake targets in caged worker honeybees fed different protein sources*. J. Exp. Biol. 213, 3311–3318.
- Barker, R. J., Lehner, Y. (1978): *Laboratory comparison of high fructose corn syrup, grape syrup, honey, and sucrose syrup as maintenance food for caged honeybees*. Apidologie 9, 111–116.
- Furquim, K. C. S., Camargo-Mathias, M. I., Silva de Moraes, R. L. M. (2004): *Morphological modifications induced by an artificial diet on the hypopharyngeal glands of Apis mellifera (Hymenoptera, Apidae) during their degenerative process*. Sociobiol. 43, 45–49.
- Martin-Hernández, R., Botías, C., Barrios, L., Martínez-Salvador, A., Meana, A., Mayack, C., Higes, M. (2011): *Comparison of the energetic stress associated with experimental Nosema ceranae and Nosema apis infection of honeybees (Apis mellifera)*. Parasitol. Res. 109, 605–612.
- Naug, D., Gibbs, A. (2009): *Behavioral changes mediated by hunger in honey bees infected with Nosema ceranae*, Apidologie, DOI:10.1051/apido/2009039.



# Vpliv kumafosa na medonosno čebelo (IV. del)

Danilo Bevk\*, danilo.bevk@gmail.com

Čebele živijo v spremenljivih ekoloških razmerah, vsakokratnim razmeram pa se prilagajajo tudi z učenjem. Da se lahko vrnejo domov, si morajo med pašo zapomniti značilnosti pokrajine in neba, lego sonca in vzorec polarizirane svetlobe povezati s časom. Ker niso usmerjene v en sam pašni vir, je pomembno, da imajo razvito raziskovalno vedenje, ki jim omogoča iskanje novih pašnih virov in primerjanje njihove donosnosti. Zapomniti si morajo vonj, barvo in vzorce cvetov. Učenje je pomembno tudi pri plesni komunikaciji.

Na učenje vplivajo številni dejavniki. Ugotovili so, da imajo čebele s povečanim imunskim delovanjem slabše sposobnosti učenja (Mallon in sod., 2003) in da nanj vplivajo tudi bolezni, npr. virus deformiranih čebeljih kril (Iqbal in Müller, 2007) in varoza (Kralj in sod., 2007). Prav tako so potrdili, da na učenje negativno vplivajo tudi številni pesticidi, zato nas je zanimalo, kakšen je vpliv kumafosa.

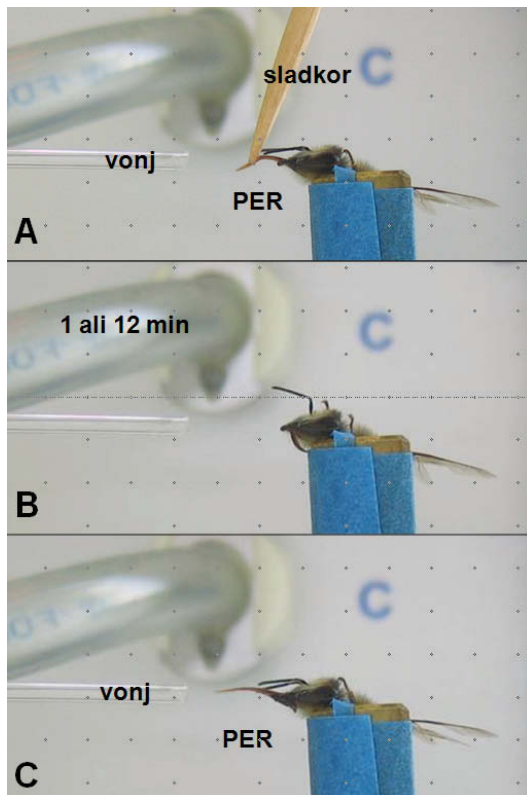
## Laboratorijsko učenje čebel

Pri učenju čebel največkrat uporabimo tako imenovani refleks PER (refleks iztegovanja jezička). Lačna čebela namreč refleksno iztegne jeziček, če tipalnico dražimo s sladkorno raztopino. Če jo tik pred tem izpostavimo vonju, lahko vonj poveže s sladkorjem, tako bo v tem primeru pozneje iztegnila jeziček že samo ob vonju. To je primer učenja po načelu klasičnega pogojevanja.

Čebele se učijo presenetljivo hitro. Že po enkratnem povezovanju vonja in sladkorja bo ob vnovičnem draženju z vonjem jeziček iztegnilo kar 30 do 80 odstotkov čebel (Bitterman in sod., 1983). Ugotovili so, da se nabiralke cvetnega prahu učijo bolje kot čebele, ki nabirajo medicino (Levy in sod., 2009).

Verjetno se sprašujete o smiselnosti tovrstnih poskusov, ki na prvi pogled nimajo nobene povezave z »resničnim življenjem« čebel. V resnici mora čebela vonj povezovati z nagrado ob vsakem obisku cveta. Ko pristane na cvetu, je izpostavljena vonju, takoj potem pa nagrajena s hrano. Pomembno je, da oboje poveže, torej, da si zapomni, kakšen vonj vodi do hrane.

Kot primer zelo preprostega učenja lahko testiramo habituacijo. V tem primeru s sladkorno razto-



*Pri klasičnem pogojevanju smo čebelo najprej izpostavili vonju, takoj potem pa smo jo nagradili s sladkorno raztopino, zato je iztegnila jeziček (A). Temu je sledil premor, ki je trajal minuto ali 12 minut (B). Po premoru je bila čebela znova izpostavljena vonju (C). Če je vonj prej povezala s hrano, je iztegnila jeziček.*

pino ponavljajoče dražimo tipalnico, vendar čebela ob tem ne dobi nagrade. Dražimo jo toliko časa, dokler čebela ne preneha iztegovati jezička. Takrat rečemo, da se je čebela habituirala.

## Kumafos negativno vpliva na učenje

Pred poskusom smo čebele nahranili s sladkorno raztopino, v kateri so bili različni odmerki kumafosa, nato pa smo jih imobilizirali na posebnih tulcih. Pri delu čebel smo izvedli poskus habituacije, pri drugem delu pa enega od dveh poskusov pogojevanja. Pri prvem poskusu pogojevanja smo odziv testirali po eni minuti, pri drugem pa po 12 minutah.

\* dr., Nacionalni inštitut za biologijo



Čebela se uči ob vsakem obisku cveta, saj vonj cveta poveže s hrano.

Rezultati so pokazali, da kumafosa zmanjša sposobnost učenja čebel. Čebele, ki so prejele 2 ali 5  $\mu\text{g}$  kumafosa, so se veliko hitreje habituirale kot kontrolna skupina, to pa dokazuje, da kumafos zmanjša sposobnost ohranjanja refleksnega odziva. Prav tako so čebele, ki so prejele 2 ali 5  $\mu\text{g}$  kumafosa, eno minuto po pogojevanju dosegle slabši rezultat. Odziv na vonj je bil v primerjavi s kontrolno skupino kar za polovico manjši. Pri čebelah, ki so bile vonju znova izpostavljene šele po 12 minutah, so bile razlike nekoliko manjše. V nasprotju s prvima dvema poskusoma smo ta vpliv opazili samo pri največjem testiranem odmerku (5  $\mu\text{g}$ ).

Ugotovljeni vplivi kumafosa lahko negativno vplivajo na prehransko oskrbo čebelje družine. Čebele

se med pašnimi izleti učijo barv, vonja in vzorcev, ocenjevati morajo kakovost medicinske in cvetnega prahu ter se odločati o tem, ali je vir dovolj donosen (Scheiner in sod., 2004). Če se hitreje habituirajo ali če se zmanjša njihova sposobnost učenja vonja, se zmanjša tudi njihova sposobnost iskanja in izrabe paš (Thompson, 2003), zato bi morali biti pri uporabi kumafosa previdni zlasti poleti, ker to sredstvo lahko zmanjša prehransko oskrbo čebel. ■

Viri:

- Bitterman, M. E., Menzel, R., Fietz, A., Schäfer, S. (1983): *Classical Conditioning of Proboscis Extension in Honeybees* (*Apis mellifera*). *Journal of Comparative Psychology*, 97, 2: 107–119.
- Iqbal, J., Mueller, U. (2007): *Virus Infection Causes Specific Learning Deficits in Honeybee Foragers*. *Proc. R. Soc.*, 274, 1517–1521.
- Kralj, J., Brockmann, A., Fuchs, S., Tautz, J. (2007): *The Parasitic Mite Varroa Destructor Affects Non-associative Learning in Honey Bee Foragers*, *Apis mellifera L. J. Comp. Physiol.*, 193: 363–370.
- Levy, T. D., Smith, B. H., Shafir, S. (2009): *The Effect of Foraging Specialization on Various Learning Tasks in the Honey Bee* (*Apis mellifera*). *Behav. Ecol. Sociobiol.*, 64: 135–148.
- Mallon, E. B., Brockman, A., Hempel, P. S. (2003): *Immune Response Inhibits Associative Learning in Insects*. *Proc. R. Soc. Lond.*, 270: 2471–2473.
- Scheiner, R., Page, R. E., Erber, J. (2004): *Sucrose Responsiveness and Behavioral Plasticity in Honey Bees* (*Apis mellifera*). *Apidologie*, 35: 133–142.
- Thompson, H. M. (2003): *Behavioural Effects of Pesticides in Bees – Their Potential for Use in Risk Assessment*. *Ecotoxicology*, 12: 317–330.



**BJELOVARSKI SEJEM d.o.o., HRVAŠKA ČEBELARSKA ZVEZA in  
ČEBELARSKA ZVEZA BBŽ**

Vas vabi na



# 9. MEDNARODNI ČEBELARSKI SEJEM

2. in 3. februarja 2013. • SEJEMSKI PROSTOR GUDOVAC

Na Sejemskem prostoru Gudovac v Bjelovarju v organizaciji Bjelovarskega sejma d.o.o., Hrvatske čebelarSKe zveze in ČebelarSKe zveze Bjelovarsko-bilogorske županije, bo 2. in 3. februarja 2013 potekal 9. mednarodni čebelarski sejem.

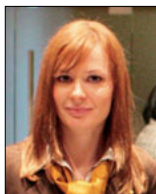
Sejem bo potekal v treh delih:

1. razstava in prodaja medu ter ostalih čebeljih pridelkov,
2. razstava in prodaja čebelarSKe opreme ter,
3. izobraževalni del.



[www.bj-sajam.hr](http://www.bj-sajam.hr)

Tel.: +385 (0)43/238-840 • Fax: +385 (0)43/238-841 • E-mail: [marketing@bj-sajam.hr](mailto:marketing@bj-sajam.hr), [kovacic@bj-sajam.hr](mailto:kovacic@bj-sajam.hr)



## Primerjava osmukalnikov za pridobivanje cvetnega prahu

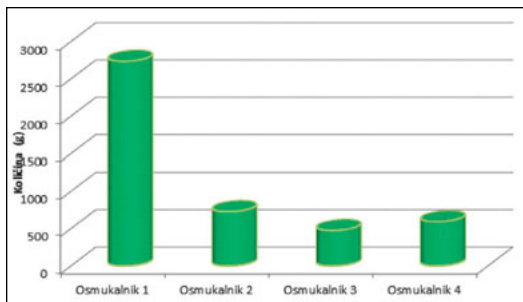
Nataša Lilek\*, [natasa.lilek@czs.si](mailto:natasa.lilek@czs.si)

Poleg najbolj razširjenega čebeljega pridelka – medu čebelarji vse pogosteje pridobivamo tudi cvetni prah. Ker se na našem tržišču pojavljajo različne izvedbe osmukalnikov za pridobivanje cvetnega prahu, se čebelarji velikokrat sprašujemo, katera vrsta osmukalnika je najbolj uporabna. Poznamo zunanje in notranje osmukalnike. Na našem tržišču je mogoče kupiti osmukalnike iz različnih materialov (iz lesa, plastike, pločevine), razlikujejo pa se tudi po namestitvi na žrela panjev in po ekonomičnosti.

V primerjavi osmukalnikov, ki smo jo leta 2012 izvedli svetovalci ČZS, JSSČ, smo preizkušali samo zunanje osmukalnike, ki so na voljo na slovenskem tržišču. Izdelani so bodisi iz lesa bodisi iz plastike, imajo različno obliko osmukalnih mrežic in predalčke iz različnih materialov. Osmukavanje cvetnega prahu je potekalo od 18. junija do 5. julija 2012, skupaj pa smo vzorčili približno 160 vzorcev osmukanca iz desetih AŽ-panjev. Na šibko, povprečno in močno čebeljo družino smo namestili po tri osmukalnike določenega tipa ter spremljali dnevno količino prinesenega cvetnega prahu, vedenje čebel in tudi to, kako so se obnesli nameščeni osmukalniki. Po šestih dneh smo osmukalnike zamenjali, da bi čim bolj izključili vpliv moči čebelje družine na količino osmukanega cvetnega prahu. To smo storili tolikokrat, da so bili vsi osmukalniki preizkušeni pri vsaki skupini čebeljih družin.

Opazili smo kar nekaj pomanjkljivosti osmukalnikov, saj se nekateri niso dovolj prilegali žrelom panjev, zato so čebele skozi odprtine uhajale v panj in iz njega. Osmukalna mrežica se je že ob rahlem pišu vetra premaknila, tako da so čebele znova brez težav vstopale v panj. Zaradi tega jih je bilo treba podložiti s kamnom. Tudi odprtine med osmukalno mrežico in predalčkom niso bile dovolj zatesnjene, zato so čebele s cvetnim prahom lezle vanje. Plastični in leseni predalčki so bili problematični tudi zato, ker se je v njih kljub vsakodnevni pobiranju hitro razvila plesen, plastični osmukalniki pa so se ob

\* svetovalka JSSČ za zagotavljanje varne hrane



Graf 1: Razlike v količini prinesenega cvetnega prahu med različnimi osmukalniki v enakem časovnem obdobju.

sončnem vremenu tudi upogibali ter s tem povzročali težave pri pobiranju cvetnega prahu itd.

Na podlagi poskusa smo ugotovili, da obstajajo občutne razlike med posameznimi osmukalniki, ki so na voljo na našem tržišču. Te so predvsem v količini prinesenega cvetnega prahu, saj je bil v enakem časovnem obdobju donos osmukanega cvetnega prahu v nekaterih osmukalnikih tudi do 6-krat večji kot v drugih (Graf 1).

Da bi bili rezultati glede ekonomičnosti posameznega osmukalnika še natančnejši, bomo tudi leta 2013 spremljali količino prinesenega cvetnega prahu v posameznih vrstah osmukalnikov. Na podlagi lanskim izkušenj se dogovarjamo tudi za izdelavo prototipa osmukalnika, ki ga bomo preizkusili letos, o naših ugotovitvah pa vam bomo seveda poročali. ■

Prav tako naj vas opozorim še na **natečaj za najboljšo tehnološko rešitev za pridobivanje, čiščenje in sušenje cvetnega prahu**. Vse čebelarje pozivamo, da svoje tehnološke rešitve skupaj s kratkim opisom najpozneje do 1. februarja 2013 pošljejo na naslov ČZS. Najboljša tehnološka rešitev bo predstavljena v okviru 36. ApiSlovenije v Celju. Več informacij o tem lahko dobite po telefonu št. 01/729 61 29 ali 040/436 519. Poleg tega iščemo tudi **najboljšo tehnološko rešitev za pridobivanje propolisa**. Vabimo vas, da predstavite svoje inovacije!

### SELAK, MIZARSTVO, d. o. o.

Planina pri Cerknem 49  
5282 CERKNO  
GSM: 031/304 118  
e-pošta: [stane.selak@gmail.com](mailto:stane.selak@gmail.com)

Izdelujemo kakovostne AŽ-panje iz sušenega smrekovega lesa na izjemno trden spoj; površinsko so zaščiteni, pitalnik s prostornino 2l, ponudba 10S, 12S, 7S.



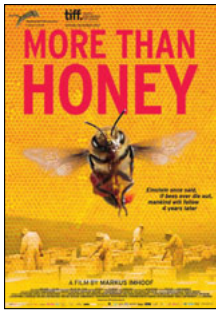
# Novice iz sveta

Franc Šivic, franc@silvaapis.si

## Nemčija

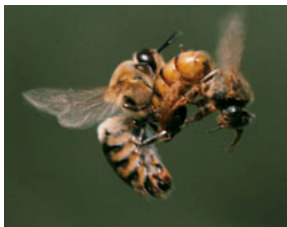


Od 8. novembra so v številnih kinematografih po vsej Nemčiji predvajali dokumentarni film priznane švicarskega režiserja in scenarista Markusa Imhoofa z naslovom »Več kakor med« (More than Honey). Že kot otrok je radovedno opazoval svojo deda, čebelarja in lastnika tovarne konzerv, pri delu s čebelami ter se navdušil nad temi pridnimi žuželkami. Njegova hči Barbara in zet Boris Baer sta kot čebelarska znanstvenika zaposlena na univerzi na zahodu Avstralije, kjer skušata s križanji različnih čebeljih ras vzrediti novo, odpornejšo raso. Imhoof je želel s filmom poiskati vzroke in odgovoriti na vprašanje, kaj povzroča skrivnostno izginjanje čebel po vsem svetu. Kar dve leti je obiskoval čebelarje in znanstvenike v Evropi, ZDA, Avstraliji in na Kitajskem. V Kaliforniji je posnel velečebelarja Johna Millerja, ki svojih 15.000 čebeljih družin prevaža na opravevanje z ene monokul-



Plakat za film *Več kakor med* (*More than Honey*).

ture na drugo, ki govori samo o dobičku in ki svoje čebele – te so zaradi dolgih poti v stalnem stresu – krmi z antibiotiki, da ostajajo pri življenju. Prikaže pa še drugo skrajnost, Švicarja Freda Jaggija, ki je sicer vzoren čebelar, toda zaradi sorodstvenega parjenja njegovih matic čebele umirajo kot žrtve številnih boleznih. Tretja skrajnost, ki jo prikaže v svojem filmu, je iz Kitajske, kjer morajo ženske zaradi pomanjkanja čebel s čopči opravevati cvetje sadnega drevja. Kakšen pa je odgovor na vprašanje, zakaj čebele po svetu izginjajo? Pravi, da se to ne dogaja zaradi posameznih vzrokov, kot so pesticidi, varoza, antibiotiki, stres itd., temveč zaradi vsega tega skupaj in še nekaterih drugih dejavnikov, ki jih avtor imenuje s skupnim imenom »civilizacijski dejavnik«.



Prizor iz filma.

odlikujejo čudoviti makroposnetki iz življenja čebel, na primer rojstvo matice, odlaganje kapljic medicne v celice in parjenje matice s troti v zraku. Ker je torej vreden ogleda, lahko samo upamo,

da bo kmalu na sporedu tudi v slovenskih kinematografih ali celo na malih zaslonih.

## EU



Iz skoraj vseh držav Evropske unije poročajo, da je bila paša v minulem letu zelo slaba. V Skandinaviji je ta dobesedno padla v vodo, tako da številni čebelarji sploh niso zavrteli svojih točil. Hannu Luukinen iz Finske poroča, da tako katastrofalne letine ni bilo, odkar pomnijo. Vzrok je predvsem vreme, saj je vse poletje deževalo, to pa je čebelam onemogočalo obisk cvetočih rastlin. Posledica pomanjkanja čebeljih pridelkov na tržišču je zvišanje cen finskega medu celo do 30 EUR za kilogram. Nad slabo čebeljo bero se pritožujejo tudi v Španiji, Franciji in Italiji, predvsem zaradi dolgotrajne poletne suše in vročine. Naš prijatelj Garibaldi sporoča, da bi bila bilanca njegovega čebelarstva globoko v rdečih številkah, če ga ne bi reševal turizem, s katerim je ustvaril kar 50.000 EUR dobička. Poleg slabe paše so ga prizadele še novembrske poplave. Voda mu je namreč odnesla 180 naseljenih panjev, ki jih je imel na stojiščih ob Soči in Vipavi južno od Gorice. Seveda so čebele v njih pomrle, izgubljena pa je tudi večina panjev.

Vir: Koch, K. R.: *Miserable Honigernte*, IT Imker-Technik Magazin, 2012, zvezek 3, str. 4 in 5.

## Brazilijska



O težavah v čebelarstvu poročajo tudi z drugih celin. Na številnih območjih Brazilijske se je zaradi vse večje uporabe pesticidov v kmetijstvu drastično zmanjšalo število čebeljih družin. Zaradi tega bodo po eni strani pridelali manj medu, po drugi strani pa zaradi ostankov teh nevarnih fitofarmaceutskih pripravkov ne bodo mogli več govoriti o ekoloških čebeljih pridelkih. Poleg tega se bojijo, da se bo za kar 60 odstotkov zmanjšala pridelava kave, če ne bo na voljo dovolj čebel za opravevanje te za Brazilijsko pomembne kulture. ■



Cvetovi kavovca *Coffea Arabica*.

Vir: Koch, K. R. (2012): *Miserable Honigernte*. IT Imker-Technik Magazin, 2012, zvezek 3, str. 4 in 5.

# V Sloveniji najdena prazgodovinska zobna zalivka iz čebeljega voska

Marko Borko, marko.borko@czs.si

Tržaški raziskovalci so preučevali 6.500 let staro čeljustno kost, najdeno na slovenskem ozemlju, z zobom, ki je bil zalit s čebeljim voskom. »To je verjetno najstarejši dokaz prazgodovinskega zobozdravstva v Evropi in najstarejši znani primer lajšanja zobne bolečine z zalivanjem,« je dejal **Federico Bernardini**, vodja raziskovalcev na tržaškem mednarodnem centru za teoretično fiziko. Čebelji vosek bi lahko človeku v zob vili pred smrtjo ali tik po njej, pravijo raziskovalci, ki ne morejo z gotovostjo povedati, kdaj se je to zgodilo. Če je bil poseg izveden, preden je bolnik umrl, je imela zalivka jasen namen: olajšati bolečino in zaščititi zob, pravijo. Čebelje pridelke so namreč v prazgodovini, kot trdi znanstvenik, uporabljali za tehnološke, medicinske in umetniške namene. Preučevali so spodnjo čeljust človeka, ki je bila najdena leta 1911 v kraški jami nedaleč od Kopra in je del zbirke Prirodoslovnega muzeja v Trstu. Bernardini je pojasnil, da pogosto sodeluje tudi s slovenskimi znanstveniki, vendar pri tem projektu neposrednega sodelovanja ni bilo. V Sloveniji je bila po njegovih besedah opravljena zgolj infrardeča spektroskopija, s katero so analizirali snov, s katero je bil zalit zob.

Odkritje bi lahko pomembno prispevalo k vedenju o začetkih zobozdravstva, piše *revija Plos One*.



Foto: Internet

Kot opozarja, so dozdanjšnja odkritja pokazala, da so zobe vrtali že pred 9.000 leti na območju zdajšnjega Pakistana, doslej pa ni bilo nikakršnih podatkov o zalivkah, čeprav znanstveniki njihovega obstoja niso izključevali. ■

Viri: <http://www.plosone.org/article/info:doi/10.1371/journal.pone.0044904?imageURI=info:doi/10.1371/journal.pone.0044904.g001>  
<http://www.rtvlo.si/>



## Komisija za apiterapijo pri Čebelarski zvezi Slovenije

Franc Grošelj\*, franc.groselj@vitasan.si

Leta 2007 smo pri ČZS ustanovili komisijo za apiterapijo, ki se je po začetnem ogrevanju in konstituiranju takoj lotila dela. Poleg čebelarjev pridelovalcev čebeljih pridelkov, kot so zdaj že pokojni gospod Anton Fabjan, Anton Tome, Franc Šivic, Viktor in Bernarda Svetlin, Lojze Peterle, Herman Kisilak, Vlado Pušnik, Franc Tomažič, in predelovalcev čebeljih pridelkov, kot sta mag. Malči Božnar iz Čebelarstva Božnar in Jana Potokar iz Medexa, smo se v komisijo vključili tudi zdravniki: Franc Grošelj, dr. med, Majda Kurinčič, dr. med., Urška Tomec,

dr. med., Peter Kapš, dr. med., nekoliko pozneje pa tudi dr. Marta Anžič Kocjan, dr. stom., ter biologinja dr. Marjetka Kralj Kunčič.

Naše osrednje naloge so bile najprej spoznavanje apiterapije in izobraževanje. Leta 2008 in 2009 smo se skupaj s člani strokovnih služb ČZS udeležili mednarodnega kongresa apiterapije v mestu Passau v Nemčiji in podrobneje spoznali delovanje nemške apiterapevtske zveze. Na rednih delovnih sestankih smo se dogovorili, da bomo vsako leto izdali brošuro o enem čebeljem pridelku ter v njej pojasnili, kako ga čebela ustvari, kako ga čebelarji pridobimo, kako ga skladiščimo in kako ga kot apiterapevti uporabljamo

\* dr. med., predsednik komisije UO ČZS za apiterapijo

v apiterapiji. Žal zaradi gospodarske krize tega nismo uresničili vsako leto, kljub temu pa smo prepričani, da morajo čebelarji apiterapevti vsako leto dobiti takšno literaturo. Zato bomo pri naših sklepih vztrajali vse dotlej, dokler jih ne bomo uresničili. Leta 2010 smo dejavno sodelovali na Apimedici, ki jo je v sodelovanju z Apimondio organizirala ČZS. Ob tej priložnosti smo slovensko javnost obvestili, da apiterapijo izvajamo tudi pri nas in da na tem področju nismo v nikakršnem zaostanku. Člani komisije smo v minulih letih na terenu izvedli številna predavanja, sodelovali smo na dnevih čebelarstva v Celju, poleg tega pa smo vsako leto organizirali tudi dneve apiterapije. Po vsej Sloveniji smo pripravili več predavanj, sodelovali smo v radijskih in televizijskih oddajah, objavljali svoje prispevke v časopisju in sploh povsod, kjer smo dobili priložnost približati informacije o apiterapiji vsaki slovenski družini.

Ob pregledu vse naše dejavnosti smo prepričani, da je naše delo spoznalo veliko čebelarjev, še bolj pa smo zadovoljni, da nas pozna vse več morebitnih kandidatov za zdravljenje z apiterapijo in da nas pozna vse več porabnikov čebeljih pridelkov, vendar nas vse to ne sme zadovoljiti. Gledati in načrtovati moramo tudi delo za naprej:

1. Naša nova komisija za apiterapijo (v sestavi Franc Grošelj, Franc Šivic, Tone Tome, Ivan

Čopar, Miroslav Cetina, Karel Vogrinčič in Miran Milošič), ki je bila izvoljena za obdobje od leta 2012–2016, je za lani načrtovala vzpostavitev seznama in izobraževanje vseh čebelarjev apiterapevtov, ki želijo svoje čebelnjake preurediti za izvajanje apiterapije.

2. Tudi v letu 2013 bomo izvajali predavanja za čebelarje, vendar s poudarkom na potrebnih znanjih čebelarja, usmerjenega v pridelavo čebeljih pridelkov za uporabo v apiterapiji. Pripravili bomo tudi več predavanj za širšo javnost o pravilni uporabi in uživanju čebeljih pridelkov v okviru apiterapije.
3. Sodelovali bomo na vseh strokovnih prireditvah v okviru apiterapije v Sloveniji in v tujini – po možnosti tudi s strokovnimi prispevki.
4. Člani komisije in tudi naši strokovni sodelavci bomo poskrbeli za redno informiranje o delu naše stroke v vseh medijih, ki bodo takšne informacije želeli, saj je med ljudmi zelo odmevno zlasti informiranje prek radia, televizije in časopisja.

V svojem kratkem poročilu o delu komisije za apiterapijo sem vam želel predstaviti tako naše dozdajšnje delo kot tudi naše cilje in želje glede nadaljnega uveljavljanja apiterapije v slovenskem prostoru. ■

# KIPGO

ČEBELARSKA OPREMA

BATUJE 83, 5262 ČRNIČE

☎ (05) 368 45 80, ☎ (05) 368 45 81

GSM 051 614 683

www.kipgo.net; kipgob@gmail.com



## JANUAR 2013 - OTVORITVENI MESEC

V januarju 2013 odpiramo novo trgovino s čebelarско opremo in pripomočki na isti lokaciji (Batuje 83, Obrtna cona Pod Batujami).

**Na določene izdelke akcijske cene.\***  
**Popusti tudi za naročila v januarju**  
**za izdelke KIPGO.**

*Vabljeni  
od 7. 1.*



KONTEJNERJI ZA  
PREVOZ AŽ IN LR  
PANJEV TER  
NADGRADNJE  
KAMIONOV

PANJI IN SATNIKI  
LR (STANDARD,  
2/3, 1/2) IN DB  
TER  
DELI PANJEV

IZDELUJEMO:  
-PRAŠILČKE 3S,  
4S, 5S, 7S  
-PANJE AŽ 9S, 10S,  
po naročilu 11S, 12S  
-PANJE AŽ 3E 9S, 10S,  
po naročilu 11S, 12S  
-SATNIKI AŽ



PVC ZABOJI  
PRIMERNI ZA  
TRANSPORT IN  
SKLADIŠČENJE  
POLNIH IN PRAZNIH  
OKVIRJEV

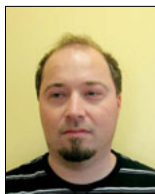


11 OKVIRJEV AŽ ALI  
10 OKVIRJEV LR

POLNILNA LINIJA  
POLAVTOMATSKA Z VRTLJIVO  
MIZO  
POLNILNA LINIJA  
AVTOMATSKA Z VRTLJIVO  
MIZO, AVTOMATSKIM  
DODAJANJEM IN  
ZATISKANJEM  
POKROVČKOV TER  
ETIKETIRANJEM

**Urnik januar 2013:**  
pon-pet 8.00-11.30  
12.30-18.00  
sob 8.00-12.00

\*Akcijske cene na izdelke veljajo od 7.-31.1.2013, do odprodaje zalog.



# Invazivne medovite rastline – priložnost ali dvorezen meč?

Jure Justinek\*, jure.justinek@czs.si

V Biotehniškem centru v Naklem so novembra 2012 pripravili delavnico o invazivnih rastlinah, nanjo pa so organizatorji povabili tudi Opazovalno-napovedovalno službo medenja. Delavnica je potekala v okviru projekta z naslovom »*Apis mellifera carnica* bioindikator in promotor biodiverzitete«. Vsebine projekta so med drugim: ugotavljanje razširjenosti invazivnih rastlin na izbranih naravnostvarstvenih območjih; iskanje učinkovitih načinov zatiranja določenih vrst invazivnih rastlin ter oblikovanje priporočil za njihovo zatiranje; raziskovanje podvrste medonosne čebele *Apis mellifera carnica*; spodbujanje in širjenje avtohtonih medovitih rastlin, ureditev parka medovitih rastlin; informiranje in ozaveščanje prebivalstva o pomembnosti biotske raznovrstnosti.

Tujerodne rastlinske vrste so k nam prinesli in jih še prinašajo ljudje, in sicer bodisi za okras, popestritev čebelje paše ali za hrano. Ker so naravne razmere za te rastlinske vrste ugodne, se hitro prilagodijo novemu okolju. Ker nimajo naravnih sovražnikov, se začnejo v naravi hitro in nenadzorovano širiti in tako postanejo invazivne, saj jemljejo življenjski prostor domačim rastlinam. S tem spreminjajo biotsko pestrost in videz krajine, nekatere pa so celo zelo alergene in škodljive za zdravje. Čeprav je vpliv teh rastlin v našem okolju po večini negativen, imajo tudi nekaj pozitivnih lastnosti, zlasti za čebele, saj jim omogočajo poznopoletno oz. jesensko pašo. Med invazivnimi rastlinami, ki so zanimive za čebele, so: 1. japonski drenik (*Fallopia japonica*), 2. japonsko kostaničevje (*Lonicera japonica*), 3. Davidova budleja (*Buddleja davidii*), 4. amorfa (*Amorpha fruticosa*), 5. kanadska zlata rozga in 6. orjaška zlata rozga (*Solidago canadensis* in *Solidago gigantea*), 7. topinambur

\* vodja ONS

(*Helianthus tuberosus*), 8. deljenolistna rudbekija (*Rudbeckia laciniata*), 9. japonska medvejka (*Spiraea japonica*) ter 10. žlezava nedotika (*Impatiens glandulifera*).

**Čebelarji omenjenih rastlin ne smemo širiti, ne glede na njihovo koristnost za naše čebele. Dolgoročno gledano namreč lahko zasedejo območja z avtohtonimi rastlinami, ki cvetijo spomladi in poleti, tako da bomo na koncu imeli samo še jesensko pašo.** Biti moramo previdni in tudi drugo javnost ozaveščati o tem, da smo čebelarji ljubitelji narave, ki s svojimi čebelami skrbimo za ohranjanje narave in preprečujemo širjenje invazivnih rastlin. To storimo tako, da:

- na neporaščene površine čim prej posejemo ali posadimo avtohtone rastline, primerne za določeno rastišče;
- pri premeščanju zemlje pazimo, da z njo ne prenašamo semen ali delov invazivnih rastlin, saj se tako še hitreje razširjajo;
- ob urejanju parkov, domačih vrtov in gredic sejemo in sadimo zgolj domorodne vrste rastlin;
- invazivne rastline v celoti odstranimo takoj, ko se pojavijo, tako da ne morejo nastati velike površine monokultur;
- nikoli jih ne odstranjujemo z mulčenjem ali kompostiranjem, ker se semena in deli rastlin razmnožujejo naprej; najbolje jih je sežgati.

Kot smo lahko videli na delavnici, so že nastale številne vidne in trajne posledice, nekatere pa bodo še nastale. Prav vsi lahko prispevamo k temu, da zmanjšamo grožnjo invazivnih rastlin v naravi. Že z nekaj majhnimi spremembami lahko pomagamo ohraniti našo naravo in tudi čebele nam bodo hvaležne. ■



Foto: Internet





## Čebelarjeva opravila v januarju

Franc Podrižnik – Kokarje, franjo.podriznik@gmail.com

*Vsak človek je zase svet,  
čuden, svetel in lep  
kot zvezda na nebu ...*

*Vsak tiho zori,  
počasi in z leti,  
a kamor že greš, vse poti  
je treba na novo začeti.*

(Tone Pavček)

Spoštovane čebelarke in cenjeni čebelarji! Sreča, zdravje, zadovoljstvo, mir naj spremljajo tako vas kot tudi vaše najbližje na novo začeti poti leta 2013! Naj bo ta pot vse svetlejša in vse toplejša, naj nam bo znova dano videti in občudovati čudoviti svet naših čebel, naj nam zašumijo in lepo zadišijo kot vsako pomlad.

Kot so ugotavljali že moji predhodniki, je pisanje prispevkov za Slovenskega čebelarja za vsakega pisca tako čast kot tudi preizkušnja. Ob povabilu k pisanju so enaki občutki prevevali tudi mene, zato sem za privolitev potreboval krajši premislek. Slovenija je dežela odličnih čebelarjev. Veliko je dolgoletnih, celo stoletnih družinskih čebelarstev. Pri njih je nakopičenega izjemno veliko znanja in izkušenj, pridobljenih s tradicijo in prenesenih iz roda v rod. Tem bodo moji nasveti znana izkušnja. Morda nekatera opravila izvajajo drugače. V čebelarstvu obstajajo naravne zakonitosti, ki jih je mogoče obravnavati na različne načine. Čebelarji to v praksi dokazujemo z različnimi pristopi in načini čebelarjenja. Brez dvoma pa smo enotni in ljubezni do čebel in narave. Čebelarji smo s srcem in dušo pri svojem hobiju, nekateri tudi poklicu. To je življenjski slog in tako se sporazumevamo tudi z okolico. Ta komunikacija, pozitivna vloga čebelarskih društev v lokalnem okolju in dobro delo osebja ČZS pomembno vplivajo na status čebelarstva v ožji in širši okolici, prav tako pa tudi na povečano zanimanje ljudi za čebelarstvo. Vsako leto se našim vrstam pridruži veliko novih ljubiteljev narave in čebel. Ti nasveti so torej namenjeni predvsem njim, in to v upanju, da jim bodo v pomoč na poti k dobrim čebelarskim praksam. Po tej poti še vedno hodim tudi sam. Ob vsaki napaki, ki jo naredim, se spomnim besed bližnjega dolgoletnega čebelarja: »Po toliko letih vem, da vsega ne znam in da tega ne bom znal nikoli.«



Oksalna kislina, metoda kapanja

Naj se predstavim. Sem Franc Podrižnik, doma iz vasi Kokarje v občini Nazarje. Rodil sem se leta 1956. Po poklicu sem inženir elektronike. Čebelariti sem začel povsem po naključju. Razlog za to je bil roj čebel, ki je priletel v dimnik naše hiše. Na pomoč sem poklical bližnjega čebelarja. Gost dim surovih smrekovih vejic je čebele omamil in padle so v kurilnico. Roj sem naselil v star izposojen panj, saj se mi je zdelo prav, da jih obdržim, ker so me našle same. Čez zimo sem izdelal še dva panja in ju spomladi naselil s podarjenimi čebelami domačih čebelarjev. O osnovah čebelarjenja me je kot mentor poučil Jože Praznik. Vključil sem se v ČD Kokarje, postopno izdeloval panje in širil čebelarstvo. Obiskoval sem predavanja v Mozirju, na sedežu ČZS na Brdu pri Lukovici in na Biotehniški fakulteti v Ljubljani. Opravil sem usposabljanja za NPK čebelar/čebelarka, za senzoričnega pokaševalca medu in za terenskega svetlovalca pri ČZS. Vključen sem v sistem kakovosti SMGO. Sem somentor čebelarskega krožka na OŠ Nazarje, ki ga vodi prof. Branka Nareks. Od leta 2010 sem predsednik ČD Kokarje in od leta 2012 podpredsednik ČZS Sa-Ša. S 35 čebeljimi družinami v različnih listovnih in nakladnih panjih čebelarim na dveh stojiščih.

Čebelarji prilagajamo svoje delo okoliščinam, ki nam jih določa narava. Te se lahko zelo razlikujejo glede na lego in nadmorsko višino. Ko je ob morju že prava pomlad, je na severu še zima. Temu primeren je tudi razvoj čebeljih družin, zato opis čebelarjevih opravil po datumih ali po godovnih imenih ni najprimernejši. Seveda so različni prazniki in različna



*Pena namesto vrat*



*Izletni dan, dvignjeni zadki in ventiliranje s krili so dober obet.*

godovna imena del naše tradicije in kulture, ki jo je vredno ohranjati.

### Opravlila v januarju

Kmalu po novem letu se pri dnevu že pozna, sonce postaja vse močnejše. Januarskih odjug se razveselijo tudi čebele, kajti po dolgih dneh mirovanja in stiskanja v gruči lahko izpraznijo svoje napolnjeno črevesje. Oskrbijo se z vodo, da potešijo žejo in laže razgrajujejo med. Poleg vode čebele za razvoj potrebujejo še cvetni prah in med. Tega bi moralo biti v panjih še dovolj, saj je poraba v tem obdobju, ko je družina še brez zalege, minimalna. Na mesec ga porabijo približno 1 kg, zlasti za uravnavanje temperature zimske gruče. Telesna temperatura zunanje sloja čebel se ne sme znižati na manj kot 8 °C. Od te temperature je odvisna višina temperature, ki jo morajo čebele ustvariti v notranjosti gnezda, ta pa je v gruči brez zalege od 18–26 °C, ko se pojavi zalega, pa se zviša na stalnih 35 °C. Takšne razmere čebele ustvarjajo z drgetanjem krilnih mišic, energijo pa jim zagotavljajo medene zaloge ob gnezdu. Čebele v gruči menjajo položaj od znotraj navzven in nasprotno, matica pa je vseskozi v sredini gruče. Zvišanje zunanje temperature na več kot 8–10 °C razrahlja in razširi gručo. Zimske čebele že lahko izletavajo. Navadno so ti izleti prve dni januarja, okoli Svetih treh kraljev, na toplejših območjih že prej. Prevelika dejavnost zimskih čebel ni zaželena, saj se čebele ob tem utrujajo, zato je krajša tudi njihova življenjska doba. Poglavitna naloga zimskih čebel je vzreja številčno močnih in zdravih spomladanskih čebel, ki bodo sposobne nadaljevati rod. Izletne dneve čebele izrabijo tudi za čiščenje svojega domovanja. Odstranjujejo mrtvice in drug drobir. Pred panji lahko najdemo precej mrtvic. Kot začetnika me je skrbelo, ali ni morda umrlo preveč čebel, ali je z družino kaj narobe ... Čez zimo naravno odmre povprečno tretjina čebel. Če zimsko gručo sestavlja 5.000 do 10.000 osebkov, je lahko ta osip kar velik.

Svoje spomladansko poslanstvo bodo dočakale samo številčno močne, zdrave in nakrmljene čebelje družine. Že v poznem poletju moramo mladim maticam omogočiti zaleganje čim večjega števila dolgoživih čebel, tem pa moramo zagotoviti, da bodo zdrave. O tem bom podrobneje pisal v poletno-jesenskem obdobju. Vse od poletja ter jeseni in pozimi so

osrednja tema čebelarških pogovorov varoje. Zelo upravičeno. Zimsko zatiranje varoj je obvezno. Po mojem prepričanju je vsaj tako pomembno kot poletno. V obdobju brez zalege so namreč vse varoje na čebelah, zato jih je najlažje uničiti. Cilj je zmanjšati število varoj na manj kot 50. Zakaj? Razvojni cikel varoj je hitrejši od razvojnega cikla čebel. V obdobju, ko je v čebeljih družinah zalega, se število varoj vsak mesec podvoji. Do obveznega poletnega zatiranja se lahko razmnožijo na več kot 3000 osebkov, to pa je ob nepravčasnem poletnem zatiranju lahko za povprečno čebeljo družino pogubno. Torej, če zimskega zatiranja še niste izvedli, je zdaj za to skrajni čas. Uničimo jih z enim od dovoljenih sredstev. Sam to izvedem konec novembra ali v začetku decembra, ko je zunanja temperatura od 5–10 °C, in sicer z oksalno kislino po metodi kapanja. Zgodilo se je, da sem zaradi nizkih temperatur varoje zatiral šele po novem letu. Še uspešno.

Prva zalega se ne pojavi vedno ob istem času, saj je to odvisno od moči družine, zaloge cvetnega prahu, starosti matice, okoljskih dejavnikov in naravnih zakonitosti. Na območju osrednje Slovenije se po navadi pojavi januarja. Mlajše matice začnejo praviloma zalegati pozneje, vendar časovni zaostanek nadomestijo in do paš že presežejo starejše. Ko se v družini pojavi zalega, čebele zvišajo temperaturo v panju in poveča se potreba po toploti. Zato panje dobro zapažimo, predvsem zgoraj nad gručo. Čebelam zagotovimo ugodnejše prebivanje, delno pa zmanjšamo tudi porabo medenih zalog. Panj naj ostane še vedno dovolj zračen in suh. Čebele, preskrbljene s hrano, dobro prenašajo mraz, nasprotno pa je z vlago. Žrela so odprta. Nekateri čebelarji zaradi boljšega zračenja na notranja vratca AŽ-panjev vstavijo 30–50 mm debelo peno, ob tem pa je nujno odpreti prezračevalno loputo na vratih. Sam imam v AŽ-panjih namesto vrat 40 mm debelo peno. Sicer notranji videz čebelnjaka ni tako lep, vendar je pomembno počutje čebel. V hladnejšem obdobju



*Drobir kaže stanje družine.*



*Priprava rezervnega panja – razkuževanje z ognjem*

- pred panji odmečemo sneg oziroma ga potrosimo s senom, da čebele ne bi na njem otrpnile;
- po končanem izletu očistimo naletno desko in pročelja panjev, saj s tem zmanjšamo tudi možnost različnih okužb. Sam za ta namen uporabljam v vodi razredčeno sredstvo Ekocid, ki ga lahko kupimo v lekarni.

pod peno podložim nekaj pol časopisnega papirja. Ko se temperatura v panju zviša, se pojavi kondenz, ki iz slabo zračenih panjev izteka skozi žrela. Pravimo, da panj zakuha. V panjih s peno se papir zgoraj orosi, zato moramo tak navlažen papir tedaj zamenjati s suhim. V lesenem nakladnem panju so temperaturni mostovi večji kot pri AŽ-panjih, ki so v skladovnici. Stranski sati, ki niso v obsegu gruče, zaradi tega radi splesnijo. Dobro je, če skrajna stranska sata – predvsem v spodnji nakladi – čez zimo nista v panju. Nakladni panj je bolj zračen, saj je dovod svežega zraka zagotovljen prek mrežaste podnice. Družine imajo boljši stik z dogajanjem zunaj. Zaradi tega matice jeseni prej prenehajo zalegati, spomladi pa začnejo zalegati pozneje kot tiste v AŽ-panjih. Prednosti daljšega obdobja mirovanja so, da je v družinah manj varoj, da je septembra v panjih manj zaleženih kratkoživih čebel, da je utrujanje zimskih čebel manjše, manj je noseme ... Zračnost panja ohranimo, če protivarojnega testnega vložka ne potisnemo do konca. Ta vložek je sicer tudi pri AŽ-panjih zelo koristen, saj na njem lahko vsak hip, brez posega v panj, vidimo stanje družine. Vidimo, kje in kako prezimuje, ocenimo porabo hrane ...

Tudi čebelarji komaj čakamo prve izletne dneve, da vidimo rezultate svojega čebelarjenja v minulem obdobju. Zaskrbljeni smo, če čebele iz nekaterih panjev še ne izletavajo. Če nas hudo muči radovednost, lahko prislonimo uho k žrelu ali šumenju čebel prisluhnemo s plastično cevko. Če šumenja ne slišimo, rahlo potrkamo ob panj, da zaslišimo šumeč odziv. Navadno tak panj dobro prezimuje in ne čuti potrebe po izletu. Ob močnejši odjugi bodo iz njega izletele prve čebele in nas veselo presenetile. Seveda je lahko tudi drugače in odziva ni. Zapomni si, kateri so ti panji, da jih bomo ob močnejši odjugi pregledali. V obdobju prvih izletnih dni je dobro, da:

- v bližini čebelnjakov ne obešamo perila, ker bo to zamazano z iztrebki; na to opozorimo tudi sosede;

V nakladnih panjih je poraba hrane večja. Predvsem ob nepravilni zazimovitvi v nižjenakladnih panjih se zgodi, da družina ne jemlje medene zaloge v nakladi nad njo, temveč porabi zaloge v nakladi, v kateri je gnezdo, in tako rekoč pri polni skledi umre od lakote. Če po drobirju sklepamo na večjo porabo, družino ob močnejši odjugi na hitro pogledamo in izvedemo nujne ukrepe.

Zima je pravi čas za izobraževanje, načrtovanje čebelarjenja in pripravo nekatere opreme. Tudi predavanja, ki jih organizira ČZS, so po navadi načrtovana za to obdobje. Udeležujmo se jih, ne glede na to, ali smo že »stari mački« ali šele začetniki. Če imamo občutek, da znamo že vse, pa se jih udeležimo kar tako, da srečamo kakega čebelarskega kolega, izmenjamo mnenja, primerjamo svoje znanje s slišanim. Morda dodamo tudi kako svojo izkušnjo. Zadnja leta smo kot člani ČZS prejeli zelo veliko odlične strokovne literature. Prek interneta imamo dostop do podatkov iz vsega sveta, zelo dobra podpora so tudi spletne strani ČZS. V knjižnici Janeza Goličnika na sedežu ČZS najdete zelo veliko strokovne literature, tudi starejših izdaj.

Začetnikom priporočam izdelavo kratkih grafičnih ali pisanih postopkov dela s čebelami. Pri delu v čebelnjaku ne bo časa za branje, temveč bo treba ukrepati takoj in tedaj se lahko izkažejo kot koristen pripomoček. Kdor ima na razpolago ogrevan prostor, lahko čez zimo pripravi marsikaj za prihodnjo sezono. Temeljito lahko razkuži opremo, prekuha voščine, izdelava in zažiči satnike, morda pa ob upoštevanju novih dognanj in zahtev v čebelarstvu izdelava tudi kak nov panj.

Začetek leta je tudi čas občnih zborov ČD. Čebelarji se na njih srečamo, ocenimo naše dozdajšnje delo in si zadamo cilje za prihodnje obdobje. Dejavno vključevanje v društveno dogajanje bo pripomoglo tako k boljšim rezultatom društva kot tudi našega čebelarstva. ■

# Preventivni ukrepi v zimskem obdobju

Lidija Matavž\*, lidija.matavz@vf.uni-lj.si

V zimskem obdobju čebelje družine prezimujejo v stisnjenih gručah. Če jih čebelar pravilno zazimi, ne izgubljajo po nepotrebnem energije in toplote ter ob zadostni količini hrane pričakajo pomlad brez večjih izgub. Čebelarjeva naloga je, da poskrbi za preventivne ukrepe za preprečevanje bolezni čebelje družine. Jeseni smo iz panjev izločili staro satje, zato ga moramo že zgodaj spomladi, ko začne cveteti divja češnja, nadomestiti z novimi satnicami. Izločanje starega voska iz panjev je ključnega pomena tako za neoporečnost čebeljih pridelkov kot tudi za zdravje čebeljih družin. Stare voščine so leglo različnih povzročiteljev bolezni. V vosku se kopičijo spore *Paenibacillus larvae*, spore *Nosema apis* in *Nosema ceranae*, različni virusi in plesni, ki so lahko ključni dejavniki za izgube čebeljih družin.

V vosku se kopičijo tudi ostanki zdravil, ki jih uporabljamo za zatiranje varoj, in pesticidi, ki jih čebele najdejo v naravi. V njem ostajajo predvsem v maščobi topna zdravila, zato je treba veliko skrb nameniti sistematični zamenjavi starega satja. Ker predelava voska ne uniči akaricidov, moramo takšno satje neškodljivo uničiti. V panjih naj ne bi bilo satja, starega več kot tri leta. V medišču mora biti resnično neoporečno satje, saj je to prostor za shranjevanje hrane. Prav tako je pomembno, da je zdravo satje tudi v plodišču, saj je tam prostor za razvoj čebeljih ličink. Če medišča praznimo pozimi, moramo satje pravilno skladiščiti. Skladiščimo ga v hladnih prostorih, pri temperaturi, nižji od 10 °C. Prostor mora biti zračen, relativna zračna vlaga mora biti manj kot 50 %.

Za razkuževanje skladiščenega satja uporabljamo 100-odstotno očetno kislino. Ta kislina je idealna za uničevanje spor *Nosema spp.* in plesni *Ascosphaera apis*, ki povzročata poapnelo zalego.

**Priporočilo:** Vsak čebelar mora skrbeti za neoporečnost svojih čebeljih pridelkov in zdravje svojih čebeljih družin. Pomemben preventivni ukrep pri tem je skrb za neoporečno satje. Zato se moramo pri predelovalcih voščin pozanimati, ali zagotavljajo ustrezne pogoje za predelavo voščin (ustrezna temperatura in ustrezen tlak), ali opravljajo laboratorijske analize voska, na podlagi katerih jamčijo, da vosek, ki ga izdajajo čebelarjem, ne vsebuje akaricidov. Pri menjavi voska lahko čebelar dobi vosek (satnice) z večjo vsebnostjo akaricidov, kot jih je bilo v vosku, oddanem v predelavo. Zato je izjemno pomembna ozaveščenost vsakega čebelarja, da od predelovalca voščin zahteva neoporečen vosek, torej vosek, ki ne vsebuje niti akaricidov niti različnih povzročiteljev bolezni čebelje družine. Priporočamo nakup satnic s certifikatom kakovosti ali lastno predelavo voščin.

V novem letu 2013 želim vsem čebelarjem, da bi jim uspešno prezimile zazimljene vse družine! Naj med!

## POMEMBNO OBVESTILO!

Zaradi zaščite zdravja čebel naj čebelarji sproti obveščajo območne veterinarje NVI o odmiranju čebel in sumu pojava bolezni pri svojih čebelah. Podatke o neregistriranih čebelnjakih na svojem območju lahko sporočijo območni kmetijski ali veterinarski inšpekciji ali veterinarju NVI.

\* mag., dr. vet. med., VF NVI, enota Murska Sobota

Prašički (5s, 7s), Vse vrste AŽ panjev, vse vrste troetažnih AŽ panjev, pitalniki Frančič. Vsak panj vsebuje testno rešetko za varojo.  
**NOVO: AŽ in LR naklade, globoki AŽ panji za krmljenje čebel s "kanglico", AŽ 11+3**

Izdelujemo tudi vse ostale vrste panjev. Panji so izdelani iz lepljenega smrekovega lesa in so rogljičeni. Kupljeno blago Vam pošljemo tudi po hitri pošti.

Mizarstvo in čebelarstvo Kočet  
 Socka 13, 3203 Nova Cerkev  
 GSM.: 041 805 179  
 miroslav.kocet@siol.net



## Izgubljeni čebelji raj

Franc Šivic, franc@silvaapis.si

V drugi polovici lanskega novembra sem obiskal Madagaskar in se seveda med drugim pozanimal, kako je tam s čebelarstvom. Imel sem srečo, da sem navezal stik z ljudmi, ki so me peljali do domačih čebelarjev, od tistih najbolj primitivnih, ki so še vedno lovci na divje živeče čebele, do tistih, ki že čebelarijo nekoliko sodobneje. V roke sem dobil tudi nekaj podatkov tamkajšnjega ministrstva za kmetijstvo, vse to pa mi je omogočilo, da sem si ustvaril razmerno dobro sliko o stanju čebelarstva na tem rdečem otoku.

Prvo veliko presenčenje me je čakalo že takoj potem, ko sem zapustil glavno mesto Antananarivo in se po glavni cesti podal proti jugu. Levo in desno ob poti sem opazoval, kako so goreli gozdovi in kako se je sicer bujno zelena pokrajina spreminjala v eno samo pogorišče. Požigalci so bili seveda domačini, ki zaradi hitrega povečevanja števila prebivalstva potrebujejo orno zemljo, po drugi strani pa je oglje iz vrednejšega lesa, ki ga pred požarom posekajo, najpomembnejši vir energije v gospodinjstvih Malgašev. Oglje so v velikih vrečah prodajali kar ob cesti. Ko sem pozneje zvečer v hotelu prebiral poročilo tamkajšnjega kmetijskega ministrstva o stanju čebelarstva na Madagaskarju, nisem bil precej začuden nad trditvijo, da je eden izmed vzrokov za nazadovanje te panoge prav požiganje gozdov. Skoraj 80 odstotkov vsega medu, danega na tržišče, proizvedejo divje živeče čebele v gozdovih, te pa vsak dan izgubljajo svoj življenjski prostor in z njim tudi pašo. V obdobju od leta 1920 do 1940 je bil Madagaskar s svojimi 30.000 tonami medu eden izmed večjih svetovnih izvoznikov tega čebeljega pridelka, zdaj pa pridelava medu komaj zadovolji potrebe domačega prebivalstva. V poročilu ministrstva je bila zapisana tudi trditev, da se je izvoz medu po drugi svetovni vojni zmanjšal zato, ker sta Evropa in ZDA kot največja kupca zaostri la kakovostne zahteve za malgaški med. Tega so pridobivali in ga še zdaj pridobi-



*Na sliki Malgaš ob deblu velikega baobaba, v katerem je gnezdo divje živečih čebel vrste *Apis mellifera unicolor*. V roki drži sat z medom in zalego.*



*Madagaskar je eden izmed največjih izvoznikov vanilije v svetovnem merilu. Ker so cvetovi zelo globoki in jih oprasijo čebele samo do 5 odstotkov, morajo gojitelji te donosne kulture vsak dan oprasovati cvetje z rokami, kakor kaže fotografija.*

vajo tako, da stiskajo satje z medom in delno tudi z zalego, kot so to v obdobju kranjčarjev in medicarjev delali tudi pri nas. V prihodnjih dneh, ko sem nekoliko поблиže spoznal, kako čebelarijo domačini, pa sem ugotovil, da v poročilu ni zapisana vsa resnica. Pred drugo svetovno vojno je bil Madagaskar francoska kolonija in tamkajšnja čebelarstva so bila v rokah Francozov. Paša je bila odlična in je trajala skoraj celo leto, zato so bili donosi tako rekoč fantastični. Po osamosvojitvi leta 1960, ko so kolonialisti zapustili otok, pa je šlo vse navzdol in tako je, žal, še dandanes. Ljudje, s katerimi sem se pogovarjal, so mi potožili, da zdajšnja skorumpirana vlada ne naredi ničesar za napredek ljudstva, ki živi v skrajni bedi. Ni torej čudno, da je tudi velik del malgaškega čebelarstva še vedno na tako nizki stopnji, kot je bilo naše čebelarstvo v obdobju gozdnega čebelarjenja.

Morda bo naše bralce zanimalo, s kakšno čebelo tam čebelarijo. Je nekoliko manjša od naše, skoraj črne barve in za čuda nenavadno mirna, skoraj kakor naša sivka. Njeno latinsko ime je *Apis mellifera unicolor* in je ena izmed tistih številnih avtohtonih živalskih vrst, ki so se v milijonih let samostojno razvijale na tem izoliranem koščku sveta. Tudi rastlin je približno 80 odstotkov avtohtonih, kakršnih ne najdete nikjer drugod. Vendar so že za časa kolonializma na otok prinašali zlasti gozdne in sadne drevesne vrste z drugih celin, na primer evkalipte iz Avstralije in ličije iz Azije, to pa je še obogatilo že tako dobro čebeljo pašo. Žal so zdaj prav nasadi evkaliptov najbolj na udaru požigalcev gozdov, zato množično izginjajo.

Poleg zmanjševanja življenjskega prostora grozi malgaškim čebelam še ena nevarnost, katere posledice bodo usodne že v bližnji prihodnosti: varoje. Večina čebelarjev in tudi slovenski misijonarji so



*Eno izmed sodobnejših čebelarstev vodi Marceline, ki je čebele in znanje o njih podedovala po svojem pokojnem očetu. Zdaj ima približno 60 naseljenih panjev in je med najbogatejšimi vaščani. Oblečena je v moje darilo: majico z znakom ČZS.*



*Domačini prodajajo med kar v rabljenih plastenkah za mineralno vodo ali druge pijače. Svetel med je ličijev, temen pa evkaliptov.*

mi govorili, da na otoku ni ne hude gnilobe čebelje zalege ne varoj. Toda v časopisu, ki sem ga zvečer našel v hotelu in izhaja v francoščini, sem prebral, da se je ta nevarni zajedavec pojavil že pred dvema letoma v kraju Analamanga in uničil več sto čebeljih družin. Domača čebela torej ni odporna proti varojam. Prve njene žrtve bodo divje živeče čebelje družine v gozdovih, pa tudi večina tistih v panjih, saj je znanje preprostih čebelarjev zelo pičlo. Kar strah me je pomisliti na katastrofo, ki se približuje in ki bo strahotno udarila po čebelah, s tem pa tudi po čebelarjih, za katere je med pomemben vir preživetja. Ob cesti ga prodajajo v litrskih in pollitrskih plastenkah po 15.000 ariarijev ali preračunano v našo valuto po 5,30 EUR. Slišal sem, da lahko spreten pobiralec medu divje živečih čebel nabere do 50 kg na dan in z izkupičkom zanj kupi vola pasme zebu, kakor na Madagaskarju imenujejo grbasto govedo. To se sicer po teži ne more primerjati z našimi voli, vendar vol je vendarle vol. Slovenski misijonar Jože Adamič iz misijona v bližini obmorskega mesta Manakara mi je povedal, da je nekaj časa čebelaril s štirimi nakladnimi panji, v katerih je pridelal po 200 kg medu na leto. Toda zaradi prezaposlenosti z drugimi dolžnostmi (evangelizacija, šola, bolnišnica) jim ni mogel nameniti dovolj pozornosti, zato so v monsunkem obdobju, ko ni paše, zelo oslabele in končno postale žrtev voščene vešče. Ta je poleg človeka največji sovražnik malgaških čebel. Še vedno pa v skoraj nedostopnih gozdovih na jugovzhodnem delu otoka čebele goji misijonar Tone Kerin. Menda bi potoval kar dva dni, če bi hotel priti do njega.

Zanimiv je bil tudi obisk pri misijonarju Klemenu Štolcarju, po rodu z Bleda. Ta je zdaj škofov pomočnik v Farafangani, idiličnem mestu na vzhodni obali Indijskega oceana. Neko zgodnje jutro me je s svojim terenskim vozilom peljal po katastrofalno slabi cesti kakih 10 kilometrov iz mesta. Ustavila sva se

pred vhodom v veliko, še nedograjeno palačo. Moj voznik in vodnik mi je pojasnil, da bo to poletna rezidenca ministra za finance, razlog za obisk pa je bila pravzaprav ministrova žena, ki si je vtepla v glavo, da je treba nekaj narediti za napredek čebelarstva v teh krajih, kjer je narava še zelo ohranjena. Zato



*Tudi Natalie (na sliki s hčerko) je čebele in znanje o njih podedovala od svojega očeta. Francoščino se je naučila v mestu Fianarantsoa. Tam je obiskovala osnovno šolo v misijonu Don Boska, ki ga vodi slovenska misijonarka Marjeta Zanjkovič, doma iz Razkrižja.*

je dala iz glavnega mesta Antananarivo pripeljati nekaj deset sodobnih LR-panjev z zažičenimi satniki. Ministrove žene sicer ni bilo doma, zato naju je sprejel hišnik, naju odpeljal v notranjost nedograjene palače in nama v neki sobi pokazal panje. Ko sva ga vprašala, kdo bo poučeval domačine, kako čebelariti v njih, je dejal, da bo to on sam. In ko sva ga še vprašala, kje ima svoje čebele, je dejal, da jih nima, vendar pa dobro obvlada teorijo. Samo začudeno sva se spogledala in kar hitro odšla. Med potjo mi je g. Klemen povedal, naj se temu, kar sem slišal, ne čudim preveč, saj na državni šoli učijo na primer francoščino ljudje, ki znajo po francosko reči komaj kaj več kakor »bon jour«.

Za konec samo še ena misel. Če bi bil mlajši in bi ne imel toliko obveznosti, kakor jih imam zdaj, bi odšel na Madagaskar za kašno leto ali dve in v okviru enega od misijonov ustanovil sodobno šolo čebelarjenja. Predvsem bi vse moči usmeril v to, da z izkušnjami, ki jih imam v Sloveniji, omilim uničujoč udarec pretečih varoj. Morda pa se bo našel kdo drug, mlajši, in to storil namesto mene. ■

## Slika dr. Augusta Pollmanna

Anton Koželj, cebelarstvo@kozelj.info, in prof. dr. Andrej Šalehar, andrej.salehar@bf.uni-lj.si

Dr. Augustu Pollmannu (1813–1898), docentu za čebelarstvo na Univerzi v Bonnu, je z njegovimi opisi kranjske čebele v letih 1875 in 1879 uspelo, da je kranjska čebela vpisana v sistematiko medonosnih čebel. To potrjuje tudi njeno veljavno znanstveno ime *Apis mellifera carnica*, Pollmann 1879.

Dolgo smo iskali njegovo sliko. Tudi na Univerzi v Bonnu je nimajo. Povsem po naključju pa je bila odkrita v knjigi J. P. Beslerja: *Geschichte der Bienenzucht, Ein Beitrag zur Kulturgeschichte*, Ludwigsburg 1885, ki jo je kupil g. Anton Koželj. Pred poglavjem Biografije (str. 241) so v knjigi upodobitve in seznam 109 mož, zaslužnih za čebelarstvo. Med njimi sta zapisana dva slovenska čebelarja: baron

Rotschütz in Mihael Ambrožič. Pod številko 77 je upodobljen dr. August Pollmann.

V Pollmannovih opisih kranjske čebele je tudi znameniti zapis: »Najlepše kranjske čebele pošilja Rothschütz«, to pa nesporno dokazuje, da je kranjska čebela iz zdajšnje Slovenije oz. iz nekdanje Kranjske. ■



Dr. August Pollmann

Obdelava: Foto Travnik

## DOGODKI IN OBVESTILA

### Zanimivo in prijetno sodelovanje čebelarjev z likovniki

Turistično društvo Loški Potok je poleti 2012 pripravilo že 9. likovno kolonijo, tokrat z naslovom Cvetje in čebele. Likovne kolonije se je udeležilo 33 ljubiteljskih umetnikov. Ga. Blanka Bartol iz Turističnega društva je vsem udeležencem pokazala fotografije čebelnjakov v Loškem Potoku, čebelarji Anton Primožič, Karol Debeljak in Anton Marinčič pa so jim predstavili svoje delo. Čebelar Stane Renner iz Turnš pri Domžalah je za likovnike pripravil izjemno projekcijo fotografij, potem pa jih je g. Primožič povabil še na ogled svojega čebelnjaka. Likovniki so bili navdušeni, saj so dobili sicer redko priložnost v pogleda v notranjost čebelnjaka. Druženje čebelarjev

in likovnikov je bilo zanimivo in zelo prijetno. Plod tega srečanja so ustvarjena likovna dela – slike, kipi, fotografije, vitraž in mandale. Vsa so bila razstavljena na razstavi v Loškem Potoku in na kateri so sodelovali tudi potoški čebelarji.

Helena Ruparčič Polončič



Foto: Helena Ruparčič Polončič

### Tradicionalna strokovna ekskurzija

V soboto, 25. 8. 2012, smo se zbrali člani ČD Lukovica in ČD Mengeš, ki nadaljujejo tradicijo dolgoletnega sodelovanja na področju čebelarstva. To vključuje tudi vsakoletno strokovno ekskurzijo. Letošnji organizator ČD Mengeš nas je tokrat popeljal na zelo zanimivo ekskurzijo po Prekmurju. Naš osrednji cilj je bil obisk čebelarstva Kavaš. Vodi ga čebelarica Milena Kavaš, ki nas je vse očarala s svojo energijo in znanjem. Čebelarstvo Kavaš sodi med večja čebelarstva v Sloveniji, svoje proizvode pa uspešno prodaja tudi zunaj naših meja. Kavaševi so tudi lastniki gostišča, v katerem so nas pogostili.

Naš drugi postanek je bil v Dobrovniku, kjer smo si ob strokovnem vodstvu ogledali čudovita tropska vrtova. Utrujeni od vročine in vlage smo po novo zalogo energije odšli na Bukovniško jezero, ki nam je s svojimi energijskimi točkami pomagalo, da smo se znova veseli odpravili na pot. Navdušeni nad lepotami Lendavskih gorc smo se ustavili še na kmetiji »Hiša vina« Cuk. Napočil je čas za zasluženo kosilo, po katerem smo čebelarji poskrbeli za prijetno druženje in izmenjavo vtisov. Po prijetni vožnji smo se domov vrnili zadovoljni, polni vtisov in seveda tudi malce utrujeni.

Mag. Trajče Nikoloski

## Prvič naj ne bi bilo zadnjič

Člani ČD Goriče smo v letu 2012 prvič organizirali strokovni izlet v Belo krajino, pridružili pa so se nam tudi čebelarji sosednjih čebelarskih društev. Bilo je poučno, zanimivo in predvsem družabno. Doživeli in videli smo marsikaj novega in se ob tem tudi učili.

Prva postaja so bile Črmošnjice. Tam nas je čakal znani čebelar Jože Sever. Z njim smo se odpeljali na ogled vzrejne postaje Rog-Ponikve. Zanimivi so bili statistični podatki in način vzreje čiste kranjske čebele. Po ogledu smo pot nadaljevali proti Semiču in se ustavili pri čebelarstvu g. Severja. Gostitelj nam je o svojem delu povedal toliko zanimivih zgodb in doživetij, da si vseh niti nismo mogli zapomniti. Seveda ni šlo brez pokušnje medenih pijač. Ob njegovi pripovedi o načinu pridelave smo mu pozorno prisluhnili in si marsikaj tudi zapisali. Ogledali smo si njegovo lično prodajalno s čebeljimi pridelki in izdelki iz čebeljih pridelkov. Po prikazu izdelovanja peneče medice, ki je morala biti precej ohlajena, nas je g. Sever povedel še na ogled njegovega čebelnjaka z 20 11-satnimi AŽ-panji in s 24 prašilčki.

Pot smo nadaljevali do turistične kmetije Cerjanec pri izvru Krupe. Ob tej priložnosti smo si ogle-



Foto: Milan Čadež

dali še izvir Krupe, ki je od kmetije oddaljen le nekaj več kot deset minut hoje. Ogledali smo si tudi čebelarsko pot v Žuničih. Table z napisom so nam povedale vse. Ogled učne poti je bil zanimiv in porodila se nam je zamisel, da bi lahko takšno učno pot uredili tudi v našem kraju ter na njej obiskovalcem prikazali delo čebel in naše delo v društvu.

Strokovni izlet nam bo ostal v lepem spominu, zato smo se odločili, da se bomo tudi prihodnje leto odpravili na pot. Zakaj ne bi spoznali dela drugih slovenskih čebelarjev ter zanimive in dobre stvari uporabili pri svojem delu?

Milan Čadež

## Čebelarji predstavljajo svojo dejavnost

57. koroški turistični teden, ki je potekal v letu 2012, se je začel s kmečko povorko, v kateri so sodelujoči prikazali stare običaje: mlatanje žita, kuhanje žganja in tudi pridobivanje sladkega medu.

Pomembnost čebel in njihovih pridelkov so na svojem kmečkem vozu nazorno prikazali Maksimiljan Proje, Srečko Gole in Miro Schuller, člani ČD Črna na Koroškem. Ob tej priložnosti so obiskovalcem ponudili tudi izdelke iz medu in cvetnega prahu ter seveda medico.

Danica Schuller



Foto: Danica Schuller

## Zmagovalni verzji literarnega natečaja

V okviru Tradicionalnega slovenskega zajtrka smo za učence tretjega triletja osnovnih šol razpisali lite-

rarni natečaj za najboljši verz oz. pregovor. V nadaljevanjih objavljamo izbrane verzje izmed 20 najboljših.

*Čebele ga delajo,  
mi ga pojemo,  
našim možgančkom  
dobro bo delo,  
telesu pa zdravja  
ne bo odvzelo.  
Lažje bomo zimo prestali,*

*če se bomo z medom sladkali,  
čaja obilo bomo pili  
in na prehlad pozabili.  
Gorska roža plemenita,  
z medom ti si čudovita.*

14. mesto: Nejka Volarič,  
OŠ Simona Gregorčiča Kobarid, 7. razred



## Čebelarstva Ambroževa sveta maša v Preboldu

Čebelarstva zveza Spodnje Savinjske doline Žalec je tudi decembra lani pripravila tradicionalno zahvalno sveto mašo v počastitev zavetnika čebelarjev sv. Ambroža. Tokrat je čast za organizacijo svete maše pripadla ČD Prebold, katerega člani pod vodstvom predsednika g. Branka Valenčaka so vsem udeležencem odlično predstavili simboliko čebelarstva. Pri izvedbi bogoslužja sta kot govornika nastopila tudi predsednik čebelarstva Mile Gržina in čebelarji mojster Janez Kropivšek. Ambroževa sveta maša se je kljub mrzlemu vremenu udeležilo veliko število savinjskih čebelarjev, med njimi tudi praporščaki ČD Šempeter, ČD Tabora in ČZSSD Žalec.

*Jani Puckmeister*



Foto: Jelka Puckmeister

*Čebelarji Čebelarstva zveze Spodnje Savinjske doline Žalec v cerkvi sv. Pavla v Preboldu*

## OBVESTILA ČZS

## En dan za zajtrk med slovenskih čebelarjev

Čebelarstva zveza Slovenije je novembra 2012 že šesto leto zapored v vrtcih in šolah izvedla izobraževalno-promocijsko akcijo En dan za zajtrk med slovenskih čebelarjev. Akcija, ki je tokrat drugič potekala v okviru Tradicionalnega slovenskega zajtrka, je namenjena predvsem izobraževanju in ozaveščanju otrok o pomembnosti čebel in čebeljih pridelkov.

Kako pomembna je lokalna pridelava hrane in pri tem naša čebela, se zaveda tudi Vlada RS, saj je tretji petek v novembru razglasila za Dan slovenske hrane. Številni čebelarji smo na ta dan obiskali vrtnice in osnovne šole in jim predstavili pomembnost čebele za lokalno pridelavo hrane. Ob tej priložnosti smo izdali tudi zgibanko Čbelica moja prijateljica 6 z naslovom Brez čebel ni hrane, ki so jo ta dan razdelili vsem otrokom v vrtcih in osnovnih šolah.

Čebelarji smo kljub izjemno slabi letini in kljub možnosti vrtcev in šol, da med kupijo pri lokalnih čebelarjih, večino medu podarili tudi lani. V okviru te akcije smo ga v minulih šestih letih podarili že več kot 10.000 kg. Ne nazadnje so naše izkušnje v tem obdobju pokazale, da smo z uvedbo dobrodelno-izobraževalne akcije, seveda ob veliki pomoči čebelarjev ter zaposlenih v šolah in vrtcih, ozavestili otroke in tudi splošno javnost o pomembnosti čebel za ohranjanje okolja in za pridelavo hrane ter o pomembnosti čebeljih pridelkov kot zdrave hrane.

Otrokom je treba predstaviti, kako pomembna sta zajtrk in predvsem uživanje hrane, pridelane v Sloveniji, saj bodo na ta način spoznali tudi pomembnost kmeta kot pridelovalca hrane in čebele, ki je tesno povezana s kmetijstvom in pridelavo hrane. Njena



Foto: MB

najpomembnejša naloga je opravevanje, saj s tem pomembno vpliva na pridelavo hrane za ljudi in živali, na pridobivanje različnih industrijskih surovin ter na človekovo zdravje in druge življenjske dejavnike.

Prepričani smo, da je bil projekt ne glede na letošnji odziv ene izmed učiteljic, češ da je tak projekt metanje denarja skozi okno, vendarle pozitivno sprejet in da smo predvsem čebelarji s svojimi obiski vrtcev in osnovnih šol dosegli namen in cilj akcije ter okrepili zavest širše javnosti tako o pomembnosti čebele za lokalno pridelavo hrane kot tudi o pomembnosti uživanja lokalnih čebeljih pridelkov in v Sloveniji pridelane hrane, saj ta za sabo nima na stotine kilometrov. Z uživanjem lokalne hrane namreč posredno pomagamo k oživitvi gospodarstva in odpiranju novih delovnih mest.

Ob tej priložnosti se zaposleni na ČZS zahvaljujejo vsem čebelarjem za ves trud, ki ste ga vložili v to akcijo in po svojih najboljših močeh prispevali k njeni izvedbi.

*Tanja Magdič, svetovalka JSSČ*

# Mag. Židan o Tradicionalnem slovenskem zajtrku

Slovenski čebelarji si lahko pripišejo pomembno zaslug za preobrat, ki ga opažamo pri razumevanju vloge slovenske hrane. Na podlagi pozitivne izkušnje z »medenim zajtrkom« v vrtcih so vladnim in nevladnim institucijam predlagali projekt »Tradicionalni slovenski zajtrk«, ki ima kot vsebinska in promocijska akcija zasluge za to, da slovenski porabniki znova razmišljajo o vrednosti lokalno pridelane hrane. Nadgradnja te akcije je »Dan slovenske

hrane«, ki je v teh kriznih časih postal tista točka, ob kateri se lahko naši državljani in državljanke poenotijo ne glede na razhajanja na drugih področjih. Cilj mora biti preprost. Želim si, da bi vsak porabnik ob vstopu v trgovino ali restavracijo najprej pomislil na to, kako koristno je zanj, če poišče hrano iz svoje bližine.

*Mag. Dejan Židan,  
predsednik odbora za kmetijstvo in okolje v DZ RS*

## Dan čebelarskega turizma

Tudi v tem letu, že sedmo leto zapored, je prvo soboto v decembru potekal **posvet ob Dnevu čebelarskega turizma oz. api turizma**. V Sloveniji je že kar nekaj ponudnikov čebelarskega turizma, zato smo tudi to leto v prvem delu predstavili dobre prakse čebelarskega turizma (Čebelarstvo Ambrožič, Čebelarski muzej Antona Koželja, Učna pot medovitih rastlin čebelarskega društva Slovenska Bistrica, Čebelarstvo Vogrinčič, Čebelarski šopek Regijske čebelarske zveze Petra Pavla Glavarja – dolenska čebelarska pot). Ker se na Čebelarski zvezi Slovenije zavedamo, da bomo le s kakovostno in povezano ponudbo lahko dali slovenskemu turizmu povod, da čebelarski turizem umesti v svojo strategijo nadaljnjega razvoja in razvija ter promovira čebelarski turizem na državni ravni, smo se odločili za certificiranje čebelarskih turizmov. Le kakovostna ponudba je ključ do uspeha in napredka. Pomen certificiranja je predstavila ga. Tanja Arih Korošec iz agencije Aritours, ki je prisotnim pojasnila sistem certificiranja in podeljevanja čebelic, ki bodo obiskovalcem čebelarskih turizmov sporočale, kaj določeni čebelarski turizem ponuja. Večja bo ponudba čebelarskega turizma, več čebelic bo prejel ponudnik. Čebelic pa ne bodo mogli prejeti tisti ponudniki, ki ne bodo zagotavljali minimalnih pogojev.

V sklopu dne čebelarskega turizma potekajo tudi številni natečaji in razglasitve zmagovalcev oz. prejemnikov priznanj: Natečaj za čebelam najbolj prijazne občine in čebelam najbolj prijazno podjetje; za naj čebelarski turizem in naj čebelarska turistična/učna pot; za naj čebelarske fotografije 2012 in »zlati medenjaki 2012«. Zmagovalce natečajev bomo predstavili v naslednji številki SČ.

Tako je priznanje za **čebelam najbolj prijazno občino** prejela **Občina Črnomelj** (nominirani sta bili še Občina Laško, ki je zasedla 2. mesto in Občina Ljutomer, ki je zasedla 3. mesto), priznanje za **čebelam najbolj prijazno podjetje** pa je zaslužno prejelo **Podjetje Thermana iz Laškega** (2. mesto



Foto: MB

je zasedlo podjetje Medium iz Žirovnice in 3. mesto podjetje Mercator).

Naziv za **naj čebelarski turizem** je tokrat pripadel **Čebelarstvu Ambrožič** iz Sela pri Bledu, naziv za **naj čebelarsko turistično pot** je prejela Turistična agencija Interflash za **dolenjsko čebelarsko pot**, ki so jo poimenovali **Čebelarski šopek Regijske čebelarske zveze Petra Pavla Glavarja**, naziv za **naj čebelarsko učno pot** pa je pripadel **Čebelarskemu društvu Slovenska Bistrica za Čebelarsko učno pot medovitih rastlin**.

**Zlata medenjaki 2012** je prejela zmagovalka v kategoriji klasičnih ali tradicionalnih medenjakov ga. **Cirila Šmid za Dražgoški medeni kruhek**.

Prvo mesto v kategoriji medenjakov z dodatki začimb in zelišč je prejela ga. **Barbara Mulej, v kategoriji nadevanih medenjakov ga. Vojka Lenarčič in v mešani kategoriji podjetje AANIMA D.O.O.**

Na natečaju za **naj čebelarsko fotografijo**, pa so priznanja prejeli: v kategoriji čebela in rastlinski svet: Tina Grebenc, Boštjan Guček in Darko Miklavčič; v kategoriji življenje čebel (biologija): Darko Miklavčič in Urban Rozman; in v kategoriji čebelarska opravila in čebelji pridelki Boštjan Tovornik in Silvo Božičko. V kategoriji Slovenski čebelnjak komisija ni razglasila zmagovalnih fotografij.

Obiskovalci prireditve so si zmagovalne fotografije in prispele medenjake lahko ogledali in medenjake tudi poskusili.

Dan čebelarskega turizma se je zaključil s kulinarčno delavnico predavateljice praktičnega pouka ga. Marija Arh Ivanšek, ki je skupaj z učenci Srednje gostinske šole iz Radovljice predstavila tehnologijo priprave jedi z medom s poudarkom na živilih, ki so lokalnega izvora. Na delavnici so številni obiskovalci Dneva čebelarstva spoznali postopke kuhanja z medom, pridobili recepture za več predjedi, glavne jedi in sladice ter jih na koncu tudi okusili na pripravljeni degustaciji Srednje gostinske šole v Radovljici.

Posvet je bil dobro obiskan, kar je dokaz, da se čebelarstvo pri nas močno razvija. In če za zaključek povzamem besede g. Šivica: »V Sloveniji ima čebelarstvo dolgoletno tradicijo in čebelarji smo prepričani, da lahko obiskovalcem, domačim in tujim, povemo in pokažemo marsikaj takega, česar niso še nikoli slišali ali videli. Tudi mi znamo spletati zgodbe, ki pritegnejo mlade in stare. To so zgodbe o skrivnostnem življenju čebel, o presenetljivih uspehih zdravljenja različnih bolezni s čebeljimi pridelki, o delovanju čebel na oblikovanje človekove duševnosti, o življenju in delu naših znanih čebelarjev in še o marsičem drugem«.

Tanja Magdič, svetovalka JSSČ

## Povzetek razprav problemske konference o zdravju čebeljih družin

Na sedežu ČZS smo 6. decembra 2012 pripravili problemsko konferenco o zdravstvenem stanju in varstvu čebeljih družin. Na njej so dejavno sodelovali: Boštjan Noč, predsednik ČZS, Drago Karl Kotnik (za gorenjsko območje), Zmago Štucin (za primorsko območje), Anton Žnidaršič (za notranjsko območje), Ivan Atelšek (za obalno-kraško območje), Ivan Čopar in Peter Gradišnik (za celjsko območje), Miha Metelko (za posavsko območje), Jožef Smrkolj (za zasavsko območje), Matija Absec (za belokranjsko območje), Dominik Žvikart (za koroško območje), Franc Gosar (za ljubljansko območje), Anton Koželj (za dolensko območje), dr. Stanko Kapun (za pomursko območje), Janez Dremelj (predstavnik vzrejevalcev matic), Gregor Jere (komisija za prevoze čebel na pašo), Andrej Pihler in Janko Šarman (za podravsko območje), Lidija Lipič Berlec (Ministrstvo za kmetijstvo in okolje), Alenka Jurić (VF NVI), Vida Znoj (VURS), Aleš Gregorc (KIS) in Janko Božič (BF).

Ob tej priložnosti so predstavniki čebelarjev poročali o zdravstvenem stanju čebeljih družin na posameznih območjih Slovenije, svoja poročila pa so predstavile tudi različne institucije, ki delujejo na področju čebelarstva. Ob koncu konference so udeleženci soglasno sprejeli stališča in predloge za reševanje nekaterih najbolj žgočih problemov:

### Varoza

Nujno je treba sprejeti operativni program zdravljenja varoze. Čebelarji želimo, da nam pristojna institucija (torej VF NVI) zagotovi tista sredstva za zatiranje varoj, ki so jih ustrezne slovenske institucije že preizkusile v praksi.

Na podlagi njihovih izkušenj naj bodo ta sredstva vključena v operativni program zdravljenja varoze. Predvsem je treba vsem slovenskim čebelarjem posredovati jasna tehnološka navodila za uporabo sredstev za zatiranje varoj v vseh vrstah panjev, s katerimi čebelarji. Poudarek naj bo na AŽ-panju, ki je pri nas najbolj razširjen. Posebna pozornost pri uporabi sredstev mora biti namenjena zagotavljanju varnosti čebeljih pridelkov. Čebelarji si torej želimo učinkovita in v »slovenski« praksi preizkušena sredstva za zatiranje varoj, ki v čebeljih pridelkih ne puščajo ostankov.

Poenostaviti je treba način razdelitve sredstev za zatiranje varoj čebelarjem. Predlagamo, da bi ustrezno količino sredstev za posamezno društvo prevzela pooblaščenca oseba društva ali da bi jih delili na lokaciji posameznega društva. Veterinarje VF NVI je treba razbremeniti, kajti le tako bi ti lahko več svojega časa namenili strokovnim zadevam, predvsem testiranju sredstev za zatiranje varoj pri svojih čebelah.

Domala enotno je mnenje o državnem sofinanciranju sredstev za zatiranje varoj. Smiselno je sofinancirati ali financirati samo tista sredstva, ki so učinkovita, hkrati pa v čebeljih pridelkih ne puščajo ostankov.

Izvajati je treba tudi dodatna praktična usposabljanja čebelarjev o pravilni uporabi sredstev za zatiranje varoj ter o apitehničnih in tehnoloških ukrepih, predvsem pa je treba najti način, kako še dodatno usposablјati čebelarje začetnike in kako v sistem vključiti tudi tiste čebelarje, ki se nikoli ne udeležujejo usposabljanj.

V zvezi z ostanki kemičnih sredstev v čebeljih pridelkih bi bilo treba z aplikativnimi raziskava-

mi ugotavljati vpliv tehnologije čebelarjenja na čebele in čebelje pridelke, pa tudi vpliv uporabe sredstev za zatiranje varoj in vpliv okolice, predvsem FFS, na kakovost in varnost vseh čebeljih pridelkov.

## Huda gniloba

V zadnjem času je zelo velik gospodarski problem postala huda gniloba, saj je zaradi kužnih območij onemogočena tako optimalna izraba čebeljih paš kot tudi prodaja čebeljih matic in družin.

Čebelarji si želimo, da bi bili kužni krogi hitreje sanirani in da bi bilo spomladi (konec aprila) v Sloveniji čim manj kužnih krogov oziroma – še bolje – da ne bi bilo nobenega!

Da bi dosegli ta cilj, predlagamo, da se dodatno usposobi kader, ki bo v pomoč veterinarjem VF NVI. Posamezni kužni krogi so zdaj povprečno zaprti skoraj 90 dni, to je pravzaprav celotno pašno in vzrejno sezono, zato želimo doseči, da bi se ta zapora skrajšala na povprečno 40 dni. Več pozornosti je treba nameniti tudi preventivi.

Večina udeležencev konference je predlagala, naj VF NVI uvede praktično usposabljanje čebelarjev o prepoznavanju in preprečevanju bolezni čebel. Pristojne službe naj se opredelijo do predloga za spremembo zakonodaje, po kateri bi gospodarsko odvisni čebelarji (vzrejevalci, prevaževalci čebel) lahko zapustili kužni krog, če bi pregled njihov čebel pokazal, da te niso okužene s hudo gnilobo.

## Tehnološka oskrba čebel – prehrana

Večina udeležencev je opozorila tudi na zelo spremenljive pašne razmere v zadnjih letih in v zvezi s tem na problematiko prehrane čebel, zaradi česar bo treba prilagoditi tudi tehnologijo. Strokovne institucije se morajo bolj poglobiti v problema-

tiko vpliva prehrane na čebele in na podlagi tega za čebelarje pripraviti strokovna navodila o pravilni oskrbi čebel. Nujno je treba uvesti aplikativne raziskave o vplivu prehrane na čebele, na podlagi katerih bi lahko čebelarjem posredovali ustrezna tehnološka navodila. Čebelarske institucije bi morale več strokovnega dela nameniti področju tehnologije čebelarjenja, predvsem morebitnim nujnim spremembam oziroma prilagoditvam tehnologije čebelarjenja v AŽ-panjih na nove razmere v čebelarstvu. Povečati je treba število izobraževanj o pravilni tehnološki oskrbi čebel, predvsem za začetnike.

V sklepni razpravi, v kateri so sodelovali tudi čebelarji, je bilo poudarjeno stališče večine udeležencev, da bi bilo treba za čebelarje začetnike v prvih treh letih čebelarjenja uvesti obvezen pregled veterinarja VF NVI in terenskega svetovalca. Čebelar začetnik naj bi tako v prvih treh letih vsako leto vsaj enkrat poklical tako veterinarja VF NVI kot tudi terenskega svetovalca.

Ob koncu so udeleženci sprejeli sklep, da pristojne institucije do 15. marca 2013 pripravijo predloge za reševanje problematike zdravstvenega stanja in varstva čebeljih družin, tako da bodo ti lahko objavljeni že v aprilski številki Slovenskega čebelarja. V glasilu naj bo objavljen tudi odziv Ministrstva za kmetijstvo in okolje na ta zapis.

Na podlagi predlogov, izraženih na problemski konferenci, bo Javna svetovalna služba v čebelarstvu v letu 2013 izvajala usposabljanja o apitehničnih ukrepih s poudarkom na tehnološki oskrbi čebel ter o ustrezni tehnologiji pridelave medu in označevanju medu, ter predvidoma pripravila in izdala tudi brošuro o pravilni tehnološki oskrbi čebel.

*Boštjan Noč, predsednik ČZS*

# Priprava poslovnega načrta za čebelarstvo

ČZS, JSSČ je pripravila brezplačen 12-urni praktični seminar o pripravi poslovnega načrta za vašo dejavnost. Znanja, ki jih bodo udeleženci pridobili na seminarju, jim bodo pomagala pri spremljanju njihovega lastnega poslovanja in tudi pri prijavih na različne razpise. Po uspešno opravljenem usposabljanju (pogoj je vsaj 80-odstotna udeležba!) bodo udeleženci prejeli potrdila o opravljenem programu usposabljanja. Izvajalec usposabljanja bo mag. Igor Vajda, univ. dipl. ekon. (Espero, d. o. o.). Seminar bo potekal v prostorih ČZS na Brdu pri Lukovici v terminih, navedenih na desni strani. Število mest na seminarju je omejeno! Prijavnica je objavljena na

spletni strani ČZS: [www.czs.si](http://www.czs.si). Izpolnjeno prijavnico po pošti pošljite na naslov: Čebelarska zveza Slovenije, Brdo 8, 1225 Lukovica.

Termin
Januar 2013: 11. (ob 16. uri), 12. (ob 9. uri) in 18. (ob 16. uri).
Januar 2013: 19. (ob 9. uri), 25. (ob 16. uri) in 26. (ob 9. uri).
Februar 2013: 15. (ob 16. uri), 16. (ob 9. uri) in 22. (ob 16. uri).
Marec 2013: 1. (ob 16. uri), 2. (ob 9. uri) in 8. (ob 16. uri).
Marec 2013: 15. (ob 16. uri), 22. (ob 9. uri) in 23. (ob 16. uri).

# Javni razpis za oddajo vlog v okviru tehnične pomoči čebelarjem za leto 2013

Ministrstvo za kmetijstvo in okolje (MKO) obvešča čebelarje, da bo v **Uradnem listu ter na spletnih straneh MKO, ter Agencije RS za kmetijske trge in razvoj podeželja objavljen javni razpis za oddajo vlog v okviru tehnične pomoči čebelarjem za leto 2013**. Za ta namen bo leta 2013 namenjenih do **172.840 evrov** nepovratnih sredstev.

Predmet javnega razpisa, ki ga pripravlja MKO je dodelitev nepovratnih sredstev iz ukrepov skupne kmetijske politike – Programa za izboljšanje proizvodnje in trženja čebelarjskih proizvodov, ki ga je Slovenija v skladu z Uredbo 1234/2007/ES predložila Evropski komisiji. Ta ga je potrdila 14. 9. 2010, in sicer z odobritvijo programa za izboljšanje pridelave in trženja čebelarjskih proizvodov v okviru tehnične pomoči čebelarjem. **Cilja sofinanciranja čebelarjske opreme in**

**pomoči čebelarjem začetnikom** sta posodobitev čebelarstva in izboljšanje starostne strukture čebelarjev v Sloveniji, s tem pa tudi povečanje pridelave in izboljšanje trženja čebelarjskih pridelkov.

**Javni razpis bo objavljen predvidoma 25. januarja 2013**. Vlogo nanj lahko pošljejo čebelarji, ki čebelarstvo dejavnost opravljajo na ozemlju Slovenije in ki izpolnjujejo predpisane pogoje za dodelitev sredstev, opredeljene v javnem razpisu.

Vlogo za ukrep pomoč čebelarjem začetnikom lahko pošljejo čebelarji, ki začenejajo opravljati čebelarstvo dejavnost na ozemlju Slovenije in ki izpolnjujejo predpisane pogoje za dodelitev sredstev, opredeljenih v javnem razpisu.

*Lidija Lipič Berlec,  
Ministrstvo za kmetijstvo in okolje*

## Sporočanje števila čebeljih družin!

Čebelarji, ki nameravajo vložiti zahtevo za pridobitve sredstev po programu ukrepov na področju čebelarstva, morajo biti še posebej pozorni na četrty odstavek 9. člena uredbe o izvajanju Programa ukrepov na področju čebelarstva v Republiki Sloveniji v letih 2011-2013, ki določa, da **mora biti število čebeljih družin na dan 31. oktobra vpisano v register čebelnjakov pred oddajo vloge**.

Po pravilniku o označevanju čebelnjakov in stojišč (Ur. l. RS, št. 117/2008) mora vsak čebelar dvakrat letno, tj. na dan 15. april in 31. oktober, v Register čebelnjakov sporočiti podatke o številu čebeljih družin. Ministrstvo zaradi varčevalnih ukrepov čebelarjem ni pošiljalo posebnih pozivov/obrazcev za sporočanje jesenskega staleža čebeljih družin, vendar **obveznost sporočanja jesenskega staleža kljub temu velja**. Obrazci se bodo spet pošiljali v aprilu 2013; takrat bodo »zamudniki« imeli možnost poslati tudi podatek za oktober.

**Zahtevane podatke je možno posredovati po elektronski poti**. Na spletni strani ministrstva, v zavihku APLIKACIJE, REGISTRIRAN OBRAZCI, smo namestili javno dostopno aplikacijo, preko katere je mogoče sporočiti število čebeljih družin na dan 31. 10. 2012. Vpisati je potrebno: številko čebelnjaka, število čebeljih družin na dan 31. 10. 2012 in zaradi varnosti še davčno številko čebelarja.

**Podatke je možno sporočiti tudi preko obrazca, ki je na povezavi:** [www.mko.gov.si/file-admin/mko.gov.si/pageuploads/podrocja/Rejne\\_zivali/Cebele/Obrazec\\_za\\_sporocanje\\_stevila\\_cebeljih\\_druzin.pdf](http://www.mko.gov.si/file-admin/mko.gov.si/pageuploads/podrocja/Rejne_zivali/Cebele/Obrazec_za_sporocanje_stevila_cebeljih_druzin.pdf)

Čebelar obrazec ustrezno izpolni vključno z datumom popisa, se podpiše in ga pošlje na naslov:

Ministrstvo za kmetijstvo in okolje – SIR, Dunajska 22, 1000 Ljubljana

*Mag. Zlatko Kafel,  
Ministrstvo za kmetijstvo in okolje*

## Pomembno obvestilo – označevanje medenih pijač!

Vse čebelarje izdelovalce medenih pijač obveščamo, da je merska enota za označevanje odstotka alkohola v različnih pravilnikih zapisana na različne načine.

Trenutno veljavni, pravilni zapis, za označevanje odstotkov alkohola je »% vol.« Popravek velja tudi za članek »Poskrbite, da bodo vaši čebelji pri-

*delki ustrezno označeni*«, objavljen v SČ, št. 10, oktober 2012, na str. 310. Bodite torej pozorni tako na druge podatke kot tudi na zapis pravilne merske enote pri označevanju odstotka alkohola v vaših medenih pijačah. O morebitnih spremembah označevanja vas bomo obvestili.

*Nataša Lilek, svetovalka JSSČ*

## Obisk kongresa Apimondie v Ukrajini

ČZS bo organizirala obisk 43. kongresa Apimondie, ki bo od 29. septembra do 4. oktobra 2013 potekal v Kijevu v Ukrajini. Podrobnejši program in

cene obiska so objavljene na spletni strani ČZS. Število prostih mest je omejeno na 50 zato pohitite s prijavi. ČZS

## Udeležite se brezplačnega predavanja za čebelarje z naslovom »Spletna stran, ki prodaja!«

Spletna stran je dandanes za vsakogar tako rekoč nujnost, lahko pa je tudi veliko več, namreč **učinkovit kanal za trženje in prodajo čebeljih pridelkov in izdelkov, pa tudi za morebitno dodatno ponudbo apiterapije in čebelarskega turizma.**

Na brezplačnem izobraževanju za čebelarje z naslovom »Spletna stran, ki prodaja!« boste izvedeli, kako zasnovati spletno stran, namenjeno doseganju konkretnih ciljev, kot so **povpraševanje, nakupi ali prijave.** Predavanje bo **31. januarja 2013 ob 17. uri** v prostorih Čebelarske zveze Slovenije na Brdu pri Lukovici. Spoznali boste načela **načrtovanja** spletne strani, kako pripravimo kakovostne in prepričljive **vsebine**, seznanili pa se

boste tudi z različnimi načini pridobivanja **obiskovalcev**, od optimizacije za iskalnike in oglaševanja na Googlu do Facebooka in e-poštnega marketinga. Predavanje bo trajalo uro in pol, predavatelj Uroš Čimžar, direktor podjetja Domovanje.com, pa bo vesel tudi vaših vprašanj.

**Izobraževanje je brezplačno, vendar je prijava nanj obvezna. Za prijavo nam pišite na e-naslov: barbara.dimc@czs.si ali pokličite tel. št.: 01/729 61 00.** Ob prijavi sporočite svoje ime in priimek, podjetje oz. organizacijo ter naslov svoje spletne strani, če jo že imate. Vsi udeleženci boste pridobili tudi **posebno ugodnost** za izdelavo svoje spletne strani. Pohitite s prijavo!

ČZS

## Spremenjen delovni čas Čebelarske knjižnice Janeza Goličnika

**Sporočamo vam, da bo Čebelarska knjižnica Janeza Goličnika pri ČZS v letu 2013 odprta vsak prvi in tretji delovni četrtrek od 13. do 17. ure.** Dostop do knjižnice prek spleta: <http://cobiss.izum.si/> > COBISS > specialne knjižnice, drugo > Čebelarska zveza Slovenije, Lukovica. Od 1. januarja 2012 **Čebelarska knjižnica Janeza Goličnika** v skladu s pravilnikom o delovanju knjižnice **omogoča tudi izposajo knjig na dom.**

Čebelarska knjižnica Janeza Goličnika tudi ob vaši pomoči stalno dopolnjuje čebelarski knjižni fond, ki so ga v preteklosti po večini zbrali prav čebelarji. Od marca 2010 do decembra 2012 so čebelarsko literaturo v knjižni fond knjižnice prispevali:

- g. Marjan Debelak, Pohorskega Bataljona 85, 1000 Ljubljana,
- g. Drago Karl Kotnik, Bohinjska Češnjica 54, 4267 Srednja vas,
- g. Anton Koželj, Adamičeva 5, 1293 Šmarje-Sap,
- g. Franc Prezelj, Meninska 1, 1241 Kamnik,
- g. Stane Sajevec, Piramida 1, 2000 Maribor,

- g. Jožef Smrkolj, Mlinše 33, 1411 Izlake,
- g. Ivan Šega, Ravni Dol 1a, 1317 Sodražica,
- g. Franc Šivic, Ulica padlih borcev 31, 1000 Ljubljana,
- g. Milan Škrli, Koroškega bataljona 26, 1000 Ljubljana - Črnuče,
- g. Franc Šmerc, Podgora 40b, 3327 Šmartno ob Paki,
- ga. Renata Žunko, Pršetinci 32, 2258 Sv. Tomaž,
- ČD Slovenska Bistrica,
- Muzej pčelarstva Živanović, Sremski Karlovci (po posredovanju g. Miroslava Rogine),
- Prirodoslovni muzej Slovenije, Prešernova 20, 1000 Ljubljana,
- številni posamezni čebelarji ter več čebelarskih društev (zbornike ob visoki okrogli obletnici delovanja društva).

Zahvaljujemo se vsem, ki ste na ta način prispevali k obogatitvi knjižnega fonda naše knjižnice, hkrati pa vas vabimo, da to storite tudi tisti, ki imate to možnost. ČZS

## Spomladanski termini tečajev za začetnike!

Čebelarska zveza Slovenije bo v prvem polletju leta 2013 pripravila pet tečajev za čebelarje začetnike. Tečaji bodo potekali v Lukovici, Izlah, v Šentjurju, Kopru in na Koroškem.

Posamezen tečaj bo izveden le, če se bo nanj do 20. januarja 2013 prijavilo najmanj 40 čebelarjev začetnikov. Največje število prijav za posamezni tečaj je 50, zato pohitite s prijavo! Tečaja se lahko udeležijo bodoči čebelarji in čebelarji začetniki, ki čebelarijo manj kot tri leta. Točen

urnik z datumi in kraji bodo vsi prijavljeni kandidati prejeli po pošti pred začetkom tečaja.

Prijave na tečaj pošljite na ČZS ge. Nataši Klemenčič Štrukelj, in sicer na e-naslov: [natasa.strukelj@czs.si](mailto:natasa.strukelj@czs.si). Ob prijavi obvezno navedite, za katero lokacijo se prijavljate, ime in priimek, naslov (ulica, hišna številka, številka pošte, kraj), čebelarstvo društvo, koliko let čebelarite, tel. št. oz. GSM-št. in e-naslov.

MB

## ČZS ustanavlja fotosekcijo

Na ČZS ustanovljamo fotosekcijo za čebelarstvo fotografijo. Letošnji cilj fotosekcije je izvesti teoretično in praktično usposabljanje z izmenjavo izkušenj pri fotografiranju čebelarskih motivov. S tem želimo spodbuditi vse zainteresirane fotografe in jim omogočiti ustvarjanje vrhunskih čebelarskih fotografij. Prvo srečanje bo predvidoma marca, na njem

pa bo predstavljen tudi okvirni program dela v letu 2013. Vsi, ki bi želeli sodelovati v fotosekciji ČZS, nam sporočite svoje kontaktne podatke (e-pošta in GSM), da vas bomo lahko obvestili o prvem srečanju fotosekcije. Prijavo za sodelovanje in vaše podatke pošljite na e-naslov: [marko.borko@czs.si](mailto:marko.borko@czs.si).

ČZS

## Rezervacija zdravil za zatiranje varoj

Zaradi pravočasne zagotovitve potrebnih zdravil za zatiranje varoze pri čebelah v letu 2013 pozivamo vse čebelarje, da pokličete in se posvetujete z lečečim veterinarjem VF NVI glede zatiranja varoze ter rezervirate zdravila najkasneje do 31. 1. 2013. **Program zatiranja varoze za leto 2013, ki smo ga pripravili veterinarji VF NVI, določa uporabo zdravil, ki vsebujejo učinkovino timol, mravljično kislino, mlečno kislino, oksalno kislino in kumafos.** MKO bo preko Operativnega programa zatiranja varoze v letu 2013 v okviru poletnega zatiranja varoj pri čebelah financiralo zdravila, ki vsebujejo učinkovino mravljična kislina, timol ali oksalna kislina. Ta zdravila bodo za čebelarja v primeru rezervacije zdravila brezplačna. Ostala zdravila bo moral plačati čebelar sam. V letu 2013 bo moral vsak

čebelar ob izdaji zdravila plačati strošek veterinarske storitve (veterinarsko svetovanje in izdajo zdravila s pisnim navodilom). Poročilo o opravljenem zatiranju varoze in odpadu varoj za leto 2012 (obrazec 5) lahko pošljete veterinarju do konca meseca januarja. Vsem čebelarjem in čebelarkam želimo zdravo in srečno leto 2013!

**Delovna skupina veterinarjev za zdravstveno varstvo čebel pri VF NVI:** mag. JENKO ROGELJ Mira 04/277 06 20 (041/645 769), JURIČ Alenka 03/428 16 35 (041/900 005), mag. LEŠNIK Vida 02/228 37 38 (041/645 792), mag. MATAVŽ Lidija 02/534 82 18 (031/622 730), dr. PISLAK OCEPEK Metka 01/477 91 44, mag. PLANINC Ivo 05/338 37 04 (041/740 805), SKERBIŠ Suzana 05/731 02 84 (041/645 763), ŠKOF Martina 01/477 93 71 (041/650 158), VRANIČAR NOVAK Anita 07/332 51 17 (041/649 495), dr. ŽELE Diana 01/477 98 47, 01/477 91 96.

## Programi za dotiskanje nalepk

Na spletni strani ČZS [www.czs.si](http://www.czs.si) so objavljeni prenovljeni programi za tiskanje nalepk, tako da so uporabni tudi v novejših različicah Windows XP ali 7. Za zagon oziroma izvajanje programa za izpis nalepk mora biti nameščen Microsoftov dodatek **Microsoft .NET Framework 4.**, ki ga najdete na spletni strani Microsofta. Če tega dodatka še nimate, ga lahko namestite brezplačno. Navodila za namestitve so priložena programu.

Glede na želje nekaterih čebelarjev je z novim programom mogoče dotisniti tudi ožje geografsko poreklo medu. Pri tem smo z manjšimi popravki upoštevali statistične regije Slovenije. Če bi se pri tiskanju nalepk pojavile kakršne koli težave ali nejasnosti, lahko za nasvet povprašate mag. Andrejo Kandolf Borovšak ali Tanjo Magdič.

*Mag. Andreja Kandolf Borovšak,  
svetovalka JSSČ*

# Trgovina Čebelarna v Čebelarskem centru Slovenije z novo strategijo in novim najemnikom

Trgovina Čebelarna bo z njenim dozdajšnjim najemnikom, podjetjem Kopic Milena, s. p., obratovala do 31. decembra 2012. Po tem datumu bo trgovina začasno zaprta, saj je bila z najemnikom soglasno razdrta pogodba. Trgovina bo z novim najemnikom svoja vrata znova odprla najpozneje do 1. februarja 2013. Na podlagi sklepa UO ČZS bo moral novi najemnik s svojo ponudbo izpolniti več naših zahtev: a) trgovina Čebelarna mora biti najboljše založena čebelarska trgovina v Sloveniji, in sicer tako s čebelarsko opremo kot tudi z vsemi čebeljimi pridelki in izdelki, ki jih ponujajo slovenski čebelarji, ter z literaturo; b) trgovina mora ponujati čebelarsko opremo različne kakovosti; c) vsaj 30 odstotkov čebelarske opreme mora biti glede na njeno kakovost najcenejše v Sloveniji; č) trgovina mora biti odprta vsak dan; d) za

člane Čebelarske zveze Slovenije morajo ob nakupu veljati posebne ugodnosti. S takšno strategijo trgovine Čebelarna želimo doseči, da bodo slovenski čebelarji v večjem številu obiskovali Čebelarski center Slovenije, saj bodo tam dobili vso čebelarsko opremo po konkurenčnih cenah, trgovina pa bo zanimiva tudi za izletnike, saj bodo v njej lahko kupili vse vrste čebeljih pridelkov in izdelkov. Zaradi večjega obiska se bo povečal tudi obisk gostišča Čebelica, izboljšalo se bo poslovanje ČZS, Center pa bo v večji meri namenjen slovenskim čebelarjem.

**Prodaja nalepk in prelepke za kozarce za med:** Sporočamo vam, da bo nalepke in prelepke za kozarce za med v obdobju od 1. 1. do 31. 1. 2013 možno kupiti v tajništvu ČZS (ga. Barbara Dimc, tel.: 01/729 61 00, e-pošta: barabara.dimc@czs.si)

## Obvestilo uporabnikom prelepke SMGO

Vse uporabnike prelepke »Slovenski med z zaščiteno geografsko označbo« obveščamo, da morajo najpozneje do 31. 12. 2012 ČZS sporočiti tako količino pridelanega medu v sistemu SMGO kot porabo zaščitnih prelepok. Obrazec za poročanje ter

poenostavljeno proizvodno dokumentacijo najdete na spletni strani [www.slovenskimed.si](http://www.slovenskimed.si), lahko pa ga dobite tudi na sedežu ČZS.

*Nataša Lilek,  
svetovalka JSSČ*

## Svetovanje v hladnih dneh

Zdaj ko je v naši deželi zavladal mraz, so se čebele stisnile v gručo, čebelar pa mora v tem obdobju poskrbeti predvsem za to, da je v okolici čebelnjaka oz. panjev mir. V zvezi s tem mora poskrbeti za to, da ob morebitnem vetrovnem vremenu ali ob obilnem sneženju na čebelnjak oz. panje ne bi padale veje dreves, saj bi to vznemirilo čebele. Z zapornicami in pastmi je treba v čebelnjaku poskrbeti tudi za to, da čebel ne bi vznemirjali gladavci. **Terenski svetovalci so vam v tem obdobju v pomoč pri:**

- **izpolnjevanju čebelarske dokumentacije** – Čebelarji, ki ste negotovi pri izpolnjevanju dokumentacije, in tisti, ki imate pri tem težave, se lahko s terenskim svetovalcem posvetujete o pravilnem izpolnjevanju čebelarske dokumentacije;
- **pripravi čebelarskega pribora** – S terenskim svetovalcem se lahko posvetujete o tem, kako pripraviti čebelarski pribor, in tudi o tem, kako urediti prostore, namenjene za čebelarjenje.

Čebelarska društva v začetku leta sklicujejo občne zборе, na katerih člani obravnavajo društveni letni načrt. V čebelarsko društvo se v tem obdobju po navadi vključijo tudi čebelarji, ki šele začenjajo čebelariti. Prav je, da začetnikom, ki vstopajo v čebelarske vrste, predstavimo mrežo delovanja terenskih svetovalcev, pri katerih bodo lahko v prihodnje iskali pomoč in nasvete, prav pa je tudi, da delovanje svetovalcev predstavimo vsem udeležencem občnega zbora.

Delo terenskih svetovalcev je usmerjeno v svetovanje in pomoč pri odpravljanju težav, ki se pojavijo pri delu s čebelami. Kontaktni podatki terenskih svetovalcev so objavljeni na spletni strani ČZS, v rubriki JSSČ, lahko pa nas tudi pokličete po telefonu, št.: 040/436 517, in skupaj bomo poiskali terenskega svetovalca na vašem območju.

*Tomaž Samec,  
svetovalec JSSČ*

## Čebelarski filmi

Na spletni strani [www.czs.si/cebelarskifilmi.php](http://www.czs.si/cebelarskifilmi.php) sta na voljo dva nova izobraževalna filma s čebelarsko tematiko (Analize kakovosti medu in Upo-

raba medu v kulinariki). Ker sta filma izobraževalne narave, ju je možno uporabiti za izobraževalne namene. ČZS



## Prodaja medu v Mercatorju

Poslovni sistem Mercator, d.d. je največje slovensko trgovsko podjetje. Vse čebelarje vabi, da se za čas aktivnosti projekta **IZ DOMAČIH KRAJEV** med slovenskih čebelarjev, javijo s svojo

ponudbo medu. Več podatkov najdete na spletni strani ČZS ([http://www.czs.si/novice\\_podrobno.php?sif\\_no=2654](http://www.czs.si/novice_podrobno.php?sif_no=2654)).

ČZS

## Urnik usposabljanj v januarju

Vsa usposabljanja so namenjena vsem slovenskim čebelarjem. **Člani ČZS morajo na usposabljanja obvezno prinesiti novo izkaznico ČZS!** Iz objektivnih razlogov bo urnik lahko naknadno spremenjen in dopolnjen. Vse spremembe bodo objavljene na naši spletni strani [www.czs.si](http://www.czs.si). **Smernice dobrih higienskih navad v čebelarstvu** izvajamo v osnovni obliki s celotno snovjo, potrebno za izdajo potrdila udeležencev, ter v krajši obliki za obnovitev znanja. Za izvedbo predavanja Smernice dobrih higienskih navad v čebelarstvu mora biti prijavljenih najmanj 15 udeležencev. Potrdila bodo lahko takoj prejeli tisti čebelarji, ki se bodo prijavi-

li do dva dni pred predavanjem in uspešno opravili preverjanje znanja! Tudi letos bodo potekala skupinska **svetovanja s področja zagotavljanja varne hrane**. Tema svetovanj bo Označevanje medu in preostalih čebeljih pridelkov ter izpolnjevanje proizvodne dokumentacije (dokumentacija Smernic dobrih higienskih navad v čebelarstvu, sistema SMGO). Čebelarji naj s seboj prinesejo svoje obrazce in pripravijo konkretna vprašanja. Še enkrat poudarjamo, da mora imeti vsak čebelar, ki oddaja svoje čebelje pridelke v promet, vzpostavljen notranji nadzor, ki ga lahko vzpostavi z omenjenimi obrazci.

Datum	Čas	Tema	Izvajalec	Kraj	Kontakt
10. jan.	17.00	Pridelava in predelava cvetnega prahu	Vlado Pušnik	Gostišče Svetec Rudulf, Šalovci	g. Verner 041/522 900
11. jan.	17.00	Gozdne paše	Janez Kropivšek	KGZS - Murska Sobota, Štefana Kovača 40, Murska Sobota	g. Kapun 031/703 603
15. jan.	17.00	Pridelava in predelava propolisa	Vlado Pušnik	Grm Novo mesto - center biotehnike in turizma	g. Kobe 041/940 606
16. jan.	17.00	Pridelava in predelava cvetnega prahu	Brane Borštnik	Pri Atelšku, Povir 52, Sežana	g. Atelšek 041/649 142
16. jan.	17.00	Oskrba čebeljih družin skozi leto	Janez Kropivšek	Družbeni center Krka	g. Kambič 041/989 128
17. jan.	17.00	Apiterapija	Franc Grošelj, dr. med. in Tone Tome	Dom ČD Črnomelj	g. Milinkovič 031/651 006
17. jan.	17.00	Čebelarji turizem	Franc Šivic	OŠ Radeče	g. Bregar 041/668 305
18. jan.	17.00	Izbrana poglavja biologija čebel	dr. Maja Smodiš Škerl	Čebelarji dom Šmarje pri Jelšah	g. Pušnik 031/518 411
18. jan.	17.00	Izbrana poglavja biologija čebel	Janez Kropivšek	Restavracija Gaj, Loke 1, Mozirje	g. Čopar 041/655 178
23. jan.	17.00	Tehnologija čebelarjenja z različnimi izpeljankami listovnih panjev	Janez Kropivšek	Čebelarska soba, Vesela gora 10, Šentrupert	g. Tratar 041/824 920
23. jan.	17.00	Pridelava in predelava voska	Milan Meglič	Čopova rojstna hiša, Žirovnica	g. Pfajfar 041/437 462
24. jan.	17.00	Apiterapija	Franc Grošelj, dr. med. in Tone Tome	Dom čebelarjev Hrastnik	g. Žerko 041/583 809
25. jan.	17.00	Pridelava in predelava voska	Aleksander Mikuš	Prešernova dvorana Narodnega doma v Logatcu	g. Žakelj 041/560 573
25. jan.	17.00	Sadjarstvo in čebelarstvo	Janez Gačnik	Gasilski dom Britof, Britof 317, Kranj	g. Tinger 041/971 121
26. jan.	09.00	Izdelava medenih pijač	Franc Absec	OŠ Jožeta Gorjupa, Kostanjevica na Krki	g. Jordan 031/592 511
30. jan.	17.00	Pridelava in predelava voska	Aleksander Mikuš	ČD Barje, Dušana Kraigherja 2, Ljubljana	g. Javornik 031/398 239
30. jan.	17.00	Pridelava in predelava propolisa	Vlado Pušnik	Kulturni center Semič	g. Pavlin 031/636 205
30. jan.	18.00	Ekološko čebelarjenje	dr. Stanislav Kapun	Osnovna šola Šentjernej, Prvomajska cesta 9, Šentjernej	g. Kragolnik 041/418 160

## OBVESTILA ČZS

31. jan.	17.00	Oskrba čebeljih družin skozi leto	dr. Stanislav Kapun	Šola za hortikulturo in vizualne umetnosti Celje, Ljubljanska 97, Celje	g. Gradišnik 031/836 460
31. jan.	17.00	Apiterapija	Franc Grošelj, dr. med. in Tone Tome	Felicijanova dvorana, Sevnški grad, Sevnica	g. Zagorc 031/874 462
31. jan.	18.00	Sadjarstvo in čebelarstvo	Janez Gačnik	Modra dvorana, Jakličev dom, Videm	ga. Ljubič 041/606 739
1. feb.	17.00	Čebelje paše v Sloveniji	Jure Justinek	OŠ Davorina Jenka, Cerklje na Gorenjskem	g. Stular 051/351 845
<b>Zagotavljanje kakovosti čebeljih pridelkov</b>					
9. jan.	16.00	Označevanju medu in ustrezna tehnologija pridelave medu - delavnica	mag. Andreja Kandolf Borovšak in Boštjan Noč	Čebelarški center Slovenije, Brdo pri Lukovici 8, Lukovica	ga. Kandolf Borovšak 040/436 514
11. jan.	16.00	Smernice dobrih higienskih navad v čebelarstvu	Tomaž Samec	Čebelarški dom Poljčane	g. Tomažič 051/358 051
16. jan.	16.00	Označevanju medu in ustrezna tehnologija pridelave medu - delavnica	Nataša Lilek in Boštjan Noč	OŠ Krmelj	g. Kolenc 041/342 070
17. jan.	16.00	Smernice dobrih higienskih navad v čebelarstvu	Milan Meglič	Grm Novo mesto - center biotehnike in turizma	g. Kobe 041/940 606
18. jan.	17.00	Smernice dobrih higienskih navad v čebelarstvu	Ivana Kovačevič	Čebelarški dom Slivnica, Mariborska 10, Slivnica	g. Lipnik 041/760 567
21. jan.	16.00	Smernice dobrih higienskih navad v čebelarstvu	Milan Meglič	Čebelarški dom Brode	g. Novak 041/590 166
22. jan.	16.00	Smernice dobrih higienskih navad v čebelarstvu	Jakob Madjar	KGZS - Murska Sobota, Štefana Kovača 40, Murska Sobota	g. Madjar 041/598 356
22. jan.	16.00	Smernice dobrih higienskih navad v čebelarstvu	Milan Meglič	Čebelarški center Slovenije, Brdo pri Lukovici 8, Lukovica	g. Nakrst 031/261 890
23. jan.	16.30	Označevanju medu in ustrezna tehnologija pridelave medu - delavnica	mag. Andreja Kandolf Borovšak in Boštjan Noč	Dom upokoencev Slovenj Gradec	g. Jelen 041/522 230
24. jan.	17.00	Označevanju medu in ustrezna tehnologija pridelave medu - delavnica	mag. Andreja Kandolf Borovšak in Boštjan Noč	Zadružni dom Zadvor, Cesta II. grupe odredov 43, Dobrunje	g. Alauf 041/661 098
30. jan.	17.00	Označevanju medu in ustrezna tehnologija pridelave medu - delavnica	mag. Andreja Kandolf Borovšak in Boštjan Noč	Ribiški dom, Savska 3, Litija	ga. Celestina 031/240 800
<b>Svetovanje JSSČ</b>					
8. jan.	16.00	Svetovanje s področja varne hrane	mag. Andreja Kandolf Borovšak	Šolski center Šentjur (kmetijska šola)	g. Jernej 040/650 850
8. jan.	16.30	Pridobivanje sredstev in koriščenje razpisov	Tanja Magdič	KGZS - Murska Sobota, Štefana Kovača 40, Murska Sobota	g. Kapun 031/703 603
9. jan.	18.00	Priprava in uporaba oksalne kisline v čebelarstvu	Vlado Auguštin	ČD Barje, Dušana Kraigherja 2, Ljubljana	g. Javornik 031/398 239
16. jan.	18.00	Priprava in uporaba oksalne kisline v čebelarstvu	Vlado Auguštin	Gostišče Marof, Marof pri Kočevju	g. Jakovac 041/231 633
22. jan.	16.00	Pridobivanje sredstev in koriščenje razpisov	Tanja Magdič	Grm Novo mesto - center biotehnike in turizma	g. Kobe 041/940 606
23. jan.	17.00	Priprava in uporaba oksalne kisline v čebelarstvu	Vlado Auguštin	Čebelarški dom Brode	g. Novak 041/590 166
30. jan.	18.00	Priprava in uporaba oksalne kisline v čebelarstvu	Vlado Auguštin	Modra dvorana, Jakličev dom, Videm	ga. Ljubič 041/606 739

## MALI OGLASI

### PRODAM

**50 kg** čebeljega voska, tel.: 041/661 576.

**Cvetni prah**, zamrznjen, pakiran po 5 kg, tel.: 031/474 758.

**Svež zamrznjen** cvetni prah, pakiran po 5 kg, tel.: 041/990 360.

**Kostanj med**, tel.: 031/269 475.

**AŽ-panje** 10-satne (po 89 EUR), 7-satne (po 59 EUR), nakladne LR-panje (po 84 EUR), iz smrekovega lesa, satniki so iz li-povega lesa, tel.: 070/753 096.

inž. JOŽE KUNSTELJ, s. p., ZAVRTI 41 - 1234 MENGEŠ,  
 telefon: 01 723 70 27, GSM: 031 893 276, e-pošta: jmkunstelj@volja.net  
 Izdelujemo: 3-, 4- in 5-satna točila, plastična in INOX. Ponujamo motorje za točila, plastične ventile in posode za med s prostornino 50, 70, 100 litrov. UGODNO!

MIHA KUNSTELJ, s. p.  
 ZAVRTI 41 - 1234 MENGEŠ, telefon: 01 723 80 27,  
 GSM: 031 352 797, e-pošta: jm-kunstelj@volja.net  
 Izdelujemo: KLOBUKE, KAPE (mreža je odporna proti vročini), ROKAVICE, JOPIČE, KOMBINEZONE ipd.

**Zamrznjen cvetni prah**, cena 20 EUR/kg, tel.: 031/617 394.

**Matični mleček** lastne pridelave, pakiran po 40 g in 50 g, cena za gram je 1 EUR, tel.: 041/657 177.

**Lipove AŽ-satnike**, lepljene, zbite, 6 lukenj, tel.: 031/537 145.

**Cvetlični in lipov med** ter 5 nakladnih AŽ-panjev, tel.: 041/881 830.

**Nove 10-satne AŽ-panje**, tudi 3-etažne, tel.: 031/501 801 (po 18. uri).

**AŽ-panje**, 9- in 10-satne, rabljene, ugodno, tel.: 01/754 94 30 (zvečer).

**Cvetlični, akacijev**, lipov, kostanjev in gozdni med ter 50 plemenilčkov in 150 kg čebeljega voska, tel.: 031/326 959.

**25 novih 10-satnih AŽ-panjev**, 110 EUR/panj, tel.: 051/372 721.

**Nove AŽ-panje** (10- in 12-satne, trietažne) iz smrekovega

lesa z lipovimi satniki ter nove 7-litrske pitalnike, zelo ugodno, tel.: 040/664 944.

**Novo 10- in 9-satno AŽ-panje** iz smrekovega lesa, cena 94 ali 92 EUR, ter lipove satnike skupaj s pitalniki, tel.: 040/163 704.

**Novo dvotretjinsko panje**, po želji z vso pripadajočo opremo, lipovi in rogljičeni z lastovičjim repom, tel.: 05/308 04 67.

**Prevozni zabojnik** s 16 trietažnimi panji, 8 panjev naseljenih, cena po dogovoru, tel.: 040/664 944.

**Kostanjev med**, tel.: 041/403 960.

**Lipove AŽ-satnike**, lepljene, zbite, 6 lukenj, tel.: 031/537 145.

**AŽ- in DB-satnike** ter AŽ-panje, tel.: 031/803 070.

**Lipove AŽ-satnike**, lepljene, zbite, 6 lukenj, tel.: 031/537 145.

**Lipove AŽ-satnike**, lepljene, zbite, 6 lukenj, po želji zažičene,

in zabojnik za prevoz desetih 10-satnih AŽ-panjev z avtomobilsko prikolico, tel.: 051/385 014.

**Lipove deske** za panje ter deske in plohe hrasta, jelše, smreke, bora, jesena, češnje, divje jablane, tel.: 031/848 466.

**Pitalnike za krmiljenje** čebeljih družin, za 10-satni AŽ-panj, 7,5-litrski ter 130 kg cvetličnega medu, tel.: 051/225 916.

**KUPIM**

**Zdrave čebele** in čebelarstvo opremo, sem začetnik (Škofja Loka), tel.: 031/753 345.

**Zabojnik za prevoz** čebel z naseljenimi AŽ-panji, tel.: 031/616 558.

**9- ali 10-satna AŽ-panja**, prazna, dobro ohranjena, tel.: 041/334 336, 031/727 055.

**Plinski topilnik** za topljenje satja, tel.: 05/500 55 81.

**Slovenskega čebelarja** in drugo literaturo od leta 1873 do 1950, mogoča menjava, tel.: 041/611 377.



**PE ČEBELARSKI CENTER MARIBOR**  
Streliška 150, Maribor - Tel/Faks: 02/331 80 10

*Delovni čas: od ponedeljka do petka od 9. do 17. ure, sobota: od 8. do 13. ure; v nedeljo zaprto.*

**PE ČEBELARNA OB PARKU**

Tyrševa 26, Maribor, Tel./Faks 02/251 60 12

*Delovni čas od marca do novembra: Pon., sre., pet. odprto od 9h-13h, julij, avgust zaprto*

**Ponujamo vam:**

voščene satnice AŽ, LR

satnike AŽ - lipovi, rogljičeni panje AŽ, LR, LR 2/3

drobni pribor, zaščitno opremo za čebelarjenje

posode in točila za med ...

sladkor in sladkorne pogače, sirup za čebele,



kozarce za med, pokrovčke s čebeljimi motivi,

stekleničke za propolis,

steklenice različnih oblik in velikosti,

kartonsko in plastično embalažo

**Naročeno blago vam lahko pošljemo po hitri pošti, pri večji količini pa po želji dostavimo na dom!**

**GSM: 051/348-426**  
**e-mail: jana.pp@amis.net**

**JANA - Trgovina, posredovanje, zastopanje - Jana Pušnik Pokrivač s.p., Maribor**



Wachsverarbeitung | Imkereiarartikel  
 Deutsch Haseldorf 75 | A-8493 Klöchl, Avstrija  
 Tel. & faks: +43 (0) 3475 / 2270  
 info@wachs-hoedl.at | www.wachs-hoedl.at

Delovni čas  
 Ponedeljek-petek  
 8:00-12:00 13:00-18:00  
 Sobota 8:00-12:00

Jezik za sporazumevanje: nemščina  
 Naše satnice lahko kupite tudi v podjetju  
 Logar trade d.o.o. iz Šenčurja  
 Jana posredovanje, zastopanje, Maribor

Kako nas najdete:



Imejte svoj vosek pod nadzorom!  
Satnice iz lastnega voska so spet aktualne.

- Imate možnost opazovati predelavo vaših starih satnic oz. predelavo vašega voska!  
 Obvezna je predhodna najava!
- Najmanjša količina obdelave je 20 kg surovega voska oz. 50 kg starih satnic.
- Jamčimo razkuževanje s paro.  
 Zelo ugodno razmerje kvaliteta-kakovost.
- Po želji izdelamo kakršnokoli debelino in dimenzijo satnic.
- Obdelava voska mogoča vse leto.



Prašilčki (5s, 7s), AŽ-panji (9s, 10s, 11s, 12s), AŽ-Kozinc 11+3, trietažni AŽ (9s, 10s), lipovi satniki, pitalniki Francič, distančni vložki



Po želji izdelamo tudi druge vrste panjev.  
 Panji so iz masivnega smrekovega lesa, rogljičeni (cinkani).  
 Blago vam lahko pošljemo po hitri pošti.



Iдриjska 10, 1360 Vrhnika  
 Telefon/faks: 01/ 755-13-17  
 GSM: 041 420 200  
 E-pošta: spelakrže@yahoo.com

Z veljavno  
 čebelarstvo  
 izkaznico priznamo  
 4% popust pri  
 nakupu v vrednosti  
 več kot 42 EUR.

# Sušilniki SUŠA

Za sušenje cvetnega prahu in topljenje kristaliziranega medu, sušiti je mogoče tudi sadje, zelenjavo, zelišča, gobe itd.



**Blaž Okorn, s. p.**  
 Sp. Sorica 1a  
 4228 Železniki  
 tel.: 04/519 80 30 ali  
 031/542 517  
 e-pošta:  
 blaz.okorn@siol.net  
 www.susilnicesadja.si  
 Sušilnice spadajo med  
 subvencionirano čebelarstvo  
 opremo RS in EU.



**JUSTINA HAJDINJAK  
1926–2012**

Marca letos je prenehalo biti srce najstarejše članice našega društva – naše drage »Justike«. Bila je soproga Jurija Hajdinjaka, dolgoletnega funkcionarja ČD Rogašovci in ČZ Slovenije. Skupaj sta čebelarila vse do njegove smrti leta 1990. Nato je tudi sama postala članica društva, v katerem je bila dejavna vse do svoje smrti. Njene čebelice so bile njena velika skrb in ljubezen. Ostala nam bo v spominu kot prijazna in skrbna oseba, z velikim srcem za čebelice in soljudi.

ČD Rogašovci

**IVAN ZUPAN  
1932–2012**

A v g u s t a smo se poslovili od dolgoletnega člana našega društva Ivana Zupana.

Pokojni Ivan je bil rojen leta 1932 na Breznici pri Žirovnici. Čebelariti je začel že kot mladenič, ko mu je oče podaril roj čebel. Kot velik ljubitelj čebel je svoje čebelarstvo pozneje povečal, tako da je čebelaril tudi s 30–40 AŽ-panji. Čebelice so mu bile ljube prijateljice, zato so postale tudi del njegovega življenja.

Ivan je bil najprej član čebelarke družine Begunje v okviru ČD Radovljica, po letu 1996 pa je kot eden izmed soustanoviteljev postal član ČD Karavanke Begunje. S svojim dejavnim in uspešnim delom je tudi on pripomogel k ugledu društva. Vse od ustanovitve društva je bil član upravnega odbora, v tej vlogi pa je z umnimi nasveti in z velikim zadovoljstvom sodeloval pri njegovem uspešnem delu. Svoje strokovno čebelarstvo znanje je z velikim veseljem prenašal tudi

na mlade čebelarje. Še posebej prizadeven je bil pri utrjevanju čebelarskega ugleda z različnimi dejavnostmi in na kulturnih prireditvah. Dejavno in strokovno je poudarjal koristi čebel za človeka in okolje. Za svoje prizadevno delo je prejel odličji Antona Janše III. in II. stopnje.

Izgubili smo velikega čebelarja in prijatelja. Ivan, ohranili te bomo v lepem spominu.

ČD Karavanke Begunje

**JOŽEF SUKIČ  
1955–2012**

Aprila lani nas je presenetila nenadna smrt našega prijatelja Jožeta. Čebelaril je že skupaj s svojim

očetom in lahko rečemo, da je bil čebelar vse svoje življenje. Nas čebelarje je vedno razvedril s svojim preprostim, prijateljskim nastopom. Udeleževal se je vseh prireditev, ki jih je pripravilo ČD. Še posebej zaradi tega je naša žalost ob njegovi nenadni smrti toliko večja, saj ga bomo zelo pogrešali.

ČD Rogašovci

**DRAGO ZAVERŠNIK  
1951–2012**

Sredi lanskega poletja, ko so bile čebelice najbolj delavne, nas je presenetila novica, da je društvo ostalo brez svojega člana Draga Zaveršnika.

Rodil se je 23. septembra 1951 v Ribnici na Pohorju. Po končani osnovni šoli se je izučil za zidarja ter svoje delo z veseljem opravljal vse do leta 1992. Pri zidavi čebelarskega doma v Lovrencu na Pohorju je pomagal pri zaključnih gradbenih delih. V ČD Lovrenc na Pohorju se je včlanil leta 2005. Tako kot je živel – de-

lavno in skromno – je čebelaril vse od mladosti. Pri čebelah ni iskal zaslužka, saj se je z njimi ukvarjal zgolj ljubiteljsko. Čebelaril je s sedmimi panji.

Drago je bil vesele narave in s svojim značajem je nenehno razveseljeval člane društva. Hvala ti za vse tvoje pesnitve in radijske pozdrave, ki si jih namenil čebelarjem, hvala ti za vse ure druženja s teboj. Na tvojem grobu, zasajenem s številnimi cveticami, te bodo obiskovale tvoje in naše skupne prijateljice – čebele. S svojimi krili ti bodo ob nabiranju peloda in mane zabrenčale melodijo miru in blaženega počitka.

Na zadnji poti smo ga pospremili številni čebelarji ČD Lovrenc na Pohorju z društvenim praprom. Ohranili ga bomo v lepem spominu.

ČD Lovrenc na Pohorju

**ANTON GOMBOC  
1929–2012**

Januarja 2012 smo se čebelarji poslovili od našega dolgoletnega prijatelja Antona, ki smo ga

klicali »Tonek«. Dolga desetletja je bil naš dober prijatelj, vedno vedrega srca in dobro razpoložen. Bil je tudi član UO ter prejemnik odličji Antona Janše III. in II. stopnje. Člani ČD Rogašovci ga bomo pogrešali in ohranili v lepem spominu.

ČD Rogašovci

**JANEZ ŽIČKAR  
1937–2012**

V zimskih dneh, ko čebele mirno počivajo v svojih panjih, je za vedno prenehalo biti srce dolgoletnega, marljivega in skrbnega člana ČD Leskovec Janeza Leskovca.

Rojen je bil v leta 1937. V svojem življenju je bil dejaven na več področjih. Zelo rad je imel naravo. Ob opazovanju

drobnih čebel, ki vztrajno nabirajo darove narave in oprahujejo cvetje, se je več kot 30 let ukvarjal s čebelarstvom. Čebelaril je z 18 družinami. Čebele je s spoštovanjem in ljubeznijo gojil vse do svoje smrti. Bil je dejaven član ČD Leskovec, saj je bil tudi

član upravnega odbora. Svoje dragocene izkušnje je rad delil z drugimi člani ČD na občnih zborih, izobraževanjih in srečanjih, ki jih je velikokrat popestril s svojo dobro voljo in z nasveti. Za svoje vestno delo je prejel odličje Antona Janše III. stopnje.

Čebelarji ČD Leskovec smo se z veliko žalostjo poslovili od skrbnega čebelarja Janeza, ob tem pa smo se mu zahvalili za njegovo delo v našem društvu. Ohranili ga bomo v lepem spominu.

ČD Leskovec  
pri Krškem

## Predstavljamo vam novost na slovenskem tržišču: spiralni potopni topilnik za med



Naročiti ga je mogoče v treh različnih dimenzijah:

Premer	Moč	Cena*
170 mm	50 W	70,00 €
215 mm	50 W	75,00 €
300 mm	75 W	85,00 €

\*Cena vsebuje 20% DDV

Odlikujejo jih:

- velika kontaktna površina med medom in grelnim telesom, ki je izdelano iz nerjavečega jekla,
- zaradi spiralne oblike je grelna površina enakomerno razporejena po celotni površini posode,
- stalna temperatura gretja, ki nikoli ne preseže 40 °C,
- preprosta uporaba – grelnik le priključimo v standardno 220 V vtičnico in namestimo v posodo,
- preprosto vzdrževanje – po uporabi grelnike operemo v toli vodi in posušimo.

Naročila sprejema in prodaja: **Air maat d. o. o. Povir 52a, Sežana**  
e-pošta: [jani@atelsek.si](mailto:jani@atelsek.si), telefon: 041 649 142



**Čebelarjem, ki nameravate v letu 2013 kandidirati na razpis za sofinanciranje nakupa čebelarske opreme, sporočamo, da zbiramo prednaročila za čebelje panje.**



**PRAŠILČKE** (5s, 7s, 9s, 10s, 12s); **AŽ-PANJE** (9s, 10s, 11s, 12s); **TRIETAŽNE AŽ** (9s, 10s, 12s); **KIRARJEVE**

**PANJE** (srednje, velike); **LR-PANJE**

Po želji izdelamo tudi druge vrste panjev. Panji so iz masivnega smrekovega lesa, rogljičeni (cinkani). Blago vam lahko pošljemo po hitri pošti.



Dragonja vas 40a, 2326 Cirkovce  
tel.: 040 217 542  
[info@medekmali.com](mailto:info@medekmali.com)

# Logar

ČEBELARSKA OPREMA

## IZDELAVA ČEBELARSKE OPREME IN TRGOVINA

*Izdelano s smislom za detajle*



*Vsem kupcem se zahvaljujemo  
za izkazano zaupanje  
v preteklem letu.*

*Voščimo vam veliko zdravlja,  
osebne sreče  
in vas vabimo v našo trgovino  
tudi v letu 2013.*

*Naj med!*



Čebelarji, izkoristite  
možnost ugodnega  
nakupa  
čebelarске opreme  
z 80 %  
sofinanciranjem  
RS in EU.

**Privoščite si  
najboljše.**



**Delovni čas trgovine:**  
od ponedeljka do petka:  
9.00 - 12.00 in 13.00 - 17.00

**31.12. 2012: 9.00 - 12.00  
02.01. in 03.01. 2013 - ZAPRTO.**

Trgovina je v januarju  
ob sobotah ZAPRTO.

**NAROČENO BLAGO VAM  
LAHKO ODOŠLJEMO  
S PAKETNO POŠTO.**

Pri gotovinskem nakupu čebelarске opreme v vrednosti več kot 80 EUR  
priznamo čebelarjem z veljavno  
čebelarסקo likvidacijo 4 % popusta.  
Štelo se umetljivo. Proizvajatelj in glavni dobavitelj  
opreme in materialov izdelatelj.

**LOGAR TRADE d.o.o., Poslovna cona A 41, SI-4208 Šenčur**  
Tel.: 04 25 19 400, [info@logar-trade.si](mailto:info@logar-trade.si), [www.logar-trade.si](http://www.logar-trade.si)

Glasilo Slovenski čebelar je ustanovilo Slovensko čebelarско društvo za Kranjsko, Štajersko, Koroško in Primorsko leta 1898. Izdaja ga Čebelarסקa zveza Slovenije, Brdo pri Lukovici 8, 1225 Lukovica.

Transakcijski račun ČZS: 02300-0013332083, matična številka ČZS: 5141729, ID za DDV: SI 81079435, šifra dejavnosti: 94.120.

Spletne strani ČZS: [www.czs.si](http://www.czs.si). Slovenski čebelar: [www.czs.si/slovenskicebelar.php](http://www.czs.si/slovenskicebelar.php). Opazovalno-napovedovalna služba: [www.czs.si/Napoved/napoved\\_medenja.php](http://www.czs.si/Napoved/napoved_medenja.php).

Avtomatski telefonski odzivnik - tel.: 01/729 61 20. Čebelarסקa knjižnica Janeza Goličnika: vsak prvi in tretji delovni četrtek med 13. in 17. uro. [www.czs.si/knjiznica.php](http://www.czs.si/knjiznica.php). Ohranimo čebele: [www.oхранimo-cebele.si](http://www.oхранimo-cebele.si). Sklad za ohranitev kranjske čebele: [www.czs.si/sklad.php](http://www.czs.si/sklad.php). Spletna trgovina ČZS: [www.czs.si/eshop/index.php](http://www.czs.si/eshop/index.php).

**KONTAKTNI PODATKI ČEBELARSKE ZVEZE SLOVENIJE:** Tajništvo: 01/729 61 00, faks: 01/729 61 32, [info@czs.si](mailto:info@czs.si), [www.czs.si](http://www.czs.si), Anton Tomec, tajnik: 01/729 61 02, 031/236 041, [anton.tomec@czs.si](mailto:anton.tomec@czs.si), Barbara Dimc, poslovna sekretarka: 041/370 409, [barbara.dimc@czs.si](mailto:barbara.dimc@czs.si), Boštjan Noč, predsednik: 01/729 61 06, 040/436 512, [nocb@czs.si](mailto:nocb@czs.si). Uredništvo: Marko Borko, urednik: 01/729 61 14, 051/637 204, [marko.borko@czs.si](mailto:marko.borko@czs.si), [www.czs.si/slovenskicebelar.php](http://www.czs.si/slovenskicebelar.php).

Opazovalno-napovedovalna služba: Jure Justinek, vodja ONS: 041/644 217, [jure.justinek@czs.si](mailto:jure.justinek@czs.si), telefonski odzivnik: 01/729 61 20, [www.czs.si/Napoved/napoved\\_medenja.php](http://www.czs.si/Napoved/napoved_medenja.php). Čebelarסקa knjižnica Janeza Goličnika (vsak prvi in tretji delovni četrtek med 13. in 17. uro): 01/729 61 11, [cebelarskajniznica@czs.si](http://cebelarskajniznica@czs.si), [www.czs.si/knjiznica.php](http://www.czs.si/knjiznica.php). Ohranimo čebele: [www.oхранimo-cebele.si](http://www.oхранimo-cebele.si). Sklad za ohranitev kranjske čebele: [www.czs.si/sklad.php](http://www.czs.si/sklad.php).

Spletna trgovina ČZS: [www.czs.si/eshop/index.php](http://www.czs.si/eshop/index.php).

**KONTAKTNI PODATKI JAVNE SVETOVALNE SLUŽBE V ČEBELARSTVU:** Lidija Senič, vodja službe: 01/ 729 61 10, 040/436 515, [lidija.senic@czs.si](mailto:lidija.senic@czs.si), Vlado Augustin, svetovalec specialist za tehnologijo čebelarjenja: 01/729 61 24, 040/436 516, [vlado.augustin@czs.si](mailto:vlado.augustin@czs.si), Tanja Magdič, svetovalka specialistka za ekonomiko: 01/ 729 61 10, 040/436 513, [tanja.magdic@czs.si](mailto:tanja.magdic@czs.si), mag. Andreja Kandolf Borovšak, svetovalka specialistka za zagotavljanje varne hrane: 01/ 729 61 33, 040/436 514, [andreja.kandolf@czs.si](mailto:andreja.kandolf@czs.si), Nataša Lilek, svetovalka specialistka za zagotavljanje varne hrane: 01/ 729 61 29, 040/436 519, [natasa.lilek@czs.si](mailto:natasa.lilek@czs.si), Tomaž Samec, svetovalec specialist za zagotavljanje varne hrane: 01/ 729 61 29, 040/436 517, [tomaz.samec@czs.si](mailto:tomaz.samec@czs.si), Nataša Klemenčič Štrukelj, administrativna delavka, 01/729 61 24, 040/436 518, [natasa.klemencic.strukelj@czs.si](mailto:natasa.klemencic.strukelj@czs.si).

**Uredniški odbor:** Vlado Augustin, Marko Borko, Janez Gregori, Maksimiljan Gržina, prof. biol., Borut Preinfalk, dr. vet. med., dr. Maja Smodiš Škerl, dr. vet. med., Milena Urh, Tone Žakelj

Urednik: Marko Borko, univ. dipl. ped., lektorica: Nuša Radinja, prof.

**Oddaja prispevkov:** članki do petega, obvestila, reklame, mali oglasi do desetega v mesecu.

Avtorjem priporočamo, da v člankih uporabljajo strokovno izrazje v skladu s Čebelarסקim terminološkim slovarjem. Mnenje avtorjev člankov ni nujno mnenje uredništva. Uredništvo ne odgovarja za vsebino malih oglasov. Prispevki so v elektronski obliki brezplačno in javno objavljeni na spletnem portalu ČZS, spletnem portalu Digitalne knjižnice Slovenije in drugih spletnih straneh.

**Reklamni oglasi:** cela barvna stran 500 € (ovitek) oz. 300 € (notranjost), pol strani 150 €, tretjina strani 100 €, četrt strani 70 €, petina strani 50 €, pasica 20 €. Popust pri ceni za 3- do 5-kratno objavo reklamnega oglasa je 10 %, za 6- do 10-kratno objavo 20 %, za celoletno objavo 30 %. Člani lahko dvakrat na leto objavijo brezplačne oglase do 20 besed, vsaka nadaljnja beseda je 0,25 €. Splošni oglasi po 0,25 € za besedo, enako tudi za osmrtnice, ki vsebujejo več kot 80 besed. Osmrtnice ne smejo biti daljše od 200 besed. Cene so brez DDV.

Priprava za tisk in tisk: Littera picta, d. o. o., Barletova cesta 4, 1215 Medvode

Naklada: 7800, Tiskano: 21. 12. 2012

Glasilo Slovenski čebelar, ki ga izdaja Čebelarסקa zveza Slovenije s sedežem na Brdu pri Lukovici, je vpisano v razvid medijev, ki ga vodi Ministrstvo za izobraževanje, znanost, kulturo in šport RS, pod zaporedno številko 585.

Izdaja Slovenskega čebelarja je delno financirana iz sredstev Javne svetovalne službe v čebelarstvu.



# ČEBELARSTVO MARKO DEBEVEC

ČUŽA 7, 1360 VRHNIKA  
tel.: (01) 755 12 82  
faks: (01) 755 73 52  
apis.md@siol.net

# APIS M&D<sup>®</sup>

Delovni čas:  
ob delavnikih 9.00-12.00  
16.00-18.00

V mesecu januarju je trgovina  
ob sobotah zaprta.



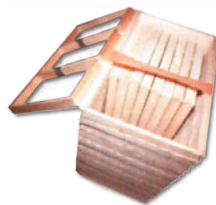
AŽ-PANJ 10-SATNI



AŽ-TRIETAŽNI  
PANJ



PREDELAVA VOSKA V  
SATNICE  
SAMO 0,85 €/KG



SATNIKI:  
AŽ-VRTAN,  
LEPLJEN, ZBIT  
LR-STANDARD LR 2/3



PRAŠILČEK  
AŽ 5-IN 7-SATNI

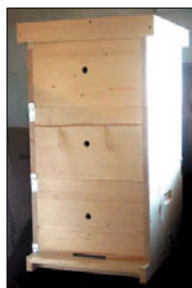
- Naročeno blago pošljemo tudi po hitri paketni pošti (z izjemo lomljivih izdelkov).
- Prekuhava voščin brez medu in cvetnega prahu v zaprtih plastičnih vračah.
- Po izjemno nizki ceni vam iz vašega voska izdelamo satnice – 0,85 eur/kg.
- Vosek steriliziramo pri 125 °C. ■ Odkupujemo vosek.
- Z veljavno čebelarstvo izkaznico priznamo 4 % popust pri nakupu v vrednosti več kot 50 € (z izjemo izdelkov, ki so v akciji). Popusti se med seboj ne seštevajo.



GRELNIKI  
ZA MED 179 €



KAKOVOSTNA RSF-POSODA  
IN TOČILA



STANDARDNI LR-PANJ IN  
DVOTRETINJSKI LR-PANJ



RSF ŽICA ZA SATNIKE  
250 g 4,8 €,  
250 g CINK 2,5 €



KAKOVOSTNE POGAČE STIMULANS

- Panji so izdelani natančno in kakovostno.
- Uporabljamo vodoodporne materiale in lepila.
- Kakovostna izdelava po ugodni ceni.

Cenjene stranke obveščamo, da smo se preselili na Opekarsko 16 na Vrhniki.