

Poštnina plačana v gotovini



celi
1940

Planinski
vestnik

LETO 1940
STEV. 10

PLANINSKI VESTNIK, LJUBLJANA (Jugoslavija, Slovenija)

Izdaja in zalaga: SLOVENSKO PLANINSKO DRUŠTVO - OSREDNJE DRUŠTVO, LJUBLJANA

»PLANINSKI VESTNIK« izhaja 12 krat na leto in stane v tuzemstvu za vse leto 50 din, za inozemstvo 80 din. Naroča, plačuje, reklamira, inserira se pri upravi: Osrednje Slovensko planinsko društvo v Ljubljani.

Uredništvo: Glavni urednik dr. Josip Tomižek v Mariboru; njemu se pošiljajo rokopisi, poročila, sploh spisi za tisk besedila. — Za vsebino so odgovorni avtorji; njim se pridržava pravica ponatisa.

Odgovorni urednik: dr. Arnošt Brilej, Ljubljana.

Izdajatelj in uprava: Slovensko planinsko društvo - Osrednje društvo, Ljubljana. V področje uprave spadajo vse gmotne zadeve (naročnina, honorarji, oglasi, računi), razvid naslovov, reklamacije.

Tiska Jugoslovanska tiskarna v Ljubljani (njen predstavnik Jože Kramarič).

Vsebina 10. štev.: *Dr. Milko Hrašovec*: Uvodna beseda (str. 261). — *Prof. Janko Orožen*: Kratka zgodovina Savinjske podružnice SPD (str. 262). — *Dr. Fran Tomižek*: Probud (str. 269). — *Branko Zemljič*: Prirodno bogastvo savinjskega gorskega sveta (str. 273). — *Fran Tiller*: Kocbekova doba (str. 276). — *Stane Valentin*: Narodni park »Okrešelj« (str. 278). — *Slavko Peršič*: Praznik pod Ojstrico — nekdanj (str. 285). — *A. Kopinšek*: Nova pot na Ojstrico, 2349 m (str. 287). — *Jos. Wester*: Na Ojstrico po novi poti (str. 289). — *Dr. Jos. Tomižek*: Iz kronike zadnjega polstoletja (str. 292). — *Obzor in društvene vesti*: Literarna zapuščina dr. Johanna Frischaufa (str. 295); Otvoritev in blagoslovitev »Kopinškove poti« na Ojstrici (str. 295); Nezgode in reševanje (str. 296); Župnik Miloš Šmid za »Logarsko« (str. 296).

Najboljša pijača doma in
na turah je



Dobite jo tudi
v planinskih kočah!

Radenska

z rdečimi srci.

Ako potrebujete

tiskovine, kataloge, ilustracije, prospekte in se ne morete odločiti, v kakšni tehniki naj se izdelajo, se blagovolite obrniti na

BAKROTISK
OFFSETTISK IN
LITOGRAFSKI TISK
KLIŠARNA
KNJIGOTISK IN
UMETNIŠKI TISK

**Jugoslovansko tiskarno
v Ljubljani** Brzojavni naslov: »Jugotiskarna Ljubljana«

Umetniški grafični zavod, v katerem so zastopane vse moderne grafične panoge. Vsa grafična dela se izvršujejo lepo, solidno in po zmerni ceni



Dr. Milko Hrašovec:

Uvodna beseda

Uredništvo Planinskega Vestnika je uresničilo hvalevredno zamisel, da posamezne podružnice SPD v posebnih številkah društvenega glasila razpravljajo o problemih svojega področja. V teh številkah objavljeni članki naj bodo zrcalo dela in stremljenj podružnice, kažejo naj značaj in svojstva prebivalcev njenega področja in naj opozarjajo na krajevne posebnosti in zanimivosti, ki so važne posebno za naše planince.

Tudi Savinjska podružnica SPD v Celju je že dolgo čutila potrebo, da izide posebna Celjska številka društvenega glasila.

Odlični domači sotrudniki in prijatelji podružnice so obljubili sodelovanje. Ostali so mož beseda!

Od najodličnejših starejših planincev, ki so vodili našo organizacijo v njenih povojih, pa do najmlajših naših članov je vsak prispeval po svojih najboljših močeh, da je mogla iziti Celjska številka, ki dostojno predstavlja čitatelju ozemlje in prebivalstvo področja podružnice.

Celje, »belo« Celje, kakor ga opeva narodna pesem, stoji ob bistri Savinji, ki priteka iz osrčja Savinjskih Alp, v katerih ima podružnica svoj delokrog. Iz mesta in okolice se vidijo večno lepe planine, ko se v ostrih obrisih dvigajo v modro nebo.

Savinja, ki izvira pod Okrešljem in pada takoj pod izvirom v mogočnem slapu v Logarsko dolino, napaja zgornjo in spodnjo Savinjsko dolino in sprejema manjše in večje pritoke z gora in hribov, ki dolino obdajajo.

Razen skalnatih Alp tvorijo posebno zeleni obronki Golti, Menine planine, Dobrovlja, Celjskega gorovja, Konjiške gore in Kozjaka prekrasen okvir Savinjske doline. V sredini doline stoji na razglednem vrhu Gora Oljka, ki gleda s svojimi stolpiči na razvalino Celjskega gradu, nemega, pa še danes zgovornega glasitelja moči in slave mogočnih Celjskih grofov. V taki okolici je morala med prebivalstvom ljubezen do planin biti posebno močna in izrazita. Zato je umljivo, da ima planinska organizacija svoje središče v Celju, ki je izhodišče v enega najlepših predelov naše slovenske zemlje. Akoprav je bil sedež podružnice v Mozirju in Gornjem Gradu, je bilo stalno največ članstva prav v Celju in okolici. Ko so s svojim delom prenehali Franjo

Kocbek in njegovi sodelavci, se je avtomatski moral sedež podružnice prenesti iz Gornjega Grada v pravo središče Savinjske doline in izhodišče v Savinjske Alpe, v Celje, kjer je že prej obstajal in živahno deloval Celjski odsek te podružnice.

Savinjska podružnica SPD se zaveda velikega pomena svojega področja za razvoj planinstva in stremi stalno za tem, da deluje v pravcu, ki ga narekuje ljubezen do prekrasne naše zemlje. Podružnica skuša iti s tokom časa ter razvijati in gojiti v svojem članstvu med nazori in delom starejših plemenito tekmo z mlajšo generacijo, ki stopa z vso silo na plan z novimi gesli in drznimi podvigi. Kajti le v tej tekmi je mogoč zdrav napredek v vsaki organizaciji, v vsaki državi in v človeški zgodovini.

Ko se vsem sodelavcem, posebno pa literarnemu odseku SPD z urednikom društvenega glasila na čelu iskreno zahvaljujem, želim, da bi Celjska številka Planinskega Vestnika dosegla cilj, ki smo si ga stavili z njeno izdajo.

Prof. Janko Orožen:

Kratka zgodovina Savinjske podružnice SPD

Smisel za prirodo in njeno lepoto je rodil šele novi vek. Izprva je bila človeška pozornost posvečena živalstvu in rastlinstvu; šele proti koncu XVIII. stoletja se je jela obračati tudi do planin in gorskih vrhuncev. Izmed evropskih planin so Alpe najprej zanimale človeka. Toda izprva so jih naskakovali samo pogumni poedinci, organizirano osvajanje planin se je pričelo šele v drugi polovici XIX. stoletja. Očetje prave turistike so Angleži, ki jih je navezanost na morje zgodaj opozarjala tudi na lepoto nasprotnega elementa — planin. Leta 1857. so ustanovili v Londonu svoj »The Alpine Club«, čigar član je mogel postati samo tisti, ki se je povzpел na goro, visoko najmanj 3570 m. Angleškemu zgledu so kmalu sledili drugod, v Franciji, Italiji, Nemčiji in Avstriji.

»Nemško in avstrijsko alpsko društvo«, ki je nastalo leta 1874., je imelo v svojem programu tudi delovanje v slovenskih planinah. Več njegovih sekcij je imelo svoj sedež na slovenskih tleh. Na naše ozemlje je posegalo tudi delovanje »Kluba avstrijskih turistov« in »Štajerske gorske družbe«. Na te organizacije se je izprva opiralo delovanje navdušenega planinca, graškega vseučiliškega profesorja dr. Johannesesa Frischaufa (1837—1924), ki je izza leta 1868. obiskoval naše planine in oral v njih turistično ledino. Frischauf je obiskoval Julijske Alpe in Karavanke, ali najbolj so mu bile pri srcu Savinjske Planine ali Savinjske Alpe, ki jih je izza leta 1874. sistematično preiskoval in turistično ter književno obdeloval. Frischauf je v družbi domačih gorskih vodnikov premagal niz gorskih vrhuncev in slemen in je zgradil v Savinjskih Planinah prve tri planinske kočice, ki so nudile vsaj skromno planinsko zavetje: na Suhadolnikovi planini pod Kokrskim sedlom, na Okrešlju in na Korošici; vrh tega je odkril in markiral več poti, izmed katerih je za najnujnejše potrebe nadelal pot na Kamniško sedlo.

Frischaufa nemške turistične organizacije niso podpirale v dovoljni meri in je moral često poseči v svoj žep. Poleg tega mu je bila zoprna nemškonacionalna usmerjenost Nemškega in avstrijskega alpskega društva, ki se je trudilo, da bi naredlo našim planinam in njenim prebivalcem nemški videz. Zato je radostno pozdravil ustanovitev »Slovenskega planinskega društva« (1893) in mu je postal vnet svetovalec.

Že v prvem letu svojega obstoja je dobilo Slovensko planinsko društvo dve podružnici. Prva je bila Kamniška, ki ji je priroda določila delokrog: Kamniške Alpe, t. j. kamniško stran pogorja. Kamniški podružnici je sledila Savinjska. Njen oče je bil mladi gornjegrajski nadučitelj Franc K o c b e k (1863—1930), sin Slovenskih gorici, ki je že bil občutil lepoto planinskega sveta in okusil slast turističnih zmag. Ko je Kocbek v novinah čital, da se je ustanovilo Slovensko planinsko društvo, mu je takoj ponudil svojo pomoč. Dobival je od tam pobudo, navodila in barvo in je takoj začel markirati pota. Prav tako je stopil v stik s profesorjem Frischaufom; kmalu sta si bila iskrena prijatelja.

Nemci so se že razburili. Toda Kocbek ni ostal na početku pota. Še istega leta, 20. avgusta 1893, se je vršil v Mozirju občni zbor, na katerem je bila ustanovljena »Savinjska podružnica Slovenskega planinskega društva s sedežem v Mozirju«. V resnici je bil pravi sedež podružnice v Gornjem Gradu, kar se je v naslovu izrazilo šele leta 1912. Kocbek je bil načelnik podružnice od njene ustanovitve pa do leta 1927. Do leta 1912. je bil hkrati blagajnik. V Gornjem Gradu je prebival tudi tajnik, eden izmed odbornikov je bil iz Mozirja in eden iz Celja. Šele leta 1912. se je odbor pomnožil. V primeru potrebe si je pomagal s posebnimi odseki in krajevnimi zaupniki. V širšem smislu je bil zaupnik vsak član podružnice. — V letu ustanovitve je imela podružnica 41 članov, njihovo število je pa stalno naraščalo, tako da je n. pr. leta 1910. imela: enega častnega člana, 25 ustanovnikov in 141 pravih članov.

Delokrog podružnice so bile Savinjske Planine in sosedne Kavanke, ali svojo pozornost je morala posvečati tudi Celjskemu in sosednemu hribovju. Po delu, ki ga je opravljala, je prekašala vse ostale slovenske planinske posestrime. Veliko skrbi je povzročala nabava potrebnih denarnih sredstev; ali načelnik in odbor sta bila iznajdljiva in javnost je podružnico rada podpirala, ker se je zavedala njenega ne samo turističnega, ampak tudi nacionalnega pomena. Na roko so ji šli tudi posestniki in prebivalci gorskega sveta; kajti pod nemškim vplivom so bili samo posamezniki. Prav tako ji je bila koristna naklonjenost ljubljanskega škofa in stolnega kapitlja; samo gornjegrajsko oskrbništvo ji je bilo izpočetka prikrito nenaklonjeno.

Dobo, trajajočo od ustanovitve podružnice pa do svetovne vojne, smemo smatrati kot dobo ustanovitve, utrditve in polaganja planinskih temeljev.

Mlada podružnica je posvečala posebno pozornost markiranju poti. Ob koncu prvega leta njenega delovanja jih je bilo markiranih nad 40. V razmeroma kratki dobi je gosto omrežje markiranih in z napisnimi tablicami označenih potov pokrivalo ves osrednji del

Savinjskih Alp, Veliki Rogatec, Menino, Olševo, Raduho in Mozirski planino; segalo je pa še do Mrzlice, Gore Oljke in Uršlje gore. — Savinjski podružnici in njenemu načelniku je pri izvajanju teh del koristila planinska in tehniška sposobnost domačinov (zlasti Lučanov in Solčanov), ki so prevzemali izvrševanje del, včasih pomagali tudi z nasveti. Pota na Mozirski planini so oskrbovali Mozirčani, Mrzlica je bila najprej v oskrbi Žalčanov, kasneje (po ustanovitvi stalnega odseka) pa so jo prevzeli Celjani. Prav tako so domačini skrbeli za pota bolj oddaljenih točk: Uršlje gore, Boča, Lisce.

Podružnica je morala graditi tudi nova pota. Ko je bila l. 1894. zgrajena Kocbekova koča, je vodnik Miha Uršič po Kocbekovem navodilu nadelal pot od kočice na vrh Ojstrice in z Ojstrice do Škarij v smeri Logarske doline.

Posebno važna je bila pot na Okrešelj. V Logarski dolini je stara pot vodila k dolinskemu ozadju. Mimo slapa Savinje se je na desni strani vzpenjala proti Okrešlju zelo nepripravna »nemška pot«. Savinjska podružnica je že leta 1894. zgradila na levi strani slapa za polovico krajšo in izredno lepo pot, ki je nad slapom po brvi prekrižala potok. Smer te poti, ki je bila pravo »remek-delo« — mojstrovina, sta določila Kocbek in Janez Piskernik, zgradil jo je Piskernik.

Druga mojstrovina je bila pot skozi Turški žleb, vodeča v osrčje Grintavčeve skupine, neposredno na Skuto in Rinko. Tu je podružnica delala že leta 1894., ali dobro pot je zgradila šele v letih 1899. do 1900. To sijajno pot je trasiral sam Frischauf, ki se je leta 1900. udeležil tudi njene otvoritve, vršče se na planinsko dostojanstven način. S Skute je Osrednje društvo napravilo pot do Mlinarskega sedla, od tod do Češke kočice na Ravnih jo je zgradila Češka podružnica. Tako je bila preko skalnatih planinskih slemen ustvarjena zveza med Okrešljem in Češko kočico.

Tretja taka mojstrovina je bila pot z Okrešlja na Kamniško sedlo ali do Jermanovih vrat. Tu je bil star, izredno težek prehod, ki so ga zmogli samo odlični hribovci. Frischauf je leta 1876. pot toliko nadelal, da so jo mogli uporabljati spretni turisti. Zlasti nevaren je bil tisti del, kjer pot ob svojem početku prehaja v skale; tu so na levi strani zijali silni prepadi. Savinjska podružnica je leta 1905.—1906. zgradila sedanjo odlično pot. Na Okrešlju so imeli delavci celo posebno kovačnico. Prof. dr. Vladimir Herle, solčavski rojak, je v počitnicah nadziral delo. Ta pot je zahtevala od podružnice zelo velikih žrtev. Nekaj je prispevala država, nekaj tudi dežela, toda šele potem, ko je dr. Juro Hrašovec deželnemu zboru pošteno opral vest; saj je Nemcem mrzel slovenski napredek na turističnem polju. Pot na Kamniško sedlo je bila zgrajena ravno o pravem času, ker so tedaj Kamničani dogotovili svojo kočico na sedlu.

Da bi podružnica zavarovala svoja pota pred tujim poseganjem, si jih je pravno zaščitila. Leta 1903. si je dobila od vseh večjih posestnikov Luč in Solčave izjavo, da ima samo ona pravico markirati pota na njihovih zemljiščih. Tudi knezoškofijsko oskrbnništvo v Gornjem Gradu in meščanska korporacija v Kamniku sta priznavala to pravico samo Savinjski podružnici, oziroma SPD.

Savinjska podružnica je mislila tudi na zgraditev planinskih zavetišč. Ko je bila ustanovljena, sta bili na njenem področju dve planinski zavetišči: koča na Korošici in na Okrešlju, ki ju je postavil Frischauf ter ju je oskrbovala Celjska sekcija Nemškega in Avstrijskega planinskega društva. Bili sta pa v zelo slabem stanju. Vrh tega si je nemška sekcija zagotovila postojanko tudi v Logarski dolini s tem, da je Janezu Piskerniku posodila za zgradbo hiše potrebni denar in si v pogodbi izgovorila štiridesetletno turistično uporabo nove stavbe, v kateri je Piskernika, ki se pa narodno ni prodal, pustila kot oskrbnika.

Savinjska podružnica je tudi na tem polju urno prišla za delo. Najprej je mislila na zavetišče pod Ojstrico. Od kmeta Jurija Moličnika in dobila v last košček Moličke planine, kjer je že leta 1894. na mestu prejšnje pastirske koče zraslo iz tal lično zavetišče, ki se je po Aškerčevem predlogu imenovalo: Kocbekova koča. Zavetišče je imelo dva prostora, pastirski stan (v smislu dogovora z Moličnikom) in veliko turistovsko sobo z ležišči na podgradu in z ognjiščem v sredini; vrh tega so bila ležišča tudi na podstrešju. Kočo je dolga leta oskrboval njen graditelj Jurij Planinšek, vrl planinec; pozneje ga je zaradi visoke starosti nadomeščala hči Marija Erjavc. Leta 1898. je Savinjska podružnica zgradila v bližini Kocbekove koče kapelico sv. Cirila in Metoda. Načrt zanjo si je zamislil Kocbek, ki ji je izbral tudi romantično mesto: na strmi pečini tik nad Robanovim kotom. Istočasno s kapelico je nastala na Koritih Lučka koča. Bila je namenjena za zavetje turistom, ki so iz Luč hiteli proti Kocbekovi koči in Ojstrici. — Podružnica je hotela pod Ojstrico zgraditi še tri manjše koče, pa so bile ovire prevelike.

Že ob svoji ustanovitvi je podružnica mislila na zavetišče na Okrešlju. Tudi tu so jo dolgo ovirali Nemci. Leta 1907. je pa snežni plaz odnesel staro nemško kočo in Savinjska podružnica je izrabila položaj. Pri škofijstvu so ji dovolili, da sme zgraditi na Okrešlju mogočen planinski dom, ki naj nosi Frischaufovo ime. Franc Piskernik (Janezov sin) je prevzel delo. Leta 1908. je bil gotov veličastni, spodaj zidani in zgoraj leseni planinski dom. Dne 2. avgusta so ga slovesno otvorili. Ob tej priliki se je zbrala na Okrešlju odlična družba, ki je ni preplašilo slabo vreme.

Medtem je podružnica zgradila tudi nekaj postojank v sredogorju. Prva izmed njih je bila Mozirska koča, ki so jo postavili Mozirčani pred vhomod v gorsko dolino Loke. Stala je že leta 1896. — Istočasno je padla odločitev glede zgraditve Koče na Menini, v dolinici med vrhom Smrekovcem in Zalegami. Tu se je zadeva nekoliko zavlekla, vendar je bila otvorjena že poleti 1898. — Sledečega leta, 1899., so Žalčani zgradili Hausenbichlerjevo kočo na Mrzlici v dolinici med obema vrhoma. — Deset dni poprej je bila otvorjena koča na Boču, ki jo je pod okriljem podružnice zgradil studeniški župnik Martin Žekar. To kočo je leta 1903. prevzela Podravska podružnica. — Tri leta pozneje (1902) je dobilo svoj prvi planinski dom tudi naše Zasavje. Po zaslugi razborškega nadučitelja Blaža Jurka je nastala na Lisci planinska koča, ki nosi Jurkovo ime. — Poslednja

planinska postojanka, ki jo je podružnica zgradila v predvojni dobi, je bila Koča na Raduhi. Prvotno so se turisti, ki so obiskovali to lepo goro, posluževali graščinske lovske koč, ki pa je bila preveč skrita. Kocbek je v lepi gorski dolini Loki našel pripravno mesto in leta 1910. je otvoril novo planinsko zavetišče.

Med temi kočami je bil velik in udoben samo Frischaufov dom na Okrešlju; ostale koč so bile majhne, kljub temu so pa koristno služile svojemu namenu; bile so prva etapa v požrtvovalnem planinskem delu.

Savinjska podružnica je mislila tudi na Logarsko dolino. Leta 1894. je kupila od Janeza Plesnika dva orala zemlje, na kateri je bilo tudi nemško zavetišče. Leta 1897. je bila v Celju ustanovljena za druga »Rinka«, ki si je nadela nalogo, da na tem zemljišču zgradi hotel. Nabirala je sredstva; načrta pa ni mogla izvesti, ker bi hôte ne bil donosen, saj v Logarsko dolino še ni bilo primerne ceste.

Obilo je bilo še manjšega dela, ki ga je podružnica vršila pod Kocbekovim vodstvom. Propaganda ni bila na zadnjem mestu. Kocbek je med drugim izdal znano turistično knjigo o Savinjskih Alpah in izza leta 1910. je izhajal njegov Planinski koledar, ki je žel obilno pohvalo.

Nenavadno skrb je bilo treba posvečati tudi cestam. S tem je Savinjska podružnica služila prav tako interesom planinskega prebivalstva kakor interesom turistike. Treba je bilo vplivati na razne korporacije in na javnost; Kocbek je pisal članke v časopise in pošiljal vloge na razna oblastva. Najbolj pereče je bilo vprašanje ceste ob Savinji. Tu je do devetdesetih let vodila vozna pot samo do Luč. Onostran Luč je bila ob Savinji le steza, dočim je vozna pot v Solčavo potekala preko težavnih bregov. Šele leta 1894. so začeli graditi cesto med Lučami in Solčavo. Ker je bila slabo zgrajena, jo je huda povodenj leta 1896. močno poškodovala. Potem se je pa pričelo natezanje, kdo naj jo popravi. Končno se je zganil okrajni zastop in je cesto med Ljubnim in Solčavo leta 1904. nanovo in v celoti zgradil. Z mrtve točke pa ni bilo mogoče spraviti vprašanje ceste od Solčave v Logarsko dolino. Staro in slabo pot, ki je vodila mestoma kar preko Savinje, so do svetovne vojne popravljali kmetje sami. — Mnogo skrbi je prizadejalo tudi vprašanje cestne zveze z Železno Kaplo in s Kamnikom; Kocbek se je namučil, ali uspeha ni bilo.

V blagodejno ustvarjanje Savinjske podružnice je poleti 1914. nenadoma posegla bojna vihra, ki je v planinskem delu napravila pustoš, čeprav ohranjujoče delavnosti ni mogla popolnoma zatreti. Načelnik Kocbek je zaradi svojih let ostal doma, kar je bilo podružnici v korist. Budno je pazil na koč in pota. Toda turistika je skoraj popolnoma zamrla; šele leta 1918. se je jelo zopet jasniiti na našem turističnem nebu. Število članov se je dvigalo in obisk planinskih postojank je naraščal. Frischaufov dom je leta 1918. obiskalo 427 turistov. Ostale koč so pa imele težke čase: Kocbekova in Gornjegrajska koč na Menini ter Koča na Raduhi so bile izropane. Samo prvo izmed njih je podružnica obnovila; sicer je pa doba manjših koč minila. Podružnica je poslej svoje delo postavila na širšo podlago;

ni ji bilo več treba braniti slovenski značaj naših planin, posvetila se je lahko samo delu v pravem turističnem smislu. Prej so ji bila izhodišča in pota marsikje zaprta, zdaj so prišla v njene roke.

Da je bilo mnogo dela s popravljanjem potov, se razume samo po sebi. Gradila so se tudi nova pota, posebno v območju Ojstrice, n. pr. preko Planjave. Posebnega pomena je bila zgraditev ceste iz Solčave v Logarsko dolino. Skrb za to delo so prevzeli Žalčani pod vodstvom Frana Robleka. Leta 1922. je že vozil po novi poti avtomobil, popolnoma pa je bila cesta gotova šele leta 1925.

Osrčje Logarske doline je bilo že izza prevrata v rokah Savinjske podružnice. Tu je prevzela prejšnjo nemško planinsko postojanko in jo je imenovala po nekdanjem graditelju in lastniku: Piskernikovo zavetišče. Oskrbništvu je dosmrtno izročila Fortunatu Herletu, ki je pred vojno oskrboval Frischaufov dom. Svet je bil tedaj še last zadruge »Rinke«. Ta je leta 1924. likvidirala in izročila svojo posest podružnici. Leta 1921. je podružnica kupila od Plesnika dele treh sosednih parcel in pravico, da lahko uporablja slap Opalnik za napravo bazena in za pridobivanje elektrike. Obisk Piskernikovega zavetišča je bil zelo velik; že leta 1923. je presegel število 1000. Treba je bilo misliti na novo stavbo. Priprave zanjo je vodil podpredsednik podružnice, sodni svetnik Fran Tiller. Leta 1924. je bila nova stavba pod streho in leta 1925. so jo slovesno otvorili. Stoji na zahodni strani Piskernikovega zavetišča in nosi ime »Tillerjeva kočica«. — Podružnica je dobila v svoje roke tudi nemško kočico na Korošici pod Ojstrico, ki pa je takoj v začetku zahtevala mnogo žrtev.

Še vedno je bil sedež podružnice v Gornjem Gradu, kjer je prebival njen načelnik. Ali že pred vojno je bilo mnogo mladih in delavnih članov ravno iz Celja, kjer se je leta 1909. ustanovil poseben stalni odsek z nalogo, da skrbi za Celjsko hribovje. Po vojni je pomen tega odseka še porasel, čeprav je skrb za Mrzlico prevzela Trboveljska in skrb za Lisco Posavska podružnica. Zato pa je odsek leta 1921. vzvel od mestne občine v najem Celjsko kočico z nekdanjim Kumrovim posestvom, na katerem stoji. Ko je Celjska kočica leta 1924. pogorela, jo je občina obnovila, odsek pa je preskrbel novo opravilo. Koča je imela ogromen obisk: preko 2000 vpisanih in mnogo nevpisanih gostov. Kmalu je postala priljubljena točka za zimski sport. Vzljubili so jo tudi hrvaški bratje.

Po 34 letih požrtvovalnega delovanja je Fran Kocbek 8. maja 1927 odložil mesto podružničnega načelnika. Njegov naslednik je postal Fran Tiller, ki je bil načelnik šest let (1927—1933). Zdaj se je sedež podružnice prenesel v Celje in v tem smislu se je spremenilo tudi njeno ime. Doba početkov je že davno minula. Pota so bila urejena in velike kočice dobro oskrbovane, obisk je postal številčen. Tekoče vzdrževalno in upravljalno delo je bilo zelo obsežno. Ker odbor sam ni mogel vršiti vseh poslov, je imel po večjih krajih zaupnike in za nadzorovanje koč je iz svoje srede določal posebne gospodarje.

Vendar se je tudi gradilo. Skozi Robanov kot je bila v letih 1927—1928 skoraj nanovo zgrajena odlična pot, nujno potrebna ne

samo za turiste, ampak tudi za spravljanje gradbenega materiala na Korošico. Posebno mnogo popravil je povzročila velika povodenj leta 1927. Podružnica se je brigala za to, da se je popravila po povodnji poškodovana cesta ob Savinji. Po njej je že nekaj let vozil poštni avtobus, zdaj se mu je pridružil celjski mestni avtobus. — Frischaufov dom je dobil nov vodovod in depandanso: v njo se je spremenila prejšnja pastirska koča. Dom je oskrboval Jakob Robnik; imel je nad 2000 obiskovalcev v sezoni. Velika stvar je bil nakup planine Okrešelj in sosednega sveta v velikosti 428 ha, segajočega od kota Logarske doline do slemen in najvišjih vrhov. Nakup se je posrečil šele po mnogoletnem prizadevanju; Okrešelj in njegova okolica bi naj služila za ureditev prirodnega parka. Nanj je mislil že Kocbek.

Prva nova turistična stavba v Tillerjevi dobi je nastala leta 1929. na Mozirski planini, poleg stare, povečane Mozirske koče. Obe koči, stara in nova, sta nudili zavetje smučarjem, za katere so planine na Golteh prava razkoš. Tudi Hrvatje so jeli prihajati, da bi tu gojili zimski sport. — Povečali in dvignili so tudi prejšnjo kočo na Korošici in napravili iz nje dostojen planinski dom, ki so ga otvorili 17. avgusta 1930. Korošica, ki jo je še vedno vodil stari oskrbnik Dežman, je postala privlačna točka za pomladansko smučanje, ne glede na obilni redni turistični obisk. Staro Kocbekovo kočo pa je podružnica prodala upravi knezoškofijskih posestev.

Medtem je v Logarski dolini tako narasel obisk (okrog 2500 ljudi na sezono), da Piskernikovo zavetišče in Tillerjeva koča nista več zadoščali. Po večletnem razmotrivanju je odbor leta 1931. poleg obeh prejšnjih stavb začel graditi velik hotel, ki je bil sledečega leta gotov in slavnostno otvorjen. Malo prej je podružnica od Plesnika kupila še nadaljnje štiri orale gozda in je zgradila nov bazen. Tako se je osrje Logarske doline spremenilo v pomembno letovišarsko točko.

Leta 1929. se je v okrilju podružnice ustanovil zimsko-sportni odsek, ki je pod vodstvom Branka Diehla in Andrina Kopinška začel prirejati tečaje in se udeleževati tekem.

Na 40. rednem občnem zboru, ki se je vršil 26. januarja 1933, je Tiller izjavil, da ne more več prevzeti težkega in odgovornega mesta podružničnega načelnika. Na njegovo mesto je prišel dr. Milko Hrašovec, ki ga srečavamo v vrsti turističnih delavcev izza l. 1912.

Dr. Hrašovčeva doba je pa že sedanjost. S planinskimi stavbami je podružnica v dovoljni meri preskrbljena. Samo pri Mozirski koči si je pridobila nov dom; nova stavba pri Celjski koči, ki jo je začela graditi mestna občina, pa je obtičala v surovih zidovih. Dela je seveda vedno obilo; treba je vzdrževati pota in domove ter skrbeti za primerno oskrbo turistov; poleg tega iskati novih potov in jih graditi. Poslovanje podružnice je tako obsežno in neprekinjeno, da si je moralo v Celju urediti stalno tajništvo.

V novih razmerah se je Savinjska podružnica SPD razvila v veliko gospodarsko podjetje, ki obenem vrši važno narodno-vzgojno in prosvetno nalogo.



Foto Pelikan, Celje

Celje

Probud

Pri Slovencih je domače ljudstvo že zdavnaj ljubilo gore; saj ima po visokih brdih stara, obsežna naselja, trdne kmečke domove, a po razglednih vrhovih je postavilo nešteto cerkva in cerkvic. Kakor drugod, tako v okrožju Savinjskih Planin.

Poglejmo naselja na širokem hrbtu med Pavličevim sedlom in Olševo na sedanji severni naši meji: Sv. Duh (1250 m), najvišjo vas v Dravski banovini, in onstran sedanje državne meje ležeči Sv. Lenart (1334 m); poglejmo Sv. Primož nad Ljubnim (908 m), Sv. Radegundo (813 m) na Teru, Šmihel nad Mozirjem: slovito božjo pot pri Sv. Križu nad Belimi vodami (1044 m); naselja gornjegrajskih »gorjancev« v gorovju, ki se razteza preko Rogatca (1557 m) proti Ljubnemu s cerkvico Sv. Lenarta (926 m); na Menini Sv. Florjan nad Gornjim Gradom (743 m); Sv. Jošt (955 m), Sv. Katarino za Čreto (920 m) in Čreto (960 m) nad spodnjo Zadrecko dolino; niže doli znano Oljsko goro (734 m) in druge.

Vendar je naše ljudstvo ljubilo gore le tam, koder se je moglo razviti še poljedelstvo in paša ter gozd. Višji gorski svet se našemu ljudstvu ni zdel prijazen; koder je gledalo na skalovite vrhove in grebene bolj od daleč, so mu bili »Snežniki« (Valvasor jih pozna le pod tem imenom: Schneegebirge). Osrčje tega gorovja pa je v očeh domačega ljudstva »grintavo«. Od tod se nazivljejo ti vrhovi Grintavci — ime, ki ga izkazujejo že najstarejši zemljevidi.*

Ko smo tako okoli leta 1885. potovali po tedanjem preprostem kolovozu od Solčave proti Logarju in občudovali skalovite predele, ki so se nam prikazovali, nam je star, v raševino oblečen očanec ocenil te gorske sklope za »grd svet«! Vsak po svoje!

Naš kmečki človek je šel v te skalnate višine le kot pastir, sledeč ovcam, ki so se s planin razgubile, ali pa kot lovec na divje koze. Posebno med slednjimi so bili drzni plezalci. Niso sicer imeli druge obutve nego z dolgimi žebli podkovane cokle in tudi drugih plezalnih pripomočkov niso poznali; a pomagali so si, kakor je šel glas o tem in drugem, da so v strminah in na gladkih ploščah sezuli cokle, kožo na podplatu nekoliko narezali, da je prišla kri, ter s tem dosegli najboljše lepilo, da so se mogli vzdržati na strminah.

Klic po vrnitvi k naravi je izvabil možé z visoko kulturo in z zadostnimi sredstvi (Angleže najprej) v nedotaknjen, mogočen gorski svet. Za njimi so prišli geologi, botaniki in drugi znanstveniki, ki so našli v gorah povsod razne predmete za proučavanje. Po njihovih spisih se je vest o krasotah Alp in o doživljajih, ki se tam nudijo, raznesla v širši svet.

Tudi pri nas so najprej bili redki izobraženci, ki so pristopili bližje v osrčje naših planin. Prihajali so učenjaki, kakor B. Hacquet, Ami Boué, višji uradniki-raziskovalci, ki so poslovali v Idriji pri

* Glej Kocbekove »Savinjske Alpe«.

rudniku ali kot profesorji v Ljubljani, Mariboru, Celju itd. Bili so občudovalci našega gorstva in njegovih znamenitosti, zbiratelji naše planinske flore, živalstva, kamenin in rudnin, a vsi prijatelji našega ljudstva. Njih delo se je pokazalo v spisih, kjer so opisovali posebnosti našega gorstva. — Tudi pesniško so planine marsikoga navdahnile, prav Savinjske, n. pr. škofa Antona Martina Slomška za znano odo: »Slovo od Solčavskih planin«.

Ko se je po nemških alpskih krajih začelo v širših krogih gojiti posečanje planin in je prebivalstvo velikih mest trumoma prihajalo v gore, je tam nastalo novo življenje in živahen promet. Ta razvoj se je raztegnil tudi k nam. Razne nemške planinske organizacije so se približale Savinjskim Planinam, tako najprej Österreichischer Touristenklub, ki je ustanovil svojo podružnico v Železni Kapli in svojo znamenito planinsko postojanko na Obiru. Slovenskemu življu ni bil nenaklonjen.

Kot prvi pravi planinec in najvestnejši raziskovalec Savinjskih Planin pa je nastopil odkriti naš prijatelj dr. Johannes Frischauf, vseučiliški profesor v Gradcu. Leta 1874. je napravil prvi pohod v naše Grintavce, ki so mu potem postali najlepši izmed Alp; tukaj, med dobrim domačim ljudstvom, si je izbral svoje poletno zatočišče in je skoraj stalno bival pri nas. Pridobil je zveste vodnike in je z njimi prehodil znamenite vrhove Savinjskih Alp. V svojih spisih in nebrojnih poročilih v časopisju je opisoval lepoto vse gorske skupine, pristope in zanimive podvige na neraziskane predele. Naj imenujem: »Die Sannthaler Alpen« (1877), »Erinnerungen aus den Sannthaler Alpen« (1880), »Die Erschließung der Sannthaler Alpen« (1895).

Na njegovo pobudo je bila leta 1875. postavljena prva planinska koča nad Suhadolnikom pod Kokrskim sedlom, ki je dobila pozneje ime »Frischaufova koča«. Leta 1876. je postavil stari kočici na Korosici pod Ojstrico in na Okrešlju (za »Steier. Gebirgsverein v Gradcu«). Ko je njegovo prvo (Frischaufovo) kočjo vzel plaz, je z njegovo podporo naklonjeni mu Ö. T. K. na istem mestu postavil novo zidano planinsko zavetišče. Prvi se je on pobrigal, da so se važni planinski poti začeli nadelovati. Njegovo delo je bila »Frischaufova pot« na Grintavec s severne strani, ki je bila prirejena od Zg. Ravni na Mlinarsko sedlo. Trudil se je, da bi se nadelala in zavarovala pot od Okrešlja na Sedlo.* Veliko pozornost je obračal na to, da bi se zboljšale prometne zveze. V publikacijah in z najrazličnejšim posredovanjem je delal na to, da se od Luč napravi cesta do Solčave in Logarske doline (tam je bil tačas le slab kolovoz, ponekod, posebno skozi Iglo, le pešpot). — Potegoval se je za to, da bi se za Solčavo dobila pošta (dodeljena je bila šele leta 1896.).

Tako se mu mora priznati zasluga, da je odkril Savinjske Planine. Ko se je po več letih zopet povrnil, je povzročil in vodil napravo zavarovane poti z Robanovega kota na Moličko planino (delo je šlo pod imenom Akademске sekcije Deutsch-österr. Alpenvereina v Gradcu).

* To ime nosi »Kamniško Sedlo« na starem Hacquetovem zemljevidu — Floriantschitshev pa »Sattl« (glej Kocbekove »Savinjske Alpe«).

Frischaufu, da si je bil nemške narodnosti, je treba priznati, da je resnično vzljudil naše kraje in ljudi in da je vseskozi spoštoval slovensko narodnost.

A to je bila doba, ko je nastal narodnostni boj. Avstrija je podpirala germanizacijo naših mest in trgov, uradništvo na vodilnih mestih je bilo predvsem nemško, večja podjetja in veleposestva so bila v nemških rokah. Bila je doba, ko se je razvil po naših pokrajinah nemški »Schulverein« in je društvo »Südmark« pokupovalo slovenska posestva. Tudi nemške planinske organizacije so se strnile. Popolno vodstvo je prevzelo skupno »Nemško in Avstrijsko planinsko društvo« (DÖAV). To društvo je s strogo nemškimi tendencami pričelo prodirati tudi v naše kraje; ustanovile so se njegove sekcije v Ljubljani, Trstu in Beljaku, leta 1884. tudi v Celju »Sektion Cilli«. Ta društva so nastopala z novim programom nacionalnega osvajanja v planinah; njih vodilni možje so bili naši politični nasprotniki in slovenski odpadniki.

V Savinjskih Planinah so si pričeli prilaščati dotedanje Frischaufove naprave: prevzeli so gori navedeni mali planinski koči na Korošici in na Okrešlju — na svojstven način so pridobili staro Piskernikovo zavetišče v Logarski dolini. V svojih publikacijah so proglašali Savinjske Alpe za svojo domeno in za domeno nemštva. — Dasi je bilo do tedaj napravljenih le nekaj planinskih potov — vsi po Frischaufovi zaslugi — so jih začeli označevati kot »Alpenvereinsweg«, povsod so postavljali napisne table izključno nemške in so rabili potvarjana krajevna imena: naši kraji so — na zunaj — izgubljali slovensko lice. Frischauf sam je to nam protivno propagando živo občutil; obsojal jo je in je ogorčeno hrbet obrnil krogom iz DÖAV.

Naša javnost je spoznala nevarnost in, kakor na Kranjskem, tako se je tudi na Štajerskem zbudila zavest, da moramo tej pristno naši slovenski zemlji dati in očuvati tudi v javni označbi slovenski značaj.* V takih odnošajih se je leta 1893. ustanovilo SPD v Ljubljani in isto leto je zaživela naša Savinjska podružnica.

Na čelo podružnice je stopil Fran Kocbek, tačas učitelj v Gornjem Gradu. Mlad in krepak, navdušen planinec, poln zdravega humorja, priljuden v občevanju, je takoj pridobil vse domačine za našo stvar in pričel z delom: najprej z zaznamovanjem potov in s slovenskimi napisi. Kmalu je stopil v stik s Frischaufom; odslej sta skupno delala in izvrševala načrte za nove naprave. Tako sta prav onadva kumovala rojstvu slovenskega planinstva v okrožju Savinjskih Planin.

Ko motrim preteklost in se radujem ob lepem razvoju v dobi zadnjih desetletij, me prevzame privid, kakor da so pristopile k zibelki Savinjske podružnice rojenice in prerokovale kumoma in detetu:

Prva je Frischaufu izrekla zahvalo za njegovo naklonjenost in pravičnosti, ki jo je pokazal napram prelepi slovenski alpski pokrajini: obžalovala je, da ga bodo za to delovanje njegovi rojaki mrzili

* Značilno je, da se je kmalu potem pri ljudskem štetju v vsem Gornjegrajskem okraju vpisal kot Nемеc eden in edin človek: Hofbauer, oskrbnik graščine v Gornjem Gradu.

in preganjali; uničiti bodo hoteli spomin na njegovo ime — Frischaufovo kočjo bodo od ÖTK kupili, a jo potem nalašč pustili razpasti; v političnih in osebnih borbah ne bo našel hvaležnosti, pač pa bo doživel najlepše zadoščenje, ko se udeleži njegovi načrti, da pridobi SPD postojanko v Logarski dolini, zgradi od Okrešlja znameniti pot skozi Turski žleb in na drugi strani promet, utrjen vzpon na Sedlo. Popolno priznanje se mu izkaže, ko bo ravno na Okrešlju, kjer je pričel svoje delo, postavljen lep planinski Dom in bo njemu na čast imenovan Frischaufov dom.

Druga rojenica je Kocbeku prerokovala, da bo z energično roko zmešal štrene tistim, ki so hoteli Savinjske Planine omrežiti s tujim gospodstvom; da mu bo zvest pomočnik ne samo prijatelj Frischauf, ampak tudi tovariš Miha Kos s Homca, ki mu bo lahko-krilno pripravil drzne vzpone in pote na Skuto, s Sedla čez Sukalnik na Planjavo, težavni skok s Konja, odbočko z Gornjega Dolca na Grintavec itd.; nasproti mu pride od Jezerskega gor trdoživa falanga očeta Chodounskega, da mu za Kočno in Grintavec ne bo treba skrbeti; zvesto pripomoč dobi od Kamničanov, nič manj pa iz Ljubljane, od koder mu bodo dajali ne samo pobudo in nasvete, nego tudi dragoceno podporo ob razširjanju planinskega posestnega stanja, ob zgradbi postojanke na Okrešlju itd. Pridobil bo kar iz početka Kocbekovo kočjo na Molički planini, ki bo tačas (dasi skromna in majhna) najlepša planinska kočja v Savinjskih Planinah, in zgradil bo tam jubilejno kapelico; užaloščen bo sicer, ko se v boljših časih ta postojanka zaradi neugodne lege opusti, zadoščenje pa dobi, ko se postavi in po njem imenuje na Korošici pod Ojstrico nov planinski Dom.

Pristopi tretja rojenica: »Kaj bi želela detetu?«

V prid mu bo že to, kar se prerokuje kumoma. A ker bo dete pridno in bo hotela hitro rasti, mu prerokuje:

»Pridobilo bo v Logarski dolini svet okoli Piskernika, končno tudi Piskernikovo kočjo samo, tam si postavi nove domove; na Okrešlju postane ono edini gospodar in pridobi po velikodušnosti bodočega škofa-planinca v last vso planino Okrešelj in gorske velikane naokoli; Korošica, ta biser pod Ojstrico, mu po dolgotrajni odtujitvi z isto pomočjo pripade kot nov dom, ki postane njegov zimski gradič; resnica postane to, o čemer je sanjal Frischauf, da steče od Luč preko Solčave v Logarsko dolino široka cesta (enaka cesta od Kamnika v Kamniško Bistrico), tako lepa, da bodo vozovi po njej kar sami vozili; za nadomestilo male gornjegrajske kočje na Menini, ki je pogorela, dobe Ščavnice pastirsko graščino, kjer bodo tudi planinci varni pred strelo in gladom; na Mozirje se ne bo pozabilo: tam gori na Teru (na Goltéh) bodo za Celjane zgrajene planinske hiše, kamor se bodo pozimi hodili kepat in premetavat (pa ne samo otroci!). In Celje — Celje, tisti kraj, kjer so živeli oni mrki ljudje, ki bi bili pravkar rojeno Savinjsko podružnico hoteli brezsrčno ugonobiti, to Celje postane še glavni sedež naše podružnice!«

Tako so prerokovale rojenice. Kako se je vse to uresničilo, smo nekaj povedali, ostalo naj povedo drugi.

Prirodno bogastvo savinjskega gorskega sveta

Gornjesavinjski predel, kamor je usmerjen ves tujski in turistični promet, kjer je tudi vse težišče Savinjske podružnice SPD, se v celoti krije z umejitvijo Gornjegrajskega sreza.

Pričenja se v gornjem delu Soteske pod Mozirjem in sega na zapadu do Rinke in Savinjskega sedla nad Okrešljem. Umejitev, ki jo lahko zasledujemo po diagramu, poteka po grebenih in vrhovih Dobrovlja, Menine, Črnilca in Volovljeka, preskoči ob Veliki planini na Vršiče in Ojstrico; teče dalje preko Škarij, Babe in Planjave, čez Jermanova vrata na Tursko goro in Savinjsko sedlo. Od tu dalje se krije z nemško mejo na Mrzli gori in preko Pavličevega sedla do Olševe, se vzpne nato na vrh Raduhe, teče naprej čez Komno na Medvedjak, vklene še Šmihel in se slednjič v smeri proti jugu zopet približa Savinji v Soteski.

Z malimi izjemami je vsa ta višinska umejitvena linija z nizom sočnih planinskih pašnikov in najlepših gozdov — ki segajo ponekod celo prav v dolino — knezoškofijsko ljubljanska »graščinska« posest. Vendar se pod in med njo vrsté v nižjih in srednjih legah kmečki gozdovi, ki se od graščinskih že na prvi pogled očitno ločijo po svoji skromnosti in marsikje po pravi ububožanosti. Le onstran Mrzle gore (severovzhodno) se vrsté strnjeno kmečki gozdovi preko Olševe do Raduhe.

Dočim so graščinski gozdovi gospodarsko smotrno, strokovno gojeni in ekonomično izrabljeni ter po golosekih ponovno sproti nanovo zasajeni in večkrat tvorijo neprehodne komplekse debelih, košatih smrek in gladkega, neobsežnega bukova, so negraščinski izvečine skromnejši, da, marsikje preko skrajnosti iztrebljeni »závodi«, »goše«, »lési« (tako se imenujejo v ljudski govorici), ki so zlasti po svetovni vojni občutili vso silo in pezo dobre trgovinske konjunktore na škodo posameznih lastnikov in v izgubo javne koristi. Res so tudi med njimi — dasi zelo redke — izjeme, ki se upravičeno lahko postavijo ob bok občudovanja vrednim škofijskim šumam. Sicer ni nobeno čudo, da so gozdovi tako razredčeni; saj se samo po Savinji splavi nad 80 % (do 5000 »flosov« letno*) vsega lesa, kar se ga splavlja po slovenskih rekah, ne vštévši še dobršnega odstotka izvažanega po železnici.

Dočim so pristojna pobočja, vzpenjajoča se na levem bregu Savinje, zarasla samo s črnim lesom, t. j. s samimi smrekovimi gozdovi, se na pobočjih na desnem bregu Savinje v srednjem višinskem pasu ponekod že od daleč svetleje odražajo od temnejšega smrekovega lesa košati bukovi gozdovi, ki dajejo tudi drugod prednost zavetnim legam: zlasti na Dobrovlju in v Menini, v Robanovem in Matkovem kotu ter slednjič nad Solčavo in Logarsko dolino. V splošnem zastirajo severno stran Savinjskih Alp širni mešani gozdovi le v srednjem alpskem pasu, medtem ko prevladujejo iglavci tako v spodnjem — dolinskem in gor-

* En »flos«-»samec« obsega cca 25 m³ lesa.

njem — višinskem pasu nekako do 1630 m. Tu je doma kraljica drevesnih družin, črna smreka (*picea excelsa*), v nižinah pa sta obilno zastopana tudi vitka, hitreje rastoča hojka ali jelka (*abies pectinata*) in bor (*pinus silvestris*), ki daje odličen stavbni les za mokrotna tla. Macesen (*larix europaea*) je redkejši v dolini nego v hribovitih legah; daje pa rdečkast, izvrsten, trpežen stavbni material, ki je v ceni za tretjino dražji od smrekovega. Tisa (*taxus baccata*) je že prava redkost; nahaja se le še nad Gornjim Gradom, v Suhem dolu pred Solčavo; znamenit prastar primerek je na Šturmovem hribu četrť ure nad Solčavo, kamor te usmerja kažiopotna tabla na Herletovi hiši.

Izmed listavcev prvači v srednjevisokih legah bukev (*fagus silvatica*); izsekava se doslej le za kurivo, ki služi samo za domače ognjišče, dasi bi se lahko izdatneje izkoriščala tudi v obrtne namene (parketi in železniški pragovi). Prav pogosto raste vmes tudi gaber (*carpinus betulus*). V nižinskih legah je tu in tam zastopan poletni hrast (*quercus pendulata*), višje nekaj pogostejša velelistna lipa (*tilia platyphyllos*) zlasti na gornjegrajski strani pod Lepenatko, ter v Solčavi malo-listna, nazvana »lipnik« (*tilia ulmifolia*). — Po srednjih in višjih legah gozdnega pasu nahajamo beli javor (*acer pseudoplatanus*), beli brest (*ulmus montana*), ki ga nazivajo v Solčavi »imóvc«, dočim so črni in beli topol (*populus nigra* in *populus alba*) ter jagnet (*populus pyramidalis*) zlezli v nižje lege. Maklen (*acer campestre*) so še pred vojno naši gorjanci mnogo uporabljali za cokle, ki pa so danes, žal, že precej iz mode.

Po prisojnih legah nad Gornjim Gradom, Sv. Frančiškom in Ljubnim raste pravi kostanj (*castanea sativa*). Višje nad njim so precej obsežne brezove gošče (*betula alba*). Prav tako sta v nižinskih in srednjih legah obilo zastopani črna in siva jelša (*almus glutinosa* in *almus incana*), katerih pa ne spuste v prebohotno rast. Ko se zdebijo kvečjemu do debeline moškega zapestja, posekajo cele goloseke ali frate in jih puste na mestu, da se ondi posuše. Nato zažgejo posušeno sečino zgoraj in jo gorečo vale z dolgimi kavljji nizdol vzdolž cele poseke ter tako s pepelom pognoje »laze« v Zadrecki dolini, »požarje« v Lučah in na Ljubnem ter »novine« nazvane v Solčavi, ki jih nato posejejo z ržjo, pšenico, ajdo, ovsom ali tudi s krompirjem.

Dočim zavzemajo listavci le nižje in srednje, deloma tudi še višje lege, se razteza črni les, najbolj dobičkanosni iglavci, vse do višine okoli 1630 m, dokler ne omagajo in po širnih planjavah Menine, Golti, Raduhe in pod Ojstrico prepustijo svoj prostor sočnim alpskim tratam, koder pozvanjajo prijetno globoko doneči zvonci pasoce se govedi, drobnice, konj in svinj; na visokih zelenicah pa se v gostem borovskem rušju skriva kraljica alpske divjačine, divja koza.

Ko gledaš tako številne splave pluti po Savinji od zgodnje pomladi celo v zimo, nehote vzklikneš: »Kje se le vse te ogromne količine jemljejo? Ali táko izsekavanje ne bo uničilo naših gozdov?« Zares, čudo je, da niso ti bogati gozdni zakladi, ki jih je dobrotna narava razgrnila preko naših gorskih krajev kakor najlepše preproge, še bolj izžrpani. Saj poje v njih sekira leto za letom od zime do pomladi, od pomladi v zimo in se v dolini oglašja in brni noč in dan nad 150 žag

venecijank in polnojarmenikov, ki razrezujejo platanice v reme in late, pa z eno samo izjemo v konične deske raznih debelostnih dimenzij. Iz tanjših debel se obsekava še tesana roba ali »blago«; to dajejo prvenstveno že revnejše šume (n. pr. gornji del Logarske doline).

Drevesa se posekavajo po večini v zimskih mesecih. Razžagajo se v štirimetrse platanice in nato olupijo. Smrekovo skorjo posuše v stavah na kraju posekov ter jo nato prodajajo usnjarnam za čreslo; osušene platanice pa se v primernem času spravljajo po začasnih in stalnih drčah (»rižah«) v dolino do reke, po kateri jih ob narasli vodi splavijo do žag.*

Mnogo je bilo že pozivov na odločujoča mesta, da bi se prekomerno, škodljivo izsekavanje naših gozdov zavrlo; obstojajo že tudi razni tozadevni odloki in zakoni, a videti je, da se tudi tukaj dá že izdana naredba obiti. Morda le pride kdaj še tudi tu do kakega nepremostljivega: »Caveant consules!« Da bi le ne bilo že prepozno! —

Kako so sočni, kako oko in dušo poživljajo ti naši gozdovi! Oživlja pa jih tudi pestro živalstvo. Stalni gost jim je v nižini zajec, prav pogosta je tudi lisica, jazbec je že redkejši. Češče naletimo tu na kuno belico in zlatico, tudi na kurji strah, dihurja. Žlahtna gospodična srna je tako pogosta v dolini ko v vseh srednjih legah, vendar raje na osojnih nego na prisojnih. V rušju biva divja koza, ki pa se zateka tudi v nižje, srednje lege, a je tu že povsem drugega značaja nego skalni gams. — Prav dobro je zastopan divji petelin in nad njim njegov krivorepi sorodnik ruševac. Redkejša je kotorna.

V vseh gorskih potokih in dotokih Savinje je obilo postrvi, ki pa imajo, poleg zakupniških upravičencev, prav tako ko divjad, skoro povsod svoje ilegalne lovce. Postrvi je bogata zlasti Lučnica; ne zastajajo pa mnogo Ljubija, Ljubnica in Dreta, kjer so dobili celo do en meter dolge primerke. Razmeroma mnogo je v Savinji in Dreti tudi ne dosti manj žlahtnih lipanov. Za klene so te bistre vode že nekoliko ostre; zato jih od Ljubnega navzgor v Savinji ne zasledimo več. — Sulca dobimo v Dreti še do Cajnerjevega jezua, v Savinji do Vajdovega v Spodnji Rečici.

Izmed rudnin je zastopan v Poljanah nad Rečico premog, pri Novi Štifti bauksit. Preoddaljenost od železnice pa zaenkrat še ne dopušča večjega izkoriščanja. — V Robanovem kotu je kmet Roban nekdanj za domačo potrebo pridobival celo sol; današnji gospodarji ne vedó več za ta rudnik. — Pri Sv. Duhu nad Solčavo se lomi prav lep žoltordeč marmor — kapelica na vasi v Solčavi je iz tega kamna; žal le, da ni tako trpežen, kakor so nekatere druge njegove vrste.

Skoro neprecenljivo je naravno bogastvo tega savinjskega alpskega sveta, ki bi ob preudarnem izkoriščanju lahko bilo zares neizmeren blagoslov vsemu okraju. Ker se ne gospodari povsod umno, prehajajo nekatera lepa, širna gorska posestva v druge roke, nego jim je po dednem pravu določeno.

* Pri spravljanju po drčah so na ustrežajočih, doslišnih mestih postavljeni čuvaji — »pošte«, ki uporabljajo za uravnavo spravila rumunske gozdarske izraze: »Varda!« (= Pazi!) : platanica prihaja. — »Ubauf!« (= Nehaj!) : konec! — »Kergo!« (= Dajaj!) : prični, nadaljuj!

Kocbekova doba

V istem letu ko v Ljubljani Osrednji odbor je bila ustanovljena v Mozirju Savinjska podružnica SPD (1893, dne 28. VIII.). Njen ustanovitelj in prvi načelnik je bil Fran Kocbek (roj. 1863, umrl 1930). SPD si je nadelo dvojno nalogo; prvič: delati strogo planinsko, to je razkriti lepoto naših planin, poglobljati v narodu smisel za naravo in ljubezen do naših gora ter tako vzgojiti močno četo slovenskih planincev; drugič: iztrgati naše Alpe iz rok germanizacije in pokazati njih resnični slovenski značaj. Ravno nacionalna borba, značilna za Kocbekovo delovanje v SPD, je bila gonilno kolo za razmah slovenskega planinstva. Za Kocbeka ta borba ni bila lahka; saj je nemška planinska društva podpiral tudi vladni aparat. Začelo se je tekmovanje za planinske kočee, pota, napise itd.

Že leta 1894. je bila otvorjena prva kočea SPD, Kocbekova kočea na Molički planini, zgrajena s pomočjo domačinov iz lastnih sredstev. Takrat so bile v Savinjskih Alpah samo tri majhne kočee s tremi ležišči; zgraditi jih je dal veliki prijatelj naših planin, vseučiliški prof. dr. Frischauf: kočea na Okrešlju, na Korošici in (»Frischaufova«) na Suhadolskem pod Grintavcem. V primeru s temi kočicami je bila za tiste čase Kocbekova kočea skoraj palača in ponos našega društva. V letih 1896—1901 so se postavile naslednje kočee: Mozirska na Goltéh (Moz. planini), ki je bila pred svetovno vojno dvakrat prenovljena, Gornjegrajska na Menini (leta 1898., zažgana leta 1920.), stara kočea na Boču, ki ne obstoji več, Lučka kočea in kočea na Raduhi, ki sta bili vrnjeni lastnici zemlje, ljubljanski škofiji. Leta 1898. je bila zraven Kocbekove kočee postavljena lična kapelica sv. Cirila in Metoda.

Na pobudo in s sodelovanjem dr. Frischaufa in Kocbeka se je leta 1897. ustanovila v Celju zadruga »Rinka«, ki je kupila v Logarski dolini blizu Piskernikovega zavetišča stavbišče z namenom, da tamkaj sezida planinski hotel. Ker ji to ni uspelo, je leta 1921. kupljeni svet izročila Savinjski podružnici. Ko je leta 1907. plaz porušil kočeo nemške sekcije DÖAV na Okrešlju, je takoj prihodnje leto (1908) Kocbek prehitel to sekcijo; pridobil je od ljubljanske škofije tamkajšnji svet in je s pomočjo Janeza Piskernika sezidal lep in prijeten Dom, ki je dobil v spomin in zahvalo ime Frischaufov dom.

Prijateljski stiki z delavnim in vsestransko izobraženim Frischaufom so bili Kocbeku v spodbudo in veliko pomoč. Uspela je njuna akcija, da se je začela graditi za tujski promet važna cesta iz Luč do Solčave (l. 1894.). Od planinskih potov, zgrajenih pred svetovno vojno, omenjam najvažnejše: pot od konca Logarske doline ob slapu Savinje na Okrešelj in od tod na Kamniško sedlo, sloveča visokogorska pot skozi Turski žleb in na Skuto, znamenita pot z Moličke planine na Ojstrico (Kocbekova pot), gornja pot s Škarij čez Babo in Planjavo na Kamniško sedlo, od tod na Brano, pot od Presedljaja čez prej zloglasnega Konja na Veliko planino.

Medtem pa delo nemškega planinskega društva ni počivalo. Že 1874 je povečalo kočeo na Korošici in jo je 1912 razširilo v takem



Foto Pelikan, Celje

Robanov kot

obsegu, kakor jo je po svetovni vojni prevzelo SPD. Leta 1896 je povečalo kočo na Okrešlju, ki jo je pa 1897 zasul plaz. Dve leti prej je Celjska sekcija DÖAV za dobo 50 let vzela v najem od Piskernika sezidano Piskernikovo zavetišče; Savinjski podružnici pa se je posrečilo kupiti svet, na katerem ta koča stoji. Ta sekcija je tudi popravila nekaj potov: staro pot ob slapu Savinje na Okrešelj, pot od Klemenškove planine na Škarje, od Okrešlja na Savinjsko sedlo in serpentine do Brane in Turskega žleba.

Tako vidimo, da je imelo nemško planinsko društvo pred svetovno vojno v Savinjskih Alpah navedeni dve, ozir. tri postojanke, dočim je SPD imelo v lasti, razen neoskrbovanih koč na Boču, Menini, Raduhi in nad Lučami, že dve večji oskrbovani koči: na Okrešlju in na Molički planini.

Prva leta po svetovni vojni je planinstvo počivalo, stanje koč in potov je bilo žalostno. Kocbekova koča in koča na Korošici sta bili izropani, pri zadnji je vihar odnesel streho. Frischaufov dom in Piskernikovo zavetišče sta bila zelo potrebna popravila. SPD je prevzelo obe obstoječi nemški koči: Piskernikovo in na Korošici. Savinjska podružnica, še vedno s Kocbekom na čelu, se je trudila, da spravi v dobro stanje, kar je prevzela. Razen tega se je ustanovil cestni odsek pod načelstvom Robleka iz Žalca, ki se mu je ob sodelovanju avtomobilistov in domačinov posrečilo napraviti cesto od Solčave v Logarsko dolino, tako da je bila odprta široka pot v Savinjske Alpe (1925). Istočasno so mladi, navdušeni planinci (Vrtovec, Zdošek, Čuk, Kopinšek, pozneje Zemljich, Krajnc, Saksida, dr. Milko Hrašovec i. dr.) pod mojim vodstvom živahno delovali; gmotna sredstva so pridobivali z nabiranjem prispevkov in s prirejevanjem »planinskega sejma« (prvi l. 1925.), tako da se je l. 1924. pričela graditi in se je drugo leto otvorila Tillerjeva koča, ki je bila zamišljena kot pristava za bodoči planinski Dom (Aleksandrov dom, otvorjen l. 1932.). Zaradi nove ceste in naraslega tujkega prometa je bila ta koča nujno potrebna. Ta stavba in živahna propaganda SPD za posest lepe Logarske doline je služila v spodbudo in v korist domačinov, nikakor ne v konkurenco proti njihovim podjetjem.

Delo Savinjske podružnice se je posebno po prevratu bolj in bolj osredotočilo v Celju, kjer je bilo največ članov in ki je naravno upravno in duhovno središče turistickega obsega Savinjskih Alp. Odborove seje in občni zbori so se iz stvarnih razlogov morali vse bolj tu vršiti in se je izkazala potreba za premestitev sedeža podružnice iz Gornjega Grada v Celje. Zato je bilo na občnem zboru 2. II. 1927 sklenjeno, da ostane Kocbek še nadalje predsednik, posle društva pa naj bi dejansko vodil jaz; vendar je Kocbek kmalu nato odstopil.

Na upravičeno željo pravih aktivnih planincev, ki so zahtevali, da pridejo sedaj, ko se je ustvarila v Logarski dolini stvarna podlaga za uspešnejše delovanje društva, tudi oni s svojimi težnjami na vrsto, se je začela akcija za temeljito prezidavo koč na Korošici. Ko se je v pritličju izdatno povečala in se dvignila za eno nadstropje, je iz prvotne bajtice zrasla leta 1929. visokogorska postojanka, sezidana iz kamna; dobila je ime: Kocbekov dom. Otvoritve tega Doma Kocbek

ni več doživel; izvedel pa je še, da se bo imenoval po njem, kot namoestilo za opuščeno »Kocbekovo koč«, ki jo je bil on kot prvo planinsko koč postavil pol ure dalje na Molički planini.

Fran Kocbek je bil ustanovitelj Savinjske podružnice, njen prvi in tri desetletja njen predsednik. V tej lastnosti je vse svoje moči posvetil razvoju planinstva v Savinjskih Alpah. Bil je duša in gonilna sila podružničnega delovanja, izvrsten planinec in botanik, planinski pisatelj in sotrudnik Plan. Vestnika. Izdal je »Vodnika za Savinjske planine«, skozi devet let Planinski koledar. Njegovo največje delo so »Savinjske Alpe« (l. 1926.). Za svoje zasluge je bil imenovan za častnega člana SPD in za častnega predsednika Savinjske podružnice. Njegovo 34letno plodonosno delovanje za procvit Savinjske podružnice in za ohranitev slovenskega značaja naših planin je vtisnilo tisti dobi značilen pečat, da smemo to dobo upravičeno imenovati Kocbekovo.

Stante Valentin:

Narodni park „Okrešelj“

Za ljubitelja narave je najvažnejši užitek, ako more občudovati prirodne lepote v njihovem prvotnem, od človeka čim manj dotaknjenem stanju. Pri nas je dežela tako gosto naseljena, da se redkokje še dobi vsaj nekoliko večji del pokrajine, kjer bi pridne roke našega človeka še ne bile posegle v naravni razvoj pokrajine, rastlinstva in živalstva. Najbolj je v planinskih predelih narava še ohranila svoje prvotno lice, ker je doslej človek tu mogel najmanj vplivati na njo. Vsi tisti, ki želijo videti naravo še takšno, kakršna je bila pred deset- in desetletji, naj pohitijo v naše planinske predele. Da ne bo prepozno! Kajti v najlepše koticke naše domovine prodira z veliko naglico sodobna kultura z zgraditvijo novih prometnih žil.

Lansko leto sem se v Logarski dolini pri Piskerniku pogovarjal s starejšim navdušenim planincem, ki že precej let ni bil v Logarski dolini. »Kaj so napravili iz moje prelepe Logarske doline! Kje je nebeški mir, ki je vladal prej tukaj? Kje je tista domačnost, ki sem jo srečaval in toliko ljubil pri domačinih?« so bila njegova bolesta vprašanja, ko je strmé gledal na hotele in na brzeče avtomobile. — To so vplivi in zahteve novega časa. Stopaj pa le proti koncu doline, dvigni se mimo visokih sten Planjave in Sedla v polkrožni sklep doline z Okrešljem, amfiteatralno obdanim od Brane, Turske gore, Rinke in Mrzle gore! Namah stojiš v najlepšem, na prirodnih lepotah najbogatejšem, prirodno še pristnem delu visokogorske doline, ki je prišel v last Savinjske podružnice SPD. Nova lastnica, podružnica, hoče v plemeniti težnji svoj Okrešelj kolikor mogoče dolgo časa ohraniti v njegovem sedanjem stanju: proglasila je ves z nakupom pridobljeni svet Okrešlja za naravni zaščitni park. Ozemlje zaščenega parka meri 426 ha. Meja poteka po grebenih od najzapadnejšega vrha Planjave, preko Kamniškega sedla, Brane, Turske gore na Rinko. Od tu čez Savinjsko sedlo, preko Mrzle gore do vrha 1642 m jugovzhodno od Škafa in v ravni črti preko Logarske doline na zapadni



Narodni park Okrešelj

Foto Pelikan

vrh Planjave. Nekaj sto metrov pod slapom Savinje, na najnižjem delu v dolini, je meja označena z leseno ograjo.

Za opis petrografskih in geoloških posebnosti parka, o njegovem rastlinstvu in živalstvu, bi bila potrebna obsežna razprava. V tem kratkem članku moram opozoriti le na nekatere zanimivosti.

Kamenina, iz katere so zgrajeni grebeni, ki obdajajo Okrešelj in tvorijo njegovo podlago, je gornjetriadni apnenec. Na mnogih mestih je več ali manj izpremenjen v dolomit, ki ga lahko spoznamo po tem, da se na površju prav rad drobi in razprši. Glavno obliko je dal Logarski dolini in Okrešlju ledenik, ki je v ledeni dobi pred deset-tisočletji izdolbel dolino. Gladke, strme stene so ostale še od tedaj, dno korita pa je pokrilo kamenje in grušč, ki ga je nagromadil ledenik kot ledeniško grobljo in ga je nanosila voda tajajočega se snega in ledu. Še sedaj se vrši zasipavanje z gruščem, ki ga hudourniki privalijo od vseh strani.

Eden izmed najbolj občudovanja vrednih pojavov v sklepu Logarske doline je slap Savinje, ki s svojim sto metrov visokim prostim padom spada med najvišje slape naše države. V poletnem času ima sorazmerno malo vode, močnejši je spomladi. Malo nad slapom izvira Savinja. Izpod oglajenih peči v strugi hudournika, iz neštetihi špranj skalovja, iz grušča, iz zelenega, s pisanim cvetjem posutega brega — od vsepovsod izvira hladna, kristalnočista voda, ki se z glasnim šumom preliva iz tolmunčka v tolmunček, dokler se vsa ne zbere v ozkem in zelo strmem skalnem koritu, iz katerega se požene v globino. Oglušujoče bobnenje in šumenje se odbija od navpičnih sten kotlastega prepada, da ga slišimo daleč v dolino kakor na vrhove nasproti ležečih gora. Omenil bi še ledeniško grobljo na Okrešlju, ki leži južno

od Frischaufovega doma do Kopic. Po dnu Okrešlja so raztresene manjše in večje skale in peči. Nekatere je verjetno prinesel ledenik, večina pa se je odtrgala od strmih sten, ki Okrešelj obdajajo. Vsak turist, ki je bil na Okrešlju spomladi, je bil priča, kako se od časa do časa odlomi kaka skala od strmin Turske gore ali Rinke in se s silnim hruščem prikotali na melovje pod stenami, kjer se razbije na nešteto kosov, ki se ustavijo šele tam, kjer se strmina neha. Pozornost



Foto Stante Valentin

Pogled izpod sten Mrzle gore na Turski žleb

pa smreka in macesen. Proti gornji gozdni meji postaja drevje vedno redkejše, prostor vmes je porasel s travo ali z grmovjem.

Grmovnati pas je na senčnati strani bolj izrazito razvit kakor na prisojni. Sega do sten pod Kamniškim sedlom, preko Pasjega sedla do spodnjih serpentin turistične poti od Okrešlja na Sedlo, zavzema večji del Malega Okrešlja, prostor okoli Kopic ter ves od plazov ogroženi prostor na Okrešlju. Grmovje pokriva Zaspane griče pod Turskim žlebom. Vzhodni odrastki Mrzle gore imajo grmičevje do grebena, njena glavna gmota je pa zaradi prevelike strmine pobočja povčini gola. Težko je določiti mejo med drevesnim in grmovnatim

zbuja gotovo tudi Možic ali Menih, to je do 15 m visoka lečasta skala, ki štrli kot temen steber iz grušča pod stenami Turske gore. Vredno je si ogledati veličastno, divje raztrgane Kotličče, sedlo med Brano in Tursko goro, ter Turski žleb, obdan od visokih, navpičnih sten Turske gore in Rinke.

Rastlinstvo narodnega parka je izredno pestro; saj se nahajajo v njem kar štirje rastlinski pasovi: gozdni in grmovnati pas, pas alpskih trat in visokogorski pas naskalnih trajnic.

Gozdni pas se razprostira v vsem spodnjem delu parka v sklepu Logarske doline in sega v Mrzli gori do višine malo čez 1600 m, pod Kamniško sedlo pa le do višine 1500 metrov. V spodnjem prisojnim delu gozda prevladuje bukev, na osojni strani in v višjih legah

pasom, ker rastejo nekateri izraziti zastopniki grmičevja že globoko pod gozdno mejo, posamezna drevesa se pa nahajajo še precej visoko nad njo. Macesne najdemo včasih še daleč nad sklenjenim gozdom. Posebno zanimivi so viharniki, to so stara drevesa, ki so prestala vso ostrino boja za obstanek. Z odlomljenim vrhom in s polomljenimi vejami kljubujejo planinskim viharjem, od strele je raztrgana njihova skorja in deblo, udarci padajočega kamenja so pustili na njih svoja znamenja; od korenin jim je voda odnesla vso zemljo, da se morajo z njimi oklepati golega skalovja in se zasidrati v njenih razpokah, a vendar vztrajajo in zelenijo.

Najbolj značilna rastlina grmovnatega pasu je ruš ali pritlikavi gorski bor, ki ne zraste dosti preko 2 m višine. Proti vetru, snegu in plazovom je dobro zavarovan, ker mu debela leže nizko pri tleh, na bolj strmih pobočjih so vsa obrnjena navzdol. Na mnogih mestih tvori težko prehodne goščave, drugod rastejo manjše skupine. Najdemo ga visoko na Kamniškem sedlu, po strmih pobočjih in skalnih policah Turske in Mrzle gore ter Savinjskega sedla. V spodnjem delu grmovnatega pasa delajo rušju družbo: bukovo grmovje, brin, pritlikavi oskoruš, vrba, jelša in še mnogo drugih. Na meliščih najdemo veleso, ki pokriva prod in kamenje v obliki zelenih preprog, nagosto posutih z velikimi belimi cveti. Prijeten vonj planinskih nageljčkov se širi daleč naokoli. Razne križnice, metuljnice, lepnice, smiljke, planinski mak in madronščica preprezajo melovje.

Najlepši okras planin v tej višini je brez dvoma sleč, kadar je v polnem cvetju. Ta ljubki grmiček porašča razsežne prostore na Okrešlju, nahaja se tako v Logarski dolini kakor na skalnatih pobočjih gorskega venca naokoli; poleg bele planike in modrega svišča je najbolj značilen zastopnik alpske flore. Nešteto rastlin poživlja s svojim lepobarvnim cvetjem travnate jase med temnozelenim rušjem, svetlejšim slečjem in sivim skalovjem. Od pomladi, ko skopni sneg, pa do hladne jeseni, ko že zjutraj pobeli slana travne livade, se vrstijo rastline ena za drugo. Niso še ene prav odcvetele, že odpirajo druge svoje pestro cvetje. Kakor pisana preproga se nam zdijo te jase, ki od tedna do tedna menjavajo svojo barvo. Omenil bi le nekatere redkejše, zaščitne potrebne rastline, ki jih najdemo v grmovnatem pasu narodnega parka. Lepi čoveljc, naša najlepša orhideja, raste na humozni



Foto Stante Valentin
Bertolinijeva lakotnica (Draba Bertolinii)

zemlji v senci nizkega bukovja. Iznad vresja in borovničevja se dviga panonski svišč, njegovi manjši sorodniki pa rastejo v nizki travi. Prijetno dišeči progasti volčin se nam javlja s svojim lilastordečim cvetjem. Planike so precej pogoste v strminah Mrzle gore; prve pozdravljajo turiste že tik nad slapom Savinje. Po skalovju je avrikel prvi znanilec planinske pomladi. Mesnordeča Wulfenova trobentica sledi tajajočemu se snegu v družbi planinske snežne zvonke, Traunfellnerjeve zlatice, dvocvetne vijolice in drugih. Razne zvončnice zbujaajo pozornost; posebnost med njimi je Zoisova zvončica, ki si je za svojo rast izbrala skalne razpoke.

Alpske trate se razprostirajo nad grmovnatim pasom do 2200 m višine, puščajo pa prestrme skalne stene gole. Nekaj centimetrov



Velesa (Dryas octopetala)

Foto Stante Valentin

visoko zraste travna ruša. Najraznovrstnejše, v živih barvah cvetoče rastline so tu doma; nizko pri tleh rastejo gosto skupaj, tvoreč majhne blazinice, ki so za časa cvetenja polne belega, rumenega, rdečega ali modrega cvetja. Majhni, temnomodri svišči se radi združujejo v take blazinice; živordeči cveti pritlikave lepnice so tako gosti, da se zelenje pod njimi sploh ne vidi. V kratkih presledkih se zvrsti mnogo alpskih cvetic, kajti poletje je tukaj prav kratko, rastline morajo pohiteti, da jim plodovi dozoriijo. V poznem poletju najdemo tu Froelichov svišč, ki cvete svetlonebesnomodro. V jesenskem času je že marsikateri turist občudoval po grebenih in pobočjih Brane in Turske gore velike ploskve, porasle z alpskim medvedovim grozdičjem, ki je poletno zelenilo listja spremenilo v žarečo, ko rubin rdečo barvo; svoje jagode pa je pobarvalo temnomodro, dolge tanke vejice prepletlo z vitkimi debelci svoje sosede, pritlikave vrbe, ki so ji listi živorumeni.

Na najvišjih vrhovih niti alpska trava ne more več vztrajati. Le v šopih še rase tu pa tam. Marsikatera rastlina pa si še pribori v tej višini svoj obstanek, kljubujoč viharjem, nevihtam, mrazu, solčni pripeki, sploh vsem težkim vremenskim neprilikam. Globoko v skalnih razpokah in v grušču se zasedrajo s svojimi koreninami, na površju pa napravijo majhno, polkrožno blazinico, ki se — naj bo zelena ali posuta z živobarvnim cvetjem — prav prijetno odraža od golih sivih skal naokoli. Najbolj pogoste teh naskalnih trajnic so: pritalna

lepnicca, razne smiljke, repnjaki, kamenokreči, prstniki, pirenejska skalna lepoticca, lakotnice. Na vrhu Planjave, Brane in Rinke raste rumeno cvetoča Bertolonijeva lakotnica, ki se v Alpah nahaja samo še na sosednih vrhii Skute in Grintavca.

Rastlinstvo narodnega parka je tako raznovrstno in številno, da sem mogel omeniti le važnejše in pogostejše zastopnike. —

Nižje živalstvo je prav številno, posebno žuželke. Omenil bom pa le nekatere živali iz skupine vretenčarjev, take, ki jih lahko opazi vsak pozornejši opazovalec Okrešlja. Za opazovanje živalstva treba večje potrpežljivosti pa tudi poznavanja njihovih življenjskih navad. Ne mirujejo kakor rastline, niti se ne očitujejo z živimi barvami. Živahno se ogibljejo opazovalcu, pri čemer jim dobro služi njihova varovalna barva.

V deževnem vremenu mora turist dobro paziti, da ne pohodi majhnih črnih planinskih močeradov, ki jih mrgoli po gorskih poteh. Če lezejo navzgor, jih je kar vesel, ker s tem baje naznanjajo lepo vreme.

Marsikoga je že prestrašila kača, ki se mu je nenadno izvila izpod nog in izginila v grmovje. Morda je bil strah upravičen, verjetno pa ne. Na Okrešlju živijo gadi, ki so črne ali temnorjave barve. Belouške so bolj pogoste. Precej je martinčkov, slepičev, tu pa tam se najde tudi kak zelenec, če dobro paziš.

Od ptic pač največkrat vidimo planinske kavke, ki z glasnim kričanjem obletavajo gorske vrhove in po vsem Okrešlju razkazujejo svoje skupinske letalne spretnosti. Nekaj parov krokarjev gnezdi v nedostopnih skalah Planjave in Mrzle gore. S svojim globokim krakanjem opozarjajo nase; občudovanje zbuja njihovo mirno jadranje v zračnih višavah, kjer jim delajo družbo mišarji. V gozdnem pasu živi divji petelin, vendar bolj redko. Pač pa je pogost gnezdilec ruševce, ki domuje v grmovnatem pasu. Na planinsko kuro-belko



Foto Stante Valentin
Orjaška smreka na Okrešlju

naletimo v vseh najvišjih predelih parka; tam najdemo tudi planinskega ščinkavca. Po strmih pečinah in navpičnih stenah pleza z izredno urnostjo temnosivi skalni plezalec, iskajoč si v razpokah živeža. Z rahlo privzdignjenimi krili nalahno maha po zraku, kakor bi hotel razkazovati živordeče krovno perje svojih kril. — Raztrgana skorja, navrtane veje ter debela posušenega drevja nam kažejo prisotnost žolne. — V drevesnem in grmovnatem pasu oživljajo naravo razne manjše ptice, kakor senice, palčki, šmarnice, taščice, kalini, ščinkavci, pevke.

Sesalci imajo v narodnem parku le malo zastopnikov. Marsikateriga turista so zbudili polhi iz sladkega spanja v Frischaufovem domu, ko so se podili po podstrešju. Če obrodi žir obilneje, se tako razmnožijo, da postanejo s svojimi nočnimi obiski gostom Turistovskega doma nadležni. V gozdu veverice niso redke. Manjše ptice ter gozdne miši zalezuje krvoločna podlasica, ki ima v skalovju in kamenju dovolj skrivališč. V večernih urah lahko opazimo netopirje, ki vijugasto obletavajo poslopje, drevje in skale, loveč si žuželke. V rušju in slečju se skriva planinski zajec, zdaj prav redek. V sklepu Logarske doline in na Malem Okrešlju je nekaj srn, ki so sicer v dolini bolj pogoste. — Ne morete napraviti izletnikom večjega veselja, kakor če jim pokažete najbolj izrazitega zastopnika gorskega živalstva: divjgo kozo. Stalno živijo v Mrzli gori, na Malem Okrešlju, za Pasjim sedlom, okoli Kopic pod Tursko goro, vendar je vseh skupaj komaj ducat. Preko poletja je zanje preveč nemira, da bi ostale v večjem številu. Pač pa prihajajo iz sosednih lovišč preko Kotličev, Turskega žleba in Savinjskega sedla številnejše črede na Okrešelj, ostanejo tu nekaj časa, a se zopet vračajo. Pred turistovsko sezijo in po njej se pa divje koze naselijo na Okrešlju v večjem številu, ker jih v tem času nikdo ne vznemirja. —

Lepa je bila zamisel Savinjske podružnice SPD v Celju, da je proglasila Okrešelj za narodni park. Če bi bilo v bodočnosti tako rastlinstvo kakor živalstvo obvarovano vsakega posega človeške roke, bi bil dosežen namen društva, da se ohrani vsaj košček naše zemlje v popolnoma naravnem stanju. Živalstvo bi naj bilo varno pred nepotrebnim plašenjem in preganjanjem. Rastlin bi v tem parku sploh ne smeli trgati. Žal, da pouk in zakonski predpisi o varstvu prirode tako malo zaležejo! Kršitelji predpisov bi morali čutiti posledice svojega dejanja! Potrebno bi bilo več paznikov v parku; ti bi imeli nalogo, da obiskovalce opozarjajo na zaščito, jih odvrtačajo od kričanja, preprečujejo trganje in ruvanje rastlin; neposlušneže pa bi izročili oblastim.

Planinci, obiskujte in čuvajte naš narodni park na Okrešlju!



Slavko Peršič:

Praznik pod Ojstrico — nekdam

»Bodi mi pozdravljena Ojstrica!
Tvoj skalnati in veličastni vrh
naj povečuje slavo slovenskega
ozemlja daleč po širnem svetu!«

Take tople želje je imel planinec Simon Šimonc 9. julija 1896 na vrhu Ojstrice, od koder mu je pogled plaval po krasni slovenski zemlji, ki ji je takrat gospodoval tujec. Ne samo on, ampak mnogi med takrat redkimi slovenskimi planinci so se povzpeli na ta vrh miru in svobode, da bi z visočine gledali kras lepe Slovenije in navdušeno pozdravljali slovensko zemljo.

Tujec je takrat silil v našo zemljo in si je tudi v slovenskih gorah hotel priboriti predpravice ter narekovati pot slovenskemu planincu. Toda misel slovensko in slovansko, ki so jo širili slovenski narodnjaki, so zajeli tudi slovenski planinci pod Ojstrico in so se združili v Savinjski podružnici pravkar ustanovljenega SPD. Med njimi stoji na prvem mestu agilni gornjegrajski nadučitelj Franc Kocbek, duša in predsednik te podružnice.

Hitro je Kocbek dal pobudo in je skrbel za dotok sredstev, da se je zgradila prva slovenska postojanka v Grintavcih. V Sedelcu (1744 m), kjer se vzpne pot iz romantičnega Robanovega kota med Ojstrico in Velikim vrhom ob Molički planini, je bila 16. avgusta 1894 svečano otvorjena Kocbekova koča. Bil je tiste dni velik praznik v vsej zgornji Savinjski dolini. S slavaloki z napisi »Dobrodošli! Slava Vam, ki ste naši!« s pokajočimi topiči, s šolsko mladino — v rokah naše narodne zastave — je dolina sprejemala slovenske planince, namenjene k svečani



Foto Fr. Peršak

Najvišje v gorah ležeča kapelica sv. Cirila in Metodaja pod vrhom Ojstrice; pod njo Kocbekova koča — sedaj pastirjevo zavetišče

otvoritvi Kocbekove kočē. Kako visoko je cenil graški vseučiliški profesor dr. J. Frischauf pravično borbo in požrtvovalno delo SPD, priča njegova čestitka k tej slovesnosti, kjer med drugim pravi: »Da je treba uspeh tega dela ceniti tem višje, ker je nastalo z lastno močjo in s sredstvi domačinov. Ta primer lastne tvornosti bo vzpodbujajoče vplival na ves narod, ga navduševal, da bo nadaljeval plemenito delo razkrivanja prirodnih lepote domovine...



Foto Fr. Peršak
Kapelica pod Ojstrico — visoko v gorah ležeči spomenik slovanskima blagovestnikoma sv. Cirilu in Metodu

Stala je gostoljubna slovenska kočā, a nad njo je čuvala kraljica Grintavec — Ojstrica. Borbeni Kocbek se s tem delom ni zadovoljil, hotel je imeti še svojo — slovensko pot na vrh, ki mu je bil tako pri srcu. Greben je naravna pot, je lestev k solnčni višavi. Tega se je Kocbek zavedal, ko je dvakrat plezal s Sedelca po severozapadnem grebenu na vrh Ojstrice. Navdušen zaradi te smeri, je naročil Mihi Uršiču iz Bistrice, naj nadela tod pot, da ne bo treba od njegove kočē hoditi na Ojstrico mimo zanemarjene kočē na Korošici. Srečen je bil Kocbek dne 22. septembra 1894, ko je s prof. Frischaufom otvoril pot, ki nosi odslej njegovo ime. Slovenski planinci so tedaj hodili na Ojstrico po tem svobodnem grebenu, v svobodni zračni višavi. Najprej pri-

deš na vrh Male Ojstrice (2019 m), od koder je lep pogled na Grofičko (2086 m) in nato na Ojstrico (2349 m), s katere pada v Škrbino proti Grofički severovzhodni greben z zdaj novonadelano Kopinškovo potjo. Z Ojstrice gledaš v Logarsko dolino pa v Robanov kot. Ko se vračaš z Ojstrice po isti poti nazaj, zreš pred sabo Veliki vrh (2111 m), ki kot zadnji izraziti vrh jugovzhodno od Ojstrice kraljuje nad Dleskovško planoto; z Velikega vrha prepada v Robanov kot previsno, odlomljeno ostenje, ki se pod robovi kraške Dleskovške planote nadaljuje tja pod rogljate vrhove Poljskih Devic.

Kocbekova kočica, skromna, a gostoljubna, ni ostala dolgo sama. Zavedno ljudstvo izpod gorā, pa tudi narodnjaki so zbrali sredstev, da

se je postavila nad Kocbekovo kočo na vzpetinici kapelica, ki so jo posvetili slovanskima blagovestnikoma sv. Cirilu in Metodu. Tu v gorah je pač najvišje ležeči spomenik slovanskima apostoloma. In 5. septembra 1898, v onih resnih časih, je nad kapelico svetniških čuvarjev narodnosti zaplapolal slovenski prapor. Pod njim pa se je zbral narod, da prisostvuje slovesnemu dokončanju svojega plemenitega dela.

Kapelica še stoji, nje zvonček zvabi enkrat v letu ljudstvo izpod gora in planince v ta kraj miru. Poleg nje stoječa Kocbekova kočica, spomenik naše pravične borbe v gorah, pa razpada. Častno je dovršila svojo nalogo. V deževnih dneh in ponoči pa se ovce zatekajo v bližnjo zijalko, kjer so prenočevali delavci, ko so kočico gradili.

A. Kopinšek:

Nova pot* na Ojstrico (2349 m)

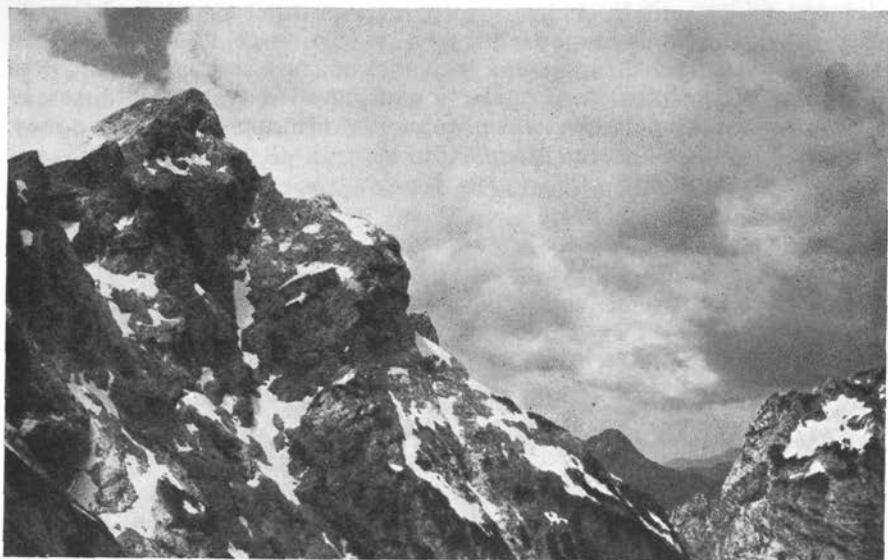
Logarska dolina je znana kot ena najlepših na svetu sploh. Da najdeš nekaj sličnega, moraš potovati tja do španske meje, kjer leži med Pirenejskimi vrhovi čarobna dolina Gavarnie. Okras doline je nedvomno ponosna Ojstrica. Ta značilni in mikavni vrh je že od prvih začetkov našega alpinizma ena najprivlačnejših točk v tem gorskem predelu. Razen tega je to zadnji izraziti visokogorski vrh na vzhodnem robu Alp. Ni čudno torej, da so ga od vseh strani naskakovali.

Iz Logarske doline prideš po enourni, zložno nadelani poti na Klemenčjo jamo, kjer je na Klemenškovi planini poleg pastirske bajte sedaj tudi že nova turistovska kočica. Od tod vodi stara pot čez Škarje in potem v dveh variantah z jugozapadne strani na Ojstrico.

Leta 1926. in 1927. sva pa s tovarišem Diehlom večkrat poskušala preplezati severovzhodni greben Ojstrice; toda preko gotove točke nisva mogla priti. Znano nama je bilo, da so ta greben leta 1907. prvi preplezali alpinisti Greenitz, Arbeiter in Weitzenböck, pozneje pa nihče več. Toda točnih podatkov nisva imela. Ko sem pisal o tej stvari v Gradec, so mi poslali opis te plezalne variante s pripombo, da je ta greben silno eksponiran. Tako smo šli zopet na Škrbino (Omerza, Gregorin in jaz) in takrat sem našel bolj vzhodno, povsem novo plezalno smer. Diehl in Omerza sta dan kasneje še enkrat preplezala celotni greben po opisu Greenitza.

Pozneje sem to turo kakih dvanajstkrat ponovil, tudi direktno iz Robanovega kota preko Škrbine ali pa po novih variantah. Tako sem spoznal vsak kotiček na tem terenu in prav posebno na grebenu. Uvidel sem, da bi bilo možno tu zgraditi najkrajši pristop iz Logarske doline in obenem najlepšo pot na Ojstrico. Leta 1937. sem svoj načrt predložil Savinjski podružnici SPD; načelno se je odločila za izvedbo te poti. Toda zaradi previsokega proračuna, ki so mi ga takrat stavili delavci-domačini, je ta zadeva zaspala. Vendar sem na tistem delal

* To novo pot so 1. septembra 1940 planinsko slovesno blagoslovili, formalno otvorili in ji po začetniku ter glavnem zaslužniku Andrinu Kopinšku dali ime »Kopinškova pot«. (Poročilo o tem činu sledi spodaj, str. 295. — Uredn.)



Ojstrica

Foto Mirko Pečar

naprej, pri čemer sta mi pomagala odbornika podružnice SPD gg. ing. Lavrenčič in Zemljič. Že leta 1938. se mi je posrečilo zmanjšati proračun za polovico ter dobiti zagotovilo železarne v Štorah, da nam bo potrebno železo za kline in stopnice podarila. Tedaj je naša podružnica moji želji ugodila. Trasiral sem prvi del poti do Škrbine in vodnik Miha Plesnik je z bratom Petrom iz Logarske doline takoj začel z delom. Kar hitro je šlo naprej in kmalu so se serpentine pod divjo severno steno Ojstrice vile ko ogromne kače gor do Škrbine.

Leta 1939. smo nadaljevali s pripravami; pridružil se nam je še vodnik Ivan Ošep iz Solčave. Začelo se je glavno, nevarno delo v skalah. Železarna iz Štor nas je zalagala z železom, a kovač Žerovnik Franc iz Luč nam je po načrtu prav mojstrsko modeliral kline, železne stopnice, opore za žico in orodje. Tu pa tam se je zdelo, da ne bo šlo naprej. Toda ob takih prilikah nam je pomagal — dinamit.

Predolgo in preveč bi bilo, ako bi hotel naštevati vse nevarnosti in težave ter vremenske neprilike, katerim so bili izpostavljeni naši trije mušketirji. Saj so delali mestoma privezani in so pri tem viseli dobesedno med nebom in zemljo.

Sedaj je ta pot dovršena, markirana in že »izročena prometu«. S tem je skrajšan pohod iz Logarske doline na vrh Ojstrice za dobro uro. Čimprej mislimo graditi še s Škrbine odcep v Robanov kot, tako da bosta potem tu čez idealno zvezani obe dolini po najkrajši poti. Enako mislimo nato napraviti s Škrbine novo višinsko pot čez Grofičko na Strelovec, od koder je nato lahek odstop s Knežjega proti vzhodu v izhodišče Robanovega kota, na sever pa čez Kancel in Opresje v Solčavo.

Nad tristo turistov je letos že šlo čez to zračno stezo gor in dol. Navdušeni dopisi iz vseh krajev mi pričajo o tem, kako potrebna je bila ta nova zveza s Klemenškove planine na vrh Ojstrice. Nova pot odkriva planincem prekrasen, doslej le malo znan planinski svet. Mestoma je sicer drzno in zračno izpeljana, pa vendar povsem varno. Odkriva čisto nove poglede v Robanov kot, na Grofičko, v Logarsko dolino in višje, daleč preko Olševe in Pece vse tja do Velikega Kleka in daleč v Nemčijo. Edinstvena je ta pot in se, brez ozira na tehnično izvedbo, ne da primerjati z nobeno drugo v Savinjskih Alpah. Saj nudi istočasno pogled na naši dve najlepši vzporedni dolini: Robanov kot in Logarsko dolino.

Navdušeno se na tem mestu zahvaljujemo v imenu vseh planincev, ki so že in ki bodo še prehodili in uživali lepoto te poti, Savinjski podružnici SPD kakor tudi vsem drugim, ki so pomagali, da je prišlo do izvedbe te in take poti.

Jos. Wester:

Na Ojstrico po novi poti

(Doma ostalemu tovarišu za spomin in — skomino.)

V Lučah, dne 9. septembra 1940.

Da mi bo hitreje minil čas, ko čakam na poštni avtobus, ki me naj popelje v Šmartno do savinjske železnice, ti hočem nakratko sporočiti, kako se mi je obnesla tura, ki sem jo moral, ker ti nisi prišel, sam samcat opraviti.

Kakor veš, so pred tednom dni (1. septembra) na slovesen način odprli novo, Kopinškovo pot na Ojstrico. Bilo pa je tisti dan — tako smo brali v časopisih — zoprno vreme: bril je oster krivec, ki je krčil živec v toplomeru pod ničlo, tako da so si udeleženci meli roke od mraza. Tem lepši dan pa je bil včeraj, ob osmini blagoslovitve te prezanimive planinske proge.

O polšestih sem se bil z vlakom — na kolodvoru sem se zaman oziral po tebi — odpeljal iz Ljubljane mimo Celja do Šmartna, nato v avtobusu pribrazil do končne postaje v Logarski dolini in sem točno v dvanajstih urah, odkar sem zapustil Ljubljano, v solnčnem soju in mirnem ozračju zavzel sijajni razglednik Savinjskih Alp.

Previden turist si napravi že prej načrt svoje planinske hoje ter si odmeri čas, ki ga utegne za tak vzpon in sestop porabiti. Med obedom na Plesnikovini sem si zasnoval takle časovni proračun: višinska razlika med dnom Logarske doline (760 m) in vrhom Ojstrice (2349 m) znaša ok. 1590 m, torej približno toliko, kolikor se dvigneš iz Vrat na Kredarico. In če vzameš v eni uri 300 m višine, moreš opraviti turo na Ojstrico po novi, krajši poti vsaj v petih urah. Tako mi mora uspeli, da še pod noč dospem v Kocbekov dom na Korošici. Seveda sem še izpred hotela premotril smer svoje nameravane poti, ki mi jo je sijaj poldanskega sonca kazal v jasni luči.

Ob 13. uri sem nastopil pot. Pri karavli, ki sem jo spričo lične vnanjosti najprej imel za letoviško vilo, me je vljuden graničar opozoril na kažipotno tablo, ki te usmeri ali k slapu Rinki ali proti Ojstrici. Najprej je treba preprečkati dolinski grušč, nato se prične pot zložno vzpenjati po golem pečevju, zdaj zopet v hladilni

gozdni senci. Nekaj značilnega na njej je oni kakih 20 metrov dolgi preduh, ki so ga človeške roke bog si ga vedi kdaj izvotlile, da so napravile tudi za govedo zložen prehod.

Pošteno pregret sem dospel na znano ti Klemenškovo planino. Kar iznenadilo me je, ko opazim tu več novih lesenih stavb. Pred več leti, ko sem se s Škarij vračal tod mimo v dolino, je stal tu le skromen planšarski stan; zdaj pa — kakor je videti — je v sezoni tu kar živahna planinska naselbina. Govedo so bili pred dnevi že »zbasali« s planine — da ti povem po bohinjsko. Zato je vladal tu že blažen mir, ki ga je prijetno motil le žubór vode pri koritu. Tam na trati sta počivala dva mladeniča, ki sta bila, kakor sta mi povedala, v dobri uri pribrzela dol z vrha Ojstrice. Jaz pa sem imel po svojem računu vsaj še tri in pol ure pred seboj in nad seboj. Zložno se hodi dalje po stari poti pod pečinami strme Grofičke, tem prijetneje, ker se odpirajo vedno lepši pogledi, čim više dospevaš. Zdi se ti, da slišiš celo šumót slapa Rinke; saj svetli njen pramen dobro ločiš od temnega ozadja. Više gori se očem odpira Okrešelj, v sinje nebo kipé vršaci treh Rink, Skute in robate Mrzle gore. V bližini pa preži Rjavčki vrh kakor vedéta, izpostavljena nad Logarsko dolino.

Ob 15. uri sem prispel na razpotje nad Klemenčjo jamo. Tu na levo se pričinja nova pot proti Škrbini, oni globoki usedi med Grofičko in Ojstrico. Steza je vzorno trasirana in skrbno nadelana, tako da sem brez napora spešno stopal v breg, sprva po rahli črnici, nato po vedno bolj gruhostem, naposled pa kar po skalnatem svetu, a vedno v zložnih vijugah, tako premišljeno speljanih, da hoja ni nikjer enolična. Če tu in tam postojiš, ti lahko išče oko plezalnih smeri po sivem stenovju Ojstrice. »Kod neki je plezarila Mira Marko, da je zavzela severozapadno steno kar v treh urah?«* sem v odmorih ugibal, z očmi plezalskega laika iskaje možnih smerí, dasi se ne bom nikdar po njih pretegoval. — Blagodejno tišino mi je vzdramil rezek brlzig raz steno bližnje Grofičke; obenem začujem, da se proži kamenje. Obstanem, gledam in iščem; kar uzrem na visoki čeri gamsa stražnika, ki je bil svoj trop opozoril, da se mota po njihovi doméni sumljiv dvonožec. Da bi žival vedela, kako malo je v meni lovske strasti! Sploh pa bi bistre oči gamsove lahko ločile palico krivuljo od pogubonosne puške. Kako prenagljen je bil tak poplah bežnega tropa!

Razočaran in obenem iznenaden sem stopil na sleme Škrbine. Razočaran, ker sem po imenu sodil, da me čaka težaven pečinast prelaz, sličen glasoviti Škrbini na Košuti ali Luknji na prehodu v Trento ali Vratcem med Zgornjo Krmo in Velim poljem. Nič tega! Ta ojstriška Škrbina v višini 1791 metrov je povsem položno sedlo. Zadovoljil pa me je pogled, ki se mi je od tod razgrnil na južni plati: pod menoj v globeli sloveči Robanov kot**, pred menoj pa plečati Veliki vrh z Moličko planino, za njo Dleskovec, na levi sivo stenovje košate Raduhe, a v ozadju kopasta Uršlja gora in valoviti hrbet Pohorja.

Vsa šetalna hoja po novi poti je trajala jedva tri četrti ure. Poslej se je pričel drugi del proge: vzpon po samem čoku Ojstrice. Razboriti stezosledec Kopinšek je vstop v skalnati okoliš menda nalašč označil s tem, da je položil tri, štiri plošče kot pristop v skalovje in je kar prve stopinje zavaroval z žično vrvjo. Nadaljnja pot je kaj preudarno speljana, da ostane povsod zanimiva in kratkočasna, a nikjer

* Gl. Planinski Vestnik 1927, str. 61.

** Ko sem še pred vojno hodil prvokrat po tem gorskem zatrepu, mi ga je star pastir nazval Robanj kot. Zdaj nisem utegnil poizvedeti, ali je to ime še v rabi. W.

nevarna, razen za kakega vrtoglavca ali okorneža. Tu hodiš po mehkem, tam po peščenem svetu, zdaj zaviješ v skale, zdaj stopaš po drnu in rušini, zdaj se pneš po steni, na gosto zavarovani z železnimi klini in skobami. Kar dobro de gorohodcu stalna izmena lažjih in težjih presledkov. Po tehnični izvedbi to pot lahko primerjamo z znanimi inačicami, ki drže po naši strani na Mojstrovko in Prisojnik ali na Škrlatico, tudi Tominškova pot na Triglav in Kremžarjeva na Kočno bi se ji dala primerjati, samo da nudi Kopinškova več izmen v razgledih, zlasti v gornjih predelih. Kar zavzel sem se, ko sem bil prevalil dozdevno zadnji rob in uzrl pod seboj zopet vso Logarsko dolino, ki je nanjo že legal prvi mrak, medtem ko so vsi vrhovi Savinjskih Alp tja do Kočne še odsevali v popoldanskem solncu. A še se je bilo treba vzpenjati, treba je prelesti kamin — prelaz skozenj ti lajšajo vanj zagvozdeni tramčki, nekake »štapce« — po produ obideš še nekaj sten, da opaziš naposled kar tik nad seboj triangulačno piramido. Še nekaj ovinkov med golimi stenami in skalovjem — pa sem se znašel na vrhu Ojstrice že ob pol 18. uri. Tako sem svoj časovni proračun prehitel za pol ure, ne da bi se bil posebno žuril; saj sem bil za oddih na več razglednih točkah posedel. Hvaležno priznanje pritiče marni Savinjski podružnici SPD, da je s Kopinškovo potjo omogočila nov dostop na ta imenični razglednik. Zdaj se prav na temenu Ojstrice stikajo trije ali, če vzamemo še pot od Škarij sem v poštev, kar štirje pristopi.

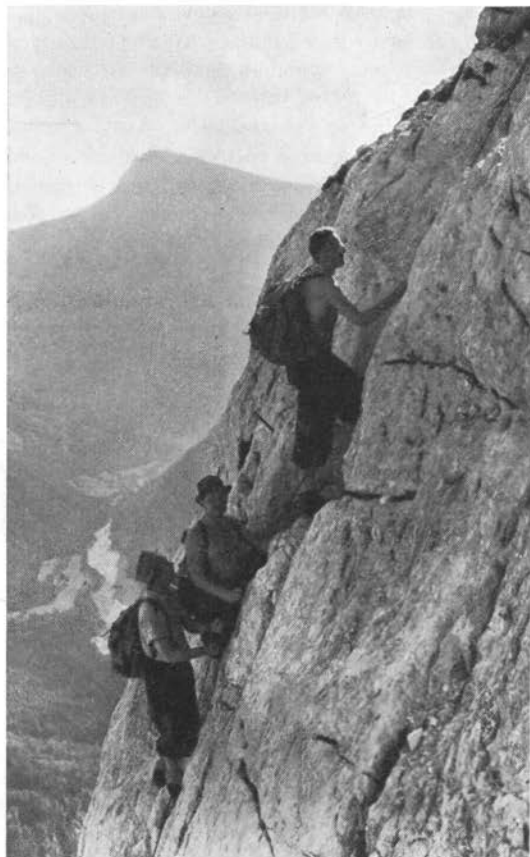


Foto L. Vičar
Kopinškova pot na Ojstrici

Prijatelj, poznaš ugodje, ki prevzame planinca, ko dospe na zaželeni vrhunec. To je tem prijetnejše, če je dosegel svoj cilj po doslej neznani mu poti in če mu razgleda ne moti ne megla ne moča ne huda sapa. Navdajala me je neka pobožna ubranost, da bi blagroval vsakega, ki mu je dano, da tu v miru uživa veličastje božanske prirode. Prav za temenom Skute se je nagibalo solnce k zatonu in pod istim solncem tam na daljnem zapadu morda prav osorej brné in besné pogubonosni avioni dveh kulturnih evropskih narodov v kruti borbi. Kak prepad med sveto tišino tu in blaznim divjanjem tamkaj! Tu — nebesa, tam — pekel! —

Nočem te dalje trapiti z zloveščimi refleksijami. Treba je bilo vzeti slovo; saj je tudi na Korošico že legal somrak. Po najkrajši poti sem jo ubral nizdol pod krov Kocbekovega doma. Na nebu je že bledele prvi krajec, a daleč na jugozapadnem obzorju se je dvigalo temno oblačje, ki je dalo slutiti vremensko spremembo. In zares! Davi sem se poslovil na Korošici v gosti megli, ki sem jo rezal tja do razpotja na Molički planini. Kmalu se je vsaj toliko ujasnilo, da sem na zanimivi poti proti Vódomal lahko opazoval posebni značaj te gorske krajine. Kakor bi hodil po kraškem svetu nad vrtačami in doliči! In Vódole same, s samotnim pastirskim stanom, so nekaka planinska draga zelenica. Srečaval sem domačinke, ki so nosile butare macesnovih deščic, da jih bodo porabili za vnanji opaz Kocbekovega doma. Kljub nekaznemu vremenu in težkemu bremenu — nosile so po 30 kilogramov peze — so bile dobre volje. »Kje so vam moški?« — »Ej, ti pa v gozdih drvarijo in tesarijo. Tam se več zasluži!«

Z razgledne gornje poti nad Planinškom sem v mislih blagroval kmeta, ki gošpodari na tej lepi prisojni planici, obrobljeni s temnim gozdovjem, kmeta kralja svobodnjaka in veljaka. A kako sem bil razočaran, ko so mi niže doli povedali, da kmetija ni več Planinškova — le ime da je še ostalo — temveč da je pred nekaj leti prešla v last mrtve roke. Res, lepi videz človeka čisto premami.

Prijetna mi je bila hoja po vzhodnih obronkih dokaj strmo navzdol proti Lučam, zlasti ko sem v dolini opazil beli zvonik župne cerkve. Spotoma sem se svežil s slastnimi robidnicami, ki jih je letos kar v izobilju. Odzvonilo je bilo poldan, ko sem prišel, zopet v solncu, v Luče, to čedno savinjsko vas, ki je kakor ustvarjena za mirno letovanje. —

Kakor vidiš, je izlet na Ojstrico po želji potekel; le to mi je žal, da mi nisi utegnili ti drugovati, žal zaradi sebe in tebe, ker nisi bil deležen tega planinskega dožitka. Pa drugikrat, ako Bog da!

Dr. Jos. Tomišek:

Iz kronike zadnjega polstoletja

Kot četrtošolec celjske gimnazije sem leta 1888. stal prvikrat na vrhu Ojstrice. Pristop iz Luč najprej k Planinšku, ki je postregel z latvico mleka in s polmetrskim hlebcom kruha; kar je kruha ostalo, ga je dal gospodar študentoma — bila sva dva — »za na pot«. Na velikem posestvu, s celo vasjo poslopij, je bilo vse živo krepkih ljudi, močne goveje živine in ovac, brez psa. Nadaljnja pot je šla na Korošico, kjer je tedaj stala, kakor siva škatla, tista turistovska bajta, ki pa je vendar imela štiri stene in dobro streho — več v tistih časih planinci-»turisti« (tako smo jim rekli) niso pričakovali. Na tamošnji »planini« (»planine« so pašniki — Almen, »Planine« pa gore — Alpen) sem kot preizkušen metač s kamnom pregnal hudega bika in se uspešno seznanil s kosmatim pastirjem, ki je bil za večer in noč vesel družbe in je nakuhal mleka — kakega in koliko! Drugi dan na vrh, koder in kakor koli, pa dol na isti način skozi Škarje, pa dalje: Klemenšek, Plesnik. Pri Plesniku pravcata gostija in pri slovesu (»zdrav ostani!«) nenaprošeno srebrna »cvančerca« v stisnjeno roko...

»O blažena leta nedolžnih otrok« in pristnih, premožnih »žocpaških« vele-kmetov, med njimi resničnih »Knezov«, »Grofičev« (teh ni več, ponosna gora pa se še imenuje »Grofička«, napačno ponekod zapisano Krofička), »Vitezov« in »Vitezičev« (v vasi Solčavi). Kako na glasu je bila poštenost, močatost, dobrodušna veselost, bistrost in kar viteško dostojanstvena, samozavestna in vendar skromna gostoljubnost teh samostojnih gospodarjev, krepkih, vitko postavnih mož, nenavadno lepopoltnih žena! Vsemu svetu je njihove lepe lastnosti razglasil Janisch (1885) v svojem znamenitem slovarju (»Lexikon von Steiermark«) pod besedo Sulzbach (kjer navaja tudi slovensko ime »Solčava« s pristikom »tudi Žolzbach«).



Logarska dolina

Foto Pelikan, Celje

Imena raznih -škov so se do novejšega časa pisala, kakor se doma še vedno glasio, s polnim —e—; torej Planinški, Pustoslemški, Volovški, Tirovški, Knebovški, Marinški, Tomiški, ter pridevniki Planinškov itd., ne pa, kakor se po šolski slovnici zdaj piše: Planinška, Slomška... Tej šolski uniformnosti se mora včasih pokoriti celo kitajščina s — Čangkajškom. Vzporedno naj omenim, da se kmet, po katerem je dobil ime Matkov kot, imenuje Matko, kakor ga je zapisala že specialka iz leta 1880., ne morda Matek, da bi bil torej —e— izpadel; ime Matek, ki se nahaja v Gornjem Gradu, se sicer sklanja Mateka itd.

Od svoje domače hiše na Griču (ali na Slatfni) med Gornjim Gradom in Bočno sem kot deček rajši kakor na široko, temnogozdnasto Menino (kratko nazvano »Planina«) proti jugu, obračal poglede na zapad, kjer v večji dalji zapira obzorje skalnati (Visoki) Rogatec (v domači izreki Rogác) v čudoviti obliki vznak ležeče človeške glave s posebno izrazitim nosom. Ko sem pozneje kot dijak tolikokrat peš premeril pot od doma v Celje in nazaj, sem se med Mozirjem in Sotesko s tihim občudovanjem oziral na svoj Rogatec, ki s svojimi nižjimi slemenskimi podaljški proti prelazu Črnilec (doma so mu pravili Črnévc, t. j. Crnelec) zares bajno podoba »ležečega meniha« kaže. Ravno skozi sedlo Kal med Rogatcem in Lepenatko, t. j. skozi podbradek »meniha«, so se ob posebno jasnih dnevih izza ozadja zasvetlikale snežnobe gore (rekli so jim »Snežniki«): predgorje Ojstrice. Vselej sem zakoprnel po njih. Njih široka, čudovita obsežnost se mi je odprla, ko sem se, brž ko sem dodobra shodil, koj vsako leto odpravil s kako družbo na široke trate vrh Menine obiskat živino ali občudovat mogočno jamo Jespo z njenim ledenim in kapniškim krasom. K njim miha in vabi srce... In res se je večkrat zbrala družba kmečkih fantov in je v poletnem času kako nedeljo zgodaj odrinila preko Ljubnega, Luč in Solčave ob bistri, bobneči Savinji gor v Logarsko dolino in še isti dan nazaj; dobrih dvanajst ur hoda, brez počitka in zapitka. Da bi šli na vrhove, ni bilo časa. Svoje nagonske plezalne vaje smo dečki iskali in opravljali v razmetanem, strmem skalovju v Gruntu, v soteski med Menino in od nje odlomljenim hribom Gradiščem; bosí smo lahko preplezali vsako strmino, loveč se in stikajoč za jagodami in malinami, z vedno pažnjo na modrase. Vmes smo se kopali v Dreti, ki teče skozi sotesko.

Kot gimnazijec v Celju, v osemdesetih in v začetku devetdesetih let prejšnjega stoletja, sem mogel preko svoje skromne Menine z enim pogledom objeti vso plastiko »Snežnikov« z vitko kraljico Ojstrico samo. V tistih časih je že pričelo planinstvo nastopati svojo zmagovito pot, Frischauf je domačeval v naših planinah, moj profesor zgodovine in zemljepisja Mihael Knittl, Nemeč Gornještajerec, pa izborn učitelj, temeljit veščak in sam navdušen planinohodec, ki je prepešalil vse Alpe, nam je — zahtevajoč znanje vseh podrobnosti — krasote gorá in posebnosti tako živo orisal po lastnih potih, da mi je še podkrepil prirojeni nagon do živega spoznavanja planin, najprej seveda domačih. Postajal sem ob izložbi tedanje edine knjigarne, kjer so bile razstavljene slike prav iz »mojih« planin (romantični prizori ob gorenji Savinji, Iгла, Logarska dolina, slap Savinje, Sedlo, posamezni vrhovi).

»Solčavske« (Sulzbacher Alpen) smo jih tedaj imenovali; tudi doma smo rekli le »Zocpah«, prebivalec je bil »Zocpahar« in je veljal pri nas za velikega, malce nerodnega gorjanca, ki ima tudi neke posebnosti v jeziku, opazljive posebno, če ga vprašaš za pot in ti odgovori: »Štále gor«, oz. hor, t. j. »tjale gor«. (To je tako imenovano »štakanje«; prim. mojo razpravo »Narečje v Bočni«, izvestje gimnazije v Kranju, 1903, str. 6.) Izvirno ime kraja je nemško: Sulzbach, s čimer seveda nikakor ni rečeno, da so tod bili naseljeni le Nemci — nasprotno! Nemško ime so si Slovenci prikrojili po svoje (Zocpah, Zolcpah, Zocpah, Zolcpah i. sl.). Sedanje splošno uveljavljeno ime Solčava je prodrlo šele v sedemdesetih letih 19. stoletja. Slomšek je bil 1861 na birmi v Solčavi in je 21. junija t. l. zložil pesem »Slovo Solcpaharskim planinam« ter jo tako vpisal v spominsko knjigo tamošnjega župnišča. Tako se naslov glasi po ugotovitvi župnika Miloša Šmida pravilno; urednik Slomškovich Zbranih spisov, Lendovšek, ga je spremenil v »Slovo Zolcpaškim pl.«, poznejši v »Sl. solčavskim pl.«. Naša Solčava se prvikrat bere 30. septembra 1830 v solčavski župnijski spominski knjigi (kot »Sovčava«), kjer jo rabi tedanji kaplan »Ilirec« Andrej Lenarčič v neki pesmi. Drugikrat v župnijski oklicni knjigi leta 1848 že kot »Solčava« (župnik Ivan Jane). Javno je zastopal »Solčavo« Trstenjak v Novicah 1856, št. 53, o njej govori tudi v Novicah

1859, št. 15 in 16, splošno jo je uvedla knjiga »Slovenski Štajer« (1868) in leta 1872. jo že prizna uradni štajerski »Ortsrepertorium«, Lavantinski šematizem pa od leta 1889.; v domači župniji se uvaja z letom 1882. (Gl. o tem vprašanju razpravo dr. Fr. Ilešiča v »Časopisu za zgod. in narodop.«, XVIII, 1923, 7—16.)

Za vso planinsko skupino pretesno ime Solčavske Planine (Sulzbacher Alpen), ki ga je Frischauf rabil že leta 1875., se je kmalu umaknilo širšemu, ki ga je že 1877 Frischauf uvedel: Savinjske (Sannthaler), z druge strani pa Kamniške (Steiner). Zemljepisni in planinski strokovnjaki se do današnjega dne niso zedinili o obeh imenih; navadno se rabita obe in se za Kamniške določijo vse pogorje v okrožju Kamnika, za Savinjske pa vse obvodje Savinje, pri čemer pripade v splošnem večji delež Savinjskim. Stare specialke so prisodile kot glavni naslov Sannthaler Alpen celoti, Steiner Alpen je podnaslov. Seidl je v svoji knjigi dal prednost Kamniškim (»Kamniške ali Savinjske Alpe«), a Kocbek se je odločil samo za Savinjske i v svojem »Vodniku« (1894) i v svojem obširnem zborniku »Savinjske Alpe« (1926); tudi češke »Slovinské Alpy« (Praga 1910) so se odločile za »Saviňské Alpy«. Navedeni Kocbekov zbornik je posvetil temu vprašanju posebno poglavje (str. 13 i. sl.). Odkar so geologi dognali, da spada k Savinjsko-Kamniškim Alpam tudi skupina Storžiča in Dobrče, sta postali obe imeni netočni; sta pa udomačeni in se zdi najbolj umestno, da pustimo tem Alpam obojno ime.

Moji osebni odnošaji do Savinjskih Planin samih in do vodilnih planinskih osebnosti so ostali trajno tesni. Med gimnazijskimi leti ter po maturi sem jih prehodil od štajerske strani, kot profesor v Kranju (od 1896 do 1904) in nato v Ljubljani pa od tam, zlasti iz Kranja, ko je Kranjska podružnica SPD, tedaj ustanovljena, nameravala v teh Alpah zastaviti svoje delo, ki pa ga je kmalu in z velikim uspehom prevzela Češka podružnica. Z občudovanjem sem zasledoval živahno in uspešno planinsko delo naših narodnih planinskih organizacij. Treba je bilo tudi literarno biti na straži ali podpreti važna podjetja. V imenoslovju je n. pr. obstajala netrdnost ali so se uvajale zmote. Tako je ravno z glavnim imenom (Savinja, Savinjski) nastala zmešnjava; Kocbek (s svojim »Vodnikom«) in Mikuš (tedanji urednik Plan. Vestnika) sta uvajala (po napačni razlagi): Sava — »Savina«, »Savinjski«; moral sem (v Popotniku 1907, str. 49 i. sl.) dokazati, da je edino pravilna, od nekdaj in še zdaj v izreki rabljena oblika Savinja (kakor Hudinja, Dravinja, Mislinja), Savinjski itd. Iz Celja sem tedaj dobil zahvalo, da sem rešil — Savinjo, ki je odtlej povsod ostala. Moral pa sem jo vendar še enkrat braniti v Slov. Narodu 29. aprila 1924, ker je nekdo v istem listu (8. febr. 1924) po preteku tolikih let zopet izkopal »Savino«, ki pa bo odslej pač ostala pokopana (ko ji je izkopal grob tudi Ramovš v Hist. gram. 119). — Slično usodo je imela Logarska dolina, ki jo je bil tudi Kocbek v »Vodniku« pogrešno razlagal kot Logarjevo, a jo v »Savinjskih Alpah« pravilno uzakonil. Skoraj trideset let nato pa je bilo treba braniti Logarsko; opravil sem to v Plan. Vestniku 1936, 327/28. (Z ledinskega vidika tudi dr. Mišič, Časop. za zg. in n., 33, 1938, 197.) Isto velja za Grintavec; čeprav piše že Hacquet v svoji Oryctographiji (1778, str. 33) »Grintauzi«, Seidl imenuje dolomit »grintavec« in pozna slovenščina vrsto enakih tvorb, se vendar od gotove strani uporno podpira dialektična izreka, kakor jo ima stara avstrijska specialka »Grintovec«; pravilno slovensko obliko Grintavec sem obranil v Plan. Vestniku, 1937, str. 192. — V Savinjskih je še več spornih ali nedognanih imen; ni mesta, da bi tu o njih razpravljali. O njih in o vsem, kar se tiče teh Alp, sem, kolikor sem našel razumevanja, vplival na Kocbeka, ko je sestavljal svoje »Savinjske Alpe« in mi predložil po vrsti vse dele svojega rokopiisa. Kot urednik našega »Vestnika« sem skrbel, da se je o teh Alpah pisalo toliko in tako, kakor zasluži njih pomen in veljavnost podružnice.

Savinjska podružnica je po važnosti, obsežnosti in veljavnosti svojega delokroga ter po iniciativnosti in smotrnosti svojega delovanja prva; imenoval bi jo krepko in bistro. Kar je Osrednje društvo za Julijske, to je Savinjska podružnica za Kamniško-Savinjske Alpe. Tudi Savinjska ima v svoji oskrbi nižinske in višinske postojanke, ona goji strmo in zimsko alpinistiko, na njeno pobudo so se gradile ceste in uredile prometne naprave, svoje ozemlje je slovstveno temeljito in vsestransko obdelala. Njeni delavci so trajni in vztrajni, vodstvo spredaj pri delu.

Tako ji gre h koncu prvo polstoletje.

Obzor in društvene vesti

Literarna zapuščina dr. Johannesa Frischaufa

Na prijazno opozorilo prijateljev Savinjskih Alp se je Savinjska podružnica SPD v Celju obrnila na dr. Valterja Frischaufa v Gradcu, sina velezaslužnega dr. Johannesa Frischaufa, s prošnjo, da poišče v zapuščini svojega očeta vse gradivo, ki bi bilo važno za zgodovino razvoja planinstva v Savinjskih Alpah.

Rajni dr. Joh. Frischauf si je za razkritje Savinjskih Alp pridobil nevenljivih zaslug. Ni se ustrašil truda in stroškov, da je te planine razkril širokemu svetu. Dr. Frischauf — po rodu Nemeč — ni hodil po naših planinah kakor premnogi njegovi sorojaki, z načrti, kako bi zabrisal slovenski značaj teh planin, temveč je zahajal v naše kraje iz čiste ljubezni do narave in kot iskren prijatelj domačega slovenskega prebivalstva. Kmalu je navezal stike s tedanjimi našimi planinskimi prvaki v Savinjskih Alpah, posebno s Franom Kocbekom, na Kranjskem pa s prof. Orožnom in dr. Franom Tominškom, z župnikom Aljažem in drugimi. Po naših krajih je hodil z odprtimi očmi učenjaka; za vsako turo se je temeljito pripravil in je vsako tudi podrobno popisal v svojih zapiskih. Glavne planinske naprave v Savinjskih Alpah so plod njegovega dela in truda.

Njegov sin je prošnji podružnice rade volje ustregel ter je z dopisoma iz Gradca z dne 25. septembra in 16. oktobra 1939 iz zapuščine po svojem očetu poslal gradivo, ki ga podružnica sedaj urejuje in ga bo, ko bo urejeno, kot dragocen prispevek planinskega delovanja slovstveno izčrpala in nato lahko izročila bodočemu slovenskemu planinskemu muzeju.

Dr. Milko Hrašovec.

Otvoritev in blagoslovitev »Kopinškove poti« na Ojstrici

Pri Klemenčji jami, pol ure hoda nad Klemenškovo planino, se nova pot odcepi od stare poti, vodeče iz Logarske doline na Škarje. Lepo je izpeljana in nadelana, po skalnatem, strmem pobočju Ojstrice je zavarovana s pomočjo železnih stopnic, oprijemalnih klinov in žičnih vrvi. — Največ zaslug za zgraditev poti si je pridobil član podružnice Andrino Kopinšek; zato je dobila ime »Kopinškova pot«. Zgradili so jo strokovnjaško gorski vodniki: brata Miha in Peter Plesnik in Ivan Ošep iz Solčave. Nova pot v primeri s staro varianto skrajša vzpon na Ojstrico za dobro uro hoda, obenem pa odpira očem na vsakem koraku prelep razgled na Logarsko dolino, v Robanov kot z bližnjim in daljnim gorskim okoljem.

V nedeljo, 1. septembra t. l., je bila nova pot slovesno otvorjena. Ob pol 11 je z vrha Ojstrice pot blagoslovil znani planinec župnik g. Lojze Sunčič s Frankolovega ob navzočnosti okrog 60 planincev iz raznih krajev Slovenije in iz Zagreba; po blagoslovu je gosp. Sunčič v lepem govoru izrazil željo, naj spremlja planince na novi poti božji blagoslov, da bi bili obvarovani vsake nesreče. — Na vrhu Ojstrice je brila mrzla burja, zato ni bilo mogoče tam opraviti mašne daritve, kakor je bil prvotni namen, pač pa se je darovala sv. maša ob pol 12 v Kocbekovem domu na Korošici, kjer se je zbralo okrog 130 planincev.

Po maši je zbrane planince nagovoril predsednik Savinjske podružnice SPD g. dr. Milko Hrašovec. Izrekel je zahvalo župniku g. Sunčiču in pozdravil prisotne zastopnike raznih društev in druge goste; živo je orisal ljubezen do naših planin, poudaril velik pomen nove poti in se toplo zahvalil Kopinšku in njegovim sodelavcem bratoma Plesnikoma in Ošepu za njih trud in pomembno delo. Za novo pot so porabili nad 200 železnih klinov, okrog 100 m železne vrvi, največ pa je zahtevala truda in napornega dela. Kline je strokovnjaško izdelal kovač Franc Žirovnik iz Luč, precej železa pa je brezplačno dobavila železarna v Štorah. Predsednik je nato proglasil formalno otvoritev Kopinškove poti.

Sledili so pozdravni govori raznih zastopnikov, ki so izrazili podružnici priznanje in čestitke: za Osrednje društvo SPD dr. Stane Kmet, za T. K. »Sljeme« iz Zagreba dr. Bogdan Banjanin, za podružnico SPD v Mariboru in za Zimskosportno podzvezo v Mariboru Ludvik Zorzut, za T. K. »Skalo« Franjo Farčnik in za Trboveljsko podružnico SPD Ante Beg. Slavnosti so se udeležili tudi podpredsednik občine Luče Ivan Prodnik, časnikarji, A. Kopinšek in lastnika zemljišča, koder nova pot poteka: Klemenšek in Roban. K slavnosti so poslali pismene čestitke častni predsednik Savinjske podružnice SPD Franc Tiller, Glavni odbor SPD v Ljubljani,

Kranjska podružnica SPD, T. K. »Skala« iz Celja, Turist. klub »Sljeme« iz Zagreba, Tujskoprometni zvezi v Mariboru in Ljubljani. Brzjavno pa sta čestitala predsedni kluba »Sljeme« Dušan Jakšič in Fricika Freljih iz Zagreba.

V Kocbekovem domu na Korošici je popoldne vladalo veselo vrvenje, proti večeru pa so se planinci razšli v raznih smereh proti dolini.

Nezgode in reševanje.

Planine so vabljuje in mične; vsakomur, kdor stopi v njih objem, nudijo nepozabno lepe užitke. V svoji mikavni in privlačni lepoti pa skrivajo tudi nevarnosti. Tem se moreš izogniti, ako si previden in čuječ; pa vendar... Da hitro in zanesljivo pomaga pri vsakršnih nesrečah v planinah, je SPD uredilo reševalno službo: z reševalnimi pripomočki in z lekarstvi za prvo pomoč je opremilo planinske kočee in izvežbalo reševalno moštvo; to je vsak čas pripravljeno za pomoč.

V okviru reševalne službe SPD ima tudi Savinjska podružnica skrbno organiziran reševalni odsek. Prav potreben je; saj ga v Savinjskih Alpah vsako leto kliče dolžnost na njegovo človekoljubno delo. Tudi letos je bilo v nekaj primerih posredovanje potrebno. Dne 15. VIII. je pri trganju planik padel 18 letni Žel Tone na pobočju Mrzle gore. Prenesli so ga v Logarsko dolino in prepeljali v ljubljansko bolnišnico, kjer je ozdravel. — Djuro Ruljančič iz Splita je 1. septembra t. l. na varni poti med Logarsko dolino in Klemenškovo planino v nenadni slabosti zgubil ravnotežje in se je po strmem skalnatem pobočju pokotalil nekaj metrov globoko. Dobil je hudo rano na čelu. Slučajno prisotna zdravnik primarij dr. Banjanin Bogdan iz Zagreba in dr. Stane Kmet iz Ljubljane sta mu nudila prvo pomoč. Miha Plesnik in drugi reševalci so poskrbeli za prenos do ceste in takojšnji prevoz v celjsko bolnišnico. Ruljančič je okreval. — Reševalni odsek je posredoval tudi pri nezgodi A. Zakotnika, omenjeni (str. 260) v Plan. Vestniku. — Takisto je sodeloval v dveh primerih pri iskanju pogrešanih planincev; obkrajat so se pogrešanci po nepredvideni in nenapovedani daljši zamudi vrnil na svoje domove.

Župnik Miloš Šmid za »Logarsko«.

Ko se je po prevratu pričela zopet pojavljati novotvorba »Logarjeva«, sem se s pismom 20. aprila 1924 obrnil za dokončno odločitev na solčavskega župnika Miloša Šmida kot »Nestorja« med planinoljubi, ki je skozi desetletja župnikoval v svoji zakotni vasi in imenitno pogoščal planinske obiskovalce, če so mu bili všeč. Originalni stari »Ilirec« mi je že 5. maja odgovoril: »Dolino, o kateri želite za »Plan. Vestnik« pojasniti, nazivlja naše prebivalstvo, pa tudi že hribolazci »Logarsko«. Kmet Klemen Robnik, p. d. Logar, ni edini samecisti posestnik cele, dobri dve uri dolge doline, temveč poleg še kmeta Podbrežnik in Plesnik. Kadar ima kateri izmed teh posestnikov na svojem posestvu kaj opravka, tedaj ukažejo: »Idi v kot' ali »Ženi v kot'. Takrat se poda vsak v svoj »kot'. — Drugi dve dolini, Robanov in Matkov kot, nazivljamo prav, ker je ves ta svet posamezna lastnina Robanov in Matkov (po nekdanjem kmetu s krstnim imenom Matija). Če pa hoče kdo govoriti o poedini osebi, takrat pa pravimo: »Pojd po Logarjevega Janeza, pokliči Logarjevo hčer'; ako pa povabimo v šolo njegove otroke, tedaj ukažemo: »Logarski otroci naj pridejo, vsa Logarska družina je povabljen«. — Moj zaključek: Logarska dolina bi bil po mojem in našincev mnenju pravi izraz. — Vašo šalo rad pogoltnem, ker ni nič Nestrojevih lastnosti v meni najti, pač pa robustnih izrazov gorjanskih, ki se jih človek naleze v sedem mesecev trajajoči zimi; no, v nastopnih dveh ali treh bodo vroči sončni žarki vse robotovke razcedili, zlasti ko se prične sezona hribolazcev in če se uresniči promet z avtom — pošto dobivamo le trikrat v tednu!« — Tako je postavni župnik-Nestor utrdil Logarski dolini ime. Danes se pa v njo tudi lahko približeš v udobnem avtobusu, a Miloš Šmid je legel k večnemu počitku, po trudni — hoji... Dr. Jos. Tominšek.

P. n. naročnikom in bralcem Planinskega Vestnika! — Kot dvojna (11. in 12.) številka Plan. Vestnika izide v drugi polovici meseca decembra t. l.

Splošno kazalo k Planinskemu Vestniku I (1895) do XL (1940),

ki ga sestavi insp. Jos. Wester. To kazalo, ki naj pokaže, kakšno in koliko dela vsebuje 40 letnikov našega glasila, bo dobro služilo vsem, ki se zanimajo za prosvetno, zgodovinsko in alpinistično plat delovanja SPD. Vsekakor utegne zbuditi zanimanje za razvoj našega planinstva tudi v širših krogih naših planincev.