

Slovenski čebelar

90 let ZČDS
1898 - 1988

7-8

Letnik LXXX-Leto 1988



Slovenski čebelar

SLOVENSKI ČEBELAR
GLASILO ČEBELARSKIH
ORGANIZACIJ SLOVENIJE

št. 7-8

1. julij

letnik 90

VSEBINA

Janez Mihelič: Republiško srečanje in tekmovanje mladih čebelarjev	217
Pavel Zaletel: Čebelarjeva opravila v juliju in avgustu	221
Janez Pokljukar: Način premiranja matic v Sloveniji	224
Jože Rihar: Varstvo satja pred voščnim moljem	226
Jože Rotar: Za čim hitrejši razvoj čebeljih družin	228
Danilo Tomažič: Lahki prevozni čebelnjak	232
Jožef Švagelj: Nalepke za med so male grafike	237
Andrej Dvoršak: Z zelišči nad čebelji strup	239

BOLEZNI ČEBEL

Andrej Dvoršak: Biološki način zatiranja varooze	240
Alan Kovačevič: Novo zdravilno sredstvo za zatiranje poapnele zalege	241
Janko Božič: Razumevanje čebelje plesne govornice	242

IZ DRUŠTVENEGA ŽIVLJENJA

Janez Mihelič: Poročilo s prve seje IO ZČDS	244
Jože Sterže: Za napredek čebelarstva	246
Jože Povšič: Lanšprež spreminja svojo podobo	247
Osemdeset let Karla Rotovnika	249

OSMRTNICE

BILTEN MEDEX	
Andrej Babnik: Čebelarstvo na Češkoslovaškem	233
Boris Slavec: APITOL – novo zdravilo za zatiranje varooze	236

CONTENTS

J. Mihelič: The Slovene beekeepers celebrated 90 years of society life	217
P. Zaletel: Beekeepers occupations in June	221

BEE DISEASES

D. Medved: Experiences with use the formic acid	224
L. Kastelic: Use medicine against varroa if the bee hive board is open	226
D. Pirih: Opinion from republic veterinary service	228
J. Rihar: Two ways of extermination of Varroa jacobsoni Qu	232

LINGUISTIC CORNER

V. Majdič: For right of LR hive	239
---------------------------------------	-----

FROM THE SOCIETY LIFE

The general meeting of the Slovenian Beekeeping society	240
S. Jakovljevič: Delegation of Yugoslav Beekeeping organization visiting Yugoslav army leader	241
A. Dvoršak: The Beekeeping society needs money for better work	242
J. Jenko: Branch meeting of beekeepers in Ljubljana	244
V. Sladič: The general meeting ČD Zagorje	246

OBITUARIES

MEDEX BULLETIN

A. Schwarzmann: Beekeeping school Podlehnik	233
Excerpting varroa	236
Honey in the comb	236
Medicines against varroa disease	236



REPUBLIŠKO SREČANJE IN TEKMOVANJE MLADIH ČEBELARJEV JE BILO TOKRAT V GORNJI RADGONI

JANEZ MIHELIČ

Minilo je leto dni in zopet so se zbrali mladi čebelarji iz vse Slovenije. V Gornji Radgoni so se 14. maja 1988 zbrali že na svojem enajstem republiškem srečanju in tekmovanju. Prišli so z vseh koncev in s tem dokazli, da jim je ta prireditev pri srcu in da ustreza njihovim željam. Organizatorja sta bila ZČDS in ČD Gornja Radgona.

Medse so jih sprejeli gostoljubni in prizadevni organizatorji, mladi in stari čebelarji ČD Gornja Radgona. Skrb za organizacijo tekmovanja je prevzel Anton Novak, pomagalo pa mu je tudi vodstvo osnovne šole Jože Kerenčič, v kateri je prireditev potekala.

Za tekmovanje se je prijavilo 116 ekip, od tega 48 ekip v nižji skupini, 42 ekip v srednji skupini in 26 ekip v višji skupini. Ekipa so zastopale 67 čebelarskih krožkov in prav toliko različnih osnovnih in srednjih šol. S svojimi ekipami so prišli tudi mentorji, tako da je bilo udeležencev srečanja več kot 400. Srečanja so se udeležili tudi gostje: predsednik ZČDS Andrej Petelin, direktor hp Medex Aleš Mižigoj, predsednik izvršnega sveta Skupščine občine Gornja Radgona Janko Slavič in drugi.

Že takoj po prihodu so domačini pogostili mlade čebelarje z malico, saj so bili nekateri utrujeni od dolge vožnje. Kmalu pa se je pričel uradni del prireditve s pozdravi udeležencem in kulturnim programom.



Anton Novak je pozdravil v imenu organizacijskega odbora tekmovanja vse prisotne.





Tekmovalce in goste je pozdravil tudi predsednik skupščine občine Gornja Radgona inž. Janko Slavič.



Andrej Petelin, predsednik ZČDS, se je tudi udeležil tekmovanja.

Najprej je v imenu organizacijskega odbora spregovoril Anton Novak, ki je izrazil zadovoljstvo ob veliki udeležbi mladih čebelarjev in jim zaželel uspeh v šoli in na tekmovanju. Mlade čebelarje je nato nagovoril Andrej Petelin, predsednik ZČDS, in jim orisal prizadevanja Zveze čebelarskih društev Slovenije in čebelarskih društev po vsej Sloveniji, da vzgojijo čim več mladih čebelarjev, ki bodo nadaljevali s čebe-



Ekipa iz Novega mesta si ogleduje zanimivo čebelarstvo razstavo.



Tekmovanje se je pričelo ...

larjenjem tudi kasneje, ko bodo zapustili šolske klopi, ali pa postali celo poklicni čebelarji. Direktor hp Medex Aleš Mižigoj je mlade čebelarje seznanil z Medexovim razvojem. Opisal jim je pomen čebelarstva kot čebelarske panoge, njihove možnosti za kasnejše sodelovanje s hp Medexom, predstavil pa jim je tudi razvojne načrte delovne organizacije. Predsednik izvršnega sveta skupščine Gornja Radgona Jan-



Kulturni program je bil zelo pester.

ko Slavič pa je dejal, da so v Gornji Radgoni vsi zelo ponosni, ker bo tekmovanje mladih čebelarjev v njihovi občini, in da je zelo zadovoljen, ko vidi, koliko mladih je navdušenih nad to lepo panogo kmetijstva. Izrazil je željo, da bi se v občini povečalo število čebelarjev, tako da bi čebelarstvo postalo še pomembnejša gospodarska dejavnost. Mlade čebelarje je pozdravil tudi predsednik komisije za čebelarstvo naraščaj pri ZČDS Bruno Krištof in jim zaželel čim več uspeha na tekmovanju.

Sledil je zelo bogat in zanimiv kulturni program, ki so ga pripravili učenci OŠ Jože Kerenčič in narodni orkester iz okolice Gorenje Radgone. Seveda ni manjkalo tudi recitacij domačina Manka Golarja. Skupina učencev je prikazala tudi običaje in igre, značilne za ta del Slovenije. Aplavz pa so pozele tudi mlade plesalke.

Po zaključku kulturnega programa so se člani tekmovalnih ekip razporedili v učilnice, kjer so jih že čakale tovarišice v vprašalniki. Vsi so se trudili, da bi pravilno odgovorili na čim večje število zastavljenih vprašanj. K temu so jih spodbujale tudi bogate nagrade, ki jih je pripravil in podaril hp Medex iz Ljubljane.

Prvovrščene ekipe v vseh treh kategorijah so čakali AŽ panji, drugovrščene ekipe nakladni panji in tretjevrščene pet-

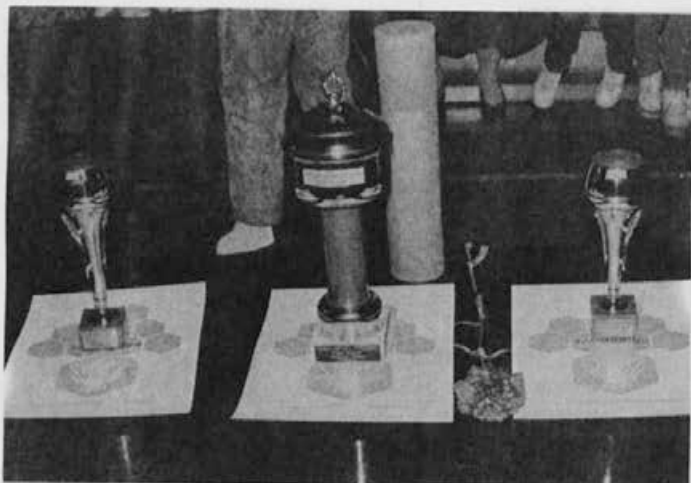


Zmagovalnim ekipam je pokale podelil direktor hp Medexa.

satni plemenilčki. Medtem ko so tekmovalci reševali naloge, so se srečali mentorji krožkov in gostje ter se pogovorili o nekaterih perečih problemih delovanja čebelarških krožkov. Soglašali so, da bi bilo treba tekmovanje nekoliko spremeniti, ker je za nekatere že postalo praveč enolično. Obogatiti bi ga bilo treba z novim načinom tekmovanja, ki bo pokazalo vrednost in znanje posameznih ekip. O vseh predlogih bo razpravljala še republiška komisija za



Mentorji na skupnem sestanku



Prehodni pokal za zmagovalne ekipe



Tekmovalki iz OŠ Kerenčičevih iz pesnice sta osvojili drugo mesto v srednji skupini

čebelarji naraščaj. Na koncu so razpravljali še o mestu naslednjega tekmovanja mladih čebelarjev. Predstavniki čebelarjev iz Murske Sobotice so predlagali za kraj naslednjega srečanja in tekmovanja mladih čebelarjev Mursko Soboto. Ob tej priložnosti so tudi mentorji prejeli posebne brošure, posvečene srečanju mladih čebelarjev, ki so jih pripravili in natisnili neumorni člani Čebelarskega društva Goranja Radgona, dobili pa so tudi posebna priznanja za sodelovanje na tekmovanju. Po tekmovanju so si udeleženci ogledali čebelarsko razstavo, ki so jo pripravili domači čebelarji in hp Medex, šolski čebeljnjak in mesto.

Vrhunec prireditve je bila seveda svečana razglasitev rezultatov, ki so jo člani tek-



Zmagovalci v srednji skupini iz OŠ Janko Padežnik iz Maribora

Zmagovalna ekipa v višji skupini z mentorjem iz OŠ Padlih prvoborcev ŽIRI.



movalnih ekip nestrpno pričakovali. Boj za prva mesta je bil izredno hud, saj so bile ekipe izenačene in le sreča je odločila zmagovalce.

Vrstni red prvih petih ekip na XI. tekmovanju mladih čebelarjev je bil v vseh treh skupinah naslednji:

NIŽJA SKUPINA:

1. OŠ Janko Padežnik – Maribor,
2. OŠ Dušan Flis – Hoče,
3. OŠ Ivan Spolenak – Ptuj,
4. OŠ Padlih prvoborcev – Žiri,
5. OŠ Bogdan Tušek – Miklavž,
5. OŠ Franja Golob – Prevalje.

SREDNJA SKUPINA:

1. OŠ Janko Padežnik – Maribor,
2. OŠ Kerenčičevih – Pesnica,
3. OŠ Karel Destovnik Kajuh – Šoštanj,
4. OŠ Franja Golob – Prevalje,
5. OŠ Jurij Dalmatin – Krško.

VIŠJA SKUPINA:

1. OŠ Padlih prvoborcev – Žiri,

2. Elektrokovinarska in računalniška srednja šola – Titovo Velenje,

3. OŠ Jurij Dalmatin – Krško,

4. OŠ Janko Padežnik – Maribor, OŠ Ivan Novak – Očka – Ljubljana-Šentvid, SDS Ljubljana,

5. OŠ Miha Pintar – Toledo – Titovo Velenje.

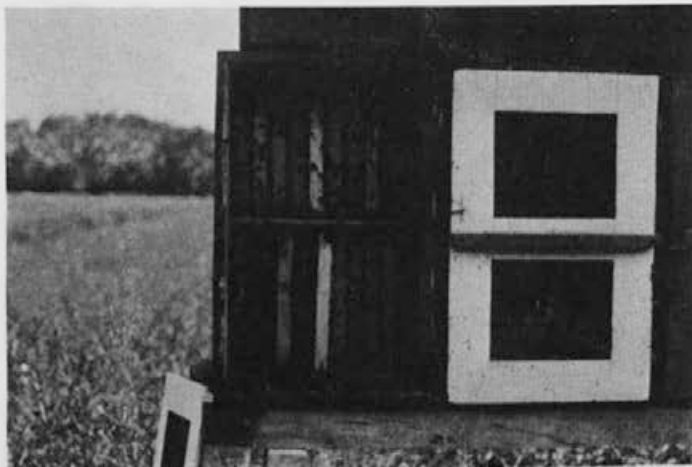
Prehodne pokale sta zmagovalnim ekipam izročila direktor Medexa Aleš Mižigoj in Bruno Krištof. Najbolj so se svojega uspeha veselili tekmovalci OŠ Padlih prvoborcev iz Žirov, ki so zmagali prvič, pokazali pa so tudi zelo dobro znanje. Izredno pa so se izkazali tekmovalci OŠ Janko Padežnik, ki so eno prvo nagrado, AŽ panj, v spomin na tekmovanje in srečanje podarili domačemu čebelarškemu krožku iz Gornje Radgone. Prizadevni domači organizatorji so si to tudi zaslužili. Lahko rečemo, da je enajsto srečanje in tekmovanje mladih čebelarjev v Gornji Radgoni lepo uspelo in bo tako ostalo tudi v spominu udeležencev.

ČEBELARJEVA OPRAVILA V JULIJU IN AVGUSTU

PAVEL ZALETEL

Julij in avgust sta navadno najbolj suha in vroča meseca. Pri čebelah pojenjuje rojilni nagon. Družine se umirjajo ali pa so že umirjene. To je prelomna doba, ko se končuje staro in začinja novo čebelarško leto. Na kostonjevi paši so si opomogle tudi slabotne družine. To je čas, ko so družine ponavadi najmočnejše in najbolj založene s hrano ter obnožino. Čebele so še vedno na

vrhu razvoja. Če ne zamede hoja, nastopi največkrat brezpašna doba. Posledica je, da čebelje družine tako oslabijo, da ne morejo izkoristiti jesenske paše, oziroma da bodo šle oslabele v zimo. Da do tega pride, moramo posredovati takoj po kostonjevi paši. Panjska žrela pripravimo do polovice. Obvezno odstranimo osmukalnike cvetnega prahu. Po tem času moramo pustiti



Pri prevozih moramo posebno paziti na najmočnejše družine, da se čebele ne zadušijo.

čebelam, da nosijo obnožino le za svojo porabo. Iztočimo ves kostanjevec. Pri tem delu moramo biti dosledni, posebno pri družinah na petih satih, ki bodo prezimile kot pomožne družine. Tem ne smemo pustiti niti enega samega sata s kostanjevim medom. Nekaj polnih pokritih satov shranimo za morebitno spomladansko dokrmeljenje posameznih družin. Shranimo tudi nekaj polnih satov obnožine, ki pa mora biti dozorela (čebele so celice dokončno pokrile). Odkrit cvetni prah za to ni primeren, ker se v zimskem času pokvari. Posamezne sate s kostanjevcem, ki jih morda pustimo v panjih, označimo z risalnimi žeblički, da jih lahko pozneje odmaknemo iz sredine gnezda ali celo iz panja in iztočimo. To je navadno tudi zadnje točenje, če seveda ne vozimo na pašo. Po tem točenju mora imeti posamezna družina še najmanj 4 kg hrane. Če je nimajo toliko, jo moramo dokrmiti. Takoj po kostanjevi paši temeljito pregledamo družine in satje, ne glede na to, ali je to zadnja paša ali pa bomo družine še prepeljali na druge paše. Iz plodišča odstranimo slabo in nedodelano satje. Še vedno moramo skrbeti, da imajo družine dovolj prostora za medičino in za zaleganje. Ker nastopi po kostanjevi paši skoraj povsod delna ali celo popolna brezpašna doba, čebel ne smemo prepustiti samih sebi. V drugi polovici julija čebele navadno dnevno še vedno naberejo nekaj 10 dkg medičine. Zato je dovolj, če jim damo vsak drugi dan najmanj četrt litra sladkorne raztopine. Če pa dotok hrane že v tem mesecu popolnoma usahne, jim

moramo dodajati vsaj pol litra.

Zaradi ropa krmimo družine le ob večerih. Najbolje pa je, da uporabljamo vakuumske pitalnike, katerih prostornina je več litrov in jih čebele praznijo tudi 5–6 dni. Ti pitalniki so plastični in jih moramo pred vsakim polnjenjem dobro umiti z vročo vodo. Običajno jih uporabljajo čebelarji, ki imajo čebele daleč proč od doma, ali pa polagajo družinam 3–4 kg pogače, ki čebelam zadošča za okoli deset dni. Za to je dober tudi kristalni sladkor. Če ga posamezne družine izmetavajo, jim damo sladkor v kockah. Za dražilno krmeljenje v tem času je dober tudi ledeneč.

Kaj dosežemo s krmeljenjem v tem času? Družine imajo tudi sedaj občutek dobre paše, zato matica zalega skoraj z nezmanjšano močjo. Ker skrbimo, da ima matica vedno dovolj prostora za zaleganje, se bo avgusta in septembra izleglo obilo mladih čebel, ki bodo neiztrošene dočakale naslednjo pomlad. To pa je osnovni pogoj za dobro čebelarjenje v naslednjem letu. Ker čebele že čutijo konec pašnega obdobja, gradijo okoli zalege vedno širši venec medu in cvetnega prahu. To pa so že prve zaloge hrane za zimske mesece. Čim več je bo, tem manj krme bo potrebno dodajati septembra. S krmeljenjem v tem času dosežemo tudi to, da izrabljamo stare pašne čebele, ki že tako in tako ne bodo dočakale zime. Po drugi strani pa zaradi tega septembra ne bomo obremenjevali in izrabljali mladih čebel. Že sedaj pridružimo vse slabe družine močnejšim, vendar moramo prej ugotoviti, ali so oslabele zaradi matice

ali zaradi bolezni. Pri pregledovanju družin posvetimo posebno pozornost izrojencem, kjer mlade matice še niso začele ali so komaj začele zalegati. Po potrebi jih ojačamo s sati pokrite zalege iz družin, ki jih bomo pred zimo razdrli. Osirotelim družinam dodamo pomožne družine z letošnjimi maticami, ki so se že izkazale. Družine pa, kjer gospodarijo trotovke, obvezno razdremo. Julija zamenjamo tudi vse slabe in stare matice. Pri dodajanju matic moramo biti zelo previdni, saj v brezpašni dobi družine kaj nerade sprejmejo novo matico, posebno če je ta zelo mlada. Julija je še vedno čas za vzrejo matic. V tem času se spraši manjši odstotek matic. Največja nevarnost zanje so v tem času sinice in srakoperji. Srakoperje še nekako preženemo. S sinicami je huje. Če se navadijo »na dobro založeno trgovino«, potem pobirajo čebele in s tem seveda tudi matice kar z brad panjev. Mlade matice morajo v tem letu zalegati najmanj 60 dni. Od takih matic bomo imeli naslednje leto največ koristi. Najboljše pa so tiste matice, ki so sprršene že pred drugo polovico julija. Ko začnejo v družinah z mladimi maticami čebele donašati obnožino, obenem pa preganjati trote, vemo, da je družina v redu. Pozorni pa moramo biti na vse družine, ki imajo veliko trotov. Kadar smo pri posameznih družinah v dvomih zaradi mladih matic, pregledamo v panju srednje sate. Če je v panju matica, so čebele očistile sredino satov medu in obnožine. Če matic ne vzrejamo sami, jih pravočasno kupimo. Bolje je kupiti dobre matice, kot pa jih vzrejati, posebno če nam to delo ne leži. Še tako in tako včasih zatajijo celo kupljene matice. Kadar dodajamo mlade matice, čebel pa nimamo na paši, je najbolje, da pokrijemo matično rešetko in v mediščke prestavimo sate s polegajočo se zalego. Delno odpremo mediščko žrelo, da odlete stare čebele. Mladim čebelam, ki nimajo odkrite zalege, dodamo matico. Čez teden ali tudi več in po tem, ko smo stisnili staro matico, družini združimo s pomočjo časopisnega papirja. Družini, ki jo imamo vsaj na srednje dobri paši, dodamo matico na običajen način.

Po kostonjevi paši, ko so panji nabiti čebel, delamo tudi narejence. Če jih delamo z zalego, moramo dati družinam poleg zaleženih satov s čebelami še mlade matice,

ki jih otresemo z dveh ali treh satov. Najbolje stakih z odkrito zalego. Pri tem moramo paziti, da ne otresemo še matice. Narejencu dodamo sprašeno matico ali pa mu vcepimo goden matičnik. Nikoli pa ne sme narejenec vleči matičnikov. Bili bi preslabotni. Matica bi se prepozno izlegla in sprašila, zato bi družina preslabotna dočkala zazimitev. Narejence lahko delamo tudi s samimi čebelami, ki jih ometemo iz različnih panjev na sate brez zalege. Imeti pa morajo dovolj hrane. Tudi tem narejencem dodamo sprašeno matico ali jim vcepimo zrel matičnik. Čez nekaj dni narejence pregledamo. Če z njimi ni vse v redu, jim dodamo novo matico. Novega matičnika jim ne vcepimo, ker je že prepozno. Če nimamo ustreznih matice, narejence takoj razdremo. Kadar računamo na hojevo pašo, narejencev ne delamo po kostonjevi paši, ampak že veliko prej, da se na kostonju dodobra razvijejo. Julija in avgusta je dobro, da popeljemo čebele na pašo, pa čeprav bo bere komaj za razvoj.

Čebele, ki jih imamo doma ali na paši, morajo imeti vedno dovolj vode, in to v neposredni bližini čebelnjaka. Tu in tam nam družine izroje celo julija. To nam je le v breme. Od teh rojev ne bo nobene koristi. Niti roj niti izrojenec ne bosta preživela zime brez naše pomoči. Najbolje je, da roj vrnemo izrojencu.

Konec avgusta še zadnjič temeljito pregledamo družine in odstranimo neprimerne sate. V plodišču ostanejo le tisti sati, ki so bili najmanj trikrat zaleženi. Premlado satje ni primerno za prezimitev družin, posebno če so šibkejše. So namreč prehladni. Vrstnega reda satov ne menjamo več.

Po kostonjevi paši čebele tudi ob dobrem krmljenju družin navadno ne gradijo več, razen seveda, če jih imamo na dobri paši. Gradilni satniki ostajajo neizdelani. Tudi matice ne zalegajo več trotovine. S tem se konča borba proti varoozi z gradilniki. Z njimi je tako ali tako nismo uničili. Omejili pa smo jo v tolikšni meri, da nam ni delala nobene škode. Sedaj, ko so mediščka prazna, je čas, da z uporabo kemičnih sredstev čim bolj zatremo varoozo. S čim in kako bomo to storili, je stvar posameznega čebelarja. Tu se postavlja tudi vprašanje uporabe dimnih sredstev pri odprtih ali zaprtih žrelih. Sam dimim pri popolnoma zaprtih panjih, ker če je uspeh dimlje-

nja dober pri odprtih žrelih, mora biti enak tudi v primeru, če pri zaprtih panjih dimimo le s polovico predpisanega dimnega sredstva. Vemo pa, da to ne drži, saj pri večjih panjih ne zadostuje včasih niti predpisana količina zdravil. Ker stare matice zaradi dimljenja zelo rade umrejo, po končanem dimljenju pregledamo družine.

V tem času včasih izbruhne tudi paraliza ali počrnelost čebel. Imenujemo jo tudi gozdna bolezen. Največkrat izbruhne bolezen zaradi prenehanja poletne paše, velike vročine in slabega zračenja panjev. Bolne čebele so črne, velikokrat manjše, težko hodijo in imajo velikokrat tudi okrnele posamezne noge. Družinam pomagamo tako, da jim omogočimo dobro zračenje panjev in dober dotok cvetnega prahu. Če se bolezen v posamezni družini pojavlja iz leta v leto, jim zamenjamo matice drugega rodu. V primeru, da zaradi nepravilne oskrbe družin izbruhne še noseča, nam posamezne družine v tem obdobju kaj hitro propadejo. Nekaj sladkorne raztopine z dodatkom česna pa čebelam v tem obdobju nikoli ne škoduje.

V brezpašni dobi pregledujemo nakladne panje le dopoldan. Po kostonjevi paši, to je v drugi polovici julija, postavimo naklade z gnezdrom na podnico. Od ostalih naklad jih ločimo z matično rešetko. Panju pustimo samo toliko naklad, kolikor jih čebele na gosto zasedajo. Torej lahko tudi samo eno. Pridobitna družina mora zasedati najmanj dve nakladi. V panju sedaj ne sme biti nezasedenega satja. V brezpašni dobi ne smemo panju nikoli dodajati praz-

nih naklad, pa čeprav čebele še tako izdatno krmimo. Razen, seveda, če jih podstavimo pod gnezdo. Pri pregledu odstranimo tudi vse slabe sate. Ta pregled nam pove tudi vse o moči in zdravju družine, o prisotnosti in kakovosti matice in količini hrane. V vsaki nakladi odstranimo en sat. Ostale sate premaknemo tako, da je ob straneh naklade več prostora. To naredimo zaradi kroženja zraka v zimskem času. Družina v dveh nakladah mora imeti sedaj še najmanj 10 kg hrane. Vse sate z gozdnim medom (je bolj temen kot cvetlični) odmaknemo od sredine naklade, ker ta med ni primeren za zimsko prehrano, medtem ko je dober za spomladanski razvoj. Če imamo od točenja cvetličnega medu še shranjene polne sate, vstavimo po enega na vsako stran med zalego in med sat s kostonjevim medom. Tako imamo v vsaki nakladi okoli 7–8 kg naravnega medu. Ostalo postopoma dokrmimo julija in avgusta, dokončno pa septembra. Tudi v nakladnih panjih je potrebno skrbeti za nenehni razvoj zalege. Dražilno krmimo s sladkornim testom ali vsaj s suhim sladkorjem, ki ga natresemo na vmesni pokrov okoli vehe. Vedeti moramo, da bo matica nemoteno zalegala le, če bo dotok hrane iz narave ali krmilnika najmanj četrtil kilograma dnevno. Če pa želimo, da bo matica čim bolj zalegala, tudi družine v nakladnih panjih krmimo s sladkorno raztopino. Računajmo na to, da se bo samo družina, ki bo jeseni imela vsaj 40.000 večinoma mladih čebel, prihodnje leto tako razvila, da bomo imeli od nje res veliko korist.

NAČIN PREMIRANJA MATIC V SLOVENIJI

JANEZ POKLUKAR, dipl. inž. kmet.

Območje današnje Slovenije je bilo v času Avstro-Ogrske znano kot domovina zelo dobre čebele, opisane kot kranjska pasma čebel. Pridni čebelarji trgovci so jo pošiljali v vse dežele sveta. Lahko trdimo, da je v preteklosti prav naša čebela močno vplivala na celotno svetovno čebelarstvo.

Med obema vojnama pa je trgovina začela počasi zamirati. K temu je največ pripomoglo zapiranje svetovnega tržišča (npr. v Severni Ameriki) in večja konku-

renčnost matic kranjske pasme iz sosednje Koroške ter matic italijanske pasme čebel iz Italije. V naših čebelarjih je vedno tlela skrita želja po ponovnem uveljavljanju v svetovnem čebelarstvu.

Leta 1984 smo začeli z organizacijo celotnega rejskega dela pri množični proizvodnji čebeljih matic, med drugim tudi s selekcijo čebel na lastnosti, ki karakterizirajo kranjsko pasmo čebel.

V trgovini z maticami je takrat veljala

popolna svoboda. Povpraševanje po maticah je bilo običajno večje od ponudbe. Uvedba selekcijskega dela v čebelarstvo pa je prinesla zahtevo po večjem redu. Najprej smo pri Kmetijskem inštitutu Slovenije ustanovili službo za selekcijo kranjske čebele, leto dni zatem pa komisijo za priznavanje čebeljih plemenšč. Leta 1987 smo že začeli delati na celoviti zdravstveni zaščiti čebel v vzrejnih čebelnjakih.

Podatki nam nakazujejo, da je od leta 1984 dalje vzreja matic v stalnem številčnem vzponu. Leta 1984 smo v Sloveniji vzredili in prodali 11.500 matic, lani jih je bilo že 22.500. Vzreja je praktično podvojena.

Leto 1988 je leto uveljavljanja premiiranja matic. Premije bomo izplačevali za nakup matic iz priznanih vzrejališč v Sloveniji, in to izključno članom čebelarstev v Sloveniji. S pomočjo izplačevanja premij bo mogoče spremljati promet matic in kakovost vzreje pri čebelarjih vzrejevalcih, kar nam bo zelo koristilo pri selekcijskem delu na kranjski čebeli.

Vse matice, kupljene iz registriranih in potrjenih vzrejališč matic, bodo imele posebne rdeče kontrolne nalepke, ki veljajo kot potrdilo kontroliranega izvora matice. Vsak vzrejevalec bo dobil dovolj nalepk, zato čebelarjem svetujemo, naj kupujejo izključno matice s kontrolnimi nalepkami. Na vsaki nalepki je serijska številka, to je rodovna številka slovenske matice.

Čebelarjem tudi svetujemo, da po možnosti kupujejo matice, označene z opalnitno številko. Malo večji strošek matice bo zaradi boljše opaznosti matice kmalu povrnjena.

Leta 1988 bo maloprodajna cena matice od 8500 din dalje. Članom čebelarstev bomo povrnili del stroškov za nakup matic iz sredstev sisa za pospeševanje proizvodnje hrane in za zagotavljanje osnovne preskrbe Slovenije. Za premiiranje matic je v Sloveniji predvidenih skupaj 30.000.000 din, to je 4000 din za matico.

Sredstva za premiiranje bodo uveljavljali čebelarji prek svojih družin in društev s posebnim dopisom na Kmetijski inštitut Slovenije. Dopisu bodo morali priložiti po-

trdila o nakupu in že prej omenjene nalepke. Ustrezne obrazce bodo ali so že prejela vsa društva.

Društva naj zberejo zahtevane podatke in izpolnijo dokumentacijo o nakupu matic do 31. avgusta 1988. Izpolnjene obrazce naj pošljejo službi za selekcijo kranjske čebele pri Kmetijskem inštitutu Slovenije, ki bo že v prvi polovici septembra pošiljala zahtevke za nakazilo premije na sis za pospeševanje proizvodnje hrane in za zagotavljanje osnovne preskrbe Slovenije, tako da bo na posebnem obrazcu sporočila skupni znesek uveljavljenih sredstev čebelarstev ali društva in žiro račun, kamor naj se ta znesek nakaže.

Naknadni rok za zamudnike je 30. november 1988.

Osnovno dokumentacijo o uveljavljanju premij bo hranil Kmetijski inštitut Slovenije. Podatke bomo računalniško obdelali.

Kakšni so smotri premiiranja matic?

Zaradi številnih bolezni je čebelarstvo v zelo kritičnem položaju, zato čebelarji potrebujejo določeno družbeno pomoč v obliki premije, podobno kot v drugih panogah živiloreje. Družba je prisluhnila tem zahtevam.

S premiiranjem matic bomo v naše selekcijsko delo pri čebelah vnesli povsem novo kvaliteto. Premiiranje matic bo sčasoma prineslo veliko prednost čebelarjem vzrejevalcem z bolj kvalitetno vzrejo matic. Iz enostavne reprodukcije čebel v množični vzreji matic bomo prešli na pravo selekcijsko delo in na razmnoževanje nadpovprečnega genetskega materiala. Korist bodo imeli tudi člani čebelarstev. Zaradi članstva v čebelarstvu bo imel čebelar tudi nekatere materialne ugodnosti.

Prav je, da ob tej priložnosti opozorimo društva, da bodo morala imeti v času izplačevanja premij za nakup matic žiro račune pri najbližjih bankah. Če društvo še nima žiro računa, naj ga čimprej odpre. Sprotne informacije o morebitnih novostih in o poteku akcije bodo objavljene v prihodnji številki Slovenskega čebelarja.

VARSTVO SATJA PRED VOŠČENIM MOLJEM

prof. dr. JOŽE RIHAR

Mnogim našim čebelarjem so zaradi varooze in hojeve letine preteklo jesen in letošnja pomlad odmrle čebelje družine. Zato so močno zaskrbljeni, kako ohraniti tolikšno število satja do ponovne naselitve panjev. Številna poročila in ocene povedo, da je letos v Sloveniji okrog tri četrtine panjev brez čebel. Večini je do tega, da satje ohrani in panje ponovno naseli. Trdno smo prepričani, da je najhujši udar varooze za nami. Zato ne kaže vreči puške v koruzo!

Kaj je treba vedeti in kako ukrepati, da bo škoda čim manjša?

Nekaj navedb o biologiji voščene molja

Satje uničujejo ličinke velikega molja, veščice (*Galleria mellonella* L.) in malega voščene molja (*Achroea grisella* F.). Samica molja odloži 300 in tudi več jajčec. Jajčeca so belkasta in tako majhna, da jih s prostim očesom težko odkrijemo. Samice jih odlagajo po več skupaj, v kupčkih po 50 do 150. Odlagajo jih na dno panja, v kote in ozke reže v deskah panja, na stranskih in nezasedenih satih, da jih tako zavarujejo pred čebelami in drugimi prebivalci panjeve notranjosti. Zato moramo upoštevati, da je voščeni molj v enem ali drugem razvojnem stadiju navzoč povsod, kjer so naseljeni panji ali satje.

Pri ugodni temperaturi 29–35° C se iz jajčec po 3–5 dneh izvalijo ličinke, pri nižjih temperaturah pa tudi šele po 35 dneh. Mlade ličinke so zelo živahne in se hitro razlezejo po panju, po satju. Vemo, da ličinke voščene veščice prav hitro spremenijo vse satje v gmoto zapredkov in odpadkov.

Ukrepi

Satje predvsem sortiramo v tri skupine. V eno sodi mlado, svetlo, rumeno, še nezalezano satje, satniki s satnicami ter lepo satje, iz katerega smo iztočili med. V satnicah ličinke namreč ne najdejo ustrezne hrane. Pred moljem je bolj varno mastno iztočeno kot pa suho satje. Posebej izločimo iz nadaljnje uporabe najstarejše, črno, težko ali drugače manj primerno satje, ki ga pretopimo v vosek. Največjo skrb bomo posvetili tretji skupini satja, ki ga bomo pri ponovnem naseljevanju panjev skušali

čimprej uporabiti.

Če so sati močno načeti, jih pretopimo. Če najdemo spomladi v satu sem in tja ličinke, ga trkamo ob trd predmet, da ličinke izpadejo na tla, ali pa jih s paličico izdolbemo iz celic ter uničimo.

Voščnemu molju preprečimo razvoj oz. ga zatiramo, če hranimo satje v hladnih prostorih, če ga hranimo na prepihu, tako da preko njega struji zrak, če ga plinimo s kemikalijami (žveplo, sulfolikvid, paradihlorbencol, etilenbromid, očetna kislina, timol idr.).

V čebelarstvu je satje osnovno proizvodno sredstvo, pogoj za pridobivanje čebeljih dobrin. Satje, ki ga zasedajo čebele, je varno pred voščnim moljem.

Na splošno je v svetu in pri nas najbolj razširjeno hranjenje satja s plinjenjem s kemikalijami.

Žveplanje satja je pri nas najbolj udomačeno. Na vsak m³ prostora, ki ga bomo zažveplali, zažgemo 50 g žveplenega traku ali žvepla v prahu. Za eno naklado potrebujemo 15–20 g žvepla. Razvije se žveplov dioksid. Žvepleni trak zažgemo na pločevinastem krožniku, ki ga postavimo nad ali pod satje. V obeh primerih je učinek enak. Nujno pa je, da onemogočimo uhanje plina iz prostora, v katerem satje plinimo. To je lahko omara, skladovnica naklad ali panj. Če imamo malo satja, ga žveplamo v panjih. Sati v njih naj bodo 0,2 do 0,3 cm drug od drugega. Panj mora biti neprodušno zaprt. Vse odprtine prevlečemo z lepilnim trakom ali zamažemo z glino. Če žveplamo v panju, ta ne sme biti poleg naseljenih panjev, ker bi z žveplanjem ubijali čebele.

V kadilnik z razžarjenim netivom (ogljem) vstavimo odgovarjajočo količino žvepla. Strujo belega dima usmerjamo v panj skozi žrelo. Ko žveplo dogori, žrelo zamašimo.

Sate žveplamo večkrat: po prvem žveplanju jih ponovno žveplamo po 7–10 dneh, tretjič pa 15 do 20 dni po drugem plinjenju. Žveplanje ponovimo vsake 4 tedne.

Preden žveplane sate vstavljamo v naseljene panje, jih poškopimo ali izperemo, če so bili suhi ali medeni, in damo na sonce, da spet dobijo vonj po vosku. Žveplanje

ne škoduje niti medu niti cvetnemu prahu v satju.

Žveplo ne ubija moljevih jajčec. Ubija pa jih **sulfolikvid**. To je rumenkasta ali rdeča tekočina neprijetnega vonja, ki ne gori in razpade pri zunanji temperaturi. Pri tem se postopno in neprekinjeno izloča žveplov dioksid, ki uničuje tudi jajčeca voščenega molja, saj prodira plin tudi v najožje reže. Za prostornino 500 m³ uporabimo 1 cm³ sulfolikvida (razmerje 1:500). Za 50 satov sta potrebni dve jedilni žlici tekočine. Stakleno ali porcelanasto posodico s tekočino postavimo na najvišje mesto v prostoru, ki ga žveplamo. Če je hladno, tekočina izhlapeva zelo počasi.

Hranjenje satja na nizkih temperaturah

Če je pozimi -10° C, poginejo vsi razvojni stadiji voščenega molja.

Vse razvojne stadije uničujejo temperature: -6,7° C v 4,5 urah, -12,2° C v 3 urah, -15,0° C pa že v dveh urah.

Pri temperaturah, ki so nižje od 18° C, vso vsi razvojni stadiji molja upočasnjeni. Zato je satje bolj ogroženo v primorskih kot v hladnih predelih. Preko leta hranimo satje v hladnih, dobro zračenih prostorih.

V hladnih predelih, kjer ni nevarnosti, da bi visoke temperature ozračja topile satje, lahko prazno ali medeno satje zložimo neprodušno pod črno polietilensko ponjavo in ga plinimo z etilenbromidom. Podrobnejše podatke o tej kemikaliji najvjam kasneje. Takšno plinjenje zadošča za celo leto.

Hranjenje satja na prepihu

Na stropu čebelnjaka sate nanizamo na vrvice tako, da so posamezni sati za 1,5–2 cm narazen. Tako so ravnali že naši predniki, vendar pa ta postopek pri večjem številu satja ne pride v poštev.

Če čebelarimo z nakladami, ohranimo prazno ali medeno satje na preprost način, tako da napravimo skozi naklade naraven prepih. Naklade polagamo eno vrh druge, da so podobne dimniku, kateremu damo na dno in na vrh mrežasto rešetko. Spodnjo naklado pustimo prazno, mrežasta rešetka pa naj bo nekoliko dvignjena od tal. Skozi tako oblikovani dimnik nastane od spodaj navzgor naravno kroženje zraka. Znano pa je, da takšni pogoji voščenemu molju niso pogodu. S pomočjo navpično montirane omare ali posebnega zaboja

povzročimo podobno naravno strujanje zraka tudi za AŽ sate. Skladovnica naklad, omare ali zaboja, ki delujejo po načelu dimnika, mora biti takšna, da skozi reže ne morejo čebele ali miši. S tem preprečimo ropanje in širjenje morebitnih bolezenskih klic. Na ta način ohranimo satje do tedaj, ko ga bomo ponovno uporabili.

Paradihlorbencol (»PDB«, čebelarski globol – zeleni, nekatarm) je bela kristalna snov, ki se počasi spreminja v plin. Je težji od zraka, ni vnetljiv, ne eksplodira. Plin ubija molje, ličinke, bube, ne pa tudi jajčec molja. Kristale PDB hranimo v hermetično zaprtih posodah, stran od živil. Pri delu uporabljamo rokavice, da kristali ne bi prodirali v pore kože. Plinov ne smemo vdihavati. PDB uporabljamo samo, ko smo med že iztočili iz, ker bi se sicer navzel njegovega vonja. Omare, zaboja ali skladovnice naklad s satjem hermetično zatesnimo, da se plin ne bi izgubljal. Za sto satov je potrebnih 12 žlic PDB kristalov. Na vrhu skladovnice petih naklad (50 satov) raztrosimo na papir ali tekstil 100 g (6 žlic) paradihlorbencola v kristalu. Kristali izhlapevajo poleti hitreje, v treh ali štirih mesecih, pozimi počasneje. Ko izhlapijo, jih ponovno nasujemo. – Preden satje vrnemo v panje, ga prezračujemo 4 ure. – Pripomnim naj še, da je v ZDA paradihlorbencol edina kemikalija, ki je registrirana za borbo proti voščenemu molju.

Čebelarji po svetu najbolj cenijo etilenbromid (C₂H₄Br₂). Že leta 1960 sem na poskusni postaji v Montfavetu v Franciji opazil, da so z njim plinili satje. V Avstriji in Zahodni Nemčiji ga prodajajo pod oznako D 209. Ubija vse razvojne stadije voščenega molja, tudi jajčeca. Za sto satov (10 naklad) je potrebnih 8 čajnih žličk tekočine. Za prostornino 1 m³ potrebujemo 50 g. Za liter potrebujemo 0,02 ml etilenbromida, ki v 24 urah uniči vse razvojne stadije molja. Etilenbromid je rumenkasta, nestrupena in nevnetljiva tekočina, ki pri nizkih temperaturah počasi izhlapeva. Paziti moramo le, da ne vdihavamo plinov ali da ne poškrbimo rok. Tekočino naškrbimo na vrečevino na vrhu shrambe ali skladovnice satov, tako da bodo strupene pare padale navzdol. Vse odprtine shrambe oz. skladovnice moramo neprodušno zapreti. Če vzamemo polovico predpisane količi-

ne, ostanejo jajčeca živa. Preden satje vrnemo v panje, ga prezračimo.

Enako učinkoviti so tudi metilenbromid, methylbromid (CH_2Br), monohlorbencol (500:1, za 3–4 tedne), tetrahloretan (1000:1, za 2–3 tedne), heksahloretan (1000:1, za 3–4 tedne). V oklepaju so navedeni prostornina prostora, količina uporabljene sredstva in časovni presledek, v katerem moramo satje ponovno pliniti (npr. pri sulfolikvidu potrebujemo za prostornino 500 cm^3 1 cm^3 tekočine. Pri tetrahloretanu, heksahloretanu in paradihlorbencolu uporabimo en gram kemikalije na en liter prostornine prostora, ki ga plinimo. V enakih količinah se uporablja »čebelarski globol – zeleni.«)

Ocetna kislina uničuje voščene molja v vseh njegovih razvojnih stadijih, poleg tega pa tudi trose nose in amebe. Za en m^3 sta potrebna 2 litra očetne kisline. Paziti moramo, da hlapov ne bi vdihavali ali da kislina ne bi prišla v stik s kožo.

Za **timol** je dognano, da deluje toksično na vse stadije voščene molja. Ne ubija pa v celoti stadija bube. Uporabljamo ga v

istih količinah kot v borbi proti varoozi. Preden satje vrnemo v naseljeni panj, ga dva dni zračimo.

V Medexovi trgovini lahko kupimo le žveplene trakove, ki jih imajo – poleg žvepla v prahu – na zalogi tudi trgovine Agrotehnike. V trgovini Pčelarske centrale v Zagrebu, Ilica 54, imajo učinkovito sredstvo »protocera«, ki so mu priložena tudi navodila za uporabo. Paradihlorbencol kot »čebelarski globol – zeleni«, etilenbromid (D 209), očetno kislino in žveplo ima na zalogi trgovina Čebelarske zadruge v Grazu (Steirische Imkergenossenschaft, 8042 Graz – St. Peter, Thomas-Arbeiter-Gasse 3) in verjetno čebelarska trgovina v Celovcu (9020 Klagenfurt, Theatergasse 4), paradihlorbencol imajo drogerije v Trstu in verjetno v Gorici.

V tujini je na voljo tudi biološki insekticid certan (san B 401 ali thuriap), v katerem je aktivna sestavina *Bacillus thuringiensis* Berliner. En del certana se zmeša z 19 deli vode. Dodamo naj še obvestilo zastopnika DO Velebit iz Zagreba, da je na veterinarski fakulteti v Zagrebu v teku postopek za registracijo tega pripravka. Nismo pa mogli ugotoviti, ali je bil certan že registriran. V prodaji ga namreč ni.

Literatura je na voljo pri avtorju.

Izkušnje naših čebelarjev

ZA ČIM HITREJŠI RAZVOJ ČEBELJIH DRUŽIN

JOŽE ROTAR

Spomladi imamo vsi čebelarji – mali, amaterski, srednji (po obsegu proizvodnje) pa tudi takoimenovani veliki čebelarji, to je tisti, ki se v čim večjem možnem obsegu ukvarjajo s čebelarstvom – enako skupno skrb, in sicer pravočasen in čim hitrejši razvoj čebeljih družin.

Tisti čebelarji, ki čebel ne prevažajo na zgodnje spomladanske paše, te skrbi seveda nimajo. Kljub temu bi lahko tudi ti pričeli uspešno izkoriščati tovrstne paše, ki so sicer praviloma zelo negotove. Čebelje družine bi se jim morale razviti pravočasno in do tiste razvojne stopnje, v kateri bi bile tovrstne paše sposobne uspešno izkoriščati.

Skraini čas je že, da poleg vseh mogočih pisanj o raznoraznih sredstvih, ki jih uporabljamo za spodbujevalno krmljenje čebeljih družin, napišemo kaj tudi o povsem novem načinu, ki je bil v zadnjih desetih le-

tih večkrat preverjen v praksi in ki izjemno vpliva na hitrejši razvoj čebeljih družin.

SLADKORNO-MEDENE POGAČE Z DODATKOM CVETNEGA PRAHU

V nadaljevanju sestavka so tovrstne pogače opisane podrobno, navedena je količina, ki jo je potrebno dodati čebelam, in način dodajanja, opisani so učinki tovrstnih pogač na spomladanski razvoj čebeljih družin, potrebne sestavine in seveda recept za izdelavo. Te pogače so namenjene za zgodnje spomladansko krmljenje čebeljih družin, oporo in hitrejši razvoj čebeljih rojev in za krmljenje čebeljih družin ob vzreji matic.

Pri opisovanju mojih pogač za spodbujevalno krmljenje čebel pa ne bo govora le o pripravljanju krme za tiste čebele, ki jim je spomladi zmanjkalo zaloge hrane, niti o

kakršnihkoli drugih preračunljivih namerah. Še enkrat naj poudarim, da so te pogače namenjene izključno za spomladansko spodbujevalno krmljenje čebeljih družin, za dodatno oskrbo rojev in za vzrejo matic.

Ne glede na to pa morajo imeti čebele spomladi dovolj pripravljene krme na lahko dostopnem mestu: ali zadostne jesenske zaloge medu ali pa vsaj pravočasno pripravljeno sladkorno raztopino. Čebele pripravijo zalogo medu jeseni vedno na mestu, ki je čebelam v zimski gruči lahko dostopen, kar pomeni, da je to mesto vedno nad gnezdom.

Glede na to, da se moje pogače tako po sestavi kot namenu razlikujejo od ostale krme za odrasle čebele, še posebej poudarjam, da jih vedno postavljam le na dno panja. Pogače že dlje časa izdelujem sam, in sicer iz domačega cvetličnega medu, dobro zmletega sladkorja z dodatkom kostanjevega cvetnega prahu, ki jim daje bistveno kakovost, dodam pa še malo mleka v prahu.

Pogače za izboljšanje spomladanskega razvoja družin navadno polagam čebelam med svojim prvim obhodom čebelnjakov po čebeljem prezimovalnem obdobju, to je približno sredi marca, ker čebelarim na sorazmerno visoki nadmorski višini in na stalnem mestu (ter na gozdnem področju).

Pogače iz omenjenih sestavin, postavljene na dno panja, dejansko predstavljajo povsem nov način, ki ni skoraj v ničemer enak doslej znanim načinom spomladanskega spodbujevalnega krmljenja čebeljih družin. Najpomembnejša novost je v tem, da je pogača na voljo čebelam tudi v obdobjih ugodnih vremenskih razmer, t.j. takrat, ko pašne čebele z vnosom cvetnega prahu iz zunanjih naravnih virov tudi sicer že vplivajo na naravni razvoj družin. Vendar pa v tem primeru del pašnih čebel zaradi spodbujevalnega krmljenja s pogačami s cvetnim prahom preusmeri svoje delo. Doslej so namreč čebele cvetni prah ob pašnih dnevih le vnašale v panj, ne da bi ga tudi uživale, ga nalagale v bližino gnezda. S preusmeritvijo njihove aktivnosti, ki je posledica krmljenja s cvetnim prahom, pa dosežemo spremembo tudi v njihovi notranji delitvi dela. Tudi pašne čebele namreč pričnejo intenzivneje izločati čebelji mleček (ki je proizvod njihovih mlečnih žlez), zato se pridružujejo ostalim čebelam

dojiljam. Končna posledica je hitro povečana proizvodnja čebeljega mlečka v družini, kar pravzaprav želimo doseči. To pa sproži splošno znano zakonitost, da prav obilica čebeljega mlečka vpliva na pospešeno zaleganje matice. Po drugi strani pa je tudi res, da vloge dijilj ne prevzamejo vse pašne čebele naenkrat, saj določeno število le-teh še naprej vnaša cvetni prah in vodo v panj iz zunanjih, naravnih virov.

Bojazen in trditve nekaterih čebelarjev, da zgodaj spomladi čebelam zmanjka vode, če jih krmimo s pogačami, je pretirana in odveč. Če je bilo prezimovanje čebele normalno, dobivajo v svojem zgodnjepomladanskem razvojnem obdobju čebelje družine vodo iz zalog medu. Poleg tega pa jo čebele prinašajo v panj tudi od zunaj. Zato bi morali čim večjo skrb posvetiti nevarnosti, ki je v zgodnjepomladanskem razvojnem obdobju čebeljih družin zelo pereča, namreč, da lahko postane spodbujevalno krmljenje s sladkorno-vodno raztopino v tem obdobju zelo močan dejavnik za razvoj noseme. V zvezi s tem lahko navedem svojo izkušnjo, saj že več let upoštevam priporočilo enega naših največjih čebelarjev tov. Pislaka. Tovariš Pislak namreč odločno odsvetuje vsako krmljenje čebeljih družin s sladkorno-vodnimi raztopinami, dokler se vreme vsaj malo ne ustalilo, to pa je običajno okrog treh ledenih mož. V večletni praksi nisem nikoli obžaloval, da sem se ravnal po tem navodilu, saj se je vedno odlično obneslo.

Čebelarji, ki se s čebelarstvom ukvarjajo v nižinskih predelih, lahko dodajo pogače svojim čebeljim družinam že kak mesec dni prej, torej sredi meseca februarja. Kljub temu tako zgodnjega dodajanja vendar še ne priporočam, saj pravzaprav vsi vemo, da sredi marca še nihče od nas nima pridelka medu iz okoliških naravnih virov.

Pogača, pripravljena s cvetnim prahom in spomladanskim medom, ki jo postavimo na dno panja, je naravni regulator in spodbujevalec razvoja čebelje družine, ki pa je seveda odvisen tudi od zunanjih vremenskih razmer. Ko nastopi slabo vreme in se zaradi tega prekine vnos cvetnega prahu iz okolja, se čebele prenehajo krmiti tudi z nastavljenimi pogačami, kar takoj vpliva na razvoj čebelje družine. Družina v zimski gruči pa se normalno in neprekinjeno krmi s svojimi zimskimi zalogami. Poraba beljakovin (cvetnega prahu) je v takšnih razme-

rah verjetno manjša. In obratno, če je nesalnega vremena več, takšna in na ta način dodana pogača povsem zadošča. Pašne čebele lahko privablja do 14 dni ali tudi do enega meseca. Čebelarji pa si seveda želimo tak razvoj čebeljih družin, ki bo čim bolj prilagojen vsakokratnim vremenskim prilikam v spomladanskih obdobjih.

Odveč je tudi bojazen, da bi takšne in tako dodane pogače privabliale roparice. Pretirano tudi ne smemo skrbeti za smeti in drobce, ki padajo na pogače, ko čebele jemljejo hrano iz zalog pri gnezdu. Marljive čebele delavke počistijo vse. Pri čiščenju dna panja moramo čebelam pomagati le tako, da že pri prvem rednem pregledu panjev po potrebi sami odstranimo morebitne ostanke polivinilnih vrečk, v katerih so bile pogače shranjene.

Pogačo položimo na dno panja tudi pri zaprtem roju, ker je že toplo in je tako dodana krma čebelam vedno dostopna. Poleg tega je takšen način praktičen tudi zaradi tega, ker ob tem času še nismo odprli matične rešetke. Dodajanje krme pa je potrebno tudi zaradi tega, ker čebelja družina še nima nobene druge krme razen zaloge medu ali »dotek«, ki jo je prinesla s seboj, in čeprav se v obdobjih lepega vremena že oskrbuje s cvetnim prahom in medom iz okolja. Vendar lahko vsak hip nastopi nesalno ali deževno vreme in v tem primeru dodatna pomoč v obliki pogače še kako koristi čebelam, da hitreje izgradijo satje. Tako da matica lahko pospešeno zalega jajčeca. Pogača, dodana čebelji družini, je torej vedno dobra naložba in se zagotovo izplača.

Poleg opisane uporabe lahko pogače, ki jih hranimo v rezervi, vedno zadovoljujejo tudi različne druge potrebe, npr. vzrejo matic v čebeljih družinah, krmljenje umetnih rojev, da bi matice pričele čim prej (zgodaj) zalegati itd., skratka, povsod tam, kjer želimo na hitro povečati pridelavo čebeljega mlečka, kot sem že povedal.

Za pripravo pogač potrebujemo:

- 7-litrsko posodo, v kateri bo nad ognjem vrela voda,
- emajlirano posodo za mesenje kruha (št. 40),
- 1,5-litrski lonec za segrevanje medu,
- večjo leseno kuhalnico,
- kuhinjski valjar in
- aparat za varjenje polivinilnih (PVC) vrečk.

Za enkratno izdelavo pogač (okrog 7 kg) potrebujemo naslednje količine sestavin:

- 5 kg sladkorja v prahu (drobno mletega),
- 1,5 kg spomladanskega cvetličnega medu domače proizvodnje,
- 5 do 6 velikih žlic cvetnega prahu (kostanjevega), ki smo ga osušili že jesni, zmleli v mlinčku za kavo ter ga v stekleni posodi z vijačnim pokrovom shranili v hladilniku,
- 3 do 4 velike žlice mleka v prahu (Pomurka - Murska Sobota),
- polivinil vrečke (primerne za varjenje z električnim aparatom).

Na izdelavo pogač se moramo pripraviti že pozimi, ko praktično ni nobenega drugega dela s čebelami. Poleg tega je tudi dobro, če pogače stojijo vsaj kakšen mesec.

Ódkar sem se odločil in uvedel spomladansko spodbujevalno krmljenje čebeljih družin, oz. kot temu tudi pravimo, za vzrejo zalege in odkar ne uporabljam več sladkorne raztopine 1:1, imam za svoje paše dovolj zgoden in močan razvoj. Ne poznam več okužbe čebel z nosestavostjo, ki mi je prej, seveda v kombinaciji s spomladanskim slabim vremenom, vedno močno razredčila čebelje družine. Sladkorno raztopino 1:1 uporabljam za krmljenje čebel sedaj samo še jeseni, in sicer zato, da si čebele dopolnijo zimske zaloge, saj sladkor na raztopina v manjših količinah spodbuja podaljšano zaleganje. To pa je smotno zato, da družina pričaka zimsko obdobje s čim večjim številom čebel, kar je eden od prvih pogojev za normalen spomladanski razvoj.

Preden opišem postopek za pripravo pogač, naj omenim, da so morda res drage, saj brez čebelarjevega dela stanejo najmanj še enkrat toliko kot nekatere druge znane pogače, ki pa jih po vsebini sestavin resda tudi ne moremo primerjati z mojimi. Ne bi pa rad našteval še vseh drugih sredstev, ki sicer nosijo ime pogače, večinoma pa ne vsebujejo nenadomestljive sestavine - cvetnega prahu, ki je v cvetličnem medu najkvalitetnejši. Kot vemo, pa cvetni prah čebele ne samo krmi, ampak pri čebelah dojiljah povečuje tudi pridelavo mlečka.

Skoraj prepričan sem, da se za pripravo mojih pogač ne bodo ogreli čebelarji z velikim številom čebeljih družin, pa ne morda

zato, ker ne bi bile potrebne, temveč zato, ker so morda za njih »predrage« in za izdelavo »prenaporne«, saj konec koncev lahko sladkor zmešamo še na več drugačnih načinov. Zato pa pripravo teh pogač toplo priporočam manjšim, mlajšim in marljivim čebelarjem, ki običajno ne odmahnejo z roko, ko jim ponudiš dober nasvet, ampak ga nato še sami predlagajo drugim čebelarjem.

Večji čebelarji imajo večinoma ustaljen način čebelarjenja, največkrat kar na stalnih stojščih; tistim čebelarjem pa, ki so svoje čebele velikokrat prevažali na pašo v Primorje (Istra ali Dalmacija), se njihove čebele delavke običajno »razvijajo zelo bujno brez pretiranega spodbujevalnega krmljenja čebel«. Zato je njihov način ravnjanja s čebelami tudi mogoče razumeti.

Sedaj pa se spoznajmo s samim pripravljanjem pogač

Približno tri kilograme sladkorja vsipamo v posodo, v sredino dodamo mleko v prahu in cvetni prah in vse skupaj zmešamo. Nato odtehtamo 1,5 kg medu in ga vlijemo v lonec, le-tega pa postavimo na posodo z vodi, ki jo segrevamo, nato pa mešamo, da se stopi. Med ne sme doseči višjih temperatur, nikakor pa ne sme vzkipeti ali zavreti. Ko je med stopljen, ga vlijemo v posodo, v kateri smo prej že zmešali cvetni prah z mlekom v prahu in delom sladkorja. Nato postavimo posodo s to zmesjo v posodo, v kateri vre voda. Ker pa voda lahko tudi povre, jo seveda stalno dolivamo. Sladkor občasno mešamo, ves čas pa ga tudi postopoma dodajamo. Sladkor se težko vpija v med, zato zmes mešamo tako, da je med vedno v sredini posode. Tu doseže dno, kjer se segreje in zato lahko vpija nove količine sladkorja. **PRI TEM NE SMEMO DODATI NITI NAJMANJŠE KOLIČINE VODE!** Maso mešamo najprej z veliko leseno kuhalnico, ko pa jo je že težko mešati, jo pričnemo obračati in še suh sladkor gnesti v segreto medeno maso. Če to pravilno in vztrajno počnemo dve do tri ure, bo segreti med absorbiral vseh 5 kg sladkorja. Proti koncu še z rokami vgneteemo v maso preostale manjše količine sladkorja in začnemo oblikovati kepe za pogače, ki jih lahko še povaljamo po preostalem sladkorju v posodi, po stranicah oz. po deski na mizi. Kepe naj bodo po velikosti približno enake velikosti pesti. Ko jih še neko-

liko obdelamo in oblikujemo, jih po tri skupaj vložimo v polivinilno vrečko, velikosti približno 25 x 30 cm. Polno vrečko nato stehamo, tako da je vsaka pogača težka približno 1 kg. V še odprti vrečki maso razvaljamo s kuhinjskim valjarjem do debeline enega centimetra, in sicer tako, da masa najprej zapolni oba kota vrečke pri dnu. Vrečko nato položimo na vodoravno podlago pred aparat za varjenje, z roko iztisnemo zrak in jo na vrhu zavarimo. Ko je vrečka že zavarjena, jo lahko razvaljamo še proti vrhu. Polne vrečke zlagamo eno na drugo na mizo, da se pred uskladiščenjem popolnoma ohladijo. Za skladiščenje je najbolje uporabiti tolikšne škatle iz lepenke, da 10–15 vrečk pokrije približno vso površino dna škatle. Tako shranjene naj čakajo do prevoza v čebelnjak, po potrebi pa jih lahko tudi preložimo za daljše obdobje, npr. v plastične posode, brez bojazni, da se jim bo zmanjšala njihova vrednost. Preden pa jih damo čebelarjem, moramo vsako še zaprto postaviti na sonce, da se zmehlča. Nato odtrgamo zgornjo stran folije ter pogačo položimo oz. porinemo na sredo dna AŽ panja ali na talno desko kateregakoli drugega panja. Tako bo pogača dostopna čebelarjem v pašnih dnevih, t.j. ob toplih dnevih in nočeh.

Omenili smo že, da čebele pri rednem krmljenju črpajo zaloge nad gnezdodom in te zaloge bi praviloma morale zadoščati približno do sredine meseca maja.

Zagotovo se boste vprašali, zakaj pogače tega tipa ne položimo nad gnezdo, t.j. na matično rešetko. To bi sicer lahko bil eden od idealnih položajev za tovrstno pogačo in bi z njim morda lahko dosegli optimalen spomladanski razvoj čebelje družine, če bi ... Teh »če bi« pa je ponavadi pri čebelarjenju vedno preveč. Npr. če bi čebelarji mogli vplivati na zunanje, t.j. vremenske razmere; če bi lahko zagotovili pravočasne in redne pridelke medu iz naravnih virov (po tem, ko so čebele že pričele vnašati cvetni prah v panje) in če bi čebelarji mogli nastaviti pogače čebelarjem natanko takrat, ko bi bilo za njih najbolj optimalno! V dejanskih, oz. takoimenovanih realnih razmerah pa lahko zgodaj in nad gnezdo postavljene pogače tega tipa kaj hitro postanejo dvorezni meč. Na ta način se namreč družina lahko zelo hitro razvije in zaradi tega porabi še vse preostale zaloge krme (poraba krme se namreč pri zelo hitrem

razvoju tudi zelo hitro povečuje), in če ravno v tem trenutku pride do hitre spremembe vremena, je zaradi pomanjkanja krme nagla rast družine takoj zaustavljena in družina bo verjetno pričela propadati, ker pridelka medu iz naravnih virov še ni. Ob nepašnih dnevih (in seveda slabem vremenu) pa običajno izostane tudi čebelarjeva pomoč.

Povsem drugačen pa je razvoj družine, če pogačo tega tipa postavimo na dno panja. Pomembno je že dejstvo, da lahko pogače postavimo v panje že zelo zgodaj, ker vemo, da ob neugodnih vremenskih razmerah niso dostopne pašnim čebelam. Zaradi te omejitve lahko zunanji vremenski pogoji na popolnoma naraven način uskladijo razvoj čebelje družine. Poleg tega se pri ugodnih vremenskih razmerah sicer majhnemu številu čebel dojlj pridružuje vedno večje število pašnih čebel, kar pospešuje naravnemu procesu najbolj prilagojen proces izleganja matic.

Z dodajanjem sladkorno-medenih pogač s cvetnim prahom dejansko podpiramo naravni razvoj čebelje družine v danih vremenskih razmerah. Pogače lahko postavljamo tudi kakega lepega dne v mese-

cu marcu, ob drugem obisku čebelnjakov pa nastavimo medišča, če tega nismo storili že v preteklem letu. Možno pa je to preložiti tudi na obdobje, ko se pokrivanje satnic razširi iz plodišča v medišče.

Čebelje družine se seveda razvijajo v skladu z naravnimi pogoji, naša pomoč pa je v tem, da jim skušamo pri tem čimbolj pomagati, seveda po možnosti z uspešnimi sredstvi. Nadomestila za naravni razvoj čebelarji še nismo iznašli, prav tako pa tudi ne nadomestka za spomladanski med in kostanjev cvetni prah, ki spodbujata zdrav in hiter razvoj čebeljih družin.

Z dodajanjem tovrstnih pogač na dno panja dejansko izboljšujemo čebelam pogoje za sicer nedosegljiv razvoj oz. razvoj, ki ga sicer ne bi bilo. S tem da lanskim pašnim čebelam omogočimo uživanje beljakovinske krme, jih dejansko osposobimo, da se jim proizvodnja čebeljega mlečka hitro poveča in na ta način se te čebele pridružijo čebelam dojljam. To pa je tisto, kar v čebelji družini pospeši razvoj. Še enkrat pa naj poudarim, da je ta razvoj popolnoma naraven in da na zdrav način številčno močno poveča čebeljo družino.

Prevedla: I. OGRIN

LAHKI PREVOZNI ČEBELNJAK DANILO TOMAŽIČ

S čebelami se ukvarjam nekaj let, čebelarim s 16 AŽ panji. Z njimi skušam čim bolj izkoristiti medenje v okolici. Zato sem moral rešiti problem prevoza panjev na pašo. Želel sem uporabiti kar osebni avtomobil, ker so pri takšnem številu panjev druge oblike prevoza dražje.

Za prevoz panjev sem izdelal enoosno, posebej prirejeno avtomobilsko prikolico. Prikolico sestavljata dva dela:

1. **podvozje** z eno osjo, ki ima listnato vzmetenje z amortizerji, s priklopnim drogom;
2. **nosilna plošča**, na kateri stojijo panji in ki jo je mogoče na terenu raztegniti in postaviti.

Na prikolico lahko naložimo največ 16 panjev (v dveh vrstah po 8 panjev, približno 650 kg, obvezna naletna zavora). Nad vsako vrsto panjev postavimo lesen drog, s katerim si pomagamo pričvrstiti panje

prek jeklenih palic na nosilno ploščo. S tem si zagotovimo stabilnost tovora – panjev. Na lesenih drogovih je pričvrščena montažna platnena streha. Streha ima po sredini vшит prosojni del, ki nam v notranjosti daje potrebno svetlobo. Med prevozom sta obe vrsti panjev stisnjeni skupaj (širina: 1400 mm). (Sl. 1.)

Na terenu postavimo prikolico v želeni položaj. Raztegnemo premični del nosilne plošče, pod katerega postavimo premične noge. S pomočjo premičnih vijačnih spodnjih delov nog postavimo nosilno ploščo v vodoravni položaj. Premične noge na nosilni plošči nam omogočajo, da lahko odstranimo podvozje prikolice. Panje potegnemo navzven v vrstah narazen – proti opornim nogam. Za panji dobimo potrebni prostor za delo. Streho raztegnemo na ustrezno širino in jo pričvrstimo. Na prednji



medex

Ljubljana, Jugoslavija

letnik XIV
leto 1988
številka 7-8

bilten

ČEBELARSTVO NA ČEŠKOSLOVAŠKEM

Češkoslovaška s svojimi naravnimi lepotami in številnimi kulturnimi spomeniki privablja turiste z vsega sveta. Tudi v Medexu smo jo izbrali za cilj naše letošnje strokovne ekskurzije.

Češkoslovaško uvrščamo med dežele z razvito industrijo in kmetijstvom, ki ga stalno izboljšujejo, s tem pa si zagotavljajo rast življenjskega standarda. Z razvojem kmetijske proizvodnje narašča tudi pomembnost čebelarstva, za katerega so na Češkoslovaškem dobri naravni pogoji, tako klimatski kot tudi pašni. Klima je zmerna. Pomlad se praviloma začne zgo-

daj marca, sončna jesen pa traja do konca oktobra. V zimskih mesecih je vedno nekaj dni primernih za čistilne izlete. Pokrajina na Češkoslovaškem je zelo razgibana. Ravninski predeli, hribovje in visoke gore so razmeroma blizu, tako da se včasih pokrajina v desetih kilometrih zelo spremeni. Zato je češkoslovaški med običajno mešan. Sortni medovi (npr. čista akacija) so redkejši. Bogato osnovo za pridobivanje medu predstavljajo prostrani gozdovi, ki pokrivajo 33 odstotkov dežele. Najpogostejše drevo je jelka. Tako ni presenetljivo, da je na Češkoslovaškem povprečno kar



Muzej čebeljih panjev
na prostem Kralova
pri Senci



Prevoz čebel na pašo

devet čebeljih družin na km². Pridelujejo med, čebelji vosek, matični mleček, strup, propolis in cvetni prah. Povprečni donosi medu so 12–15 kg na panj. Največji donosi lahko presežejo celo 80 kg na panj. Donos voska je povprečno 0,3 kg/panj. Letno pridelajo povprečno 380 kg matičnega mlečka in 40 kg čebeljega strupa. Med prodajajo v različni embalaži. Na voljo je tudi med z dodatkom matičnega mlečka in cvetnega prahu. Iz medu izdelujejo alkoholno pijačo, imenovano mead. Zelo privlačni so medenjaki, ki jih krasijo zanimivi nacionalni ornamenti. V farmacevtski in kozmetični industriji uporabljajo poleg voska in medu tudi druge čebelje pridelke. Matični mleček prodajajo kot zdravilo na zdravniški recept ali kot hrano v medu. Vedno bolj se razvijajo izdelki s propolisom.

Nevarnost čebeljih bolezni in infekcij je na Češkoslovaškem majhna. Državna veterinarska uprava, raziskovalni inštituti in čebelarstva stalno skrbijo za sistematične preiskave čebeljih družin in zagotavljajo ustrezne veterinarske, sanitarne in zootehnične ukrepe. Okužba z varoo je približno 20-odstotna. Najbolj je okuženo področje ob meji z Avstrijo in Poljsko ter osrednje področje, medtem ko področje ob meji z ZR Nemčijo in pas med osrednjimi in obrobni kraji nista okužena. Večjo gospodarsko škodo povzroča nosema. Za

zatiranje le-te uporabljajo fumagilin in češkoslovaško zdravilo noselid. Velik pomen dajejo tudi vzreji in selekciji kakovostnih matič.

Čebelarji na Češkoslovaškem so organizirani v dve čebelarstvi: češko in slovaško. Obe imata skupen cilj, to je zagotoviti vsestranski razvoj čebelarstva. Češka čebelarstva zveza šteje 86000 članov, ki imajo 700000 čebeljih družin, slovaška čebelarstva zveza pa ima 39000 članov s 390000 čebeljimi družinami. Zveza skrbi za lokalne organizacije, vsak član ima možnost pridobiti si posebno izobrazbo, zveza deluje kot uradni predstavnik, skrbi za zavarovanje čebelarjev, zagotavlja tehnično pomoč in orodje, skrbi za preiskavo vzorcev za ugotavljanje čebeljih bolezni, izdaja časopisa »Včelarství« in »Včelár« kakor tudi strokovne čebelarstva knjige.

Znanstveni in tehnološki razvoj čebelarstva na Češkoslovaškem vodita dva čebelarstva inštituta. Čebelarstvo inštitut Dol v Ljubčicah nad Vltavo deluje na Češkem, na Slovaškem pa čebelarstvo inštitut v Litovskym Hradku. Oba sta podrejena svojemu ministrstvu za kmetijstvo in prehrano, ki zagotavlja tudi vsa potrebna sredstva za delo inštituta.

Inštitut Dol, ki smo ga obiskali, je bil ustanovljen leta 1918. Posedstvo obsega deset hektarov. Poleg tega imajo po vsej Češki mrežo šestdesetih postaj na različnih bioklimatskih področjih. Na inštitutu je zaposlenih 60 ljudi, od tega šest strokov-

Tradicija znamenitih čeških medenjakov je še vedno živa.



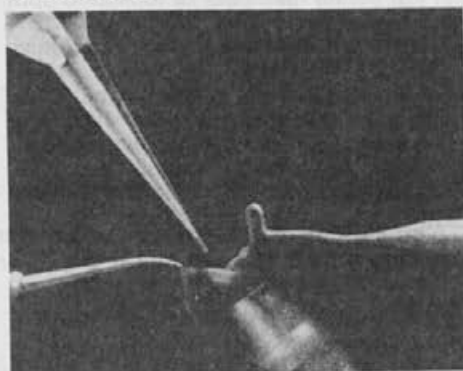
njakov različnih strok. Ukvarjajo se z naslednjimi dejavnostmi: selekcioniranje matic, čebelarjenje, prehrana čebel, tehnologija, ekonomika in publiciteta. Ob raziskovalnem delu skrbijo za obveščanje o rezultatih raziskav. Inštitut upošteva tudi izkušnje, ki so jih pridobili čebelarji praktiki, v zameno pa jim posreduje spoznanja raziskav. Sodelovanje s čebelarsko zvezo je vzorno. Delo inštituta ocenjuje in potrjuje znanstveni svet inštituta. Člani znanstvenega sveta so znanstveniki s tega področja in sorodnih vej, predstavniki ministrstva, čebelarske zveze in čebelarji praktiki. Poglejmo, s katerimi rezultati se ponša čebelarski inštitut Dol:

- dokazali so, da takoimenovano teščin bolezen čebel povzročajo zastropitve z arzenom iz letečega pepela sežganega premoga;

- uspešno zatirajo razvoj varooze;
- razvili so učinkovito zdravilo za zdravljenje nose me noselid;
- razvili so proteinsko krmo sojapyl, ki jo proizvajajo tudi za prodajo;
- izdelali so tehniko umetnega osemnjenja in jo uvedli v prakso;
- naredili so prvo kromatografsko analizo sladkorjev mane.

Rezultati njihovih raziskav uvrščajo čebelarski inštitut Dol v ospredje doma in v

svetu. Tudi sicer so češkoslovaški čebelarji zelo aktivni v mednarodnih čebelarskih organizacijah.



Umetno osemnjenje matic

Strnem lahko, da Češkoslovaška ne slovi le po Švejkju in dobrem pivu, ampak ima tudi stalno razvijajoče se čebelarstvo, v katerem skrbijo predvsem za selekcioniranje kakovostnih matic in za zatiranje čebeljih bolezni.

dipl. inž. pharm. Andrej Babnik,
APICENTER

APITOL – NOVO ZDRAVILO ZA ZATIRANJE VAROOZE

Predvidoma novembra bo tudi pri nas registrirano in v prodaji novo zdravilo za zatiranje varooze APITOL znanega švicarskega proizvajalca tovarne Ciba-Geigy. O tem zdravilu so nas v Slovenskem čebelarju že obvestili posamezni čebelarji.

Kaj je apitol? To je zdravilo, ki spada v skupino sistemikov in učinkuje na varoo prek hemolimfe (krvi) čebele. Ko varoa s svojim sesalom prebode kožo čebele in posea čebeljo hemolimfo, se z njo zastrupi in pogine, saj je hemolimfa »zastrupljena« z apitolom. Podobno delovanje ima tudi zahodnonemško zdravilo perizin tovarne Bayer, ki pa pri nas še ni registrirano.

Zdravilna – aktivna snov v apitolu je cimiazol hidroklorid. Pri podrobnem preizkušanju apirola so ugotovili, da apitol ne deluje samo na varoo, temveč tudi na povzročitelja pršičavosti *Acorapis woodi* in na čebeljega zajedavca v tropskih področjih *Tropilaelaps clareae*.

Apitol bo uporaben na dva načina, in sicer kot vodna raztopina za topikalno uporabo v zimskem času (DRIP-ON-METHOD) ali kot dodatek sladkorni raztopini (JN-FEED METHOD). Kot velja za vsa zdravila, bodo Apitol čebelarji lahko uporabljali, ko v panju ni medu. Po razpoložljivih informacijah bo v Jugoslaviji registriran apitol za topikalno uporabo.

Za topikalno uporabo apitola na zimskih

gručah čebel bodo čebelarji uporabljali 2-odstotno vodno raztopino (2 g apitola, raztopljenega v 100 ml vode in 30 g sladkorja). Če čebele zasedajo 5–7 ulic, enakomerno nakapamo na zasedene ulice 50 ml 2-odstotne raztopine apitola, če pa so s čebelami zasedene vse ulice (10 ulic), pa nakapamo 75 ml raztopine apitola. Po 7 dneh moramo postopek ponoviti.

Pomembno je, da apitol v tej obliki uporabimo, ko je zunanja temperatura najmanj 10° C, in da najmanj 8 ur ne pade pod 10° C, sicer lahko pride do povečanja umrljivosti čebel, kar pa še vedno ne ogroža preživetja čebelje družine.

Vodno raztopino apitola nakapamo na zasedene ulice s pomočjo injekcije, ki naj ima volumen najmanj 50 ml, namesto igle pa kot podaljšek plastično cevko.

Ugotovili so, da tudi ob prekoračitvi predpisane doze apitol ne povzroča negativnih posledic na maticah, čebelah, zalegi, niti ni kancerogen in ne mutagen. V medu so našli od 0.01 do 0.05 ppm ostankov zdravila, kar je zelo malo.

Varoe odpadajo s čebel približno tri dni, največ pa prvi dan po uporabi.

Uporabnost apitola, shranjenega v suhem in temnem prostoru pri temperaturi pod 23° C, je najmanj tri leta.

Predvidoma bo apitol pakiran v posebne papirnate vrečke po 2 g ali 10 g.

Namen tega obvestila je, da se čebelarji pripravijo na novo zdravilo apitol. Pri njegovi uporabi pa se bodo morali držati priloženih navodil.

Pospeševalna služba čebelarstva:
Boris SLAVEC

ZDRAVILA, KI JIH IMAMO NA ZALOGI

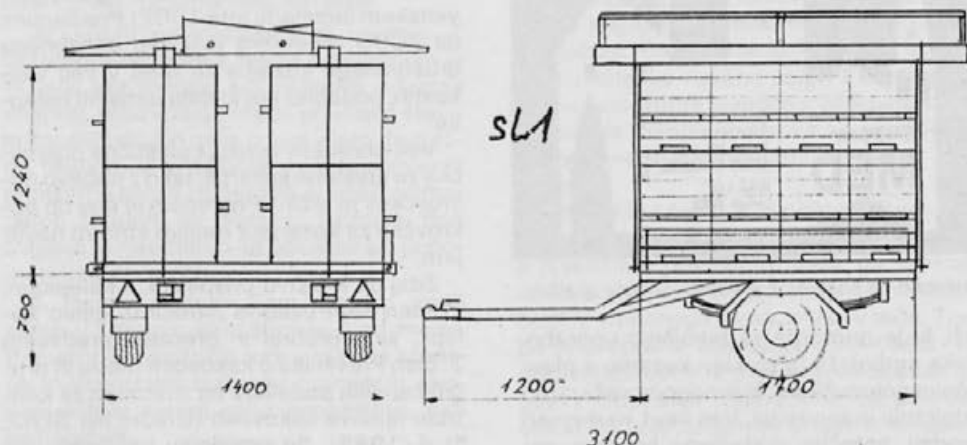
Trenutno imamo v naši prodajalni »Narava vam nudi« na zalogi naslednja zdravila: ASKOMIZOL D, NOZEMAVET, HEMOVAR, APIAKARIDIM IN VAROLIK.

Od poživil imamo na razpolagi: FORSAPIN mali (15 ml) in večji (120 ml) ter FORTE.

Vsa zdravila in požila, ki so trenutno v prodaji, izdajamo brez veterinarskega recepta ali naročilnice.

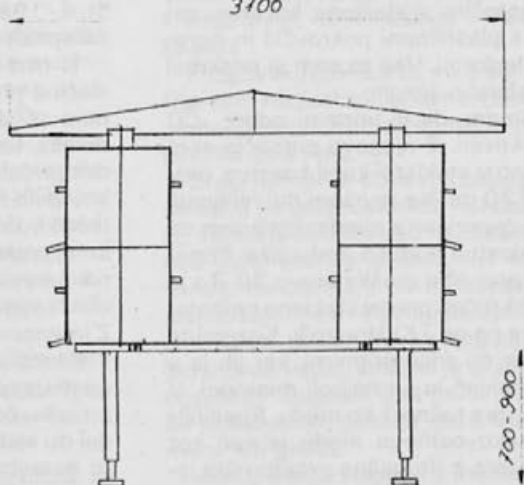
ANDREJ SCHWARZMANN

Med prevozom na podvozju



Na stojšču
sl.2

Lahki
prevozni
čebelnjak
št. 11-88-TD



in zadnji čelni strani panjev zapremo odprtino s platneno ponjavo. Za delo pri čebelah med panji potrebujemo manjši stol za sedenje, ker višina ne omogoča, da bi stali. (Sl. 2.)

Opisana prikolica je primerna tudi za prevoz več skupin panjev na različna pasišča. Panje bomo razvozili z enim podvoz-

jem prikolice in več nosilnimi ploščami za panje. Prikolica je zelo prilagodljiva za potrebe manjšega čebelarstva, ki je pogosto vezano na stalno stojšče.

Lahki prevozni čebelnjak vam lahko izdelajo pri STNŠ Postojna, Cesta v Staro vas 2, telefon 21-235. Tu lahko dobite tudi vse potrebne informacije.

NALEPKE ZA MED SO MALE GRAFIKE

JOŽEF ŠVAGELJ

Listam po že prebranih Slovenskih čebelarjih in opažam, da se vedno več piše o uspešnem trženju medu, ne pa samo o njegovem pridobivanju.

Za menoj je uspešno čebelarsko leto

tako glede pridobivanja medu kot tudi glede prodaje. Bilo bi slabo, če bi se ne prilagodil kupcem medu, ki so navajeni nakupovati v samopostrežnih trgovinah. Zato mora biti kupljeno blago v priročni emba-



Nalepka za kozarec z medom je mala grafika

laži, ki je primerna za takojšnjo uporabo. Taka embalaža je steklen kozarec s plastičnim pokrovčkom, ki omogoča večkratno odpiranje in zapiranje. Ves med, namenjen prodaji, natočim v steklene kozarce, zaprem jih s plastičnimi pokrovčki in opremim z nalepkami. Vse to sem si priskrbel pred čebelarso sezono.

Srečo imam, da je upravni odbor ČD Sežana aktiven. Z njegovo pomočjo sem neposredno v steklarni kupil kozarce, prostornine 720 ml. Ne zavržem niti rabljenih kozarcev, čeprav se z njimi oddaljujem od enotne celostne podobe embalaže. Pomivam jih s pomočjo praška bravo 20. To je sredstvo za ročno pranje steklene embalaže, izdeluje pa ga TKI Hrastnik. Kozarci te velikosti se mi zdijo primerni, ker jih je v prometu največ in so najbolj dostopni. V en kozarec gre točno 1 kg medu. Specifična teža kakovostnega medu je več kot 1,42. Kozarce z drugačno prostornino izločam in jih ne uporabljam. Že s temi kozarci je velik nered, saj niso vsi izdelani iz stekla enake barve, večinoma so dveh oblik, zapirajo pa se na tri različne načine. Pravilno bi bilo, da bi začeli slovenski čebelarji točiti med v kozarce, ki bi bili izdelani samo v ta namen. Takšne kozarce ima na primer Medex. Izdelavo in nakup embalaže za med naj bi organizirala strokovna služba ZČDS ali pa morda matična čebelarska družina.

Dobro bi bilo, če bi med polnili tudi v embalažo za enkratno uporabo, primerno za izlete. Tako plastično embalažo v obliki medvedka, napolnjenega z medom, sem kupil na Madžarskem. Za obrtnika, ki izdeluje različne plastične predmete, ne bi bila izdelava take embalaže noben problem. Raznovrstno posodo za med so poznali že

naši dedje. Slovenski čebelarji so imeli enoten društveni kozarec. Glej oglas v Slovenskem čebelarju leta 1902! Predlagam, da ZČDS organizira izdelavo posebnega društvenega kozarca za med v več velikostih, podobno kot je dala natisniti nalepke.

Več obrtnikov izdeluje plastične pokrovčke za steklene kozarce, tako z nabavo pokrovčkov ni težav. Pogrešam le nov tip pokrovčka za kozarce z redkim strmim navojem.

Zdaj pa k bistvu prispevka, k nalepkam. Preden sem osebno naročil izdelavo nalepk, sem prebral in premislil predvsem 3. člen Pravilnika o kakovosti medu in drugih čebeljih pridelkov ter metodah za kontrolo njihove kakovosti (Uradni list SFRJ, št. 4/1985). Po pravilniku naj bi bilo na nalepkah sedem podatkov:

1. Ime izdelka. Ime izdelka je »med«. Večina proizvajalcev nazivu med doda še naravni ali domači. Pravilnik v 13. členu določa, kaj je med. Skrajšano je med sladek pridelek, ki ga čebele pridelajo iz izločkov živih rastlin in ga skladiščijo v satovju. Izdelki, ki ne izpolnjujejo teh pogojev, ne smejo nositi imena med (25. člen). Pridevnik naravni je po mojem odveč, ker že ime med zagotavlja, da gre za naravni pridelek. Z imenom med, pridevnikom naravni in še s slikovno podobo etikete kupca preveč gostobesedno prepričujemo o naravnem pridelku čebel. Večina nalepk, ki sem jih videl do sedaj, poleg besedila poudarja prav to naravno značilnost. Največ proizvajalcev uporablja in poudarja naslednja dejstva: med nabira medonosna čebela, je pridelek čebeljega panja, hrani se v satovju, čebele ga nabirajo na živih rastlinah, mnogokrat pa je upodobljena tudi rastlina, ki natančneje določa vrsto medu.

Sam sem pri oblikovanju nalepke večkrat poudaril drugo dejstvo, namreč, da je ta med domač. Hotel sem povedati, da je pridelek čebel, ki jih sam oskrbujem. Kupci mojega medu so tudi turisti, ki zaidejo v naš kraj. Zato sem na etiketi poenostavljeno upodobil obris domačega kraja. Kozarec z medom ni le hrana in zdravilo, lahko je tudi turistični spominek!

2. Ime proizvajalca. Natisnjeno mora biti s podobnimi črkami kot ime izdelka. Črke morajo biti večje, kot ostalo besedilo. Žal mi je, da k naslovu nisem dodal še te-

lefone številke, kar je pomemben podatek zlasti za hitro dogovarjanje.

3. Datum proizvodnje, rok trajanja. Z datumom oziroma z letom proizvodnje je težava, ker morajo biti nalepke izdelane vnaprej, proizvodnja medu pri istem številu čebeljih družin pa je iz leta v leto drugačna. Menim, da je najbolje, če leto polnjenja pripišemo sproti, pri tem pa si lahko pomagamo z žigom ali dodatno nalepko. Rok trajanja je neomejen, ta podatek pa je pomemben za kupca.

4. Neto količina. Sam polnim med samo v kozarce, ki vsebujejo 1 kg medu. Pametno bi bilo točiti tudi v manjše kozarce, in sicer iz več razlogov: praktičnih, ekonomskih in zaradi cene nenazadnje tudi psiholoških.

5. Vrsta medovite rastline, način dobivanja. Vrste medu se iz leta v leto spreminjajo. Za ta podatek moramo imeti možnost kasnejše dopolnitve nalepke. Leta 1987 sem točil osem različnih vrst medu. Lahko bi jih poenotil v dve vrsti, v cvetlični in gozdni med, vendar bi na tak način siromašil pestrost izbire. Večina vrst je predvidljiva, vse pa ne. Da mi ni potrebno imeti različnih vrst etiket, sem pustil pred nazivom med prazen prostor in vrsto medu vpišem s flumastrom.

Način pridobivanja je vedno točeni med.

6. Zdravilna sredstva, katerih osnova so med in čebelji pridelki, morajo vsebovati podatke o sestavinah in količinah.

7. Drugi podatki, ki so pomembni za kupca. Taki podatki so npr.: Rok trajanja medu je neomejen. Med kristalizira, ponovno se utekočini pri 40° C. Med je živilo z veliko energijsko in fiziološko vrednostjo.

Ko sem dal nalepke za med natisniti,

sem pri podatkih upošteval zahtevo iz 3. člena pravilnika o kakovosti medu. S silhueto kraja, kjer čebelarim, sem poudaril domačnost. Da bi zmanjšal stroške izdelave, so nalepke tiskane samo z eno barvo. Do nesporazuma je prišlo v velikosti, saj bi lahko bile manjše. Nalepke so samolepilne, tako pa sem si prihranil tudi delo z lepiljem.

Opozoril bi še na eno pomanjkljivost pri prodaji medu v steklenih kozarcih, zaprtih s plastičnim pokrovom. Vsak ga namreč lahko odpre. Če med pridelovalcem in kupcem ni vmesnega člana, je vse v redu. Treba je preprečiti odpiranje tretji osebi. To pomanjkljivost imajo medovi na policah trgovin. Odpiranje preprečimo, če pokrovček in kozarec spojimo z dodatno nalepko, ki zagotavlja, da je vsebina v izvirnem pakiranju.

Prispevek Nalepke za med so male grafike sem napisal z dvema namenoma. Prvi namen je vzpodbuditi čebelarje, da bi sami pakirali svoj med.

Drugi namen je obvestiti čebelarje, da je nalepka na kozarcu medu osebna izkaznica vsakega čebelarstva. Ljubitelji knjig lepijo male grafike, imenovane ex-libris, v knjige, mi čebelarji pa na kozarce, polne medu. Kdor že ima svojo nalepko, ga prosim, če mi pošlje eno na moj naslov. Rad bi namreč vedel, kakšno je stanje na tem področju. Verjetno tudi ne bi bilo narobe, če bi Slovenski čebelar objavil uspele primere teh grafik.

Morda bomo kozarce z medom »oblekli« v škatle iz lepenke ali v kaj drugega, da bi jih kupci lahko brez tveganja prenašali. Polivinilne vrečke so sicer poceni, a niso najboljše. Glede tega se npr. lahko zgledujemo pri naših vinarjih.

Z ZELIŠČI NAD ČEBELJI STRUP

ANDREJ DVORŠAK

Čebelji strup nastaja v dveh žlezah – veliki in mali, ki sta varno spravljene v čebeljem zadku. Izloček velike žleze daje kislno reakcijo, manjše pa bazično. Preden se strup izlije skozi želo, se izločka združita. Strokovnjaki domnevajo, da bazični izloček manjše žleze služi kot nekakšno mazivo za »mazanje« žela.

Več o čebeljem strupu bomo objavili v eni prihodnjih števil, tokrat pa si pogledjmo

nekaj ljudskih zdravil, ki jih priporočajo stare »bukve« in izkušeni čebelarji. Večina receptov in nasvetov je iz zapisov Marjane Gerbec iz Poljanske doline, nastali pa so na prelomu stoletja, na osnovi družinskega izročila. Odstopil nam jih je njen vnuk Stane Oblak iz Škofje Loke, ki se zadnja leta uveljavlja kot radiestezist.

1. Stolci ajbiševne korenine (navadni slez – *Althaea officinalis*) ter jih namoči v kis.

- Najbolje je en del korenin in dva dela kisa. Iz tega narediš obkladek in ga položiš na pičeno mesto.
2. Čebulo sesekljaj in jo povij na pičeno mesto.
 3. Iz treh čebul in treh srednje velikih glavic česna iztisni sok in s tem namaži pičeno mesto.
 4. Skuhaj pol čebule in jo položi na pičeno mesto.
 5. Polaj (*Mentha pulegium*) skuhaj na bellem vinu in iz tega naredi obkladke.
 6. Naredi obkladke iz surovega peteršilja in jih menjaj vsaki dve uri.
 7. Zmečkaj trpotčeve liste in jih položi na pičeno mesto. Obkladke menjaj vsake tri ure. (recept veterinarja M. Paulina).
 8. Zmečkaš liste črnega bezga (*Sambucus nigra*) in narediš obkladek, ki ga čez nekaj ur zamenjaš.
 9. Mestu, ki ga je pičila čebela, približaj vrh žareče cigarete, da zažgeš strup v ranici.

10. Naredi alkoholni obkladek, ko se posuši – izhlapi, dolij novega alkohola.
 11. Iz velike koprive (*Urtica dioica*) skuhaj močan čaj in s tem polivaj pičeno mesto.
 12. Zmečkaj liste zlate rozge (*Solidago virgaurea*) in z njimi natri ranico.
 13. Zmečkaj liste netreska (glušec, ntras – *Sempervivum tectorum*) in iz njih naredi obkladek.
 14. Na ranico daj obkladek iz sive ilovice.
- V starih rokopisih veterinarja M. Paulina pa najdemo še podatek, da so še v njegovih časih (konec 19. stoletja) proti čebeljim pikom uporabljali »mast iz ušesa« in lastni urin, ki so ju nanašali na pičeno mesto. V starih rokopisih zasledimo tudi »čarovniške« zarotivene obrazce in obrede za razne vrste pikov. Ali pomagajo ali ne, ne vem, kajti sam poleg priročnih pripravkov iz zelišč uporabljam synopen mazilo ali tablete.

Bolezni čebel

BIOLOŠKI NAČIN ZATIRANJA VAROE

ANDREJ DVORŠAK

Predsednik ČD Videm Dobrepolje Anton Fabjan je znan po tem, da se zlepa ne odloči za čebelarke novotarje, če pa se, pomeni, da je novost zagotovo vredna posnemanja in bo čebelar imel od nje koristi. Predolgo že čebelari in preveč izkušenj si je nabral, da bi eksperimentiral na svojih »muhah«, za katere pravi, da mu v panje nosijo rumene cekine.

Predzadnji dan maja, ko sva sedela pred čebelnjakom in tuhtala, kako bi spravila ogromen roj s tridesetmetske smreke, mi je pripovedoval, kako se je letos lotil varoe.

»Na kemijo v panju ne dam veliko, kajti pri še tako skrbnem dimljenju se počasi v vosku, propolisu in medu začno nabirati snovi, ki tja ne sodijo. Ker večji del pridelka predelam v APILEK in ga tako bolje prodam, moram paziti, da mi v med ne bi zašla kakšna zdravila. Na srečo je kraj na Kočevskem, kjer čebelarim, tako od rok, da je tudi varoa tja prišla z »zamudo« in sem se lani prvič resno spoprijel s tem zoprnim zajedavcem.

Pozimi, ko je več časa za čebelarske pogovore, sem se o svojih težavah pogovar-

jal z Ivanom Grajšem, ki mi je zaupal prav izviren biološki način zatiranja varoe. Letos spomladi je Grajša obiskala skupina čebelarjev, da bi videli učinek njegovega načina zatiranja varoe. Za stavo so podrobno pregledali 15 panjev in v njih niso našli niti ene varoe. Tudi sicer se Grajš lahko pohvali z zdravimi čebelami in zato sem se odločil, da letos še sam preizkusim Grajšev biološko metodo,« je razpredal Fabjan.

Način, ki naj bi bil tako učinkovit, je zelo preprost, ima samo dve slabosti. Prva je, da je dokaj zamuden, druga pa, da smo ob prvo točenje . . .

Potrebujemo toliko prašilčkov (5 do 7 satarjev), kolikor imamo pridobitnih družin. V pridobitni družini poiščemo matico, jo odvezemo in spravimo v matičnico. Nato približno eno tretjino čebel iz pridobitne družine ometemo na pripravljeno sate v prašilček in jim dodamo matico iz matičnice. Prašilček postavimo za nekaj časa v hladen in temen prostor, da se čebele umirijo, zvečer pa jih prepeljemo na vsaj pet kilometrov oddaljeno stojišče.

Tretji dan jih zadimimo z registriranim

dimnim sredstvom proti varoi. Štiriindvajseti dan po delitvi družine zadimimo še pridobitno družino, ki je brez zalege, in tudi tu z enim dimljenjem uničimo skoraj vse varoe. Če se matica v pridobitni družini ni sprašila, lahko dodamo matico iz prašilčka, sicer pa imamo že pripravljene rezervne matice in družinice, ki jih lahko prodamo ali z njimi okrepimo posamezne družine.

Zelo pomembno pri vsem tem je, da ujamemo pravi čas za delitev družin. Čimbolj zgodaj spomladi, tem bolje, vendar moramo paziti, da so družine že dovolj razvite!

Fabjan, ki čebelarji s približno šestdesetimi pridobitnimi družinami, se je z delom zamudil nekaj dni. Za vsak panj je potreboval približno 45 minut. Pravi, da ta čas lahko še skrajšamo, če imamo matice ozna-

čene z barvnimi ploščicami, pridobiti pa si moramo tudi nekaj prakse.

Da je nekaj na tem načinu zatiranja varoe, je gotovo. K temu prepričanju me silijo tudi lastne izkušnje zadnjih treh sezon, ki pa jim sprva nisem posvečal pozornosti. Najbolje so prezimili roji, ki sem jih enkrat dimil, ko so bili še brez zalege, in narejenci, ki sem jih dimil, ko se je polegla skoraj vsa zalega, mlada matica pa še ni pričela zalegati. Tudi družine, ki so izrojile, so prezimile dobro, nasprotno pa so tiste, ki so bile spomladi in poleti vse do pozne jeseni med najmočnejšimi, čez zimo zelo oslabele, mnoge pa so propadle že prej. Vsa ta opažanja potrjuje tudi zapis, objavljen v lanskem letniku Slovenskega čebelarja, ki opozarja na dolgoživo in kratkoživo varoo.

NOVO ZDRAVILNO SREDSTVO ZA ZATIRANJE POAPNELE ZALEGE

ALAN KOVAČEVIČ, dipl. vet.

Do nedavnega še razmeroma malo razširjena in v ekonomskem pogledu malo pomembna bolezen čebelje zalege-poapnela zalega, postaja v zadnjem času vse pomembnejša za patologijo medonosne čebele pri nas.

Med najpomembnejše vzroke za razširjanje te bolezni pri nas štejemo predvsem intenzivirano proizvodnjo v sodobnem čebelarstvu, nesmotrno uporabo antibiotikov v čebelarstvu, stalno prisotnost varoze v čebeljih družinah ter nezaželeno stranske učinke pri zdravljenju le-te.

Poapnela zalega je pogojno nalezljiva bolezen pokrite čebelje zalege, povzročata jo plesen *Ascosphaera apis*. Ugotoviti jo je mogoče po značilnih spremembah na odmrli ličinki. Le-ta postane suha, porazgubi se njena obročkasta oblika, prevleče jo bela ali sivočrna žametna plast plesni, je trda in krhka (lahko drobljiva).

Bolezen lahko razmeroma hitro odkrijemo. Pri hujši obolenosti čebelje družine najde čebelar odmrle ličinke pred panjem, na vzletnici panja in na dnu panja. V začetni fazi bolezni, ko je število odmrlih ličink še sorazmerno majhno, pa jo je ponavadi mogoče odkriti ob pregledu zalege. Odmrle ličinke ponavadi vedno ležijo v odprtih celicah. Če odpremo pokrovčke zalege okrog teh celic, ponavadi odkrijemo še več od-

mrlih ličink. Koliko jih je, je odvisno od stopnje, do katere se je bolezen že razvila, od moči družine in od trenutnih pašnih razmer.

Bolezen moramo čimprej začeti zdraviti. Najprej družino skrbimo na toliko satov, kolikor jih zasedajo čebele. Staro in nekovostno matico je bolje zamenjati. Mlada matica kranjske pasme bo zalego hitro povečala. Čebele kranjske pasme so izjemno dobre čistilke, iz panja hitro odnesejo odmrle ličinke, s tem pa tudi vse polno trosov te nalezljive bolezni, ki so na odmrlih ličinkah.

Poleg naštetih ukrepov pa je treba čebelji družini pomagati tudi z dodajanjem zdravilnega sredstva, da bolezen popolnoma zatremo.

Tovarna zdravil Krka iz Novega mesta je izdelala novo zdravilo proti poapneli zalegi. ASCOMIZOL-SET in ASCOMIZOL-D sta odlična proizvoda iz tovrstnega Krkinega programa zdravil, saj poleg tega, da učinkovito zdravita to nalezljivo bolezen, še dezinficirata in opravljata zaščitno funkcijo. Obe sredstvi vsebujeta kot aktivno substanco enikonazol. Zdravilo že dlje časa uspešno uporabljajo za zdravljenje glivičnih obolenj in za zaščito perutnine, zajcev in drugih domačih živali.

Enostavna in zanesljiva uporaba zdravi-

la ter odlični rezultati zdravljenja bodo čebelarjem gotovo poplačali vse vložene napore in sredstva. V prid novemu Krkinemu zdravilu iz omenjenega programa pa najbolj govore čebelje družine, ki so bile z no-

vim zdravilom že ozdravljene poapnele za lege, te pri nas čedalje bolj razširjene bolezni.

Prevedla: I. Ogrin

RAZUMEVANJE ČEBELJE PLESNE GOVORICE

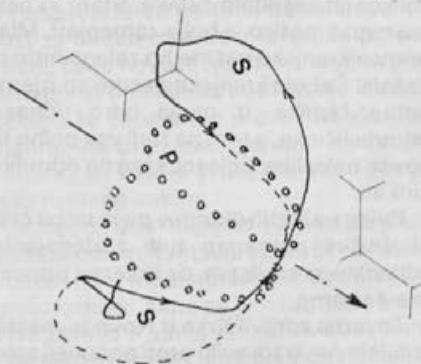
JANKO BOŽIČ – nadaljevanje

1.3. Kaj se dogaja med plesom?

V nalogi opisujem dogajanja med plesom. Opisujem lastna opazovanja plesne govornice v naravnem okolju. Seznanil sem se tudi z nekaj standardnimi metodami raziskovanja čebelje plesne govornice. Največ pozornosti sem posvetil analizi vedenja sledilke: pristopi in odstopi sledilk, premikanje sledilke za plesalko po satju, položaj sledilke glede na plesalko in vloga sledilkinih tipalnic. Čebele sem opazoval v naravnih pašnih pogojih. V obdelavi sem upošteval samo zibajoči ples. Rezultati kažejo na vlogo in pomen posameznih faz v plesnih govoricah.

Vidna podoba plesa in sledenja

Plesalka v zibajočem plesu pleše v osmici. Odstopanje od značilne oblike je pogosto. Pot sledilke je odvisna od oblike plesa plesalke. Sledilka opisuje srpasto obliko (slika 3), ki je značilno usmerjena.



SLIKA 3

Razdelitev zibajočega plesa

Zibajoči del:

Zv – vhodni del zibanja,

Zz – osrednji del zibanja,

Zi – izhodni del zibanja.

Obhodni del:

Oi – izhodni del obhoda,

Oo – osrednji del obhoda,

Ov – vhodni del obhoda.

L – levi obhod, D – desni obhod.



Slika 1

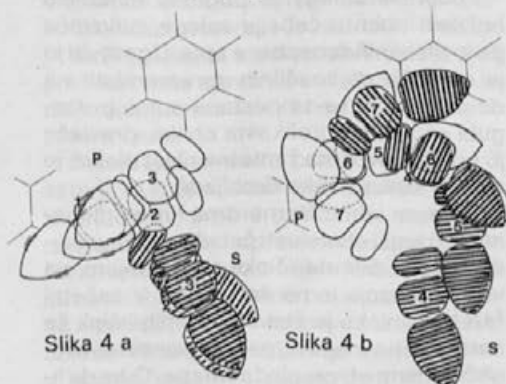
Položaj udeleženk plesa med zibanjem

P – plesalka

S – sledilki

O – opazovalke

Večina sledilk sledi z glavo in antenami ob zadku, redko ob oprsju (slika 1, 4). Iz fotografij je razvidno, da se sledilkine tipalnice kljub neposredni bližini le redko tresejo skupaj s plesalko. Plesalka oddaja med zibanjem zvočne impulze. Sledilka le redko zabrenči. Plesalka brenči tudi med obhodom. Brenčanje, ki ga spremlja hitro tresenje zadka in oprsja, je opazno na video po-



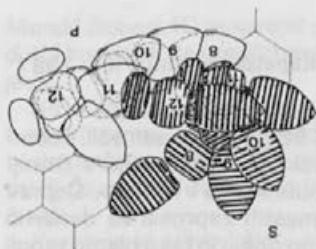
Slika 4 a

Slika 4 b

Slučajno izbran primer plesa

Ples plesalke (P) in sledenje sledilke (S).

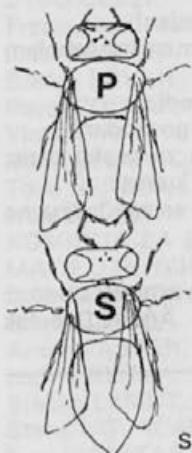
Zaporedni položaji so označeni s številkami.



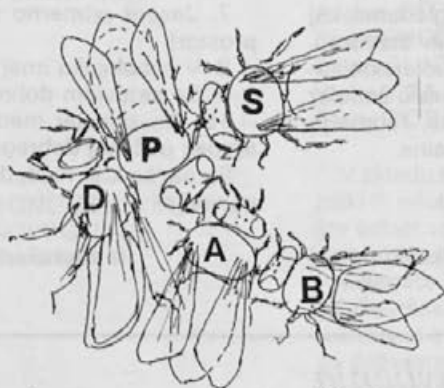
Slika 4 c

snetkih in na fotografijah, eksponiranih več kot 125. del sekunde. Sledilka je najbolj oddaljena od plesalke v izhodnem delu obhoda (slika 4). Plesalka po koncu zibanja pobegne na nasprotno stran v izhodni del obhoda. Sledilka z rahlo zakasnitvijo skoči za plesalko, da ne bi izgubila njene bližine.

Pri daljšem zibanju se sledilka ne uspe bočno premikati za plesalko. Zato ji proti koncu zibanja sledi tik za zadkom (slika 5).



Slika 5



Slika 6

P – plesalka
S – sledilka
Slika 5

Sledenje proti koncu daljšega zibanja.

Slika 6

Risba položajev udeleženk v levem obhodnem delu plesa.

P – plesalka, S – sledilka,
A in B – opazovalki,
D – dotikajoča čebela
(opis plesa v tekstu).

Posebnosti plesa

Plesalka P je plesala normalen ples (slika 6). Imela je opazovalki A in B. Sledila ji je sledilka S. Čebela D je prišla od strani in se z oprsem zadela v bočni del oprsja plesalke. Nato je odšla s plesišča. Plesalka je plesala normalno naprej. Na isto plesno mesto je prišla druga plesalka. Po izmenjavi zvočnih pipov sta se plesalki razšli. Nova je ostala v bližini, stara pa je odšla na drugo mesto. Sledila ji je začetna sledilka S. Tam je plesalka razdelila nektar trem čebelam. Sodelovala je sledilka S, ki je takoj po nadaljevanju plesa plesalke odšla s »plesišča«. Nova sledilka S1 ni bila iz vrst

le običajno pristopijo k sledenju v začetku zibanja.

Odstopi

Odstopi so v obhodnem delu plesa. Najbolj pogosti so v izhodnem in vhodnem delu obhoda. Pri odstopu se spremeni položaj sledilke na plesalko (slika 7, položaj sledilke na plesalko). Običajno pride sledilka tik pred odstopom z glavo k plesalkini glavi (slika 7 – položaj 3, slika 8 – položaj 3). Takoj po odstopu je lahko sledilka obrnjena v nasprotno smer (slika 8) ali pa v isto smer (slika 7).

Odstopi z leve in desne strani so bili enako verjetni. (nadaljevanje prihodnjič)

POROČILO

o delovanju čebelarškega krožka na osnovni šoli »25. maj« na Kapelskem vrhu v letu 1987

Kljub različnim večjim ali manjšim težavam na naši šoli še vedno deluje čebelarški krožek, ki ga vodi zunanji sodelavec inž. Zlatko SEVER. V krožku je osem aktivnih članov. Večinoma so to učenci petega razreda, eden je iz četrtega, eden pa iz šestega razreda. Krožek deluje po programu, ki so ga člani sestavili skupaj z mentorjem, sestajamo pa se vsak četrtek. Pozimi smo predelovali poglavja iz Priročnika za čebelarške začetnike, poletnega čebelarjenja pa žal nismo mogli izvajati, ker so nam preteklo zimo odmrle vse čebele, denarja za

nakup novih družin pa nimamo.

Tudi v letu 1987 smo se udeležili občinskega čebelarškega tekmovanja v Gornji Radgoni in republiškega v Krškem. Čeprav smo na več mestih zaprosili za denarno pomoč, je nismo dobili in tako nismo mogli kupiti ničesar za naše praktično delo. Želimo, da bi naš čebelnjak letos ponovno zaživel, zato prosimo vse pristojne za kakršnokoli pomoč. Vsak, tudi najmanjši prispevek, nam bo dobrodošel.

Mentor
inž. Zlatko SEVER

DESET ČEBELARSKIH ZAPOVEDI

Ko praznujemo 90-letnico organiziranega čebelarjenja in strokovnega glasila **Slovenski čebelar**, je prav, da pogledamo, kaj je naš list pisal v svojih prvih številkah. Tokrat smo izbrali »Deset čebelarških zapovedi«, ki jih je objavil Slovenski čebelar v svoji drugi številki 1. letnika, februarja 1898, in ki so še danes aktualne.

1. Hrani čebele pravilno!
2. Imej samo močne panje!
3. Združi slabotne panje!
4. Ne uganjaj pri čebelah nikakih umetnij!

5. Daj čebelam mir!
 6. Bodi pri pitanju previden!
 7. Jeseni primerno zmanjšaj čebelam prostor!
 8. V čebelnjaku imej red!
 9. Sè satovjem dobro gospodaril!
 10. Ne oddajaj medu za vsako ceno, ampak počakaj dobrega kupca!
- Pa naj še kdo reče, da se zgodovina ne ponavlja!

Iz zaprašenih arhivov izbrskal:
Andrej Dvoršak

Iz društvenega življenja

POROČILO S PRVE SEJE IZVRŠNEGA ODBORA ZVEZE ČEBELARSKIH DRUŠTEV SLOVENIJE

Prva seja novoizvoljenega izvršnega odbora ZČDS je bila 25. maja 1988 v Ljubljani. Seje so se udeležili tudi člani starega izvršnega odbora in člani ostalih organov zveze. Prisotnih je bila večina članov odbora, zato je bila seja sklepčna.

Nato so prisotni nadaljevali z delom po sprejetem dnevnem redu. Sprejeli so zapisnik zadnje seje izvršnega odbora, nato pa poročali o stanju čebelarstva po regijah. Poročilo o srečanju in tekmovanju mladih čebelarjev v Gornji Radgoni je nato podal

predsednik komisije za čebelarški naraščaj Bruno Krištof. Poudaril je, da je prireditelj po zaslugi članov ČD Gornja Radgona, predvsem pa njegovega predsednika Antona Novaka, lepo uspela. Pohvalil je tudi hp Medex in njegovega direktorja Aleša Mižigoja, ki je zaradi odsotnosti Hmeza da iz Žalca prispeval vse nagrade za nagrajene ekipe. Tudi posvet mentorjev je lepo uspel, saj so zelo aktivno sodelovali pri predlogih za nadaljnje delo. Sprejeli so predlog, da bo naslednje tekmovanje v

Murski Soboti. IO je sprejel poročilo in zadolžil komisijo, da preuči predloge mentorjev.

Nato so člani IO imenovali člane strokovnih komisij ZČDS. Sestava komisij še ni dokončna, saj jih lahko predsedniki komisij po potrebi tudi izpopolnijo z novimi člani.

Komisije in njihovi člani so:

KOMISIJA ZA VZGOJO IN IZOBRAŽEVANJE TER ČEBELARSKI NARAŠČAJ:

Bruno KRIŠTOF, predsednik,
Janko BOŽIČ,
Matjaž MARINKO,
Matija ŠERAK
Andreja STANKOVIČ,
Franc ŠIVIC,
Minka ZUPANČIČ.

KOMISIJA ZA ZDRAVSTVENO VARSTVO ČEBEL:

Franc JAVORNIK, predsednik,
Jože BEŠVIR,
Štefan BRVAR,
Pavel COLNAR,
Vinko PIPAN,
Borut SAJOVIC,
Tone ŠERCER,
Ivan VUČKIČ.

KOMISIJA ZA EKONOMSKO PROBLEMATIKO IN TEHNOLOGIJO:

Jože JENKO, predsednik,
Stojan DROČ,
Anton FABJAN,
Ludvik KLUN,
Srečko LAMUT,
Stane NOVAČAN,
Ivan RIBNIKAR,
Janez ŠILC,
Franc ZAGORC.

KOMISIJA ZA ORGANIZACIJO IN SA-MOUPRAVNE AKTE:

Anton NOVAK, predsednik,
Franc ČEHOVIN,
Franc JERAS,
Boris AMBROŽIČ,
Anton REMS.

KOMISIJA ZA VZREJO IN SELEKCIJO:

Franc KOLENC, predsednik,
Marko DEBEVC,
Janez FIRM,
Janko PISLAK,
Janez POKLUKAR.

KOMISIJA ZA ODLIKOVANJA IN PRIZNANJA:

Ivan GRADIČ, predsednik,
Matija BOŽIČ,
Stanko ČUČEK,
Franc DRVARIČ,
Ernest MARGON,
Branko VODOPIVEC.

KADROVSKA KOMISIJA:

Andrej PETELIN, predsednik,
Jože JENKO,
Andrej JERNEJ.

UPRAVNI ODBOR SKLADA P. P. GLAVARJA:

Marjan SKOK, predsednik,
Albert BRENKOVIČ,
Ivan HRIBERŠEK,
Aleš MIŽIGOJ.

ODBOR ZA DRUŽBENO SAMOZAŠČITO IN SPLOŠ. LJUDSKO OBRAMBO:

Andrej PETELIN, predsednik,
Ciril PELICON,
Milan RUNTAS,
Vinko KRAJNIK,
Stane TODORI.

V skladu z 10. členom pravilnika o založniški in informativni dejavnosti ZČDS izvršni odbor ugotavlja naslednjo sestavo izdajateljskega sveta:

- delegata izvršnega odbora ZČDS: Andrej Dvoršak in Andrej Jernej,
- delegat uredniškega odbora Slovenskega čebelarja: mag. Franc Javornik,
- delegat Zadrुžne zveze Slovenije: Ervin Kuhar,
- delegat Kmetijskega inštituta Slovenije,
- delegat hp Medex,
- delegat Hmezad-Mlekarne, DE Čebelarstva zadruga: Ivan Esenko.

Delegata KIS in Medexa, ki ju do seje še niso imenovali, se vključita v delo izdajateljskega sveta takoj po imenovanju.

Urednik Slovenskega čebelarja je predlagal člane uredniškega odbora, ki so jo člani izvršnega odbora potrdili. Poleg nalog pri izdajanju Slovenskega čebelarja bo skrbel tudi za obveščanje širše javnosti o delu čebelarjev.

Sestavljajo ga:
prof. Janez MIHELICH, urednik SČ,
Andrej Dvoršak,

Pavle Zaletel,
mag. Franc Javornik,
inž. Janez Poklukar,
inž. Jože Babnik.

Mandatna doba vseh imenovanih članov komisij, sveta in odborov je štiri leta.

Z imenovanjem prenehajo delovati vse komisije, svet in odbori prejšnjega sklica.

Sprejet je bil tudi sklep, da morajo predsedniki komisij junija sklicati seje komisij in pripraviti osnutke delovnih načrtov.

Pri naslednji točki dnevnega reda je izvršni odbor sprejel sklep, da bo ZČDS podpisala listino o pobratenju s francosko čebelarско organizacijo iz pokrajine D' Isere s sedežem v Grenoblu. Stiki med orga-

nizacijama trajajo že šest let in za to je najbolj zaslužen naš rojak Aleksander Perčič. Pri šoli za invalide bodo sredi junija svečano otvorili slovenski čebelnjak in ob tej priložnosti bomo podpisali listini o pobratenju. IO pa je sprejel sklep, da bomo posebno priznanje ZČDS izročili tudi Aleksandru Perčiču. Pričakujemo, da bo podpis listine povečal strokovno sodelovanje med organizacijama. Nato je IO sprejel sklep o dodelitvi organizatorju tekmovanja v Gornji Radgoni 1.200.000 din. IO je sprejel še sklep, da bo odlikovanje SPOJ »Napredni čebelar« prejel Janko Pislak iz Apač, Največji vzrejevalec matic v Jugoslaviji.

ZA NAPREDEK ČEBELARSTVA

(Čebelarско društvo Črna na Koroškem)

Gornja Mežiška dolina je stisnjena med visokim skalnatim hribovjem. Grozljiva je podoba golih hribov, za to pa je kriv človek, ki je brezobzirno posegal v naravo, uničeval nekdanj mogočne gozdove in ropal rudna bogastva.

Meža, ki odvaja hudourniško vodovje, in cesta ob njej, druga drugi jemljeta prostor.

V zadnjem večjem naselju KS Črna se dolina toliko razširi, da so tu zrasi domovi tritisoč prebivalcev.

Prvi vtis popotnika je, da se od tod ne pride nikamor več. Od Črne dalje v smeri Logarske doline, Slemena, Koprivne so še gozdovi, vendar tudi ti umirajo. Na prisojnih obronkih so kmečke domačije, večinoma velike zidane stavbe, ob njih pa več gospodarskih poslopij. To podobo izpopol-

njujejo lipe kot simbol davnih prednikov. Na najbolj sončni strani so čebelnjaki, iz panjskih končnic kranjičev pa lahko ugotovimo, da je bilo čebelarjenje tu že zdavnaj sestavni del gospodarjenja.

Organizirano čebelarjenje je tod od leta 1913 dalje. Največ zaslug za razvoj naprednejšega čebelarjenja imajo tudi tu šolniki.

Organiziranost čebelarjenja je doživljala vzpone in padce, o tem pa nam pričajo diplome posameznikov iz let 1921–1922.

Med drugo svetovno vojno je čebelarstvo le životarilo. Večji napredek beležimo v zadnjih desetih let, in to kljub neugodnim naravnim razmeram. Organiziranih čebelarjev je 70, ti pa gospodarijo s 500 prido-bitnimi panji. Število čebelarjev se iz leta v leto veča.



Na otvoritvi čebelar-skega doma v Črni na Koroškem

Prizadevni vodilni člani društva so izpejlali več društvenih akcij. Že več let daje Gozdno gospodarstvo sadike medovitnih dreves, člani društva pa jih posadijo na svojem področju. Da bi ugotovili zdravje čebel, društvo vsako leto zbira mrtvice in jih na svoje stroške pošilja na pregled. Na osnovi analiz društvo kupi zdravila (folbex, fumigilin in druge) in jih po polovični ceni proda članom. Dvakrat na leto kupi društvo tudi sladkor za zimsko krmljenje čebel. Pregledniki občasno ugotavljajo zdravstveno stanje čebel. Društvo vabi člane na predavanja, ki jih organizira skupaj s sosednjimi društvi, to pa se kaže v usposobljenosti članov pri reševanju problemov zdravstvenega stanja čebel.

Povečujemo tudi društveno opremo. Trenutno razpolagamo z električnim topilnikom voska (130° C), kontrolno tehtnico, diaprojektorjem, mikroskopom, dvema kotloma za žganjekuho in strojem za vlivanje satnic. Društvo je v dveh letih zgradilo tudi lastne prostore, v katerih se sestajajo čebelarji. Pri gradnji so sodelovali vsi člani, nekateri z udarniškim delom, drugi pa z materialom. Dom smo odprli ob 70-letnici obstoja društva, ob tej priložnosti pa smo razvili tudi prapor.

Čebelarji bi radi na osnovni šoli Miloš

Ledinek v Črni ustanovili čebelarski krožek, s čimer bi poskrbeli tudi za čebelarski podmladek. Ob ugodnih letinah (1987) čebelarji pridelajo tržne viške, ki niso zanamrljivi. Najpomembnejša bera je gozdni med smreke in podrastja (borovnice, maline). Člani prodajo med domačim kupcem na domu, in sicer po cenah, za katere se dogovorimo v društvu. Žal, stroški čebelarjenja z leta v leto naraščajo, tako da jih iztržki tudi v ugodnih letinah ne krijejo povsem.

Da je društvo kos vsem nalogam, se moramo najprej zahvaliti našim kmetom, ki so nam darovali les za gradnjo našega doma. Za vso pomoč se zahvaljujemo KZ Prevalje, TOK Ravne, rudniku Mežica in drugim, ki so nas razumeli in nam pomagali, da smo lahko dosegli svoje cilje. Prav tako se moramo zahvaliti SO Ravne na Koroškem (interventnemu skladu) za dodelitev sredstev, ki jih društvo skupaj z odškodnino zaradi plinov rudnika Mežica porabi za zdravila in zatiranje bolezni pri čebelah.

Vsa društvena dejavnost čebelarskega društva je usmerjena v napredek čebelarstva na področju krajevne skupnosti Črna.

Jože Sterže

Čebelarsko društvo Črna na Koroškem

LANŠPREŽ SPREMINJA SVOJO PODOBO

PETER PAVEL GLAVAR IN LANŠPREŽ



Pred pričetkom del na Lanšprežu



Prva faza čiščenja je končana

Leta 1987 sem v 9./10. številki Slovenskega čebelarja s fotoreportažo objavil pričetek obnovitvenih del na Glavarjevi kapeli na Lanšprežu pri Mirni na Dolenjskem. Zavod za varstvo naravne in kulturne dediščine Novo mesto vneto sodeluje pri obnovi kapele, kot pri veliko podobnih zgradbah pa seveda vedno primanjkuje denarja.

Še enkrat pozivamo vse, da z denarnimi prispevki pomagajo obnoviti Lanšprež. Zbrani denar bo namenjen samo za obnovo kapele. Vse aktivnosti za dokončno ureditev kapele sem predstavil v 12. številki Slovenskega čebelarja z naslovom »IN VENDAR SE PREMIKA«. Številko žiro računa in naslov za nakazilo denarja boste našli v posebnem okviru Slovenskega čebelarja.



Nova streha, žlebovi in ojačana južna stena so bila prva najnujnejša dela, da se objekt ne bi podrł.



Mesto, kjer naj bi bil pokopan P. P. Glavar.



Pogled na kapelico med prenovo

Leta 1987 in do 15. aprila 1988 so z denarnimi prispevki za obnovo Lanšpreža pomagali:

1. Čebelarstvo društvo Semič – Jože Sever	26.000 in
2. Viktorijan Demšar, Glavarjeva 113, Komenda	10.000 din
3. Čebelarska družina Komenda-Moste – Jože	20.000 din
4. Dean Štolfa, Vojkovo nabrežje 28, Koper	5.000 din
5. Krajevna skupnost Komenda	100.000 din
6. Frančiškanski samostan Novo mesto, Seidlova 1	50.000 din
7. Radko Polič, Črnomelj	20.000 din
8. inž. Dušan Leskovec, M. Pijade 33, Ljubljana	10.000 din
9. Janez Trlep, Ravnik 83, 68232 Šentrupert	20.000 din
10. HP Medex, Ljubljana	1.000.000 din
11. Čebelarstvo Gorenc, Šmarješke Toplice 132	300.000 din
12. ČB Dolsko, Dol pri Ljubljani	20.000 din
13. Zbor čebelarjev iz občine Trebnje	75.500 din
14. Center za korekcijo sluha, Portorož	10.000 din
15. Slavka Račič, Velika vas 58, 68273 Leskovec	20.000 din
16. Gradišar	15.000 din
17. ČD Leskovec	140.000 din
18. Žitomir Terčelj, Vižovlje 9b, Seseljan	10.000 din
19. Franc Gabrenja, Unec 37, Rakek	20.000 din

20. Marija Jaklič, Tomšičeva 2, Metlika

SKUPAJ:

8.000 din

1.876.500 din

Za denarne prispevke se vsem pristrčno zahvaljujemo, prepričani pa smo, da se bo seznam darovalcev še povečal.

Predsednik komisije za Lanšprež
pri ČD Mirna-Šentrupert
inž. Jože POVŠIČ

Foto: Janez Platiše, Mirna

80 LET KARLA ROTOVNIKA

PRIJATELJI IZ ČEBELARSKEGA DRUŠTVA SLOVENJ GRADEC



Karel Rotovnik, član Čebelarkega društva Slovenj Gradec, je 25. oktobra 1987 praznoval svoj 80. rojstni dan.

Rojen je bil v kmečki družini v Gradišču nad Slovenj Gradcem. Pozneje, ko je imel družino, je stanoval v Lešnikovi bajti v Golavabuki. Leta 1937 pa si je zgradil svojo hišo na Legnu pri Slovenj Gradcu. Kot mizar je bil zaposlen v Tovarni meril Slovenj Gradec.

Njegov oče je imel 30 panjev – kranjičev. Pri hiši je bilo pet otrok in med vsemi se je Karel najbolj zanimal za čebele. Vedno je bil z očetom in mu pomagal, s tem pa se je tudi učil čebelarjenja.

Oče je vedno govoril, da bo po njegovi smrti vsak sin dobil šest kranjičev, in to se je zgodilo leta 1937. Od takrat dalje je Karel Rotovnik član čebelarkega društva.

Ostali bratje so kmalu izgubili večino čebel ali pa so jih prodali, le Karel je obdržal pri življenju svojih šest panjev in začel napredovati.

V društvu je slišal, da obstajajo tudi drugačni panji, panji s premičnim satjem, s

katerimi je čebelarjenje bolj donosno. V tistih časih pa so bili taki panji bolj redki.

Nekega dne se je Karel napotil k takratnemu predsedniku Čebelarkega društva Slovenj Gradec, ki je bil tudi gostilničar, Erženu v Troblje. Nameraval ga je povprašati, kako se dela z novimi panji, in pogledati, kako se taki panji izdelujejo.

V začetku ni imel korajže, da bi se o tem pogovarjal z gostilničarjem, pa si je privoščil kozarec vina, da je pogovor lažje stekel. Začel je povpraševati to in ono. Eržen pa je dejal: »No, če se pa tako zanimaš za čebelarjenje, pa pojdi kar z menoj v čebelnjak.«

Nato mu je Eržen skoraj dve uri razkazoval vsa opravila v AŽ panjih. Karel je vzel tudi vse mere in se odločil, da bo sam izdelal najprej pet panjev. To mu ni bilo težko, saj je bil mizar in je imel tudi že nekaj mizarskih strojev. Leta 1938 je imel poleg 12 kranjičev še pet polnih AŽ panjev.

Zelo rad pove, kakšna razlika je v pridelavi medu med kranjiči in žnideršiči. Verjame tudi v sv. Jožefa – če je tega dne lepo vreme, bo paša obilnejša. Spominja se let, ko je čebele preko vsega leta krmil s sladkorjem. Nekatera leta pa je tudi veliko natočil. Leta 1950 je delal s 30 AŽ panji, nikoli pa z večjim številom, ker vsega poleg zaposlitve v tovarni ne bi zmožel.

Sedaj pri 80. letih ima samo še devet žnideršičev in še za te ne ve, če bodo ostali pri življenju. Čebele je moral namreč zaradi gradnje sinove hiše odstraniti iz zavetja na travnik, kjer so preveč na prepihu.

Žal mu je, da nima naslednika, kot ga nima marsikateri drugi čebelar.

Ob 80-letnem življenjskem jubileju mu želimo uspehov v čebelarjenju in dobro zdravje.

FRANC ZAPUŠEK



Sredi aprila 1988 nas je za vedno zapustil eden najstarejših čebelarjev našega društva Franc Zapušek iz Velikih Grahovš pri Laškem.

Rodil se je leta 1909 na veliki kmetiji v Velikih Grahošah, na kateri je delal, dokler so mu to dopuščale moči. Tako je bil tudi med največjimi čebelarji našega društva, saj je še pred nekaj leti čebelaril s 35 AŽ panji. Z leti so ga začele zapuščati moči, pojavljati so se začele tudi čebelje bolezni in Franc ni mogel več upravljati tako velikega čebelarstva, zato je svoje čebelarstvo zmanjšal na 7–10 družin.

Na Zapuškovi kmetiji bodo čebele še vedno imele svoj dom. Zanje bodo prav tako dobro skrbeli Frančevi nasledniki, čebelarji pa ga bomo ohranili v spominu kot vestnega čebelarja.

Čebelarstvo društvo
Laško

LUDVIK VARGA



Marca smo se poslovili od zvestega čebelarja in prijatelja, duhovnika v Markovcih na Goričkem, Ludvika Varge.

Ljubezen do čebel je gojil že dolgo, saj je bil že od začetka leta 1953 član ČD v Šalovcih in mu ostal zvest vse do svoje smrti.

Ludvik je znal opazovati naravo in pomagati ljudem. Čebelam pa je posvetil posebno skrb. Dobro je vedel, kako zelo so čebele pomembne za opravevanje sadovnjakov, ki jih je na Goričkem veliko. Zavedal se je tudi, da je čebelji med najnaravnejša hrana, ki je za zdravje, posebno v današnjem tempu življenja, neprecenljive vrednosti. In prav zato si je vseskozi prizadeval, da bi čim več ljudi vzljubilo gojenje čebel. Leta 1965 je postal čebelarski preglednik, od leta 1959 do 1981 pa je opravljal tudi dela tajnika Čebelarske družine Šalovci. Vzgajal je predvsem mlade, ki

so mu radi prisluhnili, in Ludvik je z veseljem prevzemal mentorstvo. S svojim znanjem in odnosom do sočloveka je mlade učil za življenje in delo, vse pa je povezoval s pridnostjo čebel. Zato ni čudno, da je bil Ludvik dvakrat odlikovan z odličjem Anton Janša II. in III. stopnje.

Vsi ga bomo ohranili v trajnem spominu!

Čebelarstvo društvo
Šalovci

V SPOMIN

Čebelarstvo društvo Barje je v zadnjih štirih letih izgubilo tri vestne člane.

Najprej smo se poslovili od Vida Javornika, večletnega tajnika in pozneje blagajnika, ki je nesebično razdajal svoje sposobnosti. Bil je zanesenjak in večni čebelarski optimist. Odličji Anton Janša III. in II. stopnje sta prišli v prave in zares zaslužne roke. Bil je tudi pobudnik čebelarskega krožka.

Slabo leto za njim se je naš prapor spet poklonil enemu od ustanoviteljev organiziranega čebelarstva na Barju Lojzetu Žagarju – Lebnovemu atu z Rudnika. Lojze ni bil samo dober čebelar, ampak tudi pošten kmet in plemenit človek. Čebelarstvo društvo Barje ga je imenovalo za svojega častnega člana.



Letošnji pomlad pa smo se poslovili od svojega tajnika Ferija Podržaja. Kdo ni poznal tega vedrega in duhovitega moža, ki je čebelaril v Starih Žagah? Nikoli mu ni bila predolga 70 km dolga pot, da se je srečal s svojimi marljivimi prijateljicami. Bil je vsestransko delaven, ne samo kot tajnik, ampak tudi kot vodja krožka, organizator predavanj o sadjarstvu, vrtničarstvu in gojenju cvetja za čebelarje in krajane. Popeljal nas je tudi na prijetne izlete na Gorenjsko, Dolenjsko in celo na študijski izlet v Prago, za kar smo mu še posebej hvaležni. Prejel je tudi dve odličji Anton Janša – III. in II. stopnje. Kljub delavnosti in volji do življenja pa je bila bolezen močnejša.

Barjanski čebelarji

ŠTEFAN KRESNIK



Avgusta 1987 smo se na hotuljskem pokopališču poslovili od našega dolgoletnega člana Štefana Kresnika.

Rodil se je leta 1920 na Selah pod Uršljo goro v revni koči. Že mlad je moral iti s trebuhom za kruhom. Takrat se je začel zanimati za čebele in začel čebelariti s kranjiči.

Po osvoboditvi si je ustvaril družino in zgradil hišo. Pri svojem domu je postavil tudi čebelnjak s 30 AŽ panji. Štefan je bil tih in skromen, a je bil vedno pripravljen pomagati z nasveti, delom in roji drugim čebelarjem, predvsem mladim. Poleg svojih čebel je pogosto oskrboval še čebele svojih tovarišev.

Za uspešno čebelarjenje in nesebično pomoč drugim čebelarjem je bil tudi odlikovan z odličjem Antona Janše III. stopnje.

Štefana bomo vsi čebelarji ohranili v dobrem in trajnem spomenu.

Čebelarsko društvo
Ravne na Koroškem

PAVEL PIVK



Maja 1987 smo se na pokopališču Vrh nad Rovtami poslovili od Pavla Pivka, dolgoletnega člana čebelarske družine Žiri.

Rodil se je oktobra 1910 na Žirovskem vrhu.

Čebelariti je pričel leta 1933 s kranjiči, nato pa je postopoma prešel na AŽ panje.

Leta 1937 se je poročil in preselil v Račevo pri Žireh, kjer je do poslednjega dne svojega življenja čebelaril z 20 do 25 AŽ panji.

Kljub redni zaposlitvi pri gradbenem podjetju Remont Žiri je svoje ljubljene čebelice zelo vestno oskrboval. Udeleževal se je tudi skupinskih prevozov čebel na pašo z ostalimi čebelarji žirovske čebelarske družine na Primorsko in Liko.

Za svoje dolgoletno članstvo in prizadevno čebelarjenje je bil odlikovan z odličjem Antona Janše II. stopnje.

Čebelarska družina
Žiri

JANKO GRMEK



Z žalostjo smo mariborski čebelarji prejeli vest, da se je marca 1988 končala življenjska pot enega izmed najmlajših članov naše čebelarske družine.

Janko se je rodil 1. 11.

1956 v Mariboru. Že kot majhen fantič je spoznaval življenje čebel pri svojem očetu, ki je bil zelo napreden in uspešen čebelar. Po očetu je prevzel 30 kirarjevih panjev. S pomočjo mentorja je že nekaj let uspešno čebelaril. Na žalost pa to ni trajalo dolgo. Zanj sta bili usodni bolezni in težka nezgoda, zaradi katere je bil tudi invalidsko upokojen. Umril je zelo mlad in poln delovnega in življenjskega elana.

Ostal nam bo v spominu kot miren, nesebičen in požrtvovalen tovariš.

Čebelarska družina
Maribor-Mesto

CENE ČEBELJIH PRIDELKOV

V začetku junija so se povečale cene medu v trgovinah, tako je cvetlični med 5.550 din/kg, kostanjev in gozdni pa po 7.500 din za kg. Čebelarji so na drobno povečali cene medu in ga prodajajo po 5.500 din do 6.500 din za kg. Roje prodajajo po 40.000 din, družine na 10 satih pa po 100.000 din.

Uredništvo



krka, tovarna zdravil n.sol.o.

novo mesto

TOZD MARKETING
SEKTOR VETERINA

KRKA V ČEBELARSTVU

ASCOMIZOL® – D

SREDSTVO ZA DEZINFEKCIJO Z DIMLJENJEM

delovnega prostora, praznih panjev, satov, čebelarskega orodja in pribora, posebno v čebelnjakih, ki so okuženi s povzročiteljem poapnele zalege.

KDAJ UPORABITI ASCOMIZOL® D?

1. Uporabimo ga, če je prisoten povzročitelj poapnele zalege v delovnem prostoru, praznih panjih, na čebelarskem orodju in priboru.
2. Uporabimo ga pri vsakem sumu na prisotnost povzročitelja poapnele zalege.
3. Uporabimo ga pred vsako ponovno uporabo satja, osmukalnikov, druge opreme, ki je bila dalj časa v skladišču.

ASCOMIZOL® – SET

za uporabo v veterini – kemoterapeutik

RAZTOPINA ZA ŠKROPLJENJE SATJA Z ZALEGO

RAZTOPINA ZA KAPLJANJE NA IZGOREVALNI LISTEK

KAKO UPORABITI ASCOMIZOL® – SET?

1. Raztopino za škropljenje dodamo sladkorni raztopini in nato z njo škropimo plodiščne sate družin, ki so obolele za poapnelo zalego.
2. Raztopino za kapljanje na izgorevalni listek uporabimo kot zaščito (preventivno) za čebelje družine, ki jih ogroža povzročitelj poapnele zalege.

KMALU V KRKINI PALETI PROIZVODOV ZA ČEBELARSTVO:

Sredstvo za zaščito satja pred voščnim moljem

Biostimulator za jesensko in spomladansko pospeševanje razvoja čebeljih družin.

Novo vrste visokokvalitetne hrane za čebele

OBVESTILO

Prevaževalci čebel na pašo v kraje na območju občine Logatec morajo dovoz čebel predhodno najaviti, in sicer:

za območje Laze-Ravnik pri	Milan Ržek, Laze 73
za območje Kalce-Grčarevec pri	Janez Slabe, Kalce 33
za območje Hotedršica pri	Franc Pivk, Hotedršica 20
za območje Martinj hrib pri	Franc Grum, Notranjska 56
za območje Dol. Logatec pri	Jože Lukančič, Grič 21.

Za vse naslove je pošta 61370 LOGATEC.

Prevaževalci morajo hkrati predložiti veljavno potrdilo o zdravstvenem stanju čebel. Kršitelje bomo prijavili veterinarski službi in ustreznemu upravnemu organu občine.

Čebelarско društvo
LOGATEC

POPRAVEK

V Slovenskem čebelarju, številka 6/88 je na strani 184 **napačno objavljeno**, da je bil za podpredsednika ZČDS izvoljen Ivan Gradič iz Ribnice. Na ta položaj je bil namreč izvoljen Jernej Andrej iz Celja. Obema prizadetima se opravičujemo.

Uredništvo

Casopis izhaja vsakega 1. v mesecu.

Izdaja ga Zveza čebelarških društev Slovenije, Cankarjeva c. 3, 61000 Ljubljana

Telefon: (061) 210-992

Izdajateljski svet: Andrej Petelin, predsednik; člani: inž. Alojz Podjavoršek, Janez prof. Mihelič, inž. Jože Babnik, Lojze Kastelic, Boris Slavec, Marjana Hönigsfeld, dr. Jože Korošec

Uredniški odbor: prof. Janez Mihelič, inž. Jože Babnik, Andrej Dvoršak, Pavle Zaletel, inž. Janez Pokljukar, Franc Javornik, Boris Slavec

Glavni in odgovorni urednik: prof. Janez Mihelič

Lektorica: prof. Nuša Radinja

Glavni in odgovorni urednik Biltena hp Medex: Boris Slavec

Letna naročnina za nečlane 18.000 din, za tujino 13 USA dolarjev.

Cena za posamezno številko je 1.600 din. Odpovedi med letom ne upoštevamo.

Reklamni oglasi: cela stran – 240.000 din, pol strani 140.000 din, četrt strani 70.000 din. Po-

pusti za 3- do 5-kratno objavo 10 odstotkov, za 6- do 10-kratno objavo 20 odstotkov, za celo-

letno objavo 30 odstotkov, za zadnjo stran ovitka ni popusta. Splošni oglasi: beseda 420 din.

Člani imajo pravico do enega brezplačnega oglasa do 20 besed v tekočem letu. Za vsako na-

slednjo besedo plačajo po veljavnem ceniku 420 din. Članarina znaša 12.000 din, s članarino

je plačan tudi Slovenski čebelar.

Št. žiro računa pri SDK v Ljubljani, Miklošičeva c.: 50101-678-48636

Devizni račun št. 50100-620-107-010-30960-943

Po mnenju republiškega sekretariata za prosveto in kulturo št. 421-1/74 je časopis oproščen temeljnega davka od prometa proizvodov.

Tisk: Tiskarna KURIR, Ljubljana

Rokopisov ne vračamo.

MALI OGLASI

Prodam večje število novih AŽ panjev desetsatarjev. Telefon: (061) 791-761 od 14. do 20. ure.

Prodam TAM 5000 – primeren za predelavo v prevozni čebelnjak in nekaj družin na AŽ satju s panji ali brez. Telefon: (063) 840-108 zvečer.

Prodam večje število rojev in narejencev na AŽ ali LR satju (17 cm). Telefon: (061) 882-096.

Prodam TAM 2000 keson. Telefon 061-446.

ČEBELARJI POZORI!

Nova trgovina s čebelarско opremo, priborom in repromaterialom v Postojni je odprta. Vabimo vas, da nas obiščete. Trgovina ČEBELICA, Roman Milavec, Vilharjeva 13, Postojna. Telefon (067) 23-580.

Prodam prazne nove AŽ panje, devet in desetsatarje. Telefon (061) 264-926.

Prodam pet zdravih in močnih družin v LR panjih s tremi nakladami ter čebelarški pribor (točilo na štiri sate iz nerjaveče pločevine itd.). Jože Jakelj, Smerinje 9, 64280 Kranjska Gora.

Prodam surovine za izdelavo sredstva KAS (borovi vršički in pelin), za zatiranje varoze, preprečevanje nose mavosti, in spodbujanje spomladanskega razvoja čebeljih družin. Pošljem tudi po pošti. Janez Firm, Podšentjur 10, 61270 Litija. Telefon (061) 882-096.

Prodam 24 panjev enajstsatarjev (Grajš) in deset družin na satju. Telefon (061) 771-314 ali dopoldan 772-112 interna 55.

Prodam priklopno prikolico (šleper) za prevoz 96 AŽ panjev s prostorom za točenje medu. Telefon (061) 349-274 od 17. ure dalje.

Prodam večje število čebeljih družin z AŽ – Grom panji. Jože Kopinja, Ribarjevo naselje 1, Lendava, telefon (062) 75-287.

Prodam dve prikolici v regalu s čebelami. Na prikolici je dvanajst desetsatnih AŽ panjev in nove prazne AŽ panje. Prevoz je možen z osebnim avtom. Štefan Vukovič, Pretnerjeva 7, Ljubljana-Višmarje, telefon (061) 50-918.

Prodam TAM 4500, predelan v prevozni čebelnjak z atestom in 66 naseljenimi AŽ panji. Rado Furlan, Sp. Škofije 205, 66281 Škofije, telefon (066) 54-195.

Prodam deset čebeljih družin na AŽ satih s panji ali brez. Emil Baškin, Šempas, telefon (065) 58-605.

Prodam nekaj čebeljih družin na LR satnikih s panji ali brez. Franc Šivic, Ulica padlih borcev 31, Ljubljana, telefon (061) 343-814.

Prodam čebelje družine na AŽ satju (26, 28 x 41) z mladimi maticami. Telefon (042) 75-174.

ČEBELARSKO DRUŠTVO ŠKOFIJA

prosi vse, ki želijo pripeljati čebele na kostonjevo pašo na to področje, da svoj prihod najavijo na naslov: ČEBELARSKO DRUŠTVO ŠKOFIJA, 61291 Škofljica.

MIZARSTVO KRŽE – z dolgoletno tradicijo – VRHNIKA

Izdelujemo kvalitetne panje AŽ po konkurenčnih cenah. Panji so iz kvalitetnega smrekovega lesa in rogljičeni (cinkani). Satniki so iz lipovega lesa in vrtani za žičenje. Desetsatne AŽ panje lahko dobite takoj, za ostale vrste panjev tipa AŽ pa sprejemamo naročila. Franc Krže, Idrijska 3, 61360 VRHNIKA, telefon (061) 751-317.

Finančna sredstva za obnovo zgodovinskega spomenika kapele P. P. Glavarja nakažite na ŽR 52100-603-30757 Zavod za varstvo naravne dediščine Novo mesto, Kidričev trg 3, s pripisom »Za obnovo Lanšpreža«.