

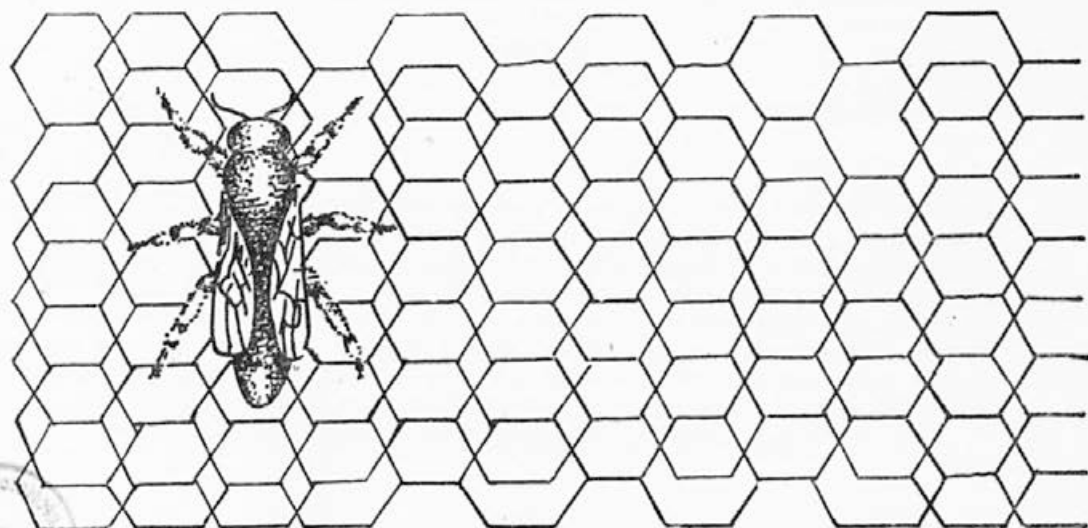
leto LXXIII

št. 3

1971



slovenski čebelar



VSEBINA

Brezar: Čebelarjev koledar	65
France Guna: Opazovanje čebel pri žrelu	67
stud. inž. Friedrich-Karl Tiesler: Ocenjevanje uspehov pri čebeljih družinah	70
Julij Mayer: Strahotne posledice strupenih škro-piv	74
Lojze Lešnik: Sajenje medovitih rastlin	78
Julij Mayer: Borovnica	79

ZDRAVSTVENI KOTIČEK

Dogovor	80
Valentin Benedičič: Organizacija zatiranja čebelnih bolezni	81

MLADI ČEBELARJI NAM PIŠEJO

Alojz Rupnik: Nekaj misli začetnika	85
---	----

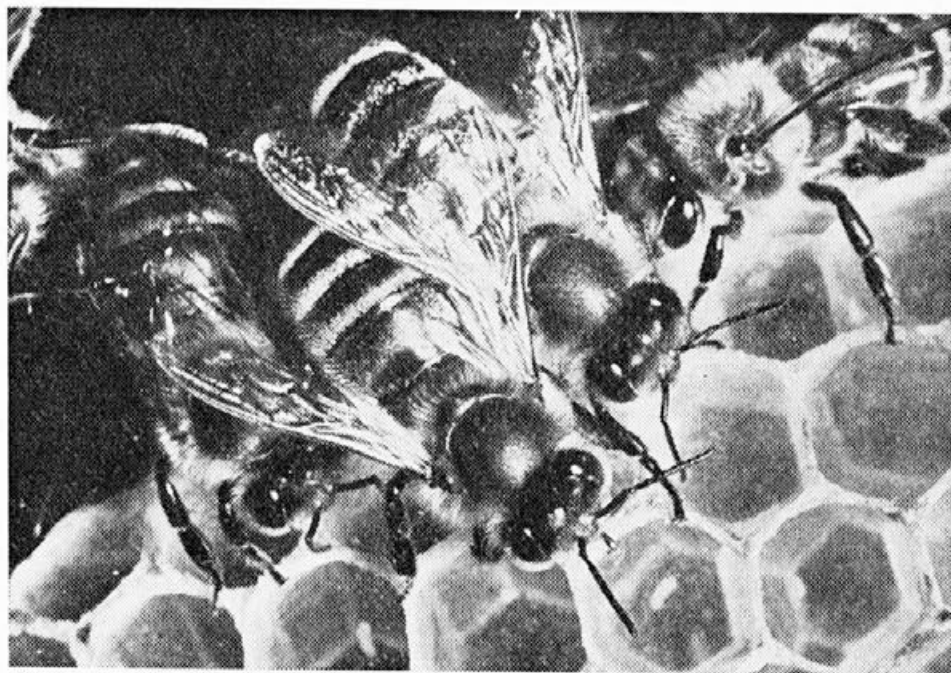
IZ DRUŠTVENEGA ŽIVLJENJA

Vabilo na občni zbor ZČDS	86
Čebelarški izobraževalni center	87
Živahna seja ZČDK (France Guna)	89
Končno poročilo tajnika B. Modrijana o delitvi krmilnega sladkorja v letu 1970 na seji UO ZČDS dne 24. 1. 1971	91
Čebelarški tabor v Moravcâh (Peter Grabnar)	92

VPRAŠANJA ČEBELARJEV IN NAŠI ODGOVORI 23. MEDNARODNI KONGRES ČEBELARJEV V MOSKVI

OSMRTNICE

List izhaja vsakega 1. v mesecu. Člani, ki plačujejo letno članarino 30,00 din, ga prejmejo zastonj. Izdaja ga Zveza Čebelarških društev za Slovenijo v Ljubljani, Cankarjeva cesta 3/II, tiska Tiskarna PTT v Ljubljani. Ureja uredniški odbor: Valentin Benedičič, Ivan Majcen, Julij Mayer, Martin Mencej, Boris Modrijan in Jožko Šlander. Glavni urednik Martin Mencej. Odgovorni urednik Boris Modrijan. Letna naročnina za nečlane 35,00 din, za inozemstvo 40,00 din. Posamezna številka na 32 straneh stane 3,00 din. Odpovedi med letom ne upoštevamo. Kdor plačuje članarino v obrokih, se s prvim obrokom zaveže, da jo bo do konca leta v celoti poravnal. To velja tudi za naročnino. Številka žiro računa pri SDK v Ljubljani, Miklošičeva cesta, 501-8-268/1. Telefonska številka uprave ZČDS in SČ 20-208.



Spomladansko delo se je začelo

Foto Janez Skok

ČEBELARJEV KOLEDAR

BREZAR

Marec

Lahko bi rekli, da je stanje čebelnih družin v marcu nekakšno ogledalo našega čebelarjenja v poslednjih sedmih mesecih, tj. od avgusta v pretečenem letu dalje. V njem se kažejo napake, ki smo jih zagrešili, v zelo ostri luči. In ker — kot pravimo — se največ naučimo iz napak, ne bo odveč, da se malo pomudimo pri njih in poskušamo ugotoviti vzročno povezanost med njimi in posledicami, ki so v tem mesecu najbolj očitne.

1. napaka: pomanjkljiva skrb za pomladitev (regeneracijo) čebelnih družin v avgustu in septembru. Posledica v marcu: hitro odmiranje ostarelih čebel še preden so v zadostnem številu zavzele njihova mesta mladice.

2. napaka: neprimerna zimska zaloga (gozdni med ipd.) Prva posledica: prekomerno kopičenje neprebavljivih snovi v blatniku čebele. Druga posledica: zaradi napetosti v blatniku se čebele razburjajo in močno šumijo ter s tem rahljajo zimsko gručo, kar povzroča prekomerno uhajanje toplote iz nje. Izgubljeno toploto poskušajo čebele nadomestiti s povečanim uživanjem hrane, kar pa zopet povzroča še večjo napetost v blatniku. Na ta način se nesreča stopnjuje v progresivnem sorazmerju kakor v začaranem krogu vse do vsesplošne grižavosti, ali celo smrti, v kolikor jih ne reši nadlog topel izletni dan, v katerem se lahko otrebijo.

3. napaka: nezadostna zimska zaloga. Posledica: smrt zaradi lakote, ki je ravno v marcu najpogostejša, posebno če se zima zavleče in čebelarjem ne moremo priskočiti na pomoč.

4. napaka: pomanjkljiva otoplitev ali motenje družin v zimskih mesecih. Posledica: večje uživanje hrane z istimi sekundarnimi posledicami kot pri neprimerni zimski zalogi. Hrane seveda tudi prej zmanjka in v marcu so včasih usodni že dekadogrami.

Lahko bi še naštevali, vendar naj zadostuje tale splošna ugotovitev: v marcu se čebelje družine približujejo tisti kritični točki svojega razvoja, ko stare čebele lahko prepuste vsaj polovico svojih vsakdanjih opravil — posebno pri negi zalege — porajajočim se mladim. Če se to zgodi preden jim zmanjka življenjskih moči in morajo zaradi tega zmanjševati obseg zalege, lahko rečemo, da so družine dobro prezimile. V nasprotnem primeru pa moramo seveda zapisati slabo prezimljenje ali celo nesorazmerno velik padec družin, kar so po navadi očitne posledice napak, ki smo jih — kot smo že zapisali — zagrešili v dobi priprav za zimo ali pa tudi v sami dobi zimskega mirovanja.

Marec pa je tudi mesec, ko lahko družinam že izdatno pomagamo pri prebroditi pomladanskih težav, posebno če nam je še vreme kolikor toliko naklonjeno. Hkrati sprimernimi posegi lahko bistveno pospešimo pomladni razvoj! Poglejmo kako in kaj naj ukrepamo!

Že v prejšnji številki smo zapisali, da vesten čebelar nikakor ne sme zamuditi prvi izletni dan, katerega lahko z gotovostjo pričakujemo v začetku marca, če ni bil že v februarju. Tak dan po navadi ni osamljen, posebno če nastopi bolj pozno. Sledijo mu še drugi topli dnevi, katere nam dandanes že s precejšnjo verjetnostjo napove meteorološka služba s vojimi vsakodnevnimi napovedmi, tako da se lahko nanje pripravimo. Pričakati jih moramo pripravljeni, da nam bo šlo delo hitro izpod rok, kajti časa najbrž ne bo na pretek.

Prilagodimo si: a) Čas — če smo zaposleni, nikar ne računajmo na nedeljo ali prosto soboto, ampak si pravočasno zagotovimo dopust. V soboto in nedeljo utegne že zopet snežiti! b) Načrt dela, v katerem naj bo določen vrstni red opravil, katerega bomo sestavili na podlagi zapiskov o prisluskuvanju v zimskem času. c) Hrano za dopoinjevanje zalog (gosta sladkorna raztopina, medeni sati, ipd.) in hrano za dražilno krmljenje (sladkorno testo, razne pogače, ipd.). d) orodje (grebljice itd.), prostor, kjer bomo sušili material za paženje in jamo, kamor bomo zakopali, ali pa v njej zažgali mrtvice.

Z delom pričnimo, ko se dvigne temperatura vsaj na 8° C v senci. Delamo lahko seveda na več načinov in po raznih zaporedjih: lahko najprej vsem panjem očistimo dna in odvezamo opaž, katerega damo sušiti in šele potem začnemo s pregledi. Lahko pa čistimo in sušimo hkrati s pregledi. Če kaže, da bo toplo vreme še trajalo, lahko pregledujemo družine po vrsti tako, da se pri sumljivih zadržimo dlje, pri ostalih pa se zadovoljimo le z bežnim pregledom. Če pa je napovedano poslabšanje, je bolje, da izkoristimo skopo odmerjeni čas le za pregled tistih družin, katere smo pred časom zaznamovali kot sumljive. Prvi pregled družin izkoristimo za tele ugotovitve in ustrezne ukrepe:

1. Brezmatičnost — družini dodamo prašiček, jo pridružimo drugi družini, ali pa drugo, slabšo družino pridružimo njej.

2. Pomanjkljivo zalogo hrane (v tem času je mora biti še 5—6 kg) — dodamo ogrete medene sate ali sate, v katere smo nalili toplo in gosto (1:3) medeno, sladkorno ali mešano raztopino čim bliže zalegi.

3. Dobro prezimljena družina — dodamo kepo sladkornega testa ali pogačo, po možnosti nad ali vsaj v neposredno bližino zalege.

Ostala zapažanja, kot so znaki obolezlosti, raztresena zalega ipd., si pa za sedaj zapišemo, ukrepali bomo šele po drugem, natančnejšem pregledu, katerega bomo opravili šele, ko se bo toplo vreme bolj ustalilo. Pazimo, da bomo z delom končali pravočasno, da bomo še preden se zvečer ohladi, panje ponovno zapažili s presuženim opažem ter jih zaprli. Če z delom nismo končali, nadaljujemo z njim naslednji topli dan. Po delu sežgimo, ali zakopljimo mrtvice, katere smo nagrebli na dnu panjev.

V tem mesecu moramo vsekakor urediti napajalnik! V toplih dneh žrtvujemo svojim ljubljencem kako opoldansko urico in jo izkoristimo za opazovanje pred žreli. Zvedeli bomo marsikaj zanimivega, kako, o tem je bilo že mnogo napisanega, zato še vedno radi pobrs kajmo po literaturi — bolje bo vsekakor kakor nepotrebno pregledovanje, katerega omejimo le na najpotrebnejše. Z rednim opazovanjem bomo tudi pravočasno opazili in potem zlahka preprečili začetek ropanja, ki je zlasti v toplih dneh precej pogost in zelo nevaren pojav v tem času.

OPAZOVANJE ČEBEL PRI ŽRELU

FRANCE GUNA, ZAGORJE

Naš slikar Maksim Gaspari je snov za svoja dela v veliki meri zajemal iz idiličnega življenja nekdanje naše kmečke vasi. Med takimi njegovimi stvaritvami najdemo tudi prikupljiv motiv: dobrodušen slovenski čebelar s čedro v ustih, sedi na klopici ob uljnaku in uživa tiho srečo ob veselem rajanju srebrnokrilih čebelic.

Našega čebelarja si res kar ne moremo misliti brez klopice, na kateri posedi, kadar količkaj utegne. To so najmilejši trenutki njegovega življenja. Toda motil bi se, kdor bi mislil, da mu je vse to le za oddih. Nikakor. Kadarkoli se namreč pomudi ob uljnaku, neprestano opazuje. Natančno opazovanje mu namreč mnogo pove, kako je z njegovimi čebeljimi družinami.

Celo pozimi, ko je ulnjak kar zasut s snegom, stopi skrben čebelar večkrat pred panjska žrela. Takrat morajo biti vsi panji kakor izumrli. V žrelu ne smeš ne videti ne slišati nobene čebele. To je najboljše znamenje. Čebele so popolnoma mirne. Jim pač nič ne manjka, nobena stvar jih ne moti.

Če je v žrelu nekaj mrtvic, tudi ni kaj posebnega. Navadno so to starejše čebele, katerih življenjska doba je potekla, pa v teku zime odmirajo in padajo na dno panja. Zelo resno pa je, če je žrelo natrpano z mrtvicami. V čebelji družini je očitno nekaj narobe: morda bolezen, morda celo lakota, ki se v slabo založenih panjih oglasi navadno malo pred nastopom pomladi.

Glasno hrumenje, ki ga zaslišimo iz kakega posameznega žrela, takoj ko se uljnaku približamo na tri ali le na pet korakov, vzbuja upravičen sum, da je panj izgubil matico. Treba mu bo priskočiti na pomoč, brž ko bo to dopuščalo dovolj toplo vreme.

Razgrizeni ostanki mrtvih čebel v žrelu ali na panjski bradi nam z gotovostjo povedo, da čebele nadleguje rovka ali miš, kar pa utegne biti za celo čebeljo družino usodno, če se zima zavleče. Nemir, ki ga povzročajo v panju ti škodljivci,

razburja čebele, da zapuščajo svojo zimsko gručo in otrpnejo. Rovka jih potem brez nevarnosti pohrusta. Če to traja vso zimo, lahko tudi močna čebelja družina docela propade.

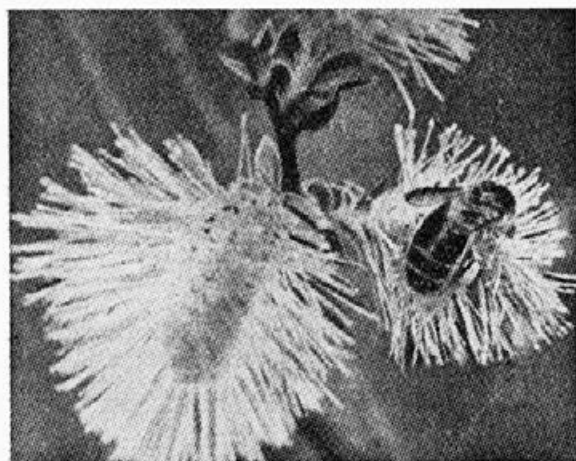
Slabo znamenje je, če posamezne čebele celo ob sneženju izletavajo iz panja. Za to nenormalnost so lahko različni vzroki. Mnogokrat so temu krive lačne ktice, zlasti sinice, ki sedajo na panjsko brado ter kljujejo po končnici, dokler se iz žrela ne požene čebela, tedaj pa — lop po njej z ostrim kljunom.

Če v takem vremenu čebele silijo z več panjev in v večjem številu, navadno pomeni, da jim je zima že predolga. Morda se zaradi dolgotrajnega mraza že več mesecev niso mogle spreleteti in so že zelo potrebne toplega sončnega dne, da se otrebijo. Čebelar jim v tem primeru ne more prav nič pomagati, temveč mora z njimi vred mirno čakati, da pride zaželeni topli val.

Predolga zima pa lahko rodi še hujše posledice, zlasti še, če niso bile čebele v jeseni zazimljene pravočasno in na primerni, zdravi zimski zalogi. Tudi to se pokaže h koncu zime v žrelih. Klavrne čebele prihajajo z napetimi zadki iz panja, se otrebijo kar na panjski končnici in lazijo po bradi, od koder onemogle omahujejo v sneg. Nedvomno so obbolele za grižo ali celo za hujšo boleznijo — nosemo. Na srečo pa so v uljnaku skrbnega čebelarja taki primeri zelo redki.

Ko skopni sneg in se prisme hlja ljuba pomlad, pa so opazovanja čebel pri žrelih vse lepša in veselejša. Pomlad je pač pomlad. Kamorkoli posije, povsod se prebujajo novo življenje, toda nikjer v prirodi ne v toliki meri kot v čebelnem panju. Žrela kar naenkrat ožive in na panjskih bradah se začne razgibano vrvenje.

Prvo čebelarjevo delo ob koncu zime je, da s strguljo očisti panjevo dno mrtvic in drobirja, ki se je nabral v teku zime po tleh. Toda marljive delavke niti ne čakajo nanj. Že na dan prvega izleta bi najrajši kar vse opravile same. S čiščenjem, ki so ga začele podnevi, nadaljujejo tudi ponoči, če le ni premrzlo. Znamenje dobre čebelje družine je torej, če najde čebelar zjutraj pred žrelom dosti drobirja kot dokaz njihovega dela.



Obetajo se prvi koški
zlatorumene obnožine

Posebno vesel je čebelar, ko v začetku marca včasih pa celo že konec februarja zagleda prvo čebelico s polnimi koški zlatorumene obnožine, ki leze skozi žrelo v panj. Kar takoj se ozre še po ostalih panjih, če tudi že nosijo. To mu mnogo

pomeni. Tak panj ima nedvomno že zalego. Če prinaša obilo obnožine, pa ima gotovo dobro, rodovitno matico, kar je nujen pogoj zadovoljivega razvoja čebelje družine v tistem letu.

Če konec marca ali sredi aprila stopi čebelar proti večeru pred pročelje uljnaka, ob ugodnem vremenu prijetno zaduhti iz žrel, — znamenje, da v satju že dozoreva prvi med. Rosa, ki se proti jutru nabere v žrelu, nam pove, da je bil prejšnji dan za medenje ugoden in da so čebele dobro brale. Isto nam potrdi gosta topla sopara, ki se v pomladnih jutrih kadi iz žrel. Obenem pa je to merilo številčne moči posameznega panja.

Moč čebelje družine presojamo tudi po tem, da začno čebele ob žrelu prisediti. Kolikor več čebel je v panju, toliko večja je gruča, ki priseda. So pa tudi izjemni primeri, ko čebele prisedajo iz drugih vzrokov, kot npr.: huda vročina poleti, brezpačna doba, ko čebele nimajo kaj delati, včasih celo lakota in podobno. Prav zato pa mora biti čebelar bister opazovalec, če hoče iz ponašanja čebel razbrati resnično razpoloženje in dejanski položaj v panju.

V dobi rojenja je včasih precej zapleteno. Ko se razvoj čebelje družine bliža svojemu višku, se namreč čebele začno pripravljati na roj. Znameniti Anton Janša našteva v svoji knjigi vrsto zunanjih znamenj, s katerimi čebele v žrelu in na panjski bradi razodevajo ta svoj namen. Čebelar mora vsa ta znamenja dobro poznati, da ve roj v pravem času pričakovati ali pa ga preprečiti, če roj ni zaželen.

Troti v žrelu tudi marsikaj povedo. Ko se konec aprila prikažejo, pomeni to daljnjo pripravo na roj. Ko jih čebele v avgustu pritisnejo ob žrelu, pomeni, da je mlada matica oplojena. Nenormalno majhni troti pomenijo, da v panju ni prave matice, temveč da je trotočka.

Nenavadna gneča in naval čebel na žrelo posameznega panja največkrat pomeni roparice. Spoznaš jih po tem, ker izredno vsiljivo rinejo v žrelo posameznega panja.

V novejšem času sicer čebelar ugotavlja stanje v panju tudi z notranjim pregledom, ko lista sat za satom. Toda mnogo truda pa si prihrani, če to opravi z bistrim opazovanjem čebel pri žrelih. Dobra stran takih opazovanj pa je tudi v tem, da se z njimi izogne marsikakemu razburjenju čebel, ki jih več ali manj moti pri njihovem delu.



OCENJEVANJE USPEHOV PRI ČEBELJIH DRUŽINAH

STUD. INZ. FRIEDRICH-KARL TIESLER

Uspeh je pri reji živali mnogostranski pojem; nanaša se na mleko, maščobo, pridobivanje volne, sposobnost za pitanje, zmogljivost itd. V čebelarstvu razumemo pod tem v ožjem pomenu med, donos družine. Preizkušanja uspehov, ki so se v nekaj desetletjih udomačila v reji živali, so nam prinesla dragocena pojasnila in zanimiv ter mnogostranski material za študij uspehov in zmogljivosti za poljedelstvo koristnih živali; njegovo vrednotenje in nepogrešljivo le za praktično rejo, ampak tudi za raziskovanje reje živali.

Problem preskušanja uspehov je, najti metode, ki bi dale na eni strani čim zanesljivejšo sliko zmogljivosti živali, oziroma v primeru čebelarstva kake družine, in na drugi strani, ki niso prekomplicirane in predrage za izvajanje v praktičnih razmerah. Izpolniti obe zahtevi ni vedno lahko, vendar so se nekateri postopki presojanja sčasoma izkristalizirali in bodo nekako zahtevam odgovarjali. Prva naloga preskušanja uspeha je, najprej enkrat dobiti podlage in oporne točke za uspeh čebeljih družin, ki se sploh morejo primerjati in spoznati širino nihanja teh uspehov. V rejskem oziru so preskušanja uspehov zanimiva predvsem zato, ker če poznamo uspehe neke družine, oziroma skupine družin, njihovih prednikov in če mogoče njihovih potomcev, lahko sklepamo na njihovo dedno vrednost, s časom pa najdemo v posameznih rejah družine in linije s posebnimi uspehi, dedno manj vredne pa lahko izločimo. Vrednost preizkušanja uspehov izvira od tod, da je končno le uspeh odločen za gospodarsko vrednost naših družin.

Vse lastnosti čebelje družine so zasidrane v dednih zasnovah. Te pa lahko zaradi vplivov okolja v gotovih mejah več ali manj nihajo; prilagodijo se okolju, se modificirajo. V enakem okolju — na enem stojišču — bomo pa našli družine, katerih lastnosti se zelo razlikujejo. Ti znaki so lahko dedni. Zato je rejčeva naloga, posvetiti svojo pozornost na gospodarsko pomembne lastnosti, npr. rojivost, pohlevnost in predvsem voh ter nabiralna vnema; mora primerjati, izločati in izbirati, kajti te razlike nudijo podlago za rejno odbiro. Za rejno odbiro je bistvene važnosti, da dobro spoznamo svoje družine in njihove matice. Brez rednega zapisovanja to ni mogoče. V Nemčiji uporabljamo tiskane panjske kartone. Navaden list pa tudi doseže svoj namen, če je skrbno in pravilno izpolnjen. Karton potuje z matico in ni vezan na določen panj. Velja leto dni. Ob koncu leta izvršimo na podlagi teh kartonov presojo družin.

Daleč najbolj važen znak je donos družine. Z njo raste in pade rentabilnost čebelnjaka. Ravno v tem znaku so izredno velike razlike med družinami. Upoštevati pa moramo, da je donos medu predvsem odraz paše in šele v drugi vrsti uspešnost družine. Zavoljo tega ne smemo donosa dveh stojišč brez nadaljnega primerjati, kajti že po nekaj kilometrih se paša lahko bistveno spremeni.

Upoštevati moramo dalje, da z rejo v krvnem sorodstvu, ki je v določenih primerih lahko v rejnem interesu, često nastopajo močni padci uspešnosti. Nasprotno pri križanju, predvsem med dvema čebeljima rasama, pogosto pride do izrednih uspehov, ki pa niso dedni, tako da take družine pri dedovanju ne obdržijo tega, kar so najprej obetale. Zato jih moramo pri presojanju obravnavati ločeno. Bastardi nastopajo povsod tam, kjer so naravna ozemlja razširjevanja dveh čebeljih ras dotikajo in sekajo brez učinkovitih ovir (visoke gorske verige ali širne vodne površine, gorske verige kot v Slovaški, nižji Avstriji, Češki, Moravski, kjer zadene od severa sem mellifica na carnico). Toda do križanj pride tudi povsod

tam, kjer človek poseže v naravni rasni sestavi in vpelje v živahni trgovini s čebelami tuje čebelje rase in hoče s tem izpodriniti domačo raso. Tako je npr. v Nemčiji nekoč domača temna čebela povsem skrižana in prevladujejo v vsej deželi bastardne družine. In v tem je ravno v mnogih pokrajinah problem dragocene, rasno čiste družine razlikovati od bastardov, ki so v njihovi dednosti nepreračunljivi in zato neporabni za vzrejo. Za to so potrebne obsežne preiskave znakov in biometrične meritve, ki porabijo mnogo časa in ki v celoti zelo otežujejo vzrejo. Slovenski čebelarji pa so v srečnem položaju, da imajo v svoji deželi komaj kaj ali sploh nobenih bastardov. Nahajajo se sredi naravnega osrednjega ozemlja krotke carnice z mnogimi njenimi gospodarsko dragocenimi lastnostmi, ozemlja, ki je tako dobro obdano z gorskimi verigami. Nikoli niso bile vpeljane tuje čebelje pasme in tako je domači material izrazito enoten. Samo z načrtno vzrejo, morebiti z dobro plemenilno postajo, je mogoče tu zelo napredovati in v razmeroma kratkem času zelo mnogo doseči. Vsa težava biometričnih meritev za ugotovitev čistosti pasme odpade. Zato lahko bodrim slovenske rejce le k načrtni odbiri. Gospodarski uspeh ne bo izostal. Toda kako nadaljevati?

Uspešnost družine je možno sorazmerno lahko in točno zajeti v številkah. Posamezno tehtani panj nam tu vsekakor malo koristi, kajti ne moremo nastaviti nobenih primerjav, ampak izvedeti le nekaj o paši. Zanimiveje bo, če moremo tehtati cele skupine družin. To je možno s pomočjo premične tehtnice z dvigalno napravo. To pripravo si lahko spreten čebelar napravi sam. Pod panjsko tehtnico pritrdimo kolesčke, ki tečejo po dveh pod panji nameščenih kovinskih tračnicah. Za dvigalno pripravo lahko služi preurejeno vozno dvigalo, na katero privarimo dve pločevinasti plošči. Tehtnico z dvigalno pripravo lahko premaknemo pod vsak panj, ki stoji na dveh lesenih tramičih in njihovo težo lahko ugotovimo z dvigom. Tehtajmo le neto prirastek; priporočljivo je, odbrati vsak večer. Odbrane številke moramo točno vpisati v panjske tabele. Tako pridemo s primerjavo do zelo točnih izsledkov.

Večina čebelarskih obratov pa nima takih tehtalnih priprav; k temu pride še, da vzame dnevno odbiranje zelo mnogo časa. Če prevažamo, lahko tehtamo panje pred in po prevozu s preizkušeno decimalno tehtnico in pridemo ravno tako do prav uporabnih izsledkov.

Tretja možnost je najbolj razširjena, vsekakor podvržena napakam. Uspeh družine ugotavljamo pri točenju. Zaloge v plodišču ocenjujemo, iztočene sate iz medišča pred in po točenju stehamo. Tako se pokaže iz zaloge in donosa družine medu njena uspešnost. To točno zapišemo. Prav pri tem je potrebna skrbnost in varanje samega sebe se nikdar ne izplača. Vestna presoja uspešnosti je predpogoj za uspešno rejno odbiro.

Ob koncu leta lahko potem napravimo bilanco o družinah svojega čebelnjaka. Najprej ugotovimo poprečen donos, ko seštejemo donose vseh družin in delimo z njihovim številom. Skupen donos ene družine, pomnožen s 100 in deljen s poprečnim donosom vseh družin, da odstotno vrednost donosa medu, ki ga je prinesla družina. Preprost računski primer s tremi družinami naj na kratko navedem za pojasnilo:

družina A	16 kg	(donosi in zaloga)
družina B	20 kg	(donosi in zaloga)
družina C	15 kg	(donosi in zaloga)
	51 kg	: 3 = 17 kg (poprečni donos)

Poprečni donos znaša 17 kg.

Procentna vrednost:

$$\text{družina A } \frac{16 \times 100}{17} = 94,2 \%$$

$$\text{družina B } \frac{20 \times 100}{17} = 117,5 \%$$

$$\text{družina C } \frac{15 \times 100}{17} = 88,3 \%$$

Tako pridemo do podatkov v procentih, ki so neodvisni od faktorjev, ki pogojujejo dobro ali slabo medeno leto in tako lahko s temi vrednostmi napravimo primerjavo uspešnosti za več let.

Gotove težave se lahko pojavijo v primeru rojenja. Takí primeri imajo praviloma za posledico zmanjšanje donosa medu. Lahko si potem pomagamo tako, da mlado in matično družino v dotičnem letu štejemo kot enoto. Če pa zasledujemo cilj — nerojivost, naj bi take družine pri ocenjevanju šteli ločeno ali izločili.

V podatku zmogljivosti se spet zrcalijo druge lastnosti kot npr. hitrost razvoja, moč družine, količina zalege, odpornost in tu rojilni nagon. Pri nas v Nemčiji smo prej imeli še faktorje za preračunavanje, da smo ugotovili vrednost medu odvzetega zaleženega sata ali izrezanega gradilnega sata, toda to smo spet opustili, ker zahteva to preračunavanje zelo mnogo časa in lahko podatek popači.

Če je v čebelnjaku mnogo družin druga poleg druge, je lahko nagnjenje k zaletenju gotov faktor motenja. Pri velikih čebelnjakih lahko često ugotovimo pri krajnih panjih večje donose, ker takim družinam često veter prižene še pašne čebele. Temu lahko odpomore ločena namestitev v manjše skupine, morebiti tudi posamezno.

Najboljše, najbolj zmogljive družine razmnožujemo. Plemenjak naj stoji več let med najboljšimi družinami čebelnjaka. Ravno to lahko izvedljivo vrednotenje uspešnosti družin naj bi izvedel v svojem čebelnjaku vsak čebelar, ker nedvoumno z jasnimi številkami pokaže, katere njegove družine so najboljše. Te naj razmnožuje, nasprotno družinam, katerih uspešnost je daleč pod povprečjem čebelnjaka (100 %), izmenja matico, ali če se to več ne izplača, porazdeli med druge družine. Uspešnost se bo podedovala in tako bomo prav hitro prišli do dobrih in tudi razmeroma enotnih družin. Gojitev uspešnosti prispeva k pospeševanju gospodarnosti reje čebel na najširši podlagi.

Presoja uspešnosti na širši podlagi med vzrejnimi linijami več rejcev je možno izvajati objektivno le z nadrejenega mesta. V Nemčiji je iz tega razloga nastalo več preizkuševališč, ki so podrejena deželnim zvezam čebelarjev; po mojem mnenju bi bilo možno urediti taka preizkuševališča tudi v Sloveniji. Cilj teh ureditev je, iskati najboljše rodove določenega ozemlja, izvesti objektivno ocenitev v primerjavi in tako prispevati na najširši podlagi k povečevanju uspešnosti v čebelarstvu. Pri nas ima vsak čebelar možnost, udeležiti se primerjanja uspešnosti. Ta mora ob določenem terminu dostaviti določeno število matic, s katerimi tam napravijo družine. Z vsemi družinami ravnajo enako in določijo enake pogoje. Namestijo jih po večini v majhnih skupinah. Ugotavljajo lastnosti, preizkušajo pa predvsem donos. Praviloma jih ne tehtajo posamič, ampak ovrednotijo le podatke točenja, pri čemer pa moramo upoštevati, da ti nikoli ne morejo biti

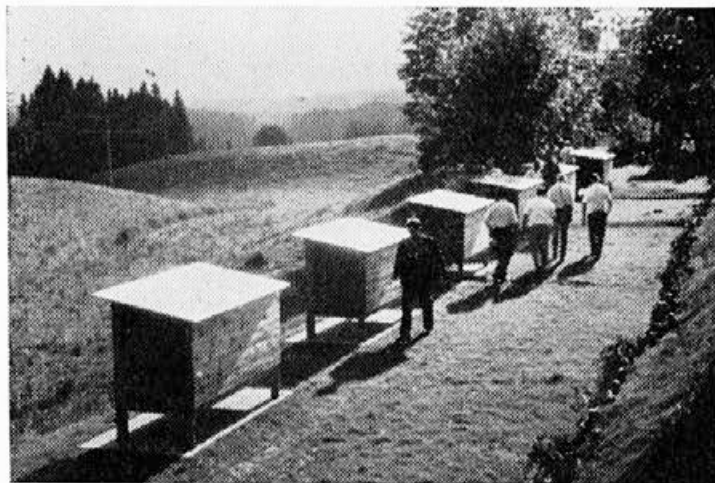
odlični, ker več ali manj velik del medu ostane v družini. Zato so neizogibni dodatni zapiski. Ovrednoten je navadno letni donos.

Moja izvajanja naj bi doprinesla k temu, pretvoriti misel uspešne reje v prakso in naše čebelarjenje kar najbolj pospeševati.

Prevedel:
Boris Modrijan

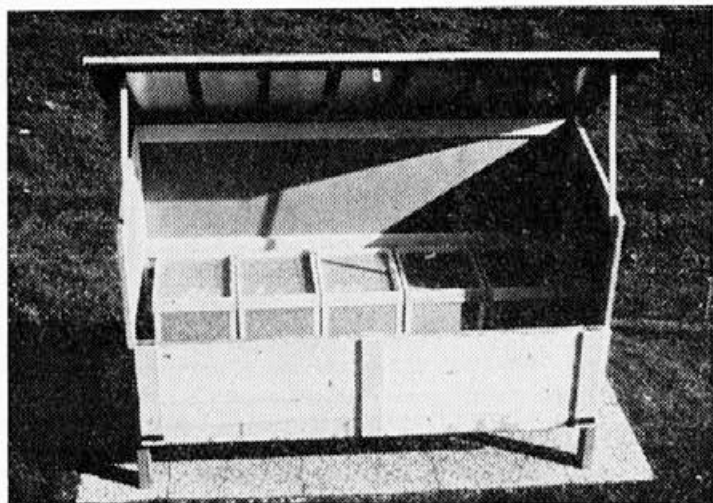
Pripis:

Avtor je poslal tudi več fotografskih posnetkov, ki jih pa zaradi prostora in stroškov za klišeje ne moremo vseh objaviti.



Družine preizkuševališča so razpostavljene v manjših skupinah, da se lahko objektivneje presoja

Pogled v prosto-
stoječi panj s
5. prašilčki



STRAHOTNE POSLEDICE STRUPENIH ŠKROPIV

JULIJ MAYER

Zaradi vse večje škode, ki jo trpi čebelereja ob uporabi strupenih škropiv za zaščito pridelkov v kmetijstvu in sadjarstvu, se je odločil diplomirani ing. agrarnih ved M. KAČ iz Žalca, da je s sodelovanjem čebelarkega izvedenca dr. ing. J. RIHARJA sestavil seznam, katera kemična sredstva in v koliki meri so škodljiva naši čebeli. Članek je v prvi vrsti namenjen uporabnikom strupenih škropiv in je izšel v pristojnem glasilu. Uredništvu Čebelarja pa gre hvala, ker ga je ponatisnilo v našem glasilu, da se tudi slovenski čebelarji seznanijo, kakšne ukrepe podvezemajo naši kmetijski strokovnjaki, da bi se izognili škodi v čebelereji, kadar je potrebna uporaba teh strupov.

Članek je tudi za nas zanimiv, saj nam prikazuje kemične preparate po osnovi njihovega nastanka. Sredstva so razporejena na več skupin, pač po večji ali manjši strupeni učinkovitosti na čebele. Pretežni del pa obravnava vprašanje, kako bi ob uporabi strupenih sredstev še bolj obvarovali našo čebelo.

Samo čebelo?

Kje pa so tisti tisoči raznovrstnih malih čebelic samotark, peščenih čebel in listorezk ter truma pisanih čmrljev, ki si jih je narava izbrala za pomočnike v cvetnem gospodarstvu? V neskončnih razvojnih letih jih je izoblikovala za opraveševalce cvetne narave. Pelod in medičina sta edini osnovi njihovega življenja in njihovega zaroda. Ali so te žuželke res neobčutljive proti kemičnim strupom? O tem članek previdno molči.

Najsi je članek še tako odličen po vsebini in je po videzu povsem nedolžen, vendar ni povsem tako. Med vrsticami je skrita grozotna resnica, da vsako novo ime v članku prinaša v našo lepo naravo le pogubo in smrt.

Gornjeavstrijsko gozdno gospodarstvo je sklenilo, da bo v letu 1970 izvedlo veliko zatiralno akcijo s kemičnimi sredstvi proti smrekovi osici (Pristiphora abietina). Zato je že prejšnjo jesen alarmirala za skupno akcijo vse pristojne zastopnike zveznega in pokrajinskega ministrstva za gozdarstvo, zvezne in pokrajinske ter krajevne čebelarskih organizacij in še čebelarkega zavoda na dunajski univerzi. Z letalom bi izčistili 280 ha iglastega gozdovja. Akcijo so tako temeljito pripravili, da so po izvedenem škropljenju v juniju 1970 s ponosom zapisali, da so izvedli zatiranje škodljivca v velikem merilu brez vsakere izgube v čebelereji.

Vsi prizadeti so se zavedali, da s to akcijo ne bodo zadeli samo škodljive smrekove osice, ampak tudi koristne žuželke. Zato so v vsem območju večje odbrali posamezna območja, katerih bi se letalo skrbno izognilo. Iz teh nedotaknjenih otočkov naj bi se pozneje preselile v »očiščeni« gozd razne ušice in kaparji, ki povzročajo gozdno medenje.

Pa se resno vprašujem, ali je škoda, ki jo vsako leto povzroči smrekova osica, res tako velika, da je bilo treba organizirati tako množično zaščitno akcijo, kjer je samo obveščevalni del potrošil ogromne vsote stotisočakov v šilingih? Ali so res s strupenimi sredstvi tako temeljito prizadeli škodljivca, da se v teh gozdovih ne bo več pojavil? Zaščitili so res listne ušice in lekanije v posebnih oazah. Kaj pa gozdne mravlje, ti neutrudni zdravstveni nadzorniki gozdov, so proti kemijskim strupom neobčutljive? Vsak gozd je velika življenjska skupnost, v kateri si živali in rastline skrbno ohranjajo nekakšno ravnovesje, da ne bi katera izmed njih nadkrilila druge. Tej skupnosti so podrejeni tako zajedalci kot bolezn. Kako

pa so zaščitili razne ptičje vrste in sesalce, od gozdne miške pa vse do jelena? O tem članek ne pove ničesar.

Ne vem več, v katerem slovenskem listu sem bral članek o zaščiti hmelja v Savinjski dolini. Kot je znano, je za pridelek prvovrstnih hmeljevih kobulov nevaren divji hmelj, ki prenaša nevarno hmeljevo rjo. Divji hmelj se kaj rad naseli ob grmovju, posebno rad pa ob obvodnem grmovju. Doslej so hmeljarska podjetja zatirala divji hmelj, da so na pomlad najemala delavce, ki so pulili hmeljeve poganjke in tako uničevali tistoletno rast divjega hmelja.

Mimogrede: nežne konice poganjkov divjega hmelja so v nekaterih predelih Evrope priljubljen dodatek človeški prehrani zaradi obilice vitaminov. Za dlan dolge vršičke kuhamo nekaj minut v slanem kropu, odlijemo in serviramo potresene z drobtinicami, ki smo jih prepražili na maščobi. Kot predjed je zelo priljubljena v zgodnji pomladi in nadomešča drage beluše. Na Reki jih zelo prodajajo.

Naenkrat pa so se odločili, da bodo divji hmelj zatrli s škropilno akcijo, ki jo je bojda odobrila občinska uprava. Poročevalec poroča o žalostnem pogledu na »obdelano« grmovje in okolico. Kamorkoli je seglo škropivo, je bilo vse zeleno bilje uničeno na tleh, listje na grmovju je porjavelo in odpadlo, da so slednjic le gole veje štrlele v zrak.

Torej zato, da bi uničili maloštevilne vitice divjega hmelja med grmovjem, je bilo treba uničiti na tisoče drugih rastlin in je moralo poginiti nič koliko ptic pevk. Ob tem času normalno že gnezdiijo prvi kosi. Nihče ni kontroliral njihovih gnezd in ni štel mrtvega zaroda v njih.

Pa si oglejmo to zatiralno akcijo nekoliko podrobneje. Predvsem osporavam upravičenost takega množičnega uničevanja. Zatiralna akcija je bila namenjena divjemu hmelju. Koliko divjega hmelja pa raste po grmovju v Savinjski dolini, kjer so ga doslej vsako leto zatirali? Še v krajih, kjer ga ne zatirajo, recimo ob Ljubljani, ne dosega gostota hmeljevih poganjkov 10 promil, se pravi 10 hmeljevih vitic na 1000 drugih bilk. In vendar je bila akcija odobrena! Razumem, v dobi tehnike, posebno ob vedno močnejši avtomatizaciji, ni v kmetijstvu več prostora za ročnega delavca. Roka, ki bi morala puliti poganjke divjega hmelja, je oklepala kovinski razpršilnik in z njim brezobzirno sipala na levo in desno kemično škropivo.

Obvodno grmovje sestavljajo v prvi vrsti jelševje in raznovrstno vrbje, grmovje, na sušnih tleh še leščevje. To pa so tri rastline, ki nudijo našim čebelarom na pomlad prvi, še kako potrebni sveži pelod! Ali so čebelarji res brez protesta sprejeli izvršeno dejstvo, da sebični sosed uničuje čebelno pašo? Kakšne korake je storila čebelarska organizacija prizadetega okoliša, da zaščiti medonosne rastline pred nesmiselnim uničevanjem?

Grmovje tvori na splošno našim ptičem pevcem varno zatočišče. Tu so si našli domovanje in vedno pogrnjeno mizo. V grmovju se razvijajo raznovrstne žuželke, ki so pticam in njihovemu zarodu vsakdanja hrana. Škropivo je zastrupilo predvsem te žuželke. Iz zastrupljene zemlje so najprej prilezli deževniki, pozneje pa tudi tiste žuželke, ki se običajno v njej zabubijo. Vsa golazen je bila lahek plen vedno lačnim pticam. Mar reš brez posledic? Učiteljstvo navaja šolske otroke, da postavljajo na jesen krmilne hišice in jih oskrbujejo preko zime s primerno ptičjo krmo. Ali morda zato, da v marcu neodgovorni škropilec uničuje kar množično ptiče pevce? Ali so vodstva osnovnih šol v prizadetem območju, v prvi vrsti pa Društvo prijateljev ptic, res brez ugovora sprejela množično moritev?

Grmovje s podrastjo pa je zatočišče tudi divjemu zajcu, raznovrstnim jerebom in fazanom. Sočni poganjki raznih zelišč, posebno pa njihovo semenje so jim vsakdanja hrana. Nepremišljena zatiralna akcija je vse to uničila. Ali so lovske družine v prizadetem okolišu povzdignile svarilen glas, da egoizem enega soseda ne uniči celotnega lovskega območja?

In slednjič. Mnoge žuželke obvodnega goščavja tvorijo vsakdanjo hrano ribam bistrih potokov. Zatiralni poseg je v prvi vrsti prizadel te žuželke. Zastrupljene so popadale v vodo, kjer so jih požrešne ribice hlastno lovile. Mar res brez škode? Kaj je ukrenila ribiška družina tistega območja, da zaščiti svoje pravice? Z velikimi težavami in stroški vlada družina vsako leto nov ribji zarod v zaupano ji vodovje, sebični sosed pa ga tako brezvestno uničuje.

Takih globljih razmišljanj se gotovo niso lotili niti zagovorniki in izvajalci zatiralne akcije, še manj pa merodajne osebnosti, ki so to akcijo odobrile.

x x x

Leta 1962 je ameriška biologinja Rachel CARSON izdala knjigo, ki ji je naslov Nema pomlad. Nemški prevod je oskrbela Margaret AUER in je izšel 1965 pri založbi BIEDERSTEIN v Münchnu. Knjiga je ena sama obtožba zločinskega uporabljanja kemičnih strupov proti škodljivcem v gozdarstvu, kmetijstvu in sadjarstvu.

Kdorkoli je imel takoj po drugi svetovni vojni opravka z Američani, se je moral vsaj simbolično podvreči desinfekciji, se pravi, da so mu v rokav potisnili drobno gumasto cevčico, po kateri so puhnilo majhno količino desinfekcijskega praška DDT.

Oznaka DDT je mednarodno zaščitena in je sestavljena iz začetnic kemikalij, ki sestavljajo prašek: Diklor (dvojni klor) — Difenol (dvojni fenol) — Trikloretan (triklorni etan).

Prašek je sicer sintetično sestavil švicarski kemik Paul MÜLLER že leta 1874, toda njegove insekticidne lastnosti so odkrili šele leta 1939. Med drugo svetovno vojno so prašek DDT uporabljali kar na debelo po vojašnicah in taboriščih, da so zatirali nadležni mrčes — uši. Posebno množično so ga uporabljali vojaki v korejski vojni. Pa tudi svetovna zdravstvena organizacija, ko so v močvirjih uničevali komarje *a n o f e l e s*, ki prenašajo malarijo. Zaradi teh uspehov v zdravstvu so leta 1948 priznali kemiku Müllerju Nobelovo nagrado iz medicine.

Dolgoletna uporaba praška, posebno pa še neposreden dotik praška s človekovim telesom brez kvarnih posledic, je utrdila napačno domnevo, da je DDT absolutno neškodljiv. Dandanes je znano, da je DDT v oljnih emulzijah zelo strupen insekticid. Insekticid DDT pa se je izkazal kot najbolj zahrbtno škropivo z neslutnimi posledicami.

Illinois je ena od zveznih držav ZDA. Njeno glavno mesto je sicer Springfield, vendar pa leži v tej državi tudi Chicago, drugo največje mesto v Zvezi. Državica se je ponašala z lepimi drevoredi visokih brestov. Na njih so gnezdlile jate drozgov selcev, ki so na pomlad kot prvi povratniki razveseljevali prebivalce z živahnim žgolenjem.

Leta 1930 se je na brestih pojavila čudna bolezen: vršički so se sušili in odmirali, drevesa so polagoma, a nezadržno propadala. Strokovnjaki so kot povzročitelja boleznii ugotovili posebno glivico *Graphium ulmi*. Bolezen vdira v tkivo, ki prevaja sokove, se širi s trosi, ki jih sokovi nosijo v vršičke. Bolezen prenaša z drevesa na zdravo drevo prav neznatn hrošček. Da bi ga uničili, so kemiki ponudili DDT preparat v izredno nizki koncentraciji. Škropljenje je postalo splošno obvezno. V začetku je potekalo vse po zamisli in je kazalo, da je vse v redu.

Toda že naslednjo pomlad so se pokazale nevšečnosti. Po brestih so našli umirajoče drozge. Vse je bilo zaprepadeno, kaj se dogaja. Univerza je pozvala prebivalce, naj ji dostavijo mrtve ptice. Odziv je bil več kot grozoten! V univerzitetni hladilnici se je nabralo na stotine in stotine mrtvih ptic, da jih niso mogli več sprejemati. V glavnem so bili to drozgi, toda med njimi so našli 46 vrst drugih ptic pevk. Naslednjo pomlad je priletela nova truma drozgov. Iz zelenečih vej je zadonela vesela jutranja pesem. Pa ne za dolgo. Drozgi so prileteli kot običajno v brestove drevorede, toda niso vedeli, v kakšno pošastno past so zašli. Mnogi pari so sicer gnezдили in samice so izlegle tudi jajčeca. Toda iz teh jajčec se mladiči niso izlegli, jajčeca so bila gluha. Šele dr. R. BARKER je dognal skrivnost umiranja drozgov. Izsledke dolgotrajnih in natančnih raziskav je objavil leta 1958.

Ob škropljenju se škropivo na listih posuši in tvori tanko plast, ki je dež ne izpere. Listje po naravnih zakonih odpade na jesen, jesenska moča pomaga, da listje hitreje trohni v črno prst. Pri tem neumorno sodelujejo deževniki, ki jim je listje potrebna hrana. Tako pride v deževnike insekticid, ki se v telesni maščobi deževnikov še kopiči, akumulira. Nedvomno deževniki tudi poginejo, kadar doseže količina strupa kritično točko. Deževniki pa so na pomlad skoro edina hrana drozgom. Zato ni čudno, da drozgi kmalu podležejo veliki količini zaužitega insekticida. Toda vsi drozgi ne podležejo takoj in to je najhujše! Tudi v ptičjem tkivu se akumulira DDT. Tako so našli v samčevih spolnih organih od 30 do 109 enot strupa na milijon delcev, v samičjih jajčnikih celo do 211 enot na milijon delcev. Odrasli ptiči postanejo sterilni — neplodni. Tako so drozgi v Ameriki zapisani neustavljivemu poginu!

Danes prebivalci ob brestovih drevoredih na pomlad zamažajo čakajo na drozge. Njihovo veselo čebljanje je za vedno utihnilo. Pomlad je postala nema — mrtva.

Tako je v resnici druga stran zlate medalje, ki si jo je kemična industrija priborila z izdelovanjem insekticidov.

x x x

Lososi žive v zelenih globinah Atlantskega oceana. Proti koncu poletja se odraslih rib poloti nemir, po nevidnih tokovih sladkega okusa zaplavajo proti zahodu in se približujejo obalam Severne Amerike. Z izostrenim čutom izberejo svojo rodno reko, zaplavajo proti toku, preskakujejo brzice in hite dalje, dokler ne zaplavajo v bistre potočke skritih dolin, ki tvorijo začetke celotnega sotočja. Hladne struge, zasenčene od visokih iglavcev, so idealna lososja drstišča. Trebušaste samice naredijo v peščen potočni prod globoko kotanjo, ki jo kmalu napolnijo s trdolutinastimi ikrami. V ohlajajoči se vodi se jajčeca le počasi razvijajo in rastejo. Šele na pomlad, ko toplo deževje razbije ledeni oklep potokov, se v ikrah poraja življenje in kmalu se iz njih izvale za centimeter dolge ribice. Mladice si iščejo zavetje med kamni proda pred požrešnimi večjimi bratci. Prvi čas ne iščejo hrane, ker črpajo življenjsko moč iz rumenjaka, ki jim kot zajeten mošnjiček visi na podbradku. Med poletjem pa se že veselo poganjajo za hrano, ki jim jo radodarna narava nudi v izobilju. V drugem letu dobijo mladice jeklenomodre proge, posejane z živordecimi pikami. V začetku tretjega poletja zaplavajo za ped dolgi lososi s tokom in se skozi široka ustja rek zgrinjajo v Atlantski ocean, kjer so jim na razpolago bogata pasišča planktonov in drobnih morskih živalic. To krožno potovanje lososov se odvija že skozi stoletja in tisočletja.

Nadaljevanje in konec prihodnjic

SAJENJE MEDOVITIH RASTLIN

LOJZE LESNIK

Zdaj, ko je čas, da človek pogleda spet nazaj, kaj pišejo čebelarstva glasila, prihajam do tegale zaključka:

Graški »Bienenwelt« in njegov predhodnik opisujeta zelo pogosto to ali ono medovito rastlino. V našem Slovenskem čebelarju je bilo do nedavna le malo član-kov o medovitih rastlinah. Nekajkrat sta se oglasila že rajni Franc Robida pa Vad-njal. Nekateri čebelarji pa niso pisali, so pa zelo radi postregli s sadikami ali se-meni medovitih rastlin. Na celjskem območju npr. Kresnik in Fegeš. Sicer pa me-nim, da se pri nas vse premalo stori med čebelarji v tej smeri.

Hvalevredno je, kar beremo v 12. številki Slovenskega čebelarja 1970, da so si tovariši Čebelarskega društva Križevci zadali nalogo proizvajati sadike medo-vitih dreves. Ker pa bo trajalo precej časa, preden bodo ta drevesa cvetela in dala čebelam. pašo, menim, da bi to akcijo v današnjem smislu imenovali dolgoročni načrt v zadevi gojitve medovitih rastlin. Menim pa, da bi mogli imeti v tem pogle-du tudi kratkoročni načrt. Se pravi, da bi gojili tudi rastline, ki dajo takoj ali čim-prej čebeljo pašo. Do srede junija imamo na deželi navadno dovolj paše na trav-nikih. Nato se razcvete še kostanj, potem je pa konec. In prav za to razdobje bi mogli mi čebelarji poskrbeti, da bi naše ljubljenske našle to, kar iščejo. Zato na-vajam nekaj rastlin, katere lahko sadi in množi vsak čebelar:

Zlata rozga je pol metra visoka rastlina, ki se razraste v lat kakor proso. Nje-ni rumeni cvetovi privabljajo množico čebel. Razrašča se kot jagode.

Mala sončnica je podobna navadni sončnici, je pa cvet mnogo manjši, seme-na nima. Treba jo je presejati, je pa trajnica.

V Rogaški Slatini, pa tudi prig radu Trakovščani, smo našli rastlino, visoko do dva metra. Ima osem rumenih cvetnih listov. V sredi ima »štok« do 2 cm vi-šine in malo manj debeline. Ta se razcveta od spodaj navzgor in je na teh cvetkah vedno polno čebel. Širi se s korenino in s semenom. Dva naša čebelarja sta se pe-ljala z motornim kolesom v Rogaško Slatino in od tam prinesla sadike. Precej podobna tej rastlini je v vrtovih mnogo manjša roža, imenovana »vražje oči«.

Sahalinka je visoka do dva metra, ima steblo kot sončnica, na vrhu pa bele drobne cvetove. Vadnjal jo je opisal v Slovenskem čebelarju in tudi pošiljal ko-renine.

Heleni (jesenski) je tudi visoka rastlina, do dva metra, z lepimi cvetovi, po-dobnimi turškemu nageljnu. Širi se s korenino. Treba je korenine ločiti in presejati.

Nizke dalije v različnih barvah so ljubke cvetke, primerne za vsak vrt. Ši-rijo se z gomoljem in semenom.

Vse navedene rastline cvetejo julija, avgusta, nekatere tja do jesenske slane.

Ker so lepe, jih bo vsak vrtničkar rad gojil, treba mu jih je le ponuditi. Visoke so primerne, da jih sadimo pri ograjah, nizke, npr. dalije, pa na cvetlične grede. Je kdo, ki meni, da je taka malenkost le igračkanje, pa vendar ni. Ako bi vsak čebelar imel voljo, da sam goji te rastline, pa pripravlja sadike in seme še za so-sede, bi bila zadeva lahko kar uspešna. Kakor rečeno, so vse te rastline primerne za vrtove, ker bodo vrt le krasile.

Ostane nam še bela medena detelja, ki pa res sodi na njivo ali na obronke gozdov. Prvo leto jo kosimo, drugo leto pa šele cvete. Ima močne korenine, ki pa drugo leto odmrjejo. Goji se s semenom. V Laškem je bila žena, ki je vsako

leto imela pripravljeno seme bele medene detelje, tako da ga je lahko oddajala čebelarjem.

Blagohotne čebelarske volje nam je treba, pa bomo z združenimi močmi tudi mi izboljšali čebeljo pašo.

BOROVNICA JULIJ MAYER



Na trg prihajajo sveže borovnice. Naši gozdovi so polni tega nizkega grmičja, ki je ob cvetenju priljubljena in izdatna paša za čebele. Cvetovi stoje posamič na koncu vejic, vendar so na gosto posejani po rastlini. Cvet je okrogel, podoben poveznjenemu sodčku, na dnu je zelenkaste barve, proti odprtini pa je rdečkasto nadahnen. Ob robu stojijo rumenkastorjavi prašniki, med njimi pa moli pestič daleč navzven, čakajoč oploditve. Čebela se dobesedno obesi na cvet. Z zadnjima nogama se oprime cvetne čaše in visi pod cvetom. Ko s prednjim delom glave razmika prašnike, da bi segla do medovnika, se vsuje kopica belkastega peloda na njeno glavo in oprsje. Med telenjem na drug cvet si čebela očisti kožušček in strpa pelod v koške zadnjih nog. Vendar ostane še nekaj peloda na njenem kožuščku, da oplodi brazdo prvega cveta, ki sede nanj. Borovnica je ena najbolj medovinih

rastlin našega okolja. Po ustnih izročilih je včasih tako močno medila, da so bili čevlji vsi mokri od medicīne, ko so šli skozi borovničevje. Le žal, da je zelo občutljiva za mraz in rada pozebe. Pri nas cvete navadno v drugi polovici aprila, april pa je običajno zelo muhast. Kadar so ob borovničevem cvetju noči tople, je za čebele izdatna paša, ki traja tudi po ves dan, ker ne veter ne sonce ne moreta posušiti medicīne globoko v zvonastem cvetu. Le žal, da se to redko dogaja.

Dandanes z letali prevažajo zrele borovnice na londonski trg in igra to jagodičje važno vlogo za dotok tuje valute. Važnost borovnice poudarja tudi biro PTT v Beogradu, ker je leta 1959 upodobil borovnico na znamki za 30 S din.

Predstavniki madžarske čebelarke organizacije in veterinarske službe ter slovenske čebelarke organizacije in veterinarske službe so se na skupnem sestanku v Murski Soboti dogovorili dne 21. decembra 1970. leta naslednje:

DOGOVOR

o skupnem zatiranju čebeljih bolezní, sklenjen med predstavniki madžarske in slovenske čebelarke organizacije in veterinarske službe v Murski Soboti, dne 21. decembra 1970.

Predstavniki:

Za madžarsko čebelarke organizacijo in veterinarsko službo: dr. Lehel Ferenc, predsednik zveze državnih čebelarskih strokovnih odborov — Szombathely, dr. Tószegi Imre, direktor veterinarske postaje — Zalaegerszeg in dr. Kovács János, direktor veterinarske postaje — Szombathely;

Za slovensko čebelarke organizacijo in veterinarsko službo: Benedičič Valentin, predsednik zveze čebelarskih društev za Slovenijo, Ljubljana; Kološa Karel, predsednik čebelarskega društva Murska Sobota in Šimonka Aleksander, predsednik čebelarskega društva Lendava, sklenejo sledeči dogovor o skupnem zatiranju čebeljih bolezní vzdolž državne meje:

1) Obmejní odsek skupnega zatiranja je 5 km širok pas na vsaki strani državne meje Madžarske z Jugoslavijo, skupaj torej 10 km širok pas in sicer na odseku od tromeje z Avstrijo, Jugoslavijo in Madžarsko do kraja vključno Pince, na madž. strani Tornyiszentmiklós.

2. Delovni okoliši obmejnih čebelarskih organizacij:

a) na jugoslovanski strani državne meje delujeta — čebelarke društvo Murska Sobota od tromeje do kraja Kobilje in čebelarke društvo Lendava od Kobilja do kraja Pince.

Delovna okoliša obeh društev se pokrivata z območji istoimenskih občin.

b) Na madžarski strani državne meje: čebelarski strokovni odbori in veterinarske postaje komitata Vas in Zala vsak za svoje krajevno področje.

3. Čebelje bolezní, na katere se nanaša medsebojno obveščanje in skupno zatiranje so: pršičavost čebel in huda (ameriška) gnoloba čebelje zalege.

4. Rední pregledi čebeljih družin in medsebojno obveščanje o žariščih bolezní.

Čebelarke organizacije na obeh straneh državne meje skrbijo skupaj z veterinarskimi inšpekcijami za reden pregled čebel na pršičavost. Redno odvzamejo nekaj vzorcev čebel, četudi so videti zdrave in vzorce na bolezen sumljivih družin, ki jih odpošljejo na laboratorijski pregled.

Na hudo gnolobo čebelje zalege pregledajo vse čebelje družine, ko že zalegajo, najpozneje pa pred odvozom na pašo.

O ugotovljenih žariščih bolezní obvešča veterinarska postaja komitata Zala — Zalaegerszeg (tel. št. 11-034) veterinarsko inšpekcijo skupščine občine Lendava (tel. št. 75-080 inter. št. 27), veterinarska postaja komitata Vas — Szombathely (tel. št. 12-643) pa veterinarsko inšpekcijo skupščine občine Murska Sobota (tel. št. 21-000) in obratno.

Ce je odkrito žarišče oddaljeno manj kot 3 km od državne meje, se pošlje hkrati z obvestilom tudi predlog za morebitno istočasno in enotno skupno zatiranje bolezní v sporzumno določenem območju.

5. Vsaka čebelarke rganizacija in veterinarska služba vodi evidenco o ugotovljenih žariščih bolezní na podlagi prejetih obvestil.

6. Medsebojni dogovor ne vpliva na službene veterinarske predpise.

7. Ta dogovor je sestavljen v šestih izvornikih.

Dogovor je pisan v slovenskem in madžarskem jeziku.

ORGANIZACIJA ZATIRANJA ČEBELJIH BOLEZNI

VALENTIN BENEDIČIĆ

V mesecih januar, februar in deloma še v prvi polovici marca je najugodnejši čas za ugotavljanje kužnih boleznih odraslih čebel nosečavosti in pršičavosti. Imenovani bolezni povzročata še vedno največ škoda našemu čebelarstvu. Zato jima moramo posvetiti čebelarji posebno pozornost.

Zatiranje čebeljih boleznih spada na podlagi zadevne zakonodaje v pristojnost veterinarske službe, predvsem občinskih veterinarskih inšpekcij. Znano pa je, da se veterinarji ne samo pri nas, temveč tudi drugod po svetu, iz povsem razumljivih razlogov le redko ukvarjajo sami neposredno z izvajanjem ukrepov za zatiranje čebelnjih boleznih. Pri svojem delu se namreč opirajo na čebelarске organizacije, katerih pomoč jim je zaradi specifičnih lastnosti čebel tudi nujno potrebna. Čim boljša in naprednejša je čebelarška organizacija, tem večjo strokovno oporo lahko nudi veterinarski službi in tem uspešnejše je delo veterinarskih inšpekcij pri zatiranju čebeljih boleznih. Naša organizacija ima usposobljenih za pomoč veterinarski službi kakih 450 čebelarških preglednikov. Obiskovali so večkrat dva do tridnevne tečaje, na katerih so se seznanjali s čebeljimi boleznimi in z načini zatiranja, predvsem pa s praktičnim izvajanjem ukrepov za zatiranje.

Naloge čebelarških preglednikov v mesecih januar, februar in v prvi polovici marca so, da v dnevih ko pričakujejo izlet čebel, obiskujejo čebelarje v svoji okolici in skupaj z njimi opazujejo čebele. Pri čebelarjih se še posebej zanimajo, če morda čebele izletavajo tudi ob slabem vremenu. Če izletavajo čebele tudi ob slabem vremenu, če težko vzletavajo, ali če imajo napete zadke, ali pa zasukana krila je dan močan sum, da bolujejo za nosečavostjo ali pa pršičavostjo, lahko pa tudi za obema boleznima. Čebelarški pregledniki javijo take primere občinskemu veterinarskemu inšpektorju, ki odredi odvzem vzorcev zaradi laboratorijske preiskave. Po navodilih občinskega veterinarskega inšpektorja odvzame čebelarški preglednik iz sumljivih panjev vzorce po 20 do 30 mrtvih ali pa sumljivih še živih čebel, jih dene v škatlico od žveplenk, na ovitek napiše številko panja iz katerega je vzeti vzorec in naslov čebelarja ter pošlje področnemu veterinarskemu zavodu. Po potrebi priloži vzorcu tudi kratko poročilo o legi čebelnjaka, o obnašanju čebel, o vrsti zimске zaloge hrane itd.

Veterinarski zavod obvesti o izidu preiskave poleg občinskega veterinarskega inšpektorja vedno tudi lastnika čebel. Če je ugotovljena kaka kužna bolezen, pa obvesti tudi še čebelarško organizacijo, v katere delovnem okolju je bila ugotovljena.

Če je Zavod ugotovil nosečavost, začne čebelar zdraviti čebelje družine po navodilih Veterinarskega zavoda z nosečavostjo ali fumidilom-B oziroma s fumagilinom. Nosečave družine sme čebelar prepeljati na pašo; tega pa ne sme storiti, če spremlja bolezen griza.

Po obvestilu veterinarskega zavoda, da je ugotovil pršičavost se takoj sestanejo občinski veterinarski inšpektor, čebelarški pregledniki in izvršni odbor čebelarске družine oziroma čebelarško društvo, če v njegovem delovnem okolju ni čebelarске družine. Vpelje se zapora čebel. Na sestanku se dogovorijo najprej o velikosti zapore. Po priporočilih, ki jih je sprejel mednarodni čebelarški kongres l. 1956 na Dunaju, naj polmer zapore okrog žarišča boleznih ne presega treh kilometrov. Glede na oblikovitost tal je polmer lahko tudi manjši. Nato ugotovijo, kateri kraji se nahajajo v območju določenega polmera. V omejenem območju se izvede takoj popis vseh čebeljih družin, in sicer ločeno po panjih velike in majhne mere. Popis izvede čebelarški preglednik, ki ga določi občinski veterinarski inšpektor. Po opravljenem popisu naroči čebelarška družina oziroma društvo pri Zvezi čebelarških društev za Slovenijo potrebno količino folbeks lističev. Folbeks je ta čas pri nas edino dovoljeno zdravilo za uporabo proti pršičavosti čebel, ki ga je priznala veterinarska služba. Pri določanju količine folbeks lističev je treba upoštevati, da se zdravi vsaka čebelja družina 8-krat in sicer v enotedenskih presledkih, ter da se porabi pri vsakem plinjenju za panje velike mere cel, za panje majhne mere — kranjčice, 7-satarje in podobne — pa polovica folbeks lističa. Izkušnje so pokazale, da je najuspešnejše zdravljenje zvečer, ko so čebele že doma, in sicer v mesecih april in maj. Uspeh zdravljenja s folbeksom v navedenih mesecih je po navedbah ruskega veterinarja Skripnika 80 do 100 %, dočim je zdravljenje jeseni v mesecih september in oktober le približno 25 %.

Cim prispejo zdravila, skliče izvršni odbor čebelarске družine oziroma društva spoznavno z občinskim veterinarskim inšpektorjem sestane čebelarških preglednikov in vseh čebelarjev iz območja zapore čebel, kjer je odrejeno zdravljenje. Na tem sestanku pojasni najprej vodilni čebelarški preglednik organizacijo in način zdravljenja. Nato se določi potrebno število zanesljivih čebelarjev, predvsem čebelarških preglednikov, ki bodo

opravljali plinjenje. Posamezni čebelar sme prevzeti za plinjenje največ 50 čebelnih družin in to le v primerih, če so blizu skupaj. Sicer se pa poveri posameznim čebelarjem manjše število, povprečno okrog 30 čebelnih družin. Število je odvisno od raztresenosti čebelarstev in od oblikovnosti terena, ki je pod zaporo. Ko je določeno, koliko čebelnih družin in v kakšnih panjih bo zdravil posamezni pooblaščen čebelar, prejme proti potrdilu ustrezno število folbeks lističev. Pri tem je treba gledati na to, da se zavojčki s po 100 lističi ne trgajo oziroma delijo. Morebitne premajhne količine lističev pri nekaterih čebelarjih — pooblaščenih naj se dopolnijo ob zadnjih zdravljenjih z odvečnimi lističi drugih pooblaščenih čebelarjev. Začetek zdravljenja se določi navadno za konec marca ali začetek aprila po predhodnih izdatnih izletih čebel. Pooblaščen čebelarji dobijo še kontrolni list o zdravljenju in posebna navodila za delo. Pod opombo v kontrolnem listu zabeležijo svoja opažanja med plinjenjem; lastnik čebele pa jim potrdi v njem s podpisom vsakokratno plinjenje. Občinski veterinarski inšpektor organizira z vodstvom čebelarске organizacije kontrolo plinjenja.

Po zadnjem, osmem plinjenju, se zapora čebel glede na izredno učinkovitost zdravstvenega pripravka folbeks ukine. Naslednje leto pa se kontrolira uspeh plinjenja z mikroskopskim pregledom zimskih mrtvic iz panjev, v katerih je bila prejšnje leto odkrita in plinjena pršičavost.

Uspeh zdravljenja pršičavosti s folbeksom je odvisen predvsem od natančnega izpolnjevanja navodil za plinjenje. Zato je treba čebelarje — pooblaščenca natančno poučiti o celotnem postopku in jih tudi nadzirati zlasti pri prvih plinjenjih.

Pri tej priložnosti naj še posebej poudarim pomen sodelovanja čebelarске organizacije in veterinarske službe pri zatiranju čebeljih bolezní. Pomen sodelovanja bom še najlaže pojasnil z nekaj odlomki iz zadevne razprave v glasilu Apimondije v Apiacti štev. 2/1966 prof. dr. Maurizia Rousseau, predsednika komisije za čebelje bolezni pri Mednarodnem uradu za živalske kužne bolezni v Parizu in predsednika stalne strokovne komisije za patologijo čebel pri Mednarodni zvezi združenj čebelarjev — Apimondiji. Pisec izvaja med drugim: »Karantene, ki so se včasih pogosto uporabljale za ljudi in še pogosteje za živali, se danes predpisujejo le v izjemnih primerih. Zdravstvena profilaksa je dosegla z ustrezno oskrbo in cepljenjem, da se je nevarnost okužb občutno zmanjšala. Za človeka veljavna zdravstvena načela se nanašajo na vsa živa bitja, le prilagojena morajo biti različnim vrstam živali. V čebeloreji morajo biti uravnana ta načela na posebnosti čebel. Čebele se za razliko nasproti drugim živalim veselijo prostosti, zaradi katere pa se pogosto odtegnejo kontroli. Človek jih torej ne more tako nadzirati, kakor svojo živino. Nevarnost okužb je večja. Z enostavnim, kliničnim opazovanjem na splošno ni mogoče določiti bolezni. To opazovanje je zaradi načina skupnega življenja čebel tudi otežkočeno. Skupno življenje pospešuje stike, kakr samo olajša okužbe. Ker z navadnim opazovanjem simptomov ni možno določiti bolezni, je treba upoštevati predvsem laboratorijsko diagnozo. **Ker čebel zaradi prostosti ni mogoče nadzirati, moramo to slabo stran izravnati ne z individualnim, temveč s kolektivnim nadzorom.** Ta nadzor mora zajeti vso pokrajino, raztezati se mora na vse čebelnjake. Za posamezna območja imenuje zdravstvena služba o čebeljih boleznih posebej poučene čebelarje za čebelarске inšpektorje.« Zaključuje takole: »Splošna sanitarna načela za živalske bolezni veljajo tudi za čebelarstvo. Iz teh načel izhajajoči ukrepi se uporabljajo nekateri neposredno, nasprotno se morajo določeni drugi prilagoditi posebnim pogojem čebelarstva. Ta načela zahtevajo skupno zdravstveno nadziranje, ki je nujno za dobro zdravstveno stanje čebel.«

Za boljše organiziranje zdravljenja pršičavosti dodajamo še:

1. Vzorec kontrolnega lista o zdravljenju pršičavosti čebel. Na hrbtni strani kontrolnega lista pridejo natisnjena navodila za plinjenje pršičavosti čebel s Folbex pivniki. Vsak čebelar, ki plini, dobi toliko kontrolnih listov, kolikor lastnikov čebel bo obiskal pri zdravljenju.

2. Vzorec komisijskega zapisnika, ki ga je treba napraviti v primeru, če je nastala kaka škoda pri plinjenju.

Navodila za plinjenje pršičavih čebel s folbeks lističi

Pršičavost čebel začnemo pliniti konec marca ali začetek aprila po izdatnih čistilnih izletih. Začetek plinjenja določi občinski veterinarski inšpektor sporazumno s krajevno čebelarско organizacijo.

Za kranjčice in druge vrste panjev majhne mere uporabljamo naenkrat samo pol lističa. Prav tako tudi za družino v AŽ-panju, dokler so čebele samo v plodišču. Ko pa se odpre tudi medišče, se uporablja cel listič.

Plinimo vedno le zvečer, ko so čebele doma. Predhodno zamašimo pri panjih vse reže. Zamašiti je treba tudi begalnice. Ko smo to napravili, pripravimo toliko celih in polovičnih folbeks lističev, kolikor jih bomo rabili v dotičnem čebelnjaku. Posamezne lističe nabodemo na kratke žične kaveljce in jih obesimo na okensko mrežo v panju ali pa pritrdimo z risalnim žebličkom znotraj na strop panja. Tik pred začetkom plinjenja neprodušno zamašimo žrela pri panjih, najbolje z mokro cunjjo. Potem prižgemo svečo in prižigamo ob njej posamezne lističe, ogenj ugašamo, ko zagori listič na vsej širini, da listič dalje samo tli in ga pritrdimo nazaj na prej navedeno mesto. Nato vložimo slamico ali sloj papirja nazaj v panj in vrata zapremo. Pri panjih, ki imajo v okencih steklo namesto mreže, moramo okence primerno odmakniti in listič pritrditi na notranji strani okenca.

Po preteku določenega časa, to je 40 minut, žrela odmašimo. Obenem tudi prekontroliramo, če v kakem panju listič ni stiel. V takih primerih se doba plinjenja podaljša za en teden. Po zadnjem plinjenju izpolnimo obrazec, ga podpišemo in damo v podpis tudi lastniku čebel, ki s tem potrdi, da so bile njegove čebele v resnici plinjene.

Zavoje folbeka odpremo tik pred uporabo, da nam snov (klorbencilat), s katero je listič prepojen, ne izhlapi. Lističe, ki so ostali, zavijemo nazaj v celofan-papir.

Vsak panj plinimo 8-krat, vedno v presledkih enega tedna, npr. če smo začeli pliniti v soboto zvečer, nadaljujemo vedno ob sobotah. Plinijo se tudi roji, ki jih dobijo čebelarji v času plinjenja.

V primerih, če v času plinjenja nastane škoda pri čebelah, npr. zadušitev čebel ali izguba matic itd., moramo komisijso ugotoviti vzrok škode. Komisija sestavi zapisnik na posebnem v ta namen prirejenem obrazcu. Komisija dela po navodilih občinskega veterinarskega inšpektorja. Sestavljajo jo: občinski veterinarski inšpektor, čebelarski preglednik, oškodovani čebelar ter še en čebelar.

Kdor se pri plinjenju ne bi ravnal po teh navodilih, bo klican na odgovornost.

KONTROLNI LIST O ZDRAVLJENJU PRŠČAVOSTI ČEBEL

Skupščina občine:

Priimek in ime čebelarja:

Naslov čebelarja:

Pooblaščen čebelarski preglednik-čebelar:

Število zdravljenih družin	Vrsta panjev	Porabljeno Folbeks lističev celih polov.	Zamuda	Dan zdravljenja	Podpis čebelarja in čebelarskega preglednika
			časa (ur)		
			Zamuda časa (ur)	1. zdravljenje dne
				2. zdravljenje dne
				3. zdravljenje dne
				itd.	

Opomba:

KOMISIJSKI ZAPISNIK

Danes smo se sestali podpisani člani komisije pri čebelnjaku last tov. iz, občina, da ugotovimo oziroma ocenimo škodo, nastalo ob plinjenju njegovih čebel zaradi pršičavosti, ter smo ugotovili (npr.: da se je čebelna družina v A2 panju št. 4 zadušila, ali pa: da je pri kranjču št. 2 padla matica itd., datum, kdaj se je to zgodilo):

I.

Podrobnejši podatki o odmrli ali osiroteli čebelni družini (izgubi matice).

1. Koliko satnih ulic je zasedala odmrli družina?
2. Na koliko satov je bila zalega in kakšna (odkrita ali pokrita)
Skupna površina zalege v kvadr. cm
3. Stanje zalege, zdrava, strnjena, raztresena, bolna:
4. Ali je morda imela matičnike in kakšne — odprte, pokrite in koliko:
5. Koliko hrane je imela po ocenitvi v kg
6. Množina mrtvic na dnu panja v prgiščih (periščih) — eden, dva itd.
7. Ali je med mrtvicami najdena matica:
8. Ali je bilo opaziti znake griže na bradi in prednji strani panja:
9. Ali je bila notranjost panja in staje ponesnažena:
10. Ali so čebele zavarovane:

II.

Mnenje komisije o vzrokih nastanka škode, npr. zaradi lakote, griže, noseme, zadušitve itd. V zadnjem primeru tudi pojasniti, zakaj je prišlo do zadušitve. Pri izgubi matic je še posebno potrebno ugotoviti starost matice in če mogoče družina že poprej ni bila brezmatična:

Člani komisije:

Veterinarski inšpektor:

1.
2.
3.

POPRAVLJAMO

V prvi številki letošnjega Slov. čebelarja je v prispevku Veterinarskega zavoda Slovenije »Kako uspešno zatiramo hudo gnilobo čebelje zalege« skrajšal tiskarski skrat zadnji stavek na strani 24, zaradi česar je stavek nepopoln. Glasiti se mora:

»... Naša naloga je zatirati kužne bolezni čebel in čebelje zalege. Stvar čebelarjev pa je, da se po veljavnih predpisih in izdanih ukrepih ravnajo.«

V 2. številki Slov. čebelarja sta pa v članku dr. N. Snojeve »Zatiranje nose mavosti in pršičavosti« avtor in korektor spregledala v predzadnjem odstavku na str. 58. pravilnost vsebine. Odstavek se mora pravilno glasiti:

»Ker je transport čebelnih družin najboljše sredstvo za raznašanje pršičavosti na večje razdalje, menimo, da lahko prevažajo čebelarji le zdrave čebelne družine. Zato je Republiški sekretariat za gozdarstvo izdal aprila meseca pretečenega leta vsem občinskim veterinarskim inšpekcijam navodilo kako opravljati veterinarsko kontrolo pri prometu s čebelami. V navodilu je med drugim zapisano, da pri veterinarski kontroli prometa s čebelami, posebno še v sezoni prevažanje čebel na pašo, morajo veterinarski inšpektorji postopati: ...«

NEKAJ MISLI ZAČETNIKA

ALOJZ RUPNIK

Ne morem trditi, da sem mladenič, tudi ne, da sem povsem začetnik glede čebelarjenja, sem pa pravi začetnik glede strokovnega čebelarskega znanja. S čebelami živim pravzaprav že od rojstva: imel je čebele moj oče, moj ded in kdo ve koliko rodov je že čebelarilo. Čebelarili so v kranjičih, v polovičarjih in v AZ panjih. Čebelarili so pa kar doma in niso nikamor prevažali, čeprav vremenske razmere niso ravno ugodne za čebele (Črni vrh nad Idrijo).

Začel sem čebelariti, kakor je navada, z majhnim številom družin, dokler nisem sedaj prišel do 65 panjev. Panji so pa najrazličnejših dimenzij, niti dva nista enake mere. Sem bil pač prepuščen samemu sebi, ker v kraju ni čebelarjev; le tu pa tam kdo čebelari s par panji. Medsebojne povezave pa sploh ni.

Uvidel sem, da tako ne more naprej, pomoči pa ni bilo od nikoder. Čim bolj sem razmišljal, tem bolj sem spoznaval, da brez strokovnega znanja ne bo šlo. Zato sem se pretečeno leto včlanil v čebelarsko družino v Vipavi. Na ta način sem prvič prišel do Slov. čebelarja. Prebral sem vse, kar je bilo v glasilu tiskanega in moram priznati, da mi je vse zelo koristilo. Spoznal sem tudi, kakšne napake sem delal pri svojem čebelarjenju in to na veliko škodo čebel in na mojo lastno škodo. Pa o tem drugič več.

Ne bom našteval napak in kako sedaj čebelarim. Bi se pa rad dotaknil nekatere vsebine v zadnjih številkah Slov. čebelarja. V mislih imam članke o prezimovanju čebel. Vse sem skrbno prebral in čim bolj sem bral in razmišljal, vse bolj se mi je vsiljevalo vprašanje, kako naj delam sam, da bo prav. Toliko različnih mnenj je povedanih, da začetnik ne ve kako bi delal. Nikakor ne morem doumeti zakaj take in tolikšne razlike v teorijah in verjetno tudi v praksi. Ne dvomim, da ne izvirajo njihove trditve iz dolgoletne prakse. S tem pa seveda ne mislim, da taki članki niso privlačni in koristni za začetnike, zato je moja želja, da bi se tudi v bodoče oglašali čebelarji iz različnih krajev Slovenije in pisali o tem, saj bomo na ta način zvedeli kako prezimovati čebele v različnih podnebnih razmerah.

Želim čim boljše tovarišstvo med čebelarji, ker le na ta način se bomo med seboj dopolnjevali in izpopolnjevali. Brez tega pa ne more biti napredka v čebelarstvu.



Poslavlja se zima in obeta se pomlad

VABILO

na XX. redni letni občni zbor Zveze čebelarških društev za Slovenijo, ki bo dne 4. aprila 1971 ob 8,30 v Ljubljani v dvorani Komunalnega zavoda za socialno zavarovanje na Miklošičevi cesti števil. 24.

Dnevni red

1. Otvoritev in pozdrav, imenovanje zapisnikarja, volitev treh članov delovnega predsedstva, dveh overovateljev zapisnika, treh članov verifikacijske komisije, pet članov kandidacijske komisije in treh članov volilne komisije.
2. Poročilo upravnega odbora.
3. Poročilo nadzornega odbora.
4. Razprava o poročilih.
5. Predlog o razrešnici.
6. Volitve predsednika, 14 članov izvršnega odbora, treh članov nadzornega odbora in treh članov častnega razsodišča.
7. Sprejem delovnega programa in finančnega načrta za leto 1971.
8. Predlogi in pritožbe članov.
9. Razno.

Če občni zbor ne bo sklepčen ob določeni uri, bo po 13. členu pravil Zveze čez pol ure na istem mestu in z istim dnevnim redom drugi občni zbor, ki bo sklepal veljavno ob vsakem številu navzočih delegatov.

Društva naj pošljejo morebitne predloge in pritožbe za občni zbor upravnemu odboru Zveze vsaj 7 dni pred občnim zborom. Delegatom naj izdajo poverilnice. Na vsakih 50 članov imajo društva pravico do enega delegata. Za člane štejejo samo tisti čebelarji, ki so plačali članarino Zvezi.

Vabimo, da se udeležijo občnega zbora poleg delegatov tudi drugi člani naše organizacije, ki imajo pravico do razpravljanja, ne pa tudi do glasovanja. Občni zbor bo namreč razpravljal in sprejemal sklepe o zelo važnih zadevah, pomembnih za napredek našega čebelarstva.

V Ljubljani, dne 12. februarja 1971.

Tajnik ZČDS:
Boris Modrijan l. r.

Predsednik ZČDS:
Valentin Benedičič l. r.

V SKLAD



za gradnjo ČIC so nadalje prispevali: Jože Resnik iz Maribora 20,70 din, Ivan Krajnc 10 din, neimenovani iz Dravej (6 din na panj) 180 din, člani Čebelarškega društva Kranj 87 din, člani Čebelarškega društva Veleosovo 40 din, Janez Tavčar iz Ljubljane 15 din, Janez Fašalek iz Ljubljane 60 din, člani ČD Trebnje 80 din, Čebelarško društvo Preska-Medvode 108 din, Mirko Grad iz Dragomlja 20 din, Jože Vreče iz Ljubljane 15 din, Jože Bergant, Žlebe, 180 din, Alojzij Milač iz Vikrč 150 din, Lojze Janžekovič iz Ptuja 17,30 din, Čebelarško društvo Gradišče-Lenart (žebliji) 59 din, Jože Langerholc 50 din, Milan Bračič 50 din, Friderik Harl 20 din in Alojz Polanec 15 din, vsi iz Lenarta, člani ČD Trebija 50 din, Srečko Vuzem iz Jasenovca 65 din, CD Tacen — člani za žeblje 62 din, nabiralna akcija članov ČD Preska-Medvode na območju krajevnega odbora Medvode 624 din, člani ČD Predoslje 40 din; Janez Štrukelj iz Sentvida 5 din, štirje člani ČD Ljubljana 45 din, 24 članov ČD Predvdor 120 din in člani ČD Goriče 32 din. **Stanje sklada dne 11. 2. 1971 310.945,08 din.** Vsem darovalcem iskrena hvala.

Uprava sklada

ČEBELARSKI IZOBRAŽEVALNI CENTER

Objavljamo podatke o rasti sklada in njegovi višini po stanju 31. 12. 1970. Iz tega pregleda je razvidno, da je levji delež — 297.229,78 din — zbrala sama uprava Zveze z dobrim gospodarjenjem, skrajnim varčevanjem in propagiranjem, medtem ko čebelarstva in družine do danes niso bile tako uspešne, zbrala so 21.167,25 din, posamezni člani pa neposredno pri Zvezi 14.438,55 din. Zaželeno je zato, da bi družstva in družine vložila v prihodnje več truda za zbiranje prispevkov. Upravni odbor Zveze je zato na seji dne 18. 10. 1970 sklenil priporočiti vsem članom, da bi vsak prispeval za gradnjo tako potrebne zgradbe po 6 din od panja. Razumljivo je, da večina čebelarjev ne bo zmogla utrpjeti ves na nje odpadajoči znesek takoj. Prispeva lahko v obrokih ali po kakem izdatnejšem točenju. Da bodo obveščeni vsi člani, podajamo v posebnem pregledu podatke, koliko so do

sedaj prispevala posamezna društva in kolikšen bi mogel biti ves prispevek, če bi se našemu vabilu v polni meri odzvali vsi člani. Ni izključeno, da kako objavljeno število ni točno. Zato prosimo, da nam morebiten popravek sporočite. Podatki o številu članov posameznih društev in številu njihovih čebelnih družin so povzeti po lanskem popisu.

Gradbeni odbor pa je vzporedno začel še z drugo nabiralno akcijo, s katero želi zbrati nekaj sredstev tudi od občin, podjetij, zadrug, ustanov in imetnikov samostojnih poklicev. Zato je razposlal vsem društvom in družinam potrebni propagandni material in pooblastila za nabiralce prispevkov. Gradbeni odbor je prepričan, da bodo društva in družine podprla njegovo akcijo in da bodo naša skupna prizadevanja rodila zaželeni uspeh.

	Prejemki	Izdatki
Zbrala Zveza	282.791,23	
Prispevali člani neposredno Zvezi	14.438,55	
Prispevala društva — družine	21.167,25	
Zemljišče na Brdu		6.515,00
Lokacijski elaborat		1.258,00
Upravni stroški: koleki, potnine, papir		1.928,45
		308.695,58
Saldo — stanje sklada 31. 12. 1970	din 318.397,03	318.397,03

Pregled predvidenih in do sedaj plačanih prispevkov za gradnjo
 Čebelarkega izobraževalnega centra

Tek št.	č. družin	Ima: članov	panjev	Na panj po 6 din	Plačano
1. Ajdovščina	4	74	3336	20016	295
2. Brežice	4	66	1224	7344	50
3. Celje	25	831	9510	57060	1258
4. Črnomelj	5	88	3499	20994	449
5. Dravograd	—	34	746	4476	—
6. Dolnja Lendava	—	22	1430	8580	560
7. Gornja Radgona	2	55	1464	8784	990
8. Grosuplje	7	137	3586	21516	87
9. Hrastnik	—	37	642	3852	110
10. Idrija (likvidirano)	—	—	—	—	540
11. Ilirska Bistrica	—	30	1093	6558	195
12. Kamnik-Domžale	7	159	2983	17898	3105
13. Kanal-Brda	2	49	1115	6690	—
14. Kočevje	2	68	1589	9534	180
15. Koper	2	24	1861	11166	—
16. Kranj	12	190	3883	23298	1019,20
17. Križevci	3	59	1723	10338	—
18. Krško	4	108	2005	12030	21
19. Litija	—	87	1909	11454	79
20. Ljubljana	14	445	12542	75252	3605,75
21. Ljutomer	—	76	1143	6858	400
22. Logatec	4	88	1975	11850	134
23. Maribor	27	734	10373	62238	1971
24. Mežica	5	246	2640	15840	—
25. Murska Sobota	15	231	5584	33404	50
26. Nova Gorica	4	152	4924	27544	276
27. Novo mesto	5	123	3889	23334	185
28. Piran	—	20	281	1686	—
29. Postojna	7	159	2317	13902	1473
30. Ptuj	14	196	3719	22314	20
31. Radeče pri Zid. mostu	—	54	775	4650	309
32. Radlje	5	108	1117	6702	—
33. Radovljica	13	247	3850	23100	1134
34. Ribnica na Dol.	4	90	1258	7548	22
35. Sevnica	—	41	665	3990	—
36. Sežana	—	33	1458	8748	87
37. Slovenj Gradec	—	78	1413	8478	231
38. Središče ob Dravi	—	35	617	3702	176
39. Škofja Loka	7	169	3702	22212	1135,50
40. Soštanj	5	89	2181	13086	30
41. Tolmin	2	58	850	5100	—
42. Trbovlje	—	10	?	?	—
43. Trebnje	4	37	1037	6222	100
44. Tržič	—	43	795	4770	178
45. Vrhnika	2	125	2255	13530	28,80
46. Zagorje	—	62	761	4566	630
47. Zalec	10	214	2328	13968	—
Skupno:	226	6081	118047	708282	21167,25

ZIVAHNA SEJA ZČDS

Vsi slovenski čebelarji morda še ne vedo, da naša osrednja organizacija po potrebi sklicuje od časa do časa seje upravnega odbora, na katere so vabljeni zastopniki vseh naših društev. Kot zastopniki so pozvani v prvi vrsti predsedniki. Vendar to ni tako strogo: če je predsednik zadržan, ga v tem primeru sme nadomestiti tudi kak drug odbornik. Te seje so seveda v Ljubljani, ki je kulturno in gospodarsko središče Slovenije. Tu je torej tudi sedež ali centrala naše Zveze.

Jaz se teh sej zelo rad udeležujem, če le količkaj utegnem, in vedno mi je hudo, če mi čas ne dopušča, da bi vztrajal do konca. Čebelar, ki mu je pri srcu naša organizacija, zve tu marsikaj zanimivega. Poleg tega pa mu je dana možnost, da z modro in preudarno besedo podpre naša skupna prizadevanja. S svojim glasovanjem tudi soodloča o nadaljnjem delu za napredek slovenskega čebelarstva. Glede na široki krog čebelarjev, ki zastopajo vse naše članstvo, so te seje prvi forum za zveznim občnim zborom, hkrati pa so tudi izraz široke demokracije v naši organizaciji.

Podobno kot na naših občnih zborih vlada tudi tu prijazno, praznično razpoloženje. Živahni pogovori, ki napolnjujejo ozračje že pred začetkom oficialnega dela, razodevajo, da so prispele na veselo srečanje sami dobri znanci in iskreni prijatelji. Menda ga ni udeleženca, ki bi se v tem veseljem rojenju čutil osamljenega. Četudi po svoji stari navadi najraje molče sedem v kak miren kotiček, čutim živo povezavo z vsakim izmed navzočih. Vsak obraz se mi zdi znan, vsako oko, s katerim se sreča moj pogled, mi razodeva ne le tovariša-čebelarja- temveč ljubega prijatelja.

Kakor nikoli in nikjer, tako tudi na teh sejah udeležba seveda ni stoodstotna. A to je popolnoma razumljivo in nas ne sme motiti, saj so kljub temu razpoložljivi društveni prostori vedno do kraja zasedeni. Gledam v tem zboru vso Slovenijo v malem, zaradi česar mi je še posebno všeč. Nehote se spomnim Župančičeve »Kovaške«, v kateri pesnik tako lepo našteva in tako odlično karakterizira vse sloje našega, nekdanj tako marljivega, delavnega in poštenega naroda.

Zadnje tako sejo smo imeli 24. januarja t. l. Dnevni red je bil res pereč, kar ugotavljam že po tem, ker se je takoj po poročilih vnela izredno živahna razprava. Snov je bila očitno zelo zanimiva in privlačna, saj bi se poleg že itak številnih razpravljavcev najbrž oglasil še marsikdo, če bi le prišel do besede. Tudi meni je jezik ves čas po malem migal, a sem se kolikor mogoče zadrževal, ker se nam res marsikatera tema preveč zavlada. »Bodo že drugi povedali,« sem si mislil. Pa so res. Nekateri so govorili precej temperamentno, nazadnje že skoro glasno, da je šlo meni včasih malo na smeh. »Torej le nisem jaz edini, ki zaidem v razpravi v premočan in celo preoster ton,« sem na tihem ugotavljal v svoje veliko zadovoljstvo.

Vendar moram poudariti, da sem se z vsemi govorniki popolnoma strinjal. Četudi so si njihove izjave tu ali tam nekoliko nasprotovale, sem vendar v mislih moral pritrčiti temu ali onemu. Tale moja opredelitev sicer ni čisto logična, a jaz res tako gledam na to stvar. Pripomnil bi le to, da smo včasih v besedah premalo jedrnati, često ponavljamo to, kar je bilo že povedano, v nekaterih primerih pa otipavamo z besedo preveč »naokrog« — kot mačka okoli vrele kaše. Saj največkrat gre v takih primerih res za kako vročo kašo. Toda zakaj ne bi udaril žeblja kar takoj in naravnost na glavol V strokovnih polemikah smo v »Čebelarju« dosti bolj sproščeni ali včasih morda celo agresivni — v organizacijskih zadevah in v vprašanih medsebojnih odnosov pa smo previdnejši. A bo menda tudi najbolj prav tako. Obzirnost je vedno na mestu in velika škoda je, če z neprehtano, pretrdo besedo koga razalimo ali ga celo za vedno odbijemo od našega organizacijskega dela. Konflikti, do katerih pride med ljudmi, se največkrat porajajo ob skupnem delu, tako doma v družini, v organizacijah, na konferencah, sejah itd. Beseda da besedo, majhna iskra zaneti velik požar in — ogenj je v strehi.

Zdaj pa k nekaterim posameznim vprašanjem!

Za »sladkorno pravdo« smo žrtvovali na seji preveč časa, ki ga nam naposled vedno zelo primanjkuje. V naši podružnici se zaradi sladkorja ne razburjamo toliko. Če ga ni, ali če je v zamudi, si ga pač v domačih trgovinah nabavimo potrebno količino, da vedno nakrmimo čebele pravočasno. Na Zvezo se nikoli ne jezimo, ker smo trdno prepričani, da je storila vse, kar je v njeni moči. Denar pač disciplinirano zberemo, sladkor pa — če prispe prekasno — shranimo za spomladansko krmljenje. Glede razdeljevanja pa tole: če se res prizna kot edino kompetenten razdeljevalec v Sloveniji »Medeks«, potem želimo, da ta izvede razdelitev le na osnovi seznamov, ki naj si jih izposluje pri ZČDS. Le tako se bomo vsaj nekoliko približali zadovoljivi rešitvi te košljive zadeve.

O sladkorju samem pa sodim, da nam je res potreben, saj si brez njega skoro ne moremo misliti sodobnega čebelarstva. Krmiti čebele za zimo z medom bi bilo podobno,

kot krmiti prašiče s slanino; draga in razkošna hrana, pa se še ne ve, kako bi jim storila! Posebno razveseljivo je, da se je gradnja ČIC premaknila z mrtve točke. Poročilu predsednika gradbenega odbora so sledili navzoči ne le z zanimanjem, temveč tudi s splošnim odobravanjem. Zdaj je vsaj upanje, da bo stvar stekla. Prišel je torej čas, da slovenski čebelarji z vsemi močmi podpremo prizadevanja gradbenega odbora s tovarišem Kovačičem na čelu. Njegovo delo ni lahko, zato je prav, da s polnim razumevanjem sprejemamo in izvajamo vsa njegova navodila in ukrepe.

Ta misel naj bi prišla do izraza zlasti tudi na letošnjem občnem zboru. Vsak predlog, vsaka pripomba, vsak sklep in vse naše razprave naj težijo za tem ciljem. To naj velja tudi o naših kritikah. Kritike nikakor ne odklanjajmo, saj s stvarno in objektivno kritiko opozarjamo na morebitne napake in iščemo pimernejših poti. Želimo pa in upravičeno pričakujemo, da je kritika vedno dobrohotna in konstruktivna. Torej: »Sine ira et studio!«

Glede na gradnjo ČIC je prav gotovo velikega pomena volitev novega odbora Zveze. Že na seji je bilo močno poudarjeno, naj pridejo v odbor delovni ljudje, t. j. delazmožni in delavoljni ljudje. V tem smo si gotovo vsi edini. Toda s tem v zvezi bi bilo treba upoštevati razne dejavnike. Ni slabo, če pridejo v odbor kake nove, sveže moči. Toda nujno pa je, da ostane večina dosedanjih odbornikov, ki do podrobnosti poznajo vso problematiko naše organizacije in so v svojih funkcijah dobro verzirani. Tu imam v mislih zlasti naloge, ki jim jih bo nalagala predvidena gradnja, a te ne bodo lahke.

Po sklepu seje naj bi izvršni odbor ne bil preobširen: manj odbornikov, a tisti agilni! Da se laže redno udeležujejo sej in da uspešneje opravljajo svoje delo, naj bi bili iz centra ali bližnje okolice. Tako je namreč v praksi vseh osrednjih ali matičnih organizacijah. Vendar pa bi bilo prav, da bi bil v tem odboru tudi po en zastopnik s Štajerske in Primorske, kot je bilo že predlagano pri sestavi kandidatne liste. Neobhodno potrebno pa končno to niti ni, saj ima sleherni naš član možnost in pravico, da vsak čas lahko v ustni ali pisni obliki izrazi izvršnemu odboru svoje mnenje, da dober nasvet, ali stavi koristen predlog. Prepričan sem, da bo vsak tak predlog tem bolj upoštevan in hvaležno sprejet, kolikor tehtnejše bo njegovo jedro.

France Guna

ČEBELARSKO DRUŠTVO KANAL—BRDA

V A B I

vse čebelarje in mladino, ki ima veselje do čebelarstva, na II. redni občni zbor Čebelarškega društva Kanal-Brda, ki bo v nedeljo, dne 7. marca 1971 ob 15. uri v sejni dvorani Kmetijske zadruge Brda — vinska klet na Dobrovem.

Takoj po občnem zboru bo spregovoril o pomenu čebelarstva tov. Valentin Benedičič, predsednik Zveze čebelarskih društev za Slovenijo v Ljubljani.

Vabimo, da se občnega zbora udeleže vsi člani našega društva, ker bo občni zbor razpravljajl in sprejemal sklepe o zelo važnih in pomembnih zadevah za napredek našega čebelarstva.

Po občnem zboru bo ogled zadrudne vinske kleti. Po ogledu kleti pa bo društvo privedilo vsem udeležencem zbora zakusko. Žejo pa bo tolažila pristna briška rebula.

ČEBELARSKO DRUŠTVO KANAL—BRDA

O B V E Š Č A

vse čebelarje, ki nameravajo pripeljati čebele na naše območje, na akacijevo ali lipovo pašo, da morajo to najprej sporočiti »Čebelarskemu društvu Kanal-Brda«, ki jim bo dodelilo pasišče po pašnem katastru. Sedež društva je v Kanalu ob Soči.

Naprošamo vse čebelarje, da si pravočasno preskrbijo dovoljenje. Vsak prevaževalec mora predložiti zdravstveno potrdilo o zdravstvenem stanju čebel. Potrdilo mora biti izdano letos spomladi od pristojnega veterinarskega inšpektorja. Brez dovoljenja ne sme nihče pripeljati čebel na naše območje.

Lani smo s teškočo zatrli pršičavost in hudo gnilobo čebelje zalege. Proti kršilcem bo moralo društvo ukrepati po obstoječih predpisih. Pasišče bo dovoljeno vsakemu čebelarju, ki bo izpolnil gornje pogoje in zanj zaprosil.

Prošnje je treba vložiti najkasneje do 15. aprila 1971.

Ti ukrepi so potrebni, da odstranimo nevarnost čebeljih bolezni.

Vsem dosedanjim čebelarjem prevaževalcem bomo dodelili pasišča, ki so jih imeli lansko leto.

KONČNO POROČILO TAJNIKA BORISA MODRIJANA O DELITVI KRMILNEGA SLADKORJA V LETU 1970 NA SEJI UO ZČDS DNE 24. JANUARJA 1971

V svojem poročilu o krmilnem sladkorju, ki je bilo objavljeno v 1. št. Slovenskega čebelarja, sem omenil, da je Zveza dobila od Zvezne direkcije za rezerve živil kopijo pogodbe, ki jo je podjetje Medex sklenilo s podjetjem Centroprom v Beogradu oz. z Direkcijo za rezerve živil za nabavo krmilnega sladkorja, šele 4. decembra 1970. IO Zveze je na seji dne 7. decembra pogodbo proučil in ugotovil, da podjetje Medex ni poslovalo v skladu z vsemi točkami pogodbe. Sklenil je, da naj tajništvo najprej naprosi podjetje Medex za vpogled v dokumentacijo o delitvi sladkorja, po tem vpogledu pa za razgovor s podjetjem.

Tajništvo je zato dne 9. decembra pisno naprosilo podjetje Medex za vpogled v dokumentacijo s pristavkom, da bomo po vpogledu želeli imeti z njim razgovor, ker da smo po pogodbi ugotovili določena odstopanja od pogodbe. Prosili smo za odgovor do 16. decembra. Ker odgovora do tega dne nismo dobili, sem se pozanimal pri Sekretariatu za gospodarstvo, katera inšpekcija da bi bila pristojna za pregled dokumentacije. Rečeno mi je bilo, da tržna inšpekcija, društvene organizacije pa da nimajo pravice vpogleda v dokumentacijo trgovskih podjetij. Zato je tajništvo dne 25. decembra pisno obvestilo Direkcijo za rezerve živil, da se podjetje Medex pri razdeljevanju krmilnega sladkorja ni držalo pogodbe v vseh točkah in da nam ne dovoli vpogleda v dokumentacijo o delitvi sladkorja. Pripomnili smo tudi, da je Republiški sekretariat za gospodarstvo, trgovski sektor, mnenja, da društvene organizacije nimajo pravice vpogleda v dokumentacijo podjetja. Direkcijo smo zato prosili, da nam sporoči svoje mnenje.

Na naš dopis z dne 9. decembra smo dne 23. decembra dobili dopis, v katerem nam podjetje Medex sporoča, da društvene organizacije nimajo pravne osnove za kontrolo poslovanja podjetij v družbeni lastnini. Če mislimo, da je podjetje kršilo pogoje pogodbe, da lahko to prijavimo tržni inšpekciji, ki bo pregledala dokumentacijo. Hkrati so poudarili, da način dela in izjave tovaršev pri ZČDS bistveno odstopajo od doslej dobrega sodelovanja. Da žele imeti tudi v prihodnje z Zvezo dobre odnose, če smo pripravljene sodelovati v okviru pogojev, ki so običajni med poslovnimi partnerji. Odgovorili smo 25. decembra, da so v svojem dopisu opustili odgovor glede razgovora, ki bi bil potreben. Pripomnili smo, da tudi naša Zveza želi imeti dobre odnose z njihovim podjetjem, da pa smo v zadnjem

času imeli vtis, da so do naše Zveze zavzeli povsem odklonilno stališče. Sledilo je potem njihovo telefonsko povabilo na razgovor.

Za Zvezo sva se udeležila razgovora tov. predsednik in jaz, od Medexa pa sta bila navzoča direktor Mižigoj in šef komercialne Gregorc. Iznesla sva naše mnenje, da podjetje Medex pri razdeljevanju sladkorja ni ravnalo v skladu z vsemi točkami pogodbe. Nasprotno je bil direktor Mižigoj mnenja, da niso kršili pogodbe, ker da so oni s svoje strani od pristojnih forumov dobili izjave, da so postopali pravilno. Izrazil je željo po dobrem sodelovanju z našo Zvezo in naju povabil, da dava predlog za zgladitev nesoglasja. Izjavila sva, da za to nimava pooblastila, da pa bova o zadevi poročala na seji UO.

Dne 7. t. m. smo prejeli od Zvezne direkcije za rezerve živil na naš dopis z dne 25. decembra prepisa dopisov, ki ju je naslovlila ta Direkcija na podjetje Medex. V teh dopisih Direkcija sporoča, da se mora podjetje Medex ravnati po vseh točkah pogodbe. Z ozirom na to sem telefonično povprašal pri Medexu, da bi z ozirom na ta dopisa bil umesten ponoven razgovor. Pristali smo in tako smo se dne 30. decembra 1970 pri Medexu ponovno sestali.

Po krajšem razgovoru smo se dogovorili, da bo podjetje Medex nekako v znak poravnave odstopilo Zvezi od svojega dohodka pri razdeljevanju sladkorja primeren znesek. Za čebelarstva društva, družine in posameznike, ki sladkorja niso dobili, pa bo skušalo podjetje Medex dobiti dodatno količino sladkorja. Če pri tem ne bi uspelo, bo kupilo potrebno količino sladkorja po grosistični ceni, čebelarjem pa ga bo dobavilo po ceni 1,80 din za kg. O tem da bo še razpravljala UO podjetja in da nam bodo do 22. t. m. pisмено sporočili sklep UO. O sklepu nismo bili obveščeni ne pisмено ne ustno.

Kako je razdeljevanje sladkorja potekalo, je večini znano. Sladkor so čebelarji po večini dobili. Nekateri so ga prišli iskati v Ljubljano, drugim ga je podjetje prepepljalo na sedež društva ali družine. Je pa še nekaj organizacij in posameznikov ostalo brez njega. Če bo izjava direktorja Mižigoja na sestanku dne 30. decembra postala stvarnost, bodo dobili sladkor vsi čebelarji. Na ta način bi bilo vprašanje delitve sladkorja urejeno.

Ne bi pa bilo s tem rešeno vprašanje, ali je podjetje Medex ravnalo pri razdelje-

vanju sladkorja v skladu s pogodbo ali ne. Po našem mnenju ne! Moramo pa se sedaj vprašati, kaj sedaj? Kakšno pot naj uberemo v prihodnje? Ako se odločimo za pot konfrontacije s podjetjem, se moramo za-

vedati, da bo proces obračunavanja dolgotrajen, da bo terjal od nas mnogo časa, truda in stroškov, izid pa bi bil negotov. Zato prosim, da UO v tej delikatni zadevi napravi ustrezen sklep.

ČEBELARSKI TABOR Z RAZVITJEM ČEBELARSKEGA PRAPORA V MORAVČAH

Uvodoma najprvo malo zgodovine o razvoju čebelarstva v Moravški dolini.

Iz ustnih izročil starih čebelarjev tega kraja in zelo številnih čebelnjakov ter orodja, ki se še nahaja v kraju, ugotavljamo, da je bilo tu čebelarstvo že nekdanje zelo razvito. Za časa Avstroogrske in bivše Jugoslavije so bila v kraju razna strokovna predavanja in sestanki, kar da sklepate, da je že v tistih časih v kraju obstajala čebelarska organizacija. Našim stari čebelarjem je bilo dobro znano ime Antona Janša in Strgarja. V bivši Jugoslaviji, pred pričetkom druge svetovne vojne, je bilo na tem območju približno 100 čebelarjev s 600 do 700 panji čebel, od tega kakih 35 odstotkov kranjičev. V drugi svetovni vojni je odšlo od doma mnogo čebelarjev in je čebelarstvo močno padlo. Po podatkih preživelih čebelarjev je bilo ob osvoboditvi v kraju kakih 20 čebelarjev in še ti z malo družinami čebel.

Nekaj let po osvoboditvi se je v Moravčah ustanovila čebelarska organizacija pod imenom Čebelarsko društvo Moravče s sedežem v Moravčah. Ustanovitelji društva so bili: umrla čebelarja Jože Kosmač in Ivan Fugar ter še živeča čebelarja Anton Vesel in Franc Mihelčič in še nekaj drugih. Temu čebelarskemu društvu je v nekaj letih uspelo, da je imelo okoli 65 članov s približno 700 panji čebeljih družin.

Nekako leta 1955 je na to območje podjetje Jugoapis pripeljalo 500 panjev in kasneje še več. Z dovozom teh čebel ni prišlo samo omenjeno število čebelnih družin, temveč tudi mnogo čebeljih bolezní, ki so čebelarstvo v veliki meri uničile in je od 65 čebelarjev ostalo samo 15 s kakimi 170 čebeljimi družinami. Pritožbe našega društva so prihajale na Zvezo čebelarskih društev kot na edino pravo čebelarsko organizacijo, od katere smo upali, da nas bo razumela. Vendar tudi ta nam ni mogla pomagati. Tudi ona je v tistih časih živela v ravno tako težkih razmerah in se nikjer ni upoštevalo njenih predlogov in nasvetov. Upoštevano je bilo samo podjetje Jugoapis, ki da bo vsem čebelarjem v Sloveniji in tudi Čebelarski zvezi pokazalo nekaj novega, kako se čebelarji in gospodarji v čebelarstvu. Tako je našo društvo propadlo in prenehalo delovati.

Na drugi strani novorojeni dojenček Jugoapis ni imel nobenih izkušenj in pojma o vzornem čebelarjenju. Znal je samo kričati, da je lačen, da mu je treba dati jesti, če družba hoče, da bo zrastle. Ker se je ta dojenček že bolan rodil, je pojedel mnogo finančnih sredstev naše družbe. Ta dojenček je potem shiral in umrl. Skratka, Jugoapis je šel v likvidacijo.

Po likvidaciji Jugoapisa smo si čebelarji Moravške doline ustanovili novo čebelarsko organizacijo pod imenom Čebelarska družina Moravče s sedežem v Moravčah. Družina šteje danes zopet 36 članov s cca. 750 čebeljimi družinami. Sicer je manj članov kot pred vojno, vendar več čebeljih družin. Naša družina se je v nekaj letih tako opomogla, da smo v pretečenem letu že sami izvedli čebelarsko prireditve s čebelarsko razstavo pod imenom »Čebelarski tabor«. Prireditve je vsestransko dobro uspela in tudi obisk je bil odličen.

Na letošnjem rednem občnem zboru smo si zopet zadali nove naloge. Sklenili smo, da bomo tudi letos izvedli čebelarsko prireditve in poleg tega razvili čebelarski prapor. Novoizvoljeni upravni in nadzorni odbor sta imela takoj sejo in vsi člani obeh odborov so si takoj razdelili vse delo. Pričeli smo z nabiralno akcijo za nabavo prapora. V nekaj tednih je bilo zbranih precej sredstev in v mesecu aprilu je bil prapor naročen, 1. junija pa že izdelan. Prireditve smo zaradi gradnje ceste v kraju in zaradi smrti enega naših članov, Ivana Fugarja, preložili na mesec avgust. Takrat smo izvedli prireditve »Čebelarski tabor« z razvitjem čebelarskega prapora, ki je bilo 15. in 16. avgusta 1970. Prvi dan, v soboto dne 15. avgusta na predvečer, smo prižigali kresove po hribih Moravške doline. V gradu v Zgornjem Tušanju, kjer je bil prireditveni prostor, pa je bil ognjem. Nato je sledil veseli večer, ki je trajal vse do jutra, ko so nas prišle obiskat naše čebelice in nam povedale, da je čas, da gremo domov.

Drugi dan, v nedeljo dne 16. avgusta, je ob 13. uri bilo strokovno predavanje o čebelarstvu in kmetijstvu. Ob 14. uri se je pričel kulturni program. Najprvo je prireditveni predsednik Jože Krulc pozdravil vse prisotne in vabljenе goste in imel nato kra-

tek nagovor. Nato je govoril predsednik Zveze čebelarških društev tov. Valentin Benedičič. Tajnik Čebelarške družine Moravčev je podal kroniko čebelarstva na Moravškem ter nato prečital tudi seznam darovalcev, ki so dali sredstva za prapor. Sledil je nastop Moravškega pevskega zbora, nato pa podelitev odlikovanja najstarejšemu čebelarju v Moravški dolini. Najsvečanejši del proslave pa je bilo razvitje čebelarškega prapora. Direktor trgovskega podjetja Medex Aleš Mžigaj je kot kum imel lep govor o pomenu čebelarstva. Po razvitju prapora

je v senci stoletnih lip in platan zaigral priznani glasbeni ansambl »Veseli hribovci«. Naše žene, fantje in dekleta so postregli udeležencem tabora z medom, medico in medenimi izdelki, pa tudi dobrega vinca in pečenk ter domačih kranjskih klobas ni manjkalo.

Hvaležni smo za materialno in moralno pomoč, ki sta jo dala trgovsko podjetje Medex kot kum prapora in Zveza čebelarških društev in prav tako vsem ostalim.

Tajnik Č. dr. Moravčev
Peter Grabnar



7 Razvitje prapora čebelarške družine v Moravčah

Napredno čebelarstvo s 600 panji v Franciji IŠČE SEZONSKEGA ČEBELARJA z nekaj prakse ali začetnika. Hrana, stanovanje, socialno zavarovanje ter 500 F mesečno (1 F = 2,7 Din).

interesenti naj se osebno javijo pri Zavodu za čebelarstvo, Ljubljana, Rožna dolina, c. XIX/2, zaradi podrobnejših informacij do 10. marca.

VPRASHANJA ČEBELARJEV IN NAŠI ODGOVORI

Neimenovani čebelar vprašuje, s čim naj premaže nove panje znotraj, da bi bili bolj vzdržljivi.

Odgovor:

1. Panjev znotraj ne prebarvamo ali premažemo, ker čebele to same opravijo. Zadelajo sleherno luknjico z zadelavnino, celo »Propolis« (naravni antibiotik) nanašajo tudi na stranice. Če bi panj od znotraj barvali, bi se le-ta močno potil, posebno spomladi, ko so temperaturne spremembe zelo velike; s tem bi povzročali močno plesen skrajnih satov.

2. Novim panjem žnidaršičem obarvamo samo prednjo stran in vrata. Vse drugo pa mora ostati čisto, da les diha.

3. V primeru, da se naseli v les lesni črv, ga najhitreje uničimo s superbencinom. Za en AŽ-panj zadostujejo 3 del; to polijemo ali premažemo s čopičem samo po zunanjih stenah. Podrčtam, samo zunanje stene. Superbencin vsebuje strup, ki hitro prodre v les s pomočjo bencina, ki naglo hlapi; na ta način črva najhitreje uničimo.

4. Barvanje z oljnato barvo.

Novo panje, prednjo in zadnjo stran moramo prvič premazati z originalnim firnežem in ne ekstraktom; ta vsebuje razne umetne maščobe, ki niso trajne. Enkratni premaz s firnežem pustimo sušiti najmanj 3 dni; nato obarvamo z barvo, katero smo kupili v trgovini v dozah; ne pozabimo dodati terpentina, da razredčimo barvo. Nanašajmo barvo natančno na les; ko se posuši, še drugič.

5. Železen sod, če rjavi, temeljito obrusimo; rjaveče ploskve s smirkovim papirjem št. 1, da se zasveti. Z vodo pomijemo in temeljito obrišemo s krpo. Nato z nitrorazredčilom izbrišemo notranjščino, da se razmasti. Vzemimo nitrolak, razredčimo ga z razredčilom in narahlo nanesimo po vsej notranji površini. Sod pustimo odprt, da se razdiši. Pri delu z nitrolaki in razredčilom priporočam skrajno previdnost, da se ne vnamejo. Priporočam, da delamo to na zraku. (Svoječasno smo imeli za to Medekslak. Morda nam bo uspelo ponovno dobiti ta prepotrebni material.)

Dragi čebelarji! Ako vam kaj ni jasnega, pišite Zvezi za natančnejša pojasnila. Odgovorili bomo tudi posamezniku, prosimo le za točen naslov. Ne kot anonimni prosilec. Nič sramu! Odgovorili bomo! Zato smo tu!

Konrad Seifert

23. MEDNARODNI KONGRES ČEBELARJEV V MOSKVI

(Nadaljnja obvestila)

V prvi letošnji številki smo objavili program in dnevni red organizacijskega komiteta mednarodne federacije čebelarских združenj Apimondie za 23. kongres v Moskvi. Tedaj smo obljubili, da bomo objavili pogoje stanovanja, stroške za stanovanje in prehrano ter ekskurzije po Sovjetski zvezi. Ker smo prejeli tovrstne podatke, jih vam posredujemo.

I. Preskrba in cene v Moskvi bodo znašale s popustom:

Stanovanje kategorije A in usluge:

— enoposteljna soba s kopalnico 11,25 rubljev na dan,

— soba z dvema posteljama in kopalnico 8,55 rubljev na dan za posameznika;

Stanovanje kategorije B in usluge:

— enoposteljna soba 10,00 rubljev na dan,

— soba z dvema posteljama 7,20 rubljev na dan za osebo.

Poleg stanovanja v hotelu so pa v to ceno vključene še naslednje usluge:

— vodstvo na avtobusu, prenos ročne prtljage ob prihodu;

— zajtrk, kosilo ali večerja;

— skupinske ekskurzije z avtobusi in vodiči po programu Inturista in organizacijskega komiteta;

— dnevni prevoz z avtobusom od hotela do kraja kongresa in nazaj.

II. Ekskurzije po kongresu:

Smer št. 1 Moskva—Leningrad—Talin—Leningrad—Moskva.

Izlet bo trajal 6 dni, cena 142,00 rubljev.

- št. 1a Moskva—Talin—Leningrad—Moskva.
Trajanje 5 dni, cena 125,00 rubljev.
- št. 1b Moskva—Leningrad—Talin—Moskva.
Trajanje 6 dni, cena 137,30 rubljev.
- Smer št. 2 Moskva—Rjazan—Ribnoe—Rjazan—Moskva—Tula—Moskva.
Izlet bo trajal 3 dni, cena 78,50 rubljev.
- št. 2a Moskva—Tula—Moskva—Rjazan—Ribnoe—Moskva.
Trajanje 4 dni, cena 78,50 rubljev.
- Smer št. 3 Moskva—Kijev—Harkov—Simferopol—Jalta—Moskva.
Izlet bo trajal 10 dni, cena 204,35 rubljev.
V Simferopolju in na Jalti bo bivanje v turističnih objektih.
- št. 3a Moskva—Harkov—Simferopol—Jalta—Kijev—Moskva.
Trajanje 10 dni, cena 205,30 rubljev.
V Simferopolju bo bivanje v turističnih objektih.
- št. 3b Moskva—Simferopol—Jalta—Kijev—Harkov—Moskva.
Trajanje 9 dni, cena 190,30 rubljev.
- Smer št. 4 Moskva—Minvodi Pjatigorsk—Soči—Tbilisi—Suhumi—Moskva.
Izlet bo trajal 10 dni, cena 240,50 rubljev.
- št. 4a Moskva—Suhumi—Tbilisi—Soči—Minvodi Pjatigorsk—Moskva.
Trajanje 10 dni, cena 165,50 rubljev.
- št. 4b Moskva—Tbilisi—Soči—Moskva.
Trajanje 6 dni, cena 165,50 rubljev.
- Smer št. 5 Moskva—Novosibirsk—Irkutsk—Bratsk—Irkutsk—Moskva.
Trajanje 9 dni, cena 302,60 rubljev.
- št. 5a Moskva—Irkutsk—Bratsk—Irkutsk—Novosibirsk—Moskva.
Trajanje 7 dni, cena 287,80 rubljev.
- Smer št. 6 Moskva—Soči—Harkov—Moskva.
Izlet bo trajal 5 dni, cena 136 rubljev.
- Smer št. 7 Moskva—Kijev—Harkov—Moskva.
Trajanje 6 dni, cena 132,80 rubljev.
- Smer št. 8 Moskva—Harkov—Kijev—Moskva.
Trajanje 7 dni, cena 146 rubljev.

V ceno ekskurzije so vštete naslednje usluge:

- bivanje v hotelu v sobi z dvema posteljama;
- ogled in vodstvo v vsakem mestu, ki je omenjen v smer ekskurzije;
- trikratna dnevna hrana;
- izleti po programu Inturista in organizacijskega komiteta;
- preskrba vodiča in prevajalca in
- vožnja v nameravano smer.

Predvideva se, da bodo prijavitelji na izletu obiskali znanstveno raziskovalne zavode in čebelarske šole, kolhozne in sovhozne čebelarske obrate v različnih področjih Sovjetske zveze, prav tako se bodo tudi seznanili s številnimi kulturno-zgodovinskimi spomeniki, muzeji in drugimi krajevnimi znamenitostmi.

Da bi bilo vse potrebno pravočasno rezervirano v hotelih in na transportu, prosi organizacijski komitet, da reflektanti uredijo vse potrebno glede vize in vožnje najkasneje do 1. julija 1971.

Vreme in obleka

V Moskvi je vreme v avgustu in začetku septembra navadno toplo in sončno. Dnevna temperatura je okoli 18°. So pa možni tudi deževni dnevi. Zato je zaželeno, da ima vsakdo s seboj plašč in toplo perilo, posebno še za ekskurzije v vzhodne in severne predele Sovjetske zveze. Za izlete v južne predele se pa priporoča lahka obleka in obutev.

Vsi, ki se nameravajo udeležiti kongresa v Moskvi, naj se javijo naši zvezni pisarni, kjer bodo dobili tudi vse potrebne informacije.

Tajništvo ZČDS

RUŽA POLIČ



Ruža Polič je bila rojena leta 1898 in živelna v Grosuplju nad 35 let. Čebelarila je že od 19. leta starosti. V začetku z možem, ko pa je mož leta 1944 postal žrtev 2. svetovne vojne, je nato sama prevzela vso skrb nad otroki in čebelami. Čebelam in čebelarji organizaciji je posvetila ves prosti čas. Zaradi njene delavnosti in vestnosti je bila izvoljena za tajnico Čebelarke družine Grosuplje. Bilaa je tudi ves čas v UO društva Grosuplje, nad 15 let kot tajnica — do svoje smrti. Poznali smo jo kot vestno, nesebično čebelarko, pripravljeno prevzeti vsako delo, katero bi vodilo društvo k uspehu, saj je bila enaka čebelarju.

Ob jubileju 25-letnice društvenega delovanja je s svojim delom mnogo pripomogla k uspehu I. tabora dolenskih čebelarjev na Boštajnu pri Grosuplju.

Za vse njeno delo pri organizaciji društva je bila odlikovana z redom Antona Janše II. stopnje. Tega si je pošteno zaslužila.

Pri pogrebu se je zbrala velika množica ljudi, da jo spremi k večnemu počitku.

Med drugimi govorniki se je poslovil od nje z izbranimi besedami predsednik društva. Zaželel ji je »sen, sladak kot med, in zemeljsko odejo, rahlo kot satje«.

Vsi, ki smo jo poznali, jo bomo ohranili v najlepšem spominu.

Janko Marolt

FRANC TRŠAVEC



Kamor se ozremo, povsod vse prazno in tiho, ker Franca Tršavca več ni med nami! Za vedno nas je zapustil v starosti 80 let. Rodil se je 26. novembra 1890 na Vardi, umrl pa 28. avgusta 1970. Izučil se je pekarske obrti, nato pa moral v prvo svetovno vojno, iz katere se je zdrav vrnil. Začel je srečnejše življenje! Poiskal si je svojo življenjsko družico kar pri sosedu.

Bil je vzoren kmet, pa tudi čebelar. Čebelariti je začel že leta 1921 s koši, potem pa prešel na dunajčane. Končno se je odločil za AŽ-panje, do katerih mu je pripomogel njegov prijatelj Franc Zarnec. Postavila sta vzoren čebelnjak.

Prvotno je bil član Čebelarke družine Gradišče v Slovenskih goricah in sicer od leta 1935. Nato pa je leta 1955 ustanovil družino v domačem kraju Jurovski dol. Od takrat je vso dobo opravljal blagajniške posle. Za njegovo uspešno delo je bil odlikovan z redom Antona Janša III. stopnje.

Kot spretnega kuharja in peka ga bodo na gostijah domačini zelo pogrešali. Upoštevajoč njegovo trudopolno delo, se je pogreba udeležila velika množica ljudi.

Čebelarška družina Jurovski dol
Franc Lešnik

FRANC MARKELJ



Vrhniški čebelarji smo izgubili zadnjega člana, ki je aktivno sodeloval pri ustanovitvi naše čebelarke organizacije. Dosegel je visoko starost 84 let. Umrl je 13. junija 1970. Čebelarstvo mu je bilo glavna pridobitna panoga. Zadnjih 10 let je čebelaril le še s 100 panji. Pred tem

pa je nekoliko manjše število AŽ družin razdelil otrokom, ki so postali samostojni čebelarji. Bil je napreden in dovzeten za vse novosti v čebelarstvu. Mnogo se je ukvarjal s prevozi čebel na pašo v Prekmurje, Sušak in Gorski Kotar. Če ne upoštevamo I. svetovne vojne in ruskega ujetništva, je čebelaril polnih 67 let. Pridobil si je veliko znanja, katerega pred drugimi čebelarji ni skrival. Zadnja leta je breme oskrbovanja čebel skoraj v celoti padlo na ženine rame. Tako je bilo tudi v času njegove odsotnosti v letih 1914—1920.

Ob 60-letnici čebelarke organizacije na Vrhniki 1966. leta ga je ZČDS na predlog društva odlikovala z redom A. Janša II. stopnje.

Številni čebelarji, ki smo ga spremili na njegovi zadnji poti, mu želimo miren počitek.

Čebelarška družina
Vrhnika

ALOJZ KOŠIR



Nismo mogli verjeti, da je res, tako nas je iznenadila vest, da se je zaključilo življenje čebelarja, našega člana Alojzija Koširja, od katerega smo se poslovili 14. novembra 1970. To iznenadenje je bilo tem večje, ker je še zadnji dan življenja opazil svoje čebele za prezimovanje, še poln načrtov in snovanj za prihodnje leto. Le nekaj slabega pocutja je zadostovalo, da nas je mirno, kakršen je bil, neopazno zapustil.

Alojz Košir se je rodil 17. XII. 1908 na Brodu pri Novem mestu. Po osnovni šoli in vajeniški dobi je dovršil tudi tehnično šolo in postal dober mizarški mojster. Po vojni je vodil mizarški oddelek pri podjetju »Pionir«, Novo mesto, do upokojitve. V tem času je vzgajal mlado generacijo ne samo v delavnici podjetja, ampak tudi kot predavatelj na vajeniški in tehnični šoli lesne stroke. Mnogo učencev iz delavnice in šol se je osamosvojilo in veliko jih je našlo pot do njega, pri njem so iskali nasvetov in pomoči.

Priden kakor je bil, si je oskrbel svojega konjička »čebele«. Prišel je s tremi panji in počasi napredoval. Dosegel je svoj cilj, da je napolnil čebeljak in bil tega vesel. Pri čebelah je bil, kadar je mogel, živel je z njimi.

Po začasnem popustu bolezn, ki ga je prisilila k mirovanju, je postal njegov svet dom in vnučki, kateri ga poleg ostalih zelo pogrešajo. Njegova zadnja pot je pokazala, kako je bil priljubljen, saj so ga spremili mnogi, ki so ga poznali in spoštovali.

Čebelarstvo društvo
Novo mesto

TEODOR BOŽIČ



Dne 28. decembra 1970 je nenadoma umrl podpredsednik in dolgoletni odbornik Čebelarstva društva Ajdovščina, daleč naokoli znan čebelar Teodor Božič, star komaj 51 let.

Pokojni Dore je bil rojen na Gradišču pri Vipavi dne 4. 8. 1919, kjer je tudi

živel na malem kmečkem posestvu in čebelaril do svoje prezgodnje smrti. Vas Gradišče je znana po svojih zgodnjih češnjah in dobrem vinu, čebele pa imajo tam zgodnjo spomladansko pašo. Zato ni čudno, da je pokojni Božič že v mladih letih vzljudil svoj dom, ki

si ga je pozneje lepo uredil, pa še mlad začel čebelariti. Nazadnje je imel 150 AŽ panjev čebel, ki jih je vzorno oskrboval in z uspehom prevažal na bližnja in daljnja pasišča. S tem si je nabral veliko izkušenj, ki jih pa ni obdržal samo zase, temveč je vsakemu rad govoril o svojih čebelarstvih uspehih in neuspehih. Med čebelarji je bil zelo priljubljen, saj ni bilo občnega zbora društva ali družine, da ga ne bi čebelarji predlagali in volili v ta ali oni odbor. Za dolgoletno delo v čebelarstvih organizacijah mu je naše društvo dalo posebno priznanje in pohvalo.

Pogreba se je udeležilo veliko število ljudi. Prihitele so tudi bližnji in daljnji čebelarji, ki so mu na grob položili lep venec. V imenu našega društva se je od pokojnika ob odprtem grobu poslovil odbornik Anton Lavrenčič.

Z Doretovo smrtjo smo čebelarji izgubili dobrega tovariša, društvo zvestega in delavnega člana, žena in otroci pa nadvse dobrega in skrbnega moža in očeta.

Čebelarstvo društvo
Ajdovščina

AVGUST ŽNIDARŠIČ



Po dolgi in mučni bolezni je zapustil naše vrste večletni član Avgust Žnidaršič. Rodil se je na Cankarjevem klancu, kjer je tudi živel in 31. 8. 1970 umrl v starosti 61 let. Bil je sin delavca s številno družino. Zato je moral že v mladosti sam skrbeti za vsakdanji kruh. Izučil se

je za elektromonterja. Povsem razumljivo je, da je ob okupaciji 1941, takoj našel pravo mesto. V letu 1942 je nastopil trnjevo pot, ki ga je vodila na Rab in v Gonars. Pozneje pa v Berlin, kjer je dočakal razpad Nemčije. V neizmerni želji, da bi se vrnil domov k družini, se je ob grmenju ruskih topov vračal in doživel vse strahote podirajočega se mesta. Ob vrnitvi je bil telesno in duševno izčrpan.

Ni znano ali mu je kdo svetoval ali ne. Prišel je čebelariti in je nazadnje imel 17 AŽ družin, katerim je posvečal veliko pozornost. Kaj so čebele pomenile za njegovo zrahljano zdravje, priča dejstvo, da je pri obisku v bolnici najprej vprašal, kako je s čebelami. Ko mu je prijatelj zagotavljal, da bo čebele oskrboval in pripravil za zimo, je z roko pokazal, da bo tudi on pomagal. Žal se to ni moglo uresničiti.

Želimo, da bi po prestanih strahotah in trpljenju mirno počival v domači zemlji.

Čebelarstva družina
Vrhnik

PRODAM

čebelnjak za 39 AŽ-panjev. Vprašajte po telefonu vsak dan po 16. uri. Leskovšek, Ljubljana, tel. 49-040.

PRODAM

pet čebelnih družin na satju brez panjev. Peter Zupan, Zalog 57, pošta Cerklje na Gorenjskem.

UGODNO PRODAM

čebelnjak z 10 naseljenimi AŽ-panji (od tega jih je pet po 10 okvirov, ostali na osem). Cena 3.000 dinarjev. Jože Kopač, Laško, Marjagradec štev. 1.

IZDELUJEM

po nizki ceni kakršnekoli čebelnjake; dam lahko svoj les. Franc Kastelic, Zagradec, pošta Grosuplje.

PRODAM

zaradi starosti 37 naseljenih AŽ-panjev na 9, 10 in 11 satov in čebelnjak na 42 oziroma 50 panjev. Anton Hrovat, Smetanova 34, 62000 Maribor.

PRODAM

20 naselejnih AŽ-panjev in prenosni čebelnjak po ugodnih cenah. Informacije tel. 20-208.

Koleks Tobus

IMPORT — EXPORT • LJUBLJANA

odkupi vse vrste kož, tudi divjadi

Obiščite našo trgovino visoke mode »BOUTIQUE« v poslovni stavbi, Miklošičeva cesta 5

