

v svoje rove in votline. Ne za dolgo. Ko zasluši mir in samoto, se žival zopet razleze po travnatih strminah, stika za hrano in poležava na soncu, ali pa uganja norčije. V gosti podrazi je raj za ptice, ki pa jih zasledimo vse tja do sivobelih melišč. V tem svetu kraljujeta divji petelin in njegov manjši bratranec ruševac, pridružujejo se jim številne večje in manjše ptice, belke, kotorne, debeloglavi kalini, taščice in vrsta drugih, od kavk in vran do sokolov in kanj, ki krožijo visoko pod oblaki ter oprezajo za plenom. Kdaj pa kdaj se v elegantnih lokih sprehodi nad svojim domovanjem celo kraljevski orel.

Pokljuka je prekrasen svet. Poln lepote in skrivnosti, ki se razodejejo le tistim redkim, ki so dovolj vztrajni in trmoglavi, da se zavestno odpovedo miku skalnatih lepotcev Julijskih Alp ter se potrudijo, da bi prisluhnili govoric kraškega sveta ali pa pozvanjanju kravjih zvoncev in meketu drobnice na danes že redkeje posejanih in kar nekam preveč osamelih planinah.

Pokljuka živi in šumi v vetrovih, beli se po snežnih viharjih, dehti v sončni pripeki in trepeta v tresku neviht. Včasih drevje skloni glave, ko prek nje zdvijajo vrtnični viharji, nato pa se spet sprosti in si oddahne v tisočletnem miru.

Vabeča je ta naša Pokljuka, potrudimo se k njej, rada nam bo razodevala svoje čare...

Napisano za XXIV. zbor planincev PTT (gl. PV str. 304)

## PLEZANJE V KARAVANKAH

(Pogovor z dr. Hansom Sattekom)

### STANKO KLINAR

Dr. Hans Sattek je v naših planinskih krogih precej znan, najbolj od svoje nesreče v Vevnici leta 1956, ki se je spominja v svojem zadnjem odgovoru spodaj. Rojen je bil leta 1927 na Dunaju, o sebi pa ve povedati tole: »Odrasel sem v severovzhodnih Predalпах. Iz vasi, kjer smo živeli, smo tedaj hodili peš 15 km daleč do slovite dunajske plezalne šole Peilstein in Hohe Wand. Peilstein je 80 m visoka in 1 km dolga apneniška stena, edinstveno plezalsko vežbališče v Evropi. (Naj vas v tej zvezi spomnim na Kasparkovo knjigo Von Peilstein zum Eiger.) Na dunajski univerzi sem diplomiral iz nemščine in zgodovine, in promoviral leta 1950 iz novejše nemške zgodovine. Od leta 1952 živim na Koroškem (v Celovcu), od leta 1972 sem gimnazijski direktor v Šmohorju v Ziljski dolini. Poročil sem se s slovito alpinistko, ki si je pri svojih štiridesetih letih privoščila prečenje Užbe, letos (1975) pa pri svojih trinštiridesetih letih steber Dych-Taua v navezi s svojim sinom. (Medtem sem se jaz s hčerko lotil nekaj blažjih tur v Pirenejih.) Moja žena je začela plezati s šestnajstimi leti, in kot vidite, do danes ni popustila. Njen vzor je bila Mira Marko Debelakova, in njeno smer v Špiku je moja žena ponovila v njenem stilu, tako da je vodila od prvega do zadnjega metra. (Drugi v navezi sem bil seveda jaz.) Zato sodim, da je to druga ženska ponovitev, kajti alpinistke, ki so pred njo plezale v tej smeri (mislim pa, da je bila samo ona, namreč Nadja Fajdigova), niso vodile naveze. Tako sva preplezala tudi Jalovčev raz, ona pa je s slovitimi plezalci kot druga v navezi preplezala še težje stene. Jaz ne sodim med ekstremiste, četudi sem se spuščal v smeri pete stopnje in izjemoma celo šeste. Moja želja je bila zmeraj, spoznati čim več smeri in poti v čim več pokrajinah.«

Gospod Sattek, v »Bergsteigerju« ste leta 1957 objavili članek o plezanju v Karavankah (»Karawankenfels«), in tudi sicer ste znani v plezalskih krogih kot temeljit poznavalec karavanških sten. Vemo pa, da plezate tudi drugod, npr. v Julijskih Alpah in Dolomitih. Kako bi označili Karavanke kot plezalsko gorovje?

Karavanke imajo kot plezasko gorovje le lokalni pomen, ne morejo se primerjati z Julijskimi Alpami in Dolomiti. V njih plezajo skoraj izključno samo Celovčani in alpinisti iz manjših bližnjih krajev, Borovelj in Bistrice v Rožu. Že Beljačani zlepa ne pridejo tja. Seveda so vzponi in sploh celotne ture razmeroma kratki in ne terjajo toliko priprav in koncentracije kot veliki vzponi v izrazitih plezalskih gorovjih. Celovčan, ki ima avto, prenočuje pred vzponom doma in se na večer spet vrne domov.



Dr. H. Sattek

Foto  
Helga Sattek

Seveda pa so nekatere smeri, ki imajo trdno skalo, resnično lepe in so še vsakogar navdušile. Na primer zahodna stena Košutnikovega turna, ki sem jo plezal z Dunačani in Rečani (Stankom Gilićem). Zaradi plezalne šole v Mrzlem logu, ki jo organizira društvo Prijatelji narode (Bergsteigerschule Koschuta der Naturfreunde, am Koschutahaus), je v zadnjih desetih letih postala Košuta znana tudi v širokih krogih. Sploh mislimo predvsem na Košuto, kadar govorimo o plezanju v Karavankah. Pravzaprav je škoda, da so Karavanke tako malo znane, saj so zlasti za trening naravnost idealne.

Naši fantje v Karavankah zelo malo plezajo. Res je sicer, da so alpinisti iz Mežiške doline opravili nekaj prvenstvenih vzponov v Peci in Uršlji gori, nanje so tudi upravičeno ponosni, toda zanimanje ni preseglo lokalnih okvirov. Naši alpinisti premalo zahajajo v avstrijske predele, kjer so stene mogočnejše in mikavnejše. Posledica je ta, da niso tam začrtali niti ene prvenstvene smeri. Pri avstrijskih koroških alpinistih pa je verjetno prav obratno res, saj so vse stene na gosto preplezali. Kaj bi povedali našim fantom kot vzpodbudo za intenzivnejše plezanje v Karavankah?

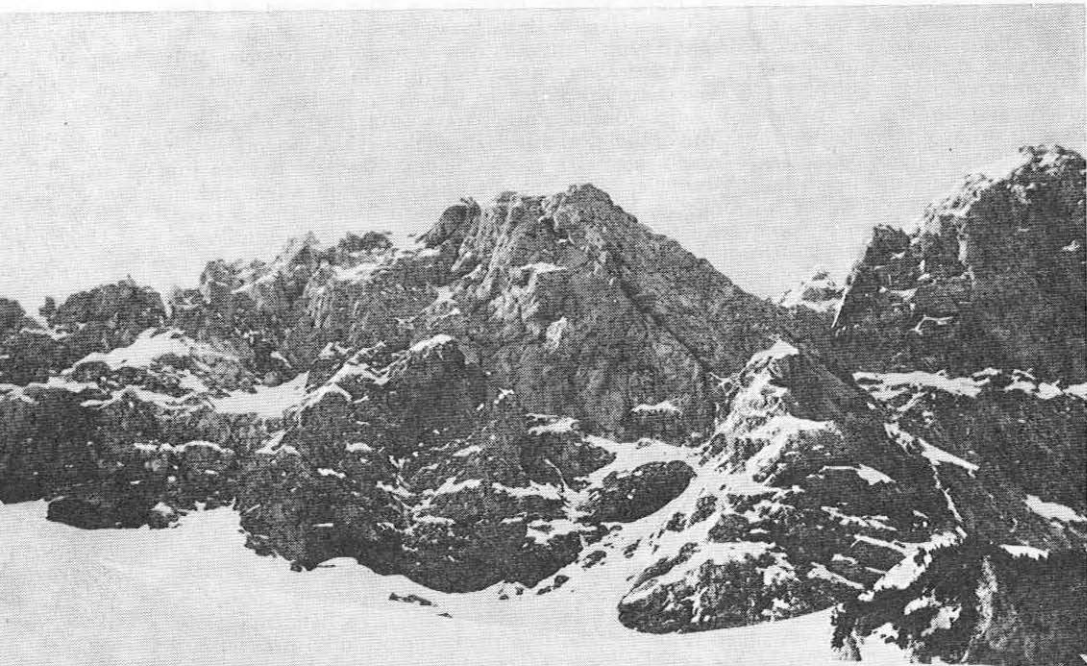
Iz Ljubljane je veliko bliže v Kamniške in Julijske Alpe, kjer so gore in stene višje, pa tudi meje ni treba prekoračiti. Zato najbrž Slovenci ne hodijo plezat v Karavanke. Lahko pa bi priporočil Karavanke slovenskim plezalcem predvsem v maju in na jesen, ko julijske stene še niso, oziroma niso več ugodne. Toda vsekakor je treba priti z avtom, ker so prometne zveze slabe, in bi sicer kratki konec tedna plezalec komaj lahko izkoristil za plezanje.

Nazadnje pa so Slovenci le sami krivi, da ne plezajo v Karavankah. Na stotine jih prihaja v Celovec nakupovat. Seveda ti niso planinci, toda ravno tako bi se lahko planinci pripeljali čez mejo po svojih opravkih.

Mimogrede povedano: Slovenci se počutimo na severnih karavanških bregovih zelo tuje. V kočah je vse nemško, na poteh slišimo samo nemško govornico, domačin koroški Slovenec je v gorah redek kot bela vrana, razen kmetov in gozdnih delavcev, ki pa ne zahajajo v gore iz plezalskih in športnih nagibov. Včasih naletimo na prikrito ali odkrito sovražno ost.

Ostrv (Kainradlsturm), prislunjena ob čokato Macesje (Breitwand), na desni; levi greben jo veže s Košutnikovim turnom. V desnem delu se vidijo kamini (S - 316 C), priljubljena plezalna smer

Foto Stanko Klinar



Med člani SPD Celovec ni plezalcev, pa tudi sicer zelo malo aktivnih planincev. Med nemškimi planinci, ki jih srečujete na stezah in vrhovih, pa je zelo veliko ali pa kar večina letoviščarjev, ki prihajajo na dopust iz širokega nemškega zaledja. Oskrbniki v kočah, z redkimi izjemami, niso domačini. Iz svojihkušenj pa vem, da so v smuškem centru na Mokrinah (Nassfeld) – to je sicer v Karnskih Alpah, a še vedno na dotiku s slovenskim etničnim ozemljem – gostje iz Jugoslavije enako dobrodošli kot od drugod. Turistične agencije (General Turist iz Zagreba, na primer) organizirajo tam smuške kolonije (tečaje) in naši gostinci jih sprejemajo z odprtimi rokami, saj je njihov denar enako dober kot vsak drug. Gotovo bi bilo mogoče narediti podobno tudi v Karavankah.

Če se ozreva po karavanških stenah, so najbolj na očeh Celovška špica, Vrtača, Palec in nekaj predelov Košute. Kakšna doživetja vas vežejo na te stene in katere smeri bi predvsem priporočili?

V Celovški špici vse tri klasične smeri, kamine, direktno in Horeschowskyjev raz. (V slovenskem vodniku so to S-268 A, B in C.) Zdi pa se, da je direktna, ki je sicer prav tako lepa kot drugi dve, za spoznanje manj priljubljena. Je tudi nekoliko težja. Dostop od Celovške kočice do stene pa je seveda zelo kratek in pripraven.

Z mirno vestjo, žal, v Vrtači ne morem ničesar priporočiti. Tu je vse razbitost od padajočega kamena. In isto velja za Palec. Seveda pa se ne bo dal oplasiti, kdor je vajen severne stene Planjave ali sten nad Krmo. Stena Vrtače je prav gotovo doživetje za tiste, ki uživajo v Rzeniku. Podobno je s Kladivom. Njegova stena je na pogled najveličastnejša v Karavankah, visoka 600 m, s skrotastim razrvanim podnožjem celo 900 m, v vodniku imate sliko nasproti strani 97, pogled od Maleja, nemara najveličastnejše prizorišče v celem gorovju, plezajo pa tudi skoraj nič.

Lep plezalski svet se začne z Macesjem in Cjajnikom. Tam je mogoče prav vse priporočiti, od lahkih do najtežjih smeri. Cjajnikov južni raz (S-313 A) je prava poslastica, to je lepa napeta in izpostavljena plezarija v trdni skali, četudi kratka. Zelo pa je treba paziti pri sestopu čez »normalno poč« (S-313 a), ki sicer ni visoka, a ker mora vsak tam skozi, je že čisto zglajena in je postala krepka trojka.

Medtem ko ima zahodni vrh Macesja (Lärchenberg, Mittelwand – »Perilnik«) dokaj trdno skalo, pa je stena vzhodnega vrha (Breitwand) krušljiva in prav nič razvese-

Cjajnik (Lärchenturm) z vzhodno in severno steno. Levo »Perilnik« (S – 312 J), vmes Cjajnikova grapa (Lärchenschlucht)  
Foto Stanko Klinar



ljiva. Nasprotno pa je Ostrv lepa in ima zanimivo oblikovitost. Kamini (§-316 C) so postali klasična smer, ki jo lahko vsakomur priporočim, direktna smer (§-316 B) pa je le za te, ki obvladajo moderno tehnično plezanje. Danes seveda ne plezamo to smer 15 ur, kot piše v vodniku. To je čas prvopristopnikov, sedaj pa je v steni dovolj klinov.

Vzponi v zahodni steni Košutnikovega turna kot tudi njegov severni raz (§-315 C, D, E in F) pa so brez dvoma najlepše plezanje v celotnih Karavankah. Smeri so sijajno izpostavljene in skala je odlična, tako da ima tudi srednje večšč plezalec zvrhano mero užitka. Čim bolj pa se v Košutnikovem turnu bližamo vzhodni grapi, tem bolj je skala krušljiva. Kljub temu pa je severni steber (§-315 B), ki je tako strm, da se zdi, kot da visi iz stene, na ključnih mestih trden in omogoča posebno lepo prsto plezanje pete stopnje. Ž ženo sva opravila na njem šesti vzpon, in nato sem prav ponosen, čeprav steber ni posebno visok.

Alpinistu, ki bi rad obral cvet karavanške plezarije, bi svoja priporočila povzel takole: tri do štiri vzpone v Košuti (izhodišče Koschutahaus), pri čemer mora nujno opraviti vsaj po en vzpon v Košutnikovem turnu in Čjajniku ter vsaj en vzpon v Celovški špici (izhodišče Celovška koča).

Kaj pa Kepa? Videti je, da ima mogočno steno.

Kepa je preveč krušljiva. Kdor večkrat zahaja na to goro, si za spremembo kdaj privošči severovzhodni raz nad Bertahütte (§-204 a), tudi v snegu. Drugače pa tu ni kaj.

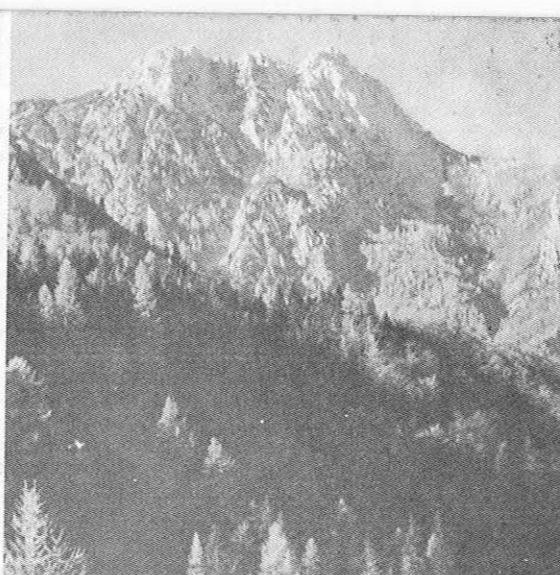
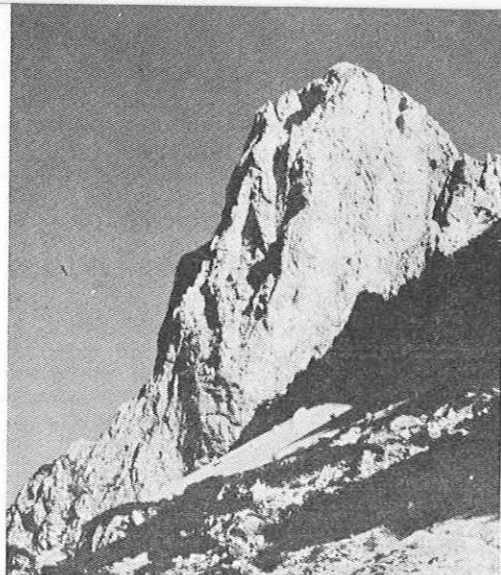
Veličastnih klasičnih grebenov, kot sta recimo Rokav-Škrlatica v Julijskih Alpah in Rinka-Skuta v Kamniških Alpah, v Karavankah ni. Ali pa je vseeno kaka lepa grebenska plezarija? In kako je z zimsko alpinistiko? Takrat je marsikateri krušljiv greben veliko prijaznejši kot poleti.

Da ni takih grebenov, je kriva oblikovitost gorovja: na severu stene, na jugu travnate vesine. Povrh teče še po vseh glavnih grebenih državna meja. Prijeten, četudi krušljiv greben je tisti od sedla Belščice prek Celovške špice na Stol, pa od Škrbine na Košutnikov turn in dalje na Tolsto Košuto. In kot že sami omenjate, zelo so primerni pozimi in na pomlad.

Zahodno krilo Vrtače od severa. Pod njim odlično smučišče s sedla Vrtače v Poden (§ - 412)

Foto Stanko Klinar





Levo: Košutnikov turn od zahoda. Skozi njegove stene teko najlepše smeri v Karavankah  
Desno: Severovzhodna stran Palca. Desno severni raz (Š - 275 J), pod njim sedlo Dolič, od vrha levo  
vzhodna grapa  
Foto Gottfried Magnel

Veliko hodijo poleti in pozimi v teje smeri: po zahodni grapi na Košutnikov turn, potem pa na zahodni vrh Macesja (Lärchenberg) in navzdol po Cjajnikovi grapi ali pa obratno. Priljubljen je tudi vzpon na Škrbino in grebenska pot prek Kladiiva na Veliki vrh ter sestop na Hajnževo sedlo ali obratno. V Košuti je več žlebov, po katerih se vzpenjamo ali sestopamo, pa si zato poljubno izbiramo dolžino grebenske ture. Zlasti priljubljena je Pichsova grapa (Pichsschlucht, Š-312 II D), ki je na vstopu zelo strma, a bolj varna pred padajočim kamenjem kot druge.

Pa zimska in pomladna albinistika na sploh? Menda je nekaj smeri, ki so izrecno prikladne prav za ta čas.

Naši planinci se pozimi večinoma prelevijo v turne smučarje. Tisti pa, ki hočejo trenirati za Zahodne Alpe ali visoka svetovna gorstva, imajo boljšo priložnost v Visokih Turah.

Zal nihče ni beležil zimskih vzponov, zato govorim bolj po vtisu. Vem, da v severnih grapah veliko plezajo in da je moja naveza (z Jožetom Kropiunikom iz Bistrice v Rožu in sinom Haroldom Sattekom) opravila tretji zimski vzpon po severovzhodni grapi Kladiiva. Plezanje po grapah je resna zadeva zaradi padajočega kamenja. Treba je zelo zgodaj vstopiti in izstopiti najkasneje tedaj, ko sonce obsveti vrh gore. Če pomislim, kako je od padajočega kamenja posuto podnožje Vrtače in kako je enako posuta Rdeča grapa v Stolu, potem teh vzponov ne morem nikomur priporočiti. Izjema je Pichsova grapa, ki je obrnjena na zahod.

Kot sem že prej omenil, imajo nekaj več obiska pozimi le grape in grebeni, stene večinoma mirujejo. Med zanimive grape spada tudi vzhodna v Palcu, čeravno ni zelo strma. Vidimo jo z ljubeljske ceste severno od predora, desno od vršičkov Na Možeh, teži proti vrhu Palca.

Ali bi navrgli kako besedo o turnem smučanju, pa tudi o zelo strmem, mogoče celo stenskem ali »ekstremnem« smučanju, ki je danes v modi?

V Karavankah je veliko možnosti za prav lepe turne smuke. Opisali ste jih v vodniku in k temu ne bi ničesar dodajal, razen spusta po Obirjevem zahodnem žlebu. Za Celovčane je ta posebej prikladen. Z avtom se pripeljejo tako visoko, da imajo do vrha samo še 1000 m višine ali 3 ure hoda, to se pravi, da okoli devetih ali desetih začno smučati po žlebu navzdol, ko je sneg najugodnejši. Za kosilo so že doma. Moramo pa ločiti Obirjevo zahodno grapo (Obirrinne, Breite Rinne) od Obirjeve vršne grape (Obir-Gipfelrinne). Zahodna grapa, ki sem jo pravkar omenil kot tako prikladno, se spušča s sedla med Ojstrcem in Kravjim vrhom, vršna grapa se začne pa že kar brž južno od vrha Ojstrca in teče čez zahodno strmal vzporedno z zahodnim žlebom, le nekoliko severneje, vendar je hudo strma in primerna samo za zelo izurjene in skušene smučarje.

Ekstremnega smučanja v današnjem pomenu besede v Karavankah ni.\* So le izredno

\* V tem smislu je treba torej korigirati v vodniku drugi odstavek na str. 236.

strmi spusti, ki jih v vodniku ne omenjate. To so pravkar omenjena Obirjeva vršna grapa, Žleb (Zelenica-Rinne) in spust s Kepe po zahodni strehi na Jepco k nekdanji Annahütte. Spust s Kepe k Bertahütte je sicer zložnejši, lahko pa postane prav hud v hudih snežnih razmerah. (Tako kot vsak.) V to skupino gotovo sodita tudi Široka riža v Stolu (Grüne Riese, S-267 b), Veliki plaz v Begunjščici, pa grapi vzhodno in zahodno od Celovške špice. In najbrž še kaj.

Ni pa se mogoče spuščati s smučmi po zahodni grapi v Košutnikovem turnu, pa tudi ne po Pichsovi grapi, ker je preozka.

Dovolite še osebno vprašanje. Ste rojen Dunajčan, vaš vedri značaj in široko strpno svetovljanstvo sta gotovo dediščina in dota tega evropsko usmerjenega velemesta. Kaj vas je nagnilo, da ste se naselili na južnem Koroškem in da ste se celo naučili našega jezika, kar sicer store le redki Nemci? (Obratni proces, za nas zelo boleč, je, žal, veliko pogostejši: da se rojen Slovenec na Koroškem trudi, da bi čimprej pozabil in čim globlje zatajil svoj rod in svoj materin jezik.)

Tu sem dobil službo. Pa tudi sicer sem rad prišel sem, to sem si že od nekdaj želel. Dobil sem nalogo, da za Oesterreichische Alpenzeitung napravim pregled prvenstvenih vzponov v Julijskih in Kamniških Alpah po letu 1945. Vzponi so bili popisani v Planinskem vestniku, pa sem se naučil slovensko, da sem lahko nalogo izvršil. Kasneje je nekdo pri vas poročal o mojem pregledu in pohvalil pravilno zapisana imena. Tega priznanja sem bil prav vesel. Gotovo pa je zelo izjemno, da se nekdo »po planinski liniji« nauči tujega jezika in se potem še posveti problemom tega naroda. Kasneje sem namreč še večkrat prišel v Slovenijo, se navezal na ljudi in se izpopolnjeval v jeziku.

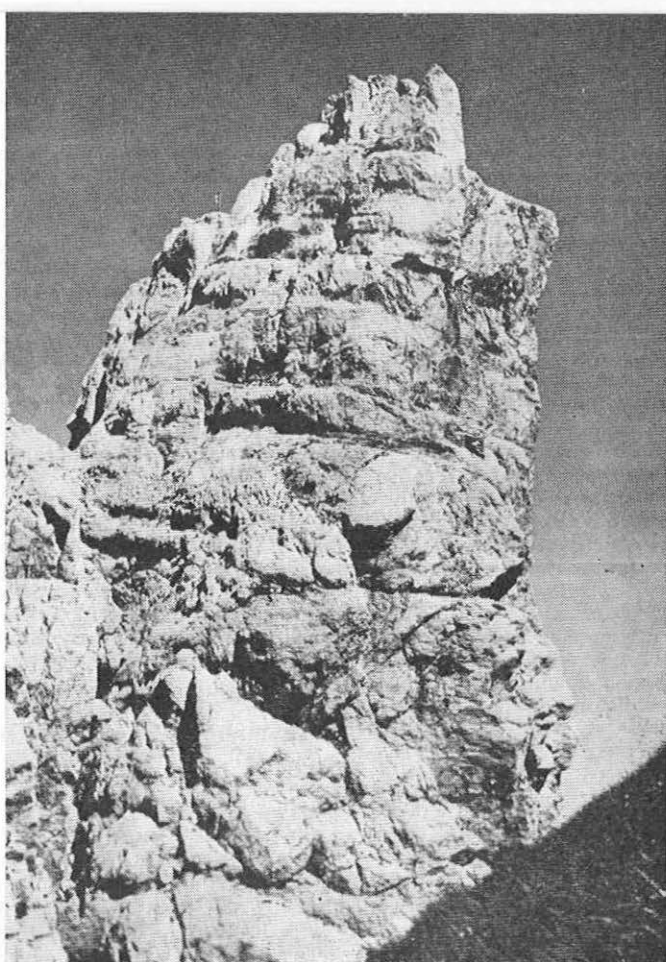
Leta 1956 sem se ponesrečil v severni steni Vevnice. Nesreča ni bila ravno huda, čeravno sem odletel trideset metrov in si razbil stopalo. Plezala sva skupaj z ženo. Visoko pod vrhom stene se mi je izruval kamen, ko sem bil kakih petnajst metrov nad varovališčem. Pet klinov se je izpulilo, šesti je vzdržal, obstal sem za ceno osmojenih ženinih dlani. Ker so mi v stopalu počile kosti, nisem mogel naprej. Italijanski reševalci so me spravili na vrh in začeli sestopati proti Tamarju, ko so se jim pridružili vaši pod Uroševim in Radovim vodstvom. Celovski reševalci so skušali priti čez mejo pri Ratečah in na Korenu, da bi pomagali pri transportu v stenah nad Tamarjem, a niso imeli vstopne vize in so se morali vrniti. Miličniki so jim pojasnili, da sta na delu dve reševalni ekipi in da to zadostuje. Italijanske reševalce so v Tamarju aretirali zaradi nedovoljenega prehoda čez državno mejo, vendar se je zadeva brž razjasnila in so jih izpustili domov. Tisk je iz vsega tega naredil strašansko afero, češ, kaj je pomembnejše, obmejni papirji ali človeško živ-

Vzhodni vrh Macesja (Breitwand) in njegova severna stena. Polica (S - 312 II B, na sliki dobro vidna) jo deli v spodnjo in zgornjo polovico. Stena je zelo krušljiva, zato manj obiskana. V njej so tudi »atletske« smeri  
Foto Stanko Klinar



Cjajnik (Lärchenturm) od zahoda. Desno južni raz (S - 313 A), kratka, napeta, estetska smer

Foto Gottfried Magnet



ljenje. To je bilo seveda veliko pretiravanje. Vmešala se je diplomacija, kasneje je bilo dosti opravičevanja in pojasnjevanja, dokler se ni vse zgladilo in pozabilo, saj v ozadju res ni bilo niti trohice politike. Na naši strani so bili prepričani, da bom Jugoslaviji za vekomaj obrnil hrbet, zato tudi mojega pojasnilnega članka, kjer sem razložil svoje razumevajoče stališče, niso hoteli nikjer objaviti. Ne smemo namreč pozabiti na napetosti in trenja v takratnem času, in da je bilo s tega vidika ravnanje jugoslovanskih oblasti razumljivo. (Mimogrede povedano, tudi s Karavank so me že gnali uklenjenega v dolino, a kaj češ, tak je bil takrat režim in s tem je bilo treba računati.)

Nasproti pričakovanju na naši strani sem Slovenijo zmeraj pogosteje obiskoval in tako vzljubil, da jo danes poznam od njenih ekstremnih plezalnih smeri do pohlevnih Gorjancev, Pomurja in Slavnika. Zelel bi jo spoznati do zadnjega kotička. V meni je silno živo geografsko-topografsko zanimanje, zmeraj iščem v gorah novih stvari in le redko ponavljam znana pota. Rad imam slovenske transverzale, imam značke loške in savinjske poti, hodim po transverzali kurirjev in vezistov in se zanimam še za vse druge vaše vezne in krožne poti. Tudi pot prijateljstva bi rad končal; pravzaprav sem od tridesetih vrhov, ki jih obsega, spravil podse že petindvajset, ko so jo uvedli. Se bom pač še enkrat napotil nanje, za spremembo s kake druge strani. Zame je vsaka pot, lahka ali težavna, zmeraj novo odkritje in novo doživetje.

Naj za konec namesto vas obvestim slovensko planinsko družino, da ste sodelovali pri slovenskem planinskem vodniku po Karavankah (2. izdaja 1975) in ste zanj izbrali opise plezalnih vzponov ali celo prispevali svoje originalne opise. Zdaj ste stvarne opise iz vodnika dopolnili in požlahtnili z osebnim pogledom na estetsko vrednost posameznih smeri, tako da bi te vaše odgovore lahko ocenil kot bistven prispevek k vodniku. Pomembno je namreč, da tiste, ki se namerjajo na plezanje, usmerjamo k najvrednejšim ciljem. Pomembni so tudi vaši namigi za zimsko alpinistiko in turno smučanje. Za delo pri vodniku in za tale intervju se vam v imenu slovenskih planincev, pa tudi v svojem imenu, iz srca zahvalim.