

# KMETOVALEC.

Ilustrovan gospodarski list.

Uradno glasilo

c. kr. kmetijske družbe  za vojvodino kranjsko.

Ureja Gustav Pirc, družbeni ravnatelj.

»Kmetovalec« izhaja 15. in zadnji dan v mesecu ter stane 4 K, za gg. učitelje in ljudske knjižnice pa le 2 K na leto. — Udje c. kr. kmetijske družbe kranjske dobivajo list brezplačno.

Inserati (oznanila) se zaračunajo po nastopni ceni: Inserat na vsi strani 50 K, na 1/2 strani 30 K, na 1/4 strani 15 K in na 1/8 strani 10 K. Pri večjih naročilih velik rabat. Družabnikom izdatno ceneje.

Vsa pisma, naročila in reklamacije je pošiljati c. kr. kmetijski družbi v Ljubljani, Turjaški trg šte. 3.

Ponatisi iz »Kmetovalca« so dovoljeni le tedaj, če se navede vir.

Št. 3. V Ljubljani, 15. februarja 1904. Leto XXI.

**Obseg:** Soseđa Razumnika prasičja reja. — Ali je bolje trte saditi koj po rigolanju ali šele leto pozneje. — Gnojenje vinogradov. — Vprašanja in odgovori. — Gospodarske novice. — Uradne vesti c. kr. kmetijske družbe kranjske. — Listnica uredništva. — Tržne cene. — Inserati.

## Soseđa Razumnika prasičja reja.

(Dalje.)

### IV. Nauk, kako je spoznati prasičjo starost na zobeh.\*)

Popoldne je Kopitar pravočasno prišel k Razumnikovim. Moža sta šla takoj v svinjak, kjer je bilo 12 plemenskih svinj, mrjasec in nekaj mladicev.

Že na potu v svinjak pravi sosed: „Na zobeh spoznati starost prasičev ni nič težkega, čeprav se prasičji zobje drugače razvijajo kakor n. pr. konjski, goveji ali ovčji.“

V svinjaku Razumnik nadaljuje: „Predvsem si zapomni, da pujsek najprej dobi krajnike in okla. To moremo videti pri tehle pujskih, ki so včeraj prišli na svet.“

Razumnik vjame pujska, ki je pač silno cvilil in otresal, ter ga rahlo položi na levo roko in mu z desnico nekoliko odpre ustni.

„Poglej, spodaj in zgoraj ima na vsaki strani dva kakor igla ostra zoba (pod. 3.)! Ti zobje niso konci



Podoba 3.

a sta mlečni okli in krajnika.

čeljusti, temveč bolj zadaj. Kleščniki in srednjaki torej ne morejo biti, kajti ti stojijo čisto spredaj. Ti zobje so krajniki in okla. S temi zobmi pride pujsek na svet.“

— „Tako; to sem videl in si zapomnim,“ zagotavlja Kopitar.

„Kako pa naprej?“

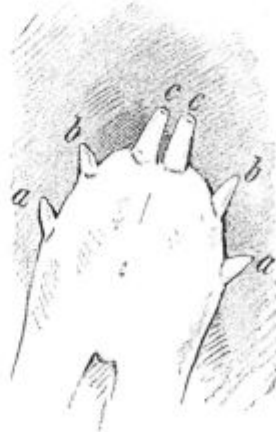
„Tu imam 4 tedne stare pujske,“ pravi sosed in privleče drugega cvilečega pujska. „Pri teh so že kleščniki predrli.“ (Na pod. 4. c c).

„Vidim,“ pravi Kopitar, „s četrtem tednom pridejo torej kleščniki; kdaj pa pridejo srednjaki?“

„Srednjaki pa prederejo z 12 tedni, in le pri hitro rastočih plemenih tudi že z 8 tedni,“ nadaljuje Razumnik. „Poglej torej še enega 12 tednov starega pujska. Imam ravno eno gnezdo v tej starosti.“

S pomočjo deklice so vjeli večjega pujska, ki se je pa že kar pošteno branil, a so ga slednjič vendar premagali.

„Tukaj so ravnokar prebodli zadnji mlečni zobje, in sicer srednjaki,“ govori Razumnik ter kaže Kopitarju zobovje (pod. 5). „Sedaj so vsi mlečni zobje zunaj. V istem redu, kakor jih je pujsek dobil, jih pozneje prasič tudi menja.“



Podoba 4.

aa mlečni okli, bb mlečna krajnika, cc mlečna kleščnika.

\*) Med prirejanjem spisa za tisk smo se odločili za drugačno razdelitev kakor je v izvorniku, zato smo tu pričeli s IV. poglavjem, ter naj ima drugi del II. poglavja naslov: „III. Doječa svinja ima premalo mleka.“

„Potemtakem se torej najprej menjajo krajniki in okla, potem kleščniki in nazadnje šele srednjaki?“

„Da, tako je,“ pritrudi sosed. „Z 8–9 meseci se menjajo krajniki in okla, z 12 meseci kleščniki in nekako s 16–18 meseci pa srednjaki.“

„Vselej preteče 4 mesece, preden se vrši kakšna menjava zob. 18 mesecev star prasič ima vse stalne zobe. To ti pa morem pokazati na čeljusti, ki jo imam hranjeno in grem takoj ponjo.“

Razumnik je šel vun, a se je kmalu vrnil s prasičjo čeljustjo v roki.

„Ta spodnja čeljust (glej pod. 6.) je od poldrugo leto starega prasiča, ki smo ga zaklali,“ prične Razumnik, „zato dobro vem za starost. Ta žival je že srednjake menjala in tudi zadnji kočnik je že zrasel.“

„No, zdi se mi, da ne bo težko vse to zapomniti,“ meni Kopitar. „Mislim sem, da je vsa reč težavnejša.“

„Za prasičerejca pa ni potrebno vse to vedeti,“ poučuje Razumnik naprej. „On naj vsaj toliko ve, kdaj prasič menja krajnike ter okla in kdaj kleščnike. Dokler mlečni krajniki niso nadomeščeni s stalnimi zobmi, se prasič še ne sme za pleme rabiti. Poglej, Kopitar, tu imam dve svinji, ki sta menda iz istega gnezda kakor tvoja ponesrečena svinja, ki sedaj dva pujska doji. Ti dve svinji sta pred kakimi 4 tedni menjali mlečne krajnike, zato jih prihodnjic pripustim.“

Razumnik in Kopitar stopita h kočju, kjer sta ležali dve dobro razviti svinji po 75–100 kg teži.

„Ti svinji sta vendar starejši,“ vzklikne Kopitar.

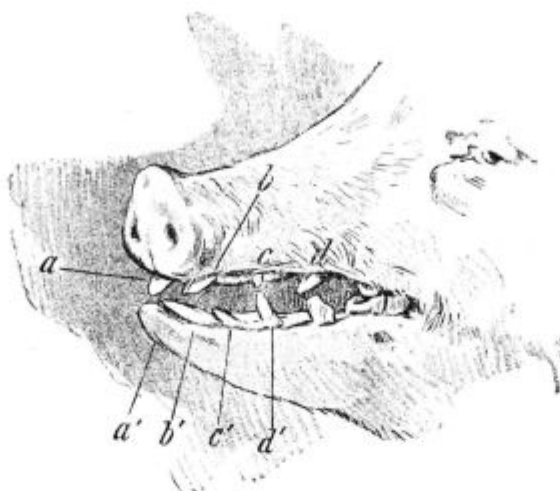
„Poglejmo zobovje“ odvrne Razumnik ter stopi v koč. Svinji sta mirno pričakovali gospodarja, in on jih previdno prične čehljati za ušesi in po licih. Potem spodnjo ustno nekoliko dol potisne. „Vidiš, Kopitar, to so stalni krajniki, mlečni so že izpadli.“

„Vidim!“ potrdi Kopitar. „Svinja ima isto zobovje kakor moja, vendar je tvoja veliko večja; no, prasiči iz istega gnezda niso vedno enaki.“

„To je tudi res,“ odgovori sosed, „vendar menim, da bi se bila tvoja svinja tudi tako razvila, da se ni s 5½ meseca ubrejila.“

„Razumem,“ meni sedaj klaverno Kopitar. „Velikost svinje me je zapeljala. V bodočnosti bom drugače ravnal.“

V. Kako je ravnati z mladimi prasiči, ki bodo za pleme.



Podoba 5.

Zobovje 8 do 12 tednov starega prasiča.

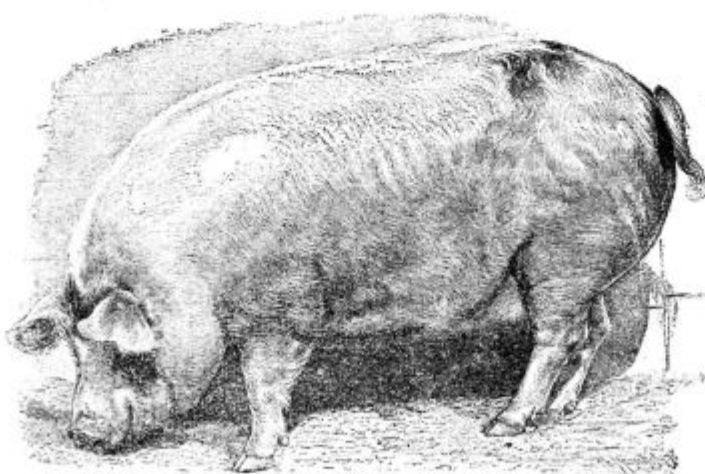
a a' kleščnika, b b' srednjaka, c c' krajnika, d d' okli.



Podoba 6.

Spodnja čeljust 18 do 20 mesecev starega prasiča.

I kleščnik, II srednjak, III krajnik, c oklo, I–IV kočnjaki. Zobje so stalni.



Podoba 7.

Mlada angleška svinja.

„Ali pa ni nevarno predolgo čakati, preden se mlada svinja pripusti?“ vpraša čez nekaj časa Kopitar.

„To je pač upoštevati,“ odgovori sosed. „Živali rastnih plemen, kakor ta žlahtna angleška svinja (glej pod. 7.), so pač k temu nagujene, da se rade prezgodaj odebele. Pri takih žlahtnih svinjah se kaj lehkó pripeti, da se odebele in da bukanje tedaj preneha, ko bi se šele smelo pričeti kazati. No, jaz si vem pomagati.“

„Kaj počneš, da ti debeljenje plemenskih prasičev ne škoduje?“ vpraša Kopitar začuden. „To sem pa res radoveden.“

„To je zelo preprosto,“ odvrne sosed smehljaje. „Jaz jih tako krmim, da se sploh ne morejo debeliti. Ko so 5 mesecev stari, dobivajo po 3 litre posnetega mleka, ¼ kg zdrobljenega ječmena in otrobov, 2 kg krompirja in vrh tega še malo pese. Glavna reč za mlade plemenske prasiče pa je, da so spomladi, poleti in jeseni ves dan na prostem. To je najboljšo sredstvo ohraniti rodovitnost in sposobnost za bukanje pri angleških prasičih. V mojem svinjaku se nikdar ne pripeti, da bi bila kaka svinja jalova zaradi debelosti. Moji mladi plemenski prasiči so zaradi pregibanja na prostem in zaradi razmeroma ne preobilne krme vedno manj rejeni, a njih okostje, zlasti v zadnjem delu, je odlično razvito.“

Razumnik spravi prasiče pokonci ter jih požene v svinjakov hodnik.

„Rejeni pač niso,“ potrdi Kopitar, „kumerni pa tudi ne. Kar je res, je res: lepi so. Kosti imajo močne, život je širok in globok in posebno zadnji del ter prsi sta izborna razvita. Kadar bodo ti prasiči spitanji, to bodo težki! Radoveden sem na pujske teh svinj.“

Kopitar zapusti s sosedom svinjak, in ko prideta na cesto, srečata mlinarja Vrhovnika.

„Kako pa gre s tvojo prasičjo rejo,“ vpraša Razumnik mlinarja. Ti imaš tudi tisto pleme kakor midva. Ali si zadovoljen s svojima svinjama, ki si jih kupil pred pol leta 6 mesecev stari na priporočilo kmetijske družbe.“

„Pusti me v miru s tem sleparstvom,“ odgovori mlinar ves razjarjen. „Domači ali hrvaški prasiči so mi ljubši.“

„Kakšen povod pa imaš, da tako zabavljaš na angleške prasiče?“ vpraša smehljaje sosed. „Zdi se mi, da vem, kaj je s tvojimi prasiči. Bržkone imajo isto bolezen, kakor pred dvema letoma tvoje krave in junice, zaradi katerih si me vprašal za svet.“

„Ktero bolezen meniš,“ vpraša nič kaj prijazno mlinar. „Moji prasiči niso bolni, še preveč so zdravi in jedo kakor polhi.“

„Jaz menim debelost,“ odvrne Razumnik; „ta je pri plemenski živini bolezen, in še precej huda.“

„Debele so pač moje svinje, a jaz nimam zato živine v hlevu, da bi stradala,“ odgovori bahato mlinar.

„Če dovoliš, pojdimo pogledat tvoje angleške prasiče,“ tolaži sosed; „morda se mi posreči jih zopet usposobiti za pleme, kakor se mi je posrečilo s tvojimi junicami.“

„Prav,“ meni mlinar; „morda bi bilo bolje, da sem te že poprej vprašal za svet.“

Vsi trije so korakali proti Vrhovnikovemu mlinu.

„Priženi svoje prasiče venkaj na dvorišče; v svinjaku tvojih pitancev ne moremo dovolj občudovati,“ naroča Razumnik; „če naj ti kaj svetujem, moram dobrega spoznati tajnosti tvojega ravnanja.“

Dekla je prignala dve debeli živali iz svinjska.

„Tako, to sta tvoji plemenski svinji,“ vsklikne smejaše Razumnik. „Plemenski svinji pač nista, temveč odlični živali za kako razstavo za pitano živino. Vso čast tvoji umetnosti v pitanju, a prasičerejec si zelo slab. Nedostaja ti še temeljnih pojmov umne prasičje reje. Poslušaj, Vrhovnik, koliko si pa dal za ti svinji, ko sta bili pol leta stari. Gotovo sta bili zelo dragi.“

„Po sto kron sem jih plačal,“ odgovori mlinar jezno. „Sleparstvo je bilo.“

„Ne, mlinar,“ meni Razumnik, „živali sta bili vredni tega denarja. Jaz sem takrat videl ti živali, a ti nisi znal z njima ravnati. Ti in tvoje nespametno krmljenje sta vzrok. Kaj si jima pa vendar pokladal?“

„Dobivali sta mleka, otrobov, krompirja in slabe moke, kolikor sta hoteli žreti.“

„No, in poleg tega seveda dovolj miru za prebavljanje,“ se roga sosed. „Mlinar, ali sta svinji prišli kdaj na prosto, odkar si jih kupil? Povej odkritosrčno.“

„Saj vidiš, da nimam prostora, da bi prasiče kam izpuščal,“ odgovori mlinar, „na hodnik v svinjaku sta pa semtertja že prišli.“

„Toliko, da ravno nista pozabili hoditi,“ pravi Razumnik; „poglejmo tvoje šetališče za prasiče v svinjaku.“

Razumnik hiti v svinjak ter smehljaje ostane na pragu in vzklikne: „Tako, to je tekališče! Dvanajst korakov dolgo, in široko, da se prasič komaj obrne. Sedaj se ne čudim več. Mlinar, prodaj ali zakolji prasiči, kajti ubrejili se nikdar ne bosta. V bodočnosti pa ne kupuj za pitanje polletnih prasičev po 100 kron. Drži se pitanja, to razumeš, a v to svrhu kupuj cene mladiče, ne pa dragocenih plemenskih živali. Rejo prasičev pa opusti.“

„Torej sem naredil slabo kupčijo,“ odvrne mlinar černo.“

„To bi lahko vedel, da plemenskim prasičem ne smeš tako pokladati in da se morajo take žlahtne in rastne živali dovolj pregibati na prostem, če naj se bukanje ne zamori popolnoma. Domači prasiči, ki so veliko manj rastni in se v mladosti ne debele radi, že prenašajo tako ravnanje, angleški žlahtni prasiči pa nikakor ne. Za enkrat ti ne vem dati drugega sveta, kakor prodaj ali zakolji prasiča.“

S temi besedami zapusti Razumnik s Kopitarjem mlinarjevo dvorišče.

(Dalje prih.)

## Ali je bolje trte saditi koj po rigolanju ali šele leto pozneje.

To vprašanje je važno, zato se hočem tu podrobneje z njim baviti, zlasti ker so glede tega tudi strokovnjaki raznega mnenja. Mnogokrat se isto delo mnogo bolje obnese in bolj posreči, če ravno se je vedno na enak način izvrševalo. Nevednež pripisuje to navadno le slučaju, ne da bi poizvedel za pravi vzrok razliki. In ravno pri sajenju cepljenk ali tudi ameriških podlog se večkrat dogajajo jako presenetljivi slučajji. Večkrat se dogaja, da se cepljenke iz iste trtnice, ki so enako lepe in v isto zemljo vsajene, v prvih letih razvijajo neenakomerno, če ravno se vse enako obdelujejo. Če so bile trte lepe in zdrave, potem je vzrok tej neenaki rasti v sajenju.

Služaj lahko nanese, da je treba vsled slabega vremena ali vsled nedostatnega števila trt nadaljno sajenje prekiniti za 2, 3 ali tudi več mesecev. Če je bila dotična parcela prerigolana že pred zimo ali pozimi, se je do pomladi popolnoma dovolj usedla, in v tako zemljo v pravem času spomladi pravilno vsajene zdrave trte bodo kmalu pričele rasti in se bujno razvijati. To pa zato, ker je nanovo prerigolana zemlja še jako rahla, da more prihajati t plotu in zraku kakor tudi potrebna vlaga do one globine, kjer je obilo hrane, ki se vsled teh vremenskih vplivov hitreje razkrajja, in tako trto sili do boljšega razvoja globoko segajočih korenin.

Čim dlje pa je novoprerigolana zemlja nezasajena in neobdelovana, tem bolj se seseda in tem bolj postaja nepredorna in nepristopna zraku in gorkoti. Zato se pa ameriške podloge, zlasti pa cepljenke, razvijajo tem slabše, čim bolj se je novoprekopana prst usedla in čim dlje je ostala neposajena.

Za slučaj, da dotične parcele ni mogoče v dotičnem letu s trtami zasaditi, potem jo je zasaditi s takimi rastlinami, ki zahtevajo večkratno pletev in tudi mnogo gnoja, na pr. krompir, tursica, pesa i d. S pletvijo se površje rahlja, z gnojem pa zboljšuje gornja na hrani revna plast, ki je bila pred rigolanjem na dnu, torej 70—90 cm globoko. Obenem se s tem vrhnjim gnojenjem deloma nadomestijo hranila iz srednjih zemeljskih plasti, ki v teku leta neporabljene zlezajo v spodnje, globlje plasti. Tako gnojenje in poletno obdelavanje se dobro izplača, ker so pridelovane rastline mnogo lepše in bogateje obrode kakor navadno, kar je seveda tudi globoko prekopani zemlji pripisovati.

Pred zimo je tako parcelo še enkrat s kopalnico dobro prekopati ali prerahljati, da jo čez zimo mraz globoko prešine.

Iz tega sledi, da je mnogo bolje, če se trte posade kmalu potem, ko se je prerigolana zemlja dovolj usedla, torej čez 2—4 tedne, kakor pa šele čez več



mesecev. Seveda se mora sajenje ravnati tudi po podnebjju in vremenu. V južnih krajih, kjer ni snega in kjer so zime kratke in bolj suhe, se trte lahko še pred zimo posade in potem nekoliko zasujejo, da se gornji deli preveč ne presuše ali celo pomrznejo; vsekakor pa je bolje, če se sade ob lepem vremenu od druge polovice februarja naprej, oziroma prav zgodaj spomladi, da pričnejo kmalu poganjati.

Nasprotno je pa jako priporočljivo, če se parcela, ki se namerava nanovo s trtami nasaditi, pusti nekaj časa, vsaj 2—3 leta pred rigolanjem neposadena, odnosno da se rabi za deteljišče, ali pa da se zasaja s poljskimi pridelki, katerim je treba dobro gnojiti ter jih pleti, da se med tem časom zboljšuje gornja plast, ki pride pri rigolanju na dno ali na sredo, torej v globino, kjer se morajo glavne trtne korenine najbolj razvijati. Zlasti strme in od stanovanja zelo oddaljene parcele je najbolje posejati z deteljo ter jo dobro pognojiti enkrat ali dvakrat z umetnimi gnojili, namreč s Tomasovo žlindro ter s kajnitom ali s kalijevo soljo. Detelja in sočivje, t. j. fižol, grah, leča, grašica, bob i. e., že same nasebi zemljo znatno zboljšujejo, ker gredo njih korenine globoko in ker iz zraka dobivajo dušik, glavno hrano za trto. Kdor bo tako postopal, mu ne bo nikdar žal; izgubljena leta nadomesti trta z poznejšo bujnejšo rastjo in s hitrejšo ter boljšo rodovitnostjo. Fr. Gombač.

## Gnojenje vinogradov.

Spisal A. Žmavec.

(Konec)

Drugače je v bolj lahki, peščenati zemlji. Gnoj se razmeroma hitro razkrajja, in ker je zemlja zelo predorna, pridejo njegove hranilne snovi z vodo prav kmalu v primerno globočino, da služijo rastlini; mnogo se jih tudi pogubi, če so spodnje plasti predorne, ker jih rastlina posrka samo toliko, kolikor jih more potrebovati za naravni svoj razvoj. Tu kaže torej gnojiti bolj plitvo, po malem, pa večkrat! Če nikjer drugje, je gnojenje čezinčez, po poljedelskem načinu umestno tu; v ravnini, kakor po Furlaniji, se pa gnoj prav lahko podorava. Kjer so strme lege, je skrbeti za to, da se deževnica po primernih jarkih odpeljuje, sicer nam nalivi odnašajo zemljo z gnojem vred bogvekam, in vinograd nam kmalu kaže sama suha rebra hirajočih, onemoglih trt.

Prva kop je precej globoka, če se izvršuje namenu primerno, tako da pride gnoj, če ga raztrosimo širom po vinogradu, najmanj tako globoko, kakor če gnojimo k trsu v posamezne jamice.\*) Tega gnojenja ne moremo nikakor primerjati z gnojenjem „na glavo“ pri drugih rastlinah, posebno če uvažujemo, da rasejo trte v rigolanem svetu, kiga prerasejo s koreninami čezinčez, torej ga rastlina sama rahlega ohrani do gotove mere. — Njegova predornost je potemtakem čisto drugačna kakor ona mrtve zemlje, n. pr. na polju, ki je ne preobrača več oralo. Pomisliti je tudi, da danes ne sadimo 50 cm dolgih in daljših trt, ampak volimo krajše, dobro vedoč, da se nam tako spodnje korenine lepše in laže razvijajo. Na njih pa je, da si poiščejo hrane, če treba tudi v večji globočini; slobodno jim!

Redilne snovi ne potrebujejo bogve koliko časa, da pridejo do korenin, če jih z

gnojem ne denemo neposredno k njim. Gozdno drevje si gnoji samo. Kako bi se mogel mogočni hrast braniti silni burji, da ga ne izruje, če bi ne imel močnih korenin globoko v zemlji; in kako bi se razvijal, če bi tam ne našel potrebnih redilnih snovi! In odkod dobiva te, če mu ne dohajajo po večini s površja zemlje po vodi!

Umevno je, da ne mislim stem priporočati za vinograde naravnega ali površnega gnojenja; saj je trta sama postala prava razvajenka po človeku. Hočem pa stem povedati, da pri gnojenju vinogradov ne igra nobene vloge tistih 5 cm, če devamo gnoj toliko globlje ali plitveje; kajti pot do korenin za redilne snovi ni tako dolga, niti ni tako zelo težavna, kakor se včasih rado misli in še rajše trdi.

S plevelom se imamo bolj ali manj boriti v vsakem vinogradu; razvija se po hranilni moči zemlje, če so za njega rast ugodni drugi pogoji. Po načelu, da je plevel podkopavati najklesneje v njegovem cvetenju, če ga hočemo uspešno uničevati, je pač vseeno, kako bujno se je razvil; kajti redilne snovi, ki jih je vzel pravzaprav trti, mora zopet povrniti, s čemer se zboljšuje zgornja plast zemlje, kar vendar ne more biti škodljivo. „Zeleno gnojenje“ vinogradov ima v prvi vrsti namen, dovajati zemlji dušik iz zraka, a tudi z czirom na zboljševanje gornje plasti s podkopanim plevelom enako dobro služi. — Razne trditve, ki jih je pogostoma čuti iz Nemčije, da se gnoji preveč le plevelu, navadno niso resnične. Za vinograde pa, ki jih moremo obdelovati z vprežno živino, pa niti ne hodijo v poštev.

I oral vinograda z nemškim rizlingom (stara trta) sem l. 1901. in 1902. rešil edino z gnojenjem čezinčez po poljedelskem načinu. Moj prednik ga je na željo gospodarjevo nameraval posekati, češ da se ne izplačuje več njega obdelovanje, ker mora biti po trtni uši že ves okužen. To pa ni bilo res, ampak trte so hirale, ker niso bile pognojene kakih 15 let, kolikor je bil star vinograd.\*) Prvo leto sem mu pomagal z umetnimi gnojili, l. 1902. sem ga pa pognojil s hlevskim gnojem pri prvi kopi čezinčez po poljedelskem načinu. Če sem tudi posojal gnoja obenem plevelu, se je takim potom naloženi kapital obrestoval izvrstno: po 40 hl in več vina daje ta vinograd še zdaj in ga ne bo še tako hitro konec, kakor so mu bili prisodili!

Da bi si tudi znala in mogla trta redilne snovi razdeliti, kakor si razdeli dobra gospodinja živila i. dr. lahko za nedoločen čas, nima potrebne shrambe, kjer bi jih shranjevala, okranila ter jih rabila po potrebi. O da, če bi bilo to in ono, dali bi trti že ob rigolanju gnoja kar za 20 let in več skupaj, in mirna Bosna!

Dognana stvar je, da gnoj in gnojenje sploh tem več zaleže, čim večkrat pomalem gnojimo. Pregnojena trta daje slabše vino, redilnih snovi se mnogo pogubi, posebno v zemlji, ki je predornejša.

Gnojenja v jarkene zametujem, posebno za mlade nasade, a ga tudinemoremodločno priporočati za vse razmere; gnojenje v posamezne jamice okoli trsanizanič; za trte, ki jih vzgajamo na žico, je pa sploh neiz-

\*) Tu so devali gnoj globoko pod trte, ko so jih sadili (1 m v kvadratu), kar so mi pripovedovali dotični delavci. Stari vinograd »Ledino« so gnojili takrat tudi po »vipavskem načinu«.

\*) Glej stran 188. lanskega »Kmetovalca«!

vršljivo; gnojenje čezinčez po poljedelskem načinu je pa najcenejše in v mnogih slučajih najumestnejše.

Podkopavanje ne povzroča nič posebnih stroškov, ker se to opravlja z navadnim letnim obdelovanjem. Za 15 let je naravno treba mnogo več gnoja kakor za 3 leta. Gnoj je kapital, ki ga pameten kmetovalec dobro nalaga. — Slab gospodar, ki nameče živini kar za ves dan krme v jasli, a še slabši gospodar je tisti, ki naenkrat podkoplje toliko gnoja, kolikor ga je za 15 let treba! — Koliko bi mu ta gnoj med tem časom že koristil drugje! — Na Štajerskem je kaj mnogo posestnikov, ki imajo 10, 20 do 70, da, celo nad 100 oralov vinograda. Kakšne gorostasne množine gnoja bi morali ti naenkrat podkopati, dočim je gnoj jedva za silo, za sproti! V po večini peščnatih in prodnatih zemljah bi se zgubljal velik del onih snovi gnoja, ki kaj hasnejo. — Fizikalni vpliv gnoja je tudi le takrat prav ugoden, kadar je bolj na površju, ki ga rahlja in zboljšuje. In ta vpliv je skoraj tako važen, kakor kemijski vpliv. Vrhutega se pa gnoj v „živi“ zemlji tudi ugodneje razkrajja kakor v „mrtvi.“

Iz vseh teh izvajanj si vsakteri vinogradnik posname za svoje razmere navodilo, kako mu je gnojiti vinsko trto, kar se mu ne more podati v obliki receptov ali 6 resnic in 10 zapovedi. Red in kolobarjenje gnojitive si ustvariš sam na podlagi svojih izkustev, do česar te privede narava sama, če jo prav spoznavaš.

Končno mi je še omeniti „zeleno gnojenje,“ združeno z gnojenjem z umetnimi gnojili. Posebno v težko pristopnih vinogradih je tako gnojenje velik pripomoček in prav priporočljivo. Sejejo se metuljnice (n. pr. lucerna, druge detelje, grašica itd.), ki nabirajo sicer dragi dušik iz zraka, ter se v cvetju podkopavajo, Povoljen uspeh se doseže, če se obenem gnoji s fosforatimi in kalijevimi gnojili.

Glede mešanca mi je omeniti, da je ta beseda danes še jako obsežen pojem. Malokdo si ga prireja pravilno, dasi je tako važen, zlasti za gnojilo vinski trti. Ker pa ni danes moj namen, pisati o tem predmetu, omenjam samo še tole: Mešanec s hlevskim gnojem zboljšujemo, in hlevski gnoj z mešancem pomnožujemo ter ga spopolnujemo v njegovem gnojilnem učinkovanju.

V premnogih slučajih so nam pa tudi umetna gnojila dobro došla, posebno če je treba trti hitro priskočiti na pomoč z redilnimi snovmi. Vedno je pa gledati na to, da se trta ohrani kolikormogoče trajno v enako dobri moči, kernam potem daje tem sigurneje tudi trajno enako dobro kapljico, v kolikor dobrega uspeha ne preprečijo druge neugodne okolnosti.

Pameten vinogradnik nikoli ne čaka tako dolgo z gnojenjem vinogradov, da ga vsled pomanjkanja snovi lačne in hirajoče trte same na to opozarjajo. —

## Vprašanja in odgovori.

*Drugi odgovor na 20. vprašanje.* Glede **posode za petrolej iz cementa** nam je pisal g. Anton Pintar, trgovce v Kamniku, naslednje: Jaz napravo cementne posode

za petrolej odločno odsvetujem, kajti niti kamen, kaj šele cement, ne drži petroleja, in bi petrolej v taki posodi prav gotovo pronical. Če se petrolej polije po lesenih tleh, ni boljšega sredstva, da se iz desak spravi, kakor poštupanje s cementom. Če kovinska posoda slabo drži, je dokaz, da je slabo narejena. Jaz imam že 15 let veliko posodo za petrolej iz močne pocinkane ploščevine, ki še vedno drži.

*Vprašanje 32.* Pri privesnici, ki ima sedaj tele pri sebi, sem opazil, da **molze le na dva seska**, druga dva pa sta suha in brez mleka. Kako je to nepriliko odpraviti? (J. G. v L.)

*Odgovor:* Če krava le na dva seska molze, je dvojno mogoče. Ali je dotični del vimena brez mlečne žleze ali s prav slabo razvito žlezo, potem serek, ki je s tem delom v zvezi, ne daje nič ali pa daje prav malo mleka. Pri Vaši kravi bo bržkone ta vzrok, ker sta dva seska gluha, kar dokazuje, da manjka vsi polovici vimena mlečne žleze. Navadno sta sprednja seska gluha. Če manjka mlečne žleze, ni nič pomoči. — Drugi vzrok more biti zaprtje seska. V tem slučaju večak lahko pomaga, če predere seska, in je to celo priporočati; drugače se mlečna žleza posuši, ali pa nastane jako nevarno vnetje vimena.

*Vprašanje 33.* Saditi mislim ameriške korenjake, in sicer nekoliko globlje, da cepim potem mladike tik zemlje, sčemer bi prilhranil grobanje. Ali bi tako ravnanje ne škodilo rodnosti in bujni rasti trte? **Ktero trto naj sadim za podlogo?** Zemlja je lapornata. (J. K. pri S. A.)

*Odgovor:* Tako ravnanje ne le nič ne škoduje, temveč se še priporoča kot veliko bolj pravilno. Za lapornato, močno apneno zemljo je priporočena za podlogo „montikola“, če pa zemlja ni preveč apnena, se pa vrlo sponaša velikolista riparija (rip. portalis). Svetujemo Vam obrniti se do kakega tamošnjega veččaka, ki ima že izkušnje.

*Vprašanje 34.* Imam okoli 33 m globok vodnjak z lesenimi cevmi, ki mi delajo veliko neprilik; zato bi jih rad nadomestil z železnimi. Ali mi svetujete **železne cevi za vodnjak?** Jaz se bojim, da bi bilo tako globok vodnjak z železno opravo silno težko goniti. (J. K. pri Sv. A.)

*Odgovor:* Mi Vam odločno svetujemo vodnjak z železno opravo, ki ima vse polno prednosti pred leseno. Vaša bojazen glede težkega dela ni opravičena, kajti železni vodnjaki se dajo dandanes tako umno urediti, da se primerno lahko gonijo.

*Vprašanje 35.* Pri pretakanju vina je stalo nekoliko vina kako poldrugo uro v cinkovi posodi, vsled česar je to **vino dobilo zoprn okus**. Ali se tako vino dá popraviti? (J. K. v A.)

*Odgovor:* Da bi se popravilo vino, ki je dobilo v cinkovi posodi slab okus, ni nobenega sredstva, a v tolažbo Vam bodi, da se slab okus počasi samodsebe izgublja.

*Vprašanje 36.* Kako je bolje vinograd zasaditi, na trikote ali štirikote? **Kdaj naj se gnoji zemlja za nov vinograd**, pred rigolanjem ali potem? (I. K. v A.)

*Odgovor:* Z ozirom na rast je vseeno, kako se trte sade, z ozirom na lažje obdelovanje je pa odločno priporočati saditev v štirikotu. Novemu vinogradu gnojite ob saditvi, in sicer vsaki novo vsajeni trti posebej.

*Vprašanje 37.* Moja hiša je prav na samem. Za varstvo imam nepriklenjenega psa. Ali sem dolžan v tem slučaju plačevati **pasji davek?** (I. B. v Z.)

*Odgovor:* Ne, kajti § 2. deželnega zakona z dne 13. decembra 1868. o davku na pse določa, da se sme ta davek pobirati od vseh psov, izvzemši od tistih, ki so za varstvo samotnih posestev neobhodno potrebni. — Seveda je v Vašem slučaju določiti, če se Vaše posestvo more smatrati za samotno ležeče.



**Vprašanje 38.** Ščim je najbolje mazati trsne kole, s karbolinejem ali z modro galico? (F. S. v D.)

**Odgovor:** Sveže kole je zelo priporočeno trpežne narediti z modro galico. V to svrhu se dene v široko kad voda in se v nji raztopi 2—3% modre galice. Kole je v tekočino navpično postaviti in naj tu stoje več tednov. Po svežih kolih sok še vedno nekoliko kroži; zgoraj vsled sušenja izpuhteva, za njim pa pritiska voda z bakreno galico, ki daje lesu veliko trpežnost. Pri suhih kolih je uspeh izdatno slabši, ter je bolje rabiti karbolinoj. Karbolinej se segreje na ognju (delo naj se vrši na prostem, zaradi nevarnosti pred požarom), in s takim vročim karbolinejem naj se koli vsaj toliko na dolgo namažejo, kolikor daleč pridejo v zemljo, in nekaj čez, ker je kol tam, kjer gleda iz zemlje, trohnenju najbolj podvržen. Iz kola izpuhtevajoči karbolinej je mlademu rastlinskemu zelenju zelo škodljiv, zato je kole s karbolinejem namazati par mesecev pred porabo, da se razpuhtevajoči deli karbolineja izgube. Opozarjamo Vas pa, da je le Avenarijev karbolinej edino pravi, ter ga stane kg 36—40 h; vsi drugi, zlasti cenejši karbolineji niti karbolineji niso in je njih vrednost zelo majhna, ali pa sploh nobene vrednosti nimajo.

**Vprašanje 39.** V posebnem zavitku Vam pošljem neko golazen, ki je na prasičih. To golazen smo skušali že z marsičem odpraviti, z mastjo itd., a brez uspeha. Kakšna golazen je to in kako jo je odpraviti? (M. B. v L.)

**Odgovor:** To kar ste nam poslali, so gnide prasičjih uši, torej so Vaši prasiči ušivi. Uši najlaže preženete z močno tobakovo vodo, če z njo žival dobro natrete dvakrat ali trikrat, zlasti na ušivih mestih. Čez 4 do 5 dni in pozneje se prasič še enkrat namaže s tobakovo vodo, da se pomore še one uši, ki se izležejo iz gnid, kajti tobakova voda gnid ne pomori. Opozarjamo Vas pa, da je tudi še pozneje prasiče pregledati, če se ušivost ni ponovila, kajti kakšna uš, bodisi na prasiču ali v svinjaku, še vedno lahko živa ostane in se more silno hitro zaploditi.

**Vprašanje 40.** Pri nas velja načelo, da naj se vrtnice obrezujejo kakor trte, kar se mi ne zdi popolnoma umevno. Človek, ki je dovršil kmetijsko šolo, mi svetuje ves stari les porezati in le vodene poganjke prejšnjega leta pustiti. Kje se potem nastavi cvet? Kaj je Vaše mnenje? (A. D. v A.)

**Odgovor:** Da nam roža dobro uspeva, je najbolj treba, da jo redno obrezujemo, drugače krona ne dobi lepe oblike, a roža malo ali pa kar nič ne cvete. To je pa tudi lahko umeti, kajti rožni pop se pokaže le na mladem poganjku, a nikdar poprej, največkrat še celo pozneje, koder se ne razvije peti list. Obrezujoči moramo torej zato skrbeti, da naredo mladike dovolj močne poganjke, in sicer toliko krepke, da morejo vsaj pet listov razviti. Krona bodi roži okroglasta, a taka bode, če skrajšamo prva dva poganjka iz cepiča takoj spomladi za polovico, ali pa še za več, če kaže, da dobodemo pozneje gotovo še dva nova peganjka. Vse druge poganjke iz cepiča pa odščipnimo takoj, kakor hitro se pokažejo. Prihodnje pomlad ravnamo z vsemi štirimi mladikami ravno tako, kakor smo prejšnje leto s prvima dvema. Vedno se moramo držati pravila, da je treba porezati vse slabotne poganjke pod glavnimi in nad glavnimi vejami. Tako moramo potem vsako leto obrezovati, in nič ne škoduje, če dobimo mnogo vej, saj jih moramo pozneje nekaj porezati, ker pačijo krono, ali pa ker se posuše. Omenjam, da rož ne obrezujemo tikoma nad popom, ampak nekoliko više. Če rasejo nekteri poganjki preveč iz krone ven, se porežejo do potrebne dolgoti. Ta pravila glede obrezovanja veljajo za vrste, ki jih gojimo navadno na vrtu; nektre vrste je pa treba drugače obrezovati. Zlasti moramo biti z obrezovanjem previdni pri

tistih vrstah, ki močno v les ženejo. Pri takih vrstah se namreč tvori tem več lesa, čim bolj jih obrezujemo.

**Vprašanje 41.** Že večkrat se mi je pripetilo, da so mladi pujski dobili v 4. do 5. tednu osepnice. Koža je postala vroča, naredili so se mehurčki, pozneje kraste, in večina pujskov je poginila. Odkod prihaja taka krastavost pujskov in kako jo je zdraviti? (J. K. v Sp. V.)

**Odgovor:** Ta bolezen se pri sesajočih pujskih pogostokrat kaže in ji je vzrok nesnaga v svinjaku, slabo in napačno krmljenje, vedno enainista krma doječe svinje, nezadostno pregibanje, pomanjkanje zraka in svetlobe v hlevu itd. itd., izkratka: nepravilno ravnanje z doječo materjo in z mladici. O vsem tem bomo v letošnjem „Kmetovalcu“ obširno pisali. Če je bolezen že zelo napredovala, se ne da več veliko narediti; sploh se pa tako bolni pujski nikdar več ne bodo dobro razvijali. Prvi pogoj zdravljenja je, odpraviti vzroke bolezni. Doječi svinji je krmo premeniti, in če le mogoče, ji je dati kaj zelenega. Bolne pujske je zmvati z vodo, kamor se dene na vsak liter 1 gram lizola.

**Odgovor: 42.** Kaj bi bilo vzrok, da moje krave že mesec dni glojejo vsak les, do kterega morejo priti: jasli, skafe i. t. d. Ali je to bolezen ali kaj drugega, in kako naj to preprečim? (V. P. v M.)

**Odgovor:** Takemu glodanju je vzrok pomanjkanje rudninskih redilnih snovi v krmi, če se poklada prazna in malo tečna krma, zlasti seno z mokrih ali celo kislih in izsesanih travnikov. Predvsem pokladajte govedi tečno krmo in pridno gnojite vse prostore, kjer pridelujete krmo, drugače beste vedno imeli to nadlogo v hlevu. Gnojenje s Tomasovo žlindro je posebno priporočeno, ker ta daje rastlinam tudi apna, ki je v tem slučaju posebno važno. Za sedaj pa pričnite govedi za zdravilo redno pokladati klajno apno. Če glodanje lesa, ki je posledica motenja prebavljanja vsled pomanjkanja rudninskih snovi v krmi, zlasti apna, ne poneha kmalu, se lahko izeimijo druge, zelo opasne bolezni.

**Vprašanje 43.** Kupil sem kravo, ki med molžo brca, zato prosim odgovora, če je kako sredstvo, da bi se krava brcanja odvadila, in kako? (A. H. v B.)

**Odgovor:** Najprej je treba vedeti, zakaj krava brca. Nektre krave brcajo med molžo, ker so bile v pričetku pokvarjene, in je brcanje tedaj le grda razvada. Tako razvado je treba skušati odpraviti zlepa, če to ne gre, pa s krotljivimi sredstvi, a nikdar ne s sirovostjo, kakor na pr. z upitjem ali s palico. Sirovost upornost še povečuje. Vkořenjenjem razvado je vedno težko odpraviti, celo če je žival že od narave zlobnega značaja, ali če ima kako živčno bolezen. Pravzaprav molža le mladi kravi prizadeva neprijeten občutek, ki se pa kmalu izgubi, kajti krava kmalu spozna, kako ji dobro dč, če se vime izprazni; zato se vobče krave kaj rade puste molsti, in če brcajo, mora imeti to poseben vzrok: ali so namreč preobčutljive, ali jim pa iz kteregakoli vzroka molža prizadeva bolečine. Vzrok brcanju je torej treba poiskati in ga primernim potom odpraviti. Tudi način molže more biti vzrok brcanju, saj pri nas malokdo zna molsti. Tisto pri nas običajno cukanje saskov je nekaj strašnega, ki za kravo ni prav nič prijetno in je treba nekaj časa, preden se mlada žival temu privadi. V Vašem slučaju je morda tudi molža vzrok, ker se pri Vas krava utegne drugače molsti, kakor je bila poprej vajena.

**Vprašanje 44.** Ali se da z našimi domačimi kotli kuhati žganje iz krompirja, rži, turščice itd., in kako se to dela? (J. S. v S.)

**Odgovor:** Gotovo se dá z navadnim žganjarskim kotlom iz krompirja, žita itd. žganje kuhati, a to kuhanje bi bilo tako vsestransko pomanjkljivo, da bi delali z veliko izgubo, ne glede na velike davčne ovire, ki jih Vi niti ne

morete premagati. Iz tega vzroka bi bilo brezpomembno, Vam popisovati izdelovanje žganja iz napominanih reči, ker je to izdelovanje predmet tvorniškega podjetja. Le toliko naj Vam omenimo, da se mora po posebnem ravnanju najprej škrob krompirja in žita izpremeniti v sladkor, potem se sladkor pusti, da pokipi, in pokipela krompirjeva ali žitna žonta se šele kuha za žganje. Spreminjanje v sladkor in kipenje je najtežavnejši del izdelovanja žganja. V to svrhu morajo biti posebni prostori, posode in stroji, in vse to je pod nepretrganim nadzorstvom finančne oblasti.

**Vprašanje 45. Krava s prvim teletom ima veliko mleka, a je silno trda pri molži.** Mleko namreč teče v silno tenkem curku in pol ure se potrebuje za molžo. Krava ima gotovo premajhne luknje v sesku. Ker bi krave ne prodal rad, a vsak opeša v rokah, kdor jo molze, zato vprašam, če je kako sredstvo, to nepriliko odpraviti? (A. T. v Š.)

**Odgovor:** Vaše domnevanje, da se krava zato tako počasi molze, ker so luknje v seskih premajhne, bo pravo, ker to dokazuje tenki curek. Izraz, da je luknja v sesku premajhna, je seveda treba prav razumeti. Luknja je pravzaprav že dovolj velika, in če bi tudi ne bila, saj so vsi ti deli zelo raztegljivi; a vzrok je drugje. Vrhu seska, tik vimena, je mišica, ki sesek krčevito zaprt drži, in skoz to zaprto mišico se pri molži mleko mora stiskati. Na eni strani slaba molža (enkanje, namesto stiskanja) in na drugi strani krepka mišica mlade živali delata pravzaprav tenak curek. Ščasom bo imenovana mišica že bolj otrpnila in ne bo tako tesno zapirala, zato bo kravo lažje molsti, celo če vpeljete pravilno molžo. Za sedaj Vam pa priporočamo narediti poskušnjo z mlečnimi cevkami. V oba seska, ki jih hkrati molžite, vteknite mlečni cevki in stiskajte vime, da mleko odteče. To se pa ne sme predolgo delati, kajti če bi hoteli le na ta način molsti, lahko mišica tako otrpne, da krava niti več mleka ne drži. Mlečno cevko je treba zelo previdno v sesek vtakniti. Mlečne cevke se dobivajo pri družbi po 70 h komad.

**Vprašanje 46. Ali bi uspevale na Bolškem ovce brgamaške pasme,** koliko bi približno stala oven in ovca te pasme? (A. T. v S.)

**Odgovor:** Brgamaško ovčje pleme bi na Bolškem prav gotovo uspevalo, in gotovo bi ne bilo napačno, če bi se zanikarna bolška ovca nekoliko zboljšala. Brgamaška ovca je trikrat večja kakor bolška, zato seveda potrebuje tudi več krme, na kar se je ozirati. Brgamaška ovca je pa tudi zelo mlečna in ima veliko lepšo volno. Našo družbo so brgamaški izvorni ovni stali okoli 100 K eden. Teh živali Vam pa mi niti ne priporočamo za pričetek, temveč Vam priporočamo naše udomačene, na naše razmere, ki so take kakor Vaše, že privajene križane živali, ki so skoraj čiste brgamaške krvi. Te živali, ovne kakor ovce, dobite neprimerno ceneje. Če jih želite, obrnite se na kmetijsko podružnico v Tuhinju, ali pa objavite svojo željo med „Malimi naznanili“ našega lista. Za zboljšanje ovčje reje dobite gotovo državno podporo za nakup plemenskih živali, zato Vam priporočamo narediti prošnjo na c. kr. kmetijsko ministrstvo, in naj jo z ozirom na Vaše razmere Vaš državni poslanec osebno odda in priporoči v imenovanem ministrstvu.

**Vprašanje 47. Kdo ve za kakega trgovca s predivom v Zilski dolini na Koroškem,** vprašuje politično bralno društvo v Čepovanu na Primorskem.

**Odgovor** prosimo tistega, ki ve za kak tak naslov, poslati naravnost imenovanemu društvu.

**Vprašanje 48. Imam goličavo, ki je suši in burji zelo izpostavljena, ter jo hočem pogozditi. Ali bi bil za pogozdovanje te goličave bolj primeren bor ali**

**macesen** in kje dobim potrebne sadike? Zemljišče spada pod Kranjsko. (J. K. v A.)

**Odgovor:** Macesen za suho in južno podnebje, kakršno je Vaše, sploh ni. Dolgoletne skušnje kažejo, da je za pogozdovanje v Vaših krajih edino le bor. Borove sadike dobite v c. kr. osrednji gozdni drevosnici v Ljubljani.

**Vprašanje 49. Kje se dobi seme medonosne rastline facelije** ki ste jo priporočali v 2. številki „Kmetovalca“. (A. E. v O.)

**Odgovor:** Seme facelije priskrbuje trgovec in blagajnik „Slov. čebelarskega društva“ g. J. N. Babnik v Ljubljani.

## Gospodarske novice.

\* **Drugo številko „Kmetovalca“** so dobili in dobe prihodnje številke le tisti, ki so plačali udnino, oziroma naročnino za l. 1904. Dopolnjevanje druge številke se je udom po nekterih podružnicah nekoliko zakesnilo, ker so se nam nabiralne pole prepozno doposlale in je letos toliko izredno veliko novih udov pristopilo, da ni bilo mogoče naslovov pravočasno urediti, oziroma pripraviti.

\* **Novih udov za l. 1904.** ima družba že do sedaj preko 600, ki bodo sprejeti v prihodnji odborovi seji meseca marca. Ker bi v zapisniku seje, ki bo objavljen v „Kmetovalcu“, priobčenju vseh novih udov naenkrat zavzelo preveč prostora, pričnemo s prijavljanjem že v prihodnji številki.

\* **Živinorejski shod.** Kmetijska podružnica v Novemestu namerava prirediti tekom prihodnjega meseca (najbrž 19. ali 20. marca) shod živinorejcev, kjer se bo pogovarjalo o dosedanjih uspehih v živinoreji in se posvetovalo tudi o tem, kako bi kazalo živinorejo zanaprej pospeševati. Najvažnejša točka bo vsekakor vprašanje, kako bi bilo z ozirom na uspehe živinorejskega zakona povzdigniti rejo bikov. Shod se priredi za kranjske živinorejce sploh, zlasti pa je želeli, da se ga udeleže župani po deželi in tisti živinorejci, ki se ukvarjajo z rejo bikov. Natančnejši spored objavimo prihodnjič. Za danes opozarjamo na ta shod vse zavedne živinorejce s prošnjo, naj prijavijo svojo udeležbo, svoje nasvete in želje kmetijski podružnici v Novemestu.

\* **K oddaji semen spomladi.** Naša družba bo spomladi, kakor vsa leta dosedaj, priskrbovala svojim udom zanesljiva semena, ter k tej oddaji sledeče pripominjamo. Vobče pridelek lansko leto ni bil velik in tudi ne dober, zato so letos semena splošno nekoliko dražja in vrhutega tudi slabša. **S e m e d o m a č e d e t e l j e** je vsled deževne jeseni precej rvjavo, dasi je kaljivost dobra. Družba je kupila izključno domače blago in nekaj gorskega štajerskega ter gorenjeavstrijskega. Na ponudbo nam je bilo prav lepo ogrsko deteljno seme, a ogrsko seme ima v sebi veliko zrnja velike predenice, ki se z nobenim strojem ne da izločiti in ga tudi dunajsko semensko preskušališče nikakor ne potrdi. Gospodarje svarimo pred kupovanjem ogrskega deteljnega semena zaradi tega, da se tudi pri nas velika predenica ne vgnezdí. Danes stane domače nečiščeno deteljno seme 126 K 100 kg, a pri čiščenju, kakor ga mi zahtevamo, odpade dobra četrtina. — **L u c e r n a** je dobra kakor lansko leto, le nekoliko dražja. — **P e s n o s e m e** je letos dražje in vrhutega slabo kaljivo, zato priporočamo vsakemu, ki to seme pri nas naroči ali pa ga kje drugje kupi, da ga vzame za četrtino več kakor navadno. Cena semen je objavljena v tej številki.

\* **Deteljno seme,** zajamčeno predenice čisto in potrjeno od c. kr. semenskega preskušališča na Dunaju, oddaja družba svojim udom z zavojem vred. in sicer **s e m e d o m a č e,** štajerske ali črne detelje po 1 K 65 h, in **s e m e l u c e r n e** ali nemške detelje po 1 K 55 h za kilogram.

\* **Izvirno rusko laneno seme** iz Rige na Ruskem je že v Ljubljani in se oddaja po 35 h kilogram. Ker je to seme kupljeno z državno podporo in je cena znižana pod kupno ceno, zato imajo pravico do njega tudi neudje.

\* **Jare semenske rži „triumfovke“**, po Rambou-  
seku zboljšane, prvi pridelek iz izvirnega semena, odda  
kmetijska družba majhno množino, in sicer 100 kg po 20 K.  
Ta vrsta rži se je na družbenih posestvih, in sicer na rahli  
kakor na težki zemlji lani izborna sponesla. Triumfovka je  
zelo plodovita, se zelo razrase, zato naj se redko seje.

\* **Seme krmske pese** dobivajo udje pri družbi po  
80 h kilogram z zavojem vred, in sicer rdečo in rumeno  
mamutovko ter rumeno ekendorferico.

\* **Semenski oves**, in sicer zgodnji Milnerjev iz  
Češkega, je že došel v Ljubljano ter ga stane 100 kg z  
vrečo vred 20 K.

\* **Cene semenskemu krompirju** objavimo prihodnjič.

\* **Umetna gnojila** ima družba vedno v zalogi in  
jih oddaja po naslednjih cenah:

Tomasova žlindra 16  $\frac{0}{10}$ , 17  $\frac{0}{10}$ , 18  $\frac{0}{10}$ ,  
za 100 kg . . . . . 5 K 80 h, 6 K 10 h, 6 K 40 h.

Te cene veljajo le za oddajo nadrobno v vrečah po  
100 kg, dočim za oddajo podružnicam v celih vagonih po  
100 vreč more družba ceno še izdatno znižati. Podružnice,  
ki leže ob železniški progi Trst-Ljubljana ali Reka-Ljubljana  
in naroče po cel vagon, imajo tudi dobiček pri voznini, ker  
potem družba ne vračuna vožnje do Ljubljane, ki je v go-  
renjih cenah zapopadena, temveč le resnično plačano voznino.  
Družba ima vedno v zalogi in na drobno od-  
daja le 16 odstotno žlindro, dočim oddaja višedod-  
stotno žlindro le v celih vagonih iz zaloge v Trstu, oziroma  
na Reki.

Rudninski superfosfat po 7 K 25 h 100 kg  
z vrečo vred.

Kajnit po 5 K 100 kg.

Kalijeva sol po 12 K 60 h 100 kg. To gnojilo  
se oddaja tudi v vrečah po 50 kg. Kdor gnoji travnike s To-  
masovo žlindro ali z rudninskim superfosfatom, ta mora  
gnojiti tudi s kalijem, bodisi s kalijevo soljo ali s kajnitom.  
Mi odločno priporočamo kalijevo sol, ki ima v sebi 40  $\frac{0}{10}$   
kalija in stane 12 K 60 h, dočim ima kajnit le 12—13  $\frac{0}{10}$   
kalija ter stane 5 K. Namesto 300 kg kajnita se vzame le  
100 kg kalijeve soli, a ima še več kalija in se vrhutega še  
prihrani 2 K 40 h.

Kostno moko, kostni superfosfat, čilski  
soliter, roženo moko in druga gnojila se oddajo po  
dnevni ceni.

\* **Močna krmila**, in sicer lanene in sezamove tropine  
ima družba v zalogi vso zimo. Lanene tropine stanejo 18 K,  
sezamove pa 16 K 100 kg z vrečo vred v družbenem skladišču  
ali postavljene na ljubljanski kolodvor. Vse te tro-  
pine se oddajajo le v vrečah po 50 kg.

\* **Živinsko sol** priskrbuje družba le v vrečah po  
50 kg ali 100 kg in le udom, ki sami ne morejo ponjo v  
Ljubljano. Cena živinski soli je 3 K 38 h za 50 kg in 6 K  
63 h za 100 kg, ter je denar brezpogojno naprej pošiljati,  
ker se družba na naročila brez denarja ne bo ozirala.

\* **Fosforovokislo klajno apno**, in sicer od tvrdke  
Barthel na Dunaju, ima družba vsled opetovano in mnogo-  
stransko izražene želje svojih udov v zalogi ter ga oddaja  
100 kg po 24 K, 50 kg po 12 K in v vrečah po 5 kg  
po 2 K 20 h. Manj kakor 5 kg se ga ne oddaja. Denar  
za naročbe na klajno apno je naprej pošiljati,  
in se na naročbe brez denarja ne bo oziralo.

## Uradne vesti c. kr. kmetijske družbe kranjske.

### V a b i l o

na občni zbor samostojnega konjerejskega odseka, ki bo v četrtek,  
dne 3. marca t. l. dopoldne ob desetih v prostorih c. kr. kmetijske  
druge (Turjaški trg) v Ljubljani.

S P O R E D:

1. Poročilo o odsekovem delovanju.
2. Poročilo o blagajniškem stanju.
3. Volitev treh odbornikov namesto po društvenih pravilih  
izžrebanih odbornikov.
4. Posvetovanje o stavljenih predlogih.

Za odsek:

**Frančišek Povše**, načelnik.

### V a b i l o

na občni zbor kmetijske podružnice v Borovnici, ki bo v nedeljo,  
21. svečana ob polštirih popoldne v šolskem poslopju.

S P O R E D:

1. Poročilo o delovanju in premoženju podružnice.
2. Volitev novega odbora.
3. Morebitni predlogi.

V Borovnici, dne 10. svečana 1904.

**Ivan Majaron**,

načelnik.

**Fr. Suhadolnik**,

tajnik.

### V a b i l o

k občnemu zboru kmetijske podružnice v Krškem, ki bo dne 24.\*  
februarja ob 8 dopoldne v občinski dvorani.

S P O R E D:

1. Načelnikovo poročilo.
2. Odobritev računa za l. 1903.
3. Volitev načelnika in odbora.

Opomnja: Če bi ob določenem času ne bilo navzočih za-  
dostno število udov, bo čez pol ure drug občni zbor ne glede na  
število udov.

Krško, dne 29. januarja 1904.

**Viktor Auman**, načelnik.

\*) V zadnji številki je bilo pomotoma natisnjeno 25.

## Listnica uredništva.

*A. K. v B.* Na Vaše vprašanje, koliko je zavezan vsak  
upravičenec plačevati davka od skupnega pašnika, ne moremo  
odgovoriti, ker dotičnih pravnih razmer ne poznamo. Vsekakor je  
prav gotovo, da tisti, ki pašnika ne vzivajo, ali, kakor v Vašem  
slučaju, v manjši meri kakor je upravičen, mora vseeno davek  
plačevati.

*V. A. v Š.* Jablane in hruševa drevesa, ki bi imela 7 do  
10 cm v premeru, ne dobite v nobeni drevnici. Če svojo željo  
naznanite med »Malimi naznanili«, se gotovo kdo oglasi. S pri-  
merno skrbnostjo se taka drevesa z uspehom presajajo, a navadno  
jih ravnostno, mlado presajeno drevo prehitijo, ali vsaj dohitijo.

*F. O. v D.* Evidenčni geometer Vašega okraja Vam tako  
delo za plačilo prav gotovo priskrbi.

*M. D. v S.* Kakorhitro prodajate vino tudi na drobno, morate  
vso zalogo zadati. Naša glavarstva ne dajo dovoljenja za točenje  
žganja čez ulico, temveč smatrajo to za navaden žganjetoč. Pripo-  
ročamo Vam za vsako reč posebej prositi. Trgovina z vinom na  
debelo je prosta obrt, ki jo sme vsakdo zvrševati.

*F. Ž. v B.* Vaše vprašanje je brez podpisa; samo začetne  
črke ne zadostujejo. Pišite, kdo ste, potem Vam pošljemo tiskan  
odgovor, ktere travne mešanice so priporočene za napravo trav-  
nikov. Novoov zasejan travnik se z umetnimi gnojili šele prihodnjo  
jesen šupa.

*M. H. v B.* Na tako vprašanje Vam more zanesljivo odgo-  
voriti le pravnik, kateremu vse razmere natanko pojasnite.